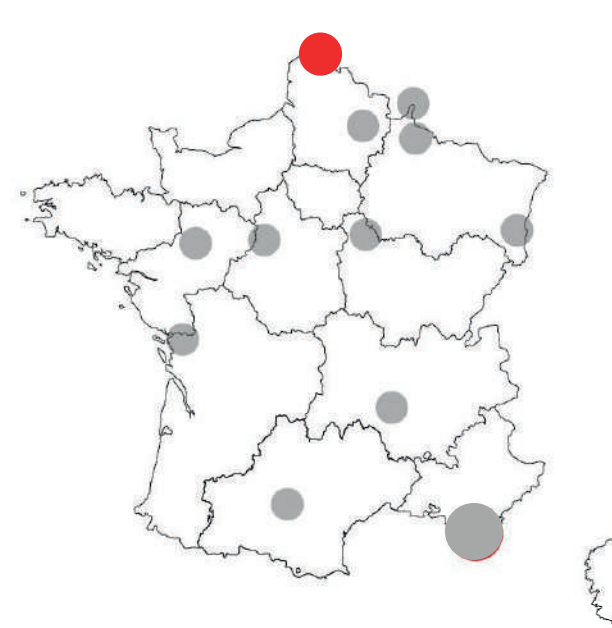


# «Réinventer le patrimoine»

## Hallier Margaux

# LA FERME NORD

## Zuydcoote



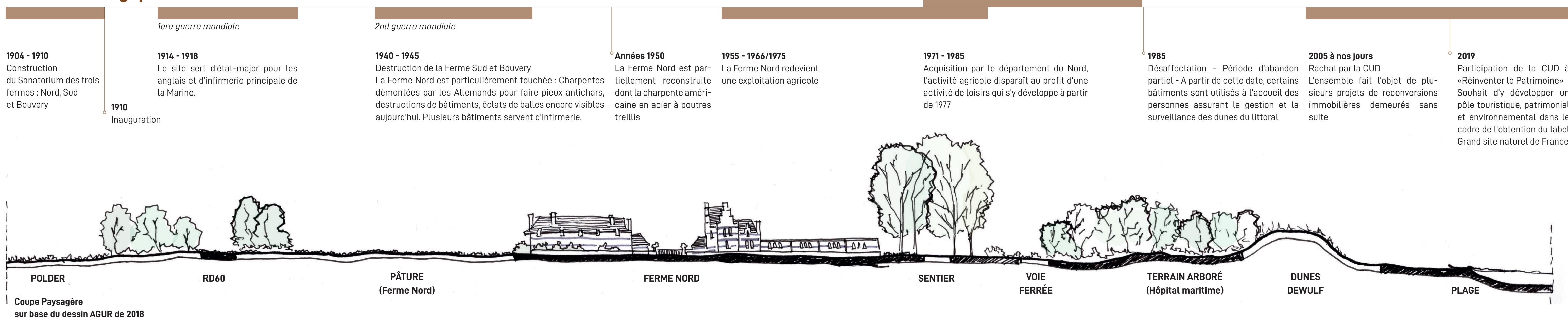
Unique rescapée des trois fermes qui alimentaient le Sanatorium de Zuydcoote, la Ferme Nord constitue, par sa taille, son architecture et son organisation spatiale et fonctionnelle, un ensemble exceptionnel de ferme industrielle antérieure à la Première Guerre mondiale. Construite en une seule période de construction elle forme un ensemble homogène dont la compréhension globale est encore pos-

sible aujourd'hui du fait de la conservation d'une grande partie de son architecture bâtie. La Ferme Nord est implantée sur les franges de la Dune Dewulf de Zuydcoote. L'ensemble patrimonial qu'elle forme avec le Sanatorium (actuel Hôpital maritime) s'étend sur une part importante de la commune de Zuydcoote et présente un fort potentiel de reconversion.

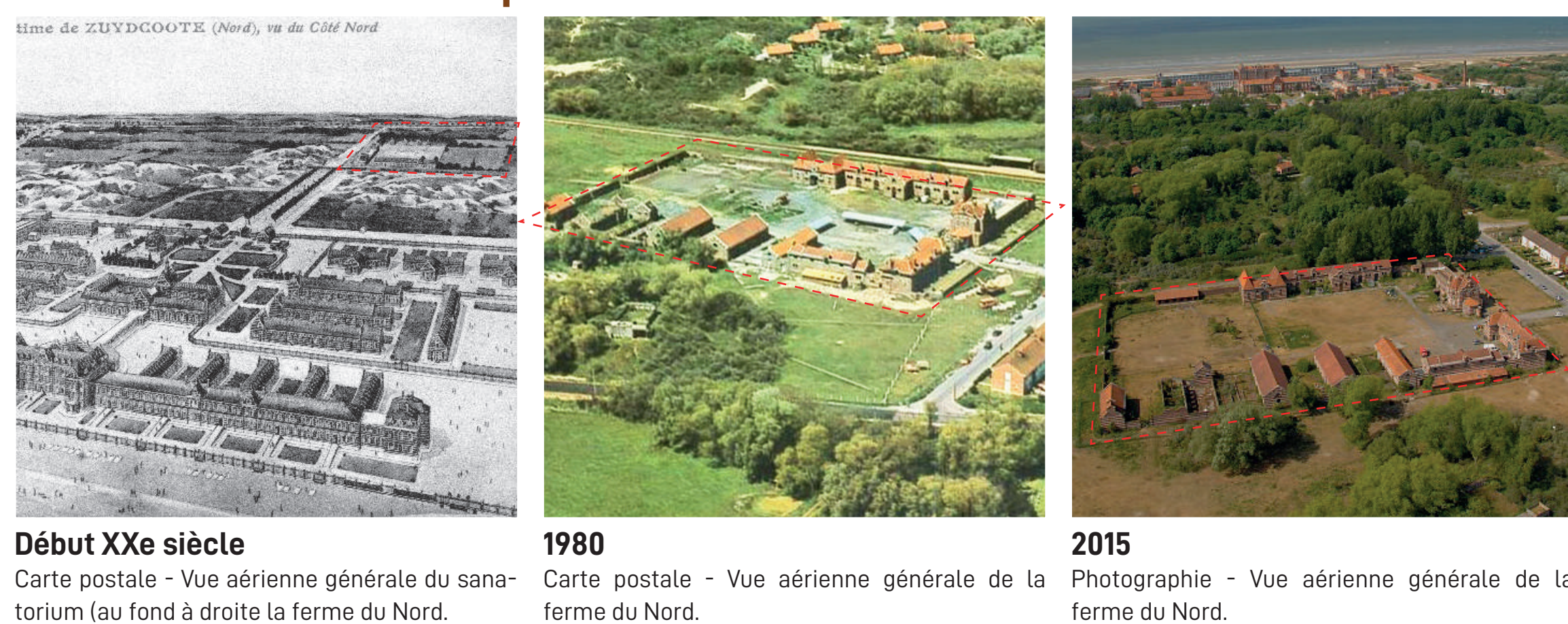
**Informations générales**  
Localisation : Zuydcoote (59)  
Propriété : CUD  
Altitude : + 0m NGF  
Epoque de construction : 1904 - 1910  
Architecte : Alexandre Maistrasse

Statut et protections : néant  
Usage actuel : partiellement occupé par les gardes départementaux du littoral  
Contexte patrimonial : périmètre OGS Zone Natura 2000 - Massif dunaire des Dunes de Flandre

### Frise chronologique



### Documentation historique - Connaître l'évolution architecturale de l'édifice

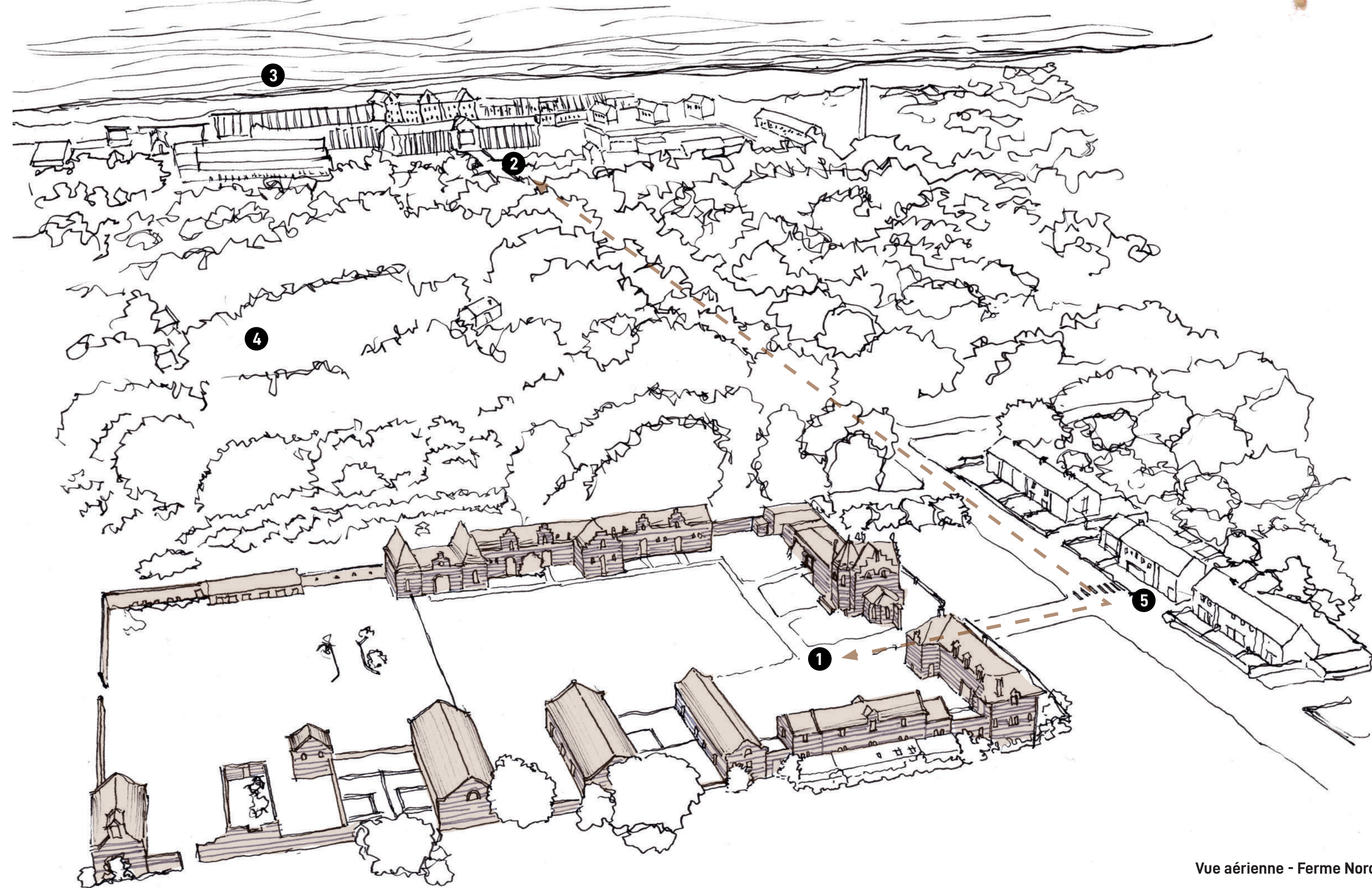
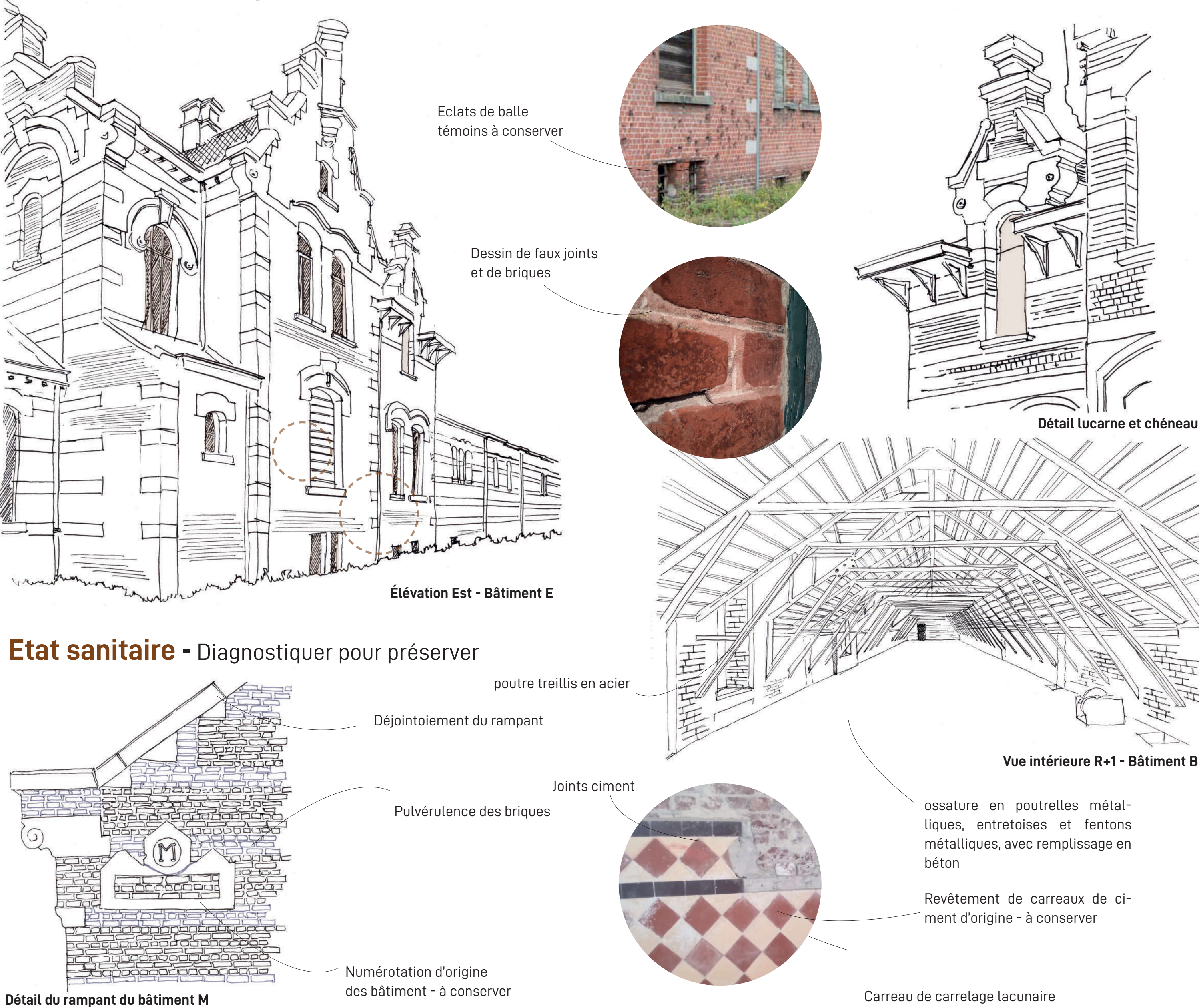


« Un monument restauré traduit les connaissances, les ambitions, les goûts, non seulement du maître d'oeuvre mais aussi du maître d'ouvrage : c'est le vrai révélateur de l'appréhension des édifices par une génération donnée, qui leur permet de reconnaître pour sien un édifice centenaire. »  
Françoise Berçé, Des Monuments historiques au Patrimoine

### Étude des abords directs - Comprendre les spécificités du lien entre le patrimoine et son environnement



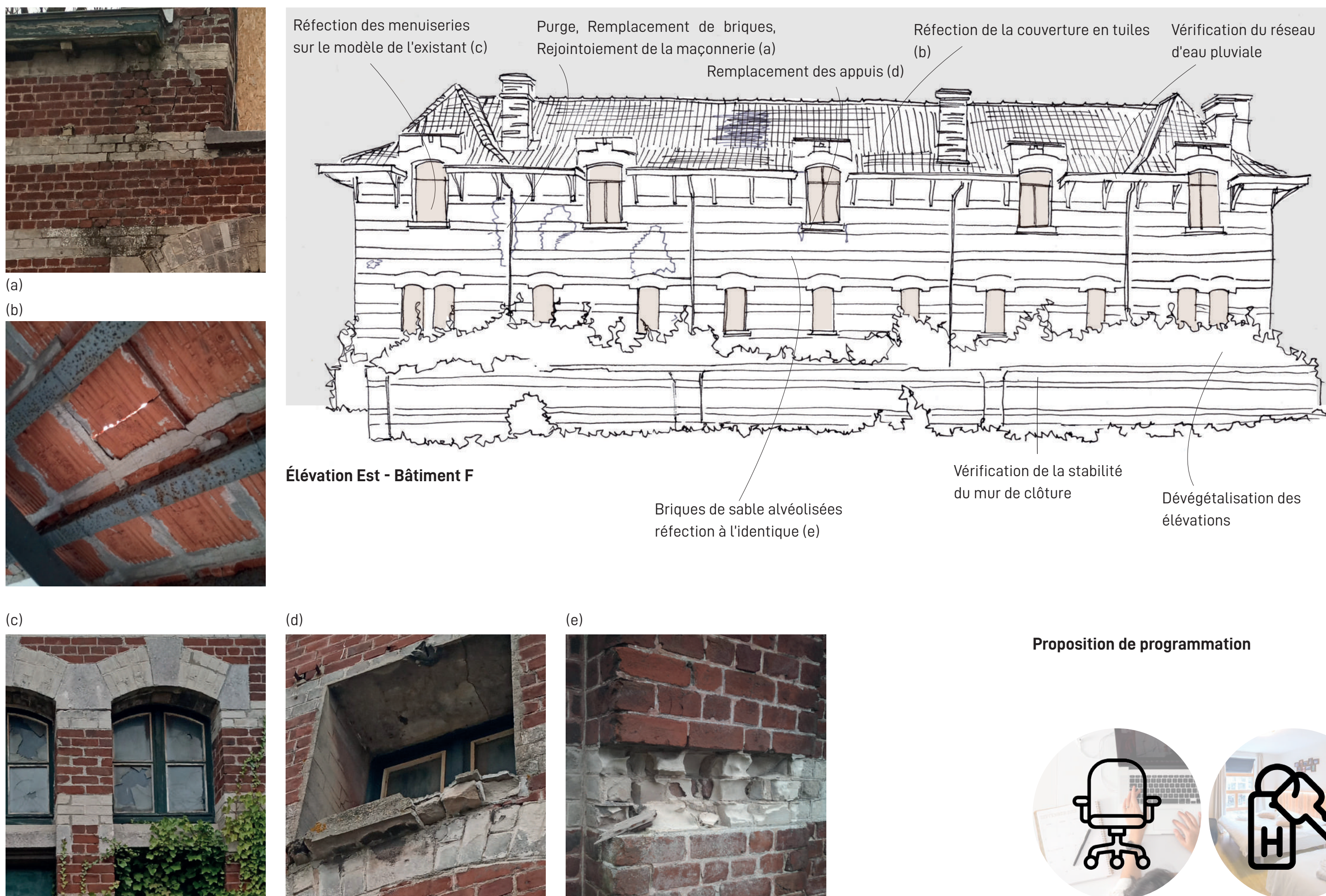
### Qualités et intérêts patrimoniaux - A la découverte de l'esprit des lieux



La Ferme Nord présente le principe d'une ferme industrielle du début du XX<sup>ème</sup> siècle. Les bâtiments sont composés de murs porteurs en briques pleines et hourdées au mortier de chaux. L'architecture est une filée et régionaliste : composition de maçonnerie brique appareillées à la flamande en rouges barres. Les bâtiments à étage présentent des planchers type Roussel et sont coiffés de charpentes américaines en ossature métallique datant de la reconstruction après la seconde Guerre mondiale. L'ensemble est couvert en tuiles de terre cuite mécaniques. La Ferme se compose d'une dizaine de bâtiments répartis sur les côtés d'un quadrilatère bâti de 100 m x 170 m et était cernée par un fossé et des pâtures. L'affectation et le nombre des différents bâtiments témoignent de son ampleur. Il faut y voir un bâtiment avant tout fonctionnel et utilitaire, dont l'organisation spatiale répondait à un besoin d'organiser l'espace pour la production. C'est un site autonome et fonctionnant en lien direct avec son environnement.

### Réinventer la Ferme Nord - Vers une réactivation du site

#### ETAPE 1 : LA RESTAURATION PHASÉE DU PATRIMOINE BÂTI



#### ETAPE 2 : LA RECONVERSION PROGRESSIVE DU SITE

