

# Rapport d'activité **2025**



**le labo**  
des partenariats



STRASBOURG

ST-RT-UP  
DE TERRITOIRE

## Sommaire

<b>REGARDS SUR UNE AVENTURE COLLECTIVE</b> .....	<b>2</b>
<b>DRESSER LA CARTE D'IDENTITÉ DU LABO DES PARTENARIATS</b> .....	<b>3</b>
<b>ACTIVER L'ACTION CITOYENNE POUR ACCÉLÉRER LES TRANSITIONS SOCIALES ET ENVIRONNEMENTALES</b> ....	<b>4</b>
<b>ACCOMPAGNER L'INNOVATION SOCIALE</b> .....	<b>7</b>
<b>ANIMER LE TIERS-LIEU DE LA TOUR MERVEILLEUSE</b> .....	<b>10</b>
<b>SOUFFLER UN ÉLAN RÉGIONAL ET NATIONAL</b> .....	<b>13</b>
<b>COOPÉRER ET AGIR EN PROXIMITÉ AVEC NOS PARTENAIRES</b> .....	<b>16</b>
<b>AGIR ENSEMBLE : L'ÉQUIPE CŒUR ET LA GOUVERNANCE</b> .....	<b>19</b>
<b>CULTIVER L'AVENIR</b> .....	<b>20</b>

*« Pour ce qui est de  
l'avenir, il ne s'agit pas  
de le prévoir mais de  
le rendre possible. »*

*Antoine de Saint-Exupéry*

## INTRODUCTION

### Regards sur une aventure collective

Chère lectrice, cher lecteur,

Prendre le temps de s'arrêter est toujours précieux.

Cela permet de regarder le chemin parcouru et de relire ce qui s'est vécu pour encore mieux envisager l'avenir.

En 2025, notre chemin collectif a été profondément marqué par la mobilisation citoyenne : nous avons choisi d'ouvrir des espaces pour partager ce qui compte vraiment et créer des chemins concrets destinés à passer à l'action, ensemble.

Cette dynamique a été renforcée par des parcours permettant aux personnes qui le souhaitent d'aller plus loin, en transformant leurs idées en projet et en s'engageant concrètement.

Ensemble, nous dessinons des chemins pour trouver notre juste place dans une aventure collective porteuse de sens.

Ce rapport d'activité est aussi un temps de gratitude.

Merci à toutes les personnes qui se sont engagées. Elles ont donné de leur temps, de leur énergie. Merci à nos partenaires, bénévoles, équipes, entrepreneurs et entrepreneuses avec qui nous avons eu la joie d'agir et d'apprendre ensemble.

Nous vous invitons à parcourir ces pages comme le récit d'une aventure collective, faite d'aspirations communes et de faire-ensemble.

**Bonne lecture !**

# le labo des partenariats

## CARTE D'IDENTITÉ

Raison d'être

**Ensemble, révélons le pouvoir d'agir pour améliorer la vie là où nous vivons**

Missions :

- Activer le pouvoir d'agir individuel et collectif
- Accompagner des projets d'innovation sociale
- Animer le tiers-lieu de la Tour Merveilleuse

Association

Gouvernance partagée

8 salarié·es

4 administrateurs

130 bénévoles

## Un Pôle Territorial de Coopération Économique « Du Rêve à l'Action »

Pour amplifier son action et renforcer l'impact des solutions développées sur le territoire, le Labo a impulsé le Pôle Territorial de Coopération Économique (PTCE) « Du Rêve à l'Action », en tandem avec la Ville et l'Eurométropole de Strasbourg.

Reconnu et soutenu par l'État, ce pôle s'inscrit dans une démarche de coopération territoriale visant à relier les initiatives citoyennes, les projets d'innovation sociale avec les acteurs économiques et les politiques publiques afin de faire système et de renforcer l'impact collectif des actions menées.

À l'échelle de Strasbourg et de sa métropole, le PTCE « Du Rêve à l'Action » crée un cadre pour faire alliance, mutualiser des ressources, expérimenter de nouvelles manières d'agir et accompagner des solutions concrètes répondant aux besoins du territoire.

Les actions qui s'inscrivent dans l'esprit du PTCE « Du Rêve à l'Action » sont signalées par ce repère visuel.



## PASSEPORT POUR L'AVENIR

### Élan 2030

En 2025, le Labo a engagé la démarche « Élan 2030 », un temps de projection stratégique collectif. Nourri par plus de trente parties prenantes, ce travail a permis de relire le chemin parcouru, clarifier les priorités et dessiner notre carte stratégique. Sa déclinaison opérationnelle a rendu possible l'élaboration d'un plan d'action cohérent pour les années à venir.



## Mesure d'impact social

Le Labo est actuellement engagé dans une actualisation de sa **mesure d'impact social**, afin de mieux comprendre ce que ses actions transforment réellement, et d'identifier les leviers d'amélioration pour la suite. Les résultats et enseignements seront partagés à l'automne 2026 et nous serviront de boussole pour la suite.

# 1

## Activer l'action citoyenne pour accélérer les transitions sociales et environnementales

Alors que doute et sentiment d'impuissance peuvent s'installer, l'action collective redonne de l'élan. En se rassemblant, nous révélons notre pouvoir d'agir individuel et collectif et construisons, ensemble, des solutions concrètes pour améliorer la vie là où nous vivons

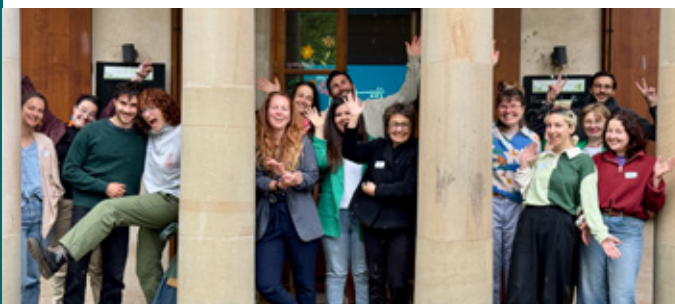


## LES ACTIONS PHARES

### Faciliter le premier pas Les rencontres Découverte

- 7 temps organisés
- 80 personnes participantes
- 5 partenaires co-organiseurs : Activ'Action, la Grenze, les Brasseurs d'énergie, le Parc Naturel Urbain et Femmes des Territoires

*Un espace d'accueil pour découvrir le Labo et les projets que nous avons accompagnés, comprendre les formes d'engagement possibles et repérer les chemins d'action collective.*



Rencontre découverte d'avril 2025 à la Tour Merveilleuse

### Écouter ce qui compte vraiment - La remontée des rêves et des indignations

- Plus de 70 personnes participantes
- 16 partenaires mobilisés sur des sujets variés allant de l'éducation, la culture, le bien vieillir à l'économie circulaire, la mobilité<sup>1</sup>...

*Une animation pour oser dire ce qui indigne, partager nos rêves pour le territoire et identifier les sujets prioritaires.*



1. Géothermie citoyenne, l'Agence du Climat, ODE, Réhabiter, Activ'Action, TNS, Facteurs Communs, S'orienter par l'expérience, Enactus, Tête-cœur-corps, S'Cargo, Citiz, Atelier CircuIR, Fort Sinon Rien, Sikle, La Grenze



© Bruno Herdly

### UNE JOURNÉE CITOYENNE, JOYEUSE ET FÉDÉRATRICE

- 380 personnes participantes
- 34 projets présentés au forum des solutions
- 3 conférences participatives pour donner des repères concrets
- 19 ateliers de créativité
- 24 solutions imaginées collectivement

### UNE MOBILISATION COLLECTIVE FORTE

- 40 bénévoles impliqués-es
- 48 personnes formées à l'animation d'ateliers participatifs et créatifs



### UNE MOBILISATION DE TERRAIN CRÉATIVE ET CONVIVIALE

- Distribution de roses et de mots doux dans le tram
- Goûter de sortie d'école
- Échanges au marché de Koenigshoffen
- Apéro Bretz'ailles



### LA CONVIVIALITÉ ET LA CONFIANCE COMME LEVIERS D'ENGAGEMENT

- Des propositions simples et joyeuses pour favoriser les rencontres : bancs de discussion, opération « Faut qu'on parle ! » avec la Croix et le Fonds Bayard. "Faut qu'on parle !" propose de rencontrer une personne qui ne pense pas comme soi, pour se parler, sans chercher à se convaincre, parce qu'il est si précieux de se parler dans une société de plus en plus divisée.
- 62 engagements citoyens autour du « 1% Fraternité » avec la Fabrique du Nous



**75%** des personnes sont reparties avec l'envie d'agir

**60%** avec plus de confiance en l'avenir

« Je me rends compte qu'il est possible de changer le monde, simplement, concrètement, près de chez soi. »

Participante à la Fête des Solutions

En savoir plus →



## ACTIONS COMPLÉMENTAIRES



- Donner de la voix aux solutions locales : **10 émissions de radio Même pas Peur avec RCF Alsace** animées par le Labo, en partenariat avec les autres coproducteurs de l'émission : Initiatives Durables, Siel Bleu et France Active Alsace.

- Apprendre à agir ensemble : à la demande de la Ville de Strasbourg, nous avons animé **2 cycles d'une formation à destination de citoyens et citoyennes, pour partager des clés concrètes afin d'animer des temps collectifs et participatifs efficaces**. En complément, l'équipe de 'Toi-même tu parles' est intervenue sur la prise de parole en public.



- Quand la musique est bonne : un **blind test engagé au Marché OFF** pour présenter des projets à impact social et environnemental de façon ludique avec le Territoire 100 % Apprenant, bYfurk et La Lucarne.



### CE QUE L'ON RETIENT

- La diversité des formats permet de toucher largement et de proposer des chemins d'engagement pluriels.
- Les temps forts citoyens nourrissent directement l'émergence et le renforcement de solutions concrètes pour le territoire.

### POUR LA SUITE – AGIR ENSEMBLE

Envie de faire connaître ces solutions locales autour de vous ou de co-organiser un événement pour agir ensemble ? Contactez-nous !

### ET POUR 2026 ?

**Clarifier les rôles d'engagement possibles** pour que chacune et chacun puisse s'impliquer facilement, selon ses envies, ses compétences et son temps disponible.

**Explorer de nouveaux formats de mobilisation**, notamment des rituels citoyens réguliers, pour passer plus concrètement à l'action collective.

# 2

## Accompagner l'innovation sociale

En 2025, le Labo a renforcé son rôle d'incubateur d'innovations sociales sur le territoire. Avec la Ville et l'Eurométropole de Strasbourg, nous avons lancé un parcours d'accompagnement inédit pour soutenir les toutes premières étapes des projets, en expérimentant pour la première fois une approche sectorielle. Parce que chaque idée peut changer la donne, nous co-construisons et animons des parcours qui mettent les bonnes fées autour du berceau des projets.



## LES ACTIONS PHARES

### Finalisation du parcours d'incubation intensif

- Un parcours de 7 mois (octobre 2024 – avril 2025) déployé à l'échelle du Bas-Rhin
- Un accompagnement structurant pour élaborer le business plan social et mener des expérimentations concrètes
- Des temps collectifs, un suivi individuel et des mises en relation avec des partenaires

Indice de satisfaction des participant-es → **3,8 / 4**

### LES PROJETS ACCOMPAGNÉS :

- Fort Sinon Rien
- Stras'Bergerie
- L'Eck Beau Bar
- Ensemble 2 Générations
- H'Up Entrepreneurs
- Tête-cœur-corps
- Géothermie citoyenne
- HORA
- Épaul'Moi
- Komm chez moi

### LES APPORTS ET NOUVEAUTÉS DE CE PARCOURS

- Sélection collective des projets avec des acteurs du territoire
- Cadence soutenue pour structurer et expérimenter
- Présentation du business plan social devant un collectif d'acteurs
- Ouverture aux initiatives rurales



« Une promo qui dépote ! Des idées qui bousculent, des liens qui propulsent. Merci pour cette énergie contagieuse qui permet de faire bouger les lignes ensemble. »

Nadine Winkler

## Un parcours de pré-incubation sectoriel : La Potion Merveilleuse



En 2025, le Labo a expérimenté, avec la Ville et l'Eurométropole de Strasbourg, un premier parcours de pré-incubation dédié à la transition alimentaire.

En croisant le savoir-faire du Labo, les expertises du Projet Alimentaire Territorial (PAT), la vision des politiques publiques locales et les compétences de la Ville et l'Eurométropole de Strasbourg, ce parcours ouvert aux citoyen-nés a combiné :

- Accompagnement individuel,
- Form'actions,
- Animation de communauté et mobilisation citoyenne,
- Ateliers experts, parrainage et visites inspirantes.



### PROJETS ACCOMPAGNÉS

- **Trésors fertiles** : développer une filière locale de valorisation des matières issues des toilettes sèches afin de nourrir les sols agricoles et réduire l'usage d'engrais chimiques.
- **Tiers-lieu gourmand et solidaire** : imaginer un lieu dédié à l'alimentation locale et durable, mêlant transformation alimentaire, restauration, entraide et animations ouvertes à tous les publics.
- **Tempeheim** : lancer une production de tempeh frais pour favoriser une alimentation végétale et valoriser les légumineuses produites sur le territoire.
- **Bee Alive** : concevoir une application ludique et accessible pour aider les personnes à réduire leur impact carbone à travers leurs choix alimentaires.
- **Paloma** : transformer l'engagement citoyen en monnaie locale d'échange donnant accès à des produits alimentaires durables et de proximité.

Ce parcours fait l'objet, en 2026, d'une évaluation et d'une capitalisation, préalable à son éventuel déploiement dans d'autres secteurs.



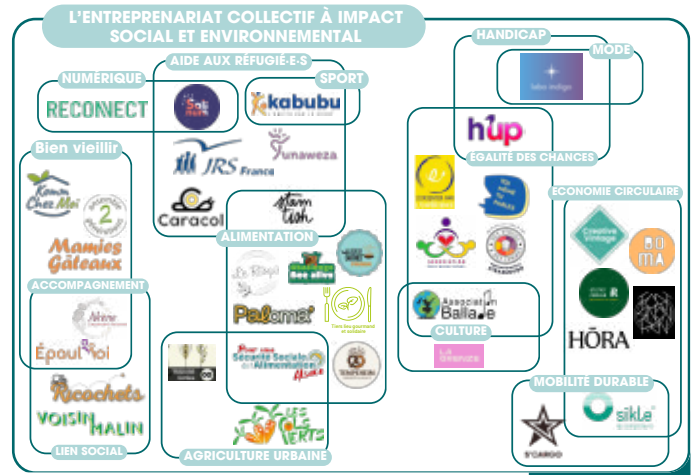
# Une communauté de projets à impact

Au-delà des parcours, le Labo anime toute l'année une communauté active de projets. Les projets accompagnés peuvent, via une convention de fertilisation croisée, rejoindre cette communauté.

- 63 projets accompagnés depuis le démarrage
- 42 projets actifs au sein de la communauté
- 79 emplois et 875 personnes engagées
- Ateliers, form'actions, temps forts, mises en relation et soutien à la carte
- **Trois priorités** : tisser des liens, favoriser les coopérations, soutenir dans la durée



Déjeuner de la communauté aux Petites Cantines



## Le Labo labellisé Guid'Asso



Cette reconnaissance confirme notre rôle d'accueil et d'accompagnement de proximité, et qui nous permet de rejoindre un réseau plus large d'acteurs engagés pour soutenir la vie associative.



### CE QUE L'ON RETIENT

- L'articulation entre mobilisation citoyenne et accompagnement de projets renforce l'impact des solutions développées.
- Les projets gagnent en robustesse lorsqu'ils s'inscrivent dans une communauté coopérative et apprenante.
- Le Labo propose aujourd'hui une offre complète et adaptée, de la sensibilisation citoyenne jusqu'au développement de structures de l'ESS, enrichie en 2025 par un parcours de pré-incubation sectoriel.

### POUR LA SUITE – AGIR ENSEMBLE

Vous avez envie d'entreprendre pour répondre à un besoin social ou environnemental ? Vous souhaitez développer un projet à Strasbourg ou dans le Bas-Rhin ? Rencontrons-nous.

### ET POUR 2026 ?

Accompagner une nouvelle promotion de 9 projets en émergence, en leur offrant un cadre structurant d'accompagnement et un ancrage fort dans l'écosystème territorial.

Renforcer l'équipe autour des projets accompagnés, en mobilisant **des personnes alliées au sein de la Ville et de l'Euro-métropole de Strasbourg**, ainsi que d'autres acteurs publics et du secteur privé.

Lancer le parcours « **Grandir ensemble** » dédié à la consolidation et au changement d'échelle des structures de l'ESS en s'appuyant sur la coopération.

### NOS PARCOURS D'ACCOMPAGNEMENT



Nos parcours d'accompagnement Schéma inspiré de celui de l'Avisé

# 3

## Animer le tiers-lieu de la Tour Merveilleuse

La Tour Merveilleuse est un lieu de rencontre, de lien et d'expérimentation. Ici, une promesse se construit brique par brique : permettre à chacune et chacun, avec audace et enthousiasme, de contribuer à un monde où il fait bon vivre.



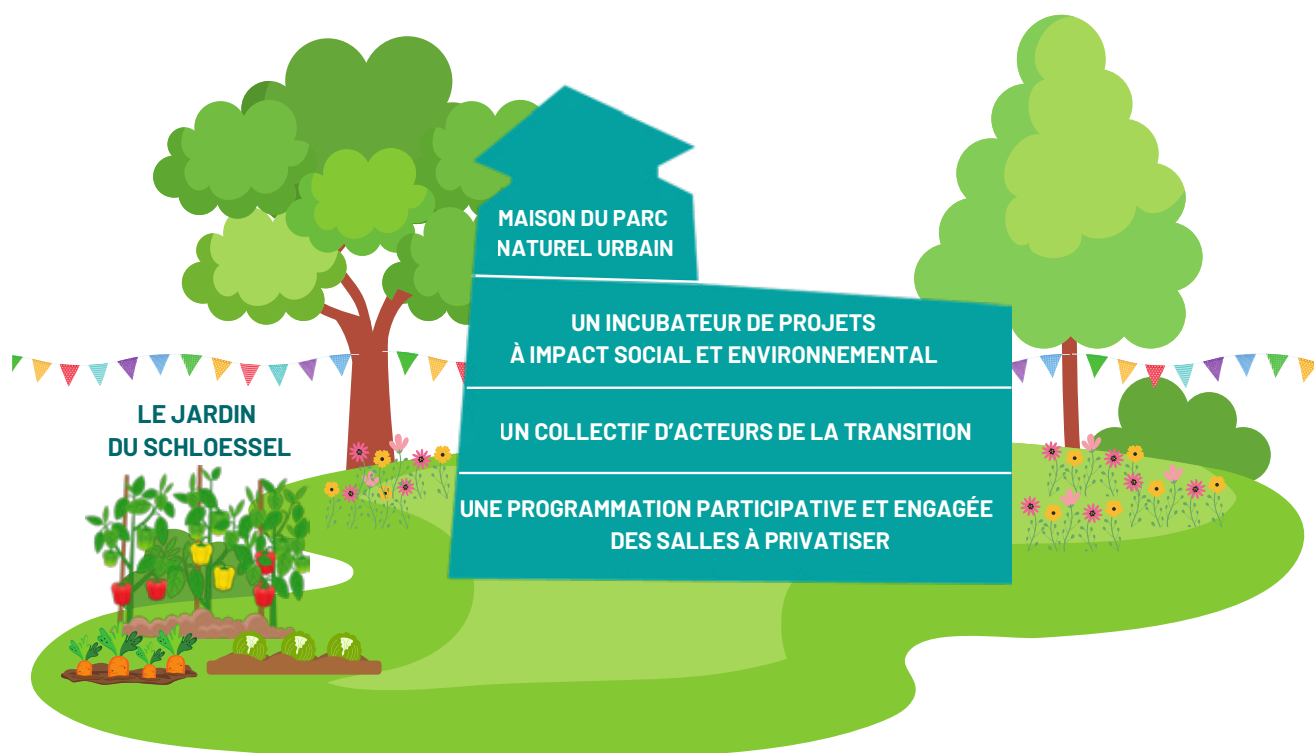
© Pixels Vibrason

## LES ACTIONS PHARES

### La Tour Merveilleuse, un lieu vivant

La Tour offre :

- Un espace de co-working, pour travailler sur place, échanger et rompre l'isolement,
- Un cadre pour les accompagnements individuels et collectifs (rendez-vous, formations, ateliers, temps d'intelligence collective...),
- Un terrain d'expérimentation, pour tester des formats d'événements, de rencontres et de coopérations avec les habitant-es.





## Une année d'événements qui donne de l'élan

En 2025, la Tour a articulé grands temps forts fédérateurs et programmation collective et participative hebdomadaire, conçus comme autant de portes d'entrée pour découvrir le lieu et s'engager.

### TEMPS FORTS

- **Fête du Parc Naturel Urbain (PNU)**  
Grand rendez-vous collectif à l'échelle de la ville, invitant à découvrir la nature en ville et la dynamique du PNU aux côtés d'acteurs engagés dont le CSC Montagne Verte, JSK, le Club Vosgien, Alsace Nature et plein d'autres.
- **Fête de l'Été**  
Temps festif à forte dimension intergénérationnelle, construit autour d'un défi collectif, où la convivialité devient un vecteur de découverte de solutions pour bien vieillir. En partenariat avec Ensemble2générations, la Lolita, l'EHPAD des Diaconesses...
- **Festival Chaise Longue (1<sup>ère</sup> édition)**  
Initiative citoyenne initiée par un bénévole et portée par un collectif, mêlant musique, transition et convivialité, elle illustre la capacité du lieu à faire de la fête un moteur de lien et de sens.

### PROGRAMMATION PARTICIPATIVE

- Co-construite avec plus de 30 partenaires (concerts, ateliers, rencontres, conférences...)
- 1 fil rouge : une programmation qui a du sens
- 224 événements organisés (6 par semaine en moyenne)
- 4 800 participations, dont 1 188 seniors (+ 60 ans)

## Le jardin du Schloessel s'agrandit

Un partenariat avec l'Eurométropole de Strasbourg nous permet d'utiliser tout le parc pour les activités de sensibilisation à la transition écologique.

2 nouveaux partenaires :

- L'Université Populaire d'Alsace pour les ateliers autour du jardinage au naturel réalisés par Simon le Mellec des Mains Vertes
- C'Cité, une association d'accompagnement au handicap visuel pour les "Rendez-vous au jardin"

1 nouvelle activité autour de l'éducation du dehors grâce au soutien de la Région Grand Est pour créer des aménagements avec l'École des Romains et le Jardin d'enfants des bons amis, avec l'atelier Na et Les Mains Vertes, et accompagner les enseignants avec l'association Immala.





## Aller-vers : expérimenter le café mobile

Pour toucher des personnes qui ne nous connaissent pas, une démarche renforcée d'aller-vers a été menée grâce au café mobile. Ces expérimentations ont permis d'ouvrir de nouveaux chemins de mobilisation.

- 7 animations de rue
- 200 personnes rencontrées, dont 113 seniors
- Des actions menées avec le Contrat de Ville, la Ville de Strasbourg, la Carsat, AG2R La Mondiale et Malakoff Humanis

## Acteur engagé du Parc Naturel Urbain PTCE

Nous avons poursuivi notre collaboration avec la Ville de Strasbourg pour accompagner la dynamique du Parc Naturel Urbain (PNU). Le Labo a contribué à la co-construction de la 3<sup>e</sup> Charte par des temps d'animation favorisant l'intelligence collective. Le PNU constitue un espace d'expérimentation qui répond à une aspiration profonde : renouer avec la nature et tisser des liens solidaires entre les habitant-es et leur territoire. Le PNU s'oriente vers une gouvernance ouverte, inclusive et créative, à laquelle nous sommes fiers de prendre part !



### PRENDRE SOIN DES LIENS

Animer la Tour, c'est avant tout une équipe intergénérationnelle en action, un collectif qui donne confiance en soi et en l'avenir. Un soin particulier est porté au chemin collectif.

Une nouvelle form'action sur l'accueil et la convivialité pour consolider une culture commune fondée sur la bienveillance, la qualité de présence et la confiance.



- 2 sessions
- 28 participant-es

Une attention portée à l'intergénérationnel dans toutes les actions de la Tour, notamment à travers le projet *L'Arbord'Âge*, pour lutter contre l'isolement et favoriser l'engagement des seniors.

*« C'est un endroit charmant, bucolique et surtout un lieu de rencontre où les gens sont heureux de venir. Une vraie bouffée d'oxygène ! »*

Yamina Mazouz



### ALLER PLUS LOIN – AGIR ENSEMBLE

Des idées à faire vivre ici ?  
La programmation est ouverte : contactez-nous.



### CE QUE L'ON RETIENT

Une dynamique territoriale forte, au sein du Parc Naturel Urbain, dans laquelle la Tour, pleinement impliquée, renforce cette résonance singulière entre nature, ville et humain.

Une étape franchie dans la synergie entre le lieu et la mobilisation citoyenne, avec la préparation de la Fête des Solutions comme moment emblématique, faisant de la Tour un point d'appui pour rassembler et donner corps à une dynamique citoyenne forte.

Une équipe bénévole engagée qui fait l'âme du lieu et rend possible cette dynamique collective.

### ET POUR 2026 ?

- **Explorer la notion de « Quartier-Famille »** pour mieux comprendre ce que recouvrent les solidarités de grande proximité et identifier les pratiques qui renforcent l'entraide au quotidien et qui peuvent inspirer notre action.
- **Affirmer le rôle de la Tour comme Maison du Parc Naturel Urbain** et lieu de transition juste, en développant une programmation encore plus accessible et engagée.
- **Assurer une ouverture régulière du lieu**, avec une programmation et un accueil chaleureux.

# 4

## Souffler un élan régional et national

Nous sommes convaincus que les transformations sociales et écologiques les plus solides se construisent à l'échelle locale, tout en se nourrissant de dynamiques inter-territoriales et nationales. Travailler à plusieurs échelles permet de faire système avec d'autres acteurs, d'améliorer la qualité de nos pratiques locales et de favoriser un impact plus large.



« Start-Up de Territoire, c'est cette énergie partagée par de plus en plus d'équipes de territoire pour construire collectivement les dynamiques locales permettant le développement de solutions citoyennes pour améliorer la vie là où on vit. Ce réseau est d'une richesse humaine incroyable ! Quelle satisfaction de le voir grandir en nombre et en efficacité grâce à cette conviction qu'ensemble on va vraiment plus loin. »

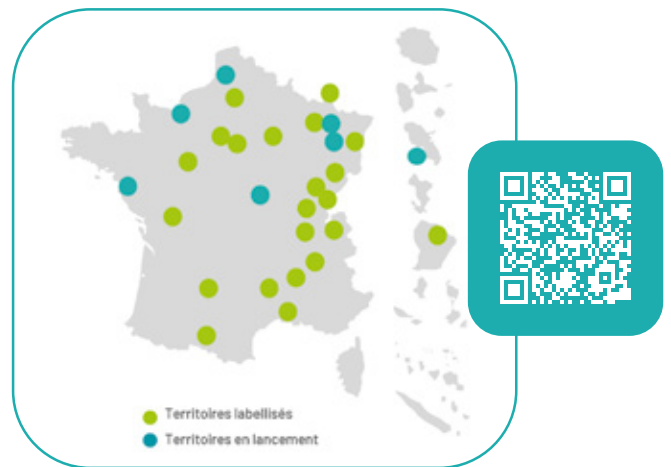
Michelle Ernewein

## LES ACTIONS PHARES 2025

### Start-Up de Territoire : inspirer, essayer et innover collectivement

Le Labo est un acteur historique de la dynamique Start-Up de Territoire, un réseau national qui mobilise l'énergie citoyenne pour faire émerger des solutions utiles et ancrées dans les territoires.

En 2025, Start-Up de Territoire, c'est 22 territoires labellisés et 7 en lancement.



### CONTRIBUTIONS DU LABO EN 2025

- Participation à des webinaires de partage d'expériences, notamment avec la Cellule régionale des PTCE.
- Form'actions autour de l'animation de collectifs et de la gouvernance partagée (atelier *Défis et pépites*, animation de l'équipe cœur dans la durée).
- Ouverture et transmission de savoir-faire, à travers :
  - le cercle des partenaires de confiance,
  - une form'action nationale à Amiens réunissant territoires labellisés et nouveaux territoires,
  - la formation en Guyane de l'équipe de territoire locale.
- Capitalisation d'outils et de pratiques, facilitant les transferts de méthodes entre territoires.

### FOCUS GRAND EST

En 2025, la dynamique Start-Up de Territoire est particulièrement présente dans le Grand Est, avec :

- Strasbourg / Bas-Rhin, territoire historique et labellisé,
- Meurthe-et-Moselle, territoire labellisé,
- Metz (Moselle), territoire en lancement,
- Épinal (Vosges), territoire en phase exploratoire.

## Le KIIF : s'allier pour développer l'innovation sociale et faire système



Le Kiif est une alliance inter-territoriale de 10 accompagnateurs des innovations sociales qui vise des impacts systémiques territoriaux et thématiques.

En 2025, le KIIF a poursuivi le **développement de programmes collectifs**, dont :

- Épilogue, un programme d'accompagnement autour d'organisations qui œuvrent pour changer le regard sur la mort, la fin de vie et le deuil ;
- Les Sentiers, un programme dédié à l'essaimage de solutions d'innovation sociale en milieu rural.

Ces programmes illustrent la volonté du KIIF de faire alliance en croisant les expertises issues des territoires afin de mieux répondre à des enjeux complexes.



### CE QUE L'ON RETIENT

Travailler à plusieurs échelles permet de renforcer la qualité, la cohérence et la portée des actions locales.

### ET POUR 2026 ?

- **Amplifier l'impact de Start-Up de Territoire** en continuant à s'impliquer dans cette communauté apprenante et en contribuant aux temps forts collectifs afin de renforcer la dynamique du mouvement à l'échelle nationale.
- **S'inscrire pleinement dans les dynamiques ambitieuses portées par le KIIF**, et en particulier dans le déploiement du programme Essentielles, dédié aux entreprises sociales qui prennent soin des premières lignes.
- **Faire des enseignements de la démarche « Traversées »** un levier d'évolution de nos pratiques pour prendre soin des projets et de celles et ceux qui les portent.

## TRAVERSÉES : MIEUX COMPRENDRE POUR MIEUX ACCOMPAGNER

Le KIIF a engagé en 2025 la démarche 'Traversées - Naviguer dans l'incertain', une étude qualitative consacrée à la santé des entreprises sociales et au rôle de l'accompagnement dans un contexte de forte fragilisation du secteur de l'ESS.

Les premières restitutions ont eu lieu début 2026 et nourrissent les réflexions du Labo autour de l'accompagnement.



## LES ACTIONS COMPLÉMENTAIRES

### Tiers-lieux et politiques publiques : des espaces de dialogue à renforcer



Le réseau des Tiers-lieux du Grand Est est un espace précieux de réflexion et d'action collective à l'échelle régionale. Le Labo a contribué en 2025 à un chantier autour du renforcement des alliances entre tiers-lieux et politiques publiques, notamment avec la Ville de Strasbourg et l'Eurométropole. Ces échanges confortent la conviction que les tiers-lieux peuvent être des interfaces stratégiques entre citoyen-nes et action publique.

### La Fabrique du Nous : explorer la fraternité comme levier d'engagement

Le Labo s'inspire de démarches portées par la Fabrique du Nous et le Labo de la Fraternité, qui explorent comment décapsuler notre générosité et rendre l'engagement plus simple et joyeux.

# 5

## Coopérer et agir en proximité avec nos partenaires

Cette année encore, nous avons été touchés par l'engagement si généreux de nos partenaires et leur mobilisation renforcée sur des sujets essentiels. Leur soutien s'exprime sur le terrain à nos côtés et aux côtés des équipes des projets de la dynamique.

## LA COMMUNAUTÉ DES PARTENAIRES

C'est grâce à l'engagement précieux des partenaires qui croient avec nous à cette si belle aventure que tout cela devient possible.

### NOS PARTENAIRES FINANCIERS



Avec le soutien pour l'État de la DREETS, la DRAAF, du FDVA, du SGARE avec le contrat de Ville et du Ministère de l'économie.

### RÉSEAUX ET COLLECTIFS D'ACTION



### MÉCENAT DE COMPÉTENCES



« Je tiens à saluer la qualité et l'ambition du travail mené par le Labo dans l'élaboration de sa stratégie Élan 2030. Dans un contexte de profondes mutations de l'ESS, cette vision lucide, exigeante et résolument tournée vers la coopération est essentielle. La Fondation Prairial est fière de renouveler son soutien au Labo jusqu'en 2030, afin de consolider cet écosystème capable d'agir au service de son territoire et de ses habitants. »

Michel Sanitas



## LE CERCLE DES PARTENAIRES DE CONFIANCE



Ce cercle est un espace privilégié pour que les partenaires de solutions d'innovation sociale et environnementale puissent rencontrer les porteurs et porteuses de projets collectifs à impact et échanger librement pour mieux se connaître et agir ensemble.

- 1<sup>er</sup> juillet
- Plus de 80 personnes participantes

OPÉRATION MILLIARD

**milliard**  
pour la transformation écologique juste

Nous avons rejoint l'Opération Milliard, une initiative ambitieuse qui vise à renforcer durablement le financement de l'intérêt général. Faire alliance est essentiel pour relever collectivement les défis sociaux et écologiques.



## LE LIVRET DES PARTENAIRES DE CONFIANCE

C'est un outil précieux, mis à jour chaque année, qui permet à chaque partenaire de se présenter et partager ses champs de partenariat potentiels.

## DES PERSONNES EXPERTES AU SERVICE DE LA DYNAMIQUE

Des personnes expertes enrichissent par leurs compétences l'accompagnement des équipes projet et la robustesse du Labo. Leur soutien, bénévole, est infiniment précieux et nous les remercions chaleureusement.

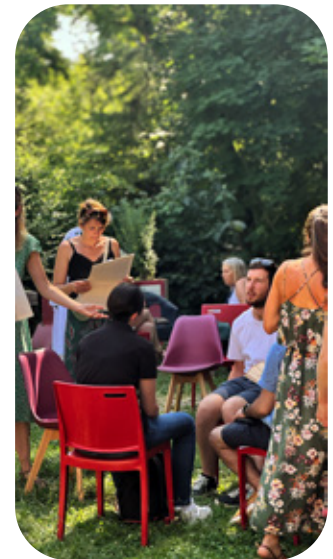
- **Impact Lawyers** a apporté son expertise juridique.
- **EMCC France** s'est engagé via la mise en place de séances de coaching solidaire.
- **Isabelle Calvac Madec** nous a accompagné dans notre chemin de stratégie.
- **Dominique Dolt** a apporté une contribution très précieuse pour les recrutements.
- L'équipe de « **Toi-même tu parles** » a animé un atelier sur la prise de parole en public.
- **Gilles Auberger** a accompagné des porteurs de projet dans leur stratégie et l'élaboration de leur pitch.



## DES ESPACES DE SOUTIEN À L'ÉCOSYSTÈME ET AUX ACTEURS DE L'ESS

Le Labo s'engage dans des espaces structurants de l'ESS, qui jouent un rôle clé pour favoriser le partage d'enseignements et l'action collective :

- Implication au sein du Bureau du Pôle ESS,
- Participation active aux groupes de travail du Conseil de l'ESS,
- Contribution au Comité régional des PTCE,
- Engagement au sein du Territoire 100 % apprenant.



### CE QUE L'ON RETIENT

La richesse et la complémentarité d'une large palette de partenaires, issus d'horizons variés, qui apportent des regards et des énergies essentielles.

Une profonde gratitude pour le chemin partagé avec nos partenaires : les actions réalisées sont le fruit de leur confiance et leur engagement. Ce compagnonnage est un tel privilège ! Il ouvre des espaces d'échanges authentiques et rend possibles des ambitions communes audacieuses.

Des partenariats pleinement au service de l'action du Labo et de la communauté des projets, avec un fort effet démultiplicateur. Ensemble, nous renforçons l'impact d'actions qui transforment concrètement le territoire.

### ALLER PLUS LOIN – AGIR ENSEMBLE

Envie d'agir concrètement pour le territoire ? Rejoignez notre collectif d'action.

### ET POUR 2026 ?

**Faire équipe face aux enjeux majeurs de financement de l'ESS**

**Élargir la communauté de partenaires**, au sein des collectivités et acteurs publics, des entreprises et fondations, du monde académique

Mutualiser nos capacités d'action pour **sécuriser les projets à impact** et développer une dynamique collective au service des transitions du territoire.

# 6

## Agir ensemble : l'équipe cœur et la gouvernance

Le Labo, c'est avant tout une communauté de personnes qui s'engagent avec cœur, générosité et exigence pour faire vivre, imaginer et animer le projet. Personnes salariées, bénévoles, administratrices et partenaires contribuent ensemble à une dynamique collective fondée sur la confiance et le faire ensemble



## UN COLLECTIF VIVANT

Notre gouvernance repose sur la conviction que les projets les plus solides sont ceux qui se construisent **à plusieurs voix**. Elle s'articule autour de différents cercles complémentaires, permettant à chacun-e de contribuer selon ses envies et ses capacités d'engagement.

- Un Conseil d'Administration engagé, garant du cap et des valeurs du projet.
- Une équipe cœur impliquée dans la mise en œuvre des actions.
- Une équipe élargie qui contribue aux réflexions stratégiques avec des temps dédiés pour penser l'avenir du Labo en collectif.

## L'équipe cœur

### UNE ÉQUIPE SALARIÉE INVESTIE

- Charles-Etienne à la direction, premier lien des cercles stratégie, organisation, financement, inter-territorial et engagé dans l'accompagnement de projets
- Marion, premier lien du cercle accompagnement
- Cécile, premier lien des cercles mobilisation citoyenne, Tour Merveilleuse et communication et engagée sur l'animation du PTCE
- Sophie engagée sur Potion Merveilleuse et l'animation du PTCE
- Adrien engagé sur la stratégie, le financement et la communication
- Marie engagée pour la gestion administrative du Labo et de la Tour Merveilleuse en équipe avec Véronique
- Margot engagée sur la mobilisation citoyenne et la communication, en apprentissage (Bachelor responsable d'établissements de l'ESS - Sainte Clotilde)
- Nolwenn engagée sur la mobilisation citoyenne à la suite de son stage
- Godeleine engagée sur la communication

Au sein de l'équipe, la nouveauté 2025 c'est l'arrivée de Marie ! Son énergie solaire est venue renforcer la bonne gestion de notre maison commune et accompagner les projets de structuration du Labo.

- **Des stagiaires formidables** : Milena, Thibault, Nolwenn et Romane
- **Des bénévoles hors normes** : Thomas, Michelle, Dominique, Marc, Fred, Marysa, Hamid, Fatiha, Nadira, Suzanne, Maya, Cécilia, Arnaud, Songul, Bariza, Raphaëlle, Margot tant d'autres !
- **Des personnes si engagées et fidèles, nos administrateurs** : Amandine, Faty, Michelle et Christophe



*J'ai eu la chance de rejoindre l'équipe du Labo pendant 8 mois. J'ai été particulièrement marquée par la bienveillance, la force de travail et l'ambition de l'équipe cœur, qui m'a fait me sentir entourée et soutenue. J'ai aussi été touchée par l'énergie, la générosité et les liens forts de l'équipe bénévole. Enfin, la volonté de coopération, à l'échelle de la ville, des projets et du quartier de Koenigshoffen, m'a profondément inspirée. Je repars très reconnaissante et portée par de nouveaux élans pour la suite.*

Romane

## LES BÉNÉVOLES, CŒUR BATTANT DE L'ACTION

4 525 heures de bénévolat en 2025

Cette année, le bénévolat a été particulièrement riche, mobilisé aussi bien sur des sujets stratégiques et de structuration, que sur des missions techniques et pointues, de la scénographie, de l'animation d'ateliers de créativité, d'émissions radio, de l'organisation de fêtes, ou encore dans une attention précieuse portée à l'accueil, au lien et au soin des autres.



Au Labo, le bénévolat est déterminant et fait vivre cet esprit de générosité et de partage. On aime retrouver les manches ensemble.



*« Le Labo des partenariats m'a ouvert la voie à un champs des possibles que je ne pensais même pas pouvoir explorer. L'accompagnement de toute l'équipe m'a permis d'expérimenter, de tester et d'approfondir mon projet professionnel dans un cadre bienveillant et convivial. C'est l'humanisme et l'engagement sincère qui rendent possible une telle ouverture. Une expérience que je vous recommande sans réserve. »*

Thomas Griat

## L'équipe élargie : grandir ensemble au sein du PTCE

PTCE



Avec 15 acteurs du PTCE « Du Rêve à l'Action », nous avons ouvert un nouvel espace pour apprendre et grandir collectivement. Et ce notamment grâce à un travail mené avec une équipe de jeunes de Sciences Po Paris pour identifier ce qui nourrit l'envie d'agir ensemble et ce qui doit être renforcé pour aller plus loin.

Ces premiers enseignements ouvrent la voie, en 2026, à la construction d'un cycle d'exploration, pour approfondir nos rôles respectifs et viser un impact collectif à la hauteur des enjeux du territoire.



### CE QUE L'ON RETIENT

Une gouvernance qui s'élargit en cohérence avec le projet.

Des clés d'entrée variées pour contribuer à l'œuvre commune qui se traduisent par beaucoup de temps donné, de compétences partagées et d'énergies mises au service d'un projet profondément collectif.

Une organisation en réflexion permanente, attentive à faire au mieux et à ajuster ses façons d'agir avec pour étoile l'envie de contribuer, pas à pas, à l'amélioration profonde de la vie ici.

### ALLER PLUS LOIN – AGIR ENSEMBLE

Vous avez envie de vous engager au service d'un projet collectif porteur de sens ? Rejoignez l'aventure du Labo et contribuons ensemble à faire vivre et grandir cette dynamique.

### ET POUR 2026 ?

**Renforcer l'équipe** dédiée à l'accompagnement et au financement.

Poursuivre et approfondir **des modes d'action toujours plus collectifs**, dans l'esprit du PTCE « Du Rêve à l'Action »

Ouvrir un travail avec le monde académique, dans le cadre d'une réflexion visant à lancer une démarche de recherche et développement (R&D) sociale, pour **prendre du recul, mieux comprendre les transformations en cours et nourrir notre action.**

*« Et maintenant,  
que faisons-nous ?  
S'engager pour  
comprendre, découvrir  
que nous sommes liés  
et vivre en grand. »*

*Flore Vasseur*



## Cultiver l'avenir

Notre cap : nous structurer pour traverser les incertitudes et permettre à notre action de se déployer dans la durée. À l'image de la permaculture, il s'agit moins d'aller vite que de prendre soin de ce qui rend la vie possible, aujourd'hui et demain.

Nous sommes lucides face aux fragilités que traverse actuellement l'ESS. Dans ce contexte exigeant, le faire ensemble est notre moteur.

Le rôle qui nous tient à cœur est celui de relier des acteurs qui ne se rencontrent pas toujours, créer les conditions pour que des élans puissent se transformer en actions concrètes, et rendre possible collectivement ce qui serait impossible seul. Cela implique à la fois de prendre soin des jeunes pousses, en accompagnant l'émergence de nouvelles initiatives, et de soutenir les arbres déjà enracinés, ces projets engagés depuis plusieurs années, qui ont prouvé leur utilité et leur impact sur le territoire, et qui ont aujourd'hui besoin de renforcer leur capacité d'action.

Choyer des personnes et des collectifs qui prennent soin des autres et de la nature est au cœur de notre approche de la permaculture entrepreneuriale et sociale.

C'est avec une joie profonde et responsable que nous abordons la suite. La joie de continuer à cultiver ensemble, à apprendre dans l'action, et à poursuivre ce chemin collectif, au service de ce qui compte vraiment : améliorer la vie là où nous vivons.

**le labo**  
**des partenariats**

33A rue de la Tour  
67200 Strasbourg - Koenigshoffen  
[contact@lelabo-partenariats.org](mailto:contact@lelabo-partenariats.org)