

ADAMag

N°2/2025 - AVRIL, MAI, JUIN

QUOI DE NEUF ?

Notre asbl a 140 ans,
140 ans d'amitié !



Agenda

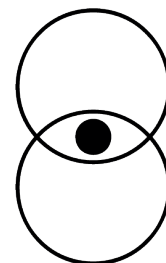
DÉCOUVREZ- LE, AU MILIEU DE CE MAGAZINE

140 ans
d'Amitié!

MAGAZINE INCLUSIF

Également disponible en braille
et en version digitale.

Les Amis des Aveugles et Malvoyants, rue de la Barrière 37 - 7011 MONS
Bureau de dépôt : Bruxelles X



Amis
des
Aveugles



Chères Amies, chers Amis,

Le printemps est à nos portes,
et avec lui, un vent de renouveau
et d'inspiration souffle sur notre
asbl.

Dans ces pages, nous vous invitons
à découvrir des parcours de vie de
personnes extraordinaires: Stéphane,
Mélissa et Kimberley, des talents
inspirants.

Cette année est une étape importante
pour nous: nous fêtons les 140 ans de
notre association.

L'oeuvre de Léonard Simonon se
perpétue de décennies en décennies:
une aventure humaine
riche, marquée par l'engagement, la
solidarité et les réussites partagées.

Ensemble, continuons à écrire
cette belle histoire. Le mois de mai
sera marqué par la 1ère pierre de
notre habitat inclusif et solidaire qui
s'érigera sur le site de Ghlin: l'Inclusive,
plus qu'un lieu de vie. Un événement
au cours duquel le Ministre Coppieters
nous honorera de sa présence.

Dans la rubrique « Quoi de neuf »,
plongez dans l'histoire de ces 140 années
et découvrez les nombreux projets que
nous avons en préparation. Nous avons
hâte de vous les présenter en exclusivité!

Sans oublier le tant attendu agenda des
activités de l'équipe Sports et Loisirs.

Enfin, dans notre précédente édition,
nous vous avons invité à participer à
une enquête sur vos attentes et besoins
concernant ce magazine.

Cette enquête écrite n'a pas connu un
retour suffisant que pour être représentative.
Nous avons donc demandé
à notre département communication
d'appeler certains d'entre vous. Merci de
leur réserver un bon accueil et surtout
donnez-nous votre avis.

Merci pour votre collaboration et votre
fidélité. Au plaisir de vous retrouver
très bientôt et de passer de chouettes
moments ensemble!

Bonne lecture...

Stéphanie Demartin,
Directrice du Pôle
Autonomie et Inclusion

SOMMAIRE

EDITO

Page 2

EN ROUTE VERS L'AUTONOMIE

Pages 4-5

QUOI DE NEUF ?

Pages 6-9

SOUS LA LOUPE

Page 10-11

LOISIRS, SPORTS & CULTURE

Pages 12-15

EYE TECH

Pages 16-17

SOCIETE

Pages 18-21

Agenda

Pages 22-38

ADAMag est le périodique trimestriel des Amis des Aveugles et des Malvoyants

Editeur responsable : Eric Balate

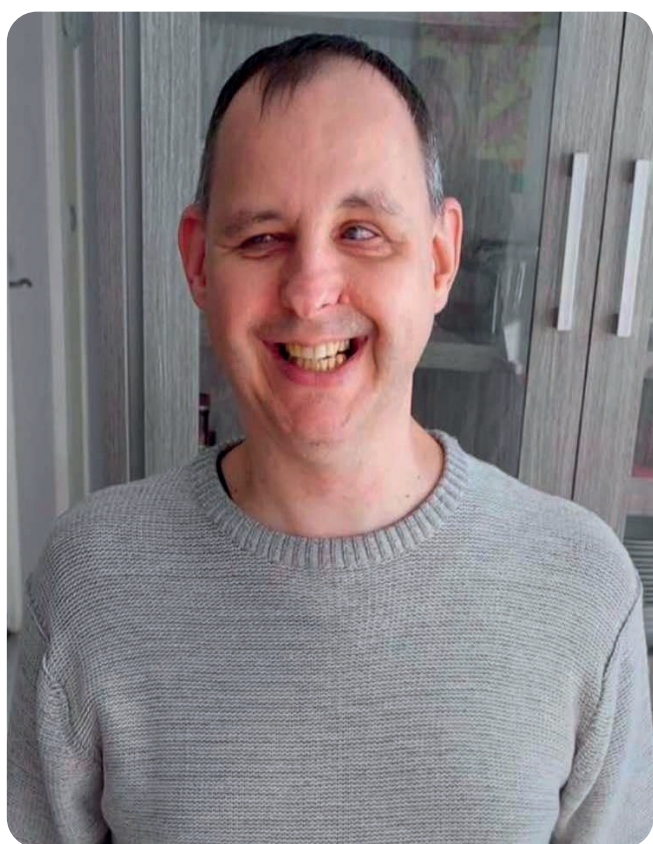
Adresse : Rue de la Barrière 37, 7011 Ghlin (Mons)

Contact : +32 65 40 31 00 - communication@amisdesaveugles.org

ADAMag est une production du Service communication, en collaboration avec les différents services de l'association

EN ROUTE VERS L'AUTO- NOMIE

Stéphane, un volontaire engagé au sein des Amis !



Stéphane, 46 ans, originaire d'Helchin (Flandre occidentale) habite à Colfontaine avec sa femme. Né prématurément à seulement cinq mois et cinq jours (il y tient !), Stéphane est non voyant depuis sa naissance. Mais malgré les défis rencontrés, il a tracé son chemin avec détermination.

Une enfance marquée par la résilience

Elève au Centre provincial d'Enseignement Spécial (CPESM) de Ghlin dans la filière «Travaux dirigés de bureau et de comptabilité» jusqu'en quatrième secondaire, il rejoint ensuite les E.T.H de Saint-Ghislain.

Il décrit ces deux années, dans la section «Administration Publique» comme parmi les plus belles de sa vie. Il se souvient avec émotion des liens tissés avec ses camarades et adresse un clin d'œil chaleureux à tous ceux qui l'ont accompagné.

Une passion pour l'informatique

Stéphane a toujours été passionné par l'informatique.

Il poursuivra cette passion au Collège Franciscain de Tournai, où il se forme à divers outils informatiques : Windows, Word, Excel, Access et Internet.

Cette dernière compétence l'amène à fonder, en 2006, des sites web dédiés aux déficients visuels (Monochrome Web, Sonochrome Web & DOS Collection), sa fibre pour l'accessibilité numérique se développant de jour en jour...

Une relation de longue date avec Les Amis des Aveugles

Stéphane connaît Les Amis depuis de nombreuses années. Notre association lui a permis d'acquérir bon nombre de matériels adaptés (jeux, montre parlante, réveil braille, etc.). Nous avons joué un rôle clé dans la transcription de documents en braille lors de son intégration scolaire. Sans oublier l'aide apportée par Melissa Leroy, ergothérapeute, lors des cours de locomotion.

Aujourd'hui, il a choisi de s'investir comme bénévole au sein de l'association, une démarche qui s'inscrit dans son envie de partager son expérience et de sensibiliser différents publics à la déficience visuelle.

Un rôle actif dans l'équipe communautaire

En collaboration avec Mathieu Cuvelier, coordinateur du Pôle Autonomie et Inclusion, Stéphane participe à des sessions de sensibilisation aux côtés d'Arnaud Delannoy. Lors de ses interventions, il partage son parcours scolaire, explique l'impact des technologies adaptées dans son quotidien

et répond aux nombreuses questions des participants.

Jusqu'à présent, Stéphane s'est adressé à des adultes en formation, notamment des futures aides-familiales. Sa prochaine intervention, prévue le 18 avril aux Ursulines de Tournai, s'adressera à un public différent, ce qui l'amènera à adapter son vocabulaire selon l'audience (enfants ou adultes).

« J'aime apporter mon aide dans mes domaines de prédilection, mais aussi sensibiliser un public plus large à la déficience visuelle. »

Des engagements variés et des passions multiples

Outre son rôle au sein des Amis des Aveugles et Malvoyants, Stéphane est également volontaire pour Esenca, une organisation affiliée aux Mutualités Solidaris qui défend les droits des personnes en situation de handicap.

Ses loisirs, très variés, reflètent sa personnalité: musique, home cinéma, lecture, informatique, balades en tandem et une passion pour les voitures. Stéphane ne possède pas de chien guide en raison d'allergies aux poils d'animaux. Nous sommes heureux de compter Stéphane parmi nous et le remercions pour son engagement.

Propos recueillis par Nathalie Philippart, Chargée de projets Marketing et Communication

QUOI DE NEUF ?



Notre asbl a 140 ans, 140 ans d'amitié !

1885



L'histoire débute en 1885, lorsque Léonard Simonon, lui-même confronté à la cécité, décide d'agir pour les enfants aveugles. Il ouvre à Ghlin une école privée destinée à leur éducation. Ce modeste établissement marquera le point de départ d'une aventure humaine et sociale remarquable.

En 1921, la Province du Hainaut reprend l'école, qui devient alors l'Institut Provincial pour Aveugles. Aujourd'hui appelée CPESM, cette institution est indépendante de notre asbl mais nous collaborons toujours étroitement.

1929

Pour assurer la pérennité de son projet, Léonard Simonon fait appel à la générosité publique. Cette initiative aboutit en 1929 à la création de l'asbl « L'oeuvre Les Amis des Aveugles et Malvoyants ».

1946



En 1946, un centre de formation de chiens guides voit le jour à Ghlin, renforçant l'offre de services. Peu après, l'association s'installe dans le domaine provincial du Château de la Barrière, où elle élargit ses activités. L'aide matérielle et financière qu'elle octroie soutient les anciens élèves dans leur insertion sociale et professionnelle.

À cette époque, un home est fondé pour accueillir les aveugles victimes d'accidents de travail ou de guerre.

Dans les années 1950, les activités de l'association s'intensifient, s'étendant au sud et au centre du pays, ainsi qu'en Flandre. Sous l'impulsion du Docteur Georges Sevrin, ophtalmologue renommé, le Centre orthopédique voit le jour avec pour mission de réhabiliter les fonctions visuelles résiduelles des patients malvoyants. L'évolution de l'asbl se poursuit sans relâche.

1965

En 1965, un atelier protégé est inauguré pour des activités dites « occupationnelles ».

L'année suivante, un home pour adultes aveugles, « La Grande Famille », ouvre ses portes à la rue de la Barrière. L'agrandissement de ce home en 1978 permet l'accueil de 50 résidents. Il est alors baptisé « Home Princesse Paola » en l'honneur de son inauguration par la princesse elle-même.





L'engagement de Willy Mercier à partir de 1973 marque un tournant. Il crée le département « sport et culture » et contribue à l'audiodescription de films dès l'année 2000, rendant le cinéma accessible à tous !

Les années 1980 et 1990 voient un essor significatif des services. Le Service social étend sa présence à chaque province en 1984 et un nouveau pavillon est construit pour le Centre de Formation de Chiens Guides de Ghlin en 1989.

En 1991, l'asbl s'implante en Flandre avec l'acquisition d'une ferme à Coxyde, permettant d'élargir encore ses activités.

En 1995, l'atelier protégé devient une Entreprise de Travail Adapté, offrant de véritables contrats de travail.



1996

L'année suivante, un second Centre de Formation pour Chiens Guides est inauguré mais cette fois en Flandre, sous le nom de «Vrienden der Blinden», en présence du Prince Laurent.

1998

Au fil des décennies, les services se diversifient. En 1998, le home se réorganise en deux entités distinctes, devenant un Service Résidentiel pour Adultes et une Maison de Repos.

En 2003-2004, un Centre de Réadaptation Fonctionnelle voit le jour, incluant un Centre de Basse Vision et le SASAMa (Service d'Accompagnement Spécifique pour Aveugles et Malvoyants).

2010

Une Maison de Repos pour Personnes Âgées (MRPA) ouvre ses portes en 2009 et prend le nom de « Fondation Comtesse Madeleine d'Oultremont » en 2013.

L'arrivée d'Éric Balate à la présidence en 2015 apporte une nouvelle dynamique, avec une réorganisation en pôles pour répondre aux besoins spécifiques de nos bénéficiaires. En 2016, la création d'un Conseil scientifique sous la présidence du Professeur Jean Ducobu consolide l'expertise de l'asbl.

Les années récentes confirment cet élan. En 2018, l'Entreprise de Travail Adapté est rebaptisée « Ateliers de Mons ».

2021

En 2021, un nouveau bâtiment pour le Service Résidentiel pour Adultes est inauguré, augmentant la capacité d'accueil à 40 personnes et modernisant ses installations.

La même année, une Chaire universitaire en basse vision est créée en collaboration avec l'UMONS. Le premier Certificat Universitaire en basse vision en Belgique est lancé.

2025



Le futur s'annonce tout aussi prometteur. En 2025, l'asbl remporte un projet européen pour la construction de 15 habitations inclusives destinées aux personnes handicapées sensorielles ou âgées.

Parallèlement, l'asbl continue d'investir dans la recherche scientifique, le développement de l'audiodescription, et la sensibilisation des entreprises à l'embauche de personnes déficientes visuelles. Aujourd'hui, comme hier, l'association œuvre pour une société plus inclusive, fidèle à l'élan visionnaire de Léonard Simonon.

**140 ans
d'Amitié!**

SOUS LA LOUPE



Mélissa, transcriptrice braille, donne du relief à votre scolarité ou votre future carrière !

Mélissa, malvoyante, a rejoint le Centre de Transcription des Ateliers de Mons depuis 1 an. Son rôle au sein du département ? Réaliser des adaptations en braille ou en grands caractères pour des étudiants malvoyants ou aveugles.

Bien plus qu'un simple job, cette mission lui apporte satisfaction et revalorisation ! Lorsqu'un travail est terminé, elle sait que ces adaptations seront vraiment utiles et aideront un étudiant dans la réussite de ses études.

«Au-delà de l'encodage, il est nécessaire d'avoir certaines connaissances techniques comme l'utilisation de word, le traitement d'images dans paint, l'adaptation de graphiques mathématiques sous forme de thermoformages ...» s'exclame t-elle.

Ce job est très gratifiant car lorsque Mélissa reçoit une nouvelle demande, elle sait souvent qu'elle va accompagner le jeune durant toute la durée de ses études.

Les qualités nécessaires pour exercer ce job ?

- Polyvalence : Il est important d'être flexible car les demandes sont très variées. Le matin, on peut retranscrire un cours complet de mathématiques pour un enfant de primaire et l'après-midi, un syllabus en anglais pour un étudiant en Haute Ecole.
- Rigueur : ce métier nécessite une concentration optimale car on ne peut pas se permettre de laisser des erreurs, des fautes d'orthographe...
- Capacité d'adaptation : Chaque étudiant a ses propres déficiences et demande donc des adaptations personnalisées comme : le choix et la taille de la police, le support papier ou numérique, la perception des couleurs...

Quelques mots sur le Centre de Transcription

Depuis 1975, notre Centre réalise des adaptations de syllabus, de livres, de magazines, de manuels scolaires, de documents techniques et scientifiques, de documents administratifs,

de partitions musicales et d'autres supports de lecture en braille ou en grands caractères, à destination de particuliers et de professionnels.



Découvrez son
témoignage vidéo
scannez le QR code



« Ce job, c'est bien plus qu'un travail pour moi, c'est une façon de montrer qu'avec un peu d'adaptations tout est possible! »

Pour toute demande de transcriptions adaptées,
contactez le Centre à l'adresse
suivante : ctb@ateliersdemonstrons.org

Nicolas Descamps, Chargé de
projets Marketing et Communication

Bérénice sera sur la ligne de départ des 20km de Bruxelles

Le 25 mai prochain, Bérénice, 43 ans, prendra le départ des mythiques 20km de Bruxelles reliée au poignet de son mari Christophe. Une première pour cette femme exceptionnelle, aveugle de naissance, d'une force de caractère et d'une détermination hors normes.

Bérénice est originaire du nord de la France. Elle avait 12 ans quand sa famille est venue s'installer dans la région de La Louvière.

Bérénice vit avec une maladie rare : une dystrophie cornéenne associée à une kératite diagnostiquée lorsqu'elle avait à peine un an.

Une vie de défis et... de résilience

Mariée depuis 25 ans avec Christophe, agent pénitencier et sportif lui aussi, ils sont parents d'Eurydice (22 ans) et Athénaïs (15 ans). Eurydice est atteinte de la même maladie que sa maman. Toute aussi déterminée, elle a suivi un parcours scolaire

classique et travaille depuis 3 ans en tant que Community Manager au sein d'une agence de communication.

Adolescente, Bérénice rêvait de devenir ostéopathe, mais son parcours a été semé d'embûches. Le refus d'utilisation du code braille par un prof de chimie, l'interdiction d'emmener son chien guide en classe et même la non acceptation d'intégration dans certains établissements l'ont fait renoncer à ses études. C'est alors qu'elle s'est pleinement investie dans sa vie de famille. Elle est également devenue responsable d'une association dans la défense du bien-être animal.

Trois chiens guides

Bérénice a été l'heureuse bénéficiaire de chiens guides formés à Ghlin. A l'âge de 19 ans, Eladan lui a été attribué, Néo l'a remplacé 12 ans plus tard mais celui-ci est décédé brutalement à l'âge de 6 ans. Thor a alors guidé les pas de Bérénice pendant près de 10 ans. Aujourd'hui âgé de 11 ans, il est à la retraite et coule

des jours paisibles au sein de cette chouette famille.

Pour l'instant Bérénice ne ressent pas le besoin d'introduire une nouvelle demande de chien guide.

Une sportive dans l'âme

Toujours en mouvement, Bérénice est de nature sportive. De la natation à l'adolescence, elle pratique du pool dance, de l'escalade et se rend régulièrement dans une salle de sport.

En août 2024, elle décide de se mettre à la course à pied avec Christophe. Et 6 mois plus tard, elle rejoint le Jogging Club de Besonrieux où Christophe court depuis un peu plus de deux ans. À raison de 1 à 2 entraînements par semaine, elle repousse progressivement ses limites: 4 km, 11 km, et bientôt 20 km !

C'est en janvier que Bérénice a décidé de tenter l'aventure avec la team des Amis (125 participants). Bien que cette distance lui paraisse insurmontable, Christophe l'a convaincue : ambiance chaleureuse, organisation au top, transport organisé jusqu'à Bruxelles... Ensemble, ils courront main dans la main ou reliés par un cordon.

Inspirer et motiver

Via sa participation, Bérénice souhaite aussi transmettre un message fort : le sport est accessible à tous, même



avec un handicap. Elle encourage d'ailleurs toutes les personnes déficientes visuelles à se lancer, d'autant plus lorsque des initiatives comme celle des Amis des Aveugles et Malvoyants rendent l'expérience si conviviale et solidaire.

Après Bruxelles, un autre défi la titille : les 20 km de Nice en novembre. Nous sommes déjà nombreux à applaudir son courage et à suivre son parcours avec admiration.

Allez Bérénice, on est avec toi !

Vous souhaitez soutenir Bérénice avec un don à notre asbl :

<https://www.letsgo.amisdesaveugles.org/fundraisers/berenice-lemaitre/donate>

ou scannez le QR code



Propos recueillis par Nathalie Philippart, Chargée de projets Marketing et Communication



Sur la rangée d'en haut: Adeline, Bérénice (votre animatrice), Philippe (époux de Sylvie), Sylvie, fille et le beau-fils de Sylvie. Sur la rangée d'en dessous: Hélène (collaboratrice chez Mars), Léonie (stagiaire chez Mars), Alice (qu'on ne présente pas 😊), Zoé, Lucie (volontaire), Jérôme et sa maman.

Rencontre avec Alice on the roof

Le samedi 18 janvier, c'est au cœur de Mons et plus précisément au Théâtre le Manège qu'un petit groupe de bénéficiaires a assisté au concert d'Alice on the Roof.

Un concert où elle a repris ses titres les plus connus, mais aussi quelques nouveautés de son très attendu 3ème album. Nos participants, installés dans les premières rangées, ont non seulement pu profiter des effets de lumière mais de quelques descriptions du décor grâce à nos accompagnants.

Cet événement illustre la très bonne collaboration avec Mons Arts de la



Scène. En effet, nous avons pu ressentir l'émotion et l'énergie de l'artiste, profiter d'un accueil spécifique et d'une entrée anticipative en salle avant le concert. Mais ce n'est pas tout ! Une rencontre avec Alice a même été organisée à la suite du concert, permettant de rendre cette soirée tout simplement mémorable, n'est-ce pas Adeline, Sylvie, Zoé et Jérôme ?

Bérénice Wafellman, Animatrice Sports et loisirs

« Les parfums du destin », le 1^{er} roman de Kimberley

Un parcours universitaire

Née en 1983 à Soignies, Kimberley Parée est une historienne belge diplômée de l'UCLouvain. Déficiante visuelle, elle a poursuivi des études en philosophie et lettres, avec une spécialisation en médiation culturelle. Elle travaille à temps partiel au Musée lanchelevici de La Louvière (MILL) et est la vice-présidence du HVFE (Handicap Visuel Formation Emploi). L'occasion de souligner les relations qui lie notre asbl avec le MILL, où nous venons régulièrement pour profiter de visites adaptées guidées par Kimberley et qui est régulièrement soutenue par nos équipes dans l'adaptation des visites.

En 2024, elle franchit une nouvelle étape en publiant son premier roman aux Éditions Maïa, partageant ainsi son univers avec le public.

Un roman fascinant qui fait réfléchir

Cette saga familiale, aux côtés de la famille Pargal, nous plonge dans l'univers des ultra-riches. De New York à Paris, en passant par le sud de la France et même La Louvière, Kimberley Parée explore l'impact du handicap au sein de cette famille privilégiée. À travers une multitude de personnages, elle nous invite à

rêver tout en proposant une réflexion profonde: peu importe d'où l'on vient, l'amour et la santé restent les seules choses que l'argent ne peut acheter.

« L'odeur, la saveur, le paysage... sont à l'honneur au cœur d'une histoire passionnante. Chaque chapitre s'ouvre sur un parfum, reflet d'une émotion ou d'un souvenir », comme le décrit si bien l'auteure. Un projet marquant dans cette démarche a été Le Nez de Cyrano en 2015, organisé par les Amis, qui lui a permis de suivre une mini-formation délivrée par un Maître-parfumeur.



Les Parfums du Destin est disponible aux Éditions Maïa, ainsi que sur la FNAC, Babelio,...

Nicolas Descamps,
Chargé de projets Marketing
et Communication

Et si notre ordinateur prenait la relève de notre smartphone ?

Notre smartphone est en train de charger, nous voulons prendre des notes sans avoir à tenir l'appareil à l'oreille, nous rédigeons un long SMS... voilà bien des raisons pour lesquelles notre ordinateur pourrait présenter un excellent substitut !

C'est désormais possible, grâce au logiciel « Mobile Connecté », disponible dans le menu Démarrer de notre ordinateur sous Windows 10 ou 11.

Comment procéder ?

Tout d'abord, nous devons télécharger l'application « Lien avec Windows » sur notre smartphone iOS ou Android. Après avoir lancé ladite application et suivi les étapes de jumelage par Bluetooth entre le smartphone et le PC, nous pouvons exécuter les tâches suivantes depuis ce dernier, via le logiciel « Mobile Connecté » :

- Passer des appels téléphoniques ou en recevoir ;
- Envoyer des SMS ou en recevoir ;
- Remarque : Un casque filaire muni d'un micro est vivement conseillé lors des appels, afin de garantir une bonne écoute sans perturbation sonore entre les deux interlocuteurs.



Témoignage d'Arnaud, utilisateur de « Mobile connecté »

Mon usage le plus régulier de « Mobile Connecté » se présente sur mon lieu de travail. En effet, en tant que personne non-voyante, j'ai fait dévier les appels entrants de ma ligne fixe professionnelle sur mon smartphone professionnel adapté, afin de vérifier l'identité des appelants en toute autonomie. Néanmoins, mon souhait de ne pas tenir le téléphone à l'oreille lors d'une prise de notes m'obligeait à utiliser la fonction Mains Libres, parfois peu agréable au niveau sonore.

Aussi, ai-je sauté sur l'occasion d'utiliser « Mobile connecté », lorsqu'il s'est avéré compatible avec mon type de smartphone. En effet, équipé d'un micro-casque filaire utile pour les visioconférences, j'utilise essentiellement ledit logiciel pour passer des appels ou en recevoir. Ainsi, écoutant mon interlocuteur via mon casque, je peux prendre librement des notes le cas échéant.

Comme je suis un spécialiste des SMS à rallonge, le fait de les taper via le clavier de mon ordinateur et d'appuyer ensuite sur Enter pour les envoyer constitue un véritable gain de temps.

Bien que très content de ce qu'offre Mobile Connecté, je trouve la procédure de jumelage un peu compliquée, en tout cas pour les personnes moins à l'aise avec les nouvelles technologies. Heureusement, il s'agit de démarches de première utilisation ; ça marche tout seul par la suite. En termes d'efficacité, je trouve ce programme très pratique, d'autant que les noms de mes contacts apparaissent dans les notifications d'appels ou de messages qui surviennent sur mon ordinateur.

J'espère que ce programme pourra en ravir plus d'un parmi vous, chères amis et chères amies !

Arnaud Delannoy, Chargé de projets inclusifs



Païement des allocations du SPF Sécurité Sociale : ce qu'il faut savoir

Chaque mois, le Service Public Fédéral (SPF) Sécurité Sociale verse des allocations aux personnes en situation de handicap. Il s'agit des allocations d'intégration (AI) et des allocations de remplacement de revenus (ARR).

Ce document vous explique comment et quand vous recevrez votre argent.

Comment allez-vous recevoir votre allocation ?

Vous pouvez choisir entre deux méthodes de paiement :

1. Par virement bancaire :

- L'argent est directement envoyé sur votre compte en banque.
- Il sera disponible au plus tard en fin de journée à la date prévue.



2. Par assignation postale :

- Bpost vous remet un document qui vous permet d'encaisser votre allocation comme un chèque.
- Vous devez aller le retirer et l'encaisser dans un bureau de poste.
- Ce document est valable trois mois.

À quelle date l'allocation sera-t-elle payée en 2025 ?

Voici le calendrier des paiements :

- Mardi 25 mars
- Mercredi 23 avril
- Mardi 20 mai
- Mardi 24 juin
- Mercredi 23 juillet
- Mardi 26 août
- Mardi 23 septembre
- Mardi 21 octobre
- Mardi 25 novembre
- Mardi 23 décembre

Que se passe-t-il si votre allocation est approuvée après plusieurs mois ?

Si votre demande a pris du temps avant d'être acceptée, vous recevrez tous les montants dus depuis le premier jour du mois suivant votre demande.

Exemple :

- Vous avez fait votre demande le 18 octobre 2023.
- Elle a été acceptée le 27 février 2024.
- Vous avez droit à l'allocation depuis le 1er novembre 2023.



- Vous recevrez donc les montants dus pour novembre, décembre, janvier et février en même temps que votre premier paiement.

Si le CPAS vous a versé une avance en attendant, cet argent sera remboursé avant que vous ne receviez votre premier paiement.

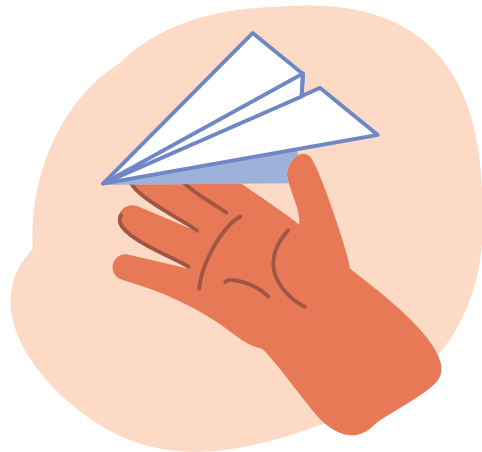
Que faire si vous changez de compte bancaire ?

- Ne fermez pas votre ancien compte tant que vous n'avez pas reçu la confirmation du SPF Sécurité Sociale.
- L'allocation ne peut être versée que sur un compte bancaire à votre nom.
- Si une autre personne gère vos finances, elle doit confirmer sur quel compte l'argent sera versé.

Comment changer la méthode de paiement ?

Passer d'une assignation postale à un virement bancaire :

- Remplissez le formulaire de demande de paiement sur compte bancaire.
- Envoyez-le via le formulaire de contact du SPF Sécurité Sociale.



Demander une assignation postale :

- Il faut une raison valable.
- Vous pouvez faire cette demande par écrit en envoyant un courrier à l'adresse suivante :
SPF Sécurité sociale, Direction générale Personnes handicapées
Boulevard du Jardin Botanique 50,
boîte 150 - 1000 Bruxelles

Julian Pazos Marchante,
Coordinateur du Service Social

Besoin d'aide ?

Si vous avez des questions ou des doutes, notre service social est là pour vous aider. Nous pouvons vous expliquer les démarches et vous accompagner si nécessaire. Pour rappel, notre intervention est gratuite.



Le service social à votre écoute dans chaque province

- Hainaut (Mons, Quévy, Dour, Tournai, Mouscron, Comines Warneton,...)

Alexis RESTIEAUX - Permanence le mercredi

a.restieaux@amisdesaveugles.org • 065 40 31 74

- Hainaut (Charleroi, Binche, Philippeville, Chimay,...)

Jérémy VANDERESSE - Permanence le mercredi

j.vanderesse@amisdesaveugles.org • 0471 02 87 57

- Hainaut (Mons, Jurbise, Soignies, La Louvière, Seneffe, Ath, Lessines,...)

Justine PHILIPPE - Permanence le lundi

j.philippe@amisdesaveugles.org • 065 40 31 77

- Luxembourg et Namur

Xavier BONTEMPS - Permanence le mercredi

x.bontemps@amisdesaveugles.org

061 25 64 67 • 0471 02 77 17

- Province de Liège

Service social - Permanence le mercredi

s.social@amisdesaveugles.org • 065 40 31 70

- Brabant wallon - Bruxelles

Édith DE RYCKEL - Permanence le jeudi

e.deryckel@amisdesaveugles.org • 02 759 35 65



COORDINATION SERVICE SOCIAL

JULIAN PAZOS MARCHANTE

j.pazosmarchante@amisdesaveugles.org

065 40 31 66

Agenda

Chères amies, chers amis,

Nous sommes heureux de vous présenter notre nouveau programme d'activités adaptées prévues d'avril à juin. Au fil des mois, vous pourrez profiter de visites de musées multisensorielles, de séances de cinéma en audiodescription, de spectacles et concerts accessibles, ainsi que d'activités sportives pour allier bonne humeur et bien-être. Petite nouveauté : un atelier méditation, pour un moment de relaxation et de sérénité. Rejoignez-nous pour partager ces expériences enrichissantes dans une ambiance conviviale et inclusive.

Certains d'entre vous reçoivent cet agenda par la poste, d'autres par mail, et pour des raisons logistiques, il nous est impossible de vous faire parvenir à tous l'ADA-Mag au même moment. Afin de vous permettre d'avoir les mêmes chances pour vous inscrire, nous avons fixé une date d'ouverture d'inscription.

Vous pourrez donc vous inscrire à partir du jeudi 27 mars. Avant

cette date, vos demandes d'inscriptions ne seront pas valides et il faudra nous les transmettre à nouveau après cette date, pour qu'elles soient prises en compte.

Vous avez envie de garder contact avec notre équipe loisirs et retrouver des infos utiles liées à la déficience visuelle ? Rejoignez nous dans notre groupe Facebook « Les Amis des Aveugles et Malvoyants – le groupe ». Pour savoir comment rejoindre le groupe Facebook, n'hésitez pas à nous contacter. Des ergothérapeutes peuvent également vous aider à apprendre à utiliser Facebook.

Rejoignez notre
groupe Facebook
scannez le QR code



Au plaisir de vous retrouver et
passer de chouettes moments
ensemble !

A vos agendas !

Par l'équipe Sports et Loisirs

AVRIL

Vendredi 11 avril

CONCERT « ALICE DI PIAZZA » À MONS

Décrite par la presse internationale comme «une pianiste exceptionnelle à la ferveur hors du commun», la soliste italienne Alice Di Piazza oppose la juvénile sensibilité des Romances de Schumann à la force mystique des ultimes compositions de Brahms. Pour ce concert, l'artiste a transcrit la toute dernière œuvre de Brahms de l'orgue vers le piano, et vous aurez donc la chance d'écouter une pièce qui n'a encore jamais été jouée ! Curieux ? Inscrivez-vous dès le 27 mars.



Où : Arsonic (rue de Nimy 138, 7000 Mons)

Prix : 10€ par personne.

Horaires : accueil spécifique à 19h et concert à 20h. Prise en charge à la gare de Mons à 18h45 et retour à 22h30. Possibilités de prises en charge retour individuelles à domicile dans un rayon géographique limité. Contactez-nous pour connaître les modalités pratiques.

Mardi 15 avril

CONCERT «MIDI D'ARTS²» À MONS

Ce mois d'avril, le Conservatoire Royal de Mons présente à Arsonic sa nouvelle enseignante, titulaire de la classe de flûte: Laura Sandrin! Passionnée par la scène, la jeune flûtiste belgo-italienne possède déjà à son actif un riche bagage musical au sein d'orchestres européens prestigieux où elle est régulièrement invitée comme flûte solo. Avec la complicité des pianistes Leonardo Anglani et Cassandre Marfin, elle propose un concert carte blanche pour votre plus grand bonheur.

Où : Arsonic (rue de Nimy 138, 7000 Mons)

Prix : 5€ par personne, sandwich compris.

Horaires : accueil à partir de 11h30, concert à 12h15 et repas jusqu'à 14h. Prise en charge à la gare de Mons à 11h15 et retour à 14h15.

Jeudi 17 avril

PROJECTION EN AUDIODESCRIPTION DE «JE VERRAI TOUJOURS VOS VISAGES» À TOURNAI

Nassim, Issa et Thomas sont condamnés pour vols avec violence. Grégoire, Nawelle et Sabine ont été victimes de home-jacking, de braquages et de vols à l'arraché. Chloé, elle, a été victime de viols incestueux. Ensemble, ils s'engagent dans des mesures de Justice Restaurative. Sur leur parcours, il y a de la colère et de l'espoir, des mots et des déchirements, des prises de conscience et de la confiance retrouvée... Et parfois, au bout du chemin, la réparation. Un film bouleversant, utile et beau à la fois.

Où : Office de Tourisme de Tournai
(place P. E. Janson 1, 7500 Tournai)

Prix : gratuit.

Horaires : accueil à partir de 13h30 et projection à 14h.
Pas de prise en charge organisée par notre service loisirs.



Samedi 19 avril

CONCERT « ACID ARAB » À MONS

Avec son irrésistible mélange de musique électronique puissante et de sonorités arabes et moyen-orientales, le groupe parisien enflamme littéralement toutes les scènes où il passe et a depuis longtemps conquis les publics européens et internationaux. Acid Arab, c'est une musique dancefloor entre sable et béton, entre sons urbains et sous-sols enfumés d'Oran ou d'Istanbul, faisant rimer raï originel, musique irako-syrienne et chants du Sahel avec la rugosité des machines. Cette soirée organisée avec Dewane Collective va faire monter la température à Mons !

Où : Théâtre Le Manège (rue des Passages 1, 7000 Mons)

Prix : 28€ par personne.

Horaires : accueil spécifique à 19h et concert à 20h. Prise en charge à la gare de Mons à 18h45 et retour à 22h30. Possibilités de prises en charge retour individuelles à domicile dans un rayon géographique limité. Contactez-nous pour connaître les modalités pratiques.

Mardi 29 avril

PROJECTION EN AUDIODESCRIPTION DE «UN P'TIT TRUC EN PLUS» À NAMUR

Pour échapper à la police, un fils et son père en cavale sont contraints de trouver refuge dans une colonie de vacances. Mais pas n'importe quelle colonie, il s'agit d'un voyage pour jeunes adultes en situation de handicap. Nos deux voleurs se font alors passer pour un pensionnaire et son éducateur spécialisé. Le début des emmerdes et d'une formidable expérience humaine qui va les changer à jamais. Une comédie drôle et émouvante à voir !

Où : Caméo (rue des Carmes 49, 5000 Namur)

Prix : gratuit.

Horaires : accueil à partir de 13h30 et projection à 14h.

Prise en charge à la gare de Mons à 12h et retour à 18h30.

Prise en charge à la gare de Namur à 13h30 et retour à 16h45.



Mercredi 30 avril

MATCH DE BASKET EN AUDIODESCRIPTION

Amateurs de basket, préparez-vous pour un match plein d'intensité et de spectacle ! Venez découvrir ce sport grâce à une audiodescription et encourager l'équipe locale «Union Mons Hainaut». Préparez-vous à vivre un moment inédit en compagnie de tout un groupe de l'asbl: collaborateurs, familles d'accueil et volontaires.

Où : Mons Arena (Rue des Laminoirs 2A, 7012 Jemappes)

Prix : gratuit.

Horaires : match en soirée, mais horaire précis à confirmer.

Possibilités de prises en charge retour individuelles à domicile dans un rayon géographique limité. Contactez-nous pour connaître les modalités pratiques.

MAI

Jeudi 8 mai

MARCHE MENSUELLE

Le printemps est bien là, il est temps de s'activer et mettre notre corps en mouvement. Rendez-vous dans la campagne d'Erbisoeul pour cette marche printanière.

Où : Erbiseul (rue Basse 13, 7050 Jurbise)

Prix : gratuit.

Horaires : activité de 14h à 15h30. Prise en charge à la gare de Mons à 13h30 et retour à 16h.

Vendredi 9 mai

SORTIE AU RESTAURANT «COCOTTE»

Chaque trimestre, découvrez un nouveau restaurant à nos côtés. Et les plus gourmands le savent... nos propositions ravissent toujours vos papilles. Cette fois, c'est Cocotte, un restaurant dont la carte s'adapte aux saisons et dont le menu varie très régulièrement. Nous avons une certitude, la cuisine sentira le sud et le soleil le jour de notre venue.

Où : Cocotte (rue de Mons 218, 7011 Mons)

Prix : prévoir du liquide pour votre repas.

Horaires : repas de 12h à 15h. Prise en charge à la gare de Mons à 11h45 et retour à 15h15.

Mardi 13 mai

YOGA DU RIRE

On ne vous présente plus les bienfaits du rire: réduction du stress, des douleurs, ou encore de la tension artérielle. C'est donc en compagnie de Pierre, notre professeur de yoga du rire que vous allez pouvoir (re)découvrir cette pratique ! Pas de tenue sportive à prévoir, juste votre bonne humeur et votre positivité. C'est parti pour un moment de lâcher prise et de pure détente.

Où : salle Safran des Amis (rue de la Barrière 37, 7011 Ghlin)

Prix : 5€ par personne.

Horaires : activité de 14h à 15h30. Prise en charge à la gare de Mons à 13h45 et retour à 15h45.

Mercredi 14 mai

CONCERT « ZINNETANGO » À MONS

Ce quatuor composé de musiciens de très haut niveau originaires d'Argentine et de Belgique représente une nouvelle génération du tango argentin européen. Avec la voix de légende d'Omar Mollo, l'ensemble met en avant sa vision des musiques du monde à travers des arrangements et des compositions originales. Leur passion pour la tradition reflète tant l'enthousiasme de la « guardia vieja » que la mélancolie de la « guardia nueva » dans un répertoire d'anthologie.

Où : Arsonic (rue de Nimy 138, 7000 Mons)

Prix : 10€ par personne.

Horaires : accueil spécifique à partir de 19h et concert à 20h.

Prise en charge à la gare de Mons à 18h45 et retour à 22h.

Possibilités de prises en charge retour individuelles à domicile dans un rayon géographique limité.

Contactez-nous pour connaître les modalités pratiques.

Vendredi 16 mai

PROJECTION EN AUDIODESCRIPTION DE « UN MÉTIER SÉRIEUX » À CHARLEROI

C'est la rentrée. Une nouvelle année scolaire au collège qui voit se retrouver Pierre, Meriem, Fouad, Sophie, Sandrine, Léo et Sofiane, un groupe d'enseignants engagés et soudés. Ils sont vite rejoints par Benjamin, jeune professeur remplaçant sans expérience et rapidement confronté aux difficultés du métier. À leur contact, il va découvrir combien la passion de l'enseignement demeure vivante au sein d'une institution pourtant fragilisée.

Où : Quai 10 côté Le Parc (rue de Montigny 58, 6000 Charleroi)

Prix : gratuit.

Horaires : accueil à partir de 13h30 et projection à 14h.

Prise en charge à pied à la gare de Charleroi Central à 13h30 et retour à 16h45.

Vendredi 16 mai

BLIND TEST DES AMIS DES AVEUGLES

À l'occasion des 140 ans de notre ASBL, nous vous proposons de participer à notre soirée Blind Test. Au programme : de chouettes artistes et musiques à deviner, une bonne ambiance et un foodtruck pour satisfaire vos envies gourmandes. Prêts à nous rejoindre pour affronter les autres équipes ?

Où : les Amis des Aveugles (rue de la Barrière 37, 7011 Ghlin)

Prix : 5€ par personne.

Horaires : activité de 19h à 23h. Prise en charge à la gare de Mons à 18h30 et retour à 23h15. Possibilités de prises en charge retour individuelles à domicile dans un rayon géographique limité. Contactez-nous pour connaître les modalités pratiques.



**140 ans
d'Amitié !**



Dimanche 18 mai

BALADE DÉCOUVERTE DES AMIS DES AVEUGLES

À l'occasion des 140 ans de notre ASBL, nous organisons une balade de 5 ou 10 km dans le village de Ghlin suivie d'une découverte ludique de nos activités. Simple envie de venir vous dégourdir les jambes ou volonté de nous retrouver pour passer un chouette moment, n'hésitez pas et rejoignez-nous ! Bar, foodtruck et desserts en vente au profit de l'asbl.

Où : les Amis des Aveugles
(rue de la Barrière 37, 7011 Ghlin)

Prix : 5€ par personne comprenant un ticket boissons.

Horaires : activité de 9h30 à 12h30. Prise en charge à la gare de Mons à 9h15 et retour à 12h45.

**140 ans
d'Amitié !**

Mardi 20 mai

SPECTACLE «TADAM» EN AUDIODESCRIPTION À MONS

Le papa de Louison était un grand magicien jusqu'à ce qu'il réalise le tour de trop : « La Grande Disparition ». Il a raté son coup et depuis les choses ne sont plus tout à fait comme avant. Il en a ras-le-bol des petits tours de magie : Louison veut percer les grands secrets. Son père, les secrets ça le connaît. Comment renouer le dialogue avec lui, malgré les silences et les non-dits ? Et surtout: qui est ce drôle de type avec qui il joue aux échecs à longueur de journée ? Une jolie fiction pleine de tendresse.

Où : Théâtre Le Manège (rue des Passages 1, 7000 Mons)

Prix : 5€ par personne. Prévoir du liquide pour votre repas.

Horaires : accueil spécifique à partir de 8h45, spectacle à 10h et repas jusque 13h30. Prise en charge à la gare de Mons à 8h30 et retour à 13h45.

Mardi 27 mai

RELAXATION SONORE

Installez-vous confortablement, la tête posée sur un coussin, et laissez-vous bercer par le son et les vibrations des bols tibétains, des carillons koshi, du bol de cristal, des diapasons, du tambour de la mer ou encore du tambour chamanique... Nous vous promettons un nouveau moment de détente à nos côtés.

Où : salle Safran des Amis (rue de la Barrière 37, 7011 Ghlin)

Prix : 5€ par personne.

Horaires : activité de 14h à 15h30. Prise en charge à la gare de Mons à 13h45 et retour à 15h45.

JUIN

Lundi 2 juin

PROJECTION EN AUDIODESCRIPTION DE « ÉTÉ 85 » À MONS

L'été de ses 16 ans, lors d'une sortie en mer sur la côte normande, Alexis est sauvé héroïquement du naufrage par David, 18 ans. Alexis vient de rencontrer l'ami de ses rêves. Mais le rêve durera-t-il plus longtemps que l'été 85 ?

Où : Plaza ArtHouse Cinema (rue de Nimy 12, 7000 Mons)

Prix : gratuit.

Horaires : accueil à partir de 13h30 et projection à 14h.

Prise en charge à la gare de Mons à 13h30 et retour à 16h30.

Jeudi 5 juin

MARCHE MENSUELLE

Enfilez vos bottines et rendez-vous à Frameries pour cette marche que l'on espère accompagnée du soleil. Vous êtes prêts ? En route !

Où : Frameries (rue de Mons 3, 7080 Frameries)

Prix : gratuit.

Horaires : activité de 14h à 15h30. Prise en charge à la gare de Mons à 13h30 et retour à 16h.

Vendredi 6 juin

BLIND TEST DU SERVICE LOISIRS

Vous n'avez pas pu venir au Blind test des 140 ans car il était en soirée ? Au contraire, vous avez pu participer, mais vous adorez ça ? Nous vous proposons cette activité en après-midi pour encore plus de fun et de bonne ambiance. Alors, qui sera la meilleure équipe ?

Où : salle Safran des Amis (rue de la Barrière 37, 7011 Ghlin)

Prix : 5€ par personne.

Horaires : activité de 14h à 16h. Prise en charge à la gare de Mons à 13h et 13h30 et retour à 16h30 et 17h.

Mercredi 11 juin

BALADE «L'ÉCHAPPÉE» À PÉRUWELZ

Tous les 2 ans, la ville de Péruwelz organise une exposition à ciel ouvert au cœur de la ville. Si vous aimez l'art en rue, vous allez adorer cette balade guidée dans les rues et parc de la ville de Péruwelz transformée en musée grandeur nature. Un parcours de 2 km ludique et original qui éveillera vos sens.

Où : Arrêt 59 – foyer culturel de Péruwelz
(59, Rue des Français 7600 Péruwelz)

Prix : gratuit. Prévoir du liquide pour votre repas.

Horaires : activité et repas de 10h à 13h30. Prise en charge à la gare de Mons à 9h15 et retour à 14h15.

Lundi 16 juin

«DU DEVANT AU-DEDANS» AU MILL

Le Mill a le plaisir de recevoir deux artistes, Brigitte Hoor-naert et Gabrielle Weissen, pour une animation exceptionnelle intitulée «Du devant au-dedans». Ce projet original invite à une (re)découverte de collections de plusieurs musées à Bruxelles et en Wallonie, au travers d'une approche innovante et inclusive. Visiteurs déficients visuels et voyants peuvent appréhender l'art par le ressenti du corps, la contemplation intérieure, l'extériorisation par le mouvement... La douceur de la voix des artistes, la lecture de nombreuses citations tirées des écrits de Iancu Ianculescu ainsi que l'écoute de compositions originales mettant les sculptures en musique,... invitent à regarder ensemble l'art autrement, une parenthèse de bien-être hors du temps...

Où : MILL (Place communale 21, 7100 La Louvière)

Prix : 7€ par personne – accompagnants gratuits.

Prévoir du liquide pour votre repas.

Horaires : visite et repas de 10h à 13h15. Prise en charge à la gare de Mons à 9h et retour à 14h. Prise en charge à la gare de La Louvière Sud à 9h30 et retour à 13h30.

Jeudi 19 juin

VISITE DU MUSÉE DES BEAUX-ARTS DE TOURNAI

Le musée des Beaux-Arts, conçu par Victor Horta, voit le jour en 1928 grâce au mécène bruxellois Henri Van Cutsem qui lègue sa magnifique collection d'œuvres d'art à la ville de Tournai, à la condition qu'un musée soit construit pour les y abriter. Le guide vous invite à une découverte par le toucher : du «coup de fouet» sur la façade, d'une maquette du musée pour en discerner la forme de tortue et plusieurs autres œuvres présentes dans le Musée. Une chose est sûre, vos sens seront mis à contribution pour comprendre cette visite. Vous pouvez combiner cette visite à la projection du film «Anatomie d'une chute» en audiodescription, l'après-midi.

Où : Musée des Beaux-Arts

(Rue de l'Enclos Saint-Martin 3, 7500 Tournai)

Prix : 5€ par personne - accompagnants gratuits.

Prévoir du liquide pour votre repas.

Horaires : visite et repas de 10h à 13h45. Prise en charge à la gare de Mons à 9h et retour à 14h45. Prise en charge à la gare de Tournai à 9h45 et retour à 14h.



Jeudi 19 juin

PROJECTION EN AUDIODESCRIPTION DU FILM « ANATOMIE D'UNE CHUTE » À TOURNAI

Sandra, Samuel et leur fils malvoyant de 11 ans, Daniel, vivent depuis un an loin de tout, à la montagne. Un jour, Samuel est retrouvé mort au pied de leur maison. Une enquête pour mort suspecte est ouverte. Sandra est bientôt inculpée malgré le doute : suicide ou homicide ? Un an plus tard, Daniel assiste au procès de sa mère, véritable dissection du couple. Vous pouvez combiner cette projection à la visite du Musée des Beaux-Arts en matinée, contactez-nous pour les horaires exacts.

Où : Office de Tourisme de Tournai
(place Paul Emile Janson 1, 7500 Tournai)

Prix : gratuit.

Horaires : accueil à partir de 13h30 et projection à 14h.
Pas de prise en charge organisée par notre service loisirs.

Mardi 24 juin

PROJECTION EN AUDIODESCRIPTION DE « BERNADETTE » À NAMUR

Quand elle arrive à l'Elysée, Bernadette Chirac s'attend à obtenir enfin la place qu'elle mérite, elle qui a toujours œuvré dans l'ombre de son mari pour qu'il devienne président. Mise de côté car jugée trop ringarde, Bernadette décide alors de prendre sa revanche en devenant une figure médiatique incontournable.

Où : Caméo (rue des Carmes 49, 500 Namur).

Prix : gratuit.

Horaires : accueil à partir de 13h30 et projection à 14h.
Prise en charge à la gare de Mons à 12h et retour à 18h30.



Les informations concernant notre voyage 2025 ont été envoyées précédemment par mail aux personnes intéressées. Si vous ne les avez pas reçues, prenez contact avec notre service loisirs pour tout savoir, soit par téléphone au 065 40 31 00 soit par mail à s.sports-loisirs@amisdesaveugles.org.

JUILLET

Mardi 1er juillet

ATELIER MÉDITATION

Malgré le titre de cet atelier, la méditation ne sera pas la seule au rendez-vous. Nous vous proposons un moment pour vous concentrer sur vous-même, pour retrouver votre équilibre. Pour apaiser votre esprit et apprendre à prendre du recul sur votre environnement, nous allons découvrir ensemble plusieurs techniques : relaxation progressive, relaxation profonde, cohérence cardiaque et méditation sont au programme de ce moment concocté par Pierre, que vous connaissez déjà par le yoga du rire et la relaxation sonore.

Où : salle Safran des Amis (rue de la Barrière 37, 7011 Ghlin)

Prix : 5€ par personne.

Horaires : activité de 14h à 15h30. Prise en charge à la gare de Mons à 13h45 et retour à 15h45.

Jeudi 3 juillet

MARCHE MENSUELLE

C'est entre les terrils et les rues citadines de Cuesmes que nous vous emmènerons en ce début d'été. Accompagnés de nos bénévoles, chaussez-vos bottines et c'est parti !

Où : Cuesmes (place de Cuesmes, 7033 Cuesmes)

Prix : gratuit.

Horaires : activité de 14h à 15h30. Prise en charge à la gare de Mons à 13h30 et retour à 16h.

Mardi 8 juillet

VISITE DE L'EXPOSITION «DE LA LOUVIÈRE À PEYO» AU MILL

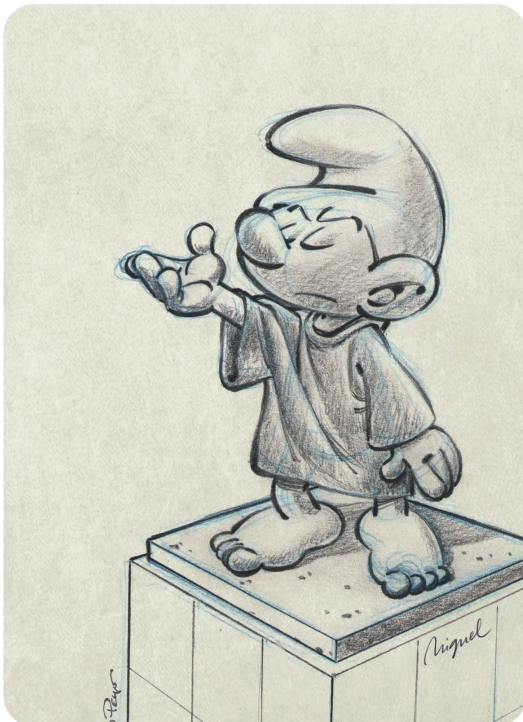
Dans un quartier à l'entrée de la ville de La Louvière se situe une immense statue créée par Idel Ianchelevici. Miguel Diaz Vizoso, originaire de ce quartier, a toujours été fasciné par cette statue nommée « L'Appel » et par le travail de Ianchelevici. Le dessinateur des Schtroumpfs a donc décidé de lui rendre hommage aujourd'hui, à travers des dessins inédits qu'il a lui-même créés, ou qu'il a demandés à ses amis dessinateurs du Marsupilami, l'élève Ducobu ou encore l'Agent 212. Venez découvrir l'univers de la bande dessinée lors d'une exposition multisensorielle inédite.

Où : MILL (Place communale 21, 7100 La Louvière)

Prix : 7€ par personne – accompagnants gratuits.

Prévoir du liquide pour votre repas.

Horaires : visite et repas de 10h à 13h30. Prise en charge à la gare de Mons à 9h et retour à 14h. Prise en charge à la gare de La Louvière Sud à 9h30 et retour à 13h45.



MODALITÉS PRATIQUES

Nous vous rappelons que pour la bonne organisation des visites :

- Les inscriptions sont obligatoires pour toutes nos activités : soit par téléphone au **065 40 31 81** ou par mail à l'adresse **s.sports-loisirs@amisdesaveugles.org**. Sans inscription auprès du service loisirs, nous ne pouvons autoriser votre participation
- Des prises en charge sont prévues à différentes gares pour chaque activité. Pour des raisons de sécurité, ces seuls points de prise en charge seront respectés
- Le paiement se fait le jour-même auprès de l'accompagnatrice du service loisirs
- Vous pouvez être accompagné(e) d'un(e) seul(e) guide
- En cas d'empêchement, merci d'annuler votre participation le plus rapidement possible auprès du service par e-mail ou par téléphone
- Si l'annulation a lieu le jour de l'activité, veuillez contacter notre animatrice Bérénice par téléphone au **+32 0476 97 30 44**
- Le service loisirs se réserve le droit d'annuler une visite en cas d'un nombre insuffisant d'inscriptions
- Rappel : un fonds de solidarité existe et peut vous permettre de participer aux activités.

Contactez-nous pour plus d'infos.

PODCASTS

À travers deux podcasts réalisés par l'asbl Vivre Chez Soi ASBL avec Cherryradio1170, Muriel et Ibrahim, tous deux aveugles, partagent leur vision du monde, leurs expériences et les défis qu'ils rencontrent au quotidien.

Un témoignage sans langue de bois.

Murielle partage son ressenti par rapport à une séance de cinéma :

« Je vais juste pour l'atmosphère, pour l'émotionnel...
Je n'étais peut-être pas dans le même film que les autres. »
« On nous parle souvent de notre souffrance...
mais on n'en souffre pas vraiment. »
« Dans un monde idéal, ce serait que tout le monde soit naturel. »

Rencontre avec Muriel
scannez le QR code



Ibrahim nous confie :

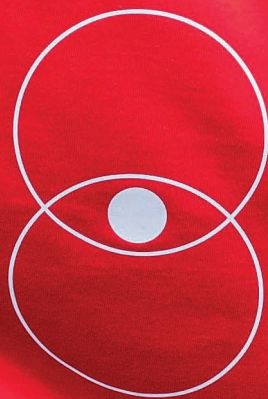
« Ne pas faire comme si cela n'existait pas mais en tenir compte à sa juste valeur. »
« Un monde idéal, c'est où je suis dès le plus jeune âge dans une école normale. »
« Il y a ceux qui sont prévenants et gentils...
et ceux qui aident trop vite et font n'importe quoi ! »

Rencontre avec Ibrahim
scannez le QR code



**VOUS AUSSI,
jouez un rôle actif
en devenant
*un bénévole
des Amis***

HAPPY VOLUNTEER



**Vrienden
der
Blinden
—
Amis
des
Aveugles**

Contactez Coline
à c.delporte@amisdesaveugles.org
ou au 065 40 31 06