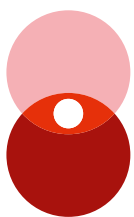


Rapport moral

Exercice 2025



Amis
des
Aveugles
—
Vrienden
der
Blinden

Ensemble, on voit plus loin!

SOMMAIRE

- 04** Notre raison d'être
- 08** Enjeu sociétal
- 09** Notre champ d'action
 - Autonomie
 - Mobilité et liberté
 - Participation sociale & économique
 - Un cadre de vie digne
 - Transformer le regard de la société
- 19** Une association mobilisée
- 20** Des moyens au service de notre mission
- 22** Faits marquants de l'année
- 24** Nos priorités pour demain

Il est une certitude: aux Amis des Aveugles et Malvoyants, les années se suivent sans jamais se ressembler. Elles sont toujours riches en projets inclusifs et en événements qui nous rapprochent, chaque jour un peu plus, de nos bénéficiaires.

L'association ne néglige pas ses efforts et reste un modèle dans son secteur ce que d'ailleurs le 140^{ème} anniversaire n'a pas manqué de mettre en avant. La présence du Ministre Yves Coppieters était une reconnaissance confirmée de notre travail.

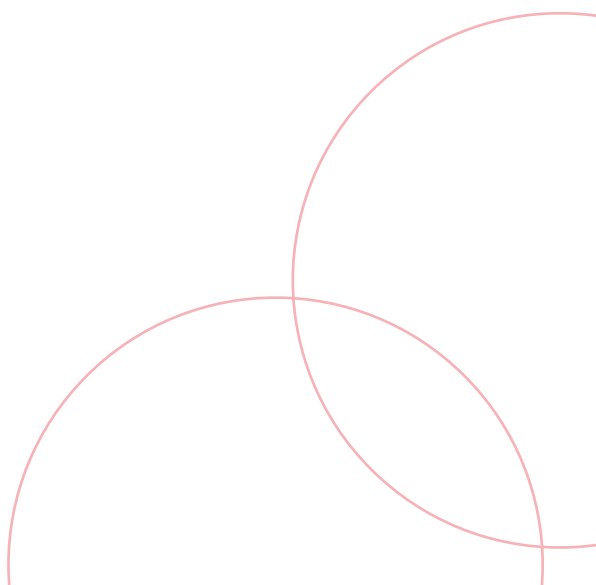
Chaque pôle a consolidé ses activités et présenté au conseil d'administration ses objectifs pour les années futures.

Ceux-ci ne seront menés à bien qu'avec le concours de chacune et chacun sur le terrain à Mons et à Koksijde. Ils sont ici chaleureusement remerciés.

Les ADAS, comme on dit, révéleront encore bien des surprises au profit de nos bénéficiaires pour les prochaines années.



Eric Balate
Président



NOTRE RAISON D'ÊTRE

L'ASBL les Amis des Aveugles et Malvoyants a été fondée en 1885 à l'initiative de Léonard Simonon, lui-même aveugle. Au départ de nos 2 sites de Ghlin et de Koksijde, nous sommes actifs dans toute la Belgique.

Vision

Nous offrons à chaque personne, indépendamment de sa situation de handicap, la possibilité de vivre pleinement et de contribuer à la société.



Valeurs

- **Inclusion** : ensemble, nous bâtissons un monde où la tolérance et l'égalité des chances permettent à chacun de trouver sa place dans la société. Nous œuvrons pour lever les obstacles à l'autonomie et pour garantir un accès équitable aux opportunités.
- **Intégrité** : nous agissons avec professionnalisme, honnêteté, transparence et respect des principes éthiques. Nous veillons à un traitement juste et impartial.
- **Bienveillance** : nous apportons écoute et soutien à chaque personne. Par l'empathie et la solidarité, nous favorisons un environnement où chacun se sent compris et encouragé à s'épanouir.
- **Cohésion** : nous participons activement à l'unité et à l'harmonie au sein de notre collectivité. Grâce à l'entraide et à la coopération, nous créons un cadre de vie où chacun se sent impliqué, respecté et soutenu.

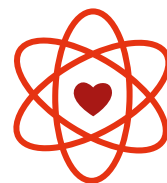
Missions

Les Amis des Aveugles et Malvoyants contribuent au bien-être des personnes handicapées, principalement non et malvoyantes, envisagé sous ses formes les plus étendues et ce, grâce à quatre missions principales :

- **Développer** ou maintenir leur autonomie et leur permettre de prendre pleinement leur place dans la vie sociale, économique, professionnelle et culturelle.
- **Accompagner** en veillant de manière constante à la reconnaissance de leurs droits.
- **Informer** la société sur la réalité du handicap visuel afin de garantir l'inclusion de tous.
- **Œuvrer** afin que chacun ait un accès équitable à toute forme d'innovation.



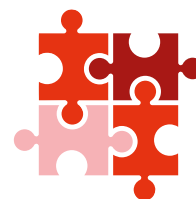
Inclusion



Intégrité



Bienveillance



Cohésion



Notre singularité en Belgique

Les Amis des Aveugles occupe une place singulière en Belgique par l'expertise et la cohérence de ses actions au service des personnes déficientes visuelles.

Sa force réside dans son modèle intégré unique, qui rassemble en une seule organisation une diversité de missions allant de l'accompagnement social au suivi thérapeutique, en passant par l'hébergement, l'insertion socioprofessionnelle, la mobilité ainsi que l'accès à la culture, aux sports et aux loisirs.

Cette approche globale permet de proposer un véritable parcours de vie, pensé de manière individualisée et évolutive, où chaque personne est accompagnée à chaque étape selon ses besoins et ses aspirations.

Portée par une équipe pluridisciplinaire, l'association se distingue ainsi par sa capacité à offrir un accompagnement centré sur la personne, favorisant autonomie, inclusion et qualité de vie dans toutes les dimensions du quotidien.



Notre offre intégrée de services comprend :

- **Un service social bilingue**, il constitue la porte d'entrée de l'association, accessible à toute personne en situation de malvoyance ou de cécité.
- **Un Centre de Revalidation Fonctionnelle en basse vision**, unique dans le Hainaut, proposant un programme thérapeutique personnalisé adapté aux besoins de chacun en fonction de leurs âges et parcours de vie (consultations ophtalmologiques, apprentissage de la mobilité, développement de l'autonomie dans la vie quotidienne, soutien à la parentalité, à la scolarité, accompagnement psychologique, etc.).
- **Deux Centres de Formation de Chiens Guides**, qui sont les seuls en Belgique à intégrer le chien guide dans un trajet structuré et global reposant sur notre offre intégrée de services, ce qui permet d'articuler, à chaque étape de vie, le chien guide dans la pluridisciplinarité.
- **Un Service d'Accompagnement**, qui soutient les personnes aveugles et malvoyantes dans la réalisation de leur projet de vie selon trois dimensions : individuelle (notamment via le développement du jobcoaching), collective (organisation d'activités de loisirs adaptées, d'ateliers thématiques...) et sociétale (avec par exemple, les formations et actions de sensibilisation).
- **Un Service Résidentiel pour Adultes**, accueillant 40 adultes déficients visuels avec ou sans handicaps associés. Une structure totalement adaptée et unique en Région Wallonne.
- **Une Entreprise de Travail Adapté « Les Ateliers de Mons »**, favorisant l'insertion socioprofessionnelle des personnes en situation de handicap par le biais de contrats de travail.



Les Organes de Gouvernance



Assemblée Générale

Elle est l'organe suprême de l'association et elle ne possède que les pouvoirs qui lui sont conférés par la loi et les statuts.

42 membres: ANDRÉ Anne / AUQUIER Céline / BALATE Eric / BALLEZ Michèle BRICHARD Christian / BUYSENS Herman / CLOQUETTE Françoise / CNUUDE François CORDIER Marie-Jo / DE PENERANDA Clotilde / DE WITTE Brigitte / DECAMPS Caroline DEZEURE Wim / DURIEUX Claude / FONTAINE Francis / FRIES Deborah / FRYCZINSKI Richard / GESQUIERE Camiel / GILLAIN Alexandre / GILLAIN Joseph / GOBERT Didier GROSSE Vinciane / HAMAIDE Antoine / HELDENBERGH Anne / HENREAUX André HENREAUX Thomas / HENRY Julien / INSEL Bernard / LEGRAND Alexandre / MONFORTI Nathalie / MOREAU Jean-Michel / D'OULTREMONT Sybille / PIRAUX Michel / RINALDI Romina / ROSART Michel / SABOT Jean-Pierre / SCHOLIERS Frank / TABART Alain THIRY Walter / URBAIN Paul / VAN CEUNEBROECKE Gilles / VERHAEGHE de NAEYER Suzanne.

Organe d'Administration

Il est composé d'administrateurs nommés par l'Assemblée Générale des membres. Il a le pouvoir d'accomplir tous les actes nécessaires ou utiles à la réalisation de l'objet de l'association, à l'exception de ceux que la loi réserve à l'Assemblée Générale.

11 membres: BALATE Eric / DE WITTE Brigitte / DECAMPS Caroline / FRIES Deborah GROSSE Vinciane / HELDENBERGH Anne / HENRY Julien / PIRAUX Michel / RINALDI Romina / SABOT Jean-Pierre / TABART Alain.

Comité Exécutif

Il s'agit d'un groupe restreint d'administrateurs et de directeurs, investis d'un pouvoir de définition et de pilotage appliqué aux aspects stratégiques. Il assure collégalement la gestion journalière de l'association ainsi que la représentation de l'association en ce qui concerne cette gestion.

8 membres: BALATE Eric / BUTERA Domenica / CASTIAUX Hughes / DEMARTIN Stéphanie DE WITTE Brigitte / POIVRE Pierre / TABART Alain / TABART Gilles-Olivier.

Comité Opérationnel

Il s'agit d'un groupe comprenant les directeurs de l'association, investis d'un pouvoir de mise en œuvre, d'un point de vue opérationnel, des objectifs et orientations stratégiques définis.

5 membres: BUTERA Domenica / CASTIAUX Hughes / DEMARTIN Stéphanie / POIVRE Pierre / TABART Gilles-Olivier.



Le Conseil Scientifique

Le Conseil Scientifique représente une instance consultative auprès de l'Organe d'administration de l'association. Il est compétent pour formuler avis et suggestions sur les aspects scientifiques des problèmes posés par la malvoyance. **Il intervient sous forme de soutiens ponctuels et de conseils selon quatre axes majeurs :**

- **La recherche scientifique.**
- **Les séminaires** et autres manifestations à caractère scientifique.
- **Les programmes** de formation, internes et externes, créés et assurés par l'association, seule ou en partenariat.
- **La thérapeutique** dans le cadre global de l'offre intégrée de services.



19 membres :

Président : Dr Jean-Pierre Sabot.

Membres issus de l'association : Eric Balate, Stéphanie Demartin, Dr Fanny Depasse.

Membres invités :

Typhlophilie : Bruno Gendron, Pascale Humbert.

Ophtalmologie : Dr Jean-Pierre Lekeu, Dr Bernard Duchesnes.

Architecture : Etienne Godimus.

Médecine générale : Dr Chica Kukabusu.

Médecine du travail : Dr Philippe Farr.

Neurosciences : Prof. Olivier Collignon, Prof. Laurence Ris.

Orthopédagogie clinique : Prof. Romina Rinaldi.

Psychiatrie : Dr Pierre Oswald.

Psychologie : Prof. Virginie Crollen.

Sociologie : Prof. Nicolas Marquis.

Technologie : Prof. Thierry Dutoit, Dr. Thierry Vermeeren.

Le contrat de gestion

Le contrat de gestion 2026–2030 traduit les engagements de notre association pour répondre au mieux aux besoins des personnes aveugles et malvoyantes. Structuré autour de quatre axes stratégiques, il vise à **renforcer notre impact**, tant au niveau des parcours individuels que de l'inclusion dans la société.

Inclusion

Autonomie

Ancrage

Pérennité

Les 4 axes qui structurent notre action permettront de :

- **Garantir** un accès équitable aux opportunités éducatives, professionnelles, culturelles et sociales.
- **Soutenir** le développement des compétences et des capacités pour permettre à chacun de mener une vie choisie.
- **Renforcer** notre rôle dans la société en sensibilisant, en plaidant et en développant des partenariats durables avec les acteurs du territoire.
- **Assurer** la solidité et la résilience de l'association face aux évolutions et aux défis futurs.



ENJEU SOCIÉTAL

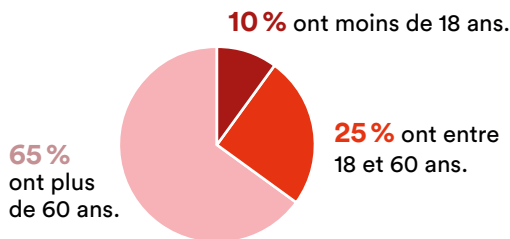
En Belgique

11.000
personnes atteintes
de cécité

110.000
personnes
malvoyantes

En Belgique, peu de données statistiques s'avèrent disponibles. Ces chiffres représentent une estimation.

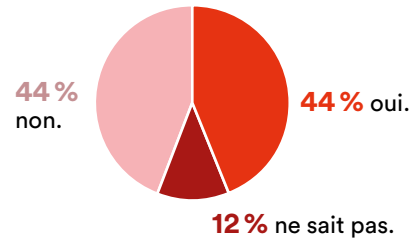
D'après certaines sources, les personnes aveugles sont réparties comme suit :



Source : AVIQ

L'étude Homère

Les personnes déficientes visuelles sont sujettes à des situations de discrimination :



Niveau d'autonomie dans les déplacements :

Déplacement	Aveugles	Malvoyants sévères	Malvoyants moyens
Seul	22 %	19 %	37 %
Seul que sur certains trajets	52 %	54 %	55 %
Ne se déplace jamais seul	26 %	27 %	9 %

Source : l'étude Homère

Chiffres-clés de l'IGDF*

33
pays membres

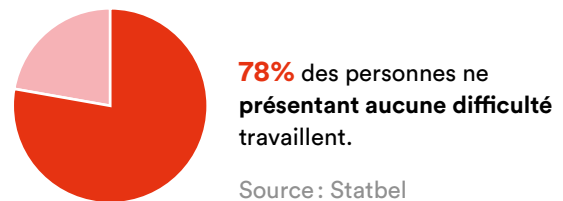
99
centres de
formation de chiens
guides

18.678
chiens guides
actifs

2.894
chiens guides
formés

*International guide dog Federation

Difficultés liées à l'emploi



Source : Statbel

Pourtant le travail est reconnu comme un facteur clé :

- d'autonomie
- d'intégration sociale
- de réduction de la pauvreté

NOTRE CHAMP D'ACTION

1. AUTONOMIE

Rester acteur de sa vie

Notre travail d'accompagnement est pluridisciplinaire et repose sur un principe fondamental : placer chaque bénéficiaire au cœur de son projet de vie, en soutenant le développement de son autonomie et en favorisant son inclusion pleine et entière dans la société.

Accompagnement social

Nos services sociaux **soutiennent l'autonomie et l'inclusion** des personnes déficientes visuelles en leur proposant, au cas par cas, des services adaptés et en les accompagnant dans les démarches administratives relatives à la reconnaissance du handicap et à l'acquisition de leurs avantages sociaux.

3.799

personnes déficientes visuelles sont suivies par notre ASBL

37

participations à des événements de prospections

153

nouveaux bénéficiaires

3.100_h

d'accompagnement



Activités inclusives

Notre mission est de permettre aux personnes déficientes visuelles de **pratiquer des activités adaptées** à leur situation visuelle: activités culturelles et touristiques, loisirs créatifs, sports,... en étant opérateur et/ou facilitateur auprès d'organismes externes. Nous offrons une série d'activités diverses, variées et adaptées avec un encadrement et un transport collectif si nécessaire. De plus, nous construisons des projets et partenariats rejoignant la finalité d'inclusion dans la société.

85 activités proposées



Ateliers

Chaque année, plusieurs ateliers sont organisés afin de **soutenir les projets de vie** de nos bénéficiaires; groupe de paroles, techniques de relaxation, ateliers NTIC* (partage autour des avancées sur les nouvelles technologies), atelier sens compensatoires,...

44 ateliers proposés

*NTIC (Nouvelles Technologies de l'Information et de la Communication).

4.623

heures de prestations

356

bénéficiaires suivis

Revalidation fonctionnelle

Notre Centre de Revalidation Fonctionnelle est destiné à tout enfant ou adulte confronté à une altération sévère ou à une perte totale de la vision, de la naissance à l'avancée en âge. Ce service offre un **programme thérapeutique personnalisé**, en fonction des besoins et des capacités propres à chacun en vue de **développer l'autonomie et la qualité de vie**.

Consultation ophtalmologique en basse vision

La consultation ophtalmologique spécialisée en basse vision est unique en région wallonne. Elle offre un espace médical d'écoute et d'orientation adapté à toute personne confrontée à une déficience visuelle sévère. Elle est assurée par un ophtalmologue spécifiquement formé à cette problématique, capable de faire le lien entre la pathologie oculaire, la vision fonctionnelle résiduelle et les solutions concrètes d'accompagnement proposées au sein de notre association.



174 consultations



2. MOBILITÉ & LIBERTÉ

Se déplacer, travailler, vivre librement

Aux Amis des Aveugles et Malvoyants, nous veillons à ce que les déplacements ne soient plus un frein tant dans la vie privée que professionnelle.

Mobilité

Sortir de chez soi lorsqu'on est aveugle ou malvoyant peut représenter un véritable défi au quotidien. Entre repères, orientation et sécurité, les obstacles sont nombreux. Nos instructeurs en orientation et mobilité, en collaboration notamment avec nos ergothérapeutes et psychomotriciens, vous accompagnent étape par étape pour vous aider à **(re)trouver confiance et autonomie dans tous vos déplacements.**

110 bénéficiaires suivis en OM
(orientation et mobilité)



Canne blanche

La canne blanche ou canne de locomotion permet de **se déplacer en toute sécurité**, de détecter les obstacles sur le chemin, d'identifier les changements de terrain (trottoirs, escaliers, trous) et d'identifier une personne déficiente visuelle vis-à-vis des autres usagers des espaces publics. Il existe également la pré-canne, adaptée aux besoins des jeunes enfants.

131 cannes blanches remises





Canne blanche électronique



Fruit d'une volonté commune de **promouvoir l'accès aux technologies d'assistance**, notre association est la seule à distribuer, en Belgique, le système de canne blanche électronique **TOM POUCE®** de la Fondation VISIO. Un dispositif de détection d'obstacles plus performant que la canne blanche traditionnelle. La Fondation VISIO soutient le financement et la diffusion de ce dispositif, tandis que notre ASBL assure son intégration dans les parcours de rééducation en locomotion et en autonomie.

Nous proposons également le boîtier **BEMOB** qui grâce à sa précision et la modularité de la portée de détection, optimise la perception de l'environnement, fluidifie et sécurise les déplacements en intérieur.



Chiens guides



Depuis 1946, nous éduquons des chiens guides qui offrent un **soutien essentiel à l'autonomie et à l'inclusion** des personnes déficientes visuelles. Nos Centres de Formation sont agréés par l'International Guide Dog Federation (IGDF) et par la Belgian Assistance Dog Federation (BADF). Cette double reconnaissance garantit le **respect de normes strictes** en matière de formation des chiens, d'accompagnement des personnes déficientes visuelles et de professionnalisation des équipes.



9
chiens remis

17
chiens en formation

81 duos « personne déficiente visuelle / chien guide » actifs

3. PARTICIPATION SOCIALE & ÉCONOMIQUE

64

personnes en situation de handicap engagées aux Amis des Aveugles

Étudier, travailler, contribuer

Le taux d'employabilité des personnes en situation de handicap est particulièrement bas en Belgique. Chez les Amis des Aveugles, l'insertion socio-professionnelle est capitale.

Emploi au sein de notre Entreprise de Travail Adapté

Les Ateliers de Mons ont pour mission **l'inclusion socio-professionnelle de personnes en situation de handicap**. Sous le slogan «*La différence fait le talent*», notre ETA contribue depuis 1965 à l'épanouissement de près de **80 collaborateurs**.

Au 31 décembre 2025, Les Ateliers de Mons en quelques chiffres :

74

travailleurs composent l'équipe

+7 personnes ont renforcé les équipes en cours d'année via des CDD ou des remplacements.

61

travailleurs disposent d'une reconnaissance officielle de handicap

Équivaut à **82% des travailleurs**. Au-delà de la norme AVIQ fixée à **70%**.



Une diversité de profils accompagnés :

37%

difficultés motrices

30%

difficultés mentales

15%

difficultés sensorielles

5%

difficultés psychiques

13%

plusieurs difficultés



Les **difficultés sensorielles** (dont la déficience visuelle) concernent **15%** de l'effectif. Par ailleurs, certaines personnes présentant une déficience visuelle sont également concernées par des situations de cumul de difficultés, incluses dans les **13%** correspondants. Cette proportion est à mettre en perspective avec la moyenne du secteur, estimée à environ **5%**. Elle reflète le développement d'activités et d'aménagements spécifiques au sein des Ateliers, permettant de **proposer des postes réellement adaptés et inclusifs**.

8

filières métiers

- Espaces verts
- Manutention et maintenance sur site
- Transport PMR
- Vannerie, rempaillage et cannage
- Centre de transcription braille
- Contrats d'entreprise
- Destruction de documents confidentiels
- Agriculture sociale



Jobcoaching : l'emploi en milieu ordinaire

Voir ou bosser, il ne faut pas choisir. Notre service jobcoaching est un véritable **point de jonction entre le monde de l'emploi et celui du handicap visuel**. Il vise à démontrer qu'une déficience visuelle ne doit jamais être un frein à la compétence, à la performance ou à la motivation. Le jobcoaching vise à outiller les personnes déficientes visuelles dans leur parcours d'insertion ou de réinsertion professionnelle sur le marché de l'emploi, tout en accompagnant les employeurs vers une démarche inclusive.

16

personnes
accompagnées
vers l'emploi



Inclusion scolaire

L'accompagnement des enfants et des jeunes déficients visuels dans leur parcours scolaire constitue un élément essentiel de notre mission d'inclusion. Grâce à l'**adaptation des supports pédagogiques** par notre Centre de Transcription Braille, à l'aménagement de l'environnement scolaire et à l'utilisation d'outils adaptés, nous mettons tout en œuvre pour **permettre à chaque élève de suivre sa scolarité dans les meilleures conditions et de s'épanouir dans sa réussite**.

137 étudiants suivis par notre ASBL

45.500 pages adaptées

4. UN CADRE DE VIE DIGNE

Vivre dans un environnement sécurisant et inclusif

Un lieu de vie où autonomie, bien-être et inclusion sont ancrés dans les fondations grâce à un accompagnement pluridisciplinaire et pédagogique.

Service Résidentiel pour Adultes

Le Service Résidentiel pour Adultes est une structure unique en Région Wallonne, agréée et subventionnée par l'AVIQ. Nous accueillons des personnes atteintes de déficience visuelle, avec ou sans handicap(s) associé(s) en poursuivant nos missions dans une philosophie de «**grande maison**» plutôt que d'une institution. Notre habitat moderne et notre approche participative et inclusive sont spécifiquement adaptés aux besoins et attentes de nos bénéficiaires; séjour à long terme, équilibre entre une vie familiale et institutionnelle, obstacles temporaires dans un parcours de vie, tremplin pour un projet autonome... nous apportons une réponse aux aspirations de ces personnes. **Nos priorités sont la qualité de vie, le bien-être ainsi que la vie relationnelle épanouissante.**

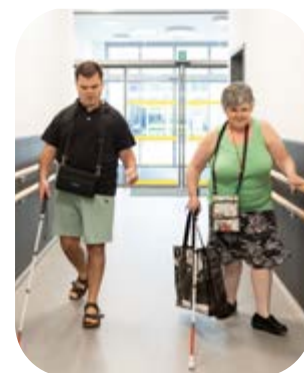
Prise en charge des bénéficiaires
24h/24h et 365 jours/an

Moyenne d'âge:
45,5 ans

Dès
18 ans

40
résidents

57% d'hommes
—
43% de femmes



Projets inclusifs

Nous développons des projets avec une participation active du résident en privilégiant l'**ancrage local**: Procession du car d'or, cours des métiers d'art du Hainaut, sandwicherie, atelier massage, troupe de théâtre, boccia,...



Vie la plus normalisée

L'**individualisation de la prise en charge** est une valeur primordiale afin de proposer à nos bénéficiaires hébergés la vie la plus normalisée possible: autonomie, partenariats divers, choix de vie, citoyenneté, accès à la vie relationnelle – affective et sexuelle,...

5. TRANSFORMER LE REGARD DE LA SOCIÉTÉ

Sensibiliser, former, rendre accessible

L'adaptation de la société aux besoins des personnes déficientes visuelles est indispensable. Elle constitue un levier important pour renforcer leur autonomie, en leur permettant de mener leur vie quotidienne de manière plus indépendante. Cela suppose toutefois une véritable prise de conscience collective, à laquelle nous contribuons notamment par l'organisation de sensibilisations et de formations.

20

projets de mise en accessibilité ont été réalisés

29

adaptations réalisées

Accessibilité

L'**accessibilité** est un **enjeu central de l'inclusion**. Elle garantit à chacun la possibilité de comprendre un espace, s'y intégrer et interagir avec son contenu, quels que soient ses besoins sensoriels. Nous développons, en ce sens, de nombreux dispositifs concrets visant à rendre accessibles les contenus et les informations liés à la culture, à l'espace public et aux services, en concevant des outils adaptés ou en transformant des dispositifs existants pour les personnes déficientes visuelles.



Certificat d'université en basse vision

Organisé conjointement avec l'UMONS, ce programme de **formation continue unique en Belgique** s'adresse aux (futurs) professionnels afin de **mieux comprendre les enjeux de la basse vision**. Le Certificat est enseigné par **19 intervenants** issus de différentes disciplines et associations actives dans la basse vision, tous experts-praticiens et/ou professeurs dans leur domaine respectif.



Pour plus d'informations:
scannez le QR code ou
rendez-vous sur
www.web.umons.ac.be



23
participants

126_h
de cours en basse vision



Symposium

Le 18 octobre, des professionnels se sont réunis à l'Université de Mons et en ligne pour la **9^e édition du Symposium du Conseil scientifique de notre ASBL**. Sous le thème «*Quand troubles visuels et troubles psychiques s'emmêlent et s'en mêlent...*», les échanges ont croisé les regards médicaux, psychologiques, cognitifs et sociaux autour d'une question essentielle: comment la déficience visuelle influence-t-elle notre rapport au corps, à la pensée et au monde?

201 participants

Formations

Nos formations s'adressent aux professionnels – actuels ou futurs – amenés à côtoyer des personnes déficientes visuelles dans leur pratique. Que ce soit dans les secteurs de la santé, du tourisme, de la culture, de l'aménagement ou de l'accueil du public, notre objectif est commun: **renforcer l'inclusion et l'accessibilité au quotidien**. Ces formations permettent aussi bien d'accueillir ou accompagner une personne déficiente visuelle, d'adapter un lieu, d'organiser une visite inclusive, qu'animer une journée de sensibilisation en entreprise.

24 formations réalisées

Découvrez notre
catalogue de formation,



scannez le QR code
ou rendez-vous sur
www.amidesaveugles.org.





Sensibilisations

Sensibiliser à la déficience visuelle, c'est éveiller les consciences, déconstruire les préjugés et créer les conditions d'une société plus inclusive. Notre approche est **interactive** et **immersive**, nous mobilisons des **outils innovants**, comme les simulateurs de déficience visuelle en réalité virtuelle, des parcours sous bandeau, ou encore des sessions de questions – réponses animées par des experts et des bénéficiaires.

21 sensibilisations réalisées

Plateforme pour l'audiodescription

La Plateforme Audiodescription représentée par Les Amis des Aveugles, Eqla et La Lumière, a pour but de **promouvoir l'accessibilité à l'audiovisuel en Fédération Wallonie-Bruxelles**. La Plateforme s'appuie sur un **panel indépendant de spectateurs aveugles et malvoyants** chargés d'évaluer des contenus audiodécrits à partir d'une grille d'analyse professionnelle. Ces avis consultatifs anonymes sont transmis aux producteurs concernés pour améliorer la qualité des œuvres.

Plus d'infos sur www.plateforme-audiodescription.be.

12 évaluations d'audiodescription ont été réalisées



Désinstitutionnalisation

Le Service Résidentiel pour Adultes tente de **casser les « clichés » institutionnels**. Il défend le principe de désinstitutionnalisation. Ce concept ne signifie en rien la fermeture inconditionnelle à long terme de toute structure collective mais elle renvoie plutôt à l'évolution et à la transformation des structures existantes de par la pédagogie qui y est développée, l'**approche adaptée** à la spécificité de la population et les valeurs qui y sont défendues afin de **garantir le respect des droits des personnes en situation de handicap**.

UNE ASSOCIATION MOBILISÉE

Ensemble on voit plus loin !

2

sites à Mons
& Koksijde

188

collaborateurs

58,51%
de femmes

41,49%
d'hommes

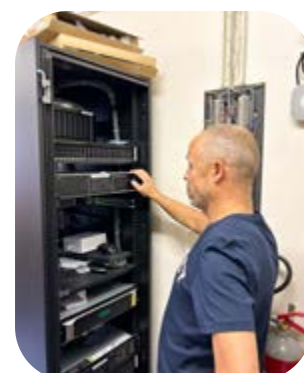
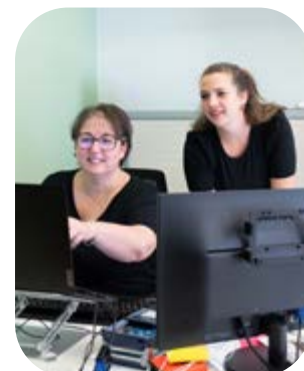
Ressources de l'ASBL

L'année 2025 a été marquée par une organisation interne efficace et cohérente au sein de l'ASBL. Les services support, regroupés en une seule équipe distincte, ont pleinement joué leur rôle transversal au bénéfice de l'ensemble des pôles d'activité. Leur intervention a couvert des domaines clés tels que les ressources humaines, la comptabilité, les finances, l'informatique, la communication ainsi que la récolte de fonds.

Cette centralisation des compétences a permis d'assurer une réactivité accrue et une harmonisation des pratiques internes. Les équipes opérationnelles ont ainsi pu se concentrer sur leurs missions spécifiques, opérationnelles tout en continuant à mettre en place la stratégie concernant leur centre d'expertise.

La collaboration entre les services support et les différents pôles s'est déroulée dans un esprit constructif et fluide, favorisant l'atteinte des objectifs fixés. La qualité des services rendus a contribué à renforcer la stabilité et l'efficacité globale de l'organisation.

Dans ce contexte, les résultats de l'année 2025 sont très positifs, témoignant de la pertinence du modèle organisationnel mis en place et de l'engagement des équipes.



110 volontaires



152 familles d'accueil



62

familles d'accueil
à temps plein

41

familles d'accueil
soir et weekend

49

familles relais

DES MOYENS AU SERVICE DE NOTRE MISSION

Bilan du Fonds de Solidarité

Le Fonds de Solidarité a pour vocation de soutenir les usagers de notre association confrontés à des difficultés financières dans le cadre de leurs besoins spécifiques.

Le Fonds intervient financièrement notamment dans :

- L'acquisition de matériel adapté.
- L'adaptation de contenus dans les contextes scolaire et professionnel.
- Les interventions des services du Pôle Autonomie & Inclusion.
- Les frais de déplacement.
- La participation à des activités culturelles, sportives ou sociales.

Le Fonds de Solidarité constitue un levier essentiel pour lever les freins financiers et garantir l'accès de chacun à des ressources indispensables, favorisant ainsi une vie autonome, active et inclusive, au service du bien-être des usagers.

Action Bouchons

La collecte de bouchons contribue au **financement de l'achat et de la formation d'un futur chien guide** dont le coût s'élève à 43.500€. Ces chiens sont ensuite **remis gratuitement** à des personnes déficientes visuelles. Nous acheminons les bouchons vers une entreprise de **recyclage** spécialisée.

Les bouchons sont ensuite broyés, lavés, fondus et transformés en granulés. Ceux-ci servent de matière première pour fabriquer de nouveaux produits comme des bacs à fleurs, des arrosoirs, etc. Par tonne de bouchons, nous percevons un certain montant financier.

41

bénéficiaires du fonds
de solidarité

90_T

de bouchons
récoltés



Récolte de fonds

Le service de récolte de fonds a pour mission d'**attirer de nouveaux publics donateurs** (donateurs particuliers, candidats testataires, mécènes, etc.) en vue d'accroître les dons et les legs.

Plus spécifiquement, l'équipe de récolte de fonds œuvre à mettre à disposition des pôles d'activité les moyens financiers leur permettant de **développer les services à destination des bénéficiaires**, et ce de manière pérenne.

Elle gère en outre, en collaboration avec les pôles d'activité concernés, les différents appels à projets.

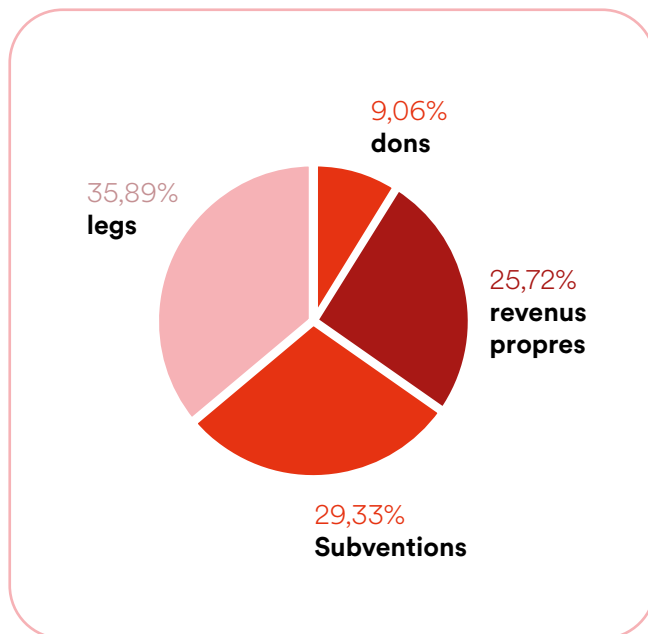
L'équipe est composée de 4 spécialistes et du directeur récolte de fonds qui supervise le département depuis 2023.

Le département assure la **fidélisation** et la **réactivation** des donateurs existants, la **prospection** de nouveaux publics ainsi que la **gestion** globale des activités de la récolte de fonds.

Dans la continuité des excellents résultats enregistrés en 2024, l'année 2025 s'inscrit dans une dynamique de consolidation et d'amélioration. Le service a poursuivi la mise en œuvre du plan stratégique établi en 2024 en mettant l'accent sur deux axes prioritaires: le **développement des actions liées aux testaments** et le **renforcement de la présence digitale de l'association**.

Un projet majeur a marqué cette année, le remplacement complet du logiciel de gestion (CRM) dédié aux donateurs, aux dons et aux attestations fiscales. Cette évolution, indispensable, constitue une étape clé dans la **modernisation** et le développement digital de l'association. Elle permettra d'optimiser le suivi des donateurs, d'améliorer l'efficacité des campagnes et de soutenir la croissance future. En parallèle, les efforts de prospection et de fidélisation se sont poursuivis.

Enfin, il convient de souligner l'engagement et l'expertise des équipes impliquées. Leur travail, souvent peu visible, reste pourtant essentiel au bon fonctionnement et au développement de l'association.



5
appels à projet réalisés pour un montant total de 133.200€

4.477
nouveaux donateurs

17.697
donateurs actifs

45.767
dons



FAITES UN DON

Aidez-nous à financer la formation de nos chiens guides



FAITS MARQUANTS DE L'ANNÉE

15
Avril



La thèse de Théodora Merenda.

Doctorante à l'UMONS au sein du service de pharmacie clinique de la Professeure Stéphanie Patris, elle a défendu la thèse suivante: « Soins pharmaceutiques à destination des patients présentant une déficience visuelle: développement et structuration de procédures officielles ».

25
mai



20 km de Bruxelles.

125 participants se sont dépassés au profit de notre association. Une opportunité unique de faire rayonner notre ASBL au cœur de la capitale, grâce à un stand au pied du Cinquantenaire et avec la possibilité de se faire masser par les résidents de notre Service Résidentiel pour Adultes.

Avril



Renouvellement de notre certification BIO.

Un projet d'agriculture sociale respectueuse de l'environnement.

Mai



140 ans d'amitié!

Organisation de deux journées dans le cadre de nos 140 ans. « **Journée du vivre ensemble** », Tables-rondes en présence du ministre Yves Coppieters et d'autres invités-clés. « **Balade & découverte des Amis** » balade dans le village de Ghlin et découverte ludique de notre ASBL: démonstrations de chiens guides, ateliers de sensibilisation, jeux adaptés (pétanque et cécifoot), découverte du potager bio,...

Juillet



Lancement de notre nouveau site internet www.amisdesaveugles.org.



Septembre

L'International Guide Dog Federation a de nouveau approuvé notre accréditation pour 5 ans.



16 octobre

Comment favoriser l'intimité des personnes en situation de handicap.

Le Service Résidentiel pour Adultes a accueilli et participé à un colloque sur cette thématique.

18 octobre

9^e Symposium.



Notre Symposium «Quand troubles visuels & troubles psychiques s'emmêlent & s'en mêlent...: Réconcilier le corps & l'esprit en santé visuelle» a rassemblé **201 professionnels**.



08 novembre

The Golden Paws à Koksijde.

Lors de cette cérémonie, **7 binômes** ont été mis à l'honneur. Cet événement marque la fin du parcours de formation de nos chiens guides et leur remise officielle à leur bénéficiaire.

20 Novembre



La thèse d'Antonio Caballero Tapia.

Docteur en philosophie à UMONS, il a défendu la thèse suivante: «Faciliter la restauration de la vision par implant rétinien: intervention par stimulation cérébrale ciblée».

Décembre



Porté par la générosité de nos bienfaiteurs, le Fund enregistre une année record pour la concrétisation de nos projets.



NOS PRIORITÉS POUR DEMAIN



Autonomie et Inclusion

Renforcer l'accessibilité et l'inclusion dans la société: consolider notre positionnement comme acteur de référence en accessibilité auprès des acteurs publics et privés.

Renforcer l'inclusion au quotidien: poursuivre l'adaptation des postes et des pratiques pour garantir un environnement de travail plus accessible pour tous.

Diversification des activités: créer des activités communicatives innovantes intégrant notamment les nouvelles technologies: radio en interne, lecture interactive, témoignages de résidents en capsules vidéo, ateliers numériques...

Renforcer l'accompagnement des parcours de vie: renforcer notre accompagnement continu, personnalisé et multidisciplinaire à chaque étape de vie, en lien étroit avec les partenaires externes.

Développer l'autonomie et le pouvoir d'agir: renforcer l'autonomie des bénéficiaires dans leur vie quotidienne et administrative à travers des dispositifs collectifs, des outils accessibles et la valorisation de l'expérience entre pairs.

Renforcer l'offre spécifique pour les jeunes: structurer une offre d'accompagnement dédiée aux jeunes déficients visuels afin de soutenir leur autonomie, leur construction identitaire et leur inclusion sociale, en lien avec les familles et les milieux scolaires.

Favoriser l'insertion professionnelle: structurer des parcours d'insertion vers l'emploi en milieu ordinaire, en articulant orientation, formation, jobcoaching et relations avec les employeurs, afin de sécuriser les trajectoires professionnelles des personnes déficientes visuelles.

Ancrage

Ancrage local: donner une visibilité à nos résidents en les rendant acteurs dans certains événements régionaux: MonsTrail, Relais pour la vie, Procession Notre Dame de Mouligneau...

Développer notre ancrage et nos collaborations: valoriser notre mission sociale afin de renforcer notre visibilité et créer de nouvelles opportunités de partenariats.

Développer une infrastructure adaptée et innovante: mettre en œuvre un projet d'infrastructure moderne, accessible et évolutif, permettant de soutenir le développement des activités, d'améliorer les conditions d'accueil et de renforcer le rôle du Pôle Autonomie et Inclusion comme acteur central de l'accompagnement.

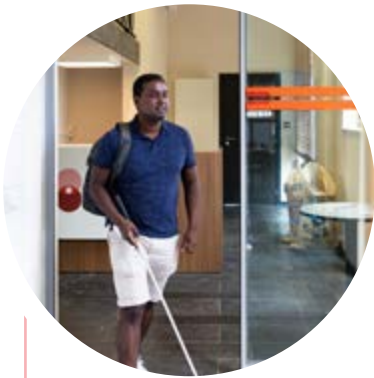
Déménagement de notre Entreprise de Travail Adapté: lancer une nouvelle étape pour le futur bâtiment situé dans la zone d'activités économiques Initialis 2.0. Finaliser le dépôt du permis et poser les bases d'un environnement de travail moderne, accessible et durable.

Pérennité

Ressources de l'ASBL: assurer le meilleur service aux pôles d'activité et ce dans tous les domaines d'expertise sous notre responsabilité à savoir les services de ressources humaines, communication, informatique, comptabilité, achats, suivis de chantiers...

Récolte de fonds: dépasser nos objectifs en récolte de fonds et continuer à déployer notre stratégie pour assurer la pérennité de l'association.

Développer et/ou pérenniser les projets inclusifs: inscriptions de résidents à l'école d'Arts et Métiers de Mons, Procession du car d'or, notre sandwicherie «La Mie des Aveugles», participation à des compétitions de boccia à l'étranger...



L'inventaire livré dans ce rapport n'est rien face à la richesse du travail réalisé par les équipes des Amis des Aveugles et Malvoyants.

Ce rapport est d'abord un témoin du travail effectué au quotidien par l'ensemble de nos collaborateurs sans lesquels rien ne serait possible.

C'est aussi le fruit de la générosité de nos donateurs et légataires qui permettent de réaliser l'objet social de notre association.

Nous rendons également hommage aux bénéficiaires qui, chaque jour, par leur force de caractère et leur courage, nous inspirent et nous renforcent dans l'idée que notre cause est juste.



Pour plus d'informations,
rendez-vous sur
www.amidesaveugles.org
ou scannez le QR code

Avec le soutien de :





Les Amis des Aveugles et Malvoyants

Rue de la Barrière 37, 7011 Mons
T +32 65 40 31 00
info@amisdesaveugles.org
www.amisdesaveugles.org