

台灣主要經濟指標趨勢

(2025年5月号)

2025年5月

日商瑞穗銀行

台北支店・台中支店・高雄支店・台灣營業部

Private and confidential

MIZUHO

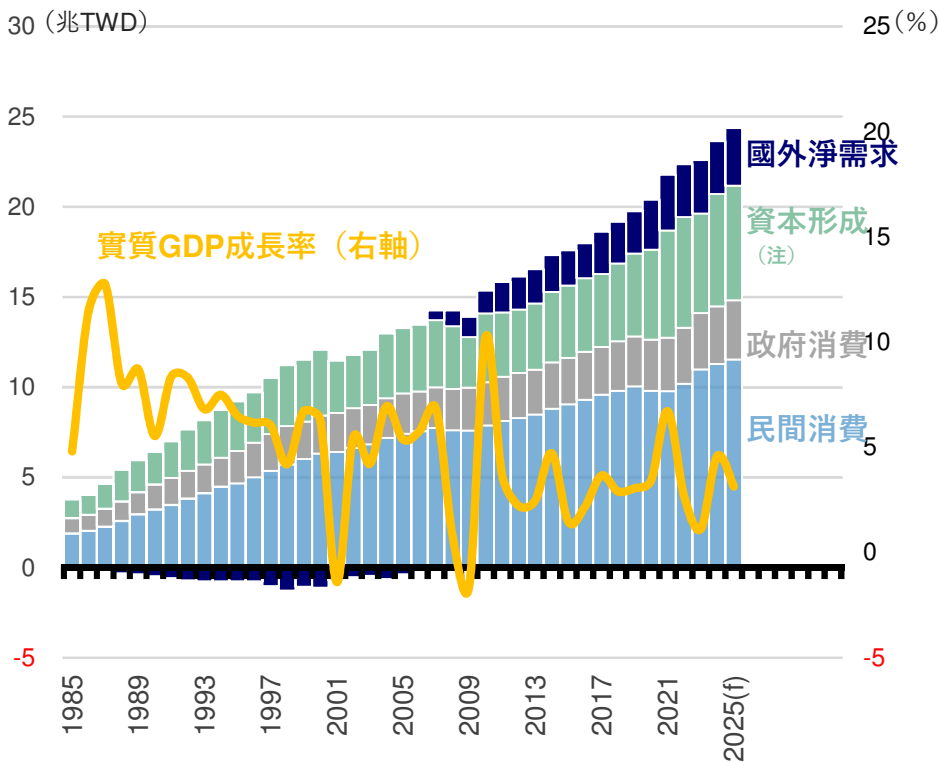
Agenda

- | | |
|--------------------|------|
| 1. 經濟成長率 | p.3 |
| 2. 景氣對策信號 | p.5 |
| 3. 出口金額 | p.6 |
| 4. 進口金額 | p.7 |
| 5. 工業生產指數 | P.8 |
| 6. 消費者物價指數 (CPI) | P.9 |
| 7. 失業率・無薪假等 | P.10 |
| 8. 零售業・餐飲業營業額 | P.11 |
| 9. Appendix (經濟統計) | p.12 |

2025年Q1實質GDP成長率預測值5.37%，因應美國政府關稅聲明相關需求急湧

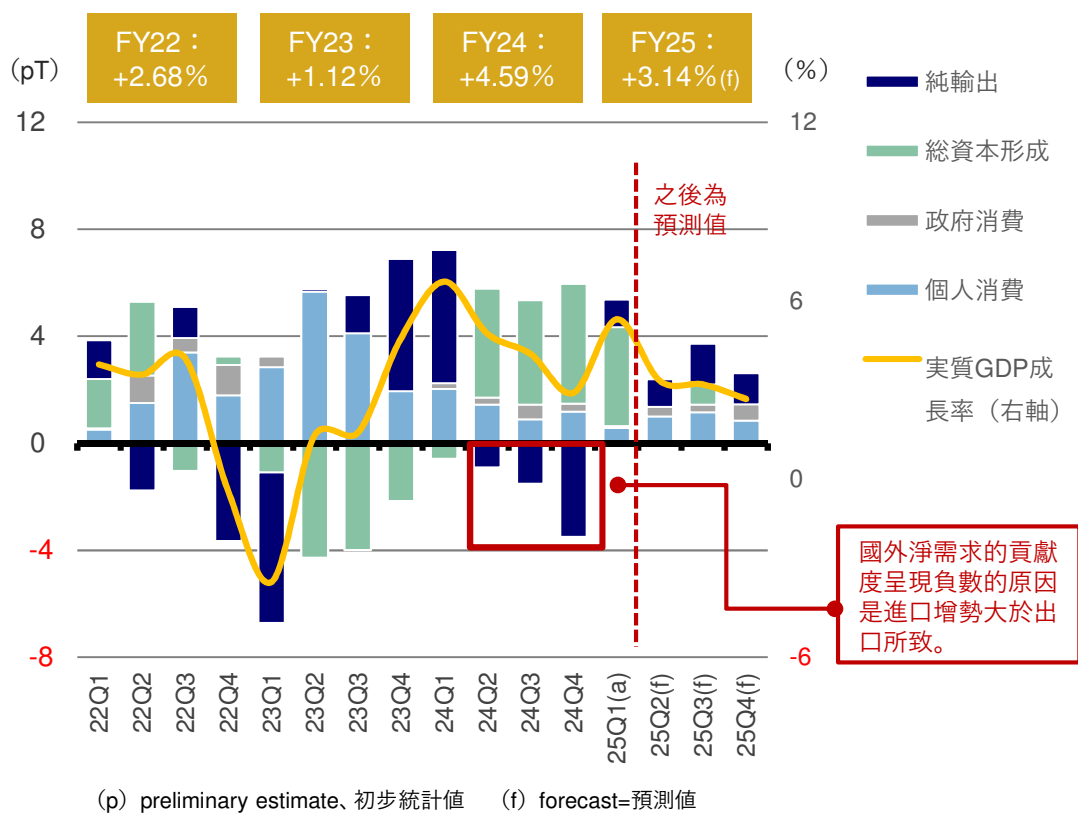
- 2025年第1季的實質GDP成長率上修至5.37% (概估統計值)。資本形成(庫存)，淨出口（資通訊產品）因應美國政府關稅聲明呈現成長。民間消費雖受到基期影響，上年同期漲幅未如預期，但金額預期約達2.8兆元，刷新過去同期紀錄(4月30日發言)。
- 行政院表示，在Q2~Q4的預測值（2月26日公布）維持不變的前提下，2025年全年預測值可能上修為3.6%，但須留意該數字並未加計美國關稅政策的影響。反映海內外情勢變化的數據將在5月底公布 (4月30日發言)。
※行政院曾於4月9日表示，若美國對台灣啟動32%對等關稅措施，台灣2025年實質GDP成長率將下修0.5~1.5個百分點

實質GDP構成要素之趨勢



(注) 資本形成 = 固定資本形成 + 庫存

實質GDP成長率（對上年同期成長率）與各項目的貢獻度



主要機構與外資對2025年的經濟預測在1.8～3.6%區間

台灣經濟預測（單位%）

台灣主要機構	發布日期	2024年					2025年	
		Q1	Q2	Q3	Q4	通年	Q1※ 概估值	全年 預測值
行政院主計總處	2025/02	6.64	4.89	4.21	2.90	4.59	5.37	3.14

※2025年Q1為4/30公布之概估計值

台灣主要機構	發布日期	2025年 (括弧內為上次比較)
台灣經濟研究院	2025/04	2.85 (▲0.57)
中華經濟研究院	2025/04	3.22 (±0)

外資 (依發布日期排序)	發布日期	2025年 (括弧內為上次比較)
ADB	2025/04	3.30 (+0.80)
Citigroup	2025/03	2.70 (▲0.30)
EIU	2025/03	3.50 (+0.10)
Fitch Rating	2025/03	3.60 (+1.00)
HSBC	2025/03	3.10 (+0.30)
IMF	2025/04	2.90 (+0.20)

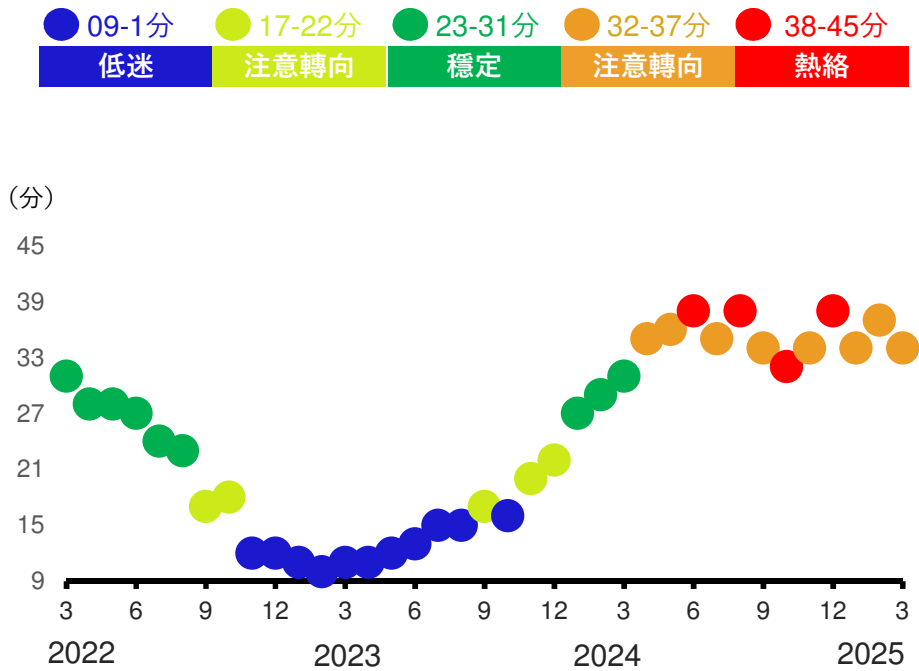
台灣主要機構	發布日期	2025年 (括弧內為上次比較)
中央銀行	2025/03	3.05 (▲0.08)
中央研究院	2024/12	3.10

外資 (依發布日期排序)	發布日期	2025年 (括弧內為上次比較)
ING	2025/03	3.20 (+0.50)
JPMorgan	2025/03	2.90 (+0.40)
S&P Global Ratings	2025/03	2.10 (▲0.55)
Standard Chartered	2025/03	3.00 (+0.70)
UBS	2025/03	3.20 (+1.20)
Mizuho Research & Technologies	2025/03	1.80 (±0)

景氣燈號亮出黃紅燈， 國內景氣保持成長態勢

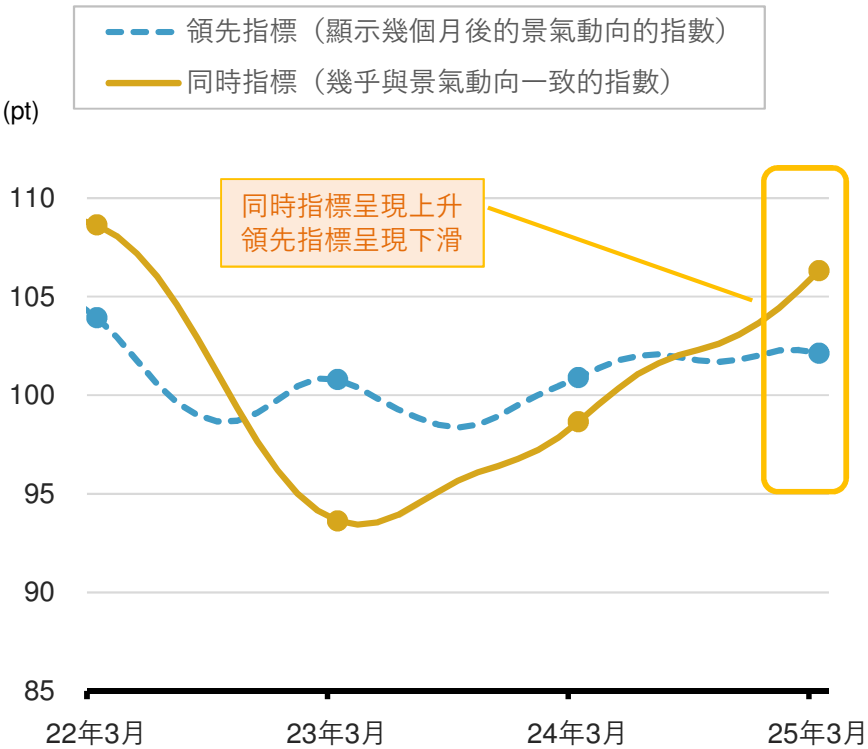
- 3月受美國關稅政策影響，雖然股價指數、製造業營業氣候測驗點、批發、零售及餐飲業營業額變動率、製造業營業氣候測驗點燈號改變，景氣燈號仍亮出黃紅燈。9個指標當中依然有7個指標呈現成長態勢（4月28日發言）
※台灣經濟正值景氣循環擴張期（細項請參考P.15）
- 國家發展委員會認為，展望2025年，未來推升國內經濟動能的因素包含AI需求熱絡帶動電子與資通訊商品需求暢旺、半導體相關投資成長等。另一方面，未來仍需留意國際間貿易政策的變化、世界地緣政治風險等對台灣景氣造成的影響（4月28日發言）。

景氣燈號的變化（細項請參考P.14）



（備註）景氣燈號由：貨幣總計數M1B、股價指數、工業生產指數、工業及服務業加班工時數、海關出口值、機械及電機設備進口值、製造業銷售量指數、批發、零售及餐飲業營業額，及製造業營業氣候測驗點，等9項構成項目之年變動率變化統合，可用來衡量景氣脈動

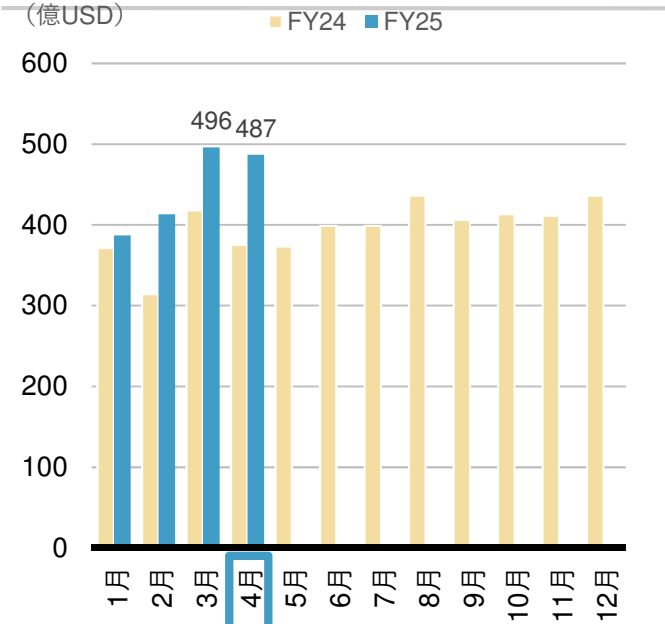
景氣相關指標的趨勢



4月出口額年增率29.9%，僅次於上個月，創歷來第二高紀錄

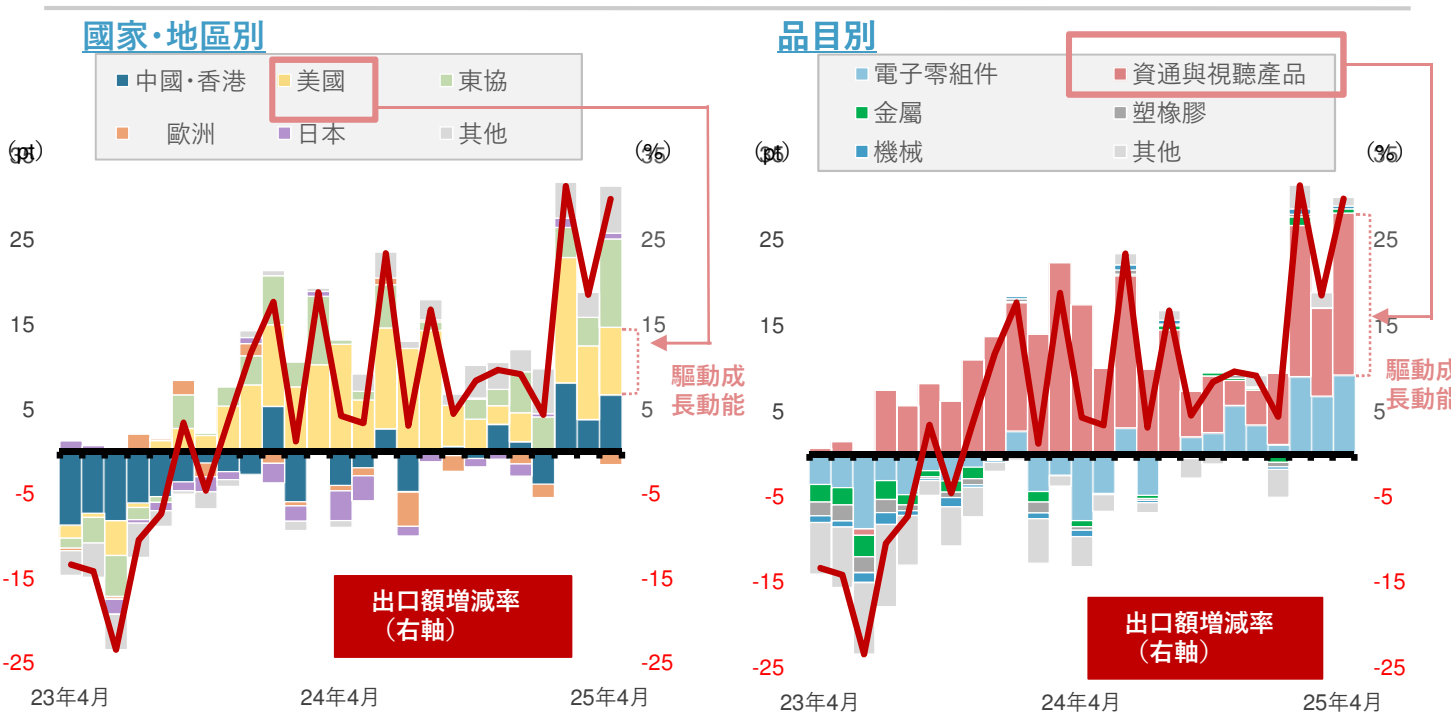
- 4月出口金額約487億美元，年增率連續18個月正成長。受惠於電腦周邊與交換器、路由器等相關AI商機、電子零組件需求持續暢旺、業者因應美國政府關稅聲明提前拉貨等因素，出口動能強勁（5月8日發言）。
 - 對美國出口（主要為資通訊產品）以及對東協出口（主要為資通訊產品）維持高成長，為歷年單月最佳表現
 - 對墨西哥出口（主要為資通訊產品）佔台灣總出口3.6%（過去1~3%），為歷年單月第二高表現
- 展望2025年，財政部表示人工智慧、高效能運算等新興應用商機蓬勃發展，國內半導體業者兼具先進製程及高階產能，出口可望延續穩定成長格局。也指出須留意全球貿易措施及地緣政治風險變動等不確定因素的影響（5月8日發言）。

出口金額走勢



(備註) 東協：印尼、馬來西亞、菲律賓、新加坡、泰國、越南、汶萊、寮國、緬甸、柬埔寨10國

出口金額變動之各項目貢獻度

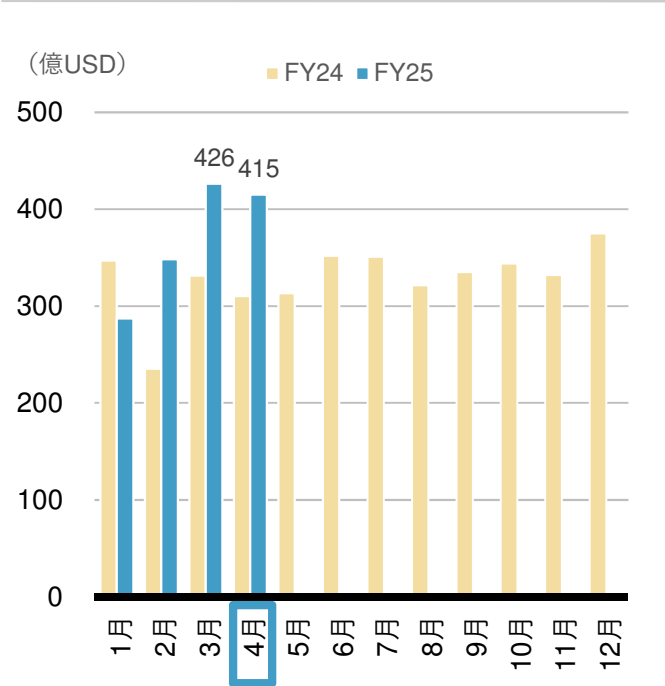


(備註) 其他：化學品、礦產品、紡織等

4月進口額年增率增33.0%，僅次於上個月，創歷來第二高紀錄

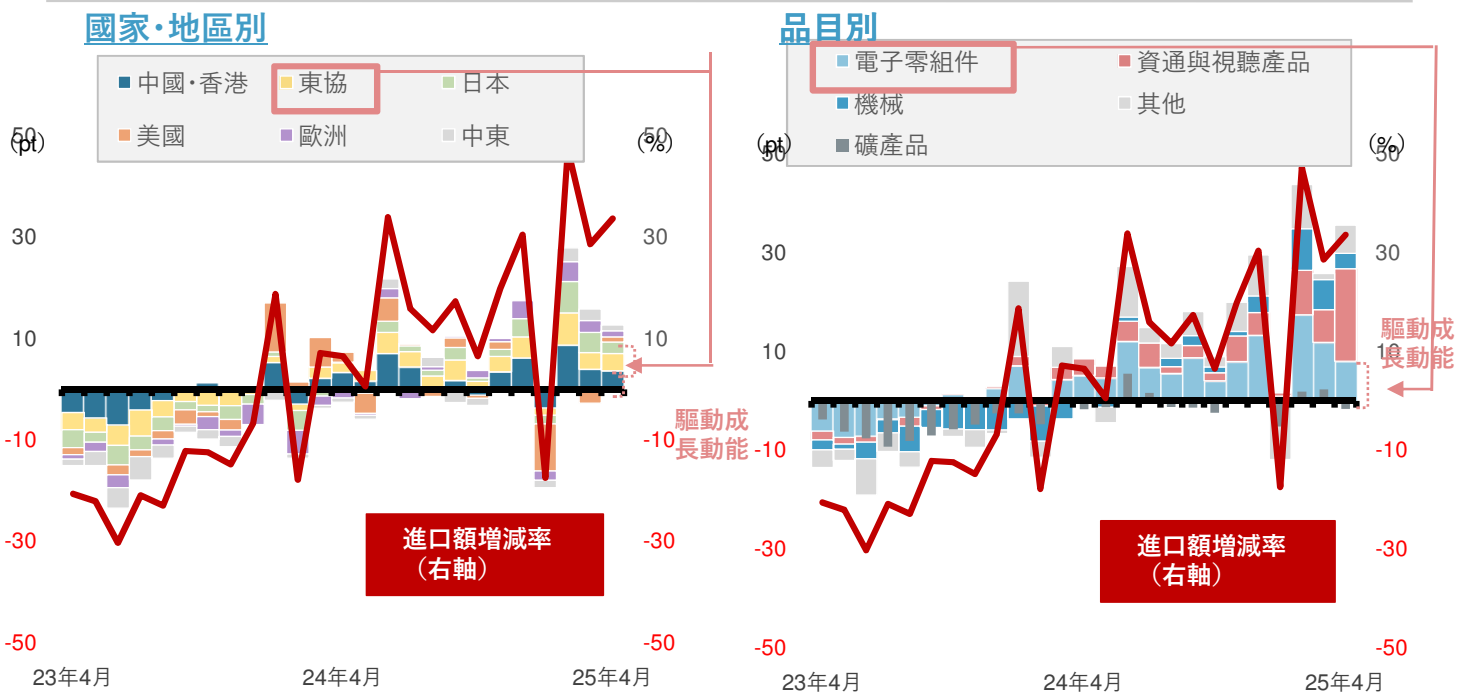
- 4月進口金額約415億美元，年增率連續3個月正成長。受惠出口貨品需求暢旺帶動農工材料及資本設備需求，主要貨品的電子零組件、資通與視聽產品、機械均呈現正成長（5月8日發言）。
- 5月進口額預測值未公布（5月8日發言）。

進口金額走勢



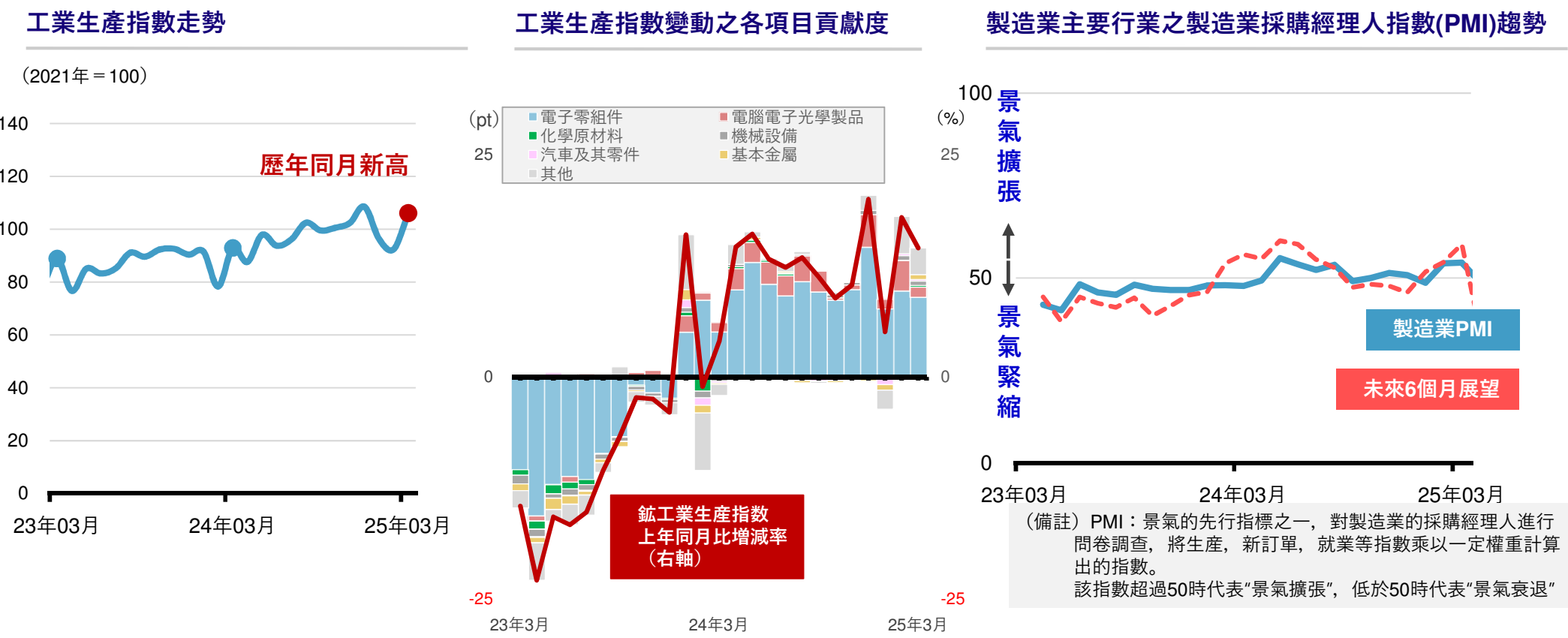
(備註) 東協：印尼、馬來西亞、菲律賓、新加坡、泰國、越南、汶萊、寮國、緬甸、柬埔寨10國

進口金額變動之各項目貢獻度



3月工業生產指數年增率13.65%，創歷年同月新高

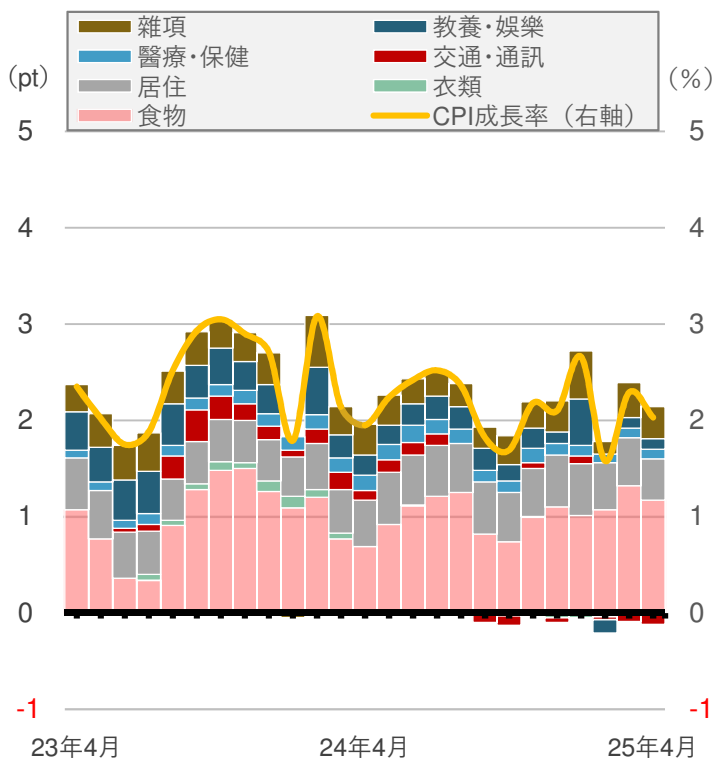
- 3月工業生產指數年增率連續12個月正成長。主要受到AI與雲端資料服務需求暢旺，推升伺服器與半導體設備等成長動能（4月23日發言）。
- 3月的PMI指數與未來6個月展望指數均中斷連續2個月擴張轉為緊縮（低於景氣榮枯線50）。美國對等關稅90天暫緩期間的談判進度仍帶有不確定性，新增訂單與生產指數雙雙下跌為主要原因（5月2日發言）。
- 展望未來，經濟部認為世界景氣雖然受到國際貿易措施與地緣政治風險變動等不確定因素帶來的影響，但受惠於新興科技持續發展帶動需求，以及半導體高階製程與伺服器等訂單挹注，可望持續支撐台灣製造業的成長（4月23日發言）。



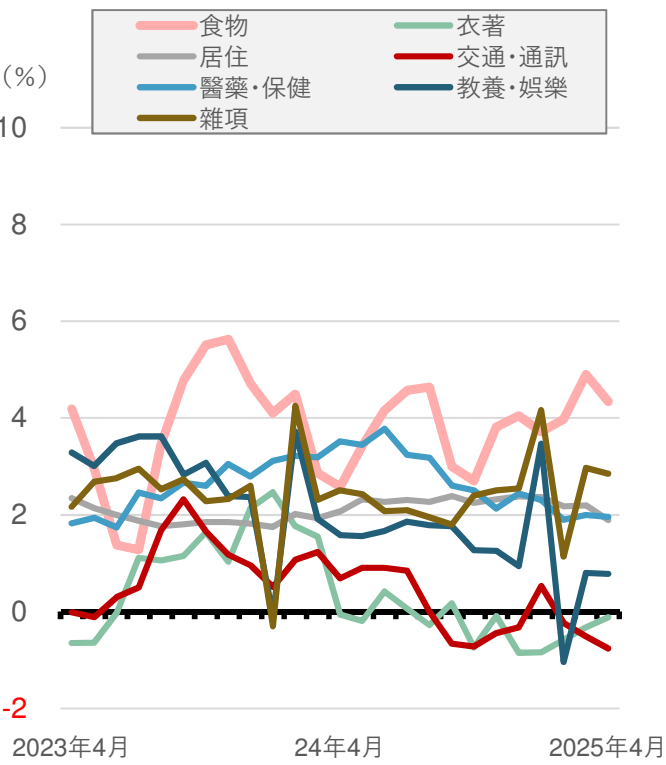
4月CPI 年增率2.03%，連續兩個月漲幅超過2%

- 4月的CPI維持2%左右的水準。行政院表示，物價上漲原因包含①蔬菜與水果價格上漲、②外食、房租調漲。至於5月新台幣匯率短期大幅升值對物價有何影響，行政院指出進口物價雖然會因此降低，但仍得經過一段期間才會傳導到消費者物價（5月7日發言）。
- 有關2025年全年CPI年增率預測，行政院預測1.94%（2025年2月26日發言）央行預測1.89%（2025年3月20日發言）。另外，行政院對於美國對等關稅政策短期內對國內物價不會造成明顯攀升風險的看法維持不變（5月7日發言）。
- 4月的消費者信心指數連續2個月下滑。中央大學表示主要是受到美國關稅政策帶來的影響（4月28日發言）。

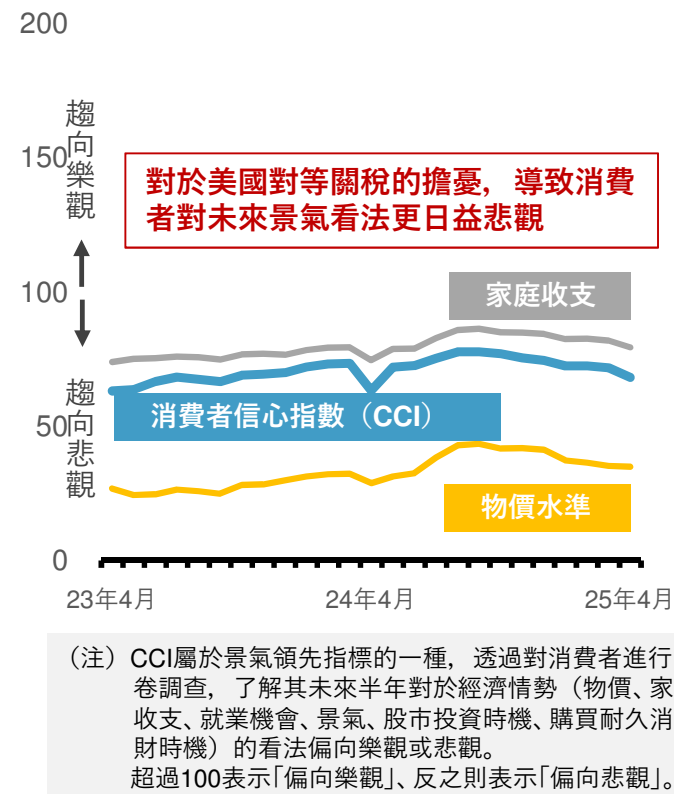
CPI變動之各項目貢獻度



CPI主要分類之年增率



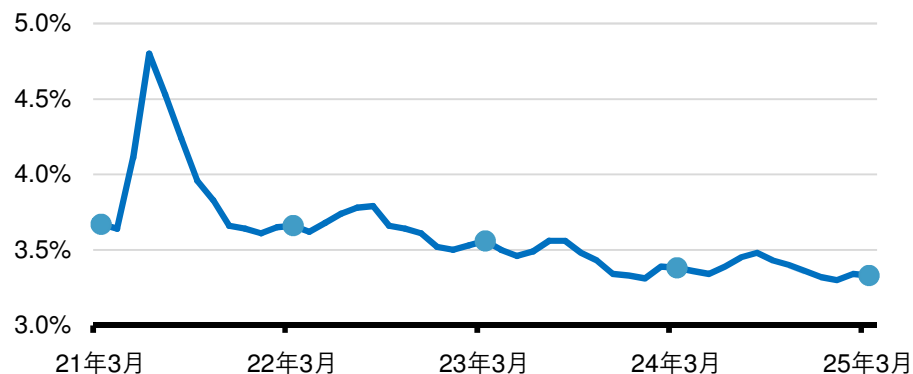
消費者信心（未來半年展望）



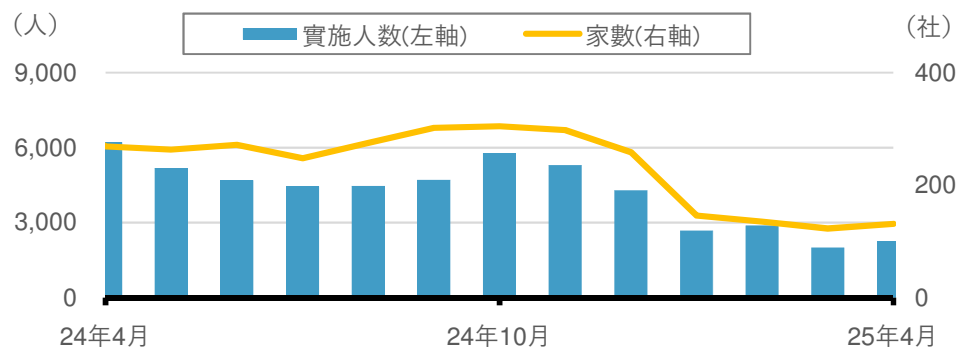
失業率保持穩定、薪資成長幅度高於物價

- 3月失業率3.35%，創下2001年同月以來新低水準。失業率已連續43個月維持在3%左右（4月22日發言）。
- 4月底無薪假實施企業家數131家，全體實施人數2,266人跟上個月底相比略為升溫。無薪假實施主要是金屬機電製造領域（5月5日發言）。
- 經常性薪資(本薪，不包含按非按月給付之固定津貼、加班費等)成長幅度高於消費者物價,薪資水準持續改善（4月22日發言）。

失業率趨勢

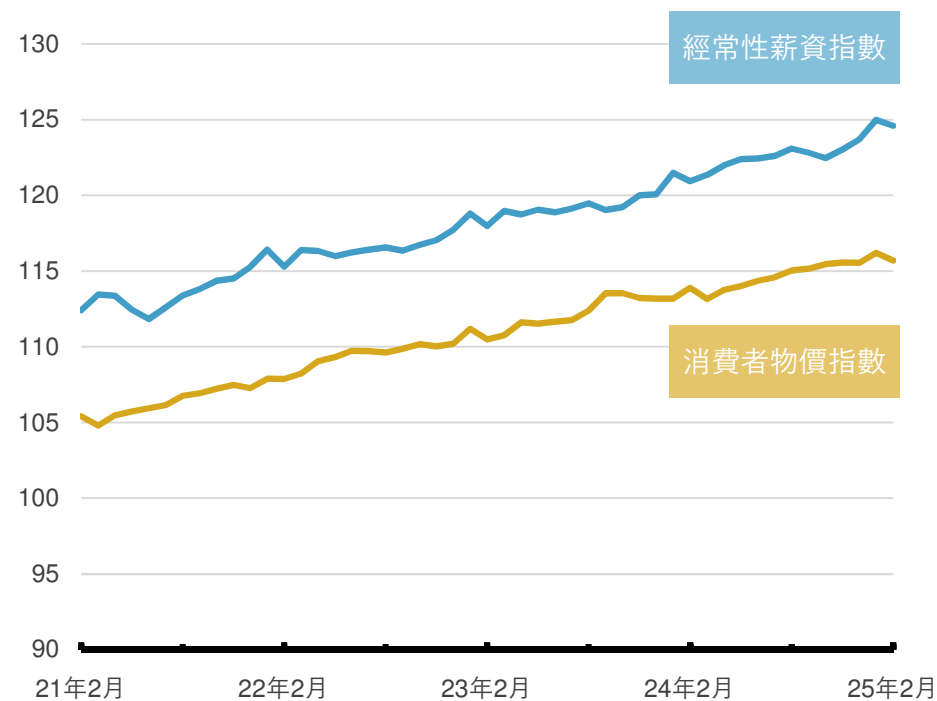


無薪假的實施狀況（無薪假為資方不支付勞方休假期間工資的休假行為）



經常性薪資（注）與消費者物價指數趨勢

（2014年1月 = 100）

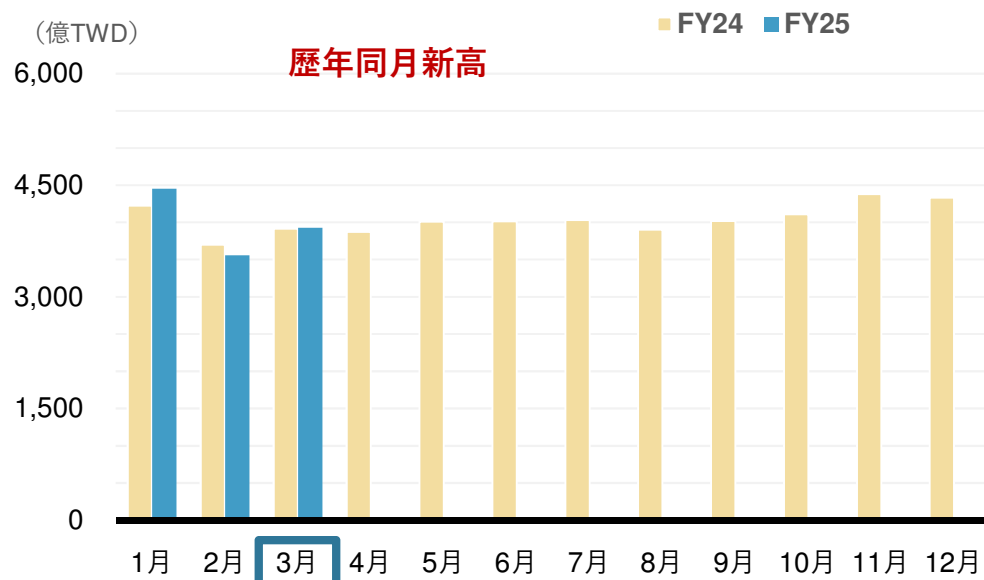


（注）經常性薪資指每月給付受僱員工之工作報酬；包括本薪及按月給付之固定津貼及獎金。不包含加班費、員工酬勞、非按月發放支工作獎金等非經常性薪資

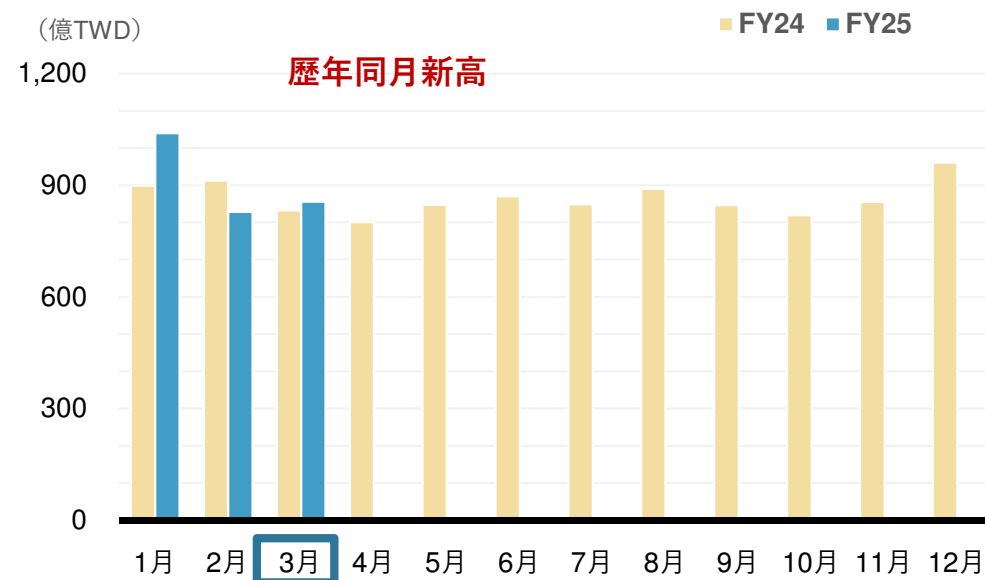
3月零售業營收以及餐飲業營收均創歷年同月新高

- 3月零售業營收因白色情人節商機、商業設施（百貨公司、超市）營運規模擴大以及促銷活動帶來利多，創歷年同月新高（4月23日發言）。
- 同樣地，內需穩健成長之下3月餐飲業營收也創下歷年同月新高（4月23日發言）。
- 接下來有清明連假，以及母親節情人節前哨戰開跑，經濟部預期4月成長態勢可望延續（4月23日發言）。

收額走勢



餐飲業營收額走勢



主要經濟指標

(單位：％、NTD billion)

年月	實質GDP		內需						外需						每人GNI (TWD千元)
			個人消費		政府消費		資本形成		輸出		輸入		純輸出		
	金額	年增率	金額	年增率	金額	年增率	金額	年增率	金額	年增率	金額	年增率	金額	年增率	
2024	23,646	4.59	11,297	2.81	3,194	2.46	6,216	12.45	14,457	8.71	11,524	11.41	2,933	-0.74	1,130
1	5,639	6.64	2,781	4.04	708	1.56	1,409	-1.99	3,351	9.44	2,616	1.89	736	48.67	272
2															
3															
4	5,788	4.89	2,790	2.94	754	2.03	1,607	16.26	3,515	7.65	2,874	11.51	640	-6.83	275
5															
6															
7	6,010	4.21	2,829	1.84	820	4.03	1,532	17.06	3,815	8.88	2,990	13.88	825	-6.08	278
8															
9															
10	6,209	2.90	2,896	2.49	912	2.14	1,669	19.20	3,776	8.90	3,044	18.31	732	-18.16	305
11															
12															
2025	24,390	3.14	11,536	2.12	3,287	2.91	6,349	2.14	15,557	7.61	12,356	7.22	3,200	9.12	1,192
1	5,834	5.37	2,840	2.10	723	2.10	1,499	6.41	3,685	9.98	2,918	11.53	768	4.43	290
2															
3															
4	5,979	3.30	2,849	2.13	775	2.81	1,605	-0.12	3,811	8.43	3,064	6.61	746	16.59	290
5															
6															
7	6,201	3.18	2,899	2.45	838	2.15	1,577	2.98	4,066	6.58	3,186	6.54	880	6.70	294
8															
9															
10	6,376	2.69	2,948	1.79	952	4.31	1,668	-0.07	3,994	5.78	3,189	4.75	806	10.04	318
11															
12															

主要經濟指標

(單位：％、USD billion)

年月	景氣對策信號	景氣指數		物價指數		失業率	通關貿易				
		領先指標	同時指標	消費者物價			金額			年增率	
				指數	年增率	(%)	出口	進口	出入超	出口	進口
2018	23	99.97	99.86	97.76	1.36%	3.71	336	287	49	5.9%	10.7%
2019	21	100.00	99.90	98.30	0.55%	3.73	331	287	43	-1.5%	0.3%
2020	24	101.23	100.36	98.07	-0.23%	3.85	345	286	59	4.9%	0.2%
2021	39	102.22	102.05	100.00	1.97%	3.95	446	382	64	29.3%	33.5%
2022	24	100.01	100.32	102.95	2.95%	3.67	480	428	51	7.4%	12.1%
2023	14	100.08	97.08	105.51	2.49%	3.48	432	352	81	-9.8%	-17.9%
2024	34	101.71	101.77	107.81	2.18%	3.43	475	395	81	9.9%	12.2%
2025											
1	35	102.27	104.41	109.44	2.67%	3.30	39	29	10	4.4%	-17.2%
2	37	102.29	105.34	108.98	1.60%	3.34	41	35	6	31.4%	47.5%
3	34	102.14	106.32	109.03	2.32%	3.35	50	43	7	18.6%	28.8%
4				109.32	2.03%		49	41	7	29.9%	33.0%
5											
6											
7											
8											
9											
10											
11											

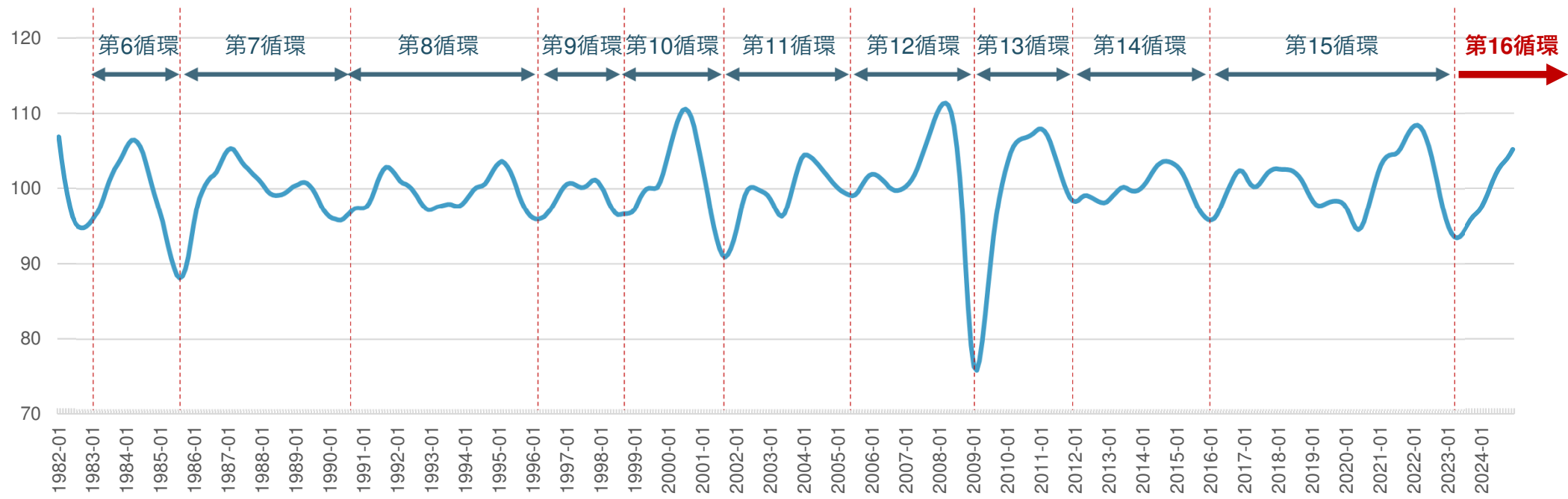
(參考) 景氣燈號相關指標的變化



年月	M1B (現金・預金通貨の 売上高)	株価指数	鉱工業 生産指数	製造業 販売量指数	製造業の 営業気候観測点	工業及服務業加班 工时※	輸出額	機械・電機設備 の輸入額	卸売・小売・ 飲食業売上高
2024.1	●	●	●	●	●	●	●	●	●
2	●	●	●	●	●	●	●	●	●
3	●	●	●	●	●	●	●	●	●
4	●	●	●	●	●	●	●	●	●
5	●	●	●	●	●	●	●	●	●
6	●	●	●	●	●	●	●	●	●
7	●	●	●	●	●	●	●	●	●
8	●	●	●	●	●	●	●	●	●
9	●	●	●	●	●	●	●	●	●
10	●	●	●	●	●	●	●	●	●
11	●	●	●	●	●	●	●	●	●
12	●	●	●	●	●	●	●	●	●
2025.1	●	●	●	●	●	●	●	●	●
2	●	●	●	●	●	●	●	●	●
3	●	●	●	●	●	●	●	●	●
4									
5									
6									
7									
8									
9									
10									
11									
12									

(參考) 台灣的景氣循環

- 國家發展委員會表示，台灣自2023年5月之後朝向景氣擴張期的方向前進 (2025年2月5日發言)



物價指數

年月	消費者物價																進口物價		出口物價	
			食物		布疋及服飾品		住宅		運輸通信		醫療		教育		其他					
	指數	年增率	指數	年增率	指數	年增率	指數	年增率	指數	年增率	指數	年增率	指數	年增率	指數	年增率	指數	年增率	指數	年增率
2018	97.76	1.36%	95.15	1.00%	97.79	0.29%	98.20	0.91%	99.51	2.26%	98.15	1.06%	99.04	0.22%	98.08	4.74%	102.28	6.13%	104.05	1.45%
2019	98.30	0.55%	96.96	1.90%	97.08	-0.73%	98.81	0.62%	98.07	-1.45%	98.98	0.85%	99.78	0.75%	98.65	0.58%	100.78	-1.47%	101.11	-2.83%
2020	98.07	-0.23%	97.61	0.67%	98.26	1.22%	99.09	0.28%	94.27	-3.87%	99.77	0.80%	98.81	-0.97%	99.61	0.97%	90.47	-10.23%	93.83	-7.20%
2021	100.00	1.97%	100.00	2.45%	100.00	1.77%	100.00	0.92%	100.00	6.08%	100.00	0.23%	100.00	1.20%	100.00	0.39%	100.00	10.53%	100.00	6.58%
2022	102.95	2.95%	105.66	5.66%	102.38	2.38%	102.26	2.26%	103.46	3.46%	101.22	1.22%	101.18	1.18%	101.37	1.37%	116.07	16.07%	112.06	12.06%
2023	105.51	2.49%	109.92	4.03%	103.23	0.83%	104.35	2.04%	104.26	0.77%	103.44	2.19%	104.33	3.11%	103.84	2.44%	111.89	-3.60%	109.92	-1.91%
2024	107.81	2.18%	113.98	3.69%	103.55	0.31%	106.64	2.19%	104.62	0.35%	106.59	3.05%	106.00	1.60%	106.12	2.20%	112.19	0.27%	112.30	2.17%
2025																				
1	109.44	2.67%	116.43	3.73%	102.70	-0.86%	107.53	2.38%	104.99	0.54%	107.56	2.31%	108.60	3.47%	109.14	4.19%	112.72	2.18%	114.04	4.30%
2	108.98	1.60%	116.70	4.05%	101.17	-0.59%	107.61	2.20%	104.65	-0.23%	107.66	1.89%	106.27	-1.12%	108.47	1.20%	112.55	2.09%	113.98	3.32%
3	109.03	2.32%	116.98	4.91%	100.79	-0.32%	107.70	2.21%	104.38	-0.50%	107.88	2.03%	106.14	0.82%	108.69	3.12%	113.11	1.51%	114.55	2.98%
4	109.32	2.03%	116.48	4.34%	104.75	-0.12%	107.82	1.89%	104.06	-0.76%	108.47	1.96%	106.83	0.78%	109.36	2.85%	111.45	-2.13%	113.29	-0.15%
5																				
6																				
7																				
8																				
9																				
10																				
11																				
12																				

主要經濟指標

年月	工業生產指數		零售業營業額		加權股價指數	貨幣供給M2	外匯準備餘額USD Mil	利率水準(單位:%)			本土銀行 逾放比率
	指數	年增率	金額	年增率				中央銀行 重貼現率	基本放款利率	短期拆款利率	
		%	NTD Bil	%							%
2018	79.38	3.37%	3,795	3.03%	10,620	43,905	461,780	1.375	2.631	0.183	0.24
2019	80.14	0.96%	3,927	3.47%	10,790	45,892	478130	1.375	2.631	0.182	0.21
2020	87.16	8.76%	3,953	0.66%	12,075	50,188	490,590	1.125	2.442	0.102	0.22
2021	100.00	14.73%	4,114	4.09%	16,938	53,875	548,410	1.125	2.441	0.081	0.17
2022	98.19	-1.81%	4,454	8.25%	15,623	57,509	554,932	1.750	2.837	0.263	0.15
2023	85.99	-12.42%	4,730	6.25%	16,386	60,755	570,595	1.875	3.133	0.646	0.14
2024	96.1	11.77%	4,853	2.61%	21,383	64,041	576,677	1.875	3.264	0.794	0.15
2025											
1	96.12	4.87%	446	5.51%	23,100	64,664	577,583	2.000	3.265	0.820	0.16
2	92.68	18.21%	356	-3.84%	23,328	65,018	577,584	2.000	2.375	0.820	0.16
3	106.10	13.65%	393	0.41%	22,194	64,922	578,022	2.000	2.375	0.821	
4											
5											
6											
7											
8											
9											
10											
11											
12											

(備註) 貸出放款利率採用台灣銀行、台灣土地銀行、合作金庫商業銀行、第一商業銀行、華南商業銀行之基準金利（新放款利率）。中央銀行重貼現率指年底・月底值

勞動統計

年月	失業率	就業人數(單位:千人)				失業人數	製造業每人每月總薪資	
	%	農林 漁牧業	工業	製造業	服務業	千人	NTD	年增率
2018	3.71	561	4,083	3,064	6,790	440	54,567	5.2%
2019	3.73	560	4,092	3,066	6,849	446	55,816	2.3%
2020	3.85	548	4,076	3,041	6,879	460	56,538	1.3%
2021	3.95	542	4,059	3,020	6,847	471	60,545	7.1%
2022	3.67	530	4,042	3,012	6,846	434	63,324	4.6%
2023	3.48	509	4,044	3,004	6,974	415	62,492	-1.3%
2024	3.43	494	4,051	2,994	7,051	406	65,622	5.0%
2025	3.43	494	4,051	2,994	7,051	406		
1	3.30	489	4,052	2,992	7,078	396	116,959	41.9%
2	3.34	487	4,048	2,990	7,081	402	64,604	-26.0%
3	3.35	488	4,045	2,988	7,077	403		
4								
5								
6								
7								
8								
9								
10								
11								
12								

(備註) ①「15歲以上人口」「勞働力人數」「以年齡層分類之失業率」「不含製造業的平均薪資」的資料項目省略不再記載②失業率為季節調整後之數值

貿易統計

(單位：USD million)

年月	合計					中國+香港					美國				
	出口金額	進口金額	出入超	出口 年增率	進口 年增率	出口金額	進口金額	出入超	出口 年增率	進口 年增率	出口金額	進口金額	出入超	出口 年增率	進口 年增率
2018	334,007	284,792	49,215	5.9%	10.7%	137,899	55,199	82,700	6.1%	7.1%	39,490	33,105	6,385	7.4%	16.6%
2019	329,157	285,652	43,505	-1.5%	0.3%	132,115	58,457	73,658	-4.2%	5.9%	46,247	34,850	11,397	17.1%	5.3%
2020	345,126	286,148	58,978	4.9%	0.2%	151,381	64,808	86,573	14.6%	10.9%	50,550	32,514	18,036	9.3%	-6.7%
2021	446,371	381,958	64,413	29.3%	33.5%	188,875	84,194	104,681	24.8%	29.9%	65,686	39,259	26,427	29.9%	20.8%
2022	479,415	428,083	51,332	7.4%	12.1%	185,875	85,508	100,367	-1.6%	1.6%	75,052	45,691	29,361	14.3%	16.4%
2023	432,432	351,632	80,800	-9.8%	-17.9%	152,239	71,718	80,521	-18.1%	-16.1%	76,234	40,882	35,552	1.6%	-10.5%
2024	475,069	394,444	80,625	9.9%	12.2%	150,620	80,623	69,997	-1.1%	12.4%	111,369	46,488	64,881	46.1%	13.7%
2025															
1	38,707	28,643	10,064	4.4%	-17.2%	10,712	6,154	4,558	-11.7%	-17.3%	8,454	2,818	5,636	21.8%	-53.3%
2	41,297	34,665	6,632	31.4%	47.5%	11,718	5,908	5,810	27.9%	53.0%	11,772	3,695	8,077	28.5%	-4.2%
3	49,566	42,618	6,948	18.6%	28.8%	14,309	7,822	6,487	12.6%	20.1%	12,752	4,377	8,375	25.7%	-17.1%
4	48,663	41,455	7,208	29.9%	33.0%	13,820	7,606	6,214	22.3%	17.2%	13,145	4,085	9,060	27.0%	8.5%
5															
6															
7															
8															
9															
10															
11															
12															

貿易統計

(單位：USD million)

年月	東協					日本					歐洲				
	出口金額	進口金額	出入超	出口 年增率	進口 年增率	出口金額	進口金額	出入超	出口 年增率	進口 年增率	出口金額	進口金額	出入超	出口 年增率	進口 年增率
2018	58,126	34,549	23,577	-0.7%	11.4%	22,801	44,151	-21,350	10.8%	5.3%	31,278	34,581	-3,303	8.7%	10.4%
2019	53,935	34,965	18,969	-7.2%	1.2%	23,279	44,052	-20,773	2.1%	-0.2%	29,770	36,531	-6,761	-4.8%	5.6%
2020	53,215	35,901	17,314	-1.3%	2.7%	23,398	45,901	-22,503	0.5%	4.2%	28,143	36,797	-8,654	-5.5%	0.7%
2021	70,242	47,223	23,019	32.0%	31.6%	29,206	56,117	-26,911	24.8%	22.3%	38,484	47,331	-8,847	36.7%	28.6%
2022	80,609	53,937	26,672	14.8%	14.2%	33,609	54,626	-21,017	15.1%	-2.7%	41,099	51,072	-9,973	6.8%	7.9%
2023	76,275	41,031	35,244	-5.4%	-23.9%	31,435	44,344	-12,909	-6.5%	-18.8%	42,283	46,606	-4,323	2.9%	-8.7%
2024	87,785	49,271	38,514	15.1%	20.1%	25,842	46,452	-20,610	-17.8%	4.8%	38,643	45,786	-1,743	-8.6%	-1.8%
2025															
1	8,284	3,467	4,817	21.5%	-12.5%	2,158	2,971	-813	7.1%	-16.8%	2,597	2,733	-136	-18.3%	-18.5%
2	7,690	4,430	3,260	17.1%	50.6%	2,111	4,599	-2,488	19.1%	46.2%	2,624	3,980	-1,356	-4.9%	29.6%
3	10,308	5,296	5,012	15.8%	25.2%	2,553	5,258	-2,705	-4.0%	33.4%	3,422	4,739	-1,317	-0.0%	19.8%
4	10,463	5,106	5,367	60.2%	25.9%	2,187	4,592	-2,405	13.3%	18.2%	2,700	4,130	-1,430	-17.4%	5.0%
5															
6															
7															
8															
9															
10															
11															
12															

貿易統計

(單位：USD million)

年月	出口合計		電子零組件		資通訊產品		金屬		機械		塑橡膠		化學		礦產品		電機機器		光學精密儀器		運輸機器	
	金額	年增率	金額	年增率	金額	年增率	金額	年增率	金額	年增率	金額	年增率	金額	年增率	金額	年增率	金額	年增率	金額	年增率	金額	年增率
2018	334,007	5.9%	110,768	3.3%	35,323	3.6%	31,588	8.8%	25,569	7.3%	25,276	10.0%	22,151	14.3%	14,530	23.1%	10,794	3.3%	16,211	-1.1%	11,246	3.4%
2019	329,157	-1.5%	112,517	1.6%	42,626	20.7%	27,841	-11.9%	23,498	-8.1%	22,580	-10.7%	18,667	-15.7%	14,035	-3.4%	10,734	-0.6%	15,746	-2.9%	11,260	0.1%
2020	345,126	4.9%	135,512	20.4%	49,145	15.3%	25,486	-8.5%	21,919	-6.7%	21,259	-5.9%	16,653	-10.8%	7,322	-47.8%	10,866	1.3%	16,734	6.3%	10,958	-2.7%
2021	446,371	29.3%	171,995	26.9%	61,323	24.8%	36,811	44.4%	27,830	27.0%	29,866	40.5%	23,408	40.6%	12,130	65.7%	14,355	32.1%	19,788	18.3%	14,582	33.1%
2022	479,415	7.4%	200,134	16.4%	64,679	5.5%	36,866	0.2%	28,551	2.6%	26,016	-12.9%	23,476	0.3%	19,745	62.8%	15,864	10.5%	16,522	-16.5%	16,629	14.0%
2023	432,432	-9.8%	178,700	-10.7%	83,355	28.9%	28,737	-22.0%	24,211	-15.2%	19,957	-23.3%	18,418	-21.5%	14,619	-26.0%	13,123	-17.3%	12,967	-21.5%	12,440	-25.2%
2024	475,069	9.9%	177,225	-0.8%	132,511	59.0%	28,529	-0.7%	24,119	-0.4%	19,589	-1.8%	18,299	-0.6%	13,949	-4.6%	13,302	1.4%	11,259	-13.2%	10,877	-12.6%
2025																						
1	38,707	4.4%	13,991	3.1%	12,498	32.3%	2,087	-14.6%	1,867	-5.6%	1,424	-12.3%	1,293	-18.7%	798	-38.0%	1,121	2.9%	925	-2.8%	842	-8.3%
2	41,297	31.4%	14,437	24.6%	14,071	34.1%	2,194	16.0%	1,722	15.8%	1,442	6.8%	1,373	5.7%	1,502	22.5%	1,039	23.5%	881	14.8%	792	-0.6%
3	49,566	18.6%	17,527	19.3%	16,944	34.2%	2,537	0.1%	2,034	1.5%	1,645	-6.8%	1,767	8.9%	1,497	16.8%	1,288	15.2%	1,111	22.4%	984	3.5%
4	48,663	29.9%	16,407	26.8%	18,831	38.7%	2,418	7.6%	1,980	7.1%	1,498	-3.4%	1,687	15.2%	978	13.6%	1,147	12.9%	942	13.3%	832	-5.7%
5																						
6																						
7																						
8																						
9																						
10																						
11																						
12																						

(備註) 「機械・電機電子」項目包含「一般機器」「電機機器」「資通訊產品」等

貿易統計

(單位：USD million)

年月	進口合計		電子零組件		礦產品		機械		化學		資通訊產品		金屬		運輸機器		電機機器		光學精密儀器		塑橡膠	
	金額	年增率	金額	年增率	金額	年增率	金額	年增率	金額	年增率	金額	年增率	金額	年增率	金額	年增率	金額	年增率	金額	年增率	金額	年增率
2018	284,792	10.7%	57,089	15.4%	54,918	24.7%	26,377	1.2%	30,365	9.0%	15,560	-0.5%	22,451	9.6%	12,049	2.4%	8,410	10.2%	8,969	12.5%	8,958	6.9%
2019	285,652	0.3%	59,513	4.2%	48,570	-11.6%	34,319	30.1%	27,439	-9.6%	17,227	10.7%	19,977	-11.0%	12,021	-0.2%	9,199	9.4%	9,716	8.3%	8,549	-4.6%
2020	286,148	0.2%	69,537	16.8%	33,788	-30.4%	33,327	-2.9%	26,497	-3.4%	20,890	21.3%	19,569	-2.0%	11,777	-2.0%	10,570	14.9%	11,124	14.5%	8,920	4.3%
2021	381,958	33.5%	91,301	31.3%	57,367	69.8%	44,415	33.3%	33,649	27.0%	26,479	26.8%	29,128	48.8%	13,443	14.1%	14,100	33.4%	13,582	22.1%	11,106	24.5%
2022	428,083	12.1%	98,451	7.8%	83,932	46.3%	49,343	11.1%	36,024	7.1%	28,041	5.9%	28,127	-3.4%	14,642	8.9%	14,430	2.3%	14,277	5.1%	10,655	-4.1%
2023	351,632	-17.9%	81,406	-17.3%	61,541	-26.7%	37,642	-23.7%	28,687	-20.4%	23,905	-14.7%	22,674	-19.4%	15,743	7.5%	12,552	-13.0%	11,632	-18.5%	8,598	-19.3%
2024	394,444	12.2%	104,424	28.3%	58,480	-5.0%	35,715	-5.1%	29,458	2.7%	33,576	40.5%	26,426	16.5%	16,008	1.7%	13,762	9.6%	13,600	16.9%	9,353	8.8%
2025																						
1	28,643	-17.2%	8,978	31.3%	3,557	-33.7%	2,651	1.2%	1,814	-29.1%	2,790	11.1%	1,902	-6.5%	684	-50.7%	1,025	-10.2%	1,117	17.9%	627	-20.2%
2	34,665	47.5%	9,937	28.7%	4,549	11.4%	3,806	109.3%	2,388	19.7%	3,551	148.9%	2,052	43.6%	1,207	24.8%	1,372	74.9%	1,434	123.5%	779	40.1%
3	42,618	28.8%	11,736	27.5%	5,438	17.5%	4,756	75.1%	2,771	6.5%	4,933	81.2%	2,491	12.5%	1,364	-11.4%	1,723	53.8%	2,068	115.4%	967	18.0%
4	41,455	33.0%	10,403	25.1%	4,163	-10.3%	4,204	30.1%	2,332	-4.2%	8,339	228.8%	2,159	3.3%	1,636	7.0%	1,591	36.4%	1,641	39.6%	823	6.4%
5																						
6																						
7																						
8																						
9																						
10																						
11																						
12																						

領先指標-出口外銷訂單金額 (出口+海外生產)年增率

(單位：%)

年月	出口外銷 訂單 (與 去年比)	主要國・地區別 (與去年比)					主要產品別 (與去年比)							
		美國	中國香港	東協	日本	歐洲	化學	塑橡膠	金屬	電子製品	機械	電機機械 產品	情報通信 產品	礦產品
2018	3.9	6.2	6.2	-1.8	2.8	-0.3	11.7	7.4	8.1	4.6	3.6	2.2	0.6	34.1
2019	-5.3	-4.1	-8.6	-9.4	-5.4	-2.6	-15.4	-9.8	-14.6	-3.0	-16.7	-2.5	-2.5	-7.2
2020	10.1	15.2	15.6	5.5	1.9	11.1	-13.9	-2.2	-1.7	25.3	4.1	5.2	13.6	-51.6
2021	26.3	23.8	27.2	37.5	20.1	23.6	37.8	42.2	49.1	28.5	28.7	12.3	17.4	60.1
2022	-1.1	4.5	-17.0	15.7	2.0	-0.1	-2.6	-18.4	-14.5	7.8	-10.3	-3.8	-1.6	80.5
2023	-15.9	-14.8	-17.2	14.7	-12.9	-30.2	-25.5	-25.9	-20.9	-15.1	-20.0	-14.8	-12.6	-21.2
2024	5.1	8.6	5.3	15.9	-4.2	-10.0	2.8	1.7	0.3	11.5	1.1	1.4	3.6	-4.3
2025														
1	-3.0	6.4	-18.3	1.7	8.0	-12.4	-19.0	-20.5	-21.7	1.5	-4.7	-0.2	-13.3	9.3
2	31.1	31.1	28.9	55.0	29.4	17.1	6.7	6.8	3.2	48.6	13.4	28.8	31.8	-4.8
3	12.5	12.5	-5.3	26.3	21.9	-8.3	-8.7	-6.1	-3.8	21.9	2.3	11.1	11.4	-6.5
4														
5														
6														
7														
8														
9														
10														
11														
12														

(備註) 東協包含印尼、馬來西亞、菲律賓、星加坡、泰國、越南、汶萊、寮國、緬甸、柬埔寨10國

工業生產指數

年月	工業生產指數		礦業及土石採取業		製造業																電力及 燃氣供應業		用水供應業	
							電力設備		電子零組件		電腦零件, 光學產品		汽車及其零件業		加工金屬產品		化學產品							
	指數	年增率	指數	年增率	指數	年增率	指數	年增率	指數	年增率	指數	年增率	指數	年增率	指數	年增率	指數	年增率	指數	年增率	指數	年增率		
2018	79.38	3.37%	85.74	-3.74%	78.35	3.54%	86.97	2.85%	66.99	4.12%	67.26	7.44%	88.28	-4.01%	86.00	2.07%	97.25	3.57%	94.08	1.40%	100.60	0.17%		
2019	80.14	0.96%	83.83	-2.23%	79.16	1.03%	84.15	-3.24%	68.85	2.78%	80.38	19.51%	88.88	0.68%	83.73	-2.64%	96.94	-0.32%	94.16	0.09%	101.11	0.51%		
2020	87.16	8.76%	96.32	14.90%	86.52	9.30%	88.71	5.42%	82.63	20.01%	91.48	13.81%	86.24	-2.97%	86.31	3.08%	94.49	-2.53%	95.78	1.72%	12.50	1.37%		
2021	100.00	14.73%	100.00	3.82%	100.00	15.58%	100.00	12.73%	100.00	21.02%	100.00	9.31%	100.00	15.96%	100.00	15.86%	100.00	5.83%	100.00	4.41%	100.00	-2.44%		
2022	98.19	-1.81%	99.13	-0.87%	98.04	-1.96%	96.03	-3.97%	100.82	0.82%	108.40	8.40%	101.35	1.35%	90.14	-9.86%	95.17	-4.83%	100.67	0.67%	101.34	1.34%		
2023	85.99	-12.4%	95.63	-3.53%	85.49	-12.8%	87.61	-8.77%	83.27	-17.4%	109.28	0.81%	102.87	1.50%	81.18	-9.94%	88.49	-7.02%	96.88	-3.76%	99.30	-2.01%		
2024	96.11	11.8%	95.28	-0.37%	95.97	12.3%	92.91	6.05%	99.72	19.8%	139.81	27.94%	96.38	-6.31%	84.94	4.63%	91.46	3.36%	98.78	1.96%	100.71	1.42%		
2025																								
1	96.12	4.9%	93.57	-12.1%	96.41	5.3%	83.57	-12.4%	106.46	17.1%	131.90	15.0%	83.49	-26.5%	79.25	-9.9%	82.80	-12.2%	90.12	-1.7%	102.30	-0.6%		
2	92.68	18.2%	82.05	3.1%	93.02	19.3%	91.04	31.7%	99.17	19.0%	140.81	50.5%	86.94	10.9%	84.82	32.2%	86.94	27.0%	86.38	-1.4%	91.77	-2.0%		
3	106.10	13.7%	99.09	-5.2%	106.89	14.7%	104.99	8.6%	116.39	25.1%	159.40	21.2%	97.94	-10.8%	95.27	8.7%	97.94	7.1%	91.39	-5.3%	98.83	0.2%		
4																								
5																								
6																								
7																								
8																								
9																								
10																								
11																								
12																								

(備註) 工業生產指數的製造業分類中有部份項目變更

批發・零售業營業額年增率

(單位：%)

年月	批發業 營業額	零售業 營業額	型態別					業別									
			百貨店	超級 市場	便利 商店	量販店	其他	食物 及飲料	布疋 及服飾	家用 器具	醫藥及 化粧品	文教育 樂用品	建築 零售業	燃料	資通訊 零售業	汽機車	其他
2018	4.7	3.0	1.8	3.3	5.8	1.8	4.5	0.1	0.2	4.0	3.6	-0.5	-6.5	13.1	-2.3	-0.5	-0.7
2019	-2.2	3.5	4.6	3.5	2.6	4.6	3.5	0.2	0.7	2.4	2.5	5.3	-6.5	-3.2	-2.0	7.1	-0.2
2020	2.5	0.7	-0.2	9.5	6.0	8.2	-29.4	-6.4	0.1	-6.7	0.1	7.8	0.2	-18.2	1.8	4.6	-18.4
2021	15.4	4.1	-3.1	6.8	-1.3	6.0	-9.9	0.5	0.3	1.7	-1.6	-8.8	-6.0	16.0	12.7	1.1	6.5
2022	5.4	8.3	15.5	3.0	8.1	3.0	9.8	6.9	19.0	8.8	5.8	7.7	7.0	10.1	5.2	5.6	16.4
2023	-6.9	6.2	11.0	1.0	7.7	-2.2	26.9	1.6	8.9	2.2	2.5	4.3	-0.9	0.2	-5.9	17.4	14.0
2024	8.8	2.6	1.2	6.3	5.4	4.5	8.3	1.0	2.2	3.0	3.1	0.0	2.3	-3.8	2.1	2.6	8.3
2025																	
1	-3.1	5.5	24.6	15.7	9.6	16.1	11.7	11.9	16.3	0.5	12.3	20.8	-12.0	-3.0	2.3	-9.2	16.1
2	24.8	-3.8	-19.3	-7.0	-2.5	-17.0	-4.5	-5.1	-21.6	-7.1	0.0	-7.3	11.0	-3.0	-4.0	20.6	-1.9
3	9.9	0.4	-1.0	8.9	4.0	11.0	1.5	4.0	-4.3	1.3	1.0	-1.0	4.7	-1.1	-0.5	-4.6	4.4
4																	
5																	
6																	
7																	
8																	
9																	
10																	
11																	
12																	

(備註) 零售業營業額的分類有部份項目變更，「餐飲業」「其他專門零售業」「無實體通路零售業」省略不再記載

對台投資

(單位：USD million)

年 月	A.對台投資合計		日本		NIES.3		ASEAN.5		美國		歐州		中南美		B. 中國		A+B合計	
	件數	金額	件數	金額	件數	金額	件數	金額	件數	金額	件數	金額	件數	金額	件數	金額	件數	金額
2018	3,621	11,440	525	1,525	1,208	488	292	172	268	265	314	6,767	382	1,563	141	231	3,762	11,671
2019	4,118	11,196	434	1,271	1,902	930	332	130	290	362	322	3,863	323	3,253	143	97	4,261	11,293
2020	3,418	9,144	283	964	1,520	826	241	57	271	261	351	4,275	306	2,041	90	126	3,508	9,270
2021	2,711	7,476	231	729	943	984	278	477	252	705	330	1,722	290	2,153	49	116	2,760	7,592
2022	2,566	13,303	218	1,699	1,011	987	218	439	239	399	256	5,375	272	2,642	46	39	2,612	13,342
2023	2,310	11,255	216	620	725	2,546	371	238	266	933	229	4,082	194	1,346	30	30	2,340	11,285
2024	2,221	7,858	296	452	598	523	338	131	249	938	220	4,294	185	2,554	36	297	2,257	8,155
2025																		
1	122	1,111	11	37	31	213	13	0.7	14	8	17	712	17	123	2	96	124	1,207
2	168	577	18	23	42	24	35	1.1	15	9	23	172	10	154	3	0.2	171	578
3	180	567	26	16	38	28	22	2	26	152	23	226	17	122	1	0.2	181	567
4																		
5																		
6																		
7																		
8																		
9																		
10																		
11																		
12																		

(備註) NIES.3=香港+韓國+新加坡。ASEAN.5=馬來西亞、印尼、泰國、菲律賓、越南

對外投資

(單位：USD million)

年 月	A.對外投資合計		日本		NIES.3		ASEAN.5		美國		歐州		中南美		B. 中國		A+B合計	
	件數	金額	件數	金額	件數	金額	件數	金額	件數	金額	件數	金額	件數	金額	件數	金額	件數	金額
2018	638	14,295	43	620	109	964	149	1,386	83	2,039	36	1,287	99	6,590	726	8,498	1,364	22,793
2019	670	6,851	45	72	118	1,108	196	1,600	80	561	40	767	92	1,539	610	4,173	1,280	11,024
2020	516	11,805	31	388	86	1,591	125	1,578	66	4,194	40	1,568	97	1,172	475	5,906	991	17,711
2021	404	12,599	25	2,216	61	4,401	90	1,813	70	477	24	730	83	2,376	423	5,863	827	18,462
2022	546	9,962	29	73	99	4,069	102	1,241	100	1,089	50	898	112	1,133	372	5,047	918	15,009
2023	568	23,577	45	215	80	3,084	174	2,701	90	9,690	34	5,399	82	1,398	328	3,037	896	26,614
2024	782	44,932	99	5,490	103	6,411	236	2,670	117	14,126	50	2,069	98	8,942	310	3,654	1,092	48,586
2025																		
1	43	422	10	25	5	9	10	218	5	132	1	14	9	20	18	91	61	514
2	45	742	6	4	12	64	10	452	4	49	5	71	5	47	17	133	62	875
3	98	11,068	14	188	6	78	34	318	5	365	6	33	16	10,039	11	119	109	11,187
4																		
5																		
6																		
7																		
8																		
9																		
10																		
11																		
12																		

(注) NIES.3=香港+韓國+新加坡。ASEAN.5=馬來西亞、印尼、泰國、菲律賓、越南

免責聲明

©2025 日商瑞穗銀行股份有限公司

1. 法律、會計相關建議

本資料所載資訊，不包含法律、會計、稅務上之相關建議。
有關法律、會計、稅務上之處理，請另行諮詢個別專家意見。

2. 保密義務

本資料對貴公司揭露之資訊，貴公司負有保密義務。
相關資訊，僅供貴公司內部使用，禁止揭露予第三人。

3. 著作權

本資料所載資訊之著作權歸屬本行所有。
無論任何目的，未經本行許可，不可複寫、複製、引用、轉載、翻譯及出借本資料之部分或全部。

4. 免責事項

本資料所載資訊是基於可信資訊的基礎上做成，惟本行並不保證資料所載內容之正確性、信賴性或完整性。
在進行交易時，請貴公司自行判斷。因本資料所載資訊所產生之損害，無論其內容為何，本行概不負其責。