



Isabelle Perrein, candidate libre : “Mon parti, c’est ma ville”

Issue de la société civile, je ne suis liée à aucun parti politique. Je n’obéis à aucune logique d’appareil. Je suis une femme libre.

Ma seule boussole, ce sont les Montpelliérains.

Mon seul parti, c’est ma ville.

Ma seule étiquette, ce sont nos quartiers.

Depuis plus de vingt ans, Montpellier subit un déclin progressif, alimenté par des politiques municipales qui se sont succédé sans jamais répondre aux attentes profondes de ses habitants. Plutôt que de rester spectatrice de cette lente dégradation, j’ai décidé d’agir.

Je veux être une actrice du changement, une force de proposition et de rassemblement.

Mon credo est clair : faire de Montpellier, la sous-douée d’hier, l’audacieuse de demain.

Redonner la parole à mes concitoyens, faire confiance à l’intelligence collective des agents municipaux, et remettre du bon sens et de l’efficacité dans l’action publique : voilà mon moteur et mon carburant.

Depuis deux ans, je mène un travail de terrain, quartier par quartier, rencontre après rencontre.

Mon programme municipal n’est pas une promesse électorale écrite dans un bureau : c’est le fruit d’une écoute patiente, de centaines d’échanges avec les Montpelliérains, quels que soient leur âge, leur situation ou leur quartier.

Je suis convaincue que Montpellier a tous les atouts pour redevenir une ville dynamique, sûre, propre, accessible, écologique et inclusive. Mais cela passera par un changement profond de méthode : plus de proximité, plus de considération, plus d’action.

En mars 2026, je proposerai aux Montpelliérains **une nouvelle voie, claire et indépendante, au service exclusif de l’intérêt général.**

 **Isabelle
Perrein**
Aimer Montpellier





LA SÉCURITÉ

RETABLIR L'ORDRE DANS TOUS LES QUARTIERS

**UNE POLICE MUNICIPALE PROCHE DE VOUS
POUR FAIRE DE MONTPELLIER
LA VILLE LA PLUS SÛRE DE FRANCE**

CONSTAT

Aujourd'hui, Montpellier compte 1 policier municipal pour 1 400 habitants quand la moyenne nationale est de 1 pour 1 000 habitants. Caméras en panne, centre de supervision urbain défaillant, policiers en sous effectifs à bout, mal équipés... et le maire ?

Impuissant face à un marché sauvage et aux trafiquants qui gangrènent nos rues.

Rodéos, agressions, punks à chiens, vols à l'arraché...

Pendant que la délinquance explose, la police municipale est abandonnée, mal formée, mal équipée (2% du budget d'investissement), et absente la nuit entre 4h30 et 8h00. Des véhicules en nombre insuffisant, trop de caméras en panne, 8 écrans pour surveiller 360 caméras. Une honte.

A titre de comparaison, le Centre de Supervision Urbain (CSU) de Nice compte 90 écrans et 4 300 caméras sont en service (dont 1 050 pour la sécurité des usagers du tramway).

➔ NOS SOLUTIONS

Notre plan pour faire de Montpellier la ville la plus sûre de France

- **Assurer une présence renforcée : une police proche des habitants et des professionnels** par un maillage de postes de police dans les quartiers et des équipes affectées à chaque quartier.
- **Avoir une police formée, respectée, bien managée** : fin de la souffrance au travail.
- **Assurer une présence permanente : un poste central ouvert jour et nuit.**
- **Renforcer les patrouilles avec un Groupe de Soutien Opérationnel (GSO)** mieux équipé et une communication renforcée entre la mairie, les policiers municipaux et les habitants pour remonter les problèmes et trouver des solutions adaptées.
- Mise en place d'une unité spécialisée en matière de harcèlement
- Création des cadets de la police municipale.



Des moyens modernes, efficaces, enfin à la hauteur !

Mise en œuvre d'un véritable Centre de Supervision Urbain, dotés des personnels et des équipements nécessaires :

- Caméras intelligentes 360° avec **lecture automatique des plaques**.
- **Professionnels formés** derrière les écrans, en service 7 jours sur 7, 24H sur 24.
- Véhicules neufs, **unités cynophiles**...
- **Bornes d'appel d'urgence installées dans les bâtiments recevant du public, dans les commerces qui le souhaitent**, et dans les secteurs à forte affluence, devant les établissements scolaires et les lieux de culte.

Une tolérance zéro pour les délinquants

Le concept de « tolérance zéro » a déjà fait ses preuves dans plusieurs grandes villes dans le monde et notamment à New York. Inspirée de la théorie de la « vitre brisée », cette politique reposait sur l'idée que réprimer les petits délits (comme le vandalisme ou les sauts de tourniquet dans le métro) permettait de prévenir les crimes plus graves. Elle s'est traduite par une présence policière accrue, des arrestations systématiques, et une surveillance renforcée dans les quartiers sensibles.

- Exclusion des logements sociaux pour les auteurs de troubles.
- **Couvre-feu pour les mineurs** dans les zones sensibles.
- Suppression des aides municipales pour les récidivistes.
- Constitution systématique de la Ville en **partie civile** contre les trafiquants et auteurs de violences graves.
- Épiceries de nuit : **contrôles renforcés**, respect strict de la loi.

➡ NOTRE OBJECTIF

TOLÉRANCE ZÉRO POUR LES DÉLINQUANTS !

Une volonté politique AFFIRMÉE ET TENACE

Nous œuvrerons à obtenir le renforcement des prérogatives des policiers municipaux pour leur permettre, sous l'autorité du procureur de la République, de faire des vérifications d'identité, de contrôler les consommateurs de drogue et de pouvoir dresser les procès-verbaux réglementaire, d'avoir les moyens d'intervenir efficacement.

La peur doit changer de camp !



LUTTE CONTRE LA VIOLENCE FAITE AUX FEMMES

Constat

A Montpellier la sécurité ne peut pas être réelle tant que les femmes ont peur, chez elle comme dans l'espace public.

Les violences faites aux femmes ne sont ni des faits divers, ni des drames privés : ce sont des atteintes graves à la liberté, à la dignité et à la vie. Isabelle Perrein en fait une priorité municipale, avec des mesures concrètes, immédiates et mesurables.

➔ NOS SOLUTIONS

Protéger les femmes, éloigner les agresseurs

- Création de places supplémentaires d'hébergement sécurisé pour les femmes victimes de violences et leurs enfants
- Accès prioritaire au logement social pour les victimes
- Mise en place avec l'Etat, d'un dispositif d'éloignement de l'agresseur avec hébergement dédié et obligation de suivi psychologique

Une ville qui protège dans l'espace public

- Eclairage renforcé des cheminements piétons et aménagements urbains pensés pour la sécurité des femmes.
- Vidéoprotection ciblée et sanctions systématiques contre le harcèlement, l'exhibitionnisme et les violences sexistes.
- Campagnes municipales continues de prévention et de sensibilisation.

Prévenir dès le plus jeune âge

- Accès de 100% des enfants et des jeunes à une éducation au respect, au consentement et au droit.
- Actions de prévention dès les premiers signaux de violences intrafamiliales.
- Message de sensibilisation lors des mariages civils.

Former pour mieux protéger

- Formation obligatoire de tous les élus et agents municipaux y compris la police municipale.
- Création d'un référent municipal dédié aux violences faites aux femmes pour coordonner l'ensemble des acteurs.

Soutenir les associations qui agissent

- Soutien financier, logistique et immobilier renforcé aux associations d'aide aux victimes.
- Conditionnement des subventions aux associations sportives à la désignation d'un référent violences formé.

Redonner autonomie et dignité

- Création de places supplémentaires en crèches et centres de loisirs pour faciliter le retour à l'emploi.
- Accès facilité aux soins médicaux et psychologiques, produits d'hygiène gratuits, solutions de garde pour les rendez-vous.

Transparence et responsabilité

- Publication annuelle d'un rapport public avec indicateurs mesurables.
- Condamnation systématique de tout comportement ou propos sexiste dans la vie publique.





MOBILITÉS

RENDRE LA VILLE ACCESSIBLE À TOUS

CONSTAT

- La voiture, exclue du centre-ville élargi et limitée en périphérie, est devenue l'ennemi du maire.
- La Zone à Faible Emission (ZFE) a été transformée en arme dogmatique, sous couvert d'écologie, pour empêcher professionnels et population à faible revenus, d'accéder au cœur de la ville.

RÉSULTATS

La congestion permanente des voies périphériques et des boulevards, engendrant une pollution accrue, des accidents à répétition, une dépréciation de la valeur des biens immobiliers et une dégradation terrible des conditions de vie des riverains.

Le vélo au mépris des plus fragiles

Constat

- **210 M€** dépensés en pistes cyclables (le prix de 600 maisons) ... **21 M€** en primes pour l'achat de vélos (le prix de 221 studios),
- Des pistes cyclables souvent mal placées, dangereuses, ou désertes et un code de la rue qui organise le désordre.
- Pendant ce temps, les **piétons, PMR et personnes âgées sont les grands oubliés** : trottoirs défoncés, voiries abandonnées, accessibilité négligée, sécurité sacrifiée.



Résultat

- Une insécurité permanente où règne la loi de la jungle, entre cyclistes, trotinettistes, motards, bus, tram, voitures, sous les yeux de piétons livrés à eux même.

Une qualité dégradée pour les transports en communs

Constat

- 32 M€ en 2024 pour monter à 38 M€ c'est le coût de la « gratuité » des transports selon la cour des comptes
- 450 M€ c'est le coût de la 5e ligne de tram
- 255 M€ pour une "demi"- ligne de bustram

Résultat

- Des délais d'attente entre deux trams qui s'allongent, des trams détournés, des lignes interrompues après 21h, des quartiers entiers abandonnés sans solution de transport
- Des sommes colossales investies pour un service dégradé, des bus vides, une insécurité galopante, et un gouffre financier abyssal

Un plan de circulation dogmatique ayant pour seul objectif d'éradiquer la voiture

Constat

- Des automobilistes sacrifiés au nom de l'écologie
- Des rues, ponts et tunnels fermés, embouteillages monstres sur l'ensemble des grand axes intérieurs et périphériques
- Les véhicules de secours, des soignants, des aides à domicile bloqués dans la circulation (police, SAMU, pompiers)
- Suppressions massives de places de parking et de livraison, des prix de parking qui s'envolent
- Des Métropolitains et Montpelliérains qui renoncent à faire leurs courses à Montpellier préférant Béziers, Sète ou Aix-en-Provence

Résultats

- Des automobilistes pris en otages dans les bouchons (3 000 voitures par heure bloquées Avenue de la Liberté pour zéro cycliste sur la piste cyclable)
- Des riverains asphyxiés et empoisonnés à cause des bouchons
- Les services de secours qui mettent beaucoup plus de temps que la moyenne nationale pour arriver sur les lieux d'un accident, d'une infraction ou d'un sauvetage : une perte de chance de survie.
- Réduction du pouvoir d'achat des habitants du centre-ville qui ne trouvent plus d'artisans ou d'entreprises prêts à intervenir dans le centre ou à des coûts majorés.
- Une baisse du chiffre d'affaires de tous les commerçants et marchés entre 30 et 70 % selon les quartiers.

➔ NOS SOLUTIONS

Nous proposons : une mobilité pour tous, pas pour quelques-uns

- Concerner plus largement et plus systématiquement les associations d'usagers et les riverains pour les aménagements de mobilités.
- Renforcer l'application du code de la route pour protéger le plus vulnérables

AMÉNAGER LA VILLE AUSSI POUR LES PIÉTONS ET LES PMR

- Assurer la continuité des cheminements piétons
- Jalonner les itinéraires piétons pour faciliter l'orientation
- Sécuriser les passages piétons
- Ajouter des bancs et des outils d'ombrage sur l'espace public pour le confort des piétons
- Pied à terre pour les cyclistes et trottinetistes en zone piétonne



- Rénover les trottoirs pour assurer la praticabilité pour les personnes à mobilité réduite (PMR).
- Navettes gratuites en centre-ville pour les seniors et PMR.
- Supprimer les pistes cyclables sur les trottoirs pour un partage de l'espace sécurisé.
- **Accessibilité universelle** : un droit, pas un luxe.

REMETTRE DE L'ORDRE POUR LES CYCLISTES

- Sécuriser les segments cyclables les plus dangereux, repéré à l'aide du baromètre des villes cyclables.
- Améliorer le balisage au sol pour la sécurité et l'orientation des cyclistes.
- Retirer la signalétique autorisant de rouler en sens interdit ou de passer au feu rouge sur les zones problématiques comme le cours Gambetta.
- Améliorer l'offre de stationnement pour les vélos sans pour autant supprimer des emplacements de parking.
- Ouvrir la possibilité de monter les vélos dans le tram en dehors des heures de pointes.

RÉFORMER LES TRANSPORTS EN COMMUN

- Créer des lignes de minibus de proximité à partir des arrêts de tram pour desservir l'ensemble des quartiers.
- Adapter l'amplitude horaire et la cadence des bus en fonction de l'utilité des lignes.
- Renforcer la sécurité des usagers

DÉSENGORGER LA VILLE

- Mise en place d'un anneau de circulation en dehors du centre-ville pour le désengorger de la circulation de transit,
- Création d'un tunnel sous le rond-point du grand M pour fluidifier et sécuriser la circulation
- Création de voies de dégagement au niveau du rond-point du Zénith et entre Montpellier Ouest et Montpellier Est pour éviter les embouteillages récurrents de ces entrées de ville.
- Réouverture de rues et ponts fermés injustement,
- Un plan de circulation permettant d'accéder facilement aux parkings.
- Accès prioritaire pour les **secours, soignants, artisans, assistants de vie à domicile**.

RESTAURER LE DROIT AU STATIONNEMENT

- Réouverture de certains parkings supprimés (Marché aux Fleurs).
- Tarifs adaptés : professionnels, salariés, soignants, PMR.
- Restauration des zones de livraison à proximité des commerces et marchés.
- Instauration de deux heures de gratuité sur l'espace public et dans les parkings TAM.
- Création de parkings aériens pour faciliter l'accès aux lieux de vie essentiels, tels que hôpitaux et universités. Ces parkings seront gratuits pour les professionnels de santé et les étudiants.

➔ NOTRE OBJECTIF

Les mobilités pour tous, pas contre tous !



PROPRETÉ

GESTION DES DECHETS : UN ENJEU ECOLOGIQUE & SOCIAL MAJEUR

CONSTAT

L'espace public sur l'ensemble de la ville est dans un état de saleté et de non-entretien inacceptable.

*Nous sommes la seule métropole de France à ne pas être autonome en matière de traitement des déchets.
Les sanisettes sont délabrées*

Amétyst, le « bijou » des écologistes, censé traiter nos déchets localement, ne fonctionne qu'à 10 % depuis plus de 20 ans ! Une usine inutile, coûteuse (100M €), apportant des nuisances aux riverains.

Et maintenant ? Ils veulent recommencer avec un four à plastique, installé sans concertation en pleine zone d'habitat dense !

RÉSULTAT

Un sentiment d'insalubrité et d'insécurité

110 000 tonnes de déchets transportés pour être traités

4.500 camions sur les routes

Une TEOM qui s'envole 26M € en 2024 (+10 %)

➔ NOS SOLUTIONS



Propreté

- Fréquence des nettoyages revue selon la vie réelle des quartiers.
- Entretien des parcs et jardins
- **Colonnes de tri modernes**, habillage des gros bacs, corbeilles, cendriers et verbalisation des incivilités.
- Mise en place d'un système de nettoyage et d'arrosage aux eaux grises.



Gestions des déchets, un projet sérieux et efficace



Ce que nous voulons, c'est le pragmatisme écologique, pas l'utopie budgétivore.

Zéro déchet, mais vraiment :

- Tri efficace avec des **régisseurs de quartier** pour aider, coordonner, éduquer, récompenser les bons gestes, avec pour objectif de recycler 80 % de nos déchets
- **Collecte sélective complète**, y compris les biodéchets : compostage massif pour alléger la poubelle grise, alimenter Amétyst.
- Concertation avec les entreprises : tri par filières, coûts mutualisés, équité fiscale.
- Mise en place d'une économie circulaire.
- Construction, pour les déchets ultimes, d'un incinérateur moins coûteux que l'usine CSR (four à plastique). Cet incinérateur sera écologiquement vertueux, son positionnement sera choisi pour impacter le moins possible la population.
- Implantation de data centers de proximité conçus pour alimenter le réseau de chaleur urbain via la valorisation de la chaleur produite par le fonctionnement des serveurs :
 - Un réseau de chaleur propre, vertueux et écologique
 - Énergie gratuite, intégralement financée par le secteur privé



Une transition écologique vraiment responsable, pour tous et par tous

Montpellier mérite mieux que des rues sales, des taxes qui explosent, et des usines fantômes. Nous ferons de la ville un modèle de propreté, d'économie circulaire et de responsabilité écologique.



➔ NOTRE OBJECTIF

Une ville respirable, équitable et durable.

La propreté pour tous, partout !

AMENAGEMENT & URBANISME

RECONSTRUIRE LA VILLE SUR ELLE-MEME,
FAIRE DES QUARTIERS DES HAVRES DE PAIX
VERDOYANTS, UN ESPACE PUBLIC OU L'ON
PREND PLAISIR A SE RETROUVER

CONSTAT

Depuis des années, Montpellier subit une urbanisation d'un autre temps : bétonisation à outrance, rues sans ombre, quartiers sans vie, espaces publics délaissés... Pendant que l'on gaspille des millions pour des ormes dorés ou pour des esplanades sans massifs luxuriants, nos trottoirs s'effritent, nos quartiers s'échauffent, et nos concitoyens peinent à se loger dignement.

Un prix d'immobilier qui s'envole

RÉSULTAT

Un espace public de moins en moins accueillant, les Montpelliérains ne prennent plus de plaisir à être dans la ville

Des prix qui ne sont plus accessibles pour les Montpelliérains

→ NOS SOLUTIONS

Un urbanisme de bon sens :
Un urbanisme pour
et avec les Montpelliérains



- **Fini l'étalement** : place à la **densification intelligente** des immeubles bien pensés, des îlots de fraîcheur entre les immeubles, et des rues où il fait bon marcher (arbres, grimpants, espaces verts). Des prix abordables pour que les Montpelliérains puissent accéder à la propriété.
- **Rénover plutôt que raser, (protégeons l'environnement)** : stop à la démolition massive, réhabilitons le patrimoine pour des logements modernes, durables et accessibles à tous.
- **Des logements sociaux réhabilités, gardiennés, bien isolés, équipés de panneaux photovoltaïques** : pour plus de pouvoir d'achat et plus de sécurité.



Les quartiers vivants, verts et solidaires



- **Un cœur battant dans chaque quartier** : places animées, fontaines, jeux pour enfants, espaces de coworking extérieur, espaces animés pour des spectacles locaux, marchés de producteurs.
- **Des parcs pensés pour tous** : potagers urbains, zones de lecture, espaces sportifs, parcs à chiens et jardins sensoriels.
- **Un Peyrou rénové**, des parcs entretenus et tenus.
- **Le Parc Montcalm** sera classé et aménagé pour que la population puisse se l'approprier

Une vraie stratégie d'aménagement



- **Un schéma directeur clair** : accessibilité, écologie, équilibre habitat-économie (PLUI économique)..
- **Préserver les zones d'activités**, pour un tissu économique dynamique au cœur de la ville.
- **Réserver des locaux pour les crèches, épiceries solidaires, maisons de santé** : pour un quotidien plus proche, plus simple.
- Mettre à disposition des artistes les bas d'immeubles vacants pour faire renaître la culture dans nos quartiers.



➔ NOTRE OBJECTIF

Une ville respirable, équitable, durable où l'on prend plaisir à se retrouver sur l'espace public.

Parce qu'une ville, ce n'est pas une vitrine de béton.

C'est un lieu de vie, de rencontre, de solidarité, de nature et de culture.





ÉCONOMIE

L'EXCELLENCE ENTREPRENEURIALE
POUR RELANCER L'ASCENSEUR SOCIAL

CONSTAT

Pendant 50 ans, la même politique a été reconduite, toujours avec les mêmes résultats : **La métropole de Montpellier est la plus pauvre de France.**

Un quart des enfants y grandissent dans des familles où aucun adulte ne travaille.

28 % des Montpelliérains vivent sous le seuil de pauvreté.

Le chômage explose (taux de chômage 19 %, c'est le double du taux du département), **la précarité s'installe.**

Alors que le taux de chômage a baissé dans l'Hérault depuis 2020, il a augmenté à Montpellier.

Nos entreprises lorsqu'elles sont en phase de croissance quittent notre territoire faute de trouver des terrains ou des locaux susceptibles de les accueillir (Ex Véolia environnement).

RÉSULTAT

Une paupérisation galopante

Et des situations de détresse sociale insupportable.

Il est temps de changer de cap. Nous avons un objectif clair : **créer des emplois pour les Montpelliérains.**

➔ NOS SOLUTIONS

Donner la parole aux entreprises

La mairie sera l'interlocuteur privilégié des entreprises. Nous favoriserons l'écoute des chefs d'entreprises, artisans, commerçants et syndicats (MEDEF, CPME, U2P). Ensemble, deux fois par an, nous déciderons ce qu'il faut faire, et nous le ferons.

Répondre à la demande d'emploi nécessitant peu de qualification

- Un commerce de quartier c'est un emploi. Montpellier compte environ 6 800 commerces. Avec une politique de sécurité, d'accessibilité intelligente (fluidification de la circulation, stationnement, livraisons, animations de rues), de propreté, chaque **commerce pourrait créer un emploi en 5 ans.**

Résultat : 1 Montpelliérain sur 5 sorti du chômage.

- Redonner vie aux quartiers : Marchés, halles, places, parc ou jardins emblématiques où l'on prend plaisir à se retrouver, animations saisonnières : tout sera repensé pour **redonner envie de consommer local.** Fin de l'abandon, place à l'action !
- Faire venir des entreprises offrant des emplois nécessitant peu de qualification (logistique et préparation de commandes, génération d'une économie circulaire autour du recyclage...)



Doter l'agence de développement économique d'une feuille de route claire et des moyens d'agir pour créer des emplois locaux

- **Dans les filières d'excellence** comme la santé, l'agroalimentaire, l'eau, l'IA, les énergies renouvelables, la production cinématographique, l'aéronautique, nous attirerons et favoriserons la création d'ETI, de PME et de PMI. Ces structures, dont le pouvoir de décision n'est pas dilué dans des entités éloignées du territoire, seront de véritables partenaires de la stratégie de développement de ce dernier.

Leur capacité de création d'emplois locaux est essentielle pour proposer des emplois accessibles à tous.

- **Mise en place, sous l'impulsion de l'agence de développement économique, d'un cercle vertueux entre formations et besoins des entreprises locales.**

En lien avec France Travail, l'agence sera chargée de développer des formations correspondantes aux besoins de nos entreprises, meilleurs moyens de garantir des embauches à l'issue des cursus de formation. Les entreprises devront s'engager à embaucher localement.

L'agence sera également chargée de relever quelles sont les formations qui manquent à Montpellier pour répondre aux offres d'emploi de nos entreprises. En fonction des filières ces formations seront développées en accord et partenariat avec les universités ou d'autres écoles de notre territoire afin que nos enfants puissent avoir un avenir à Montpellier.

- **Création d'un fonds d'investissement public/privé**

A travers l'agence de développement, sera créé un fonds d'investissement pour renforcer les fonds propres des entreprises qui s'engagent à embaucher localement.

Mise en place du PLUI économique

Les zones d'activité ne doivent plus muter en zones habitables mais être rénovées pour permettre aux entreprises qui sont en phase de croissance de rester sur notre territoire.



Installation d'une « Maison des Stagiaires »

Lieu de rencontre entre les entreprises et les jeunes en recherche d'emploi, de formation, d'apprentissages pour un accompagnement individualisé par le tissu socioéconomique local. **Les entreprises ayant bénéficié d'un accompagnement de l'agence de développement économique devront s'engager à accueillir des stagiaires.**

- **Proposer à la région de créer un Lycée International** Pour faciliter la venue de sociétés étrangères et faciliter le recrutement de cadres pour nos pôles d'excellence

Valoriser nos pôles d'excellence

Santé, agronomie, numérique-IA, énergies renouvelables, agriculture, cinéma-effets spéciaux, sport, architecture, culture, tourisme : Montpellier regorge de talents. **Nous allons les accompagner, les relier, les former, les faire briller.**

Montpellier doit devenir la destination incontournable de la Méditerranée car elle est à moins d'une heure de toutes les zones touristiques de **notre territoire**.

Projeter la ville dans une écologie technologique et intelligente

- Faire le pari des infrastructures numériques durables (data center), est un choix avec les enjeux de souveraineté, de sobriété et de modernité.

➔ NOTRE OBJECTIF EMPLOI, LES MONTELLIÉRAINS D'ABORD !

Faire de Montpellier et de sa métropole un territoire attractif, dynamique et tourné vers l'avenir en matière d'économie. Relancer l'économie avec et pour les Montpelliérains et Métropolitains.





EDUCATION

UN PILIER ESSENTIEL DE NOTRE PROJET :
« MONTPELLIER CITE DES ENFANT ET DES JEUNES »

CONSTAT

Il manque 500 places de crèches

Certaines sont fermées pour cause de peinture aux plombs et de risque de maladie, d'autres sont infestées de cafards

Certaines écoles sont saturées, les fratries éparpillées sur plusieurs écoles, les salles de sieste transformées en salle de classe, 40 degrés dans certaines salle de classe, pas de lieu pour faire du sport ou pratiquer les arts, des cours en plein soleil, et pas d'avent pour s'abriter de la pluie.

Les assistant(e)s des enseignants sont utilisées pour l'entretien des locaux

Des bibliothèques sont fermées

RÉSULTAT

On a préféré dépenser 120 millions d'euros dans l'aménagement de places et 210 millions sur les pistes cyclables plutôt que mettre à disposition de nos enfants un outil éducatif digne et permettant de prendre en charge globalement leur éducation.

→ NOS SOLUTIONS

Pour la petite enfance

Priorité à nos tout-petits

- Création de **crèches de proximité**, notamment près des zones d'activités pour faciliter la vie des familles.
- **Maisons d'assistantes maternelles** soutenues et valorisées.
- **Accueil du handicap** : une prise en charge humaine, qualifiée et adaptée.
- Amélioration des conditions de travail du personnel : **plus de formation, plus d'attractivité, plus de dignité, et sortir ces emplois de la précarité, avec la mise en place d'un contrat leur permettant d'avoir les mêmes droits que des agents de catégorie C.**



Pour une école du XXI^{ème} siècle

Chaque école devient un **centre éducatif complet**

- Orthophonistes, psychomotriciens, infirmières, psychologues : **le soin au cœur de l'école**
- Ateliers d'arts et de sport selon des programmes coordonnés en partenariat avec les clubs sportifs, opéras, conservatoires, musées théâtres, artistes locaux,
- Ateliers de citoyenneté, de laïcité.

Ados, jeunes adultes : un accompagnement jusqu'à l'autonomie

- **Activités éducatives de quartier** dans tous les lieux publics et pendant les vacances scolaires : piscines, gymnases, maisons pour tous selon des programmes coordonnés en partenariat avec les clubs sportifs, opéras, conservatoires, musées.
- **Plateforme numérique innovante** : découvrir les métiers, les formations, les passions, **en vidéo, en vrai, en local.**
- La maison du stagiaire en partenariat avec les entreprises de notre territoire

Éducation rime aussi avec prévention

- **Cellules de prévention** actives dans les écoles, collèges, lycées.
- Campagnes fortes contre la drogue, les violences, les risques sanitaires, le harcèlement.

→ NOTRE OBJECTIF

Faire de Montpellier une ville où chaque enfant, chaque jeune, peut grandir, apprendre, s'épanouir, en sécurité et avec ambition.

Plus qu'une école, un tremplin !



LE SPORT

EN GRAND ET POUR TOUS

CONSTAT

Les fleurons sportifs de Montpellier ont été délaissés par l'équipe municipale.

Et le sport amateur pâtit de cette inertie.

RÉSULTAT

Les dirigeants des sports amateurs comme professionnels sont insuffisamment accompagnés et valorisés.

➔ NOS SOLUTIONS

Facteur de cohésion sociale et de développement personnel des habitants, le sport, école de l'effort et du respect des règles et des adversaires, doit faire rêver petits et grands, faire rayonner la ville nationalement et internationalement.

Le sport n'est pas seulement une passion, c'est une force qui unit, qui forme, et qui rend chaque citoyen acteur de sa santé et de sa réussite !

Le sport c'est la fierté d'appartenir à un club, une association, c'est la fierté partagée d'appartenir à un territoire, de porter les couleurs de Montpellier.

Le sport pour tous, partout !

- **Accès au sport dès l'école** : Pratique régulière, accès aux équipements, éducation sportive pour tous les enfants et ados sur les temps extra scolaires, selon des programmes mis en place avec l'accompagnement de nos grands acteurs.
- **City Parcs** pour les jeunes, les PMR et les aînés, avec des parcours de santé et des espaces de sport animés en plein air dans chaque quartier.
- **HandiPass** : Une place gratuite pour l'accompagnant d'une personne handicapée dans tous les équipements sportifs.
- **Pass Montpellier Sport** : Pendant les vacances, des tournois ouverts à tous, des compétitions entre jeunes talents et sportifs professionnels.
- **Street Ball, Futsal, et autres sports populaires** : Des événements sportifs animés dans les rues pour faire vibrer tous les Montpelliérains.

Les talents montpelliérains au sommet

- **Détection des talents dès l'école** : Encourager les clubs à repérer les futurs champions à travers un travail de proximité avec les jeunes.
- **Valorisation des sportifs locaux** : Campagnes de promotion pour mettre en avant nos champions, podcasts, reportages, événements autour de leurs parcours.

Montpellier, une cité du sport de haut niveau

- **Des équipements sportifs adaptés** : Au cas par cas la mairie accompagnera les projets des clubs et aura un dialogue clair et sincère avec les dirigeants.
- **Cité du Sport** : Un lieu unique où se rencontrent clubs, écoles de sport, et autres acteurs pour renforcer le réseau sportif local.

➔ NOTRE OBJECTIF

Montpellier, un terrain de jeu pour tous, une ville qui inspire la performance et l'engagement !





LA CULTURE

VECTEUR D'EMANCIPATION ET DE LIBERTÉ

*Montpellier, doit être la capitale vivante de la culture et des talents ! De la culture pour tous
Un concert géant chaque année !*

CONSTAT

Depuis Georges Frêche, par manque de vision, aucune nouvelle réalisation majeure n'a été entreprise. Les maires successifs se contentant de l'existant.

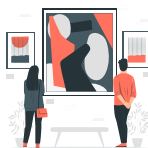
Pire encore, à coup de grandes campagnes de communication, on nous avait promis « Montpellier, capitale européenne de la culture ». Aujourd'hui, force est de constater que « Montpellier reste la belle endormie »

RÉSULTAT

La culture de l'entre soi.

➔ NOS SOLUTIONS

Penser la culture comme vecteur d'émancipation pour tous, partout, tout le temps cela passe par la mise en place et le développement



- **De kiosques animés** dans l'espace public, dans tous les quartiers, pour favoriser une culture de proximité accessible à tous (pièce de théâtre, groupe de musique, exposition éphémère.....).
- **Des HandiPass** permettant l'octroi d'un billet gratuit pour l'accompagnant d'une personne en situation de handicap + zones PMR réservées pour TOUS les grands événements.
- **L'Appli Ville de Montpellier** : toute l'offre culturelle en un clic.
- **La Culture à l'école, dans les écoles, dans les rues !** Des artistes dans les établissements, des ateliers dans l'espace public. Montpellier éduque par la culture !
- **Des festivals OFF**

Promouvoir la scène des talents montpelliérains

- **Chaque grand événement culturel mettra en lumière des artistes locaux** : théâtre, danse, opéra, street-art, musique, cinéma...
- **Un comité artistique indépendant** sélectionnera chaque année les jeunes talents à révéler.
- **Des campagnes de valorisation (affichage, podcasts, reportages)** seront dédiées à nos artistes qui réussissent et font briller Montpellier en France et à l'international.

Accueillir et développer des événements culturels dignes d'une métropole de renommée internationale, pour ce faire :

- Redonner toute sa place au **Festival Méditerranéen du cinéma**.
- Soutenir les festivals en danger, comme par exemple le **Festival du Blues, Palmarosa**, et autres événements emblématiques.
- Montpellier doit accueillir chaque année le grand concert de l'été
- Attirer des **artistes de renommée nationale ou internationale à la direction des pôles culturels** : une vision, une ambition, un rayonnement.

La ville de Montpellier doit se réapproprier ses équipements culturels, centre d'art contemporain, médiathèques, musées, théâtres, galeries etc... pour promouvoir la création et la diffusion et ce dans tous les domaines artistiques et auprès de tous les publics.

La culture est un des leviers de l'émancipation, elle permet d'aiguiser la curiosité, elle donne à réfléchir, elle donne à penser, elle crée des liens entre différentes formes d'expression, elle ne connaît pas les frontières, elle est essentielle pour éveiller notre jeunesse à la liberté de penser et de conscience.

➔ NOTRE OBJECTIF

Montpellier ne doit pas seulement accueillir la culture : elle doit l'inspirer, la faire rayonner, la partager et la pratiquer.

La culture, pour vivre libre et pour avoir le sentiment d'appartenir à cette ville !



SANTÉ, HANDICAP, AINÉS

UNE SANTÉ ACCESSIBLE À TOUS,
SANS DISCRIMINATION

Santé

CONSTAT

L'accès aux soins reste trop souvent difficile et inéquitable pour nos concitoyens les plus vulnérables, faute de structures et d'informations adaptées.

→ SOLUTIONS

Prise en charge

- Implantation de maisons de santé abritant des professionnels pluridisciplinaires
- Limiter le temps de prise en charge et le temps d'attente aux urgences.
- Ouvrir la circulation sur les voies de bus aux soignants, assistants de vie à domicile avec les mêmes droits en termes de stationnement avec une limite de durée à déterminer en accord avec les soignants et aidants.
- Faciliter la vie des accompagnants à l'hôpital : Forfait gratuité de 2H par jour sur les parkings des hôpitaux pour un membre de la famille des patients.

Scolarité

Mise en place d'un référent rappelant les droits des enfants malades et facilitant leur prise en charge en charge.

Transmettre l'information

De nombreux documents édités par la MDPH, le conseil départemental, la CAF, la CPAM, le CHU existent. Nous les mettons à la disposition du public sur des présentoirs situés à l'Hôtel de Ville, les mairies annexes, le CCAS et ses deux antennes, dans les maisons pour tous.

Lutter contre le renoncement aux soins

Rédaction d'une page dédiée à la santé, la prévention et informations dans chaque bulletin municipal.

Handicap

CONSTAT

Trop de lieux publics restent inaccessibles pour les personnes en situation d'handicap

→ SOLUTIONS

Déplacements

- Veiller à ce que l'espace public, les transports en communs soient accessibles : principe de l'accessibilité universelle avec mise en place d'un service technique dans lequel pourra siéger à titre d'exemple le Comité de Liaison et de Coordination des Personnes Handicapées et intégrant des PMR.
- L'application Ville de Montpellier indiquera les itinéraires et toilettes accessibles dans la ville.
- Concertation avec le GIPH pour que le service soit accessible plus rapidement.
- Création, à proximité des locaux des collectivités territoriales et du centre-ville, des places de parking extérieures pour permettre l'accès aux véhicules aménagés en fonction de l'handicap.
- Rendre les parcs et zoo accessibles.
- La municipalité veillera à ce que les ERP de la Ville respectent les obligations en matière d'accessibilité.



Scolarité

Veiller au bon équipement des établissements scolaires et crèches en termes d'accessibilité.

Logement

Favoriser l'implantation de résidences dédiées au handicap (exemple les maisons Simon de Cyrène).

Sport et Culture

- Doter les salles de sport et musées d'équipements adaptés.
- Créer le Handipass pour les accompagnants en matière de sport et culture : un billet valable pour deux personnes (le PMR et son accompagnant).
- Veiller à ce que tous les événements disposent de zones PMR

Information

- Mise en place d'une ligne téléphonique dédiée (conseils administratifs et prévention, lien entre les différents services concernés, difficultés de déplacement au sein de l'espace public MDPH, etc..) avec une formation spécifique préalable pour les agents.
- Rendre les sites internet et l'application accessibles aux personnes dont la vue est déficiente.
- Mise en place d'un mois dédié au handicap avec sensibilisation, partage, écoute...
- Mise en place d'une maison du handicap à partager avec la maison des aînés

RH

Veiller à ce qu'il y ait un référent handicap au sein du personnel de la métropole et de la mairie.

→ NOTRE OBJECTIF

Notre objectif est de favoriser l'autonomie et l'inclusion des personnes handicapées par des services adaptés et un accompagnement personnalisé.



Aînés, mieux les accompagner et améliorer leur quotidien

CONSTAT

Nos seniors ne sont pas suffisamment informés et accompagnés.

→ SOLUTIONS

Valoriser la place des seniors dans la société

- En créant une réserve de seniors actifs pouvant intervenir notamment dans les maisons pour tous afin de créer du lien intergénérationnel et d'entraide.
- En créant un conseil consultatif des seniors, composé de seniors et d'associations pour élaborer des projets et les financer.

Faciliter le maintien à domicile

- Développer les mises place d'un « accompagnement renforcé » à domicile des personnes âgées
- Sensibilisation des syndicats pour la mise en place d'ascenseurs et de monte-charges adaptés aux fauteuils roulants.

Lutter contre l'isolement

- Ouvrir les lieux de restauration collective aux seniors isolés.
 - Mise en place d'une ligne téléphonique figurant sur l'application ville de Montpellier et sur un site internet dédié (conseils administratifs et prévention, lien entre les différents services).
 - Développement de la vie sociale et éviter l'isolement
- Instaurer des lieux de rencontre animés dans l'espace public.
 - Création de la Maison de l'âge d'or
 - Mise en place d'une maison des aînés à partager avec la maison du handicap pour mieux informer les aînés de leurs droits et des recours dont ils disposent

Faciliter les déplacements

- Navette gratuite en centre- historique pour les seniors et personnes à mobilité réduite.
- Création de places de stationnements « seniors ».

→ NOTRE OBJECTIF

Notre objectif est d'améliorer la qualité de vie et prévenir l'isolement grâce à des aides à domicile, des services et activités adaptés.





ACTIONS SOCIALES

ACCOMPAGNER LES PLUS FAIBLES

Agir pour les plus vulnérables, ensemble !

Notre priorité, c'est de remettre l'humain au cœur de l'action publique, avec des solutions concrètes, accessibles et transparentes pour améliorer le quotidien des personnes concernées.

Renforcer le pouvoir d'achat des Montpelliérains !

- **Épiceries solidaires locales** : Travailler avec des producteurs locaux pour offrir des produits de qualité à prix solidaires.
- **Réduire les factures d'eau et d'énergie** : Compteurs individuels d'eau dans les logements collectifs et des contrats d'électricité avantageux pour tous.
- **Production d'un chauffage urbain financé par les datas center** : Réduction de la facture de chauffage de 25 %
- **Suivi personnalisé des consommations** : Notification pour alerter les foyers sur leur consommation d'eau afin de mieux maîtriser les dépenses.

Des actions sociales de proximité, adaptées à chacun !

- **Recentrer les CCAS sur l'essentiel** : Une analyse des besoins sociaux approfondie pour offrir des actions sociales efficaces.
- **Domiciliation des personnes sans abri** : Garantir un toit, un accès aux services sociaux et un accompagnement vers l'autonomie.
- **Suivi des bénéficiaires** : Mise en place d'un fichier actualisé pour offrir une aide sociale ciblée et pérenne.



Garantir leurs droits aux Montpelliérains

- **Guichet unique pour mieux orienter** : Accès direct aux meilleures associations et services publics pour un accompagnement sur mesure.
- **Une maison des associations dans chaque quartier** : un bureau pour chacune, une salle à partager pour les activités.
- **Regroupement des associations humanitaires** pour plus d'efficacité et une meilleure prise en charge des bénéficiaires.
- **Une plateforme locale de financement participatif**, connectée aux acteurs économiques du territoire, pour soutenir directement vos projets.
- Un accompagnement renforcé dans les démarches de subventions.
- **Une attribution transparente des subventions**, conditionnée par une garantie de leur bon usage, au service de l'intérêt général : finis les petits arrangements, place au projet !
- Des espaces dédiés sur l'espace public pour que sport et culture descendent dans la rue.
- **Un programme de réinsertion** avec les associations de protection animale, car elles aussi œuvrent pour l'humain.

Une ville solidaire, où chacun trouve sa place !

- **Notre engagement** : donner à chaque Montpelliérain la possibilité de vivre dans une ville où solidarité rime avec action concrète, efficiente et transparente.
- Ensemble, faisons de Montpellier une ville où l'humain passe avant tout !

➔ NOTRE OBJECTIF

Notre objectif est de promouvoir l'insertion, renforcer la cohésion sociale à travers des aides ciblées et des initiatives de proximité.