

ENERGIE BESPAREN IN ONS MUSEUM

en ook



ONZE KUNST BESCHERMEN

DE VERWARMING FLINK OMLAAG?

of **JEZELF WARM
HOUDEN?**



In ons museum experimenteren wij voorzichtig met een lagere temperatuur – onze kunst moet immers beschermd blijven. Thuis speelt een vergelijkbaar dilemma: bij een kamertemperatuur van ± 18 graden ontstaan schimmels en vochtproblemen sneller. Maar hoger stoken kost meer energie, letterlijk en figuurlijk. Hoe zoek jij de balans?

ONZE UITDAGING

“Het terugdraaien van de spreekwoordelijke radiatorknop in een museumgebouw als dat van ons is best ingewikkeld. Want kunst is kwetsbaar. Schilderijen, edelmetalen en papier reageren op de kleinste schommelingen in temperatuur en luchtvochtigheid. Te droog, en een paneel trekt krom. Te vochtig, en roestvorming treedt op.”

“Andere musea vertrouwen ons hun kunstwerken alleen toe als we goede omstandigheden kunnen garanderen. De richtlijnen voor temperatuur en luchtvochtigheid zijn gelukkig in ontwikkeling en geven steeds meer ruimte om mee te bewegen met de seizoenen. Wij blijven dan ook kleine experimenten doen om ons energieverbruik terug te dringen.”

MARIJE VAN TEAM COLLECTIEBEHEER

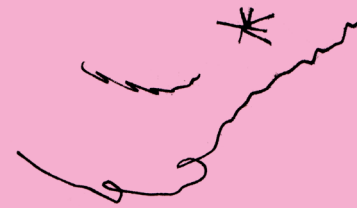
Al lange tijd werken we aan het terugdringen van ons energieverbruik, in onze museumzalen én in ons depot – de plek waar onze eigen kunst en de kunst die we in bruikleen hebben, worden opgeslagen. Maar energie besparen in een museum vol eeuwenoude kunst klinkt eenvoudiger dan het is. We leggen je graag uit waarom.

WAAR WE MEE BEZIG ZIJN

- We ontwikkelen een nieuw depot: energiezuinig, vol zonnepanelen en met een stabiel binnenklimaat voor onze waardevolle kunst
- We delen onze testresultaten met andere musea wereldwijd en ondersteunen de ontwikkeling van versoepelde museale richtlijnen

WAT WE HEBBEN BEREIKT

- We hebben zonnepanelen geïnstalleerd op onze daken en in het glas van ons café
- Alle verlichting in het Stallengebouw is vervangen door LED; de rest volgt binnenkort
- We experimenteren met het 's nachts uitzetten van onze klimaatinstallaties



EEN MONUMENTAAL PAND VERDUURZAMEN

en ook



ONZE DEUREN OPEN HOUDEN VOOR BEZOEKERS

JE HUIS VERDUURZAMEN?

of

JE PORTEMONNEE BESCHERMEN?



Warmtepomp, dakisolatie, dubbel glas, verduurzamen loont op de lange termijn, maar de investering is hoog. De terugverdientijd is vaak vijf tot vijftien jaar. Niet iedereen heeft dat geld, of die zekerheid. Hoe weeg jij de duurzame ambitie af tegen wat nu financieel haalbaar is voor jou?

ONZE UITDAGING

“Verbouwen klinkt rechttoe rechtaan, totdat je een tentoonstellingsprogramma hebt dat jaren vooruit is gepland. We moeten duurzaamheidsmaatregelen treffen op plekken waar continu exposities worden gehouden. En zomaar een zaal sluiten of een opening verzetten – dat gaat helaas niet.”

“Het tempo waarin we onze panden kunnen moderniseren, is dus afhankelijk van meerdere agenda's: die van Centraal Museum, die van de gemeente én die van bouwbedrijven. Dat vraagt om goede afstemming en een flinke portie geduld, van alle betrokken partijen.”

WILLEMIJN VAN TEAM FACILITAIR

Centraal Museum is het oudste stedelijk museum van Nederland, gehuisvest in een verzameling historische panden met monumentale status. Die rijke geschiedenis koesteren we. Tegelijk willen we ons museum toekomstbestendig maken. Daarom werken we samen met Gemeente Utrecht - eigenaar van onze panden - aan het treffen van bouwkundige duurzaamheidsmaatregelen. Stap voor stap.



WAAR WE MEE BEZIG ZIJN

- Van oktober 2026 tot oktober 2027 moderniseren we onze entree: deze Middeleeuwse Vleugel krijgt een nieuw dak, isolatie, achterzetbeglazing en een warmtepompinstallatie
- We werken aan een warmte-koudeopslag (WKO) installatie: putten in de grond die verwarming én koeling leveren, zodat chemische koelinstallaties overbodig worden
- We blijven nauw samenwerken met Gemeente Utrecht en zorgen dat onze programmering en hun planning steeds beter op elkaar aansluiten

WAT WE HEBBEN BEREIKT

- Een grondige inventarisatie van ons hele gebouwencomplex bracht in kaart welke aanpassingen mogelijk én nodig zijn
- Op basis hiervan ligt er nu een vierjarig plan: we gaan per gebouwdeel aan de slag
- Ons Collectiegebouw is grootschalig aangepakt, met een nieuw geïsoleerd dak inclusief zonnepanelen en warmtepomp in de kelder
- De Stallen zijn voorzien van isolerende voorzetwanden en geïsoleerde leidingen om warmteverlies te voorkomen

PLANTAARDIG MENU IN ONS CAFÉ

en ook



TEVREDEN GASTEN

KOEMELK?

of

HAVERMELK?



Koemelk vraagt aantoonbaar meer water dan de meeste plantaardige alternatieven, vaak een veelvoud (2 tot 20 keer zoveel), afhankelijk van regio en productiewijze. Havermelk gebruikt in vergelijking aanzienlijk minder water, al is de footprint niet verwaarloosbaar: schattingen liggen rond enkele honderden liters per liter product. Daarmee zit havermelk doorgaans lager dan koemelk en vaak ook onder amandelmelk, die juist opvalt door hoog watergebruik in droge teeltgebieden. Sojamelk scoort in veel gevallen het gunstigst, mits ontbossing geen rol speelt. Duurzaamheid draait dus om keuzes en afwegingen. Hoe vind jij de balans in je glas?

Bron: [\[ourworldindata.org\]](https://ourworldindata.org) [\[scienceinsights.org\]](https://scienceinsights.org) [\[liquidinsider.com\]](https://liquidinsider.com).

ONZE UITDAGING

“Onze keuze voor een volledig plantaardig menu levert verrassend mooie en smaakvolle gerechten op. Af en toe krijgen we in eerste instantie kritische reacties van bezoekers die nog weinig ervaring hebben met plantaardig eten, maar in de meeste gevallen lopen juist deze mensen zeer tevreden weer naar buiten. Op die manier zijn we als museumcafé – net als in het museum zelf – bezig met het verruimen van de blik van onze bezoekers.”

MAURICE VAN TEAM HORECA



WAAR WE MEE BEZIG ZIJN

- Nog één testperiode met een nieuw plantaardig menu: als die slaagt, dan houden we deze koers definitief vast
- We voeren gesprekken met groothandel Sligro om meer lokale en milieuvriendelijke producten in te kopen

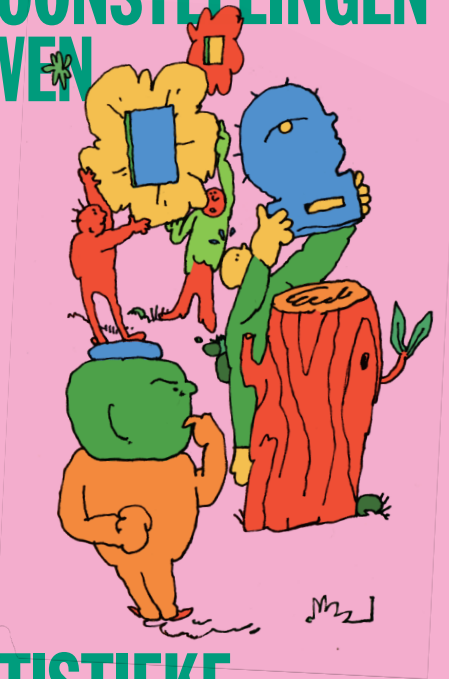
Ons café biedt meer dan alleen een koffie- of lunchpauze – ook hier willen we onze bezoekers inspireren. Daarom is onze menukaart gebaseerd op een lopende tentoonstelling, met ingrediënten en gerechten die passen bij het thema. De tentoonstelling *Getekend, de Natuur* was de aanleiding om over te stappen naar een volledig plantaardig menu. En die stap willen we niet meer terugdraaien.

WAT WE HEBBEN BEREIKT

- Sinds 2023 is onze catering en het aanbod in ons café volledig vegetarisch en sinds 2025 volledig plantaardig: geen vlees, vis en zuivel meer dus
- Groenten van *De Veldkeuken* en wijnen van onze lokale wijnwinkel *Grape District* – we werken zoveel mogelijk met lokale leveranciers
- We gebruiken uitsluitend schoonmaakmiddelen van *Diversey* met het milieukeurmerk SVANEN of EU Ecolabel
- Sinaasappelschillen en koffiedik worden opgehaald door onze afvalpartner *Oscar Circulair* en verwerkt tot nieuwe grondstoffen
- Circulariteit zie je terug op ons terras: het design meubilair is gemaakt van gerecyclede visnetten (*Circuform*), plastic afval uit ziekenhuizen (*Ecopixel*), of vurenhout gebruikt bij meubeltransport (*HAY*)

HERBRUIKBARE TENTOONSTELLINGEN BOUWEN

en ook



ARTISTIEKE VRIJHEID GEVEN AAN ONTWERPERS

TRENDS VOLGEN?

of

KIEZEN VOOR TIJDLOOS?

In Europa wordt jaarlijks 11 miljard kilo aan meubels weggegooid, waarvan 90% wordt verbrand¹. De spullen die in de grofvuilcontainer op de milieustraat worden gegooid, zijn dan ook het meest lastig om te recyclen. Hoe je je huis inricht, doet er dus toe. Ga jij mee met trends – met het risico dat je items over een tijdje zat bent, kies je voor tijdloos of shop je tweedehands?

¹ <https://thesubstitute.nl/de-impact-van-je-interieur/>

ONZE UITDAGING

“Achter elke tentoonstelling gaan maanden werk schuil van curators, ontwerpers en bouwers. Ontwerpers worden gekozen om hun eigen stempel, maar die artistieke vrijheid betekent dat hergebruik van materialen niet altijd vanzelfsprekend is.

Voor *Getekend, de Natuur* werden bijvoorbeeld grote vitrines van massief eiken op maat gemaakt. Prachtig, maar door hun specifieke formaat nauwelijks herbruikbaar. Waren ze kleiner geweest, dan hadden we ze vaker kunnen inzetten. Dit soort lessen nemen we steeds beter mee in nieuwe tentoonstellingen.”

MARTIJN VAN TEAM TENTOONSTELLINGSBOUW

Pakweg elke vijf maanden bouwen we een nieuwe tentoonstelling. Dat begint met nieuwe wanden, vitrines en bordjes, en eindigt doorgaans met twee goed gevulde afvalcontainers. Als museum willen we natuurlijk zorgvuldig met spullen omgaan. Maar we willen óók verrassen, met onze kunst, met verhalen en met de manier waarop een tentoonstelling wordt vormgegeven. Die twee ambities zitten elkaar soms in de weg.



WAAR WE MEE BEZIG ZIJN

- We realiseren meer opslagcapaciteit, zodat we grote en kleine tentoonstellingsonderdelen kunnen bewaren en later hergebruiken
- We voeren met ontwerpers en curatoren steeds vaker het gesprek over duurzaamheid en ‘modulariteit’: het creëren van onderdelen die uit en in elkaar kunnen worden gezet
- We verkennen manieren om met ontwerpers contractuele afspraken te maken over hergebruik van materialen en maatvoering

WAT WE HEBBEN BEREIKT

- Wandpanelen die gemaakt zijn voor *Good Mom, Bad Mom* worden volledig hergebruikt voor toekomstige tentoonstellingen, zoals *Graffiti*
- We zijn aangesloten bij *Museumgoed* en *Jutplaats*: dit zijn platformen waar musea tentoonstellingsmaterialen aanbieden en uitwisselen
- Materialen die we niet hergebruiken geven we onder andere aan circulaire partners zoals *Buurman Utrecht*, zodat ze een tweede leven krijgen

ONS GREEN KEY KEURMERK BEHOUDEN

en ook



NIET WILLEN 'GREENWASHEN'

EEN KEURMERK BLIND VERTROUWEN?

of

JE VERDIEPEN IN WAT HET BETEKENT?



Het is knap lastig om een goed keurmerk en een marketingtruc van elkaar te onderscheiden. Gelukkig komt daar in 2026 verandering in: nieuwe Europese regels verbieden vage claims zoals 'groen' of 'milieuvriendelijk' zolang daar geen concreet bewijs voor wordt gegeven. Tot die tijd: vertrouw jij een groen logo blindelings of kijk je verder dan je neus lang is?

ONZE UITDAGING

“Green Key is voor ons een goede stok achter de deur geweest: het dwingt je om concrete maatregelen te nemen en daarover transparant te zijn. Maar het keurmerk zoomt vooral in op praktische, meetbare activiteiten: welke schoonmaakproducten gebruik je, hoe zuinig zijn je kranen, welke energiebesparende maatregelen heb je getroffen?”

“Dat zijn zeker relevante zaken, maar het zorgt er nog niet altijd voor dat duurzaamheid in elke beslissing wordt meegenomen. We hebben dan wel een groen label bij ons ingang hangen, maar we willen ook eerlijk blijven. De echte uitdaging is niet het label, maar de cultuurverandering die nodig is. Met nieuw beleid en aangepaste interne processen zetten we die verandering in gang.”

WILLEMIJN VAN TEAM FACILITAIR

WAAR WE MEE BEZIG ZIJN

- We willen Green Key Goud ook behalen voor ons nijntje museum
- We rollen intern ons nieuwe inkoopbeleid uit: duurzaamheid (naast *prijs* en *kwaliteit*) is één van de drie criteria waarop offertes worden beoordeeld
- Duurzaamheid speelt een steeds grotere rol in de bouw van tentoonstellingen
- Communicatie over duurzaamheid wordt óók beloond in de Green Key certificering, maar daar moeten we nog stappen in zetten

Sinds 2012 heeft Centraal Museum een Green Key Goud: het hoogste niveau van een bekend duurzaamheidskeurmerk voor de toeristische en recreatieve sector. Green Key heeft ervoor gezorgd dat we belangrijke stappen zijn gaan nemen rondom duurzaamheid. Maar eerlijk is eerlijk: we hebben nog genoeg stappen te zetten en willen ons niet duurzamer voordoen dan we zijn. Dat heet ‘greenwashen’ en daar doen we niet aan mee.



WAT WE HEBBEN BEREIKT

- Een interne werkgroep houdt zich actief bezig met het behouden van de Green Key Goud certificering
- In 2025 hebben we opnieuw de Green Key Goud certificering behaald, met een hoger puntenaantal dan de vorige certificering. Dit kwam doordat we:
 - Groene stroom inkopen en gebruiken
 - Meer milieuvriendelijke schoonmaakmiddelen inkopen en gebruiken
 - Zijn gaan werken met herbruikbare bekertjes
 - Een groot deel van de verlichting hebben vervangen door LED

MAATSCHAPPELIJKE THEMA'S OP DE AGENDA

en ook



KUNSTWERKEN LATEN OVERVLIEGEN

VOOR EEN BIJZONDERE ERVARING REIZEN?

of

DICHTER BIJ HUIS BLIJVEN?

Een verre reis kan onvergetelijk zijn. Tegelijkertijd heeft vliegen een grote klimaatimpact, iets waar steeds meer mensen bewust mee omgaan. Net als wij afwegen of een kunstwerk de vlucht waard is, maak jij je eigen afweging. Hoe leg jij die balans?

ONZE UITDAGING

"Soms wil je een stuk laten reizen omdat het een belangrijk maatschappelijk thema dient; bijvoorbeeld om het verhaal van vrouwelijke makers uit de 17^e eeuw te vertellen. Dan ben ik bereid om ecologische overwegingen iets meer te laten varen. Ergens denk ik soms ook: ik haal die werken liever naar één plek in Utrecht, dan dat dertig mensen naar Amerika vliegen om ze daar te zien. Tegelijkertijd weet ik dat we hier eerlijk over moeten zijn. We meten de uitstoot van onze transporten nog niet precies en dat is iets wat ons kan helpen om soms andere keuzes te maken."

BART, ARTISTIEK DIRECTEUR

Bij Centraal Museum willen we de verhalen vertellen die ertoe doen, vaak met een maatschappelijk tintje. Daarvoor werken we met bruiklenen: kunstwerken die we van andere musea lenen. Hoe unieker en relevanter het werk, hoe sterker het verhaal wordt. Maar een kunstwerk dat vanuit New York of Tokio naar Utrecht reist, laat natuurlijk wel een ecologische voetafdruk achter. Daar proberen we bewust mee om te gaan.



WAAR WE MEE BEZIG ZIJN

- Voetafdruk in kaart brengen: we weten hoeveel kunstwerken we transporteren, maar nog niet wat de precieze CO₂-uitstoot daarvan is
- We verkennen voorzichtig of we per tentoonstelling, naast een financieel budget, ook een CO₂-budget kunnen introduceren
- We zoeken bewuster naar bruiklenen in de buurt, want een goed kunstwerk hoeft niet per se van ver te komen

WAT WE HEBBEN BEREIKT

- Voor elke nieuwe tentoonstelling wordt er naar verschillende duurzaamheidsaspecten gekeken, waaronder de vliegbewegingen
- Vroeger reisde er altijd een fysieke koerier mee met een kunstwerk; tegenwoordig doen we de begeleiding waar mogelijk digitaal, met conditiechecks op afstand
- Slim combineren van transporten waar mogelijk: als meerdere musea kunstwerken uit dezelfde regio lenen, bundelen we die in één transport

BETEKENISVOL AANBOD IN DE MUSEUMWINKEL

en ook



OMZETDOELEN HALEN

IETS MOOIS MEENEMEN?

of

NIETS KOPEN?



Het mooiste souvenir heeft geen verpakking. Maar soms wil je gewoon iets tastbaars van een bijzonder bezoek. Wanneer is consumeren een bewuste keuze, en wanneer is het een gewoonte?

ONZE UITDAGING

"De museumwinkel speelt een belangrijke rol in de eigen inkomsten van het museum. Tegelijkertijd realiseren we ons dat volledig duurzaam zijn in theorie zou betekenen dat we niets meer verkopen – elke vorm van consumeren heeft immers impact op onze planeet. Toch willen we bezoekers iets moois meegeven na hun bezoek én lokale Utrechtse makers een podium bieden. Die combinatie zorgt soms voor spanning tussen duurzaam inkopen en het behalen van onze omzetdoelen. Binnen die spanning proberen we steeds opnieuw een zorgvuldige, evenwichtige keuze te maken: zo verantwoord mogelijk inkopen, binnen de kaders van onze commerciële verantwoordelijkheid."

WILLEMIJN VAN TEAM MUSEUMWINKEL

WAAR WE MEE BEZIG ZIJN

- Wanneer maken we écht een verantwoorde keuze en wanneer doen we het (nog) niet goed genoeg? Die vragen stellen we onszelf telkens opnieuw
- We zoeken naar manieren om bezoekers beter te informeren over de herkomst en duurzaamheid van ons aanbod
- Een wens? Meer opslagruimte realiseren om grotere aantallen te kunnen bestellen, zodat we transportkilometers én verpakkingsmateriaal verminderen



Net als de meeste musea in Nederland is Centraal Museum afhankelijk van publiek geld. Eigen inkomsten, uit bijvoorbeeld onze museumwinkel, zijn daarom belangrijk voor onze financiële positie. Met producten die we in samenwerking met lokale makers en kunstenaars laten maken, is onze winkel een verlengstuk van de tentoonstellingen in het museum. En ook al maken we bewuste keuzes, we stimuleren bezoekers om te consumeren. En dat vinden we soms knap lastig.

WAT WE HEBBEN BEREIKT

- Ongeacht de kleinere marge, geven we een podium aan lokale makers, zoals *Noest Hout*, *EchtWaar* en *De Katoenfabriek*
- We onderzoeken waar producten vandaan komen, hoe ze worden gemaakt en of ze bepaalde keurmerken hebben, zoals biologisch of OEKO-TEX
- We vragen bezoekers om een kleine bijdrage voor een tasje
- We werken met papieren tasjes en ons inpakpapier is gemaakt van suikerbietenpulp, een reststroom van suikerbietenproductie
- We printen kleine, zwart-wit tickets in plaats van grotere varianten in kleur, om papier- en inktverbruik te verkleinen

DOEN WAT GOED VOELT

en ook



WETEN (EN METEN) WAT ÉCHT WERKT

JEZELF WASSEN MET EEN BLOK ZEEP?

of

KORTER ONDER DE DOUCHE?



Een zeepblok, bamboe tandenborstel, shampoo in een recyclebare fles - bewuste keuzes die voelen als een stap in de goede richting. En dat zijn ze ook. Maar wist je dat 86% van de impact in de badkamer komt van warm waterverbruik, tegen 3% van beautyproducten? Kleine keuzes doen ertoe - én het loont om te weten waar de grootste winst zit. Wat weet jij van je eigen impact?

ONZE UITDAGING

“Veel van wat we doen, voelt goed en logisch: minder werpmateriaal, lokaal inkopen, zonnepanelen op het dak. Maar of die keuzes ook de meeste impact hebben? Dat weten we nog niet precies. Onze CO₂-meting dekt nog niet alles: we meten nu onze directe uitstoot (zoals die van ons pand). Onze indirecte uitstoot – de uitstoot van onze keten, waaronder die van leveranciers, bezoekers en transporten – nemen we nog niet mee. Terwijl daar vaak zo'n 90% van de impact zit. Zodra we die data hebben, weten we pas écht welke duurzaamheidsmaatregelen nodig zijn om onze ecologische impact terug te draaien. Daar moeten we snel mee aan de slag.”

MARIJE VAN TEAM DATA & ONDERZOEK

WAAR WE MEE BEZIG ZIJN

- Naast onze *directe* uitstoot willen we ook onze *indirecte* uitstoot in kaart brengen: die van leveranciers, bezoekers en transporten
- We onderzoeken hoe bezoekers naar het museum komen en hoe we duurzamer vervoer kunnen stimuleren
- We willen bijhouden wat we doen én meten wat het effect van die maatregelen is op onze ecologische impact

Als je je impact op de planeet serieus wilt verkleinen, helpt het om die meetbaar te maken. Pas als je weet waar de grootste winst te behalen valt, kun je aan de juiste knoppen draaien. Bij Centraal Museum doen we best veel en we doen het met overtuiging. Maar veel van onze keuzes zijn gebaseerd op ons onderbuikgevoel: wat voelt logisch en goed? En soms is het antwoord op die vraag voor iedereen anders.



WAT WE HEBBEN BEREIKT

- Sinds drie jaar brengen we onze directe CO₂-voetafdruk in kaart via de *Milieubarometer*
- We werken aan het verzamelen van betrouwbare data, zodat onze CO₂-metingen kwalitatief gezien steeds beter worden
- Vanaf 2024 publiceren we onze CO₂-rapportage in de jaarrekening, die wordt gedeeld met bezoekers, partners en de gemeente
- We hebben in 2025 een duurzaamheidsassessment gedaan onder begeleiding van Bee Improve