

Den periodiske disclosure

Periodisk offentliggørelse af oplysninger om finansielle produkter, jf. artikel 8, stk. 1, 2 og 2a, i forordning (EU) 2019/2088 og artikel 6, stk. 1, i forordning (EU) 2020/852

Produktnavn: Pensionspakken (pr. 31. december 2025)

Identifikator for juridiske enheder (LEI-kode): 213800DWGI8JUAGVUZ17

Miljømæssige og/eller sociale karakteristika

Ved "**bæredygtig investering**" forstås en investering i en økonomisk aktivitet, der bidrager til et miljømæssigt eller socialt mål, forudsat at investeringen ikke i væsentlig grad skader miljømæssige eller sociale mål, og at de virksomheder, der investeres i, følger god ledelsespraksis.

EU-klassificeringssystemet er et klassificeringssystem, der er fastsat i forordning (EU) 2020/852, og som opstiller en liste over **miljømæssigt bæredygtige økonomiske aktiviteter**.

I nævnte forordning er der ikke fastsat en liste over socialt bæredygtige økonomiske aktiviteter.

Bæredygtige investeringer med et miljømål kan være i overensstemmelse med klassificeringssystemet eller ej.

Harve dette finansielle produkt et bæredygtigt investeringsmål?

[sæt kryds, og angiv, hvis det er relevant, den procentdel, der repræsenterer minimumstilsagnet om bæredygtige investeringer]

Ja

Nej

Det foretog **bæredygtige investeringer med et miljømål: ____ %**

i økonomiske aktiviteter, der kvalificerer som miljømæssigt bæredygtige i henhold til EU-klassificeringssystemet

i økonomiske aktiviteter, der ikke kvalificerer som miljømæssigt bæredygtige i henhold til EU-klassificeringssystemet

Det foretog **bæredygtige investeringer med et socialt mål: ____ %**

Det fremmede **miljømæssige/ sociale (M/S) karakteristika**, og selv om det ikke havde en bæredygtig investering som mål, havde det en andel af bæredygtige investeringer på 10,4 %

med et miljømål i økonomiske aktiviteter, der kvalificerer som miljømæssigt bæredygtige i henhold til EU-klassificeringssystemet

med et miljømål i økonomiske aktiviteter, der ikke kvalificerer som miljømæssigt bæredygtige i henhold til EU-klassificeringssystemet

med et socialt mål

Det fremmede M/S-karakteristika, men **foretog ikke nogen bæredygtige investeringer**



I hvilket omfang blev de miljømæssige og/eller sociale karakteristika, der fremmes af dette finansielle produkt, opfyldt.

Bæredygtighedsindikatorer måler, hvordan de miljømæssige eller sociale karakteristika, der fremmes af dette finansielle produkt, opnås.

PBU's pensionsprodukt investeres uden bindende miljømæssige eller sociale investeringsmål. PBU har en ambition om at fremme sociale karakteristika gennem fokus på arbejdsforhold og arbejdstagerrettigheder i de virksomheder, vi investerer i, herunder at virksomhederne anerkender arbejdstagernes ret til at organisere sig og, at der aktivt arbejdes mod at eliminere børnearbejde. Derudover kommer PBU's sociale fokus til udtryk gennem fokus på, at virksomhederne betaler deres retmæssige skat, som er nødvendig for at opretholde basale samfundsfunktioner. PBU arbejder desuden med en klimastrategi, hvor PBU skal være CO₂-neutral i 2050, hvilket effektueres ved måling og rapportering på porteføljens CO₂-aftryk, klimarelaterede virksomhedsdialoger og grønne investeringer.

● *Hvordan klarede bæredygtighedsindikatorerne sig?*

Produktet efterlever PBU's eksklusionskriterier, som er kontroversielle våben og tærskelværdier for fossile selskaber, oliesand og udvinding og anvendelse af termisk kul.

Gennem den løbende ESG-screening og dialog med investeringsselskaber og forvaltere, har PBU bidraget til at sætte fokus på selskabernes respekt for internationale normer og principper samt identifikation af særlige klimarisici. Herunder indgår fokus på god selskabsledelse hos virksomhederne, hvor også stemmeafgivelse til virksomhedernes generalforsamlinger er blevet anvendt som værktøj under aktivt ejerskab.

Endelig har PBU fokus og screening på skat, og på at PBU svarer skat lokalt efter gældende regler og ikke medvirker til aggressiv skatteplanlægning og til skattespekulation.

● *...og sammenlignet med tidligere perioder?*

PBU anvender udvalgte bæredygtighedsindikatorer til at måle, at pensionsproduktet bidrager med at fremme miljømæssige og sociale bæredygtighedsforhold, og at der tages hensyn til negativ indvirkning på bæredygtighed i investeringsbeslutningerne. Indikatorerne fremgår i følgende afsnit og angiver bl.a. nogle af de indikatorer, som indgår i den årlige rapportering "Erklæring om investeringsbeslutningernes vigtigste negative indvirkninger på bæredygtighedsfaktorer".

Indikatorerne er udvalgt til at afspejle de sociale og miljømæssige forhold, som i PBU tillægges stor vægt, og hvor datakvaliteten vurderes tilstrækkelig, og datadækningen gør indikatoren tilpas relevant.

Udviklingen i bæredygtighedsindikatorerne er et resultat af både ESG-screening før og efter investeringsbeslutningen i kombination med aktivt ejerskab, som ikke nødvendigvis bliver afspejlet i en enkeltstående periode.

I 2024 skærpede PBU kriterierne til vores fossile eksponering, hvilket har haft en positiv indvirkning på de målte CO₂-udledninger. I 2025 overgik PBU til benchmarknær investeringsstrategi, hvilket blandt andet har medvirket til en stigning i CO₂-udledningerne på grund af højere eksponering mod energisektoren. PBU har tærskelværdier for selskaber involveret i udvinding af termisk kul, oliesand og anvendelse af kul til elproduktion, som medvirker til at fremme de miljømæssige bæredygtighedsindikatorer.

De sociale indikatorer fremmes blandt andet ved, at der ikke investeres i virksomheder, som udvikler, producerer, vedligeholder eller sælger klyngeammunition, landminer, atomvåben, hvid fosfor samt biologiske og kemiske våben.

Bæredygtighedsindikator	Parameter	Enhed	Indvirkning 2025	Indvirkning 2024	
Miljømæssig bæredygtighedsindikator	Drivhusgasemissioner	CO ₂ e (scope 1 +2)	Ton	439.805	245.428
Miljømæssig bæredygtighedsindikator	CO ₂ -aftryk	CO ₂ e (scope 1 +2) pr. investeret mio. kr.	Ton pr. mio. kr.	4,5	3,4
Miljømæssig bæredygtighedsindikator	Eksponering for virksomheder, der er aktive i sektoren for fossile brændstoffer (PAI, skema 1, nr. 4)		Procent	9,15 %	6,76 %
Miljømæssig bæredygtighedsindikator	Investeringer i virksomheder uden initiativer til reduktion af CO ₂ -emissioner (PAI, skema 2, nr. 4)	Andel af investeringer i investeringsmodtagende virksomheder uden initiativer til reduktion af CO ₂ -emissioner med henblik på tilpasning til Parisaftalen	Procent	39,7 %	34 %
Social bæredygtighedsindikator	Overtrædelser af FN Global Compact-principper og Organisationen for Økonomisk Samarbejde og Udviklings (OECD's) retningslinjer for multinationale virksomheder (PAI, skema 1, nr. 10)	Andel af investeringer i investeringsmodtagende virksomheder, der har været involveret i overtrædelser af FN Global Compact-principper eller OECD's retningslinjer for multinationale virksomheder	Procent	0 %	0 %
Social bæredygtighedsindikator	Mangel på processer og overholdelsesmekanismer til overvågning af overholdelsen af FN Global Compact-principper og OECD's retningslinjer for multinationale virksomheder (PAI, skema 1, nr. 11)	Andel af investeringer i investeringsmodtagende virksomheder uden politikker for overvågning af overholdelsen af FN Global Compact-principper eller OECD's retningslinjer for multinationale virksomheder eller mekanismer til behandling af klager med henblik på at imødegå overtrædelser af FN Global Compact-principper eller OECD's retningslinjer for multinationale virksomheder	Procent	1,8 %	0,5 %*
Social bæredygtighedsindikator	Eksponering for kontroversielle våben (personelminer, klyngeammunition, kemiske våben og biologiske våben) (PAI, skema 1, nr. 14)	Andel af investeringer i investeringsmodtagende virksomheder, der er involveret i fremstilling eller salg af kontroversielle våben	Procent	0 %	0 %
Social bæredygtighedsindikator	Investeringsmodtagende lande forbundet med krænkelse af sociale rettigheder (statsobligationer) (PAI, skema 1, nr. 16)	Antallet af investeringsmodtagende lande forbundet med krænkelse af sociale rettigheder, som omhandlet i internationale traktater og konventioner, FN's principper og i givet fald national lovgivning	Lande	0	1**
Social bæredygtighedsindikator	Antal identificerede tilfælde af alvorlige menneskerettighedsrelaterede problemer og hændelser (PAI, skema 3, nr. 14)	Antal tilfælde af alvorlige menneskerettighedsrelaterede problemer og hændelser i forbindelse med de investeringsmodtagende virksomheder på grundlag af et vægtet gennemsnit	Antal	0	0

* Bemærk ændret opgørelsesmetode, som i 2023 og 2022 kun omfattede selskabernes tilslutning til FN Global Compact, men dækker bredere ift. politikker og monitoreringssystemer.

** Knytter sig til sanktioner rettet imod 2 navngivne repræsentanter for det tyrkiske nationale olie- og gasselskab TPAO. Det har ikke betydning for PBU's investering i tyrkiske statsobligationer.

De vigtigste negative indvirkninger er investeringsbeslutningernes betydeligste negative indvirkninger på bæredygtighedsfaktorer i forbindelse med miljømæssige, sociale og personalemæssige spørgsmål, respekt for menneskerettighederne, bekæmpelse af korrupsion og bekæmpelse af bestikkelse.

● **Hvad var målene for de bæredygtige investeringer, som det finansielle produkt delvis foretog, og hvordan bidrog de bæredygtige investeringer til sådanne mål?**

Produktet har ikke bindende mål for bæredygtige investeringer.

● **Hvordan skadede de bæredygtige investeringer, som det finansielle produkt delvis foretog, ikke i væsentlig grad nogen af de miljømæssige eller sociale bæredygtige investeringsmål?**

Bæredygtige investeringer blev vurderet ud fra princippet om ikke at gøre væsentlig skade på baggrund af bæredygtighedsdata og screeningskriterier via ekstern dataleverandør givet de specifikke bæredygtige aktiviteter. Investeringer i selskaber, der var involveret i alvorlige kontroverser, havde væsentlige brud på internationale normer eller aktiviteter i strid med eksklusionskriterierne for tobak eller var involveret i kontroversielle våben, blev ikke anset for at opfylde kravene til bæredygtige investeringer.

Hvordan blev der taget hensyn til indikatorer for negative indvirkninger på bæredygtighedsfaktorer?

Relevante indikatorer indgik som en del af investerings- og overvågningsprocessen gennem anvendelse af eksterne ESG-data og interne kvalitative vurderinger. Selskaber med væsentlige negative påvirkninger eller utilstrækkelig håndtering af identificerede bæredygtighedsrisici kunne blive underlagt skærpet overvågning, aktivt ejerskab eller eksklusion afhængigt af påvirkningens karakter og omfang.

Var de bæredygtige investeringer i overensstemmelse med OECD's retningslinjer for multinationale virksomheder og FN's vejledende principper om erhvervslivet og menneskerettigheder?

De bæredygtige investeringer blev vurderet i forhold til overholdelse af OECD's retningslinjer for multinationale virksomheder og FN's vejledende principper om erhvervslivet og menneskerettigheder.

EU-klassificeringssystemet fastsætter et princip om ikke at gøre væsentlig skade, hvorved investeringer, der er i overensstemmelse med klassificeringssystemet, ikke i væsentlig grad bør skade målene i EU's klassificeringssystem, og der er specifikke EU-kriterier.

Princippet om ikke at gøre væsentlig skade gælder kun for de investeringer, der ligger til grund for det finansielle produkt, og som tager højde for EU-kriterierne for miljømæssigt bæredygtige økonomiske aktiviteter. De investeringer, der ligger til grund for den tilbageværende andel af dette finansielle produkt, tager ikke højde for EU-kriterierne for miljømæssigt bæredygtige økonomiske aktiviteter.

Andre bæredygtige investeringer må heller ikke i væsentlig grad skade miljømæssige eller sociale mål.



Hvordan tog dette finansielle produkt hensyn til de vigtigste negative indvirkninger på bæredygtighedsfaktorer?

Målet for PBU's pensionsprodukt er at opnå bedst mulige investeringsafkast under hensyntagen til investeringernes miljømæssige, sociale og ledelsesmæssige bæredygtighedsforhold, som derfor indgår både før og efter investeringsbeslutningsprocessen.

PBU's due diligence tager hensyn til de vigtigste negative indvirkninger på bæredygtighedsfaktorer ved, at der gennem hele investeringsprocessen identificeres og håndteres bæredygtighedsfaktorer og -risici. Det betyder, at PBU indarbejder væsentlige miljømæssige og sociale forhold samt god ledelsespraksis i investeringsanalyser og -beslutninger, når eksterne forvaltere udvælges til at investere på vegne af PBU. Investeringerne er

efterfølgende genstand for en løbende overvågning af deres overholdelse af internationalt anerkendte bæredygtighedsgrundlag forankret i FN Global Compact og OECD's retningslinjer for multinationale selskaber.

PBU agerer som aktiv ejer, og det sker med baggrund i tilslutningen til Principles for Responsible Investment (PRI), som er seks FN-støttede principper for ansvarlig investering. PBU udøver aktivt ejerskab gennem dialog med forvaltere og/eller direkte med investerings-selskaberne. Derudover stemmer PBU til investerings-selskabernes generalforsamlinger og arbejder desuden inden for visse investeringsrestriktioner, besluttet i bestyrelsen, som har til formål at minimere de væsentligste negative bæredygtighedsindvirkninger.



Hvad var dette finansielle produkts største investeringer?

Listen omfatter de investeringer, der **udgjorde den største andel af det finansielle produkts investeringer** i referenceperioden: 01.01.2025 til 31.12.2025

Største investeringer	Sektor	Vægt	Land
NVIDIA CORPORATION	Fremstillingsaktiviteter	3,0 %	USA
ALPHABET INC.	Information og kommunikation	2,9 %	USA
MICROSOFT CORPORATION	Information og kommunikation	2,7 %	USA
APPLE INC.	Fremstillingsaktiviteter	2,6 %	USA
META PLATFORMS, INC.	Information og kommunikation	1,5 %	USA
BROADCOM INC.	Fremstillingsaktiviteter	1,3 %	USA
VISA INC.	Finansierings- og forsikringsaktiviteter	1,0 %	USA
4% NYK E MTG 2056 (Realkredit)	Finansierings- og forsikringsaktiviteter	1,0 %	DK
JPMORGAN CHASE & CO.	Finansierings- og forsikringsaktiviteter	0,9%	USA
COSTCO WHOLESALE CORPORATION	Engroshandel og detailhandel	0,7 %	USA
5.00% 5NYK01EA53 53 (Realkredit)	Finansierings- og forsikringsaktiviteter	0,7 %	DK
MASTERCARD INCORPORATED	Finansierings- og forsikringsaktiviteter	0,7 %	USA
1.00% 1NYK13Hja31D 31 (Realkredit)	Finansierings- og forsikringsaktiviteter	0,7 %	DK
ELI LILLY AND COMPANY	Fremstillingsaktiviteter	0,7 %	USA
TAIWAN SEMICONDUCTOR MANUFACTURING COMPANY LIMITED	Fremstillingsaktiviteter	0,6 %	Taiwan



Hvilken andel udgjorde bæredygtighedsrelaterede investeringer?

83 % af produktet levede op til M/S karakteristika, med 17 % allokeret i Andet.

Allokeringen i Andet omfatter likvider, sikkerhedsstillelser, afdækning o.lign. samt statsobligationer og realkreditobligationer, hvor datadækningen vedrørende miljømæssige og sociale karakteristika ikke er tilstrækkelig.

Aktivallokering beskriver andelen af investeringer i specifikke aktiver.

For at være i overensstemmelse med EU-klassificeringssystemet omfatter kriterierne for fossilgas begrænsninger for emissioner og overgang til fuldt vedvarende energi eller kulstoffattige brændstoffer inden udgangen af 2035. **For atomenergi** indeholder kriterierne omfattende sikkerheds- og affaldshåndteringsregler.

Mulighedsskabende aktiviteter gør det direkte muligt for andre aktiviteter at yde et væsentligt bidrag til et miljømål.

Omstillingsaktiviteter er aktiviteter, for hvilke der endnu ikke findes kulstoffattige alternativer, og som bl.a. har drivhusgasemissionsniveauer, der svarer til de bedste resultater.

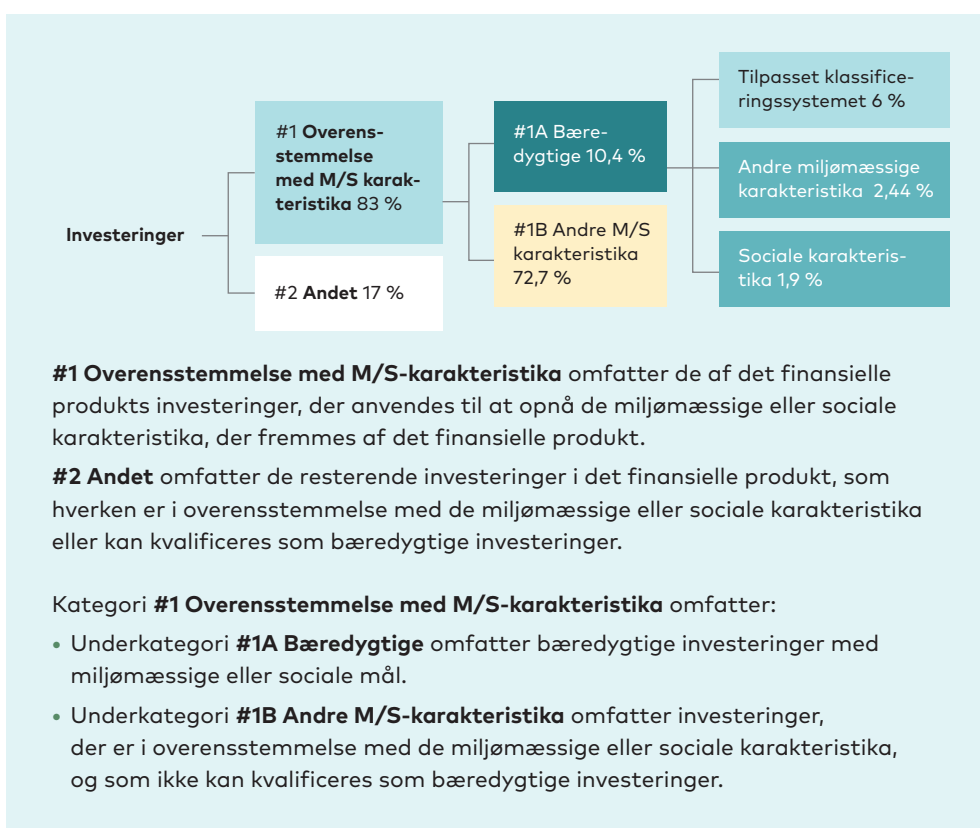
For alle investeringer gælder dog, at PBU i sit arbejde med bæredygtighed, ansvarlig investering og aktivt ejerskab tager afsæt i internationalt anerkendte og konventionsbaserede grundlag for vurdering af investeringerne.

● **Hvad var aktivallokeringen?**

PBU's to pensionsprodukter Pensionspakken og det valgfri tillægsprodukt PBU Ekstra følger samme investeringsrammer og er sammensat af både internt og eksternt forvaltede investeringsfonde inden for rammer defineret af PBU.

PBU's investeringer omfatter følgende aktivklasser:

- Børsnoterede aktier
- Virksomhedsobligationer
- Grønne obligationer
- Andre alternativer
- Statsobligationer
- Realkreditobligationer
- Ejendomme
- Infrastruktur



Inden for hvilke økonomiske sektorer blev investeringerne foretaget?

Investeringer, som anvendes til at opnå de miljømæssige eller sociale karakteristika, fordeler sig på følgende økonomiske sektorer. Fordelingen er baseret på EU's brancheklassifikation NACE og omfatter de investeringer, som er i overensstemmelse med M/S karakteristika.

Sektor	Vægt
Fremstillingsaktiviteter	27 %
Finansierings- og forsikringsaktiviteter	27 %
Information og kommunikation	15 %
Engroshandel og detailhandel	5,7 %
Offentlig forvaltning og forsvar; lovpligtig socialsikring	2,3 %
Råstofindvinding	1,8 %
Øvrig	9,3 %
Administrations- og støtteaktiviteter	1,6 %
El-, gas- og fjernvarmeforsyning	1,0 %
Bygge- og anlægsaktiviteter	1,0 %
Transport og godshåndtering	0,9 %
Overnatningsaktiviteter og restaurationsaktiviteter	0,7 %
Aktiviteter inden for sundheds- og socialvæsen	0,6 %
Liberale, videnskabelige og tekniske aktiviteter	0,6 %
Aktiviteter i forbindelse med fast ejendom	4,6 %
Vandforsyning; kloakvæsen, affaldshåndtering og rensning af jord og grundvand	0,2 %
Kultur, sport og fritidsaktiviteter	0,2 %
Andre serviceydelser	0,1 %
Landbrug, jagt, skovbrug og fiskeri	0,1 %
Undervisning	0,0 %
I alt	100 %



I hvilket omfang var de bæredygtige investeringer med et miljømål i overensstemmelse med EU-klassificeringssystemet?

PBU's bæredygtige investeringer i overensstemmelse med EU-klassificeringssystemet (EU-taksonomien) vurderes at bidrage til taksonomiens miljømål for tilpasning af klimaforandringer eller modvirkning af klimaforandringer. I 2025 udgør det 6 % af investeringsporteføljen mod 5,3 % i 2024. De bæredygtige investeringer i overensstemmelse med EU-klassificeringssystemet udgøres primært af aktier og virksomhedsobligationer, hvor andelen beregnes på baggrund af data fra MSCI. Derudover er en andel af ejendomsporteføljen certificeret i henhold til taksonomien.

PBU har ikke en fast investeringsmålsætning for andelen af bæredygtige investeringer i overensstemmelse med EU-klassificeringssystemet.

● Medførte det finansielle produkt investeringer i aktiviteter relateret til fossilgas og/eller atomenergi i overensstemmelse med EU-klassificeringssystemet?

- Ja
- Inden for fossilgas Inden for atomkraft
- Nej

¹ Fossilgas- og/eller atomrelaterede aktiviteter vil kun være i overensstemmelse med EU-klassificeringssystemet, hvis de bidrager til at begrænse klimaændringer ("modvirkning af klimaændringer") og ikke i væsentlig grad skader noget EU-klassificeringsmål – se forklarende note i venstre margen. Kriterierne i deres helhed for økonomiske aktiviteter inden for fossilgas og atomenergi, der er i overensstemmelse med EU-klassificeringssystemet, er fastsat i Kommissionens delegerede forordning (EU) 2022/1214.

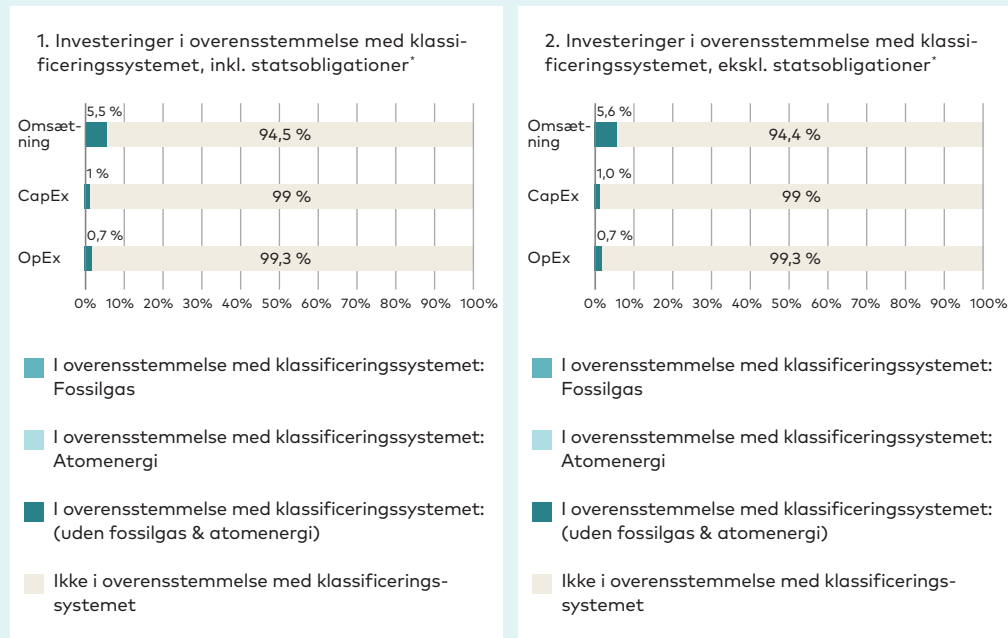
Aktiviteter, der er i overensstemmelse med klassificeringssystemet, udtrykkes som en andel af:

- **omsætning**, der afspejler andelen af indtægter fra de investeringsmodtagende virksomheders grønne aktiviteter

- **kapitaludgifter** (CapEx), der viser de grønne investeringer foretaget af investeringsmodtagende virksomheder, f.eks. med henblik på en omstilling til en grøn økonomi

- **driftsudgifter** (OpEx), der afspejler de investeringsmodtagende virksomheders grønne operationelle aktiviteter.

Diagrammerne nedenfor viser med grønt procentdelen af investeringer, der er i overensstemmelse med EU-klassificeringssystemet. Da der ikke findes nogen hensigtsmæssig metode til at bestemme overensstemmelsen med klassificeringssystemet for statsobligationer*, viser det første diagram overensstemmelsen med klassificeringssystemet i forhold til alle det finansielle produkts investeringer, inkl. statsobligationer, mens det andet diagram kun viser overensstemmelsen med klassificeringssystemet i forbindelse med det finansielle produkts investeringer, ekskl. statsobligationer.



*Med henblik på disse diagrammer omfatter "statsobligationer" alle statsengagementer

● **Hvad var andelen af investeringer i omstillingsaktiviteter og muligheds-skabende aktiviteter?**

Andelen af investeringer i omstillingsaktiviteter var i 2025 på 0 % og muligheds-skabende aktiviteter var på 0,33 %. Andelen er beregnet på baggrund af data fra MSCI, hvor selskabernes omsætning er anvendt som fordelingsnøgle.

● **Hvordan var procentdelen af investeringer, der var i overensstemmelse med EU-klassificeringssystemet, sammenlignet med foregående referenceperioder**

2022: 2 %
2023: 4 %
2024: 5,3 %
2025: 6 %



er bæredygtige investeringer med et miljømål, der **ikke tager hensyn til kriterierne** for miljømæssigt bæredygtige økonomiske aktiviteter i henhold til forordning (EU) 2020/852.



Hvad var andelen af bæredygtige investeringer med et miljømål, der ikke var i overensstemmelse med EU-klassificeringssystemet?

Pensionsproduktet i PBU har ikke bindende miljømål.



Hvilken andel udgjorde socialt bæredygtige investeringer?

Det vurderes, at investeringer med socialt bæredygtig karakteristika udgør 1,9 % af den samlede investeringsportefølje i 2025.



Hvilke investeringer blev medtaget under "Andre", hvad var formålet med dem, og var der nogen miljømæssige eller sociale minimumsgarantier?

Allokeringen i Andre omfatter likvider, sikkerhedsstillelser, afdækning o.lign. samt statsobligationer og realkreditobligationer, hvor datadækningen vedrørende miljømæssige og sociale karakteristika ikke er tilstrækkelig. Investeringer medtaget under Andre er ikke omfattet af nogen minimumsgarantier eller mål for miljømæssige eller socialt bæredygtige investeringer.



Hvilke foranstaltninger er der truffet for at opfylde de miljømæssige og/eller sociale karakteristika i referenceperioden?

- Porteføljen er blevet screenet med regelmæssige mellemrum for:
 - overholdelse af FN Global Compacts principper, herunder god ledelsespraksis
 - overholdelse af PBU's skattepolitik
- Der er gennemført aktivt ejerskab i form af dialog med udvalgte selskaber i porteføljen og stemt på alle selskabers generalforsamlinger.
- Der er gennemført statusmøder med eksterne forvaltere, hvor ESG-rapportering er blevet gennemgået.



Hvordan klarede dette finansielle produkt sig sammenlignet med referencebenchmarket?

- Produktet anvender ikke et referencebenchmark med henblik på miljømæssige og sociale karakteristika.
 - *Hvordan adskiller referencebenchmarket sig fra et bredt markedsindeks?*
Ikke relevant.
 - *Hvordan klarede dette finansielle produkt sig med hensyn til bæredygtighedsindikatorerne for at fastslå, om referencebenchmarket var i overensstemmelse med de miljømæssige eller sociale karakteristika, det fremmer?*
Ikke relevant.
 - *Hvordan klarede dette finansielle produkt sig sammenlignet med reference benchmarket?*
Ikke relevant.
 - *Hvordan klarede dette finansielle produkt sig sammenlignet med det brede markedsindeks?*
Ikke relevant.

Referencebenchmarks

er indekser til måling af, om det finansielle produkt opnår de miljømæssige eller sociale karakteristika, det fremmer.