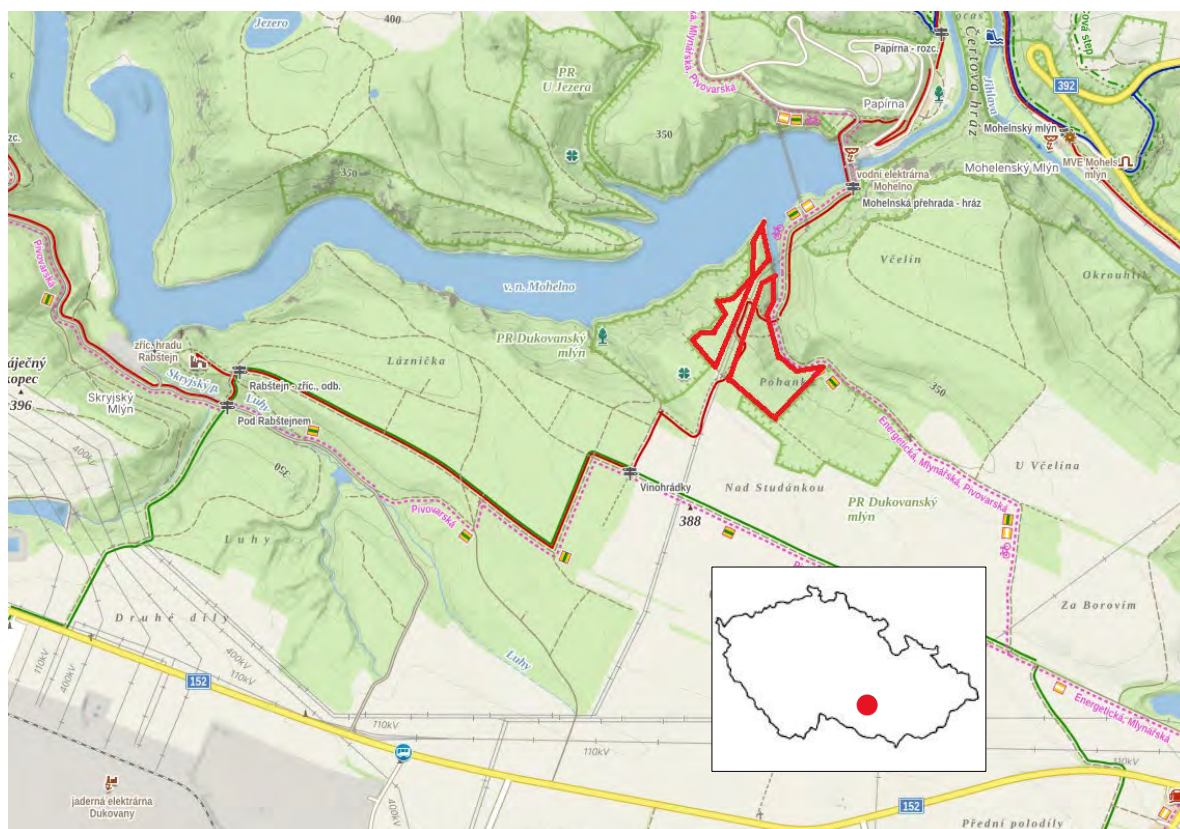


Pohaniska



Lesní porost je vyřezáván tak, aby vznikly vhodné podmínky pro rostlinné druhy z těsně sousedících enkláv PR.



49.0965894N, 16.1756814E

Název: Pohaniska

Výměra: 7 ha

Evidenční číslo: 037

Organizační jednotka LČR (OŘ, LS): Oblastní ředitelství Vysočina, Lesní správa Třebíč

Rok zařazení mezi ostrovy obnovy přírody: 2025

Údaje o lokalizaci ostrova:

- LHC Třebíč JPRL 68E a 68 D
- Katastrální území Dukovany, parcela číslo 606/1 (část)
- Ostrov obnovy přírody zde spojuje enklávy PR Dukovanský mlýn, která se rozprostírá na dvou oddělených lokalitách. Ostrovem vede červená turistická trasa, severovýchod lokality lemují cyklotrasy: Energetická, Mlynářská a Pivovarská.

Předmět péče: Biotop rostlinných a živočišných společenstev vázaných na lesostepní prostředí.

Popis předmětu péče:

Lokalita spojující enklávy PR Dukovanský mlýn reprezentuje jedinečnou lesostepní vegetaci na hadcovém podloží nad pravým břehem řeky Jihlavy u vodní nádrže Mohelno. Nadmořská výška lokality je cca 310 – 380 m n. m. Lokalita je porostlá borovicí lesní (*Pinus sylvestris*) s příměsí dubu zimního (*Quercus petraea*).

Popis současného stavu v souvislosti s předmětem péče:

Z pohledu biotopové ochrany patří lokalita mezi cenná území kraje Vysočina. Cílem je propojení enkláv PR a zachování či zlepšení stanovištních podmínek pro rozšíření druhů z PR, mezi rostlinnými jsou to reliktní lýkovec vonný (*Daphne cneorum*), pěchava vápnomilná (*Sesleria caerulea*), bažanka vejčitá (*Mercurialis ovata*), pomněnka úzkolistá (*Myosotis stenophylla*), brambořík nachový (*Cyclamen purpurascens*), lilie zlatohlavá (*Lilium martagon*), dvojšítek hladkoplodý (*Biscutella laevigata*), kavyl chlupatý (*Stipa dasyphylla*), kavyl Ivanův (*Stipa pennata*), penízek horský (*Thlaspi montanum*), lněnka alpská (*Thesium alpinum*) sleziník hadcový (*Asplenium cuneifolium*) a spousta dalších.

Z živočišných druhů zde nalezneme kudlanku nábožnou (*Mantis religiosa*), zlatohlávka tmavého (*Oxythyrea funesta*) okáče medyňkového (*Hipparchia fagi*) či lesáka rumělkového (*Cucujus cinnaberinus*).

Porosty jsou složeny převážně z borovice lesní (*Pinus sylvestris*), v některých částech území v kombinaci s dubem zimním (*Quercus petraea*).

Historický vývoj ekosystému, který je předmět péče, nebo biotopu předmětu péče:

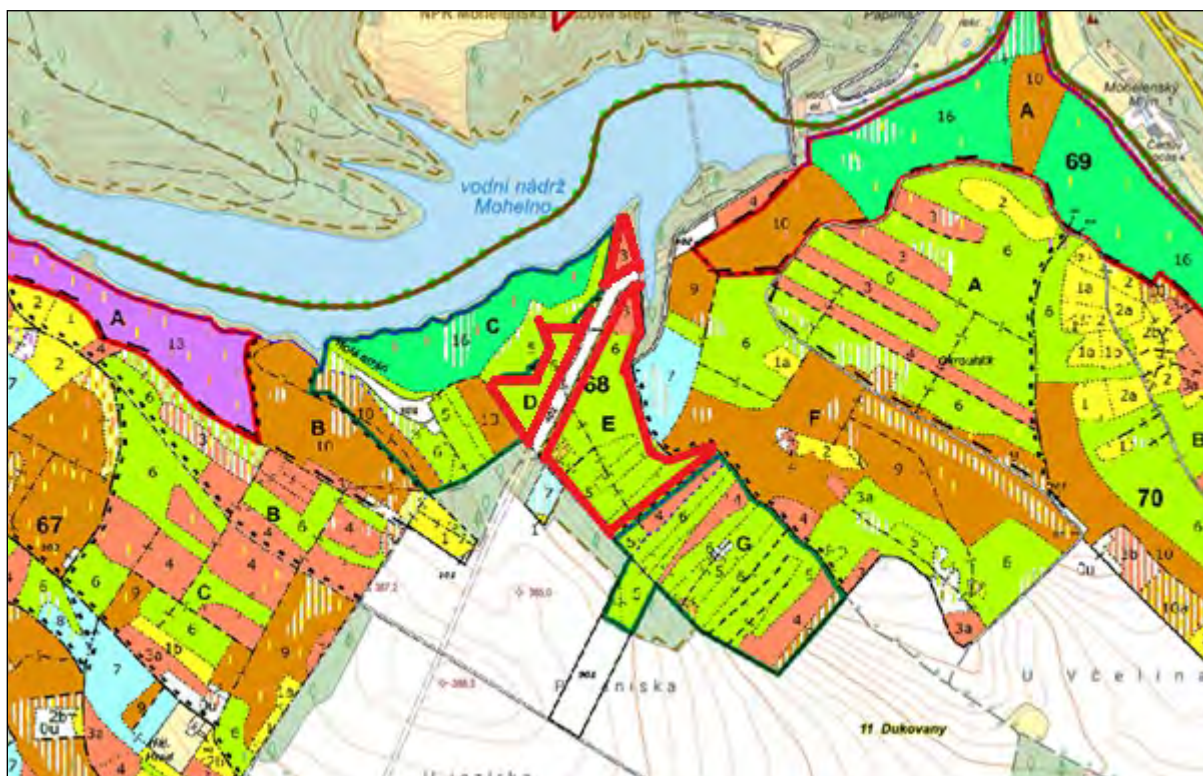
Sousední lokality jsou chráněny od roku 1983, kdy zde byla vyhlášena PR Dukovanský mlýn (cca ve stávajícím návrhu hranic). Cílem ochrany území bylo zachování biologicky a ochranně významných porostů travinobylinných společenstev. V západní části PR došlo k zachování zbytku stepního fragmentu, který je udržován – v posledních letech došlo k vyřezání náletu dřevin. Zbytek území je tvořen zapojenými lesními porosty. Vzhledem k výskytu pastevních druhů rostlin jako je zmíněný lýkovec vonný nebo jalovce se dá předpokládat, že zde probíhala extenzivní pastva.

Mezi lety 2024 a 2025 proběhla ve spolupráci s ochranou přírody na území spojující enklávy PR opatření k redukci expandujících křovin. Mezofilní křoviny byly vyřezány, což zlepšilo podmínky celého biotopu. Došlo k prosvětlení a rozvolnění vybrané části porostní skupiny. Došlo také k asanaci ploch se silnou expanzí ostružiníku – plochy je třeba dále sledovat, případně zásah opakovat.

Popis plánované péče:

Management zaměříme na provádění opatření ve prospěch lesostepní vegetace. Stávající otevřené plochy je třeba udržovat proti zarůstání dřevinné vegetace výřezy či plochy sanovat proti nepropustnému ostružiníku. Redukce expandujících mezofilních dřevin v lesním podrostu pomůže rozšíření široké plejády druhů rostlin a živočichů vázaných na světlou teplomilnou lesostepní vegetaci z přílehlé PR, kde se rozvíjí populace kriticky ohroženého lýkovce vonného (*Daphne cneorum*). Vliv opatření na populaci budeme monitorovat. Vyloučeny jsou intenzivní lesnické technologie. V případě potřeby lokality a po dohodě s orgány ochrany přírody lze do budoucna uvažovat o extenzivní pastvě.

Porostní lesnická mapa LHC Třebíč se zákresem hranic ostrova (68E a D)





Přirozená obnova dubu.



Lýkovec vonný v květu (Foto poskytla Agentura ochrany přírody a krajiny České republiky, regionální pracoviště Vysočina)