

Rapport d'activité 2015-2025

**10**

**ans**

**d'engagement  
pour les  
soignants**



**l'institut**  
pour la santé  
des soignants

# Ensemble, nous avons le pouvoir d'améliorer le quotidien des soignants.

En ouvrant ce rapport, c'est bien plus que 10 ans d'actions que nous concluons : **c'est une décennie d'engagement et d'accompagnement continus auprès de celles et ceux qui soignent.**

Ce rapport est le témoin d'une conviction qui nous anime depuis le premier jour : **un système de santé n'est viable que si celles et ceux qui le font vivre vont bien.**

Au fil des années, cette conviction s'est traduite par un **dispositif d'accompagnement psychologique, des actions de prévention, puis un institut national.** Aujourd'hui, elle est portée par tout un collectif : soignants, étudiants en santé, bénévoles, partenaires, mécènes, institutions.

**À travers SPS, nous avons remis au centre du débat que prendre soin des soignants, c'est améliorer la vie de tous.**

L'année 2025 a marqué un tournant pour SPS. Non seulement par l'amplification de nos actions, mais aussi par le changement d'échelle qui nous permet de plaider pour une politique nationale en faveur de la santé des soignants. **Grâce à notre initiative La Maison des Soignants, avec des espaces physiques en région et une plateforme digitale, nous avons posé les fondations d'un modèle lisible et accessible à tous.**

Mais notre mission est loin d'être terminée, l'urgence reste là. Trop de professionnels s'épuisent encore dans l'ombre, par peur ou par pudeur. **Pour eux, SPS continuera d'être un soutien, un repère et une ressource fiable.**

**Notre ambition : d'ici 2030, sensibiliser plus d'un million de soignants à nos actions.**

Une année où nous souhaitons que chaque soignant et étudiant en santé, partout sur le territoire, puisse accéder à des dispositifs de prévention adaptés et d'une prise en charge immédiate en cas de besoin. Où la prévention devient un réflexe. Où la santé des soignants est pleinement intégrée aux enjeux de société et aux politiques publiques. Où demander de l'aide ne sera plus perçu comme un aveu de faiblesse.

Merci à toutes celles et ceux qui font avancer SPS.

**À toutes celles et ceux qui soignent : nous continuerons d'agir pour préserver votre santé.**

# Sommaire

- 6** C'est la réalité des soignants qui appelle notre action
- 8** La santé des soignants, une urgence de santé publique
- 10** La raison d'être de SPS : préserver la santé des soignants pour améliorer la vie de tous
- 12** 10 ans d'actions
- 18** Un écosystème engagé
- 20** Accompagner
- 26** Prévenir
- 32** Défendre la cause
- 36** Les territoires
- 40** Les étudiants, l'avenir de notre système de santé
- 42** Vision 2030
- 46** Les administrateurs SPS
- 47** Remerciements

**10** La raison d'être de SPS



**20** Accompagner



**26** Prévenir



**32** Défendre la cause



**36** Les territoires



**42** Vision 2030



## REGARDS CROISÉS

DR ÉRIC HENRY, PRÉSIDENT  
CATHERINE CORNIBERT, DIRECTRICE GÉNÉRALE

# C'est la **réalité** des soignants qui appelle notre **action**.

**SPS existe depuis 10 ans, quel regard portez-vous sur l'évolution de la situation des soignants ?**

**Éric :**

La santé des soignants, tous secteurs confondus, s'est encore aggravée. Aujourd'hui, 1 soignant sur 2 présente des signes d'épuisement professionnel. Et nous constatons sur 2025 une augmentation des appels sur notre plateforme d'écoute, notamment chez les étudiants en santé. Les conditions de travail sont toujours plus éprouvantes, la pression qui pèse sur nos soignants est constante, à la fois émotionnelle, physique et organisationnelle. Il y a 10 ans nous avons fait la promesse de ne plus jamais les laisser seuls. Nous avons tenu notre engagement et le tenons plus que jamais, mais SPS seul ne peut pas tout faire. Nous sonnons l'alarme, il faut qu'un mouvement collectif s'enclenche dès à présent.

**Catherine :**

Oui, nous ne pouvons plus nous contenter de constater la souffrance des soignants. Nous devons nous mobiliser tous ensemble. C'est un

enjeu de santé publique. Sans soignant en bonne santé, il n'y a pas de système de santé, pas de prévention, pas de dignité dans l'accompagnement des soins. C'est pourquoi nous appelons les politiques, les institutions, les médias et aussi les citoyens à faire de la santé des soignants une grande cause #soignantsgrandecause.

**« Nous devons faire de la santé des soignants une grande cause citoyenne. Nous sommes tous concernés. »**

**Catherine Cornibert**  
Directrice Générale  
de SPS et docteur  
en pharmacie



**« Les soignants ne peuvent pas rester une variable d'ajustement du système. »**

**Éric Henry**  
Président de SPS et médecin généraliste

**2025 a été une année de profond changement pour SPS, quels en ont été les principaux marqueurs ?**

**Éric :**

En effet, SPS est devenue SPS, l'institut pour la santé des soignants. Cela marque une étape fondatrice : celle d'une association qui, forte de cette expertise reconnue, incarne et affirme son rôle d'acteur de référence sur la santé des soignants. Ce changement de statut souligne aussi notre ambition pour les prochaines années : se déployer encore plus sur les territoires.

**Catherine :**

Nous avons d'ailleurs changé d'identité visuelle, ouvert deux Maisons des Soignants, élargi notre offre servicielle et nos partenariats institutionnels pour déployer notre action et accompagner au plus près les soignants et étudiants en santé. Et ce n'est qu'un aperçu de ce à quoi aspire SPS pour l'avenir.

**Vous avez ouvert deux Maisons des Soignants, une en Île-de-France et une en Grand Est. Quelles sont les missions de ces maisons ?**

**Catherine :**

Nous avons pensé La Maison des Soignants comme un véritable espace de ressources pour tous les soignants et les étudiants en santé. Les portes leur sont grandes ouvertes pour les soutenir avec des consultations psychologiques, mais aussi pour les aider à prendre soin d'eux par des ateliers de prévention, des formations, des conférences, des temps conviviaux, etc.

**Éric :**

Nous avons le projet de développer une Maison des Soignants par région à horizon 2030 pour être au plus près des soignants sur tout le territoire.

**Quelles sont vos perspectives d'avenir ?**

**Catherine :** Pour rendre notre soutien universel et immédiat, nous préparons le déploiement d'une offre numérique complète accessible sur [lamaisondessoignants.fr](http://lamaisondessoignants.fr). En intégrant des Parcours Santé, des modules de formation, de e-learning et des fiches pratiques, nous pourrions proposer un accompagnement sur-mesure pour chaque soignant. Notre objectif est de mieux prévenir l'épuisement professionnel et d'assurer une orientation réactive et un accompagnement dans la durée, au plus près des réalités vécues sur le terrain.

**Éric :**

Pour porter cette ambition, nous devons sécuriser et accroître nos moyens d'action. Le renforcement du mécénat et la diversification de nos financements sont les piliers qui nous permettront d'ouvrir de nouvelles Maisons des Soignants sur tout le territoire, d'amplifier nos dispositifs d'écoute et de prévention, et de soutenir nos équipes au quotidien. Chaque soutien compte pour nous permettre de tenir nos engagements et d'assurer une présence pérenne auprès de ceux qui nous soignent.

# La santé des soignants, une urgence de santé publique

## Aujourd'hui, la vocation ne suffit plus à protéger.

Derrière la blouse, les contraintes organisationnelles et l'exposition à la souffrance ont fini par installer une fatigue profonde. À cela s'ajoute une culture professionnelle ancrée du dévouement à l'autre, qui ne les

autorise pas toujours à prendre soin d'eux. Au-delà des conséquences sur leur santé, la santé des soignants conditionne la qualité, la sécurité et la continuité des soins, mais aussi l'attractivité des métiers.

La santé des soignants ne peut ainsi ni être réduite à une responsabilité individuelle, ni assimilée à un aveu de faiblesse : les causes sont largement structurelles. Protéger leur santé, c'est tout simplement garantir l'avenir de notre système de santé.

**55%** des **soignants** se sentent **épuisés**.<sup>1</sup>

**48%** des **soignants** pensent que leur souffrance psychologique pourrait impacter la qualité des soins au point de mettre **en danger les patients**.<sup>2</sup>

**41 à 56%** des **soignants** ont subi une **agression verbale** dans l'exercice de leur fonction (vs 38 % des autres salariés).<sup>3,4</sup>

**54%** des **soignants** ont des **comportements nocifs** pour leur santé (alcool, tabac, anxiolytiques).<sup>1,3</sup>

**14 à 31%** des **étudiants** (sciences infirmières, médecine, pharmacie, sages-femmes)<sup>5 à 9</sup> déclarent avoir des **pensées suicidaires**.

**16 à 26%** des **étudiants** (sciences infirmières, médecine)<sup>5 à 7</sup> déclarent avoir été victimes de **violences sexuelles et sexistes**.

**78%** des **étudiants** (sciences infirmières)<sup>5,6</sup> considèrent avoir une qualité de **sommeil «insuffisante» voire «très insuffisante»**.

**50 à 77%** des **étudiants** (sciences infirmières, médecine)<sup>5 à 7</sup> ont déjà **pensé à arrêter leurs études**, faute de soutien et à cause du stress.

« La santé des soignants, c'est le minimum pour garantir la pérennité et la stabilité de notre système de santé, à travers sa ressource principale qui est l'humain. »

Alexis Bataille-Hembert

Infirmier et co-rapporteur du rapport sur la santé des professionnels de santé  
Colloque SPS 2025

« Reconnaître que la santé des soignants est un sujet qui appelle un sujet d'action publique, c'est reconnaître que l'humain est au cœur des organisations de la santé. »

Anne-Marie Armanteras

Présidente de l'Agence Nationale d'Appui à la Performance des établissements de santé et médico-sociaux (ANAP) - Colloque SPS 2025

# Notre raison d'être

## Préserver la santé des soignants pour améliorer la vie de tous.



## Les valeurs

### EXCELLENCE

Une distinction par une prise en charge globale, de haute qualité, qui donne un mouvement, du sens et une vision de la santé globale des soignants. Cette intention conjugue humilité et authenticité parce que les métiers de la santé sont des métiers du vivant.

### ENSEMBLE

La création de connexions entre les personnes, les espaces et les idées. La promotion de la coopération et de l'intelligence collective en soutenant que la santé globale passe par la construction de communautés inspirantes de professionnels de santé. Une démarche sociétale et environnementale responsable.

### LONGUEUR D'AVANCE

Une approche audacieuse et proactive. Notre liberté de penser et d'agir encourage à explorer de nouveaux chemins, en affirmant notre indépendance et notre singularité.

### PHILANTHROPIE

L'humain au centre de nos actions, incarnant ainsi notre mission de contribuer à la santé globale des soignants de manière désintéressée. Une démarche éthique dans toutes ses actions.

## L'ambition

D'ici 2030, SPS souhaite sensibiliser plus d'1 million de soignants à ses actions.

## Les 3 missions

### ACCOMPAGNER

Venir en aide aux soignants avec notre dispositif d'accompagnement psychologique :

- une plateforme d'écoute ouverte 24h/24, 7j/7 gratuite, anonyme et confidentielle composée de 120 psychologues avec 100 % d'appels décrochés
- une orientation vers la prise en charge la plus adaptée si nécessaire : Réseau National du Risque Psycho-Social et unités dédiées
- des groupes de paroles

### PRÉVENIR

Sensibiliser et former tous les soignants :

- des ateliers de prévention
- des formations Qualiopi
- de multiples ressources (fiches pratiques, elearnings, auto-tests, livres, ...)

### DÉFENDRE LA CAUSE

Porter un plaidoyer national pour faire reconnaître la souffrance des soignants comme enjeu prioritaire et obtenir des engagements politiques concrets pour protéger leur santé, leur dignité et leur avenir :

- enquêtes et études
- campagnes de communication
- colloques annuels, Rencontres Régionales
- mobilisation territoriale

10 ANS D' ACTIONS

# L'évolution des actions SPS



👂 Il aura fallu presque 10 ans pour que cela devienne une réalité et c'est grâce à SPS, en partie, que c'est devenu une réalité. »

**Anne-Marie Armanteras**  
Présidente de l'Agence Nationale d'Appui à la Performance des établissements de santé et médico-sociaux (ANAP)  
Colloque SPS 2025

👂 10 ans de camaraderie, de complicité, et surtout d'humilité. Des soignants qui prennent fait et cause pour la santé de leurs collègues, en essayant de trouver les solutions. »

**Dominique Jakovenko**  
Infirmier, administrateur de SPS  
Soirée 10 ans SPS 2025

1 <sup>ER</sup> COLLOQUE	2 <sup>E</sup> COLLOQUE	3 <sup>E</sup> COLLOQUE	4 <sup>E</sup> COLLOQUE	5 <sup>E</sup> COLLOQUE	6 <sup>E</sup> COLLOQUE	7 <sup>E</sup> COLLOQUE	8 <sup>E</sup> COLLOQUE	9 <sup>E</sup> COLLOQUE	10 <sup>E</sup> COLLOQUE	11 <sup>E</sup> COLLOQUE
Soigner les professionnels de santé vulnérables. <b>Stress, épuisement, addictions, suicide : nécessité d'un parcours de soins dédiés.</b>	Soigner les professionnels de santé rendus vulnérables. <b>Optimiser le parcours de soins.</b>	Soigner les professionnels de santé rendus vulnérables. <b>Quelles innovations dans la prise en charge des soignants en souffrance ?</b>	<b>Prévenir la vulnérabilisation des professionnels en santé.</b>	La solution SPS ! <b>Organisation de l'offre de soins et de la prévention des RPS pour le mieux-être des professionnels en santé.</b>	<b>L'association SPS et l'avenir des professionnels de la santé.</b>	<b>Le mental c'est la santé ! Que faire pour les conserver ?</b>	<b>Attractivité dans les métiers du soin :</b> Ensemble coordonnons toutes les ressources.	Professionnels de la santé : <b>comment redonner du sens à leur travail ?</b>	<b>Une seule santé pour tous.</b> L'enjeu pour les professionnels de la santé.	<b>La santé des soignants, grande cause nationale 2026 ?</b>

2015	2016	2017	2018	2019	2020 <th>2021</th> <th>2022</th> <th>2023</th> <th>2024</th> <th>2025</th>	2021	2022	2023	2024	2025
<b>Création de SPS</b> 1 étude 127 personnes touchées	<b>Ouverture de la plateforme d'écoute</b> 1 étude 417 personnes touchées	<b>Mise en place de la cartographie des unités dédiées</b> 2 études + 1 enquête 2 044 personnes touchées	<b>Lancement du Réseau National du Risque Psycho-Social</b> <b>Lancement des formations SPS</b> <b>Lancement de l'appli mobile Asso SPS</b> 1 rapport de recherche 1 987 personnes touchées	<b>Lancement des JADES</b> 1 803 personnes touchées	<b>Lancement des eJADES</b> 1 étude + 4 enquêtes 6 740 personnes touchées	<b>Communication spécifique pour les étudiants avec SAE</b> <b>Ouverture de la Maison des Soignants de Paris avec des consultations psychologiques et des ateliers de reconversion...</b> 1 enquête 10 123 personnes touchées	<b>Réalisation du film sur la prévention du suicide</b> <b>Nouvelle gouvernance</b> 10 318 personnes touchées	<b>Régionalisation de SPS</b> <b>Lancement des Rencontres Régionales</b> <b>Lancement des formations Qualiopi</b> <b>Lancement des groupes de parole</b> 10 449 personnes touchées	<b>Mise à jour de l'appli mobile Asso SPS</b> 1 enquête 115 159 personnes touchées	<b>Ouverture de la Maison des Soignants de Metz et réouverture de la Maison des Soignants de Paris</b> <b>Lancement du nouveau site institutionnel sps-institut.fr</b> <b>Lancement du nouveau site lamaisondessoignants.fr</b> <b>Changement des statuts et d'identité : SPS, l'institut pour la santé des soignants</b> 1 livre blanc 201 375 personnes touchées



## 10 ANS D' ACTIONS

De nombreuses  
campagnes et films  
primés

2016

**Prix** Festival de la communication Santé**Prix de la meilleure  
communication corporate****Prix Association de patients  
aux Caducées ESCP****Prix Trilogie  
de la meilleure success story**

2018



2019

**Prix Trilogie**  
de la meilleure success story**Prix argent**  
au festival de la communication santé

2020



2021

**Prix** Digilocales**Prix coup de cœur du public**  
Les Echos & Le Parisien

## 16 récompenses

**Meilleure campagne digitale**  
sur Soins aux Étudiants  
pour la soirée des ROCS

2021

2022

**Prix argent** au festival de la communication  
santé pour SPS Association 4.0**Prix de la meilleure initiative Santé**  
au Grand prix check up santé BFM Business  
pour la Maison des Soignants**Prix Or** au Festival de la Communication Santé,  
pour notre Campagne de communication  
prévention du suicide

2023

Campagne  
**Qui nous soignera quand  
les professionnels  
de la santé ne seront  
plus là ?**

2025

**Prix coup de cœur** de la communication  
sensibilisation/prévention**Grand Prix** FestiComMed**Prix Or** de la campagne BtoB service de santé  
pour la campagne Gyrophare de SPS au FestiComSanté

Lancement officiel en 2027

10 ANS D' ACTIONS

# Une présence active dans le débat public et les médias

Reportages, plateaux TV, interviews



Les soignants au bord du burn out ? 2020



Soutenir les soignants en souffrance avec l'association SPS - 2023



Télématin - 2021



2021

## Interventions institutionnelles et colloques



Santé des femmes au travail : Table ronde sur les métiers féminisés - 2023



Souffrance existentielle des soignants 2023



2025



Colloque - 2025

## Participation à des ouvrages, revues, presse et podcasts



Innovations & Santé Mentale 2025

La santé des professionnels de santé en France - 2025



Revue Soins - 2025



People at work - 2025



La veille des acteurs de la santé 2025

Tribunes Le Figaro 2018 - 2019



Podcast France Culture Soignants en souffrance : La vulnérabilité des professionnels de la santé face à la dureté de leur métier - 2017

# Un écosystème engagé

## Structures de santé et regroupements de soignants

Établissements sanitaires et médico-sociaux (privés, publics)  
Communautés Professionnelles Territoriales de Santé (CPTS),  
Maisons de santé pluriprofessionnelles (MSP),  
Unions régionales des professionnels de santé (URPS)

« Grâce à SPS, notre CPTS développe une démarche de prévention auprès des soignants, en facilitant l'accès à des ressources, des formations et des accompagnements adaptés. Une réponse concrète est proposée en cas de besoin. Un appui précieux pour prévenir l'épuisement et renforcer le bien-être sur notre territoire. »

**Marion Valette**

Coordinatrice CPTS Sud Deux-Sèvres

## Associations

## Médias et influenceurs

« Depuis sa création en 2015, SPS déplace des montagnes au nom de ce qui devrait être une grande cause nationale : la santé des soignants et des étudiants en santé. Malgré le tabou qui régnait il y a 10 ans, malgré l'ampleur de la tâche, l'institut va de l'avant, innove et déploie, méthodiquement et sans relâche, des actions concrètes pour prendre soin des soignants et futurs soignants. Quand certains pensaient que c'était impossible, SPS a mis en place un réseau national du risque psycho-social efficace et gratuit, accessible 24h/24 et 7j/7. Son action est salvatrice – parfois au sens propre. »

**Sophie Conrard**

Directrice de la rédaction de KinéActu

## Mécènes et donateurs

« La santé mentale des soignants nous paraît aujourd'hui être une priorité absolue. Toute initiative en faveur du soin des soignants est capitale pour le maintien de notre système de santé. Les actions menées par l'association SPS sont aujourd'hui indispensables, et largement reconnues. Le fonds de dotation Nos Épaules et Vos Ailes est fier de s'engager auprès de SPS en 2025 pour soutenir ses actions. »

**Manon Champlaud**

Déléguée Générale Nos Épaules et Vos Ailes

## DIRECTION ET ÉQUIPE DE L'ASSOCIATION

Conseil d'Administration, salariés, bénévoles,  
Intervenants, prestataires

« L'institut, c'est un des moyens pour SPS d'apparaître dans le paysage, avec des références, avec une reconnaissance, avec une approche institutionnelle. »

**Claude Villain**

Trésorier de SPS – Soirée 10 ans SPS 2025

## Partenaires institutionnels

Agence Régionale de Santé (ARS), Caisse Nationale d'Assurance Maladie (CNAM), Région Île-de-France...

« SPS est un acteur crucial puisqu'elle permet de faire émerger ce lien indispensable entre les conditions de vie et le bien-être des professionnels de santé et la prise en charge des patients. Elle est là au quotidien pour proposer des échanges, des mesures et des actions, et c'est la raison pour laquelle l'ARS Grand Est est partenaire de très longue date avec SPS. »

**Christelle Ratignier-Carbonneil**

Directrice générale de l'ARS Grand Est – Colloque SPS 2024

## Ministère chargé de la santé

« L'association SPS, c'est l'interlocuteur privilégié lorsqu'on parle de santé des soignants. »

**Alexis Bataille-Hembert**

Infirmier et co-rapporteur du rapport sur la santé des professionnels de santé Colloque SPS 2025

## Écoles, universités et instituts de formation

« Cette étude a été menée pour mieux comprendre un pan assez méconnu du bien-être des soignants à savoir les soignants exerçant en libéral. »

**Olivier Arsène**

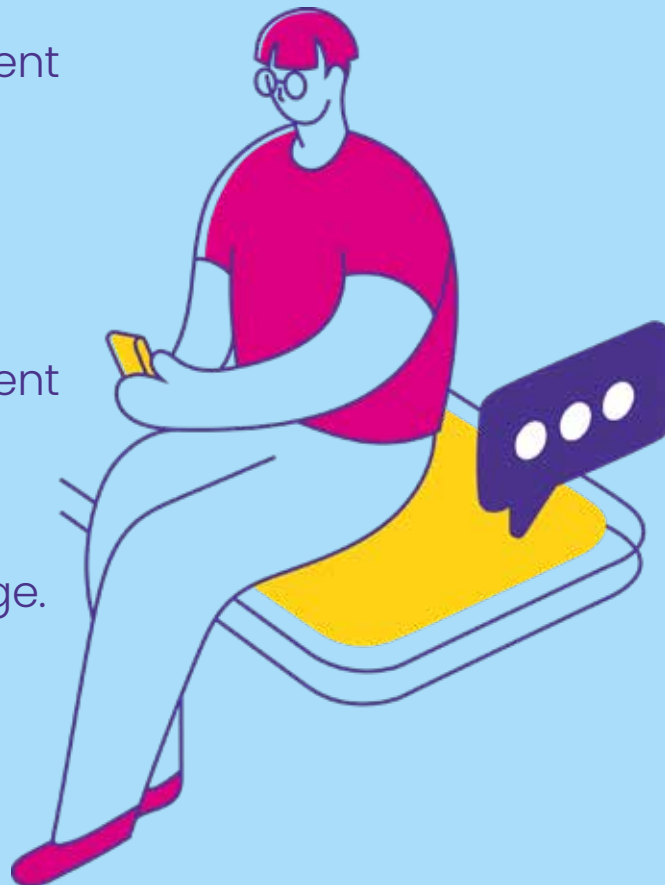
Enseignant-chercheur à Grenoble Ecole Management (GEM), coordinateur scientifique du livre blanc Colloque SPS 2025



## MISSION 1 ACCOMPAGNER

# Répondre **présent** quand les soignants ont le plus besoin d'une **présence**

La mission d'accompagnement constitue le cœur historique de l'engagement de SPS. Elle repose sur un dispositif d'accompagnement psychologique accessible à tous qui va de l'écoute à la prise en charge.



## LE DISPOSITIF D'ACCOMPAGNEMENT PSYCHOLOGIQUE

L'accès au dispositif se fait via une plateforme nationale d'écoute accessible 24h/24 et 7j/7 (numéro vert SPS 0 805 23 23 36 ou via l'appli AssoSPS). Ce dispositif constitué de plus de 120 psychologues, formés aux risques psychosociaux, garantit l'anonymat et la confidentialité, et assure 100 % d'appels décrochés. Les appels sont gradés de 0 à 5 (les appels de grade 0 relèvent de problématiques administratives et les appels de grade 5 de risque de passage à l'acte imminent), selon le niveau de gravité

de l'appel. Cette gradation permet aux psychologues de réorienter les soignants vers la prise en charge la plus adaptée. Dans le cadre des appels de grade 4' et grade 5, une levée de l'anonymat est opérée en accord avec l'appelant afin de permettre l'intervention de la cellule de crise SPS ou du SAMU.

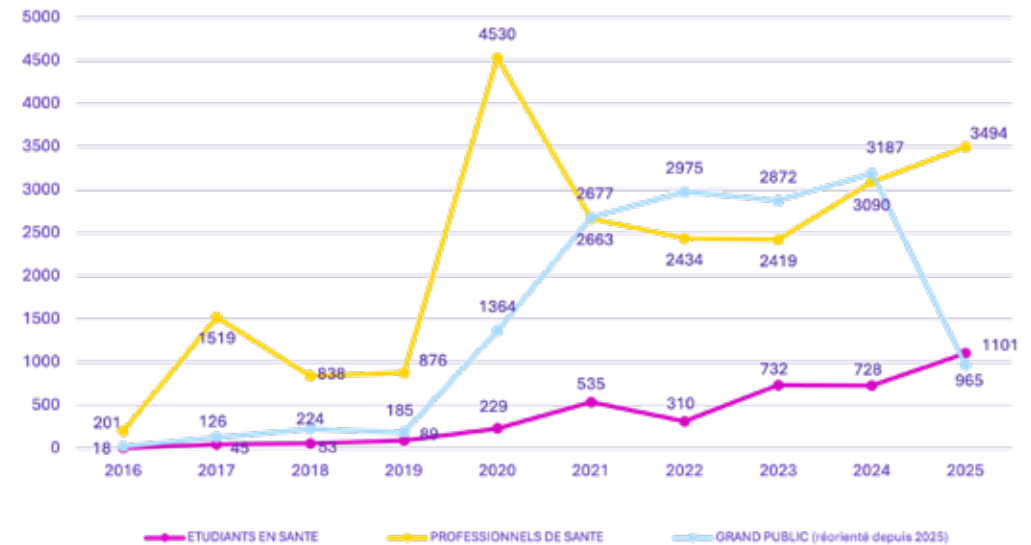
**Lors de la crise du Covid-19, SPS a pu déployer son dispositif à grande échelle dès les premiers jours, grâce à un mécène.** Une campagne ciblée sur les réseaux sociaux a fortement accru sa visibilité, expliquant l'augmentation significative des sollicitations, entre 2019 et 2020. Cette mobilisation a démontré sa capacité d'adaptation rapide en contexte de crise.

### CHIFFRES CLÉS DEPUIS 2016

**40 480** appels depuis 2016

**54** appels de grade 5 depuis 2016

Évolution du nombre d'appels depuis 2016



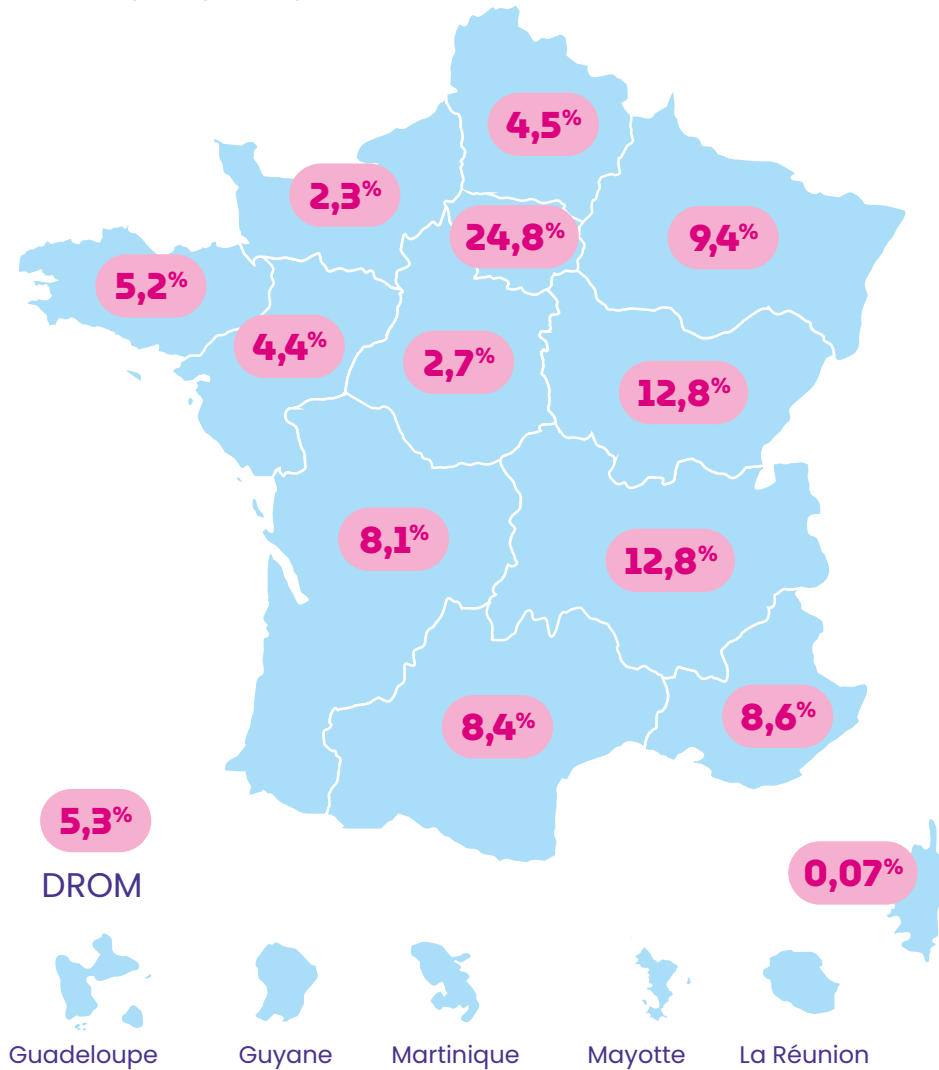
« Médecin qui comprend qu'elle a besoin d'être aidée. A du mal à assumer l'idée d'un arrêt de travail. Tient à la confidentialité et connaît les médecins proches de chez elle. Préfère prendre le train et consulter dans un autre département. »

Verbatim d'un psychologue de la plateforme d'écoute SPS suite à un appel

**CHIFFRES CLÉS 2025**

- 14** appels par jour en moyenne
- 25%** des appels la nuit (entre 22h et 8h) et **11%** des appels le dimanche
- 78%** d'appels émis par des femmes âgées de **43 ans** en moyenne
- 48%** sont des professionnels de santé issus du secteur médical\*
- 30%** d'appels infirmiers
- 16%** d'appels d'aides-soignants

**RÉPARTITION DES APPELS 2025**



\*Les professions référencées dans le secteur médical, liste complète sur notre site : <https://www.sps-institut.fr/nous/notre-cible/les-professionnels-de-la-sante>

**DISPOSITIF D'ACCOMPAGNEMENT PSYCHOLOGIQUE**



\* La plateforme d'écoute (numéro vert et appli ASSO SPS) composée de 120 psychologues formés aux risques psychosociaux. 100% décrochés, confidentielle, anonyme, gratuite, ouverte 24h/24 et 7j/7.  
 \*\* Réseau National du Risque Psycho-Social composé de médecins généralistes, psychiatres et psychologues formés.  
 \*\*\* Cellule de crise composée d'un médecin généraliste, d'un psychiatre et de deux psychologues formés à la crise suicidaire 24h/24 7j/7, ainsi qu'une équipe de deux personnes pour la coordination.  
 \*\*\*\* Cellule de crise de l'association Mots administrée par des médecins effecteurs pour les professionnels de santé ordinaires. La réorientation entre la cellule de crise suicide SPS et Mots est décidée par le psychologue en concertation et sous l'accord de l'appelant.

## DISPOSITIF D'ACCOMPAGNEMENT PSYCHOLOGIQUE

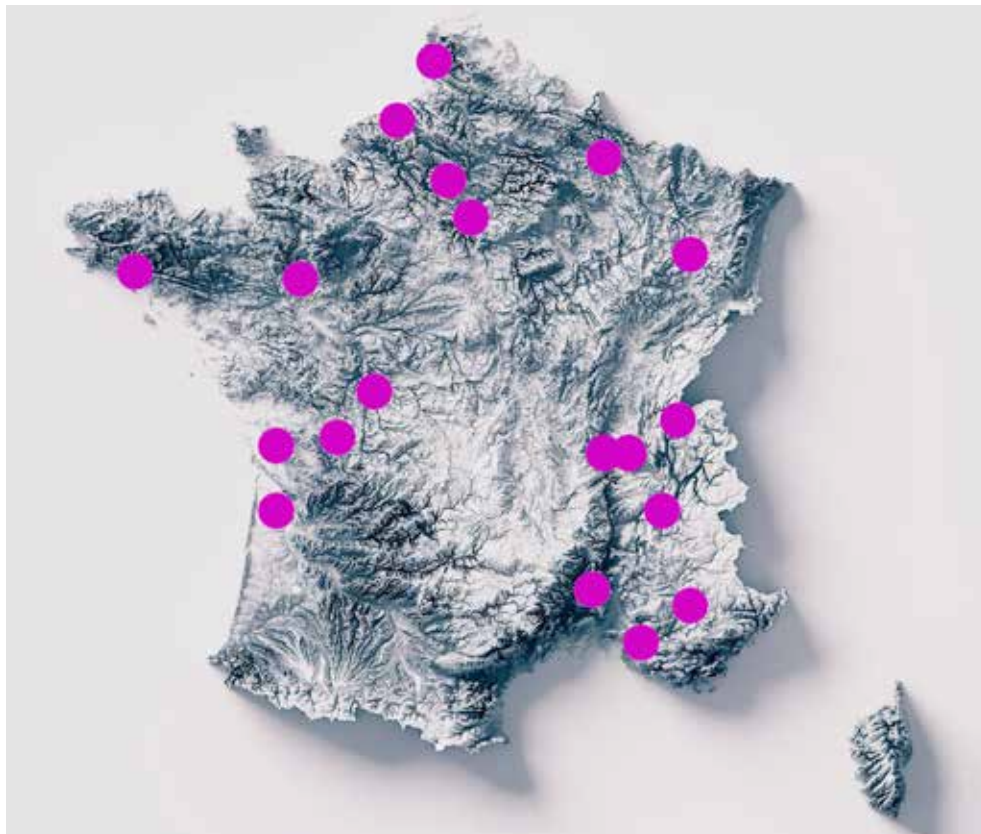
### Une orientation vers une prise en charge médico-psychologique

Pour répondre aux situations nécessitant une prise en charge, SPS a créé le **Réseau National du Risque Psycho-Social (RNRPS)**, en partenariat avec le Service de Santé des Armées, reconnu pour son expertise en syndrome post-traumatique. Ce réseau rassemble près de 200 professionnels (psychologues, médecins généralistes et psychiatres) répartis sur tout le territoire. Le RNRPS offre une continuité dans l'accompagnement avec une prise en charge à proximité du soignant. SPS prend en charge à hauteur de 50€ les deux premières consultations avec un psychologue.

### Une orientation vers des unités dédiées

En cas de détresse, SPS propose une orientation vers des structures d'accueil spécialisées partenaires, spécifiquement conçues pour les soignants. Ces unités dédiées disposent d'une expertise dans la prise en charge des soignants et leur sont exclusivement réservées. Ces lieux sont essentiels pour les situations de rupture : lorsqu'un soignant ne peut plus faire face, se sent dépassé ou en danger, une prise en charge spécialisée fait la différence.

**19** unités dédiées référencées



## LES GROUPES DE PAROLE

Le dispositif est complété par des groupes de parole mensuels en visioconférence ou en présentiel chez nos partenaires, qui permettent aux soignants de partager leurs expériences et ressentis avec leurs pairs. Animés par un docteur en psychologie clinique et neurosciences, spécialiste du trouble de stress post-traumatique, ces groupes de parole offrent un espace d'écoute, d'expression et de soutien.

**49** groupes de paroles depuis 2022

“ Les groupes de parole sont essentiels car c'est un moment suspendu dans un moment de vie souvent éprouvant qui permet une rencontre entre pairs dans un cadre sécuritaire et bienveillant. ”

Célia Belrose  
Docteur en psychologie clinique et neurosciences



## ACCOMPAGNEMENT EN GESTION DE CRISE

SPS s'engage à conseiller ses partenaires en cas de gestion de crise. SPS met à disposition un interlocuteur privilégié afin d'établir un plan d'actions qui répondra aux besoins exposés par ses partenaires.

**+40** gestions de crise réalisées par SPS

L'ensemble de ces actions vise un objectif commun : éviter le retard de prise en charge et les ruptures de parcours, en permettant un accès rapide, lisible et adapté aux soignants.

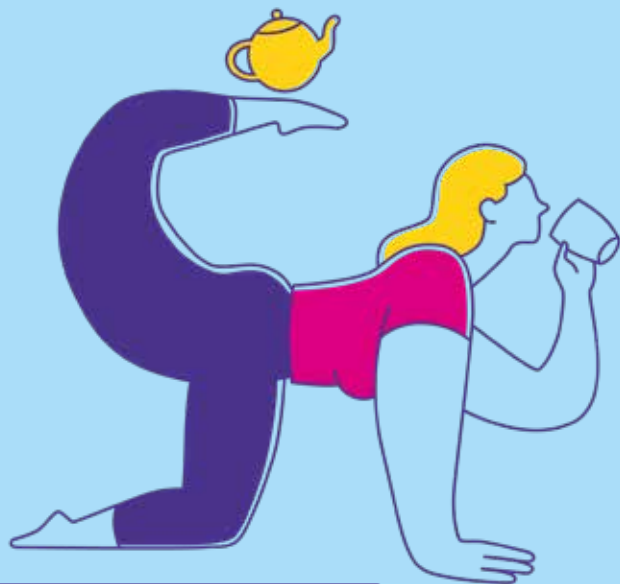
“ Gratitude à vous, qui m'avez écoutée, ce matin, vous et tous les autres écoutants, qui remettez des soignants d'aplomb ! Levée dans un état lamentable et après un échange réel et qualitatif, je démarre avec tous mes symptômes disparus. Merci, vraiment merci pour ce travail remarquable d'aide aux aidants. ”

Appelante de la plateforme

## MISSION 2 PRÉVENIR

# Cultiver la prévention pour en faire un réflexe au quotidien

La mission de prévention prolonge l'engagement de SPS en agissant sur les causes. Elle propose un ensemble d'actions de prévention conçues pour apporter des solutions concrètes et les accompagner dans l'adoption de comportements favorables à la santé.



Depuis 2019, SPS développe des actions de prévention (ateliers, formations, autres ressources) à destination des soignants et des étudiants en santé afin de déclencher une véritable prise de conscience en les aidant à adopter des comportements favorables à la santé.

Ces actions de prévention sont orientées sur les déterminants de la santé : **compétences psychosociales, alimentation, activité physique, sommeil etc.**

### LES JOURNÉES D'ATELIERS DYNAMIQUES ET D'ÉCHANGES EN SANTÉ (JADES)

Parmi les initiatives phares figurent les JADES organisées dans des structures de santé (centres hospitaliers, cliniques...) ou en visioconférence, en partenariat avec les Agences Régionales de Santé (ARS). En lien avec les parties prenantes de l'action, SPS assure la programmation et l'organisation en proposant des conférences et ateliers adaptés aux besoins identifiés sur les territoires.

#### CHIFFRES CLÉS

les  
**JADES**  
Journées d'Ateliers Dynamiques  
et d'Échanges en Santé

**43** JADES depuis 2019

**2 689** participants  
(72 participants en moyenne)

#### LES eJADES

En 2020, afin de maintenir du lien et d'assurer la continuité de son action de prévention, lors de la crise du Covid-19, SPS a décliné son initiative d'ateliers en visioconférence, avec les **eJADES**.

#### CHIFFRES CLÉS eJADES

**406** ateliers depuis 2020

**9 759** participants  
(24 participants en moyenne)

**1 904** visionnages en replay en 2025

Satisfaction **> à 90%**

#### Nos intervenants

Nos intervenants sont tous des experts, professionnels de santé ou issus du monde de la santé, disposant d'une connaissance approfondie sur leur thématique d'intervention et des réalités de terrain des soignants. SPS a également structuré ses actions de prévention en visioconférence sous la forme de parcours avec des partenaires experts, parmi lesquels Hyno, Charlotte K et la Fondation Clariane. Ces parcours centrés sur une thématique ou une profession ont permis de mobiliser les soignants sur la durée pour leur apporter des outils concrets à intégrer à leur quotidien.

« Depuis plusieurs années, la Fondation Clariane soutient l'action de SPS. Ensemble, nous partageons la conviction que l'activité physique est un levier essentiel pour préserver la santé et le bien-être de ceux qui prennent soin des autres. »

**Emmanuelle Potin**

Déléguée générale de la Fondation Clariane



## LES FORMATIONS

Depuis 2018, SPS conçoit et déploie des actions de formation dédiées à la prévention des risques psychosociaux (RPS), à la gestion des situations de crise, ainsi qu'au développement des compétences en communication et en management.

### CHIFFRES CLÉS

**83** formations réalisées

**1 540** participants  
(19 participants en moyenne)

#### Des formations de qualité reconnue :

- des formateurs experts (médecins, psychologues, consultants spécialisés),
- une pédagogie active centrée sur la pratique,
- une adaptation fine aux réalités du terrain.

Les résultats observés témoignent de la pertinence et de l'impact des formations proposées :

**93,4%** Taux de satisfaction global

**97,7%** Taux de recommandation global



La certification qualité a été délivrée au titre de la catégorie d'action suivante :  
Actions de formation



**Accessibles, adaptées à tous et conçues par des experts de la santé au travail, les Formations SPS représentent une véritable opportunité pour les soignants d'apprendre à se protéger, ainsi qu'à protéger leurs pairs et leurs patients, grâce à des outils concrets et largement éprouvés. »**

Roxane Dalleau  
Responsable formation

**Formation riche et complète. Rythme adapté et parfait pour intégrer les notions au fur et à mesure. Formateur vraiment professionnel. Contenu très bien construit et complet. »**

Participant à une formation - 2025

## LES AUTRES RESSOURCES

Pour compléter ses dispositifs et actions de prévention, SPS met à disposition et référence un ensemble de ressources à destination des soignants :

- **des eLearnings et un serious game** pour continuer à se former depuis chez soi à tout moment :
  - eLearning «Savoir s'organiser»
  - eLearning «La gestion du stress»
  - eLearning «Gestion des conflits»
  - eLearning «Savoir dire non»
  - eLearning «Prévention de l'épuisement professionnel»
  - Serious game «Être sensibilisé au Syndrome d'Épuisement Professionnel des Soignants (SEPS)»
- **des fiches pratiques**, pour apporter des informations pratiques et recommandations sur les thématiques de la santé mentale, des RPS, de la QVCT, des piliers de la bonne santé et du management et de la communication.

- **des auto-tests d'experts** (Collège Français des Anesthésistes et Réanimateurs, Souffrance et travail, Réseau Morphée, l'Assurance Maladie) pour aider les soignants à évaluer leur niveau d'épuisement, la qualité de leur sommeil et leur activité physique.

- **des ouvrages sélectionnés** comme ressources fiables et accessibles pour les soignants.

**Merci pour tous les outils que vous avez pu mettre en ligne, c'est un très beau partage. »**

Utilisateur de [lamaisondessoignants.fr](http://lamaisondessoignants.fr)  
2025



# La Maison des Soignants



SPS a enrichi son action avec la création du premier lieu dédié à tous les professionnels de la santé et aux étudiants : La Maison des Soignants (MDS). Déployée pour la première fois en Île-de-France en 2021 sous la forme de projet pilote, la Maison des Soignants se positionne comme une réponse

innovante et ambitieuse, référencée par le rapport ministériel sur la santé des professionnels de santé en 2023 et soutenue par les pouvoirs publics. La Maison des Soignants se décline en espaces physiques en région et en un espace digital [lamaisondessoignants.fr](http://lamaisondessoignants.fr)

## LES ACTIVITÉS DE LA MDS

### Échanger

Rencontres et espaces de dialogue

### Se soigner

Permanences psychologiques

### Se former

Formations Qualiopi

### Se ressourcer

Actions de prévention

## LAMAISONDESSOIGNANTS.FR

L'espace digital, pensé comme un **guichet unique de ressources**, constitue une réponse complète, accessible à tous les soignants et étudiants en santé 24h/24 et 7j/7. À travers cet espace digital, SPS touche les soignants partout en France y

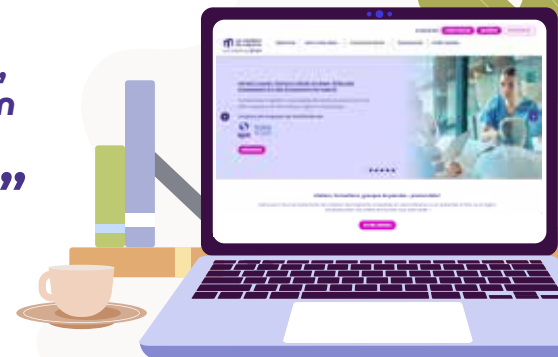
compris en zones rurales et isolées. SPS ambitionne de faire de ce site un point de repère national, qui centralise l'ensemble des ressources à destination des soignants afin de les accompagner où qu'ils soient, dans leur réalité quotidienne.

**La MDS c'est une porte ouverte, qu'elle soit physique ou digitale. C'est un service offert aux soignants à leur demande, en réponse à leurs besoins. C'est tout un panel de services très concrets pour se ressourcer, prendre soin de soi, et lorsqu'on va mal, trouver une écoute bienveillante et des solutions.**

Laure Wallon

Directrice du Pôle Ressources humaines en santé à l'ARS IDF - Inauguration MDS IDF 2025

[lamaisondessoignants.fr](http://lamaisondessoignants.fr)



## LES MAISONS DES SOIGNANTS EN RÉGIONS

Situés en région, les espaces physiques La Maison des Soignants sont des tiers-lieux conçus pour répondre aux besoins spécifiques des soignants d'un territoire donné. Ces espaces organisés sur la base d'un diagnostic territorial, partagé avec les acteurs locaux

(ARS, URPS, CPTS, maisons de santé, centre hospitalier...) ont pour objectif d'implanter un lieu de ressource et de compléter et dynamiser les offres et initiatives déjà disponibles sur les territoires.



### 2021 - La première Maison des Soignants de Paris

4 rue de Traktir (75016 Paris)  
Avec le soutien financier de l'ARS Île-de-France, AMPLI Mutuelle et le Conseil régional d'Île-de-France



### 2025 - Réouverture de la Maison des Soignants de Paris

11 rue Ampère (75017 Paris)  
Avec le soutien financier de l'ARS Île-de-France et AMPLI Mutuelle



### 2025 - La Maison des Soignants Grand Est

13 rue de la Gendarmerie à Metz  
avec le soutien financier de l'ARS Grand Est



**La MDS, en apportant directement du soin et de la prévention vers les soignants de manière extrêmement concrète, est la réponse la plus évidente, la plus immédiate à mettre en place ; ce n'est peut-être pas la seule mais je pense qu'elle est totalement indispensable.**

Olivier Sanson

Directeur général d'AMPLI Mutuelle - Inauguration MDS IDF - 2025

## MISSION 3

## DÉFENDRE LA CAUSE

# Porter la voix des soignants pour faire de leur santé un enjeu prioritaire

La mission de défense de la cause porte l'engagement de SPS au niveau collectif et institutionnel. En se mobilisant pour influencer les politiques publiques, SPS transforme les réalités du terrain en un plaidoyer pour construire, ensemble, un système de santé qui prend soin des soignants.



## LE PLAIDOYER

Depuis sa création, SPS s'engage pour porter la santé des soignants dans le débat public. Pendant 10 ans, l'association a mené un travail d'alerte à travers l'organisation de manifestations institutionnelles et de campagnes de communication. Cette action s'appuie sur des enquêtes, études et témoignages de soignants recueillis sur la plateforme ou sur le terrain.

**Cette première phase construite sur l'expérience et les connaissances a permis de développer et renforcer la légitimité de SPS. Celle-ci étant indispensable à toute démarche de plaidoyer.**

En octobre 2025, avec son changement d'identité, SPS a formalisé sa troisième mission : « Défendre la cause ». Au-delà d'alerter et de dénoncer, l'ambition est désormais de faire émerger et de porter des propositions, fondées sur dix années d'expertise, afin d'obtenir des engagements politiques concrets pour protéger la santé, la dignité et l'avenir des soignants et étudiants en santé.

**Cette ambition s'est traduite par le déploiement :**

- de rencontres avec des décideurs (cabinets ministériels, parlementaires, administrations centrales) et la participation à des consultations (auditions parlementaires, groupes de travail de la Direction générale de l'offre de soins, États généraux de la protection sociale) permettant de porter ses propositions ;
- d'une mobilisation de l'opinion publique « Il y a urgence #soignantsgrandecause », lancée lors du 11ème colloque en 2025, qui vise à faire reconnaître la santé

des soignants comme un enjeu de société ;

- d'espaces de sensibilisation et de concertation lors de manifestations locales, permettant l'expression des besoins du terrain et d'identifier des leviers d'action avec les parties prenantes locales.

**Par ces actions, SPS souhaite créer un environnement favorable à l'évolution des politiques publiques à tous les niveaux, local comme national.**



## ÉTUDES ET VEILLE

Depuis sa création, SPS mène des enquêtes et études avec des partenaires institutionnels et académiques afin d'enrichir la littérature sur l'état de santé des soignants.

De plus, par le recueil et l'analyse annuelle des motifs d'appels de son dispositif d'accompagnement psychologique, SPS constitue un outil pour observer l'évolution de l'état de santé des soignants et comprendre les causes de sa dégradation.

En plus de ces études, SPS mène une veille sur les enquêtes et études réalisées par l'écosystème de la santé des soignants.

### CHIFFRES CLÉS : 16 ÉTUDES DEPUIS 2015

#### 2015

- **Souffrance des professionnels en santé** (stress, épuisement, addictions, suicide) : réalités et nécessités de soins dédiés  
Pr Pierre Carayon
- **Souffrance des professionnels de santé**  
Stethos - CNPS - SPS

#### 2016

- **Attentes des professionnels de santé** en cas de souffrance psychologique  
Stethos - SPS

#### 2017

- **Suicide et professionnels de santé** - SPS
- **Sommeil des soignants**  
Réseau Morphée - SPS
- **Impact des agents stressés** sur la santé des soignants. Pr Didier Truchot - Vidal - SPS

#### 2018

- **Rapport de recherche sur la santé des soignants** - Pr Didier Truchot

#### 2020

- **Covid-19** : ressenti général des soignants face à l'épidémie - Potloc - SPS
- **Impact sur l'état émotionnel des infirmiers** des décès des patients survenus lors de leur exercice professionnel pendant la crise sanitaire du covid-19  
Pr Jean-Louis Terra - SPS

« Ce qui nous a tout de suite parlé chez SPS, c'est la capacité à passer du constat à l'action. La souffrance des étudiant(e)s en soins infirmiers et des soignant(e)s en exercice n'est pas une fatalité, c'est un problème de santé publique qui se mesure, se comprend et se traite. SPS porte ce sujet avec une exigence rare, et notre collaboration sur l'enquête de 2024 nous l'a rappelé à chaque étape. »

Clément Thuillier,  
Infirmier et fondateur de Réussis ton IFSI

- **Covid-19** : vécu et attentes des soignants SPS
- **Etat de santé physique et psychologique** des préparatrices et préparateurs en pharmacie  
Association nationale des préparateurs en pharmacie d'officine - SPS

#### 2021

- **Sommeil des étudiants pendant la Covid-19**  
Réseau Morphée - SPS

#### 2024

- **Urgence santé des étudiants en soins infirmiers** : Résultats de l'enquête nationale sur les conditions de leur formation  
Réussis ton IFSI x SPS

#### 2025

- **La santé mentale des oncologues**, un facteur clé de la sécurité des soins des patients - QualiPsy de l'Université de Tours - SPS
- **Soignants libéraux** : préserver la vocation, combattre l'épuisement  
Doctolib - Grenoble Ecole Management - SPS
- **Ressenti des professionnels de santé en Lozère** - SPS - délégation départementale de Lozère - ARS Occitanie

## COLLOQUE

Les colloques annuels constituent un moment institutionnel marquant et convivial pour dresser un état des lieux, valoriser les actions et initiatives de l'écosystème, et fédérer les acteurs engagés en faveur de la santé des soignants.

Chaque année, les colloques proposent une mise en perspective de la santé des soignants avec d'autres enjeux de santé publique, afin de démontrer leurs interactions et de souligner son rôle central comme condition du bon fonctionnement du système de santé.

« La santé des soignants me semble être une question essentielle parce que c'est une question taboue. »

Michaël Delafosse  
Maire de Montpellier - Colloque SPS 2023

« Si nous voulons que nos concitoyens soient pris en charge de façon optimale, il faut qu'on ait des professionnels de santé qui soient en bonne santé. »

Arnaud Robinet  
Maire de Reims, président de la FHF  
Colloque SPS 2024

### CHIFFRES CLÉS

11 colloques organisés

+ 2 500 participants

+ 400 intervenants



# Les territoires

Agir au plus près des soignants, pour un accompagnement de proximité.

## LE MAILLAGE RÉGIONAL

Convaincue que l'accompagnement des soignants et des étudiants en santé doit se construire localement au plus proche de leurs lieux d'exercice et de formation, SPS a accéléré sa démarche de régionalisation en 2023.

Aujourd'hui, 3 coordinatrices régionales et plus de 60 délégués régionaux et ambassadeurs bénévoles agissent sur l'ensemble du territoire. Leurs missions sont de promouvoir la santé des soignants et de faire connaître SPS et ses dispositifs auprès des soignants et des acteurs locaux, afin de favoriser l'accès au soutien et à la prévention.



**L'action territoriale de SPS, portée par ses 60 bénévoles, crée la proximité essentielle : aller vers les soignants, investir les établissements, les structures libérales, les facs et les écoles mais aussi les congrès régionaux, faire connaître nos accompagnements pour que chaque soignant sache qu'il n'est pas seul et ne traverse pas ses difficultés isolé.**

**Corinne Parette**  
Responsable régionalisation



## LES RENCONTRES RÉGIONALES

Afin de renforcer son ancrage territorial et de sensibiliser les acteurs locaux aux enjeux de la santé des soignants, SPS organise des Rencontres Régionales. En favorisant la mise en relation des acteurs institutionnels, des soignants et

des étudiants en santé, ces rencontres permettent une concertation des parties prenantes, fondée sur un état des lieux partagé, et permettent d'initier des dynamiques territoriales de soutien et d'actions en faveur des soignants.

### CHIFFRES CLÉS

**13** Rencontres Régionales

**+ 1 000** participants

**+ 300** intervenants

**« Merci à SPS pour toutes leurs actions, que je soutiens ardemment depuis des années. »**

**Didier Jaffre**

Directeur de l'ARS Occitanie de 2022 à 2026 - Rencontre Régionale de Béziers 2025



Rencontre de Béziers 2025



Rencontre de Dole 2024

# Les territoires

🗨️ **Le maillage territorial de SPS en Occitanie nous permet d'être réactifs et d'adapter nos actions aux besoins spécifiques de chaque territoire. Cette proximité est essentielle pour apporter des réponses concrètes, rapides et pertinentes, en lien avec les acteurs locaux.** 🗨️

**Karine Pujol**

Coordinatrice régionale Occitanie



**Stand SPS à la 2<sup>ème</sup> édition des ateliers "Santé des soignants"**  
de la CPTS de l'Ouest  
Délégation de La Réunion  
2025

**Stand SPS à la Journée de prévention et promotion de la santé "Bien dans ma santé, bien dans mon métier"**  
au CH Pézenas et CPTS Centre Hérault  
Délégation régionale Occitanie 2025



**Stand SPS à SantExpo 2023**

**Signature du partenariat SPS et InterURPS Grand Est**  
Délégation Régionale Grand Est 2025



**Intervention SPS à la CPTS Doubs Central**  
Délégation régionale Bourgogne-Franche-Comté 2025

**Ateliers d'initiation aux Techniques d'Optimisation du Potentiel** au CHU de Martinique - Délégation Martinique 2025



**Ateliers gestion de conflit au Rendez-vous avec la Médecine Libérale de l'URML Pays de la Loire** - Délégation Régionale Pays de la Loire 2025



**Ateliers sur l'épuisement professionnel à la journée des infirmières libérales de l'URPS Infirmiers Libéraux de Bretagne**  
Délégation Régionale Bretagne 2025



🗨️ **En m'engageant en tant que bénévole chez SPS, j'ai renoué avec ce qui me passionnait : être au service des professionnels de la santé.** 🗨️

**Frédérique Le Marer**

Bénévole et déléguée régionale Bourgogne-Franche-Comté

# Les étudiants, l'avenir de notre système de santé

Ils sont près de 350 000 en France :  
futurs médecins, pharmaciens,  
infirmiers, chirurgiens-dentistes,  
kinésithérapeutes, sages-  
femmes, podologues, orthoptistes,  
orthophonistes... et représentent  
l'avenir de notre système de santé.

Depuis 2018, SPS a tissé des liens  
avec les associations et fédérations  
nationales des étudiants en santé. En  
2025, SPS a construit des partenariats  
avec ces organisations afin de renforcer  
sa présence et son action.

SPS a pour objectif d'accompagner les  
étudiants dès leur formation initiale,  
avec sa plateforme d'écoute et ses  
actions de prévention pour favoriser  
leur bien-être mental et physique tout  
au long de leur parcours de formation.  
L'objectif est que chaque futur praticien  
puisse connaître les dispositifs de SPS,  
que ce soit pour lui ou pour signaler un  
pair en détresse.

SPS souhaite aussi faire entendre leur  
voix en donnant la parole aux étudiants,  
lors de son colloque et des rencontres  
régionales, afin de co-construire des  
dispositifs qui intègrent leurs réalités et  
leurs besoins spécifiques.

SPS a à cœur d'aider celles et ceux qui  
feront le système de santé de demain.  
Préserver leur santé, c'est garantir la  
pérennité de notre système de santé.  
Durant la crise sanitaire, SPS a étendu  
sa plateforme d'écoute à l'ensemble  
des étudiants avec le soutien de  
la Caisse nationale de l'Assurance  
Maladie en lançant le dispositif Soins  
Aux Étudiants (SAE).

## CHIFFRES CLÉS

14 à 31%

des étudiants en santé (selon les  
filières) déclarent avoir des pensées  
suicidaires.\*

3 822

appels d'étudiants en santé depuis  
2016 sur la plateforme d'écoute SPS.\*\*

**Améliorer la santé  
mentale de nos étudiants,  
c'est leur permettre de se  
former dans un cadre plus  
serein, plus juste et plus  
humain. »**

**Chloé Homberg**

Présidente de la Fédération Française  
des Etudiant.e.s en Orthoptie  
Colloque SPS 2025

**Il est temps d'investir  
dans la santé des soignants  
de demain. »**

**Marion Da Ros Poli**

Présidente de l'Association Nationale  
des Étudiants de Médecine en France  
Colloque SPS 2025

## EXEMPLE D' ACTIONS DE SENSIBILISATION MENÉES AUPRÈS ET AVEC LES ÉTUDIANTS



Journée thématique Santé mentale  
de la Fédération Française des Etudiant-e-s  
en Orthoptie (FFEQ)



66<sup>e</sup> Assemblée Générale de la Fédération Nationale  
des Syndicats d'internes en Pharmacie  
et en Biologie Médicale (FNSIP-BM)



Communication  
sur Instagram en  
partenariat avec  
l'Union Nationale  
des Etudiants en  
Chirurgie Dentaire  
(UNECD)



Congrès de l'Association Nationale  
des Etudiants en Psychomotricité (ANEP)

## FÉDÉRATIONS PARTENAIRES



# Vision 2030

**Après 10 ans de développement de l'association, l'enjeu est désormais au déploiement à grande échelle en cohérence avec le plan ministériel santé des professionnels de santé, en passant d'une logique de dispositifs à une politique nationale d'accompagnement, de prévention, de défense de la cause au service de tous les soignants, quel que soit leur statut, leur métier ou leur territoire d'exercice.**

## Objectif n°1

### Ancrer la territorialisation comme modèle de déploiement

Depuis 2023, SPS a accéléré sa démarche de régionalisation grâce à l'action de ses délégations régionales. SPS souhaite poursuivre cette dynamique en faisant évoluer son modèle vers une logique de territorialisation. Il ne s'agit plus seulement d'être présent à l'échelle régionale, mais d'investir les territoires à une échelle plus fine, au plus près des réalités locales.

Cette évolution vise à renforcer l'impact de l'action de SPS en adaptant ses interventions aux spécificités de chaque territoire. Elle se traduit par une intégration aux documents de planification territoriaux et par une présence renforcée sur le terrain : participation aux événements locaux, développement d'actions d'aller-vers et structuration de partenariats avec les acteurs territoriaux de santé.

Cette territorialisation doit aussi permettre de structurer un maillage médico-psycho-psychiatrique lisible, mobilisable et coordonné, capable de prendre en charge les soignants depuis le repérage jusqu'à l'orientation, vers des

ressources médicalisées lorsque cela est nécessaire. L'ambition est de construire une capacité territoriale intégrée articulant l'ensemble des acteurs du territoire.

Pour soutenir sa territorialisation, SPS souhaite développer son réseau de bénévoles au sein des délégations régionales. Ce maillage humain constitue un levier essentiel pour déployer les actions et créer du lien avec les soignants.

En consolidant son ancrage territorial et en investissant de nouveaux territoires chaque année, SPS vise à garantir un accès équitable à ses actions et adapté aux réalités locales.

**« D'ici 2030, nous souhaitons toucher 1 million de soignants, en levant le silence et brisant le tabou, grâce à une combinaison d'actions de terrain, de lieux ressources, d'outils digitaux, d'actions de prévention et d'un plaidoyer. »**

**Éric Henry & Catherine Cornibert**

Président de SPS  
Directrice générale de SPS



## Objectif n°2

### Déployer une Maison des Soignants par région

Après Paris et Metz, l'objectif est d'ouvrir, en concertation avec les acteurs locaux au moins une Maison des Soignants dans chacune des 18 régions métropolitaines et dans les territoires d'outre-mer. Les Maisons des Soignants ont

## Objectif n°3

### Personnaliser l'accompagnement et la prévention par l'innovation digitale

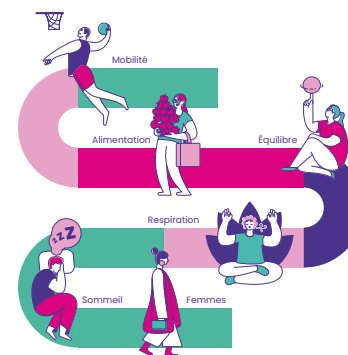
À travers sa plateforme [lamaisondessoignants.fr](http://lamaisondessoignants.fr), SPS souhaite orienter et personnaliser les parcours des soignants : qualifier les besoins spécifiques pour orienter plus rapidement vers la bonne ressource et faciliter l'accès aux dispositifs d'écoute ou de prévention. Elle constitue ainsi un levier pour faire passer SPS d'une logique d'accès aux ressources à une logique de parcours global. L'objectif est d'apporter à tous les soignants un accompagnement sur mesure, entièrement pensé pour eux et par rapport aux besoins exprimés. Dans cette perspective, SPS a engagé une évolution de son offre de prévention avec le développement des Parcours Santé. L'objectif est le même : agir sur les déterminants de la santé, mais avec la perspective d'une prévention structurée dans la durée, centrée sur le soignant et adaptée aux besoins et aux réalités professionnelles des soignants. Conçus avec des

vocation à devenir des lieux repères, pour organiser l'accueil, l'écoute, la prévention et la mise en relation avec les ressources territoriales. Elles doivent s'inscrire dans une stratégie nationale, avec le portail unique [lamaisondessoignants.fr](http://lamaisondessoignants.fr), afin de garantir à chaque soignant un accès simple aux dispositifs de SPS.

experts, ces dispositifs ont vocation à être mesurables, permettant d'évaluer leur impact sur les intentions de changement de comportement et sur le bien-être des soignants. Au-delà de la personnalisation des parcours, SPS souhaite faire de [lamaisondessoignants.fr](http://lamaisondessoignants.fr) un portail unique de ressources validées, en articulation avec les orientations ministérielles relatives au portail commun d'informations et du numéro unique d'appel. L'objectif est de proposer un point d'entrée lisible aux soignants, capable de relier l'ensemble des dispositifs existants sur la santé des soignants et les relais territoriaux de prise en charge.



Soirée Parcours Femmes  
MDS IDF - 2026



# Vision 2030

## Objectif n°4

### Inscrire la santé des soignants comme une priorité de société

En octobre 2025, le changement d'identité de SPS a permis de formaliser sa troisième mission "Défendre la cause". À travers cette mission, SPS entend maintenant déployer son action de plaidoyer afin d'inscrire durablement la santé des soignants comme priorité dans les documents de planification à la fois nationaux et locaux.

La publication du plan ministériel santé des professionnels de santé en mai 2026, constitue une étape décisive : la santé des soignants est désormais reconnue comme une condition du bon fonctionnement du système de santé. Le rôle de SPS est d'accompagner ce passage à l'action, d'en soutenir l'appropriation sur le terrain et de veiller à ce que cette dynamique se traduise par des réponses pérennes et évaluées.

Cette mission est d'autant plus importante dans le contexte des prochaines échéances politiques, qui constituent des leviers stratégiques pour inscrire la santé des soignants à l'agenda. La stratégie de plaidoyer **#soignantsgrandecause** de SPS reposera sur différentes actions pour porter nos propositions parmi lesquelles :

- **Les rencontres avec des décideurs et la contribution lors de consultations ;**
- **La poursuite de la mobilisation collective "Il y a urgence #soignantsgrandecause" initiée lors du 11<sup>e</sup> colloque national, avec le lancement d'une pétition ;**
- **Le lancement d'une campagne média ;**
- **La production de documents de plaidoyer.**

Via cette stratégie, SPS entend créer un environnement favorable à l'évolution des politiques publiques et faire reconnaître la santé des soignants comme un enjeu central de société.

Ce plaidoyer doit également porter une exigence de transformation structurelle : agir sur les causes organisationnelles, managériales et environnementales de la souffrance des soignants et soutenir l'investissement en santé mentale.



Campagne médias 2027



Plaidoyer pour les municipales

## Objectif n°5

### Améliorer la connaissance sur la santé des soignants

À horizon 2030, SPS ambitionne, en tant qu'institut pour la santé des soignants, de renforcer sa contribution à la production de connaissances sur la santé des soignants, afin de mieux comprendre leurs besoins, d'objectiver leurs conditions d'exercice et d'éclairer les décisions publiques. Pour y parvenir, SPS s'appuiera sur le développement de partenariats académiques, visant à consolider la qualité scientifique de ses travaux.

La plateforme nationale d'écoute SPS, par son antériorité et son volume d'appels, a la capacité à documenter les motifs de souffrance exprimés par les soignants. Elle constitue ainsi un observatoire unique des déterminants de la dégradation de la santé des soignants. SPS mettra ainsi à disposition son expertise avec ses partenariats académiques dans le cadre des appels à projets de recherche prévus par le plan ministériel santé des professionnels de santé.

Plus largement, ces collaborations permettront de mobiliser une expertise académique pour renforcer l'évaluation des actions de SPS et démontrer leur contribution à l'amélioration de la santé des soignants.

## Objectif n°6

### Assurer des financements pérennes par le développement du mécénat

La pérennité de cette vision suppose de consolider un modèle économique mixte associant financements publics et privés. Le mécénat constitue ainsi un levier stratégique que SPS souhaite investir pour garantir la continuité de la plateforme nationale d'écoute, le déploiement territorial, l'ouverture des Maisons des Soignants, la montée en charge des dispositifs de prévention et de médiation.

Dans cette perspective, SPS valorisera et publiera les données anonymisées de son dispositif d'accompagnement psychologique. Celles-ci permettront d'analyser les facteurs de dégradation de l'état de santé des soignants, mais aussi d'évaluer l'impact du dispositif déployé par l'association.

📣 Dans un contexte où les données sur la santé des soignants restent lacunaires pour certaines professions et modes d'exercice, SPS s'impose comme l'observatoire de référence permettant d'identifier les déterminants de la détresse professionnelle. En permettant de cibler ces derniers, il permet d'éclairer et d'orienter la décision publique, tant à l'échelle nationale que locale. 📣

Etienne Minvielle (École Polytechnique) et Irène Georgescu (Université de Montpellier)



# Les administrateurs de SPS

Une reconnaissance particulière est adressée aux administrateurs de SPS, dont l'engagement est un pilier essentiel. Par leur expertise, leur lucidité, leur bienveillance et leur capacité à débattre dans un esprit constructif, ils contribuent à définir les orientations stratégiques, à garantir la cohérence des décisions et à inscrire l'action de SPS dans la durée.

**Leur rôle est déterminant pour faire vivre une gouvernance fidèle aux valeurs de l'association : excellence, ensemble, une longueur d'avance et philanthropie.**

**Président depuis 2015 : Éric Henry**

**Administrateurs depuis 2015 :** Michel Arnal, Cécile Aubry, Florence Bénichoux, Stéphanie Boichot Geiger, Thomas Borel, Magali Briane, Pierre Carayon (membre d'honneur), Christine Chalut-Natal Morin, Gérard Chauvin, Dominique Combarrous, Carole Cretin, Martine Daoust, Charles Dauvergne, Françoise Le Deist, Philippe Denormandie, Julien Derdour, Serge Deschaux, Olivier Drevon, Olivier Dubois, Henry Farina, Thierry Godeau, Dominique Jakovenko, Claire Kerdaffrec, Gérald Kierzek, Yves Kossovsky, Christophe Lanelongue, Laure Martinat, François Mayer, Thomas-Olivier McDonald, Didier Menecier, Laurent Morasz, Marilynne Pecnard, Emmanuelle Pierga, Rémy Pezin, Karine Pujol, Florence Robin, Didier Sicard (membre d'honneur), Arlette Schuhler, Daniel Seifer, Hubert Sevin, Danielle Sire, Sébastien Tessuto, Jacques Trevidic, Claude Villain.

## SOURCES

(1) Bataille-Hembert A, Crest-Guilluy M, Denormandie P. Rapport sur la santé des professionnels de santé – Octobre 2023 – (2) Stethos avec l'implication du Centre National des Professions Libérales de Santé (CNPS) et des syndicats de professionnels de santé, à l'initiative de SPS – Attentes des professionnels de santé en cas de souffrance psychologique – Octobre 2016 – (3) Odoxa, Science Po. – Observatoire MNH vague 4 – Etat de santé des soignants et des personnels hospitaliers – Novembre 2024 – (4) Étude Doctolib, SPS et Grenoble École Management – Soignants libéraux : préserver la vocation, combattre l'épuisement – Enquête nationale santé au travail et conditions d'exercice des soignants libéraux en France – Juin 2025 – (5) Réussis ton IFSI et SPS – Enquête nationale sur les conditions de formations des étudiant·e·s en soins infirmiers – Novembre 2024 – (6) FNESI (Fédération Nationale des Étudiant·e·s en Sciences Infirmières) Enquête Bien-Être des étudiant·e·s infirmier·ère·s – 2025 – (7) ANEMF (Association Nationale des Étudiants en Médecine de France), ISNAR-IMG (InterSyndicale Nationale Autonome Représentative des Internes de Médecine Générale) et ISNI (InterSyndicale Nationale des Internes) – L'enquête sur la santé mentale des étudiants en médecine (de la deuxième année à la fin de l'internat) – 2024 – (8) ANEPF (Association Nationale des Étudiants en Pharmacie de France) – Santé mentale, quand en parler ne suffit plus – Juin 2025 – (9) ANESF (Association Nationale des Étudiant·e·s Sage-Femmes). Inserm – Enquête santé mentale – 2024

# Remerciements

Au terme de cette année qui marque une décennie d'engagement, notre gratitude va bien au-delà des mots. Si SPS a pu grandir et devenir un acteur de référence pour la santé des soignants, c'est grâce à toute une chaîne de solidarité.

**Merci à ceux qui agissent à nos côtés :**

**Aux psychologues et médecins, intervenants et experts** qui mettent leur savoir-faire au service de SPS. Qu'ils interviennent sur le dispositif d'accompagnement psychologique, les actions de prévention, les formations ou les projets de recherche, leur contribution renforce l'impact de SPS.

**À Catherine Cornibert, directrice générale et aux équipes salariées** qui jouent un rôle central dans la transformation des orientations stratégiques en actions concrètes. Elles participent à la structuration des projets, au suivi des actions, à l'accompagnement des bénéficiaires, au développement des partenariats et au rayonnement de l'association.

*Liste des salariés depuis 2015 : Audrey Baskovec, Olha Behin, Yohann Bouton, Catherine Cornibert, Antoine Courivaud, Roxane Dalleau, Pauline Dubar, Anne Hervé du Penhoat, Maëlys Jégu, Marie Kneblewski, Gwendoline Legré, Agathe Museux, Maëlys Pecheur, Myriem Saidi, Joséphine Yvernault et tous les stagiaires qui nous ont accompagnés.*

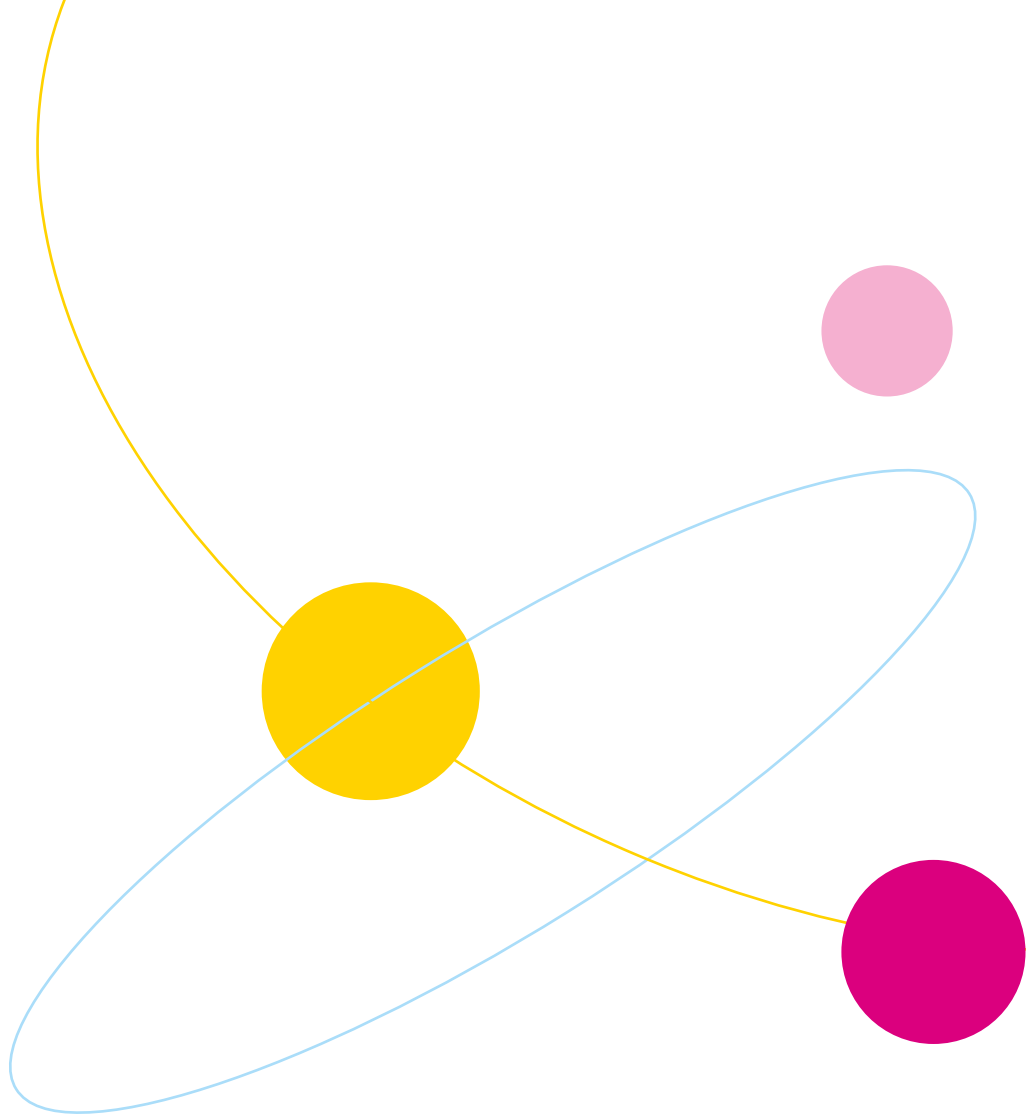
**Aux bénévoles** qui constituent une ressource indispensable au rayonnement et au déploiement de l'association. Par leur disponibilité et leur engagement, ils prolongent la mission de SPS et contribuent à faire vivre sa raison d'être sur le terrain.

**Aux partenaires et mécènes** qui accompagnent SPS. Grâce à eux, l'association peut développer ses actions, renforcer son impact et poursuivre sa mission au service de la santé des soignants.

**Mais surtout, merci à vous, soignants et étudiants :**

À vous qui nous appelez, qui nous écrivez, qui franchissez la porte de nos Maisons. Merci d'oser demander de l'aide. Nous savons que ce geste est souvent le plus difficile. Vous donnez tout son sens à l'existence de SPS.

**Ensemble, nous ne nous contentons pas de répondre à l'urgence. Nous construisons, pas après pas, un système de santé plus protecteur et plus durable. Ensemble, nous prenons soin de ceux qui soignent.**



**l'institut**  
pour la santé  
des soignants

[www.sps-institut.fr](http://www.sps-institut.fr) - Juin 2026