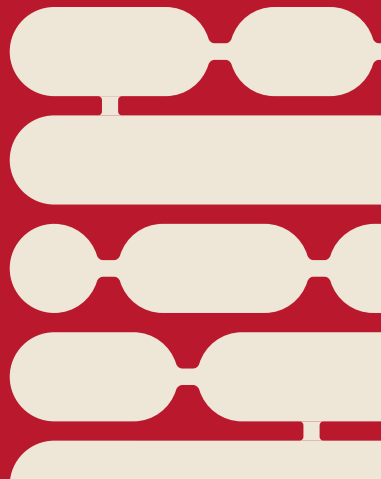




Jaarverslag 2024

Samen bouwen aan verbonden,
innovatieve en mensgerichte zorg



Beste lezer,

2024 was voor Asster een jaar vol beweging en betekenis. Een jaar waarin we verder bouwden aan mensgerichte zorg, én waarin we samen met Medisch Centrum St.-Jozef werkten aan de voorbereiding van een gedeelde toekomst.

In het voorjaar startten we met de zoektocht naar een nieuwe naam voor onze fusieorganisatie. Een diverse groep collega's – onze 'merkmakers' – ging samen op pad om een identiteit te vinden die bij beide huizen past. Die zoektocht mondde uit in een naam en logo die warmte, nabijheid en verbinding uitstralen: Zorggroep Myna.

De zomer van 2024 luidde het begin in van een breed gedragen strategisch traject. Onder begeleiding van professor Geert Scheipers en Valerie Decoene voerden we open gesprekken met patiënten, naasten, netwerkpartners, artsen en medewerkers. Samen gaven we vorm aan de missie, ambities en prioriteiten van de nieuwe organisatie.

Tegelijk werkten we binnen Asster intensief aan de juridische, organisatorische en inhoudelijke voorbereiding: van overlegstructuren tot beleidsafstemming, en van cultuurontmoeting tot procesharmonisatie.

En dan, op 1 januari 2025, werd het werkelijkheid: de geboorte van Zorggroep Myna. Een fusie, maar vooral ook een nieuw begin, gedragen door de kracht van twee huizen die elkaar versterken.

We danken iedereen die aan dit traject heeft meegebouwd. Met trots en dankbaarheid sluiten we het boek van Asster af. Maar het verhaal gaat verder. Samen blijven we zorg dragen – als Zorggroep Myna.

Veel leesplezier gewenst,
Bert





Patiëntenzorg in cijfers

Deze infographic geeft een overzicht van de zorgactiviteit in 2024 binnen Asster.



2339	totale opnames
1703	unieke opnames
1909	vrijwillige opnames
430	opnames waren onder Beschermende Observatie Maatregel
97	bewoners verbleven in het Psychiatrisch Verzorgingstehuis



geslacht		leeftijd
1224	mannen	161 6 - 17 jaar
1115	vrouwen	313 18 - 24 jaar
		1272 25 - 54 jaar
		261 55 - 64 jaar
		332 65 + jaar



2339 ontslagen



Onze medewerkers in cijfers

Achter elke patiënt staat een team. In 2024 gaven 1019 Assterianen dag in dag uit het beste van zichzelf.



VTE (voltijds equivalenten)

Zorgpersoneel	542,48
Ondersteunend personeel	204,98



In opleiding

Studenten	231
Artsen in opleiding	12
Huisartsen in opleiding	2
Dokter-stagiairs	6



Medici

Psychiaters	25
Huisartsen	4
Geriaters	3
Internist-geriaters	1



Helpende handen

Vrijwilligers	52
Ervaringsmedewerkers	13
waarvan betaald	4
Vrijwillig	9

Mensgericht en efficiënt: ons vernieuwde opnameproces

Bij Asster zetten we sterk in op mensgericht werken. Dat betekent dat we processen voortdurend onder de loep nemen met één duidelijke vraag voor ogen: hoe maken we dit beter voor patiënten, hun naasten én onze medewerkers?

Een mooi voorbeeld daarvan is het vernieuwde opnameproces, dat we de afgelopen jaren samen hebben opgebouwd en verfijnd.

Een duidelijk opnameproces in vijf fasen

Op 31 maart 2025 lanceerden we officieel het vernieuwde opnameproces, dat nu bestaat uit vijf overzichtelijke fasen:

- overwegen
- aanmelding
- gedeeld besluit
- pre-opname
- opname

Deze indeling zorgt voor duidelijkheid, structuur en betere afstemming tussen alle betrokkenen.

Zes werven als motor van verbetering

Om het proces écht te optimaliseren, werkten we via zes inhoudelijke werven:

- communicatie – heldere info voor patiënt, naasten en verwijzers
- triage – juiste zorg op het juiste moment
- crisis – snellere en gepaste crisisinterventie
- overlegtafels – versterking van multidisciplinair overleg
- opname – stroomlijning van procedures
- registratie & informatieoverdracht – efficiënte en veilige gegevensoverdracht



Samenwerking als sleutel

Tijdens het hele traject stemden we nauw af met:

- de projectgroep
- de medische staf
- de directie
- en tal van andere collega's uit verschillende disciplines

Deze samenwerking zorgde ervoor dat het proces niet enkel organisatorisch sterk staat, maar ook gedragen wordt door wie ermee aan de slag gaat.

De eerste resultaten: winst voor iedereen

De eerste signalen na de lancering zijn erg positief:

- patiënten en naasten ervaren meer duidelijkheid en betrokkenheid
- verwijzers weten beter wat ze kunnen verwachten
- zorgverleners winnen aan efficiëntie en werkcomfort

Het vernieuwde opnameproces is een voorbeeld van hoe mensgerichte zorg hand in hand kan gaan met werkbare, efficiënte processen.

Vooruitkijken

Met deze stevige basis bouwen we verder aan verfijning en opvolging. Zo blijven we inzetten op zorg die niet alleen kwalitatief is, maar ook afgestemd op de noden en verwachtingen van iedereen die erbij betrokken is.

Samen maken we van elke opname een positieve start van het zorgtraject.



Hechting als kompas: bouwen aan betere zorg en sterkere teams

Een gemeenschappelijk denkkader als basis voor meer samenhang, verbinding en continuïteit in de zorg voor jongeren.

Samenwerken vanuit een gedeelde visie

In 2024 gingen de K-dienst en Pyxis (dagbehandeling voor jongeren van 16 tot 20 jaar) van start met een intensief leertraject. Centraal daarin: elke dag interdisciplinair samenwerken vanuit een gedeeld gehechtheidskader. Zo willen we breuken in de zorg voorkomen, de samenhang versterken en bijdragen aan een stabiele en veilige context voor jongeren en hun netwerk.

Een gedeeld vertrekpunt

We kiezen voor een manier van werken waarbij iedereen vanuit eenzelfde denkkader verantwoordelijkheid opneemt. Autonomie, betrokkenheid en competentie vormen de rode draad. Elk teamlid draagt bij aan het geheel – in openheid, dialoog en wederzijds respect. Deze gedeelde aanpak komt niet alleen jongeren en gezinnen ten goede, maar ondersteunt ook medewerkers in hun dagelijkse praktijk.

Hechting als fundament

We baseren ons op Attachment Based Family Therapy (ABFT) – een kortdurende, gezinsgerichte therapie die jongeren en ouders helpt hun onderlinge band te herstellen en versterken. We willen de grondhouding achter ABFT ook voelbaar maken in onze dagdagelijkse werking. Een manier van zijn, waarin jongeren én medewerkers ruimte ervaren om te groeien, te verbinden en opnieuw perspectief te zien. Afdeling Zeilen 1 ging ons hierin voor. De aanpak wordt nu ook doorgetrokken naar jongere leeftijdsgroepen, wat zorgt voor meer herkenbaarheid en continuïteit – zowel voor jongeren, ouders als medewerkers.

Leren en implementeren: een traject op maat

We mogen rekenen op de deskundige begeleiding van Tara Santens en prof. Guy Bosmans. Samen met hen bouwden we een stevig traject uit, met oog voor vertaling naar de praktijk.

- 80 collega's uit zorg en onderwijs (o.a. Radar) nemen deel aan groepssessies, teamintervisies en individuele coaching.
- Enkele medewerkers volgen een aanvullend coachingstraject bij het UCLL Expertisecentrum Health Innovation, om hun rol als interne draagkrachtversterker op te nemen.

We zijn dankbaar voor het enthousiasme en de inzet van o.a. Bram, Tim en Ellen, die als interne trekkers mee richting geven aan het traject.



Blijven groeien in de praktijk

We staan nog aan het begin. De eerste signalen zijn bemoedigend: er is meer gedeelde taal, meer samenwerking en meer ruimte voor afstemming.

Toch blijft het een traject van zoeken, leren en bijsturen. De weg naar een geïntegreerde werking vraagt tijd – en vertrouwen.

Een investering in verbonden zorg

Door te investeren in dit gedeeld kader versterken we de zorg voor jongeren én de samenwerking binnen teams. Het traject helpt ons om beter voorbereid te zijn op complexe situaties, om afstemming te verbeteren en om medewerkers te ondersteunen in hun professionele rol.

Op die manier bouwen we verder aan een omgeving waar mensen – jongeren, gezinnen én collega's – zich gedragen, gehoord en betrokken voelen.

“

"We appreciëren erg dat we meegenomen zijn in het verhaal van gehechtheidsdenken. Het geeft ons een frisse blik om constructief naar het gedrag van alle partners te kijken."

Wat we onthouden? "Dat een stoel vier poten heeft, dat je af en toe eens in de spiegel moet kijken, ook als team!,"

- Leerkrachten
De Radar

”

Gehechtheidsgericht werken in teams



2019 - start denkproces

Behoefte

Een gezamenlijke visie en denkkader.

Keuze

Gehechtheidskader zoals gehanteerd binnen

Attachment Based Therapy (*)

Doelstelling

Samenwerkingen versterken met als finaliteit een versterkte steunrelatie tussen kind en ouder.



Introductiedagen

Doel

Theoretische verdieping in gehechtheid en ABFT

Middel

Lemniscfaat, herkennen van de onzekere cyclus

(*) ABFT is een kortdurende gezinsgerichte interventie gefocust op het herstellen en/of versterken van de steunrelatie tussen jongeren en hun ouders.

Workshops

1

Doel

Oefening en ervaring opdoen in concrete praktijk

Middel

Lemniscfaat, onzekere cyclus

2

Doel

Verdieping in emotiecoachende vaardigheden & gehechtheidsthema's

Middel

Gehechtheidsstimulerende manier van communiceren aanleren om onzekere cycli te doorbreken

3

Doel

Onzekere cyclus leren herkennen in team-werking / versterken van emotieverdiepende vraagstelling / leren herkennen van eigen teamuitdagingen

Middel

Concrete oefeningen rond eigen gehechtheid, emotieverdiepende vraagstelling

Casusinterview

Doel

Oefenen in taal, methodiek en reflectie omtrent gehechtheid, identificeren van onzekere cycli

Middel

Lemniscfaat en emotieverdiepende vraagstelling



Teaminterview

Doel

Teamwerking bekijken van het gehechtheidsperspectief en identificeren van onzekere cycli die implementatie in de weg staan

Middel

Drie interviewmomenten geleid door Guy

De toekomst

Een geïntegreerde werking op basis van wetenschappelijke kennis en kaders wat betreft gehechtheidsontwikkeling. Dit met focus op het dagdagelijks behandelkader met als doel breuklijnen in de zorg te voorkomen én het welbevinden van iedere medewerker te ondersteunen



Nieuwbouw in de zorg: ruimte voor rust, herstel en verbinding

Een moderne thuis voor
kinderen, jongeren en
volwassenen met
complexe zorgnoden.

Zorg in een omgeving die meehelpt aan herstel

In januari 2024 namen drie
nieuwe afdelingen hun intrek in
gloednieuwe gebouwen:

- Spika, voor kinderen en jongeren
- De Zeilen 1, voor jongvolwassenen
- De Zeilen 2, voor personen met een mentale beperking en bijkomende psychiatrische problematiek

Deze verhuis markeerde het einde van een intens bouwtraject van 20 maanden, en het begin van een nieuwe manier van zorg aanbieden: in een omgeving die écht afgestemd is op de noden van de mensen die er verblijven en werken.

“

“Je vindt er rust wanneer je dat nodig hebt, maar je vindt elkaar ook makkelijk terug in een van de drie leefgroepen.

“Dankzij de twee therapieruimtes op de afdeling is er voor iedereen een passend aanbod mogelijk.

“Eindelijk een plek waar we onze hoog-specialistische zorg écht goed kunnen uitvoeren.

- medewerkers en bewoners

”

Een doordacht ontwerp, afgestemd op zorg

De nieuwe infrastructuur combineert moderne architectuur met functionele én warme elementen. Er is aandacht voor:

- rust en privacy
- veiligheid en nabijheid
- duurzaamheid en comfort

Elke leefgroep beschikt over een eigen leefruimte, individuele kamers, gesprekslokalen, een comfortkamer met terras en een eigen verpleegpost.

De leefruimtes zijn bewust opgedeeld in een actief en een passief deel – zodat er ruimte is voor ontmoeting én terugtrekking, afhankelijk van wat nodig is.

In De Zeilen zijn ook therapieruimtes, een wellnessbadkamer en een sportveld voorzien. Alles werd huiselijk en laagdrempelig ingericht, met werkplekken voor het paramedisch team vlak boven de afdelingen. Zo is samenwerking vanzelfsprekend én dichtbij.

Technologie en autonomie hand in hand

We investeerden ook in technologische ondersteuning, steeds met het welzijn van de patiënt voor ogen.

De afzonderings- en time-outkamers beschikken over een intuïtief aanraakscherm. Daarmee kunnen cliënten zelf licht en geluid aanpassen. Dit geeft hen, zelfs in moeilijke momenten, opnieuw een gevoel van controle over hun omgeving.

Zorg in het ritme van de natuur

Ook duurzaamheid kreeg een centrale plaats:

- groendaken
- zonnepanelen
- regenwaterrecuperatie
- biodivers beplantingsplan
- energiezuinige technieken volgens de strengste normen

Elke afdeling beschikt over een eigen tuin of speelplein, zodat natuur en buitenruimte spontaan deel uitmaken van het zorgtraject.



Zorgomgeving die ondersteunt, voor iedereen

Deze nieuwbouw is meer dan een plek om te wonen of werken – het is een plek die rust uitstraalt, waar mensen zich geborgen kunnen voelen en kunnen groeien.

Een plek waar cliënten ruimte krijgen om te herstellen, en medewerkers ruimte om hun zorg met kwaliteit én betrokkenheid te bieden.

Kerncijfers

SPIKA – Kinderen en jongeren

- Gelijkvloers: 16 kamers
- Verdieping: burelen
- Oppervlakte: 1.724 m²

De Zeilen – Jongvolwassenen en personen met dubbeldiagnose

- Gelijkvloers (Zeilen 1): 23 kamers + daggedeelte voor 5 cliënten
- Eerste verdieping (Zeilen 2): 20 kamers
- Tweede verdieping: burelen
- Totale oppervlakte: 4.349 m²
- Kostprijs: €25.800.000
- Bouwtermijn: 20 maanden



Samen sterk tegen de gevolgen van illegaal drugsgebruik

Oprichting van het supportteam illegale drugs: een nieuwe stap in de zorg voor complexe problematiek.

De uitdaging van illegaal drugsgebruik

Illegaal druggebruik is een van de grootste maatschappelijke problemen van deze tijd. Het heeft verstrekende gevolgen voor zowel de mensen die ermee te maken hebben, als voor hun omgeving. De problematiek is complex, met oorzaken en gevolgen die vaak moeilijk te onderscheiden zijn.

Dit maakt het voor zorg- en welzijnspartners een enorme uitdaging om de juiste zorg aan te bieden. Ook voor zorgvragers zelf is het vinden van passend zorgaanbod vaak geen gemakkelijke taak.

Oprichting van het supportteam illegale drugs

De goedkeuring van het project

Om tegemoet te komen aan deze uitdagingen, lanceerde de federale overheid een projectoproep voor de oprichting van een supportteam illegale drugs. Zowel het netwerk Reling als Noolim dienden een concreet voorstel in voor dit team. In de lente van 2024 ontvingen we het verheugende nieuws dat ons voorstel werd goedgekeurd!

Doelen en werkwijze van het team

Netwerkkondersteuning

Het supportteam zal zich richten op het volledige netwerkgebied van Reling en biedt ondersteuning aan zorgverleners, teams en organisaties.

Het belangrijkste doel is om de handelingsbekwaamheid en motivatie van zorgprofessionals te vergroten in het werken met deze specifieke doelgroep. Dit wordt gedaan in lijn met de provinciale netwerkspierpuntentekst voor verslaving, die eerder werd opgesteld door de provinciale werkgroep verslaving.

Samenwerking met zorgpartners

Momenteel onderhouden we al sterke samenwerkingsverbanden met verschillende zorgorganisaties en -teams, zoals:

- De residentiële afdelingen van Zorggroep Myna
- De mobiele teams
- Het Centrum Geestelijke Gezondheidszorg (CGG)
- St-Trudo Ziekenhuis
- Het supportteam van Noolim (Camino)

Door deze nauwe samenwerking kan het team een goed overzicht krijgen van de verschillende zorgactoren die betrokken zijn bij het zorgpad van de cliënten.

Aanmeldingsproces en contact

Directe aanmelding

Elke professionele netwerkpartner van Reling kan zich rechtstreeks aanmelden bij het supportteam. Het team neemt binnen een week contact op om de verdere ondersteuning af te stemmen.

Meer informatie

Voor meer informatie of om een aanmeldingsverzoek in te dienen, kan men terecht op de website www.ggzlimburg.be.



Zorginspectie 2024: positieve en constructieve bevindingen



Het bezoek van de Zorginspectie

In het najaar van 2024 verwelkomden we de inspecteurs van de Zorginspectie op beide campussen van het psychiatrisch ziekenhuis. Zij brachten een fysiek bezoek aan acht van onze afdelingen, waarbij ze de werking op verschillende aspecten van de zorg inspecteerden. Het doel van hun bezoek was om een gedetailleerd beeld te krijgen van de kwaliteit van zorg die we bieden.

Inspectieonderdelen en bevindingen

Bezochte afdelingen

De inspecteurs bezochten de volgende afdelingen:

- Libra 1
- De Zeilen 1
- Sirius 2
- Sirius 3
- Vega
- Orion 2
- Orion 3
- Mira

Positieve en constructieve sfeer

De inspectie verliep in een zeer positieve en constructieve sfeer. De inspecteurs waren onder de indruk van verschillende aspecten van onze zorg en waren positief over:

- **Patiëntbetrokkenheid en participatie:** de manier waarop we onze patiënten betrekken in hun zorg werd zeer gewaardeerd.
- **Ingezette methodieken:** de methoden die we hanteren voor de zorg en behandeling werden positief beoordeeld.
- **Algemene procedures:** onze ziekenhuisbrede procedures voor zorg en administratieve processen werden goedgekeurd.



Aandachtspunten en vervolgacties

De inspectie bracht een aantal aandachtspunten aan het licht, onder meer op deze vlakken:

- Informatievoorziening omtrent patiëntenrechten
- Affichering van de ombudswerking
- Medicatievoorraden
- Registraties in het EPD (zoals contact met naasten, consulten bij psychiaters, aanwezigheid van minderjarige kinderen, medicatiegebruik en middelengebruik voor opname)

Deze aandachtspunten werden onmiddellijk opgepakt, en we zijn al actief bezig om deze te verbeteren.

De zorginspectie heeft ons waardevolle inzichten gegeven en heeft onze sterke punten bevestigd. We blijven werken aan de aandachtspunten en zetten in op verdere verbetering van onze zorgprocessen. Het positieve rapport bevestigt onze inzet voor het leveren van hoogwaardige zorg en versterkt ons commitment om dit niveau vast te houden en verder te verbeteren.



Een succesvolle overstap naar een verbeterde EPD-omgeving

De overstap naar HErOS+

Op 21 maart 2024 maakten we de belangrijke overstap van de oude Obasi-omgeving naar de nieuwe HErOS+ versie van ons elektronisch patiëntendossier (EPD). Verandering brengt altijd uitdagingen met zich mee, maar dankzij de grondige voorbereiding van onze EPD-referenten en de dienst Kwaliteit kunnen we terugkijken op een vlotte overgang.

De rol van voorbereiding en samenwerking

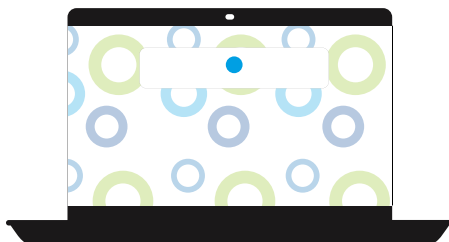
De sleutel tot het succes van deze overstap was de zorgvuldige voorbereiding. Het team van EPD-referenten werkte nauw samen met de dienst Kwaliteit om ervoor te zorgen dat alle medewerkers goed geïnformeerd waren en zich voorbereid voelden op de nieuwe omgeving. Dit zorgde ervoor dat de omschakeling soepel verliep en dat er weinig vertragingen of problemen waren tijdens de implementatie.

Verbeteringen in gebruiksgemak

Een van de belangrijkste voordelen van de nieuwe HErOS+ versie is de verbeterde interface. Deze maakt het voor nieuwe collega's makkelijker om snel hun weg te vinden in het systeem.

Conclusie: een stap vooruit in de digitale zorg

De omschakeling naar HErOS+ markeert een belangrijke stap voorwaarts in de digitalisering van onze zorgadministratie. Dankzij de goede voorbereiding en de positieve aanpassingen in de gebruikersinterface, kunnen we nu efficiënter en effectiever werken, wat uiteindelijk ten goede komt aan de zorg voor onze patiënten.





Groen, helend en duurzaam: zorg in en met de natuur

Groene zorgomgeving als bewuste keuze

Bij Asster zetten we sterk in op een duurzame en helende buitenruimte, die niet alleen het welzijn van patiënten ondersteunt, maar ook medewerkers en bezoekers ten goede komt. In het voorbije jaar hebben we opnieuw concrete stappen gezet om onze campussen te vergroenen en natuurlijk herstel te bevorderen.

Realisaties in 2024

Bijenresort (campus Stad)

We bouwden een bijenhotel met duurzame, natuurlijke materialen. Het staat strategisch opgesteld bij bloemenweides, drachtbomen en bufferzones, waardoor bestuivers een ideale habitat vinden. Workshops en infosessies bieden patiënten, bewoners en medewerkers de kans om meer te leren, en tijdens een workshop werd samen met patiënten en medewerkers honing geslingerd.

Kunst in de natuur

- Wilgenvloed (Jan Minne): Een artistieke tuin tussen de nieuwbouw van De Zeilen en Spika. Water, licht en natuur creëren er een meditatief samenspel.
- Horizon (Willo Gonissen): Een raamkunstwerk bij de PVT-nieuwbouw, met gekleurde glazen die perspectief, vrijheid en verbondenheid uitdrukken.

Nestkasten voor vleermuizen en gierzwaluwen

In het kader van het nieuwbouwproject op campus Stad plaatsten we nestkasten om deze soorten te beschermen en hun leefgebied te behouden.



Vervolg: zorg in en met de natuur

De Pleisterplek (boomgaard Melveren)

Een stilteplek geïnspireerd op de vroegere herbergen waar reizigers konden rusten. Dit rustpunt is ingericht als een voedzame tuin met eetbare en geneeskrachtige planten. De centrale lindeboom symboliseert hoop, het klaverdrie-vormige ontwerp verwijst naar verbondenheid en ontmoeting.

Duurzaam maai-beheer

We verminderden het maaien van graslanden van 16 naar 4 keer per jaar. Dit bevordert biodiversiteit, creëert voedsel- en schuilplaatsen voor insecten én verlaagt de onderhoudskosten. Er wordt gewerkt met bloemenweides, schapen-begrazing en biodivers gazonbeheer.



Natuur op Wandelafstand (campus Melveren)

Campus Melveren is geselecteerd voor het pilootproject van de Koning Boudewijnstichting en het Agentschap Natuur en Bos. Dit project onderzoekt hoe natuur kan worden geïntegreerd in zorg- en hersteltrajecten, met als doel inspirerende voorbeelden, een toolbox en een kwaliteitskader te ontwikkelen.





Mensgericht werken betekent ook goed zorgen voor onze medewerkers

Bij Asster geloven we sterk in een mensgerichte benadering. Niet alleen in de zorg voor onze patiënten en bewoners, maar ook in hoe we omgaan met onze medewerkers. Door momenten van erkenning, ontmoeting en ontspanning te creëren, bouwen we mee aan een warme organisatiecultuur die veerkracht, verbinding en welzijn bevordert.



Dag van de Medewerker

In het kader van ons attentiebeleid én het traject Samen Veerkrachtig, zetten we jaarlijks onze medewerkers in de bloemetjes.

Deze dag draait niet enkel rond waardering voor het werk dat verzet wordt, maar ook rond verbondenheid en kleine geluksmomenten op de werkvloer.

- Verwenmomenten: medewerkers konden genieten van een heerlijke koffie of smoothie.
- Narcisje als symbool: een teken van hoop, groei en waardering.
- Samen genieten: de ideale gelegenheid om even stil te staan, elkaar te ontmoeten en samen op adem te komen.

Een klein gebaar, met grote impact op het gevoel van verbondenheid en gezien worden op het werk.

Gezinsdag Bokrijk

Mensgericht werken betekent ook ruimte maken voor ontspanning, familie en plezier.

Tijdens onze vierjaarlijkse gezinsdag genoten zo'n 1900 medewerkers, familieleden en vrienden van een zorgeloze en sfeervolle dag in Bokrijk. Het was een dag vol verwondering, ambacht, natuur en beleving:

- Belevingsroutes: zes speciaal uitgestippelde tochten brachten deelnemers dichterbij de natuur, cultuur en elkaar.
- Workshops voor jong en oud: van vogelvoederbakjes timmeren tot lederen armbandjes maken, potten draaien en ritjes met de huifkar.
- Vrij kuieren of geleid bezoek aan het arboretum: ruimte om te onthaasten en verbinden met de omgeving.
- Foodtruckfestival op het Kustplein: een feest voor alle zintuigen, waar gezelligheid centraal stond.

Deze gezinsdag illustreert hoe we als organisatie ruimte geven aan verbinding buiten de werkcontext. Het versterkt de teamgeest, maar ook het evenwicht tussen werk en privé. We kijken alvast uit naar de volgende editie in 2028!

Mensgericht werken in praktijk

Deze initiatieven tonen aan dat mensgericht werken niet stopt bij het zorgaanbod. Het betekent ook investeren in:

- welzijn op het werk
- erkenning en waardering
- verbinding met collega's en familie
- een warme organisatiecultuur die medewerkers ondersteunt en versterkt

Zorg dragen voor onze medewerkers, betekent zorg kunnen blijven dragen voor onze patiënten en bewoners. En dat is precies waar we bij Asster voor staan.





Samen dragen we zorg

Bij Asster geloven we dat zorg pas echt waardevol is als mensen zich gezien, gehoord en gedragen voelen. Dat geldt voor iedereen die bij ons aanklopt voor hulp, én voor iedereen die zich elke dag inzet om die hulp mogelijk te maken. **Zorg is voor ons nooit een eenrichtingsverhaal – het is een gedeeld traject, waarin we elkaar vasthouden, versterken en vooruithelpen.**

Ook in 2024 hebben we als Asster verder gebouwd aan warme, toegankelijke en kwaliteitsvolle geestelijke gezondheidszorg. Zorg die vertrekt vanuit wat mensen écht nodig hebben: op het juiste moment, op de juiste plaats, gedragen door de juiste mensen. We blijven geloven in **zorg op maat**, waarin de mens achter de hulpvraag centraal staat – met zijn of haar verhaal, kracht en herstelpotentieel.

Samenwerking is daarbij ons fundament. Met patiënten en hun naasten. Met collega's binnen en buiten de muren van onze organisatie. En met partners die samen met ons willen bouwen aan een geestelijke gezondheidszorg die hoopvol, verbindend en toekomstgericht is. We willen ruimte maken voor herstel, zingeving en participatie – voor zorg die raakt en ertoe doet.

Dat alles is alleen mogelijk dankzij het **dagelijkse engagement van onze medewerkers**. Of je nu zorg verleent, ondersteunt, coördineert of leiding geeft: **jij maakt elke dag het verschil**. Daarom zetten we in op een omgeving waarin mensen hun talenten kunnen ontwikkelen, verantwoordelijkheid kunnen opnemen en zich verbonden voelen – met hun team, met onze missie en met de mensen voor wie we het doen.

Sinds **1 januari 2025** vormen Asster en Medisch Centrum St.-Jozef samen **Zorggroep Myna**. Dankzij deze fusie bundelen we onze krachten en zetten we onze middelen nog gericht in voor toegankelijke, kwaliteitsvolle zorg in Limburg. We nemen afscheid van Asster als afzonderlijke organisatie, maar niet van de waarden en mensen die ons jarenlang hebben gevormd. We nemen ze mee, als stevige basis voor ons gezamenlijk verhaal.

Vanaf nu bouwen we als één Zorggroep Myna aan een gedeelde cultuur, gedragen door vertrouwen, respect en samenwerking. We kiezen bewust voor duurzame investeringen – in mensen, in innovatie, in helende infrastructuur en in een samenleving die geestelijke gezondheidszorg nodig heeft én verdient. We willen niet alleen zorg verlenen, maar ook het maatschappelijk gesprek mee vormgeven. Stigma's helpen doorbreken. Bruggen bouwen.

Onze dromen zijn groot, maar ze zijn haalbaar – omdat we ze samen dragen.

Het volgende jaarverslag wordt er dus eentje van ons samen – met een gedeelde visie, gedeelde waarden en één duidelijke boodschap: iedereen draagt zorg.

En samen zijn we Zorggroep Myna.

- Bert Plessers en Greet Croenen

Sinds 1 januari 2025 bundelen Asster
en Medisch Centrum St.-Jozef
hun zorgkracht. Samen vormen we nu
Zorggroep Myna.

Benieuwd naar wie we zijn, waar we
voor staan en wat we samen mogelijk
maken? Ontdek het op
www.zorggroepmyna.be.