

16^E ÉDITION



Forum
Européen DE
Bioéthique

Conférences et débats
Du 4 au 7 février 2026

PARLEMENT EUROPÉEN
ET SALLE DE L'AUBETTE À STRASBOURG

SANTÉ & SOCIÉTÉ

Projet soutenu par le Contrat triennal Strasbourg capitale européenne 2024-2026


PRÉFET
DE LA RÉGION
GRAND EST
Liberté
Égalité
Fraternité


La Région
Grand Est


ALSACE
collectivité européenne


Strasbourg.eu
la métropole


régime
local
d'assurance maladie
Alsace-Moselle


Fondation
de France

Projet soutenu
par une fondation
admirée

ÉDITION 2026



ASSISTER AU FORUM EUROPÉEN DE BIOÉTHIQUE



Événement à retrouver en direct et en replay
sur forumeuropendebioethique.eu



Grande salle de l'Aubette
Place Kléber, 67000 Strasbourg
Accès libre et gratuit dans la limite des places disponibles



Grand hémicycle du Parlement Européen
Allée du Printemps, 67000 Strasbourg
Accès sur inscription préalable
et sur présentation d'une pièce d'identité



Réécoutez toutes les conférences
sur votre plateforme de podcast préférée



ÉDITO SANTÉ ET SOCIÉTÉ

Dans un monde utopique, tout le monde aurait droit au meilleur et en toutes circonstances. Les accès au bien naître, au bien grandir, au bien guérir, au bien vieillir et même, au bien mourir, seraient équitables et les ressources afférentes seraient illimitées et ce, quels que soient nos besoins, nos attentes et nos conditions physiques, psychiques, sociales, géographiques ou culturelles.

Malheureusement, dans les faits, il n'en est rien. À l'échelle individuelle, il est déjà laborieux de détricoter la maille complexe de nos propres besoins et intérêts (distinguer ce que l'on croit être bon, ce que les autres croient être bon et ce qui l'est vraiment). À l'échelle de la société, il semble délicat, voire impossible, de faire coïncider les intérêts individuels et collectifs sans que l'ombre du compromis, de l'injustice ou de la frustration ne vienne planer au-dessus de la fragile concorde.

Les débats, parfois enflammés, que nous avons pu mener au Forum Européen de Bioéthique au cours de ces quinze dernières années prouvent évidemment qu'il n'y a pas d'universalité dans le débat public.

Chacun-e a ses idées, ses idéaux, ses croyances et ses limites, si bien que cela peut nous donner l'illusion d'un dialogue impossible. Et dans une société où les avis sont de plus en plus tranchés, contrastés à l'extrême, ne plus s'entendre fragilise davantage un vivre ensemble déjà précaire.

Le monde paraît se fragmenter en blocs archaïques qu'on croyait obsolètes. Certaines frontières, autrefois ouvertes, se hérissent de barbelés. Certains droits, certaines libertés fondamentales pour lesquelles nombre d'entre nous se sont battus avec obstination reculent jusqu'à basculer dans l'obscurantisme.

La science, dont l'auguste mission a comme seule vocation d'apporter un semblant d'objectivité sur le regard que l'on porte au monde, se voit en plusieurs lieux, muselée, censurée, enfermée.

Au Forum Européen de Bioéthique nous mesurons la chance que nous avons de vivre au sein d'une société plurielle et mosaïque, bien plus hétérogène qu'elle ne l'était avant mais sûrement plus fertile et ouverte aux idées brassées aux quatre vents des cinq continents.

L'enjeu fondamental et sur lequel nous serons jugés par les générations futures sera celui de parvenir à faire société, à trouver la ligne de crête qui nous permettrait de choisir pour nous et nos enfants, le meilleur, en matière de santé, d'environnement, d'éducation...

En bioéthique, on pose souvent la question du normal et du pathologique mais cette année, nous nous efforcerons de focaliser notre attention sur celle de l'individuel et du collectif.

LE PROGRAMME AU PARLEMENT EUROPÉEN

MERCREDI 4 FÉVRIER 2026

TABLE RONDE INAUGURALE « Santé, bioéthique et démocratie »



PARLEMENT EUROPÉEN

Allée du Printemps, 67000 Strasbourg



10:00-12:30

Accueil dès 08h00 à l'entrée principale
(contrôle de sécurité obligatoire).

ORATEURS



**Jean-François
DELFRAISSY**

Président du Comité Consultatif
National d'éthique
pour les sciences de la vie
et de la santé



**Maria
DO CÉU PATRÃO NEVES**

National Ethics Council (Chair),
European Group on Ethics in
Science (Vice-Chair), UNESCO/
COMEST), CoE/ CDBIO



Tamar SHARON

Professeur de philosophie,
numérisation et société, codirectrice
de iHub et membre du EGE
à la Commission Européenne

QR CODE

pour s'inscrire



1 - INSCRIPTION OBLIGATOIRE

Complétez votre inscription via
le formulaire en ligne avant la date limite.



2 - ARRIVÉE ANTICIPÉE

Présentez-vous à l'entrée principale au plus tard
à 08h00 pour le contrôle de sécurité.



3 - PIÈCE D'IDENTITÉ VALIDE

Munissez-vous de votre carte d'identité
et de la confirmation d'inscription reçue par mail.



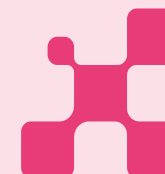
ACCÈS AU PARLEMENT EUROPÉEN

Pour des raisons de sécurité, l'accès au Parlement Européen est strictement
réglementé. L'inscription préalable est obligatoire pour assister à la conférence
inaugurale du Forum (retrouvez le QR Code d'inscription en page 5).



IMPORTANT

Aucun accès ne sera possible sans préinscription validée.



LE PROGRAMME À LA SALLE DE L'AUBETTE

MERCREDI 4 FÉVRIER

18h-19h30

LA GRANDE CONFÉRENCE

JEUDI 5 FÉVRIER

10h-11h30

IA et santé : quel modèle européen face aux géants mondiaux ?

14h-15h30

Téléconsultation et outils numériques : révolution médicale ou fracture sociale ?

16h-17h30

Prévenir pour mieux soigner !

18h-19h30

Vers une bioéthique de la santé globale : soigner les corps, préserver la Terre

VENDREDI 6 FÉVRIER

10h-11h30

Soigner les enfants aujourd'hui : un défi éthique et collectif

14h-15h30

Grand âge : entre dignité individuelle et solidarité collective

16h-17h30

Santé, société et handicap : repenser la solidarité

18h-19h30

Le coût de la santé : peut-on encore soigner sans compter ?

SAMEDI 7 FÉVRIER

10h-11h30

Des territoires sans médecins : comment réconcilier géographie et santé ?

14h-15h30

Crise de l'accès aux soins : il y a urgence !

16h-17h30

Crise hospitalière : comment vont les soignants ? Comment vont les soignés ?

18h-19h30

Refus de soin, défiance, complotisme : comment rétablir la confiance ?



MERCREDI 4 FÉVRIER 2026

LA GRANDE CONFÉRENCE



SALLE DE L'AUBETTE



18:00-19:30

ORATEURS



André GRIMALDI
*Diabétologue,
professeur émérite
au CHU Pitié Salpêtrière*



Israël NISAND
*Professeur de gynécologie obstétrique,
fondateur et président d'honneur
du Forum Européen de Bioéthique,
président du conseil scientifique
du Forum Européen de Bioéthique*



JEUDI 5 FÉVRIER 2026

IA ET SANTÉ : QUEL MODÈLE EUROPÉEN FACE AUX GÉANTS MONDIAUX ?

SALLE DE L'AUBETTE

📺 10:00-11:30

L'intelligence artificielle s'impose désormais comme un outil majeur dans le champ de la santé, qu'il s'agisse de diagnostic, de prévention ou de gestion hospitalière. Face à la domination technologique des États-Unis et à l'essor fulgurant de la Chine, l'Europe cherche à construire une voie singulière, fondée sur la régulation, la protection des données et le respect des droits fondamentaux. Ce choix met en lumière une tension bioéthique entre l'intérêt collectif — garantir la sécurité, la transparence et l'égalité d'accès aux technologies — et l'intérêt individuel, qui peut être de bénéficier rapidement des innovations les plus performantes. Le débat dépasse donc la seule efficacité technique : il interroge la capacité de l'Europe à rester compétitive tout en affirmant un modèle de gouvernance respectueux de la dignité humaine. La question devient alors : l'Europe peut-elle, en matière d'IA et de santé, proposer un équilibre original entre innovation et éthique, et ainsi peser face aux autres puissances mondiales ?



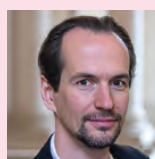
Jean-Gabriel GANASCIA
Professeur Sorbonne-
Université, président du
comité d'éthique de France
Travail



Hervé CHNEIWEISS
DRCE CNRS, président
du Comité d'éthique
de l'INSERM



Fabienne MARTIN-JUCHAT
Professeure des universités,
Laboratoire d'Excellence
dispositifs médicaux,
Grenoble



David GRUSON
Membre du comité de
direction de la Chaire
Santé de Sciences Po Paris,
fondateur de l'initiative
Ethik-IA



TÉLÉCONSULTATION ET OUTILS NUMÉRIQUES : RÉVOLUTION MÉDICALE OU FRACTURE SOCIALE ?

SALLE DE L'AUBETTE

📺 14:00-15:30

La révolution numérique bouleverse l'organisation des soins : téléconsultation, dossiers médicaux partagés, applications de suivi ou intelligence artificielle facilitent l'accès et la continuité des prises en charge. Ces innovations renforcent l'efficacité des systèmes de santé et semblent répondre à un intérêt collectif, notamment dans un contexte de démographie médicale fragile. Mais elles révèlent aussi de nouvelles inégalités : fractures numériques, difficultés d'accès aux outils pour les personnes âgées, précaires ou isolées, perte du lien humain dans la relation soignant-soigné. Là où certains gagnent en autonomie et en rapidité, d'autres se trouvent exclus ou stigmatisés. La bioéthique est donc convoquée : comment concilier l'intérêt général de moderniser les soins avec l'exigence de justice et de dignité individuelle ?



Dan GRÜNSTEIN
Directeur général TokTokDoc



Guillaume GRANDAZZI
Maître de conférences
en sociologie à l'Université
de Caen Normandie, Chercheur
au Centre de Recherche
Risques et Vulnérabilités,
Responsable scientifique
et éditorial de l'Espace de
Réflexion Ethique de Normandie



Kristof VANFRAECHEM
Fondateur et directeur
général, Data for Patients,
Espagne



JEUDI 5 FÉVRIER 2026

PRÉVENIR POUR MIEUX SOIGNER !

SALLE DE L'AUBETTE

📺 16:00-17:30

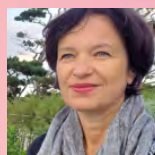
La prévention est devenue un axe central des politiques de santé : vaccination, dépistage, campagnes nutritionnelles ou lutte contre les addictions. Pourtant, elle cristallise une tension éthique entre l'intérêt collectif — protéger la population et réduire les coûts de santé — et l'intérêt individuel, qui revendique la liberté de choix et la maîtrise de ses propres risques. Certaines mesures préventives, comme les obligations vaccinales ou les restrictions liées au tabac et à l'alcool, peuvent être perçues comme intrusives, voire liberticides. Interroger la prévention, c'est se demander jusqu'où la société peut orienter ou contraindre les comportements individuels au nom de la solidarité, tout en garantissant la dignité et la liberté de chacun.



Grégoire MOUTEL
Médecin hospitalo-universitaire à l'Université de Normandie, spécialiste de médecine légale et des questions d'éthique en santé, membre et ancien coordonnateur de la CNERER - Conférence National des Espaces de Réflexion Ethique Régionaux



Laurent RAVEZ
Professeur à l'Université de Namur - Faculté de Médecine et Faculté des Sciences, directeur du Centre de Bioéthique de l'Université de Namur, président de l'Institut de Recherche ESPHIN



Christine LE CLAINCHE
Professeure des universités à l'Université de Lille et membre du LEM UMR Cnrs 9221



Laurent CHAMBAUD
Médecin de santé publique, membre du CCNE, responsable principal en matière de changement climatique et de santé planétaire, ASPHER



Leone JUNG
Pilote du programme académique CAAPS (Conseils et Accompagnement pour Agir en Promotion de la Santé auprès des jeunes), infirmière conseillère technique auprès du Recteur de l'Académie de Strasbourg

VERS UNE BIOÉTHIQUE DE LA SANTÉ GLOBALE : SOIGNER LES CORPS, PRÉSERVER LA TERRE

SALLE DE L'AUBETTE

📺 18:00-19:30

Les changements environnementaux — réchauffement climatique, pollution de l'air, dégradation des écosystèmes, perte de biodiversité — ont des répercussions directes et indirectes sur la santé humaine : maladies respiratoires, pandémies émergentes, malnutrition ou encore vulnérabilité accrue des populations fragiles. Cette réalité met en évidence la notion de santé globale, qui relie étroitement santé humaine, santé animale et santé de la planète. Elle révèle aussi une tension bioéthique au cœur du thème « santé et société » : comment concilier les intérêts individuels (droit de chacun à vivre dans un environnement sain) et les impératifs collectifs (nécessité de repenser nos modes de production, de consommation et de solidarité internationale) ? À l'échelle européenne comme mondiale, la gouvernance de la santé ne peut plus s'arrêter aux frontières nationales : elle implique une responsabilité partagée, des politiques coordonnées et une réflexion sur la justice climatique et sanitaire. Penser la santé globale, c'est donc inscrire la bioéthique dans une perspective élargie, où soigner les personnes suppose aussi de préserver l'équilibre de nos milieux de vie.



Jean SIBILIA
Doyen de la faculté de médecine, vice-président Santé et Territoire de l'Université de Strasbourg



Thierry LEFRANÇOIS
CIRAD, conseiller de la PDG



Maria FARTUNOVA-MICHEL Titulaire de la Chaire Jean Monnet EUBioethics, Professeur des Universités en droit public, Université de Lorraine / IRENEE



Michel SAMSON
Directeur de l'Inserm, directeur de France Exposome



VENREDI 6 FÉVRIER 2026

SOIGNER LES ENFANTS AUJOURD'HUI : UN DÉFI ÉTHIQUE ET COLLECTIF

SALLE DE L'AUBETTE

🎬 10:00-11:30

La médecine de l'enfance traverse une crise profonde : manque de pédiatres, saturation des services d'urgences, difficultés d'accès aux soins spécialisés, retards de diagnostic. Or, cette crise dépasse le seul cadre médical : elle questionne notre capacité collective à protéger les plus vulnérables, alors que l'enfant devrait être au cœur des priorités de santé publique. Les familles, souvent démunies, se heurtent à des délais d'attente inacceptables, tandis que les professionnels, épuisés, peinent à répondre à une demande croissante. La tension entre l'intérêt individuel — chaque enfant a droit à une prise en charge rapide et de qualité — et l'intérêt collectif — gérer des ressources rares dans un contexte budgétaire contraint — apparaît ici avec force. À l'échelle européenne, si les modèles diffèrent, le constat est largement partagé : la pédiatrie et la pédopsychiatrie sont des secteurs fragilisés, révélateurs des déséquilibres de nos systèmes de santé.



Sylvie DIEU-OSIKA
Pédiatre, hôpital Jean Verdier
AP-HP Bondy,
membre fondatrice du Collectif
Surexposition Écrans



Xavier BRIFFAULT
Chercheur en sciences
sociales et épistémologie
de la santé mentale au CNRS
(CERMES3)



Vincent LAUGEL
Neuropédiatre,
professeur des Universités,
Hôpitaux Universitaires
de Strasbourg



Maurice CORCOS
Psychiatre, psychanalyste,
chef de service
du département de
Psychiatrie de l'Institut
Mutualiste Montsouris, Paris



GRAND ÂGE : ENTRE DIGNITÉ INDIVIDUELLE ET SOLIDARITÉ COLLECTIVE

SALLE DE L'AUBETTE

🎬 14:00-15:30

L'accompagnement des personnes dans le grand âge soulève une question bioéthique centrale : comment concilier l'autonomie et la dignité de chacun avec les impératifs de solidarité et de soutenabilité collective ? L'allongement de l'espérance de vie, commun à tous les pays européens, confronte nos sociétés à un vieillissement massif de la population. Or, ce vieillissement interroge la capacité de nos systèmes sociaux et de santé à garantir à la fois un accompagnement humain et un accès équitable aux ressources. La solitude, la dépendance, mais aussi le risque de marchandisation de la vieillesse, appellent à une vigilance éthique et politique. Dans ce contexte, l'Union européenne peut jouer un rôle de laboratoire, en partageant des modèles et en encourageant des politiques coordonnées pour soutenir aidants, familles et professionnels. Répondre à ce défi, c'est affirmer qu'accompagner le grand âge ne relève pas seulement d'une logique économique, mais bien d'un choix de société fondé sur la dignité et la solidarité intergénérationnelle.



Jean-Pierre RISO
Président de la Fédération
nationale des associations
de directeurs d'établissements
et services pour personnes
âgées, FNADEPA



Patrick KARCHER
directeur du site alsacien
de l'Espace de réflexion
éthique Grand Est, membre
de la CNERER - Conférence
National des Espaces de
Réflexion Éthique Régionaux



Fabrice GZIL
Philosophe à l'Espace éthique
Île-de-France, en charge
des réseaux et membre
de l'équipe Recherches
en éthique et en épistémologie
du CESP (Inserm / U. Paris Saclay)
et membre du laboratoire
d'excellence DistAlz



Michel DUPUIS
Professeur émérite
à l'UCLouvain et à l'ULiège,
ancien président du CCB
Belgique



SANTÉ, SOCIÉTÉ ET HANDICAP : REPENSER LA SOLIDARITÉ

SALLE DE L'AUBETTE

📺 16:00-17:30

Comment garantir l'égalité des droits tout en tenant compte des besoins spécifiques ? Trop souvent, le handicap reste perçu à travers le prisme de la déficience et de la dépendance, alors qu'il interroge plus largement nos choix collectifs en matière de justice sociale, d'accessibilité et d'inclusivité. Les personnes concernées ne demandent pas seulement des soins, mais aussi la possibilité d'une vie pleine et digne, dans l'éducation, l'emploi, la culture et la citoyenneté.

La commission européenne a adopté des textes forts, comme la stratégie 2021-2030 pour les droits des personnes handicapées, mais les écarts de mise en œuvre restent importants entre États membres. Cette thématique invite donc à réfléchir à la fois aux moyens concrets d'accompagner individuellement les parcours de vie et à la responsabilité collective de bâtir une société réellement inclusive, où la vulnérabilité n'est pas stigmatisée mais reconnue comme partie intégrante de la population.



Marie RIVIÈRE
Membre de l'APF France handicap, mère d'une fille avec paralysie cérébrale, engagée en faveur des PSH et de leurs familles



Aggée Célestin LOMO MYAZHIOM
Maître de conférences HC HDR, historien et socio-anthropologue, Université de Strasbourg



©photo JC Durmeyer

Brigitte PROST
Présidente-Adjointe de l'Apédi-Alsace et vice-présidente de la CDAPH

LE COÛT DE LA SANTÉ : PEUT-ON ENCORE SOIGNER SANS COMPTER ?

SALLE DE L'AUBETTE

📺 18:00-19:30

La question du coût de la santé révèle une tension majeure entre l'intérêt individuel — recevoir les meilleurs soins possibles, sans limite — et l'intérêt collectif, qui suppose de gérer des ressources rares. Les innovations médicales, souvent coûteuses, les maladies chroniques et le vieillissement démographique mettent sous pression les budgets de santé dans toute l'Europe. Peut-on, dès lors, continuer à soigner « sans compter » quand l'équité et la soutenabilité du système sont en jeu ? Le débat bioéthique n'est pas seulement économique : il interroge la valeur que nos sociétés accordent à la vie, à la solidarité et à la justice. Réfléchir au « prix du soin » invite donc à penser une médecine à la fois responsable, solidaire et fidèle à sa vocation première.



Yannick LUCAS
Directeur des relations internationales de la Mutualité Française, vice-président de l'association internationale de la Mutualité (AIM) et membre du Groupe d'Experts de la Commission Européenne sur l'Economie Sociale (GECES)



Bertrand GUIDET
Président du comité d'éthique de la FHF, membre de l'Académie Nationale de Médecine, membre de la commission de certification des ES de la HAS, ancien chef de service de réanimation



Mathieu LEFEBVRE
Professeur d'économie, Université de Strasbourg



Manfred ZAHORKA
Médecin, directeur des solutions de soins intégrés (international), OptiMedis



SAMEDI 7 FÉVRIER 2026

DES TERRITOIRES SANS MÉDECINS : COMMENT RÉCONCILIER GÉOGRAPHIE ET SANTÉ ?

SALLE DE L'AUBETTE

📺 10:00-11:30

L'inégale répartition des médecins et des soignants met en lumière une fracture géographique profonde : selon que l'on vive en ville, à la campagne ou dans certaines périphéries, l'accès aux soins devient un parcours du combattant. Ce phénomène, qualifié de « désert médical », pose une question bioéthique : comment garantir à chaque individu un droit fondamental à la santé, quand l'intérêt collectif conduit parfois à concentrer les ressources dans les zones les plus denses ou les plus rentables ? Les conséquences sont multiples : renoncements aux soins, aggravation des inégalités sociales, sentiment d'abandon dans certains territoires. Réconcilier géographie et santé, c'est finalement refuser que le code postal détermine la qualité du soin.



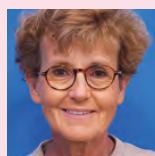
Guillaume CHEVILLARD
Géographe, maître de recherche à l'Irdes



Xavier GRANG
Médecin généraliste, responsable national MG France et d'organisations des soins



Thomas TALEC
Directeur de l'offre sanitaire, ARS Grand Est



Laure ARTRU
Médecin et présidente nationale de l'Association des Citoyens Contre les Déserts Médicaux



CRISE DE L'ACCÈS AUX SOINS : IL Y A URGENCE !

SALLE DE L'AUBETTE

📺 14:00-15:30

Face à l'engorgement des urgences, à la vétusté des infrastructures, à la fermeture de services hospitaliers et à la pénurie de personnels soignants, la crise de l'accès aux soins soulève aujourd'hui des questions majeures de justice, de solidarité et de responsabilité collective. Ce phénomène, qui touche l'ensemble du territoire français, est loin d'être isolé : plusieurs pays européens connaissent des tensions similaires. Comment garantir un accès équitable aux soins dans un contexte de contraintes budgétaires, de vieillissement de la population et d'épuisement des professionnels ? Quels arbitrages éthiques faut-il repenser entre soins d'urgence, soins programmés et soins de proximité ?



Samir HENNI
Directeur général des Hôpitaux Universitaires de Strasbourg



Brenda BOGAERT,
Responsable de recherche en éthique médicale, Institut des humanités en médecine, Lausanne, Suisse et Centre Léon Bérard, Lyon, France



Maeva DELAVEAU
Présidente de la Fédération Française des Centres de Soins Non Programmés



Romain HELLMANN
Conseiller médical de la directrice générale et directeur de la politique médico-soignante de l'ARS Grand-Est



CRISE HOSPITALIÈRE : COMMENT VONT LES SOIGNANTS ? COMMENT VONT LES SOIGNÉS ?

SALLE DE L'AUBETTE

📺 16:00-17:30

La crise hospitalière, qui traverse aujourd'hui la plupart des systèmes de santé européens, met en lumière une double vulnérabilité : celle des soignants et celle des soignés. Les professionnels de santé, confrontés à des rythmes intenable, à un manque chronique de moyens et à une reconnaissance insuffisante, voient leur vocation fragilisée et leur santé mentale mise à rude épreuve. En parallèle, les patients subissent des délais d'attente croissants, des inégalités d'accès aux soins. Cette tension révèle un paradoxe bioéthique : comment concilier l'intérêt collectif — assurer un système hospitalier pérenne et universel — avec les droits et besoins individuels, qu'il s'agisse du bien-être des soignants ou de la dignité des patients. Ainsi, interroger « comment vont les soignants ? » revient à s'assurer de la solidité du socle humain de nos hôpitaux, tandis que se demander « comment vont les soignés ? » questionne le respect de la promesse d'équité et de solidarité de la santé.



Catherine RONGIÈRES
*Catherine Rongières :
Coordinatrice du centre d'AMP
et responsable adjoint du pôle
de gynécologie-obstétrique et
fertilité du CHU de Strasbourg*



Nadine KNEZOVIC-DANIEL
*Sage-femme cadre supérieure
du Pôle de gynécologie-
obstétrique des hôpitaux
universitaires de Strasbourg*



Laure PAIN
*Directrice de projet
coordination des parcours,
Direction de la Politique
Médico-Soignante,
Cellule de Coordination
des Parcours de Soins,
ARS Grand Est*



REFUS DE SOIN, DÉFIANCE, COMLOTISME : COMMENT RÉTABLIR LA CONFIANCE ?

SALLE DE L'AUBETTE

📺 18:00-19:30

La défiance envers les institutions de santé, les refus de soin ou encore la montée des discours complotistes témoignent d'une fracture croissante entre citoyens et systèmes de santé. Cette crise de confiance interroge directement la relation soignant-soigné, mais aussi la légitimité des politiques publiques. Elle révèle un conflit entre l'intérêt collectif — protéger la santé publique — et l'intérêt individuel, souvent perçu comme menacé par des injonctions ou des normes jugées contraignantes. Répondre à cette problématique ne peut se réduire à corriger des « fake news » : il s'agit de reconstruire un lien de confiance, en plaçant l'écoute, l'éthique de la communication et la justice sociale au cœur de la relation de soin et des politiques de santé.



David LE BRETON
*Professeur émérite
à l'université de Strasbourg,
titulaire de la chaire
Anthropologie des mondes
contemporains à l'Institut
des études avancées
de l'université de Strasbourg
(USIAS)...*



Aurélien BENOÏLID
*Neurologue, Président
du Forum Européen
de Bioéthique, Cofondateur
du Centre Ellipse, auteur*



Emmanuel HIRSCH
*Professeur émérite d'éthique
médicale, université Paris-
Saclay, directeur de l'éthique
groupe, emeis*



Serge TISSERON
*Psychiatre, Docteur
en psychologie HDR,
Co-responsable du DU
de Cyberpsychologie (Paris-Cité)*



Forum
Européen DE
Bioéthique

QUEL HUMAIN POUR DEMAIN ?

ÉCOUTEZ-NOUS

Réécoutez toutes les conférences
sur votre plateforme de podcast préférée

SUIVEZ-NOUS



FORUM EUROPÉEN DE BIOÉTHIQUE



BIOETHICS_FORUM



YOUTUBE/FEBIOETHIQUE



FORUM EUROPÉEN DE BIOÉTHIQUE



WWW.FORUMEUROPEENDEBIOETHIQUE.EU



Projet soutenu par le Contrat triennal Strasbourg capitale européenne 2024-2026



Projet soutenu
par une fondation
abritée