

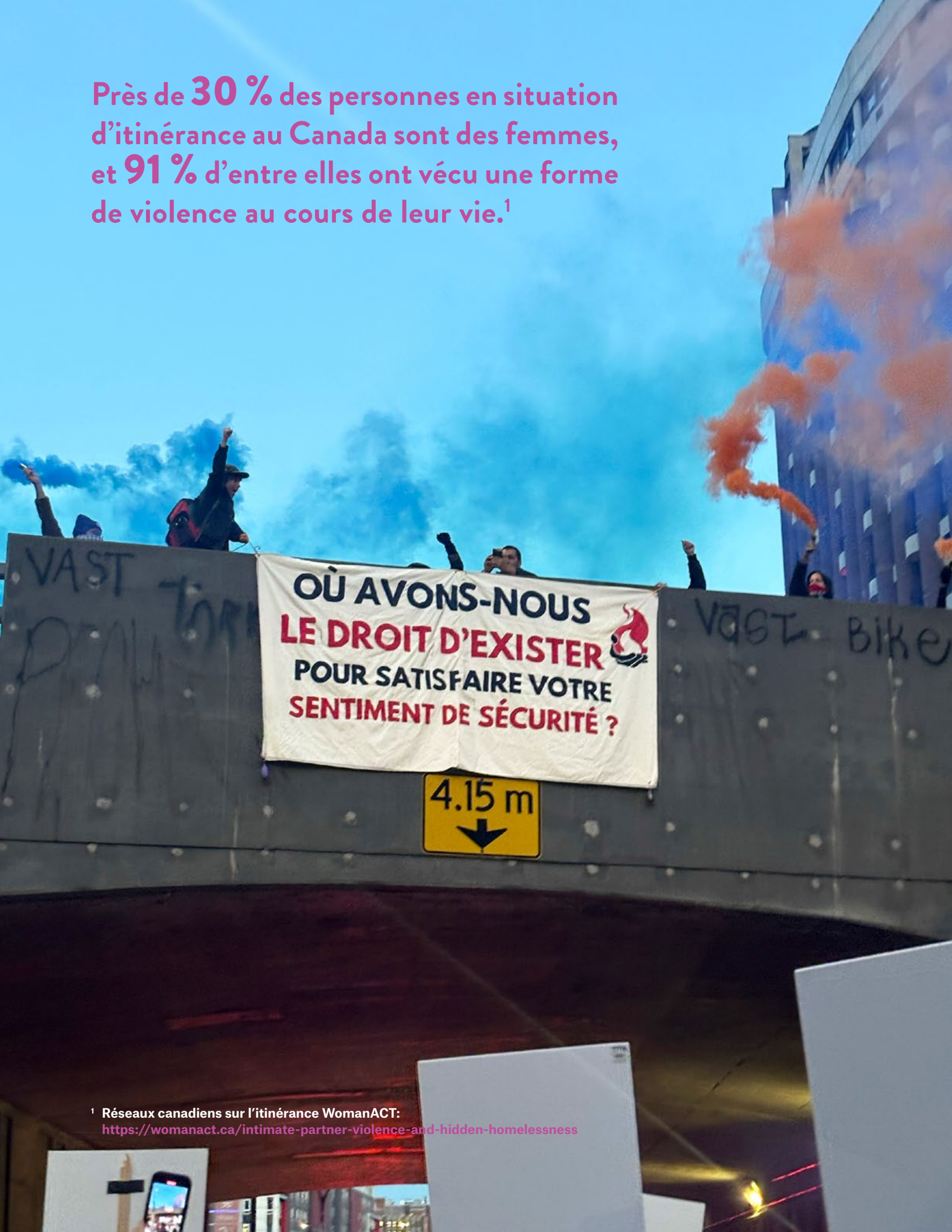


**LES MAISONS  
DE L'ANCRE**



**Rapport annuel 2025**

Près de **30 %** des personnes en situation d'itinérance au Canada sont des femmes, et **91 %** d'entre elles ont vécu une forme de violence au cours de leur vie.<sup>1</sup>



<sup>1</sup> Réseaux canadiens sur l'itinérance WomanACT:  
<https://womanact.ca/intimate-partner-violence-and-hidden-homelessness>



# Mot de la directrice générale



L'année 2025 fut mouvementée et profondément révélatrice de la pertinence, de la solidité et de la nécessité des Maisons de l'Ancre.

Dans un contexte où la **crise du logement** continue de s'aggraver, la pression sur nos capacités d'hébergement n'a jamais été aussi forte. Les demandes se multiplient, les refus aussi — non pas par manque de volonté, mais par manque de places. Les situations vécues par les femmes, les personnes trans et non-binaires (TNB) que nous accompagnons sont de plus en plus complexes, entremêlant enjeux de santé mentale, de violence, de consommation, de migration, de précarité économique et d'isolement. Cette réalité nous rappelle, jour après jour, l'importance cruciale de la **formation continue** de nos équipes afin d'offrir un accompagnement à la hauteur des besoins.

De plus en plus de **jeunes** frappent à nos portes, incapables de trouver un logement abordable — même en colocation. De plus en plus d'intervenant-es de **régions éloignées** font également appel à nous pour trouver des ressources sécuritaires pour les **personnes trans et non-binaires** qu'ils accompagnent, faute de services spécialisés en région. À cela s'ajoute la réalité des **personnes immigrantes**, souvent laissées seules face à des démarches migratoires lourdes et complexes, dans un système juridique débordé et ne pouvant répondre adéquatement à toutes les demandes d'asile.

Malgré ce contexte, 2025 a aussi été une année de grands pas en avant. Après de nombreux obstacles, la construction de notre quatrième maison a enfin démarré sur le Plateau : **L'Ancre du Plateau!** Ce projet majeur permettra d'accueillir **24** nouvelles femmes et personnes de la diversité de genre à partir du début 2027.

Entre temps, nous avons ouvert à l'automne un hébergement transitoire dans le secteur de Côtes-des-Neiges, offrant un toit et un accompagnement à **sept** femmes en situation de grande vulnérabilité.

La fin de l'année a également été marquée par l'aménagement de **26** locataires aux **Habitations Pelletier**, dont 18 nouvelles personnes, à la suite de travaux majeurs.

## Une année riche en projets spéciaux

En 2025, nous avons poursuivi et amélioré le projet de **pair-aidance** qui demeure plus pertinent et apprécié que jamais. Nous avons également terminé de développer et commencer à offrir notre **atelier de sensibilisation ECHO** auprès de plusieurs entreprises et organismes afin d'outiller les intervenant-es de première ligne sur les réalités spécifiques des femmes, personnes TNB en situation ou à risque d'itinérance. À l'intention du grand public, nous avons également développé une **vitrine web** sur l'itinérance des femmes et personnes TNB. Enfin, c'est avec fierté que nous avons lancé notre **série balado *Je me suis rappelée que j'existais***, diffusée sur plusieurs plateformes d'écoute!

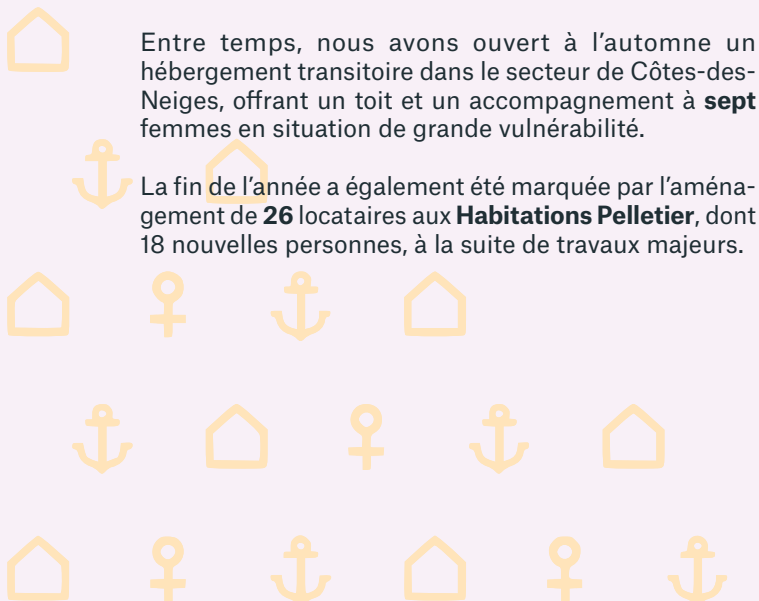
Ces réalisations n'auraient pas été possibles sans l'engagement et la compétence de notre équipe dévouée, de nos partenaires, de nos bénévoles et de toutes les personnes qui croient en une société plus juste, plus inclusive et plus humaine. En 2025, nous avons poursuivi notre travail avec ardeur, pour faire exister ceux trop souvent invisibilisé-es.

Solidairement,  
**Julie Chevalier**  
Directrice générale

### FAITS SAILLANTS 2025

- Début construction 4e maison
- Hébergement transitoire dans Côtes-des-Neiges
- Fin travaux Habitations Pelletier
- Projet pair-aidance restructuré
- Atelier de sensibilisation ECHO
- Balado *Je me suis rappelée que j'existais*
- Vitrine web sur l'itinérance des femmes, personnes trans et non-binaires

Découvrez notre vitrine web!





# Qui sommes-nous ?

## MISSION

Les Maisons de l'Ancre offrent un milieu de vie accueillant et sécuritaire pour les femmes, personnes trans et non-binaires en grande difficulté, violenté-es et vivant en situation ou à risque d'itinérance, en vue de favoriser la reprise de pouvoir sur leur vie.

## OBJECTIF

Notre organisme travaille à la défense des droits des femmes, personnes trans et non-binaires à travers une approche féministe intersectionnelle qui place les personnes de 18 ans et plus au cœur de leur projet de vie en valorisant leur plein potentiel et leur permettant de développer leur autonomie.

## VALEURS



Respect



Solidarité



Reconnaissance  
des capacités des  
femmes, personnes  
trans et non-binaires



Justice sociale



Ouverture

## SERVICES

- Accueil, écoute active, information et références (en personne et au téléphone)
- Hébergement transitoire 24/7
- Logements avec soutien communautaire
- Interventions psychosociales et de crise
- Suivis post-hébergement et suivi externe pour personnes non-hébergées
- Soutien et accompagnement (aide sociale, rendez-vous médicaux, démarches légales, traitement des dépendances, protection de la jeunesse, etc.)
- Dépannage alimentaire
- Ateliers, sorties, événements et formations
- Sensibilisation et information dans les milieux de vie





# Spécificités de l’itinérance des femmes et des personnes TNB

Parce que l’itinérance ne se vit pas de la même manière selon le genre, l’histoire et les violences subies, nous offrons depuis **1982** des services spécifiquement destinés aux femmes — une mission s’étant élargie au fil des années pour inclure les personnes trans et non-binaires.

## Une réalité souvent invisibilisée

L’itinérance est encore majoritairement pensée à travers une perspective cis-masculine, ce qui rend largement invisibles les réalités vécues par les femmes et les personnes trans et non-binaires (TNB). Pourtant, leurs parcours sont marqués par des enjeux spécifiques : violences basées sur le genre, violences racistes ou intrafamiliales, itinérance cachée (couchsurfing, dormir dans une voiture, échanges sexuels contre un lieu sécuritaire), ainsi qu’un accès limité à des services réellement adaptés. L’insécurité y est constante.

## Des choix contraints par l’insécurité

Faute d’alternatives sécuritaires, certaines personnes préfèrent demeurer dans des situations précaires, voire dangereuses, plutôt que de recourir à des refuges perçus comme stigmatisants ou non sécuritaires. Les personnes TNB sont parfois dirigées vers des refuges pour hommes, ce qui augmente les risques de discrimination ou de violence. Très peu d’espaces leur permettent de se sentir accueillies avec dignité.

## Des pertes et des ruptures majeures

Pour plusieurs femmes, la perte de la garde des enfants constitue une expérience profondément dévastatrice. Cette réalité, rarement reconnue comme facteur d’itinérance, entraîne une grande détresse psychologique, des ruptures dans les trajectoires de soins et un sentiment d’injustice. Elle représente souvent un point de bascule vers une précarisation accrue.

## Stigmatisation et exclusions

Pour de nombreuses personnes trans et non-binaires, l’itinérance s’accompagne d’un sentiment persistant d’être perçues comme un « problème ». Les exclusions ne passent pas seulement par des paroles explicites, mais aussi par des regards, des silences et des rejets répétés. Ces expériences poussent souvent les personnes à se replier, à éviter les ressources ou à adopter des stratégies à haut risque pour survivre.



## Des besoins essentiels négligés

Les besoins spécifiques des femmes et des personnes TNB — accès à des lieux pour se laver, à des produits menstruels, contraceptifs et d’hygiène, à des vêtements propres — sont encore trop peu pris en compte. Dans les refuges, particulièrement mixtes, l’insécurité demeure élevée : harcèlement, vols, agressions sexuelles et risques pour la santé sont fréquents.

## Comprendre pour mieux intervenir

L’itinérance s’inscrit dans des trajectoires marquées par des traumatismes multiples : violences interpersonnelles, institutionnelles et systémiques. Ces réalités sont souvent pathologisées plutôt qu’accueillies avec humanité. Une approche inclusive, féministe et sensible aux traumas est essentielle pour reconnaître la diversité des parcours, respecter le rythme des personnes et soutenir des trajectoires de rétablissement durable.

**Mieux comprendre  
l’itinérance des femmes,  
personnes TNB**





# Nos approches d'intervention

Aux Maisons de l'Ancre, nous offrons un accueil sans condition, basé sur une approche humaine, inclusive et transinclusive. Enracinée dans un féminisme intersectionnel et sensible aux traumatismes, notre intervention respecte le rythme et les réalités de chaque personne. Nous valorisons l'expérience vécue, la réduction des méfaits et l'autonomisation des femmes et des personnes TNB en reconnaissant leurs forces et leurs savoirs dans un milieu sécuritaire et bienveillant.

## Féminisme intersectionnel

Nous reconnaissons les divers systèmes d'oppression auxquels font face les femmes, personnes TNB ainsi que la façon dont ils sont interconnectés et se renforcent mutuellement. Par cette approche, nous considérons que les causes de l'itinérance relèvent principalement d'enjeux structurels et systémiques.

## Sensibilité aux traumatismes

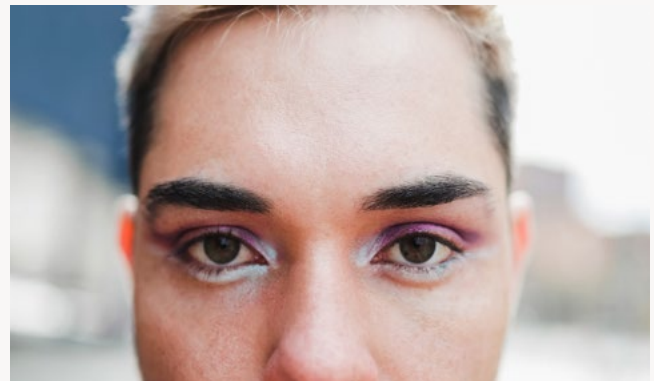
Nous déployons un ensemble de pratiques de soin et de soutien prenant en compte le vécu traumatique des personnes et ses impacts sur leur développement, leurs apprentissages et leur bien-être.

## Réduction des méfaits

Nous offrons un soutien inconditionnel et sans jugement aux personnes vivant des réalités complexes : consommation, violence, itinérance ou santé mentale. Plutôt que de chercher à imposer un changement, nous respectons le rythme, les choix et les besoins des personnes que nous accompagnons.

## Action communautaire autonome (ACA)

Nous adhérons aux principes de l'ACA préconisant la participation citoyenne comme moteur de transformation sociale et se distinguant par des pratiques et une offre de services alternatifs à ceux des services publics. Nous considérons l'autonomie des organismes comme fondamentale pour répondre à la diversité des besoins des personnes.



## Des diversités de genre

Qu'iels s'inscrivent dans un parcours vers le féminin ou le masculin, ou encore dans une fluidité de genre, les personnes trans et non-binaires sont particulièrement exposées aux violences, à la discrimination et à l'exclusion. Reconnaisant leur vulnérabilité accrue, nous adoptons un accueil inclusif, sans condition sur le genre, ouvert à toute personne s'identifiant à ces réalités.

**Les personnes trans et non-binaires sont surreprésentées parmi les personnes en situation d'itinérance et de précarité résidentielle, en raison de discriminations systémiques en logement, en emploi et dans les services.**

*« 13 % des personnes en situation d'itinérance s'identifient comme 2ELGBTQI+, alors qu'elles ne représentent que 4 % de la population générale. »<sup>2</sup>*

*Parmi les personnes transgenres ayant séjourné dans un refuge, 57 % ont indiqué que leur identité de genre avait rendu cette expérience difficile.<sup>3</sup>*

<sup>2</sup> Tout le monde compte 2020-2022, dénombrement national des personnes en situation d'itinérance, gouvernement du Canada.

<sup>3</sup> Gouvernement du Canada : <https://www.canada.ca/fr/femmes-egalite-genres/sois-toi-meme/plan-action-federal-2elgbtqi-plus/resultats-sondage/logement.html>

En savoir plus sur nos approches



« Lorsque je suis arrivée aux Maisons de l'Ancre, j'étais comme une épave, je sortais d'une relation abusive, j'avais tout perdu, j'avais été diagnostiquée de schizophrénie, j'étais en dépression, et j'avais fait une tentative... Aux Maisons de l'Ancre, j'ai retrouvé tous les repères que j'avais perdus. J'ai l'impression que je me réveille d'un long sommeil où j'étais plongée pendant 11 ou 12 ans, et j'ai tellement de choses à rattraper et, franchement, c'est grâce à l'accompagnement que j'ai eu avec les Maisons de l'Ancre ; c'est vraiment le cheminement que j'ai fait... Je me suis reconstruite, et ce ne sont pas juste des mots, mais aussi des actions, donc merci beaucoup... beaucoup, beaucoup. »

- Une résidente





# L'année 2025 en bref

Au cours de l'année 2025, nous avons modifié notre système et notre méthode de collecte de données, ce qui peut avoir eu une incidence sur nos statistiques en dépit de nos efforts pour brosser le portrait le plus fidèle possible de nos réalités.

En 2026, nous prévoyons approfondir notre réflexion sur nos indicateurs-clés à surveiller et analyser afin de dégager des tendances encore plus nettes en lien avec ces réalités dans les années à venir.

# 1899

refus par manque de place  
**+ 21% depuis 2024**

# 124

Nombres de femmes, personnes trans et non-binaires (TNB) utilisatrices de services durant l'année

# 66

Nombre de lits

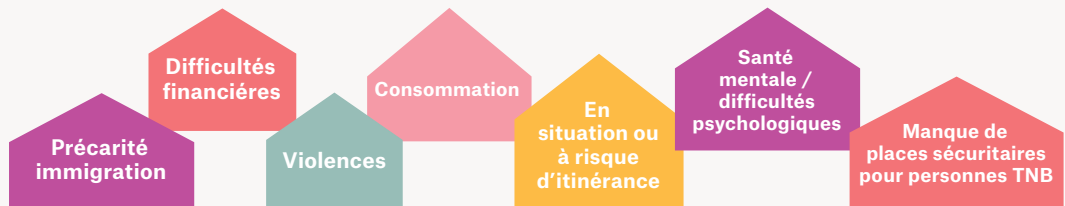
# 199

jours (6 mois) - Durée moyenne des séjours d'hébergement

# 106%

Taux d'occupation moyen

## Motifs d'hébergement



# 32

Travailleuses

# 897

Interventions de suivi

# 37438

interventions auprès de femmes et personnes TNB pour l'ensemble de nos services

# 198

Activités spéciales réalisées avec résident-es\*

# 353

Autres interventions (téléphonique, accompagnements...)

*\*Les activités organisées avec les résident-es ont pour but de briser l'isolement, accroître le sentiment d'appartenance, créer des liens et vivre des expériences positives dans un cadre sécuritaire.*





# Hébergement moyen terme

## L'ANCRE ST-MICHEL

L'Ancre St-Michel est un milieu d'**hébergement à moyen terme** destiné aux femmes et aux personnes TNB âgées de **18 ans et plus**, vivant une période de crise, de transition ou amorçant un cheminement vers des objectifs de vie nécessitant un soutien professionnel.

La maison dispose de **11 places** en hébergement régulier pour une période allant **jusqu'à deux ans**. Deux places en hébergement transitoire peuvent permettre à des résident-es de prolonger leur séjour d'une année supplémentaire. Les résident-es disposent de chambres individuelles et bénéficient d'un accompagnement soutenu grâce à la présence d'un-e intervenant-e **24 heures sur 24, 7 jours sur 7**.

En 2025, le foyer de groupe a connu une amélioration marquante de son milieu de vie avec le réaménagement de la cour arrière. Le jardin sensoriel, pensé par une architecte en paysagement pro-bono, a été aménagé avec des plantes thérapeutiques dans le but d'améliorer la qualité de vie des résident-es. La cour est un lieu essentiel pour favoriser les échanges, briser l'isolement et offrir un environnement apaisant à des personnes fragilisées.

Le milieu de vie encourage de nombreux apprentissages et le développement de compétences de vie, tout en valorisant des valeurs telles que l'entraide, la solidarité, le respect du rythme de chacun-e et la tolérance face aux défis individuels.



### Activités et sorties avec les résident-es

- Cabane à sucre (27)
- Confection de sushis (9)
- Jardin botanique (4)
- Sortie au bord de l'eau (5)
- Épluchette de maïs (30)
- Cinéma Beaubien (5)
- Déjeuner au restaurant (7)
- Souper de Noël (70)

Total : **157** participations

**100%**

Taux d'occupation

**25**

Personnes hébergées dans l'année

**1882**

Refus par manque de place

**51-60 ans**

Tranche d'âge moyen

**242 jours**

Durée moyenne du séjour

**22 826**

Interventions (inclut interventions en milieu de vie, de suivi, téléphoniques, de groupe, avec partenaires et accompagnements)

**17**

hospitalisations en santé mentale

**46%**

des personnes hébergées issues de l'immigration (dont la moitié sans statut)

**46%**

des personnes hébergées sont consommatrices actives

**75**

trousses de consommation sécuritaire distribuées

**0**

surdose et hospitalisation en lien avec la consommation (voir approche de réduction des méfaits)





# Hébergement moyen terme

## L'ANCRE DU PLATEAU

En 2025, nous avons franchi une étape déterminante dans le développement de nos services en amorçant un important projet de construction : celui d'une **quatrième maison d'hébergement de première étape** destinée aux femmes et aux personnes TNB à risque ou en situation d'itinérance.

En juin 2024, l'organisme a fait l'acquisition d'un terrain situé dans le quartier du Plateau-Mont-Royal afin de répondre aux besoins grandissants en matière d'hébergement sécuritaire et adapté. Ce projet permettra d'accueillir **24 femmes et personnes TNB** dans un milieu de vie sécuritaire avec soutien 24 heures sur 24. Cette future maison portera le nom de **L'Ancre du Plateau**.

L'année 2025 a été marquée par diverses étapes structurantes et plusieurs rencontres avec les architectes et ingénieurs, la municipalité et le voisinage du futur

bâtiment. En dépit des défis et délais ayant ponctué ce projet d'envergure, la construction a officiellement débuté en septembre 2025 et l'ouverture de L'Ancre du Plateau est actuellement prévue pour **2027**.

Conscientes de l'urgence d'agir rapidement pour soutenir un maximum de personnes vulnérables, nous avons entre temps mis en place une solution d'hébergement temporaire dans un immeuble loué du secteur Côtes-des-Neiges visant à accueillir **sept femmes en grande précarité**.

Les résidentes y ont emménagé à l'automne, à la suite d'un important travail de préparation logistique, rendu possible grâce à l'engagement remarquable de l'équipe.





# Logements subventionnés

## HABITATIONS DE L'ANCRE

Situées dans le quartier St-Michel, les Habitations de l'Ancre offrent **22 logements** à des femmes et des personnes TNB de **40 ans et plus**, dont **cinq** sont adaptés aux personnes à mobilité réduite. En 2025, la vie au sein des habitations s'est déroulée sous le signe de la **constance** et de la **stabilité**. Cette continuité est en soi une réussite. Pour des personnes ayant connu l'instabilité résidentielle, elle représente un repère sécurisant et un environnement propice au maintien de l'autonomie et du mieux-être à long terme.



## HABITATIONS PELLETIER

Situées dans Rosemont-La Petite-Patrie, les Habitations Pelletier offrent **26 logements** à des femmes et personnes TNB âgées de **18 ans et plus**. L'année 2025 a été marquée par la fin d'un important chantier de rénovation. En décembre, les locataires ont pu réintégrer des logements rénovés, mettant fin à une relocalisation temporaire aux Habitations Jardin-Claire-Fontaine. Ce retour a représenté un moment fort, empreint de soulagement qui permettra d'améliorer durablement la qualité de nos milieux de vie.



*L'immeuble est la propriété de l'Office municipal d'habitation de Montréal (OMHM), qui en assure également la gestion immobilière.*

## Le soutien communautaire : au cœur du logement durable

Dans l'ensemble des habitations, le soutien communautaire est un pilier essentiel. Les intervenant-es offrent un accompagnement psychosocial adapté aux besoins, soutiennent les démarches personnelles, favorisent la cohabitation harmonieuse et aident à briser l'isolement des locataires.

## Le logement, aussi essentiel soit-il, ne suffit pas à lui seul.

Sans accompagnement humain, la précarité demeure fragile et les risques de rechute augmentent. En créant des espaces d'écoute, de solidarité et de participation, le soutien communautaire permet aux personnes de se stabiliser, de reprendre confiance et de se projeter durablement dans leur milieu de vie.





# Suivi externe et post-hébergement

Le service de suivi externe offre un accompagnement global aux femmes et aux personnes TNB, notamment en santé mentale, en réduction des méfaits, en prévention de l'itinérance et dans diverses dimensions de la vie quotidienne.

Les intervenant-es réalisent des suivis individualisés, de l'accompagnement et des interventions concertées en collaboration avec plusieurs partenaires du réseau communautaire et institutionnel.

Les rencontres ont lieu sur une base hebdomadaire ou bimensuelle, selon les besoins, le rythme et les objectifs de chaque personne. Elles se déroulent au bureau, à domicile ou, lorsque nécessaire, dans des lieux publics ou chez des partenaires.

En 2025, le service de suivi externe a permis de rejoindre **37** femmes et personnes trans et non-binaires.

## Soutenir le maintien en logement pour prévenir les ruptures résidentielles

La crise du logement complique fortement l'accès à des logements abordables : les augmentations de loyer sont fréquemment excessives et, lorsqu'un logement est trouvé, il représente souvent une part disproportionnée du budget. Les personnes accompagnées à l'externe ne bénéficient pas toutes de logements subventionnés et doivent souvent assumer seules l'ensemble de leurs dépenses liées au logement. Dans un contexte de hausse marquée du coût de la vie, leur pouvoir d'achat s'est considérablement amoindri.

Le risque d'itinérance s'accroît ainsi pour de nombreuses personnes à revenu modeste, qu'il s'agisse de bénéficiaires de l'aide de dernier recours, de travailleur-euses à faible revenu, de personnes préretraitées, d'étudiant-es ou de bénéficiaires de pensions.

À cela s'ajoute une augmentation significative des enjeux de santé et d'insécurité alimentaire. Dans un contexte de services insuffisants, les demandes d'aide financière et alimentaire sont en constante progression.

**Face à cette réalité, l'équipe redouble d'efforts pour soutenir le maintien en logement, en coconstruisant avec les personnes accompagnées des stratégies adaptées à leur situation afin de prévenir les ruptures résidentielles.**



## Resserer les mailles du filet social

En 2025, nous avons travaillé à développer de nouveaux partenariats profitables aux personnes que nous accompagnons, dont les suivants :

- Carrefour des femmes d'Anjou
- Clinique d'acupuncture sociale Hochelaga
- Cuisine collective Hochelaga
- L'éclaircie
- La Traversée
- Maison Marguerite
- Musée des beaux-arts de Montréal

Grâce à la générosité de donateurs, dont Moisson Montréal, une **dizaine de paniers alimentaires** sont distribués chaque semaine.

En 2025, des **cartes-cadeaux d'épicerie** ont régulièrement été remises afin de soutenir les personnes les plus vulnérables, des **loyers** ont été payés grâce au budget fédéral *Vers un chez-soi* et des activités comme des **cafés-rencontres et sorties culturelles** ont été organisées afin de briser l'isolement.



# Projets spéciaux : Pair-aidance

Notre projet de pair-aidance a pour objectif de mettre de l'avant les talents et connaissances des personnes qui font parties de nos services. Iels ont l'occasion de partager leurs expériences en donnant des ateliers ou de l'accompagnement aux autres résident-es.

Cette année, les pair-es ont animé des ateliers variés — pastel, écriture, confection de bijoux, cuisine — et facilité des discussions sur des thématiques comme la santé mentale, les pensées suicidaires et le Mois de l'histoire des Noirs, notamment à travers le visionnement de documentaires et des discussions de groupe.

La pair-aidance permet aux animateur-ices de développer des compétences d'animation, d'organisation, de communication, de relation d'aide et plus encore. Iels en ressentent beaucoup de fierté et la démarche contribue de façon concrète à leur reprise de pouvoir et sortie de l'isolement. En outre, leur travail est reconnu et rémunéré à sa juste valeur.

Les personnes qui participent aux activités, de leur côté, peuvent profiter d'une gamme impressionnante et vivante d'ateliers. Iels voient évoluer des personnes qui leur ressemblent à travers la pair-aidance et mener ce projet brillamment. Cela en inspire plusieurs qui ont envie de s'impliquer à leur tour.



Le projet de pair-aidance, en 2025, a été marqué par une restructuration de son fonctionnement.

## Voici quelques exemples d'éléments mis à jour :

- Nouveau système de traitement de la paie
- Fonctionnement par trimestre pour favoriser le roulement des pair-es
- Développement d'un cahier de formation et accompagnement soutenu des animateur-ices par la chargée de projet

## La pair-aidance en quelques chiffres :

**11**

animateur-ices formé-es

**13**

ateliers différents

**62**

ateliers offerts (124 heures)

**61**

participant-es rejoint-es

« **Honnêtement, au début, j'avais vraiment peur de me lancer dans ce projet de pair-aidance, car je n'étais pas certaine d'en être capable. Mais une fois mes premiers ateliers démarrés, j'ai été impressionnée par les résultats ! J'étais profondément touchée par ce qui s'est passé : de plus en plus de femmes participent, et leurs mots sincères et chaleureux m'ont donné la force de continuer !!! Aujourd'hui, j'adore mon atelier !** »

**En savoir plus sur la pair-aidance**





# Projets spéciaux : Atelier de sensibilisation ECHO

## Ateliers ECHO : sensibiliser pour transformer les pratiques

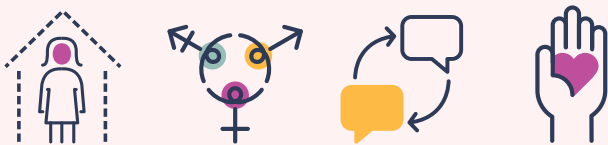
Entre septembre 2023 et juin 2024, nous avons mené une vaste consultation auprès de plus de 130 personnes de divers horizons afin de mieux comprendre les dynamiques en jeu dans les interactions et pratiques d'intervention à l'égard des femmes, personnes trans et non-binaires.

Les témoignages recueillis ont mis en lumière une réalité marquée par l'insécurité constante, des ressources souvent inadaptées, des discriminations systémiques et un profond sentiment d'invisibilité.

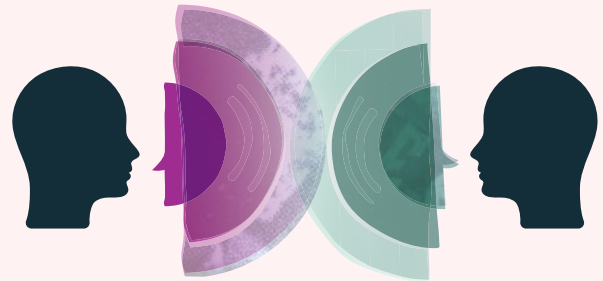
L'accès aux services demeure entravé par des règlements rigides, des barrières linguistiques, des préjugés liés à la consommation ou à la santé mentale, ainsi que par un manque d'espaces réellement inclusifs.

À cela s'ajoutent des interactions institutionnelles souvent teintées de méfiance et de préjugés. Ces constats ont révélé l'urgence de sensibiliser les personnes qui interviennent quotidiennement auprès de ces populations afin de favoriser des pratiques plus humaines, sécurisantes et adaptées.

**De cette consultation est né ECHO, un atelier de sensibilisation sur les spécificités de l'itinérance vécue par les femmes et personnes TNB destiné aux intervenant-es de première ligne.**



Les ateliers ECHO ont été conçus avec des objectifs clairs : approfondir la compréhension des enjeux spécifiques aux femmes et personnes TNB en situation d'itinérance, affiner la conscience des biais et mécanismes pouvant influencer les interventions, et proposer des gestes simples, concrets et accessibles pour améliorer les relations et bâtir des liens de confiance durables.



**Michelle et Francine**, deux femmes ayant vécu l'itinérance, ont été activement impliquées à toutes les étapes du processus, occupant une place centrale dans la création, l'animation et l'orientation des ateliers. Leur parole, leur regard et leur créativité sont devenus de véritables moteurs de changement.

**En 2025, nous avons offert 10 ateliers à des employé-es des organismes et établissements suivants :**

**Ville de Montréal, RAPSIM, TGFM, EMMIS, SPVM, La Marie debout, RAP jeunesse, Comité itinérance Saint-Laurent, OBM, pour un total de 168 personnes.**



Atelier  
de sensibilisation

# ECHO

Participez à notre  
atelier!





## Projets spéciaux : Série balado « Je me suis rappelée que j’existais »

Grâce à un financement de la **Table des groupes de femmes**, nous avons développé et lancé en 2025 un projet de série balado centré sur le rétablissement, la reprise de pouvoir et les parcours de vie. Ce projet s’inscrit dans une approche profondément humaine, participative et inclusive, fidèle à nos valeurs.

Durant plusieurs mois, notre comité balado, composé d’**Ariane Lanctôt** (chargée de projet) et de **Michelle Laporte, Louise Gauthier** et **Éloi Beaudoin-Leroux** (trois personnes que nous accompagnons), auquel s’est ajoutée **Josiane Sauvé** (consultante en communications) et **Zoé Gagnon-Paquin**, productrice-réalisatrice, s’est réuni pour réfléchir aux thèmes et structurer les épisodes. Éloi a malheureusement dû quitter le projet en cours de route, mais nous le remercions pour sa contribution.

### Un balado pour faire entendre les voix du rétablissement

Au terme de la période de remue-méninge et de partage d’expériences, le projet est entré en phase concrète de production avec quatre séances d’enregistrement en studio chez **Virage Sonore**. Le montage sonore, réalisé par **Louis-Olivier Desmarais**, a ensuite permis de donner une cohérence et une profondeur aux récits partagés.



Le lancement officiel a eu lieu en novembre au **Théâtre La Source** en compagnie de résident-es, partenaires et membres du personnel. Ce fut un moment émouvant pour toutes les personnes présentes.

Ce balado se veut à la fois un outil de sensibilisation et une source d’inspiration, mettant en lumière des parcours de rétablissement portés par des voix trop souvent invisibilisées — des voix fortes, courageuses et profondément humaines.

**Les quatre épisodes sont maintenant disponibles sur plusieurs plateformes d’écoute.**

Écoutez notre  
balado!





# Mobilisation

## Comités et événements

- 12 jours d'action contre les violences faites aux femmes
- AGA RAPSIM, TGFM, RAFSSS
- Colloque provincial en prévention du suicide
- Comité de coordination de la TGFM
- Comité Fierté Habitation Intersexion - AIDQ
- Comité itinérance - CDC
- Comité logement RAPSIM
- Comité Montréal et congrès annuel - CQ LGBT
- Forum itinérance et ADS+ - RAPSIM et PPLIF
- Marche mondiale des femmes
- Marche pour la Journée internationale des droits des femmes
- Nuit des sans-abri du RAPSIM
- Panel Programme CRISE - UQAM (dépendance et suicide)
- Soirées-bénéfices L'Anonyme et CPSM
- Tables de quartier Rosemont, Montréal-Nord et Plateau

## Affiliations

Association canadienne pour la santé mentale (ACSM) • Association des intervenants en dépendance du Québec - Intersexion (AIDQ) • Association québécoise Plaidoyer-Victimes • Centre de prévention du suicide de Montréal (CPSM) • Conseil québécois des groupes LGBT (CQ-LGBT) • Fédération des OSBL d'habitation Montréal (FOHM) • Hébergement Femmes Canada • Médecins du monde • Moisson Montréal • Office municipal d'Habitation Montréal (OMHM) • Partenariat de prévention et de lutte contre l'itinérance des femmes (PPLIF) • Réseau d'action des femmes en santé et services sociaux (RAFSSS) • Regroupement intersectoriel des organismes communautaires de Montréal (RIOCM) • Relais-femmes • Réseau d'aide aux personnes seules et itinérantes de Montréal (RAPSIM) • Table des groupes de femmes de Montréal (TGFM)





# Gouvernance

## MOT DE LA PRÉSIDENTE



À la lecture du mot de la directrice générale, vous avez pu mesurer l'ampleur du travail accompli par l'équipe des Maisons de l'Ancre en 2025.

Travailler dans le milieu communautaire, auprès de personnes en situation de vulnérabilité, signifie composer chaque jour avec l'imprévu : des parcours de vie complexes, des milieux d'hébergement à maintenir, des immeubles à gérer, des équipes à soutenir, et des personnes qui cohabitent, avec tout ce que cela implique sur le plan humain et relationnel.

À titre de présidente du conseil d'administration, je tiens à exprimer toute notre fierté devant la capacité de l'équipe à faire face à ces défis avec engagement, professionnalisme et humanité. Dans un contexte de pression constante, elle a su faire preuve d'une grande réactivité et d'une proactivité remarquable, tout en demeurant fidèle à une mission essentielle pour la collectivité.

Cet engagement se reflète aussi dans notre gouvernance. Nous sommes fières de pouvoir compter sur un conseil d'administration inclusif, qui accueille depuis plusieurs

années d'actuelles et anciennes usagères. Leur présence apporte des perspectives précieuses et contribue à garder nos décisions ancrées dans la réalité vécue par les personnes que nous accompagnons.

Dans ce même esprit, notre comité « vie associative » contribue à renforcer les liens entre les résident-es, l'équipe de travail et le CA, nourrissant un espace collectif vivant et participatif.

Cette année, les membres du conseil et l'équipe ont bénéficié d'une formation sur les responsabilités et la bonne gouvernance dans le but de soutenir la solidité et la cohérence de notre action.

Je termine en remerciant les membres ayant conclu leur mandat au cours de l'année 2025 pour leur engagement et leur contribution : Carole Boulebsol, Nathalie Carrénard et Francine Blouin. Je souhaite également la bienvenue aux membres qui se sont jointes au conseil : Émelie Poussard, Francine Naoussi Mbienda, Marie-Simone Icart et Katia Longpré-Boisvert.

Grâce à cet engagement collectif, les Maisons de l'Ancre peuvent continuer à remplir leur mission avec force et cohérence.

**Coline Camier**  
Présidente

## MEMBRES DU CONSEIL D'ADMINISTRATION

Le conseil d'administration, composé de **sept membres bénévoles**, s'est rencontré à **neuf reprises** durant l'année afin de soutenir la mission de l'organisation et le mandat de la directrice générale.

**Coline Camier**  
Présidente

**Irina Badita**  
Vice-présidente

**Francine Naoussi**  
Secrétaire

**Marie-Simone Icart**  
Trésorière

**Chanel Gignac**  
Administratrice

**Katia Longpré-Boisvert**  
Administratrice

**Émelie Poussard**  
Administratrice

**Julie Chevalier**  
Directrice générale





# Équipe

## Bien-être du personnel

Dans le cadre de nos initiatives visant à promouvoir le bien-être au travail et à renforcer la cohésion d'équipe, nous avons organisé en septembre **une journée de ressourcement** pour le personnel. Au programme : barbecue, cadeaux, activité artistique, séance de yoga et cocktail... de quoi se ressourcer et resserrer les liens d'équipe!

## Formation continue

Nous accordons une grande importance à la formation continue afin que chaque membre du personnel soit outillé-e pour accomplir notre mission et se développer professionnellement.



### En voici quelques exemples :

- Action communautaire autonome - RIOCM
- Aide sociale - OPDS
- Curatelle publique - ACEF
- Harcèlement sexuel au travail - GHAIST
- Prévention du suicide - CPSM
- Supervisions cliniques (4) - Médecins du monde
- Toucan Solutions - Moisson Montréal
- Violence conjugale - La maison grise

## ÉQUIPE ADMINISTRATIVE

**Julie Chevalier**  
Directrice générale

**Lilia Goldfarb**  
Directrice adjointe

**Annie-Pier Chabot**  
Coordonnatrice à l'administration

**Mélanie Hubert**  
Coordonnatrice à l'intervention

**Marie-Line Cyr**  
Coordonnatrice à l'intervention

**Jeannine Molai**  
Adjointe administrative

**Josiane Sauvé**  
Communications



## ÉQUIPE D'INTERVENTION

**Andrea Moreira**  
**Ariane Lanctôt**  
**Béatrice Levac**  
**Cynthia Hébert**  
**Hermionne Batcho**  
**Josée Leclerc**  
**Julie Lussier**  
**Laura Studer**  
**Laure Labretonnière**  
**Laurence Moreau**  
**Luna Tigha**  
**Mareva Lafrenière**  
**Marie-Lune Brisebois**  
**Maxime Stéphanie Lemay**  
**Rachelle Roy St-Pierre**  
**Raphaele Hubert**  
**Sandra Thiel**  
**Sandrine Michel Tchoumtchoua**  
**Théa Drogrez**  
**Véronique Dumais**

**Merci** aux intervenant-es sur appel, toujours prêt-es à nous relever et nous soutenir en cas de besoin !



## PARTENAIRES FINANCIERS

**Gouvernement du Canada** – CIUSSS – Programme Vers un chez-soi (VCS) et Service d'hébergement d'urgence et de transition (SHUT)  
**Gouvernement du Québec** – CIUSSS – Plan d'action interministériel en itinérance (PAII)  
**Gouvernement du Québec** – CIUSSS – Soutien aux projets structurants pour les personnes vivant en logement social

**Ministère de la Santé et des Services sociaux** (MSSS) – Programme de soutien aux organismes communautaires (PSOC)  
**Service Canada** – Emploi d'été Canada  
**SCHL** – Fonds national de co-investissement pour le logement (FNCIL)  
**SHQ** – Programme habitation abordable Québec (PHAQ)  
**Ville de Montréal** – PIMI et Programme complémentaire au PHAQ

## DONATIONS 2025

Un **merci** senti à nos donateurs et donatrices, à nos partenaires et nos alliés ; votre soutien essentiel contribue significativement à notre mission d'accompagnement.

**15 000 \$ et +**  
Communautés religieuses

**5000 \$ et +**  
Fond de solidarité FTQ

**2000 \$ et +**  
Banque Nationale  
Bureau de la députée Ruba Ghazal  
Jean Claude Lavoie

**1000 \$ et +**  
Louise Rousseau  
Marie-Hélène Thibault, par le biais de l'émission Le Tricheur (Télévision Parallèle)

**500 \$ et +**  
Caisse de Bienfaisance des employé-es et retraité-es du CN  
Léopold Delsanne

Boîte à chaussures Canada (cadeaux de Noël)  
Fondation Fémina (produits variés)  
Moisson Montréal (denrées alimentaires)  
Renaud Fortmann (bénévole Moisson)  
The Gazette (chèques-cadeaux)



*Bien que nous ne puissions tous les énumérer, les dons de moins de 500\$ contribuent également de manière significative à notre mission. Sachez que chaque don, peu importe le montant, est précieux et sincèrement apprécié.*

## Merci

 également à notre communauté virtuelle !

Vos appuis, vos likes et vos partages nous aident à faire connaître notre mission et amplifient la force de nos actions.

**Site web** : 41 536 utilisateur-ices actif-ves

**Facebook** : 1 186 abonné-es

**Instagram** : 215 abonné-es

**Linkedin** : 231 abonné-es

*Suivez-nous sur les réseaux!*



**124** femmes et personnes TNB ont été hébergées et accompagnées cette année.

**1 899** demandes d'hébergement ont dû être refusées par manque de place.

Aidez-nous à changer cette réalité :

- en faisant un don
- en suivant nos réseaux
- en devenant bénévole

*Pour faire un don*



**LES MAISONS  
DE L'ANCRE**

Ce rapport annuel couvre la période du 1er janvier 2025 au 31 décembre 2025 et a été déposé à l'assemblée générale annuelle des membres le 26 mars 2026.

Il peut également être consulté en ligne à l'adresse suivante : <https://www.lesmaisonsdelancre.org/blogue/rapports-dactivites>

© Les Maisons de l'Ancre inc., 2025

Impression : Atelier Majuscule • Graphisme : Raffaella Paolone

C.P. 265, MONTRÉAL (QC) H2E 1T9 • [lesmaisonsdelancre.org](http://lesmaisonsdelancre.org) • [info@lesmaisonsdelancre.org](mailto:info@lesmaisonsdelancre.org)

Tél. administration : 514-725-1534 • Tél. hébergement : 514 374-5573



Visitez notre site web

