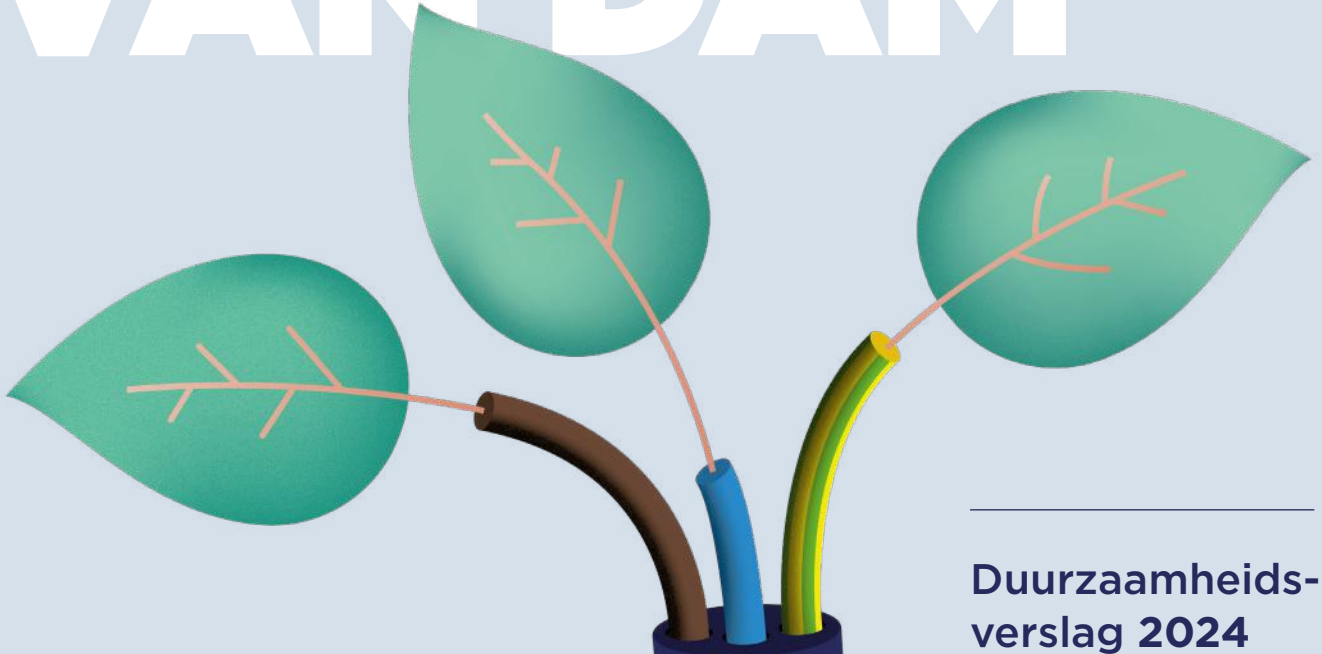


DUURZAAM VAN DAM



Duurzaamheids-
verslag 2024



INHOUDSOPGAVE

Voorwoord	4	Materiële impacts, risico's en kansen en de wisselwerking met strategie en bedrijfsmodel	40
Hoogtepunten 2024	6	Dubbele materialiteitsmatrix	41
Over de Van Dam Groep	8	Klimaatverandering	42
Wie zijn we?	8	Energieverbruik en energiemix	43
Onze strategie	12	Bruto scope 1- en 2 emissies en totale broeikasgasemissies	45
Wat doen we?	14	Toekomstplannen	46
Algemene toelichtingen duurzaamheidsverslaglegging	18	Circulariteit	48
Algemene grondslag voor het opstellen van duurzaamheidsverklaringen	18	Materiaalinstromen	48
Rapportage over specifieke omstandigheden	22	Materiaaluitstromen	49
Organisatiestructuur	23	Eigen personeel	52
De rol van bestuurlijke, leidinggevende en toezichhoudende organen	24	Baanzekerheid	53
Informatie verstrekt aan en omgang met duurzaamheidsthema's door de bestuurlijke, leidinggevende en toezichhoudende organen	25	Veiligheid en Gezondheid	56
Integratie van duurzaamheidsprestaties in beloningsregelingen	25	Sociale dialoog	56
Due-diligenceverklaring	25	Opleiding en ontwikkeling	58
Risicobeheersing en interne controle over duurzaamheidsrapportage	25	Processen om met eigen werknemers en vertegenwoordigers te overleggen	58
Bedrijfsprofiel; strategie, businessmodel en waardeketen	27	Processen voor herstel van negatieve impacts en kanalen voor eigen personeel om zorgen kenbaar te maken	60
Waardeketen	27	Kenmerken van de werknemers van de onderneming	61
De verschillende stappen in onze brede waardeketen	29	Training en ontwikkeling van competenties	62
Hoe creëren wij waarde?	30	Veiligheids- en gezondheidsmaatstaven	62
Waardecreatiemodel	31	Zakelijk gedrag	64
Onze stakeholders	34	Beleid ten aanzien van zakelijk gedrag en bedrijfscultuur	64
Impact-, Risico- en Kansenmanagement	38	Beheer van relaties met leveranciers en betalingspraktijken	66
Beschrijving van de processen om materiële impacts, risico's en kansen in kaart te brengen en te analyseren	38	Preventie en opsporing van incidenten, corruptie en omkoping	67
		Bijlages	68
		Bijlage 1: Lijst met ESRS-rapportage-eisen	68
		Bijlage 2: Stakeholderanalyse	74
		Bijlage 3: Milieugegevens	80
		Bijlage 4: Overzicht certificeringen	84
		Bijlage 5: Ongevallen statistiek	88

VOORWOORD



EN DAN IS HET ZOVER: DE VAN DAM GROEP PRESENTEERT HAAR ALLEREERSTE DUURZAAMHEIDSVERSLAG!

Al 90 jaar zetten wij ons als familiebedrijf in voor het aanleggen en onderhouden van duurzame installaties. We doen dit volgens geldende certificeringen en regelgeving, terwijl we op technisch gebied onze kennis blijven bijspijkeren en nieuwe initiatieven verkennen. Onze medewerkers vormen de belangrijkste schakel in onze processen. We voelen ons verantwoordelijk voor hun welzijn. Zonder hun inzet en vakmanschap was het niet mogelijk om ook van 2024 een succesvol jaar te maken.

Maar, hoe gaat Van Dam Groep buiten de dagelijkse werkzaamheden om met haar naaste omgeving? Met behulp van de CSRD-richtlijnen hebben we dat nu in kaart gebracht. Het was een intensief traject, maar het heeft ons waardevolle inzichten opgeleverd. We ontdekten dat we al veel doen op het gebied van mens en milieu: van prefab-installatie en energie-monitoring tot afvalvermindering en CO₂-reductie. Ook sociaal zijn we actief. We werken samen met opleidingsinstellingen en organiseren interne activiteiten voor onze medewerkers. Wat nog ontbrak, was een samenhangend plan met heldere doelstellingen. Nu we deze inzichten hebben, kunnen we gericht werken aan toekomstige verbeteringen en de juiste vervolgstappen formuleren.

We zijn trots op de stappen die we zetten, maar beseffen ook dat er nog veel werk aan de winkel is. Dit verslag laat zien waar we nu staan, welke uitdagingen we tegenkomen en hoe we ons aanpassen in een continu veranderende wereld. Duurzaamheid is namelijk geen keuze meer: het is een verantwoordelijkheid. Samen met onze medewerkers, klanten, leveranciers en andere stakeholders willen we impact maken. Door onze activiteiten en ambities te delen en te verankeren in onze processen, bouwen we samen aan een duurzame leefomgeving.

Lidy Pieffers
Directeur Van Dam Beheer

HOOGTEPUNTEN 2024

ALGEMEEN

EERSTE

duurzaamheidsverslag

6324

unieke service- en onderhoudslocaties bezocht

154

afgeronde installatie- en renovatieprojecten*



ENVIRONMENT

ECOREFLECT

behoort tot Technisch Beheer als dé tool voor intelligente energiemonitoring

4 volledig elektrische bestelbussen als pilot

26.5%

komt uit eigen opgewekte duurzame energie**



SOCIAL

347

medewerkers werkzaam

Gemiddelde dienstverband van

13 JAAR



GOVERNANCE

3e

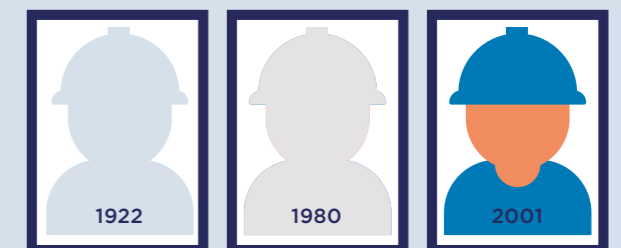
generatie Van Dam aan het roer

TREDE 3

op de Safety Culture Ladder

BRANCHEPLAN VERPAKKINGEN

is het keteninitiatief waar Van Dam zich bij aansluit



*Exclusief Schipper

**Exclusief Schipper, Installatiebedrijf G. Van Dam.

***Betreft vestiging bedrijfspanden Installatiebedrijf G. van Dam en Van Dam Technisch Beheer in Rijssen



OVER DE VAN DAM GROEP

WIE ZIJN WE?

Van Dam Groep is een (h)echt familiebedrijf dat is opgericht in 1935. Met zo'n 400 gemotiveerde vakmensen werken wij als totaalinstallateur aan uiteenlopende projecten. Dankzij onze jarenlange ervaring op het gebied van elektrotechniek, werktuigbouwkunde, domotica, beveiliging, duurzame technieken en energiemanagement, kunnen wij onze klanten een volledig installatiepakket aanbieden.

We leveren vakmanschap en kwaliteit en denken mee over duurzame en veilige installatieoplossingen. Dat we kwaliteit leveren, wordt erkend door de vele certificaten die wij bezitten. Dit doen we op onze bouwprojecten en tijdens onze service- en onderhoudsdiensten, voor zowel de zakelijke als de particuliere klant.

Van Dam Groep omvat de volgende bedrijven: Installatiebedrijf G. van Dam gevestigd in Rijssen, Van Dam Technisch Beheer met vestigingen in Rijssen en Rosmalen, De Leeuw Installaties in Rijssen en Schipper Installatie in Huizen. Vanuit de gedachte "alleen ga je sneller, samen kom je verder" zoeken we synergie.

HISTORIE VAN DAM GROEP

1935

Oprichting Loodgietersbedrijf G. Van Dam

Het bedrijf vestigt zich aan de Elsenerstraat in Rijssen, inclusief winkel en werkplaats

1947

Intrede in het nieuwe pand op Industrierrein De Mors in Rijssen

1977

Overnames Schulten, Flim, Joldersma en Smid

1992

Overname De Leeuw Installaties in Rijssen

2000

Opening nieuwe pand aan Fahrenheitstraat 4

2006

Opening filiaal Rosmalen Van Dam Technisch Beheer

2022

Overname Schipper Installatie in Huizen

2025

90 jaar Van Dam Groep



ONZE STRATEGIE

Onze missie

Ons installatieteam is de partner die door betrokkenheid, kennis en efficiëntie van meerwaarde is voor een innovatief bouwproces, met als doel een duurzame leefomgeving.

Onze visie

Van Dam Groep is hét installatieteam dat voorop loopt door anders te zijn dan anderen. We willen voor klanten de eerste keus zijn, voor medewerkers een aantrekkelijke werkgever en als onderneming winstgevend blijven groeien. We staan voor proactieve samenwerkingen en innovatieve processen. We volgen de laatste trends in technieken. Door daarbij in te spelen op marktkansen en technologische ontwikkelingen, zijn we van meerwaarde voor onze partners.

Kernwaarden

Als familiebedrijf zit ondernemen in onze genen en durven we te veranderen: we steken graag de handen uit de mouwen. We voelen ons verantwoordelijk voor elkaar én voor de klant, en zorgen daarom voor een veilige en gezonde werkplek. Goede onderlinge communicatie en zorg voor elkaar zijn essentieel, want werkplezier staat bij ons altijd voorop. Onze kernwaarden – kwaliteit, ondernemerschap, verantwoordelijkheid en betrouwbaarheid – dienen als leidraad voor onze interne en externe communicatie. Ze vormen een kompas voor ons handelen en onze besluitvorming.



Verantwoordelijk

Verantwoordelijk zijn betekent dat wij zorgen voor elkaar, onze verantwoordelijkheden kennen en nemen, en een veilige werkomgeving waarborgen. We spreken elkaar aan op ons gedrag en dragen zorg voor de continuïteit van onze werkzaamheden.



Kwaliteit

Kwaliteit binnen Van Dam Groep betekent streven naar excellentie in onze installaties en diensten. Dit wordt bereikt door te voldoen aan klantwensen, het streven naar nul opleverpunten, te voldoen aan certificeringsregelingen en een gezonde, stimulerende werkomgeving voor medewerkers te creëren.



Betrouwbaar

Betrouwbaarheid vormt de hoeksteen van onze organisatie en is essentieel voor een gezonde werkomgeving en effectieve samenwerking. Het betekent dat we eerlijke en integere keuzes maken, open communiceren, verantwoordelijkheid nemen voor onze acties en afspraken nakomen. Bij problemen of storingen bieden we betrouwbare service en zetten we ons in voor het leveren van kwaliteitsinstallaties. Door ethische normen te volgen, transparantie te bevorderen en fouten te erkennen, bouwen we vertrouwen op en zorgen we voor duurzame relaties binnen en buiten de organisatie.



Ondernemend

Ondernemend zijn betekent dat we initiatief tonen, vindingrijk zijn en verantwoordelijkheid durven nemen. In een snel veranderende maatschappij, bevorderen we buiten kaders denken en stimuleren we onze medewerkers om actief bij te dragen aan de verbetering van bedrijfsprocessen. Door opleidingen en bijscholing te aan te bieden, faciliteren we de professionele groei van onze medewerkers. Deze houding helpt ons om aan de eisen van de markt te voldoen en een stimulerende werkomgeving te creëren.

WAT DOEN WE?

Bij Van Dam Groep zijn we toegewijd aan het leveren van duurzame en innovatieve installatiediensten voor zowel particuliere als zakelijke klanten. Of het nu gaat om nieuwbouw, renovatie, service of onderhoud, we streven ernaar veilige, efficiënte en milieuvriendelijke installatieoplossingen te realiseren die bijdragen aan een duurzamere toekomst.

IN DE SPOTLIGHT



WOONWIJK NOBELHORST TE ALMERE

Sinds 2015 werkt Van Dam Groep in opdracht van Dura Vermeer aan diverse woningbouwprojecten in de nieuwbouwwijk Nobelhorst te Almere. In 2024 hebben we de oplevering van de 1000e woning gevierd. Voor 850 woningen en appartementen hebben wij de werktuigbouwkundige en elektrotechnische installaties verzorgd. Dat de ontwikkelingen in de techniek snel gaan, is op deze bouw goed te zien. Toen we in 2015 begonnen, plaatsten we cv-ketels en mechanische ventilaties. Inmiddels bouwen we **gasloos** en installeren we warmtepompen en WTW-units, waarbij we gebruik van onze eigen prefab-afdeling voor de **productie van skids**. Dit zijn frames waarop installaties voor warmtepompen zijn gemonteerd. Deze kunnen efficiënt op locatie worden geplaatst, wat onze werkzaamheden aanzienlijk optimaliseert.

Klimaatinstallaties

Elektrotechniek



Elektrotechniek

Gebouw- en systeem-automatisering

Beveiliging- en ontruimingsinstallaties

ZWEMBAD DE KOERBELT TE RIJSSEN

Als lokaal installatiebedrijf hebben we in 2023 met trots bijgedragen aan de bouw van het **energiepositieve zwembad** De Koerbelt in de gemeente Rijssen-Holten. Wij waren verantwoordelijk voor zowel de installatietechniek als de elektrotechniek. Dit betekende dat we een zo energiezuinig mogelijke installatie moesten realiseren. Denk aan warmtepompen, energieopslag en de daarbij behorende **stelsystem-integratie**. Ook verzorgden we hoogwaardige elektrotechnische installaties, waaronder een PV-systeem, ledverlichting en een toekomstbestendige data-installatie waarop de beveiliging- en ontruimingsinstallaties aangesloten zijn. Onze bijdrage zorgt voor een duurzaam en modern zwembad waar de gemeenschap jarenlang plezier van zal hebben.



Elektrotechniek

Klimaatinstallaties

Sanitaire installaties

PROJECTEN GEWOONHOUT

Bij geWOONhout, onderdeel van TBI, worden **kant-en-klare houten woningmodules** geproduceerd voor duurzame woningbouw. Deze modules worden in een CO₂-neutrale fabriek in Wehl geassembleerd en voorzien van installaties zoals warmtepompen en WTW-systemen. Van Dam Groep verzorgt al twee jaar het installatiewerk voor geWOONhout, waarbij zowel E- als W-werkzaamheden worden uitgevoerd. De samenwerking kenmerkt zich door openheid en vertrouwen, met een focus op precisie en standaardisatie om de voorbereidingstijd significant te verkorten. Door **prefabricage** worden foutmarges beperkt en wordt de bouwtijd gereduceerd, wat resulteert in een efficiënter en duurzamer bouwproces. Het innovatieve project Xylino, bestaande uit 93 appartementen en 10 woningen, illustreert deze benadering, waarbij uitdagingen op het gebied van geluid, brandveiligheid en doorkoppeling worden aangepakt. Ondanks de reeds behaalde successen, bevindt de samenwerking zich nog in de pioniersfase, met voortdurende optimalisatie van processen door regelmatige evaluaties met de opdrachtgever.

Luchtbehandeling

Meettechniek

Regeltechniek

PROJECT HAARSCHOOL EN GYMZAAL TE RIJSSSEN

Bij de bouw van de nieuwe Haarschool en gymzaal in Rijssen verzorgt Installatiebedrijf G. van Dam alle installatietechniek, waaronder elektra, werktuigbouw, loodgieterswerk, brand- en inbraakbeveiliging, regeltechniek en een omroepsysteem. De school is bijna-energieneutraal (BENG) en voldoet aan de eisen van Frisse Scholen 2021, met CO₂-gestuurde luchtbehandeling, vloerverwarming en 106 PV-panelen. Voor de gymzaal is een duurzaam **SolarFreezer-systeem** geïnstalleerd, dat zonnewarmte en buitenlucht gebruikt voor energieopslag en verwarming, aangevuld met 54 PV- en 32 PVT-panelen. Deze installaties maken het project een voorbeeld van moderne en duurzame techniek.

Service- en onderhoud

Inspecties en keuringen

SERVICE EN ONDERHOUD VAN GEENEN

Van Dam Technisch Beheer levert al meer dan 40 jaar service- en onderhoudswerkzaamheden aan het Rijssens familiebedrijf Van Geenen, gespecialiseerd in het machinaal slijpen en polijsten van metaal. Het onderhoudscontract omvat **periodiek onderhoud en keuringen**, waarbij de klant ontzorgd wordt door vaste service-monteurs. Van Geenen hecht veel waarde aan duurzaamheid. Zo zijn alle daken uitgerust met zonnepanelen en wordt gebruikgemaakt van **bodemenergie** voor verwarming en koeling. Toekomstplannen richten zich op verduurzaming, waarbij wij als totaalinstallateur betrokken zijn bij ontwerp en realisatie. Van Geenen waardeert de samenwerking vanwege onze betrouwbaarheid en brede expertise, die bijdraagt aan kwaliteitsborging en verduurzaming.



ALGEMENE TOELICHTINGEN DUURZAAMHEIDS-VERSLAGLEGGING

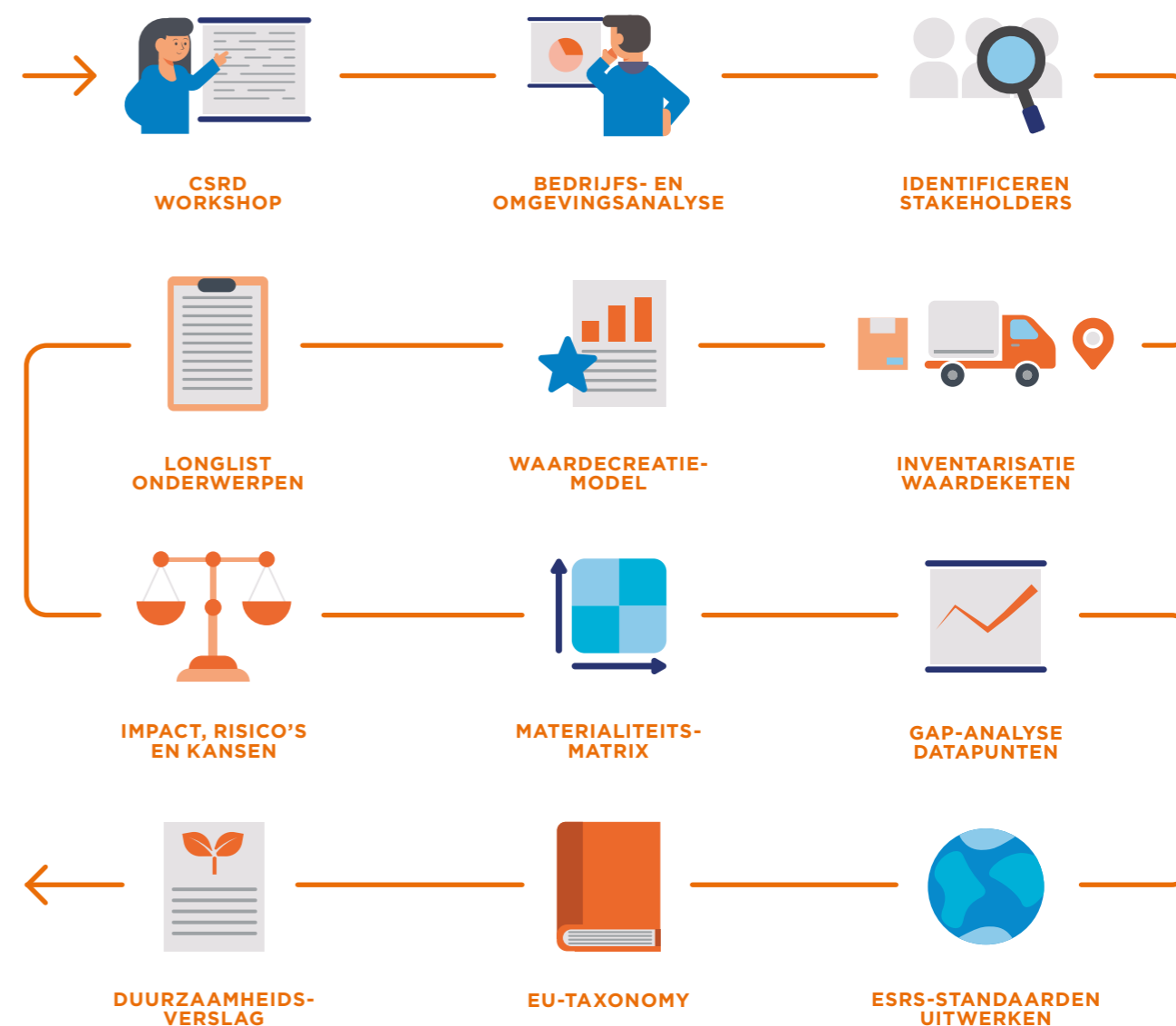
Vanaf boekjaar 2025 moet Van Dam Groep voldoen aan de rapportage-eisen van de Corporate Sustainability Reporting Directive (CSRD). De Europese Commissie wil met de CSRD ESG-rapportages integreren in de financiële verslaglegging. Het doel is om transparantie te vergroten, duurzame groei te bevorderen en belanghebbenden te voorzien van consistente en vergelijkbare informatie. Dit draagt bij aan het realiseren van de klimaatdoelen van de EU. Deze richtlijn is uitgewerkt in de European Sustainability Reporting Standards (ESRS) door de European Financial Reporting Advisory Group (EFRAG).

ALGEMENE GRONDSLAG VOOR HET OPSTELLEN VAN DUURZAAMHEIDS-VERKLARINGEN BP-1

Voor het duurzaamheidsverslag over 2024 vormen de ESRS-standaarden, gepubliceerd op 31 juli 2023, de basis. Het verslag bevat duurzaamheidsrapportage-eisen welke voorzien zijn van de ESRS-codering (zie bijlage 1: Lijst met ESRS-rapportage-eisen). De duurzaamheidsrapportage van Van Dam Groep heeft betrekking op Van Dam Beheer B.V., inclusief haar werkmaatschappijen, tenzij anders aangegeven. Dit betreft ook de financiële rapportage. De focus voor het eerste duurzaamheidsverslag ligt op de eigen onderneming (scope 1 en 2). De impact in de up- en downstream waardeketen, bij leveranciers en klanten (scope 3), is vooralsnog niet meegenomen.

Op weg naar CSRD

In oktober 2022 zijn we samen met Eshuis Accountants en Adviseurs gestart aan het 'CSRD Readiness' traject. In 2023 zijn twee functionarissen gestart met de leergang Impact Financial, waarna in oktober 2023 een werkgroep is opgericht om te kunnen anticiperen op ontwikkelingen met betrekking tot duurzaamheid. We erkennen dat er veel op ons afkomt en zien dit als een kans om de duurzaamheidsthema's Environment, Social en Governance (ESG) te integreren in de gehele organisatie: van strategie tot verslaglegging.



Figuur 1: Stappenplan duurzaamheidsverslaglegging



RAPPORTAGE OVER SPECIFIEKE OMSTANDIGHEDEN BP-2

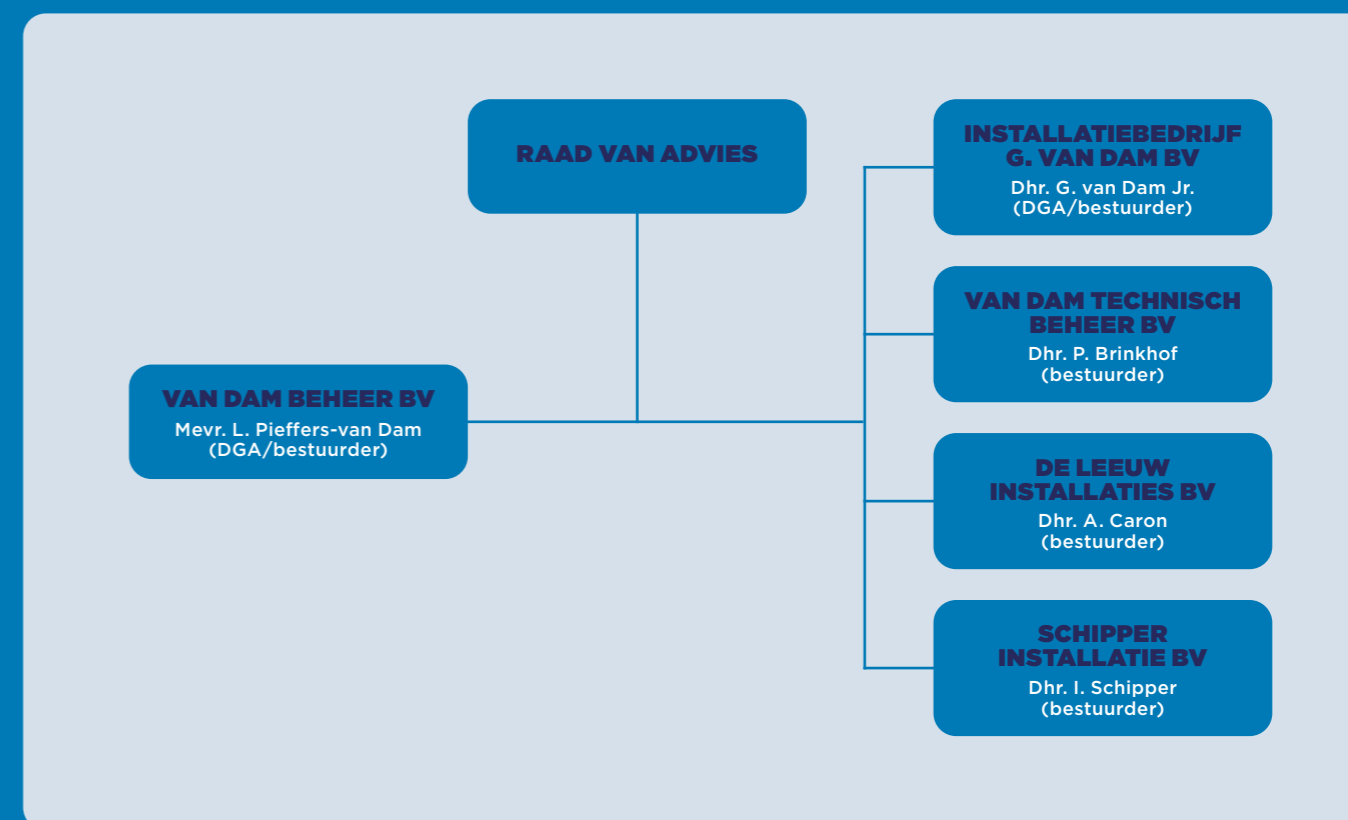
De rapportage omvat de dubbele materialiteitsanalyse, waarmee Van Dam Groep volgens ESRS 1 is begonnen (zie hoofdstuk Impact-, risico- en kansenmanagement). Hierbij wordt gekeken naar zowel de impact van de bedrijfsactiviteiten op mens en milieu, als naar de financiële impact van deze factoren op het bedrijf. Binnen de context van deze rapportage spreken we over impact, risico's en kansen op korte termijn (korter dan een jaar), middellange termijn (1 tot 5 jaar) en lange termijn (langer dan 5 jaar). In 2025 blijven we samen met onze stakeholders de materiële onderwerpen monitoren en valideren. We streven ernaar om onze duurzaamheidsrapportages elk jaar te verbeteren, zodat onze rapportages over boekjaar 2025 voldoen aan de wettelijke CSRD-eisen.



ORGANISATIESTRUCTUUR GOV-1

Van Dam Groep bestaat uit Van Dam Beheer als holding BV met daaronder de dochterondernemingen Installatiebedrijf G. van Dam BV, Van Dam Technisch Beheer BV, De Leeuw Installaties BV en Schipper Installatie BV (zie figuur 2: Organogram organisatiestructuur). De aandelen zijn in handen van drie familieleden: de heer Gerrit van Dam sr., de heer Gerrit van Dam jr. en mevrouw Lidy Pieffers-van Dam. Zij vormen samen de Algemene Vergadering van Aandeelhouders (AVA). De AVA geeft strategische richting aan de onderneming en is verantwoordelijk voor naleving van de statuten, het familieconvenant en overige juridische verplichtingen, zoals overeenkomsten met derden en de fiscale verplichtingen.

Het bestuursmodel van Van Dam Groep is een one-tier board, wat betekent dat er één bestuursorgaan is met enkel uitvoerende bestuurders. De Raad van Bestuur (RvB), bestaande uit vijf benoemde bestuurders, is verantwoordelijk voor het bepalen van de kernwaarden en het opstellen en uitvoeren van de bedrijfsstrategie. Bestuurders van de dochterondernemingen zijn verantwoordelijk voor het beheersen van risico's en kansen met betrekking tot de eigen bedrijfsactiviteiten, financiële resultaten en het aansturen van managementteams. Zij leggen periodiek verantwoording af aan Van Dam Beheer. Om synergie te bevorderen, wordt openheid op groepsniveau nagestreefd en worden rapportages en kwartaalcijfers met elkaar gedeeld om elkaar te ondersteunen.



Figuur 2: Organogram organisatiestructuur

De directie bestaat met deze invulling uit 20% vrouw en 80% man. Er zijn momenteel géén streefcijfers opgesteld voor de man-vrouwverhouding in het bestuur en de subtop. Naast de RvB is er ook een Raad van Advies (RvA), bestaande uit drie leden met ervaring in familiebedrijven, een marketingachtergrond of financiële expertise. De RvA fungeert als onafhankelijke adviseur en biedt strategisch advies over het beleid, branche- en organisatieontwikkelingen. Daarnaast heeft de RvA, conform het directiereglement, een doorslaggevende stem wanneer er een patstelling ontstaat tussen de aandeelhouders.

DE ROL VAN BESTUURLIJKE, LEIDINGGEVENDE EN TOEZICHTHOUDENDE ORGANEN GOV-1

Het strategisch risicobeheer en de identificatie van ESG-onderwerpen, inclusief de benoeming van impact, risico's en kansen, vallen onder verantwoordelijkheid van de directie. Daarnaast is zij verantwoordelijk voor de beoordeling van en wijzigingen in duurzaamheidsaspecten van de strategie en het businessmodel van de onderneming.

Als organisatie erkennen we dat onze ESG-processen zich in de opstartfase bevinden. In het afgelopen jaar hebben we stappen gezet om relevante thema's te identificeren en is de werkgroep CSRD in het leven geroepen voor het opzetten van het eerste duurzaamheidsverslag.

Het stimuleren, aansturen en toezichthouden op het proces rondom duurzaamheid staat nog in de kinderschoenen. Uitdagingen die hierbij komen kijken, zijn het gebrek aan interne expertise, het ontbreken van historische data over ESG-prestaties, de integratie van ESG-thema's in de bedrijfsstrategie en de noodzaak om systemen aan te schaffen om ESG-data te verzamelen en te monitoren.

Onze ambitie is om in boekjaar 2025 een ESG-beleid en bijbehorende procedures te ontwikkelen die aansluiten bij de bedrijfsstrategie en de CSRD-richtlijnen. Daarnaast willen we de verantwoordelijkheid, verantwoording en het toezicht op de ESG-doelstellingen en de bijbehorende governanceprocessen verder vormgeven.

INFORMATIE VERSTREKT AAN EN ONGANG MET DUURZAAMHEIDSTHEMA'S DOOR DE BESTUURLIJKE, LEIDINGGEVENDE EN TOEZICHTHOUDENDE ORGANEN GOV-2

In mei 2024 is de directie volledig geïnformeerd over de CSRD-wetgeving en de implicaties hiervan voor de organisatie. Duurzaamheid is een vast agendapunt op verschillende managementvergaderingen en het tweemaandelijks KAM-overleg. De werkgroep CSRD houdt daarnaast wekelijks overleg en rapporteert periodiek aan het directieteam over stand van zaken rondom de rapportageverplichting vanuit de CSRD-wetgeving. Strategische en operationele besluiten over duurzaamheid worden genomen door directie of in managementteams.

INTEGRATIE VAN DUURZAAMHEIDSPRESTATIES IN BELONINGSREGELINGEN GOV-3

Het beloningsbeleid voor bestuurders is vastgesteld door de aandeelhouders en ligt vast in het directiereglement. Momenteel is er geen sprake van variabele beloning gebaseerd op duurzaamheidsdoelen.

DUE-DILIGENCEVERKLARING GOV-4

De duurzaamheidsrapportage in dit jaarverslag is opgesteld door de werkgroep CSRD, bijgestaan door externe consultants Impactondernemen van Eshuis Accountants. De informatie is verzameld of aangeleverd door functionarissen die verantwoordelijk zijn voor, of zich in hun dagelijkse werkzaamheden bezighouden met, relevante standaarden. De input voor de rapportage wordt goedgekeurd door de leden van de werkgroep. De definitieve rapportage is voorgelegd aan en goedgekeurd door het directieteam. Voor deze rapportage is geen opdracht gegeven aan de accountant om het duurzaamheidsverslag te beoordelen.

RISICOBEBEERSING EN INTERNE CONTROLE OVER DUURZAAMHEIDSRAPPORTAGE GOV-5

In overeenstemming met de richtlijn voor jaarverslaglegging is het noodzakelijk om zowel financiële als niet-financiële risico's te beheren en te controleren. Het risicobeheersingsproces binnen Van Dam Groep is ontworpen om potentiële problemen te identificeren,

te beoordelen, aan te pakken en te monitoren, met als doel de impact van risico's te minimaliseren. Dit doen we via in- en externe audits, jaarlijkse risicorapportages in het bestuursverslag en door toezicht te houden op correctieve maatregelen. Momenteel richten we ons voornamelijk op financiële en operationele risico's, zoals de marktvraag, technologische ontwikkelingen, projectbeheer, inkoop en frauderisico's. Diverse certificeringen en normen stellen daarnaast eisen aan risico-beheersing en interne controle met betrekking tot kwaliteit, veiligheid, gezondheid en milieu. Vanaf 2025 zullen we mechanismen ontwikkelen voor de optimalisatie van interne controle en risicobeheersing ten behoeve van materiële thema's, afkomstig uit de duurzaamheidsrapportage.



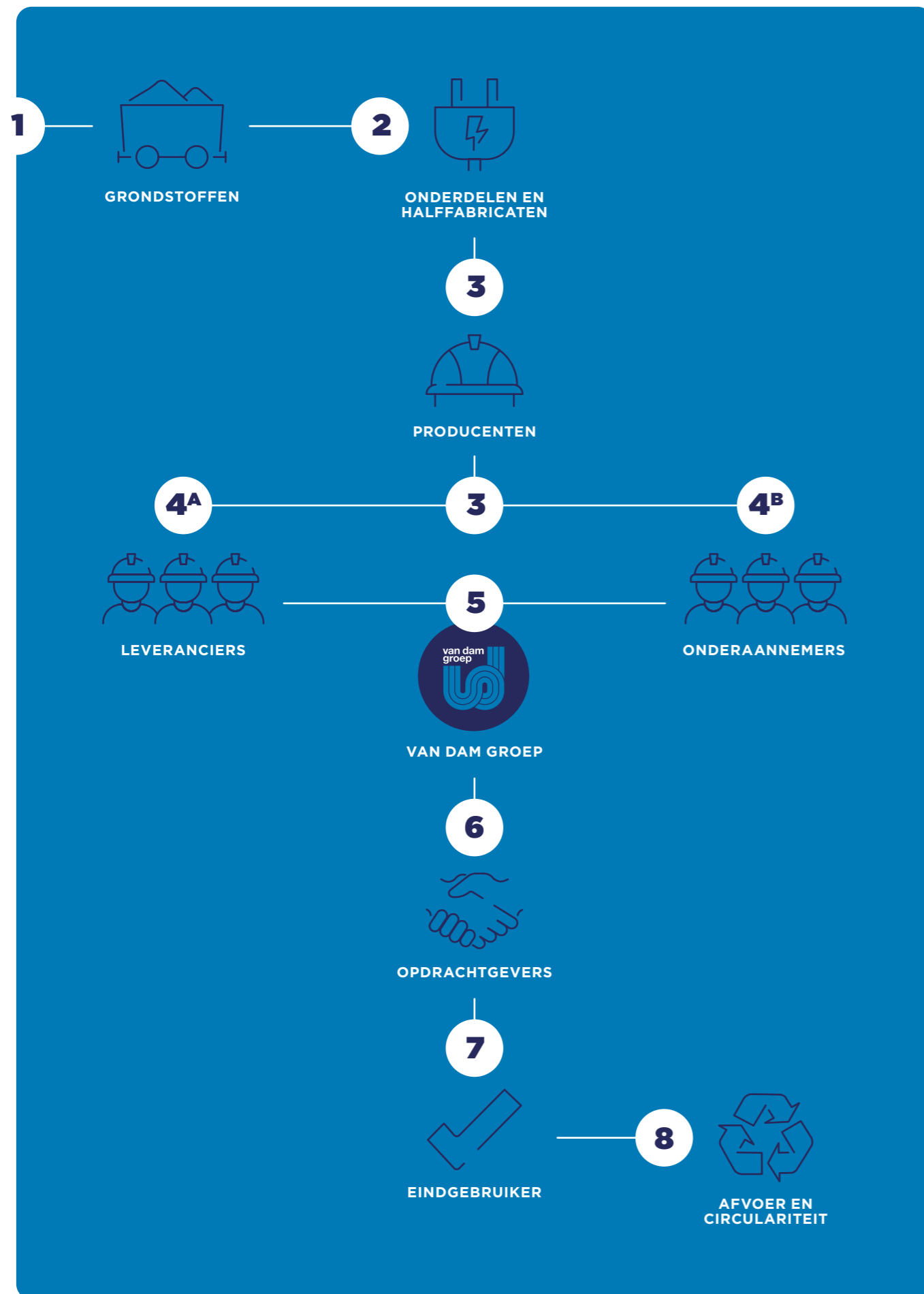
SBM-1

BEDRIJFSPROFIEL: STRATEGIE, BUSINESSMODEL EN WAARDEKETEN

WAARDEKETEN SBM-1

Binnen de verschillende schakels van onze waardeketen hebben wij als totaalinstallateur impact op mens en milieu. De brede waardeketen in de installatiebranche begint bij het winnen van grondstoffen en eindigt met het duurzame gebruik en hergebruik van materialen. In figuur 2: Waardeketen wordt een schematische weergave gepresenteerd van de verschillende stappen in deze keten waar Van Dam Groep deel van uitmaakt. Onze invloed strekt zich uit van producenten, directe leveranciers en onderaannemers tot aan de eindgebruikers van de door ons gerealiseerde installatie-, service- en onderhoudsdiensten.

Door het handhaven van standaarden voor arbeidsomstandigheden bij onze onderaannemers en inleners zorgen we voor veilige en eerlijke werkomgevingen. Samen met opdrachtgevers bevorderen wij de veiligheid en duurzaamheid van bouwprojecten. Onze samenwerkingen en kennisdeling met producenten en leveranciers helpen ons de milieu-impact te minimaliseren. Met onze installatieconcepten dragen wij bij aan veilige, comfortabele en energiezuinige installaties bij eindgebruikers. Om de efficiëntie en veiligheid van deze installaties te waarborgen, wordt er regelmatig service en onderhoud uitgevoerd.



Figuur 3: Waardeketen

DE VERSCHILLENDE STAPPEN IN ONZE BREDE WAARDEKETEN

- 1** Het winnen van grondstoffen door de mijnbouw en de chemische industrie levert ruwe materialen op, zoals metalen (zoals koper en staal) en kunststoffen. Deze vormen de basis voor de productie van materialen die je terugziet in onze installaties.
- 2** Materiaalfabrikanten en componentenleveranciers zetten grondstoffen om in bruikbare onderdelen en halffabricaten, zoals leidingen, kabels en elektrische onderdelen.
- 3** Daarna assembleren producenten deze componenten tot complete systemen, zoals ventilatiesystemen, warmtepompen of zonnepanelen.
- 4^A** Technische groothandelaren en leveranciers importeren installatiematerialen, beschikken over voorraden en zorgen voor de logistiek en levering aan ons.
- 4^B** Onderaannemers en uitzendorganisaties stellen daarentegen hun specialisme of mankracht aan ons beschikbaar.
- 5** Na ontwerp en engineering, die plaatsvinden op basis van de wensen en eisen van onze opdrachtgevers, installeren, renoveren, repareren en onderhouden wij technische installaties voor hen.
- 6** Een verscheidenheid aan opdrachtgevers in de zakelijke en particuliere markt, variërend van particuliere klanten in de regio tot grote bouwondernemingen, bedrijven, woningcorporaties en woonzorgorganisaties.
- 7** Eindgebruikers maken gebruik van de door ons geleverde energie-efficiënte, veilige en comfortabele installaties.
- 8** Na het bereiken van de levensduur van installaties worden deze vervangen, waarna oude materialen worden afgevoerd en waar mogelijk hergebruikt.

HOE CREËREN WIJ WAARDE? SBM-1

Waardecreatie richt zich op het realiseren van toegevoegde waarde voor onze stakeholders, maar ook voor onze samenleving als geheel. Het waardecreatiemodel op pagina 32 stelt ons in staat om visueel vast te leggen welke input, processen en output bijdragen aan de doelstellingen en groei van onze organisatie. Het toont waar diverse factoren elkaar kruisen en waarde creëren, zowel op korte als op lange termijn. Het waardecreatiemodel kan als volgt worden geïnterpreteerd:

Welke positie nemen wij in en welke keuzes maken we?

Als totaalinstallateur streven wij ernaar onze missie te realiseren: met betrokkenheid, kennis en efficiëntie bijdragen aan een innovatief bouwproces, met als doel een duurzame leefomgeving te creëren. Dit verwezenlijken we door, vanuit de eigen identiteit van de dochterondernemingen, strategische pijlers na te leven die worden ondersteund door onze kernwaarden, ook wel ons organisatie-DNA genoemd: verantwoordelijkheid, betrouwbaarheid, ondernemerschap en kwaliteit. Bovendien houden we rekening met maatschappelijke vraagstukken, trends en ontwikkelingen die ons businessmodel kunnen beïnvloeden.

Welke middelen staan ons ter beschikking?

Deze zijn onder te verdelen in zes kapitalen die essentieel zijn om te starten met het creëren van waarde. Dit loopt van de kennis van onze medewerkers en financiële middelen tot aan onze kantoren en het wagenpark, die we nodig hebben voor het realiseren van onze installatie-, service- en onderhoudsdiensten.

Welke resultaten merken onze stakeholders op korte termijn?

Dit kan variëren van het aantal opgeleverde of onderhouden installaties in woningen of utiliteitspanden, het aantal gereden kilometers, maar ook minder tastbare zaken zoals kennisontwikkeling in de branche of bijdragen in de keten.

Wat is onze impact op de lange termijn?

Van Dam Groep heeft met haar output impact op maatschappelijke vraagstukken.

Wij vinden hierin aansluiting bij de volgende subdoelen van de Sustainable Development Goals (SDG's).



KWALITEITSONDERWIJS

Wij bieden werk-leertrajecten aan en investeren voortdurend in de technische opleiding van ons personeel. Dit verhoogt niet alleen de kwaliteit van het werk, maar zorgt ook voor een goed opgeleide toekomstige arbeidsmarkt.



EERLIJK WERK EN ECONOMISCHE GROEI

We vinden het belangrijk dat onze medewerkers zich gewaardeerd voelen en belonen hen conform de cao. Daarnaast zorgen we voor financiële continuïteit binnen ons bedrijf, wat bijdraagt aan economische stabiliteit en groei.



VERANTWOORDE CONSUMPTIE EN PRODUCTIE

We richten ons op duurzame productie, waardoor we de druk op het milieu en het verbruik van grondstoffen verminderen. Dit helpt ons bij het bevorderen van een verantwoorde en duurzame manier van ondernemen.



KLIMAATACTIE

Door energie-efficiënte installatieconcepten aan te bieden, verminderen we de negatieve effecten van klimaatverandering. Onze innovatieve oplossingen dragen bij aan een lager energieverbruik en een duurzamer milieu.

INPUT

Financieel

Nettowinsten en reserves

Geproduceerd

Bedrijfsgebouwen en terrein, gereedschap en inventaris, transport en goederen en materialen

Natuurlijk

Duurzame en grijze energie, fossiele brandstoffen, materialen en hulpbronnen voor bedrijfsvoering

Menselijk

Betrokken medewerkers, kennis en vaardigheden, opleiding en training, gezondheid, welzijn en veiligheid

Sociaal-relatieel

Samenwerking onderwijsinstellingen, mentorschap en coaching, klant-leveranciers- en partnerrelaties

Intellectueel

Licenties en informatiesystemen, aantoonbaar vakmanschap en certificeringen, innovatieve ketensamenwerkingen

THROUGHPUT

Missie

Als installatieteam zijn wij de partner die, door betrokkenheid, kennis en efficiëntie, van meerwaarde is voor een innovatief bouwproces met als doel het creëren van een duurzame leefomgeving.

Visie

Onze ambitie is om het installatieteam te zijn dat vooroploopt door anders te zijn dan anderen. We willen voor klanten de eerste keus zijn, voor medewerkers een aantrekkelijke werkgever, en een onderneming die winstgevend groeit. We staan voor proactieve samenwerkingen en innovatieve processen, en we volgen de laatste trends en technieken. Door in te spelen op marktkansen en technologische ontwikkelingen, zijn we van meerwaarde voor onze partners.

Trends en ontwikkelingen

- Digitalisering en innovatie
- Prefab-oplossingen
- Opkomst duurzame installatie
- Arbeidsmarkt en opleiding
- Duurzaamheid en interne bedrijfsvoering

Kernwaarden

Kwaliteit

Verantwoordelijk

Betrouwbaar

Ondernemend

Kernactiviteiten

1. Installeren en monteren van werktuigbouwkundige, elektro-technische, beveiligings- en domotica-installaties.
2. Aanbieden van service- en onderhoudsdiensten op het gebied van werktuigbouwkundige, elektrotechnische, beveiligings- en domotica-installaties.
3. Installatie, service en onderhoud op het gebied van energie-monitoring en gebouwbeheer op afstand.

OUTPUT

Financieel

Continuïteit bedrijfsvoering

€ Financieel resultaat, vermogen

Geproduceerd

Installeren, renoveren en onderhouden van installaties

Geproduceerd kapitaal:

- # Afgeronde installatie en renovatieprojecten
- # Prefab-installaties
- # Servicelocaties onderhouden
- # Servicelocaties met energiemonitoring en afstandsbeheer

Natuurlijk

Installeren, renoveren en onderhouden van installaties

- Wagenpark (% elektrificatie)
- Duurzame energieopwekking (# in kWh)

Menselijk

Duurzaam personeelsbeleid

- % Groei personeelsbestand
- % Ziekteverzuim
- % Afname ongevallenfrequentie (IF)

Sociaal-relatieel

Langdurige klant-, leveranciers- en partnerrelaties

- # Stageplekken en # bbl-trajecten
- % Afname voorkeursleveranciers
- Gemiddelde duur klantrelatie

Intellectueel

Borgen van kennis & innovatie in mensen en systemen

- # Behouden en # behaalde certificeringen
- € Investering training en opleiding (of # afgeronde opleidingen)
- € Uitgaven duurzame innovaties (prefab/energiemonitoring)
- # Procesoptimalisatie initiatieven (IT)
- # Samenwerkingsinitiatieven keten

IMPACT

Sustainable Development Goals

4 KWALITEITS-ONDERWIJS



8 EERLIJK WERK EN ECONOMISCHE GROEI



12 VERANTWOORDE CONSUMPTIE EN PRODUCTIE



13 CLIMATE ACTION





ONZE STAKEHOLDERS SBM-2

De belangen en opvattingen van stakeholders

Wij hechten belang aan een open dialoog en streven ernaar waarde te creëren voor onze stakeholders. Daarom zijn wij voortdurend in gesprek met verschillende stakeholdergroepen om inzicht te krijgen in hun wensen, belangen en invloed. Hierdoor wordt duidelijk wat we van elkaar verwachten en stelt het ons in staat om duurzame ambities te realiseren, verantwoorde keuzes te maken en aan wet- en regelgeving te voldoen. In tabel 1: Onze belangrijkste stakeholdergroepen onderscheiden we vijf belangrijke stakeholdergroepen en hun invloed op onze strategie en ons businessmodel.

Stakeholdergroep	Uitgangspunt	Wijze van dialoog	Onderwerpen	Frequentie
Opdrachtgevers	Streven naar duurzame en energiezuinige installaties van kwaliteit, tegen een acceptabele prijs	Klantenservice, digitale communicatie, website, social media, bezoeken, ketenbijeenkomst, duurzaamheidsverslag	Ketensamenwerking, ketenverbetering, duurzaamheid, materiaalgebruik, circulaire economie.	Dagelijks
Eindgebruikers	Gebruiksvriendelijke, comfortabele en energie-efficiënte installaties met betrouwbare service en adequate afhandeling van storingen	Klantenservice, duurzaamheidsverslag, website, folders, social media	Kwaliteit, materiaalgebruik, productveiligheid, duurzaamheid	Dagelijks
Werknemers	Gezond en veilig werkklimaat met goede arbeidsvoorwaarden en mogelijkheden tot ontwikkeling	SharePoint, praatkaart, OR, begeleiding	Inkooppraktijken, gezonde- en veilige arbeidsomstandigheden, persoonlijke ontwikkeling en groei, opleiding en welzijn	Dagelijks
Leveranciers & onderaannemers	Duurzame relaties met oog voor MVO in de waardeketen	Digitale correspondentie, bezoeken	Inkooppraktijken, veilige- en gezonde arbeidsomstandigheden, milieu-impact in de keten, circulaire economie, duurzaamheidsinitiatieven, marktontwikkelingen en innovatie in de keten	Dagelijks
Scholen en opleidingsinstellingen	Ontwikkeling van vakmensen op het gebied van duurzame technieken	Presentaties, uitleen van praktijkbegeleiders aan onderwijsinstellingen, workshops, gastcolleges, voeren van strategische gesprekken	Nieuwste technische ontwikkelingen, praktijkervaring, veilige-en gezonde arbeidsomstandigheden, milieu impact, leerwerktrajecten	Periodiek

Tabel 1: Onze belangrijkste stakeholdergroepen

1. Opdrachtgevers

Onze klanten zijn bedrijven, overheidsinstellingen en particulieren die streven naar duurzame en energiezuinige installaties. Veel van onze klanten eisen dat wij ons inzetten voor maatschappelijk verantwoord ondernemen (MVO). Zij willen zekerheid over de milieu-impact van hun installaties en kiezen voor leveranciers die transparant rapporteren over hun duurzame prestaties. Voor ons betekent dit dat we moeten investeren in innovatieve, energiezuinige technologieën en transparantie in onze rapportages, waarbij we klanten informeren over de CO₂-reductie van hun installaties.

2. Eindgebruikers

Onze eindgebruikers, mede gestimuleerd door overheidsmaatregelen en subsidies, vergroten de vraag naar duurzame oplossingen sterk. Eindgebruikers, zoals de huurders van een gebouw of bewoners van een wijk waar wij installaties hebben geplaatst, vragen steeds vaker om energie-efficiënte en gezonde leefomgevingen. Hun feedback over het gebruiksgemak, comfort en de energiekosten van de installaties helpt ons om onze producten te verbeteren en betaalbare prijzen te bieden.

3. Werknemers

Werknemers zijn een kritische groep binnen onze duurzaamheidsstrategie. Zij zijn niet alleen verantwoordelijk voor het installeren en onderhouden van de systemen, maar dragen ook onze kernwaarden uit. Wij bieden opleiding en training aan ten behoeve van duurzame

en veilige werkwijzen. Door de kennis en betrokkenheid van onze werknemers te versterken, zorgen wij ervoor dat iedereen binnen ons bedrijf bijdraagt aan duurzaamheidsinitiatieven en toekomstplannen.

4. Leveranciers

Wij werken nauw samen met leveranciers van installatiematerialen en technologieën. Voor een duurzame bedrijfsvoering dienen deze leveranciers zich ook in te zetten voor duurzaamheid en MVO. Wij vragen onze leveranciers naar hun duurzaamheidspraktijken en verwachten van hen dat zij voldoen aan de gestelde wetgeving rondom milieu-impact, herkomst van grondstoffen en CO₂-uitstoot. Door deze samenwerking te intensiveren, kunnen wij nog beter bijdragen aan het verduurzamen van de bouwketen en rapporteren over verbeterde milieuprestaties.

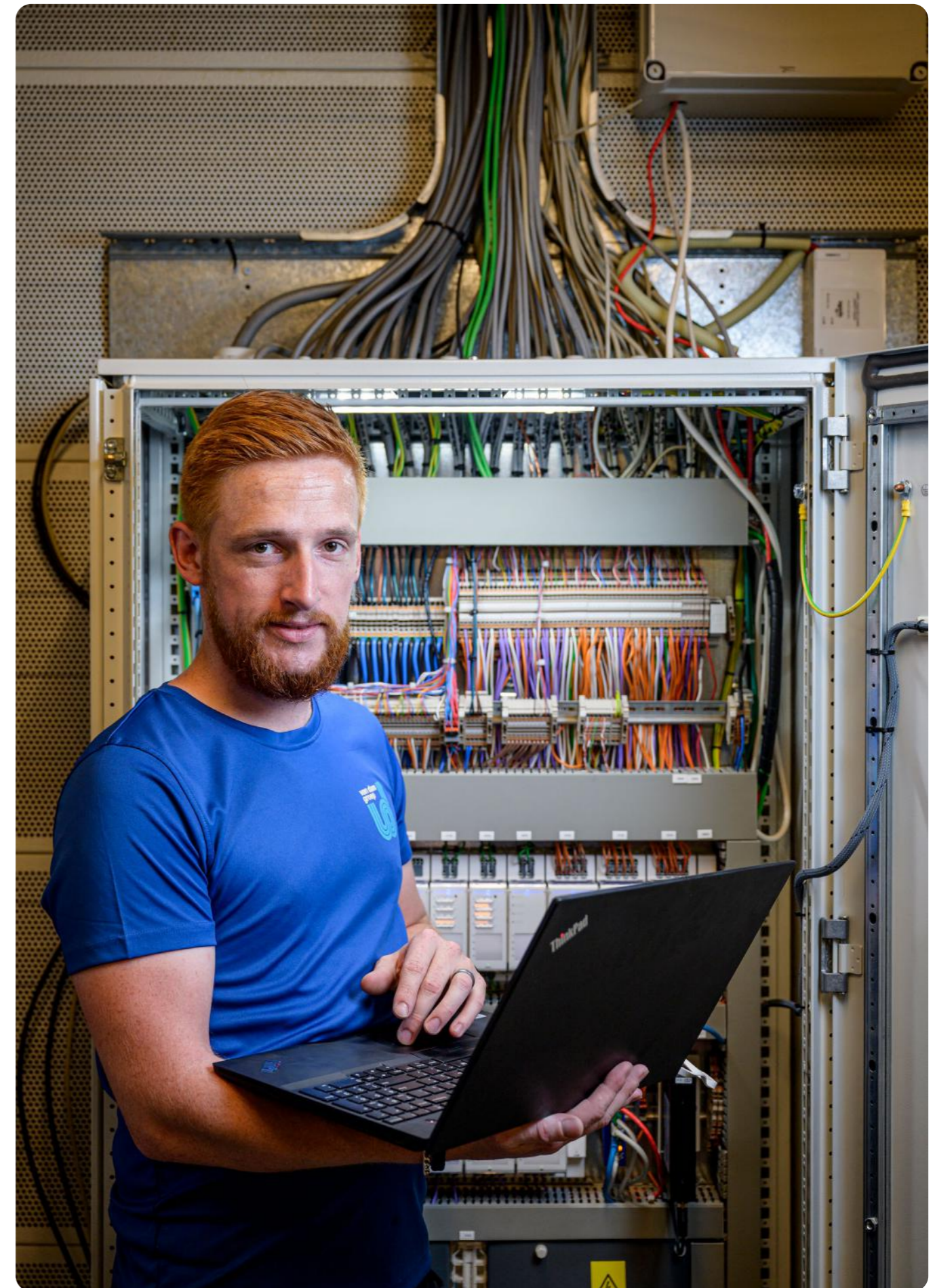
5. Scholen en Opleidingsinstellingen

Scholen en opleidingsinstellingen spelen een belangrijke rol bij de ontwikkeling van vakmensen die zich onder meer richten op duurzame technieken. Wij werken samen met technische scholen om opleidingen te ontwikkelen op het gebied van nieuwe installatietechnieken en duurzame innovaties. Door samenwerkingsverbanden te sluiten, bieden wij stageplaatsen en opleidingsprogramma's waarmee studenten kennis maken met de installatietechniek. Zo dragen wij bij aan toekomstbestendigheid en helpen wij mee aan het opleiden van een nieuwe generatie professionals.



Wist je dat onze servicemonteurs niet alleen technisch zijn, maar ook heel sociaal?

Ze vormen een belangrijke schakel tussen woningcorporaties en bewoners, en delen zelfs een lunchplek in een woonlocatie van Woonbedrijf Ieder1.





IRO-1

IMPACT-, RISICO- EN KANSEN-MANAGEMENT

BESCHRIJVING VAN DE PROCESSEN OM MATERIËLE IMPACT, RISICO'S EN KANSEN IN KAART TE BRENGEN EN TE ANALYSEREN IRO-1

Met behulp van het stappenplan, de achtergrond en de longlist duurzaamheidsonderwerpen bij CSRD-implementatie van Koninklijke Nederlandse Beroepsorganisatie van Accountants (NBA, 2023) zijn we gestart met de dubbele materialiteitsanalyse. De stappen op pagina 39 zijn gevolgd om tot materiële impact, kansen en risico's te komen.

STAP 0: Planning en rapportage

Bij aanvang van het proces is een gedeelde SharePoint-omgeving ingericht voor documentatie en bewijslast gedurende het gehele proces. Deze omgeving is tevens toegankelijk voor de directie, leden van de werkgroep en de accountant.

STAP 1: Identificeren van stakeholders

In deze stap zijn stakeholders geïdentificeerd. Dit betekent dat wordt vastgesteld welke stakeholders van belang zijn voor de organisatie en welke informatiebehoefte zij hebben. Zie bijlage 2: Stakeholderanalyse voor een volledig overzicht, identificatie van stakeholders en de te onderscheiden stakeholdergroepen.

STAP 2: Vaststellen van waardecreatie van Van Dam Groep en inzicht in de keten

Dit houdt in dat er inzicht verkregen is van de instroom die nodig is om de bedrijfsactiviteiten uit te voeren, het proces van productie of dienstverlening, en de uitstroom van middelen die plaatsvindt door de bedrijfsactiviteiten. Daarnaast is inzicht in de waardeketen essentieel om impact die de organisatie heeft op de keten zowel upstream (toeleveringsketen) als downstream (afnemersketen) en andersom, te analyseren. Dit is in beeld gebracht volgens SBM-1.

STAP 3: Opstellen van lijst van mogelijke materiële onderwerpen

Op basis van de input, output en outcomes van het waardecreatiemodel is een analyse gemaakt van mogelijke impact, risico's en kansen van onze eigen activiteiten en die in de keten. Daarnaast zijn andere hulpmiddelen gebruikt, zoals sectorrapportages, benchmarks en jaarverslagen van vergelijkbare organisaties. Vervolgens is een longlist opgesteld met potentiële materiële onderwerpen.

STAP 4: Formuleren van de risico's, kansen en impact o.b.v. de longlist

De longlist is teruggebracht tot een shortlist van relevante onderwerpen. Voor deze onderwerpen zijn per duurzaamheidsthema (E, S & G) de risico's, kansen en impacts geëvalueerd tijdens de IRK-sessies

met interne stakeholders, onder begeleiding van Eshuis Accountants.

STAP 5: Prioritering via kwalitatieve inschatting van de materiële topics (impact en financieel)

Tijdens deze stap zijn de kwalitatieve risico's omgezet in kwantitatieve eenheden. Om de uitkomst vergelijkbaar te maken, zijn zowel de impact als de financiële materialiteit vastgesteld. Hierbij zijn de elementen schaal, scope, herstelbaarheid, omvang en waarschijnlijkheid geplot als laag, middel en hoog. Voor de kwantificering is gerekend met de volgende waarden: laag = 0,15; middel = 0,50; hoog = 0,90. Voor elk van deze elementen is een verplichte motivatie toegepast. De inschatting is gemaakt op basis van kennis van interne medewerkers, consultants en validatie met de directie.

Materiële onderwerpen die op basis van de formules in de materialiteitsmatrix boven de benoemde drempelwaarden uitkomen, zijn opgenomen in de rapportage als verplichte onderwerpen waarover gerapporteerd dient te worden. Vervolgens hebben we dit in tabelvorm geaggregeerd van (sub)topics naar topics per ESRS.

MATERIËLE IMPACT, RISICO'S EN KANSEN EN DE WISSELWERKING MET DE STRATEGIE EN BEDRIJFSMODEL SBM-3

Om te bepalen welke duurzaamheidsonderwerpen de hoogste prioriteit hebben binnen onze organisatie, is in 2024 een dubbele materialiteitsanalyse uitgevoerd. Deze wordt weergegeven aan de hand van twee dimensies: financiële materialiteit en impact materialiteit.

Een onderwerp is materieel zodra een duurzaamheidsonderwerp:

1. Een positieve of negatieve impact heeft op mens of milieu binnen de eigen activiteiten van Van Dam Groep (impact materialiteit, IM);
2. Een kans of risico is dat een financieel effect kan hebben op de bedrijfsvoering (financiële materialiteit, FM);
3. Of beide, dan is er sprake van dubbele materialiteit (DM).

Definities materiële onderwerpen

Milieu

Klimaatmitigatie (DM)

Het proces om de uitstoot van broeikasgassen van Van Dam Groep te verminderen.

Energie (IM)

Het energieverbruik en de uitstoot van Van Dam Groep voor eigen activiteiten.

Materiaalverbruik en circulaire economie (FM)

Inspanningen om afval, vervuiling en grondstoffenverbruik te minimaliseren, evenals het ontwerpen van processen voor hergebruik.

Sociaal

Baanzekerheid (DM)

Impact en risico's met betrekking tot een stabiele en toekomstgerichte werkomgeving, met gelijke kansen voor onze eigen medewerkers.

Sociale dialoog (IM)

Bevorderen van een open en transparante cultuur waarin medewerkers zich gehoord en gesteund voelen.

Veiligheid en gezondheid (DM)

Waarborgen van een veilige en gezonde werkomgeving waarin medewerkers optimaal kunnen presteren.

Opleiding en ontwikkeling (FM)

Onze processen en activiteiten om te investeren in de groei en ontwikkeling van onze medewerkers voor behoud van een duurzaam personeelsbestand.

Zakelijk gedrag

Samenwerking opleidingsinstellingen (FM)

Risico's en kansen met betrekking tot samenwerkingsinitiatieven met opleidingsinstaties om aansluiting te houden bij praktijk in de bouw- en technieksector.

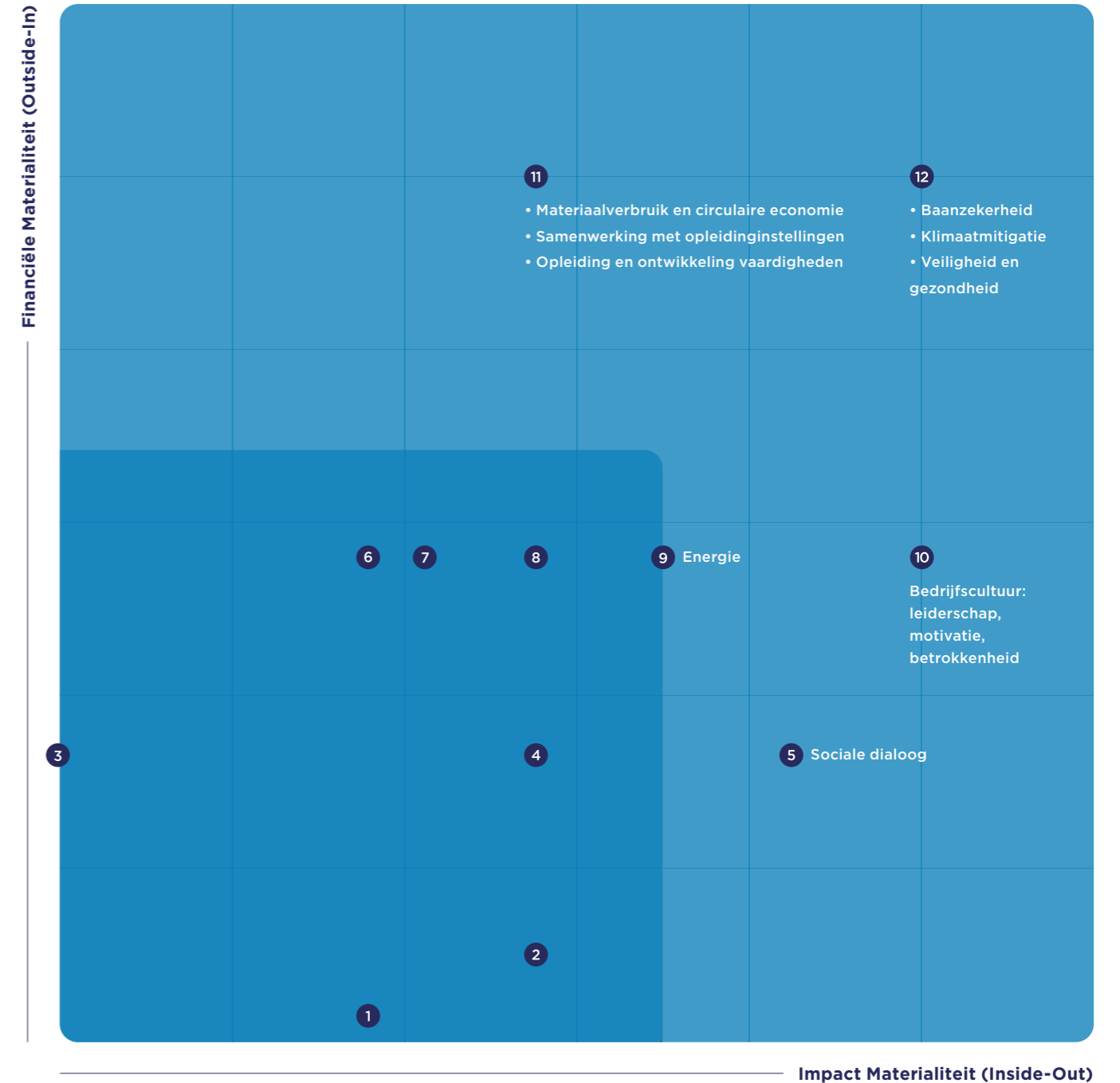
Bedrijfscultuur: leiderschap, motivatie,

betrokkenheid (IM)

Structureel en consistent integreren van onze cultuur/kernwaarden in alle aspecten van de bedrijfsvoering.

Per thema vind je in de thematische hoofdstukken over de E, S of G onder andere het beleid, onze strategie, doelstellingen en toekomstplannen.

DUBBELE MATERIALITEITSMATRIX



Figuur 4: Dubbele materialiteitsmatrix

- | | | |
|--|---|--|
| <ul style="list-style-type: none"> 1 Luchtverontreiniging 2 Gendergelijkheid en gelijke beloning bij gelijkwaardig werk 3 Klimaatadaptatie biodiversiteit 4 Databeveiligingbeleid 5 Sociale dialoog | <ul style="list-style-type: none"> 6 Werk-privébalans 7 Veiligheid en gezondheid S2 8 Veiligheid en gezondheid eindgebruiker 9 Energie 10 Bedrijfscultuur: leiderschap, motivatie, betrokkenheid | <ul style="list-style-type: none"> 11 • Materiaalverbruik en circulaire economie
• Samenwerking met opleidingsinstellingen
• Opleiding en ontwikkeling vaardigheden 12 • Baanzekerheid
• Klimaatmitigatie
• Veiligheid en gezondheid |
|--|---|--|

KLIMAATVERANDERING

Duurzaamheid is een integraal onderdeel van onze bedrijfsvoering. Wij erkennen de impact van onze activiteiten op het milieu en nemen onze verantwoordelijkheid door concrete maatregelen te implementeren die onze ecologische voetafdruk verkleinen. In dit hoofdstuk geven we inzicht in onze bijdrage aan klimaatmitigatie, onze aanpak van energievoorziening en -consumptie, en de stappen die we zetten om onze CO₂-uitstoot te reduceren.

Door middel van gerichte initiatieven, zoals de elektrificatie van ons wagenpark en de inzet van hernieuwbare energie, werken we actief aan een duurzamere toekomst. Daarnaast draagt Van Dam Groep als installatiebedrijf bij aan de energietransitie en het tegengaan van klimaatverandering door duurzame oplossingen te realiseren. Dit hoofdstuk biedt een gedetailleerd overzicht van onze inspanningen en is gebaseerd op de impact-, risico- en kansanalyse die wij hebben uitgevoerd (zie figuur 4: Dubbele materialiteitsmatrix).

Bij onze CO₂-rapportage hanteren we het GHG-protocol voor de verschillende emissie categorieën:

Scope 1

Scope 1 omvat de directe emissies uit bronnen die in ons beheer zijn, zoals brandstofverbruik van ons wagenpark en verwarmingsinstallaties.

Scope 2

Scope 2 betreft de indirecte emissies die voortkomen uit onze ingekochte energie.

Op dit moment valt Scope 3, die betrekking heeft op indirecte emissies in de keten, zoals toeleveranciers en woon-werk verkeer, nog niet binnen de rapportageverplichting van onze organisatie. Daarnaast kwam tijdens de stakeholdersdialogen naar voren dat veel gegevens nog niet beschikbaar waren in de keten om deze berekeningen te maken. Deze gegevens zijn dus daarom nog niet meegenomen in de berekeningen.

Deze eerste verslaggeving richt zich, uit praktische overwegingen, specifiek op Installatiebedrijf G. van Dam en Van Dam Technisch Beheer, beide gevestigd

in Rijssen. De Leeuw Installaties, Schipper Installatie en Van Dam Technisch Beheer in Rosmalen zijn niet meegenomen. Met deze afbakening leggen we de basis voor een verder uit te breiden scope in toekomstige rapportages, zodat uiteindelijk alle bedrijfsactiviteiten in het duurzaamheidsverslag kunnen worden meegenomen. Daarnaast is de verhuur van de panden aan Fahrenheitstraat 6 ook uitgesloten binnen deze rapportage.

Binnen deze kaders kwam de totale uitstoot uit op 755 ton CO₂.

ENERGIEVERBRUIK EN ENERGIEMIX E1-3 E1-5

Energietransitie

Met de installatie van warmtepompen, zonnepanelen en energiezuinige systemen helpen we huishoudens en bedrijven hun CO₂-uitstoot te verlagen en de overstap te maken naar hernieuwbare energie. Daarnaast optimaliseren wij het energieverbruik en slimme gebouwbeheersystemen, waardoor klanten zowel hun ecologische voetafdruk verkleinen als besparen op energiekosten.

Verduurzaming van het wagenpark

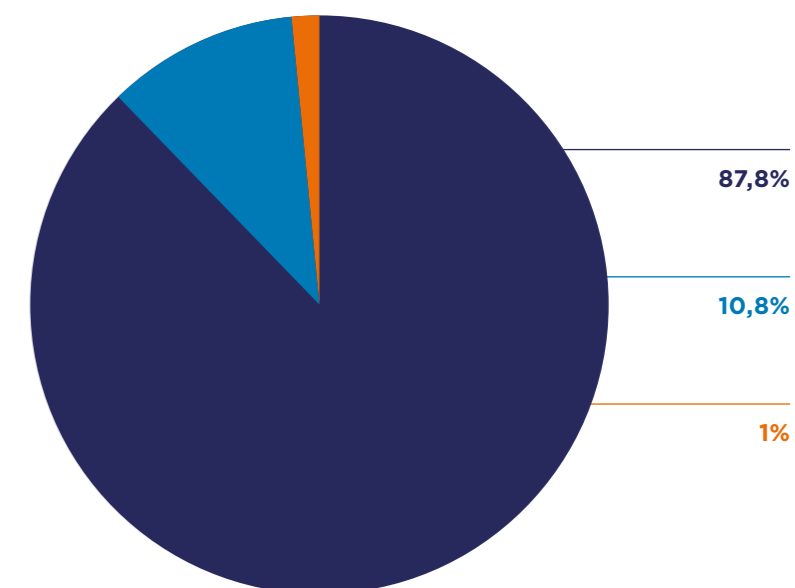
Een van de meest vervuilende aspecten van onze bedrijfsvoering is het zakelijk verkeer, met name door

het gebruik van dieselbedrijfsbussen. Dit resulteert in een aanzienlijke CO₂-uitstoot van 467 ton, zoals te zien is in de tabel hieronder. Om deze impact te verminderen, zijn we een pilot gestart met elektrische bedrijfswagens. Momenteel testen vier medewerkers een elektrische bus en beschikken zij thuis over laadstations. Dit helpt ons te beoordelen in hoeverre een volledige elektrificatie van het wagenpark haalbaar is. Op termijn willen we deze transitie verder uitbreiden, mits de praktische en economische voorwaarden gunstig zijn.

Figuur 5

CO₂-UITSTOOT ZAKELIJK VERKEER

- **Bestelwagen in km (scope 1)**
467 ton CO₂
- **Personenwagen in km (scope 1)**
57,3 ton CO₂
- **Elektrische auto's (grijze stroom)**
7,65 ton CO₂



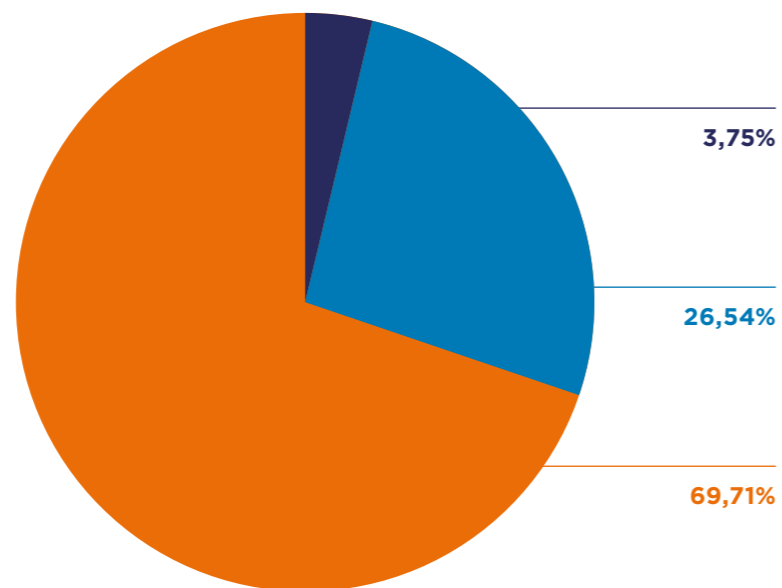
Verbetering van energie-efficiëntie

Onze bedrijfspanden zijn uitgerust met zonnepanelen om een deel van onze energiebehoefte zelf op te wekken. Daarnaast wordt een van onze bedrijfspanden vanaf 2025 uitgebreid met een grotere prefab-afdeling, waarbij we direct kijken naar manieren om het pand energiezuiniger te maken. Om beter inzicht te krijgen in ons energieverbruik, hebben we geïnvesteerd in energiemonitoring via de energiemonitoringsdienst van EcoReflect (nieuwe bedrijfsactiviteit van Van Dam Technisch Beheer). Dit systeem geeft ons niet alleen de mogelijkheid om intern efficiënter met energie om te gaan, maar wordt ook uitgerold naar klanten, zodat zij hun energieverbruik beter kunnen monitoren en optimaliseren. Binnen de eerder gestelde afbakening werd in 2024 ruim 25% van onze totale elektriciteitsbehoefte opgewekt uit zonnestroom. De opgewekte stroom kwam volledig ten goede aan de elektrische laadpalen. Totaal is er 956 GJ elektriciteit ingekocht en 292 GJ teruggeleverd.

Figuur 6

GIGAJOULE (GJ)

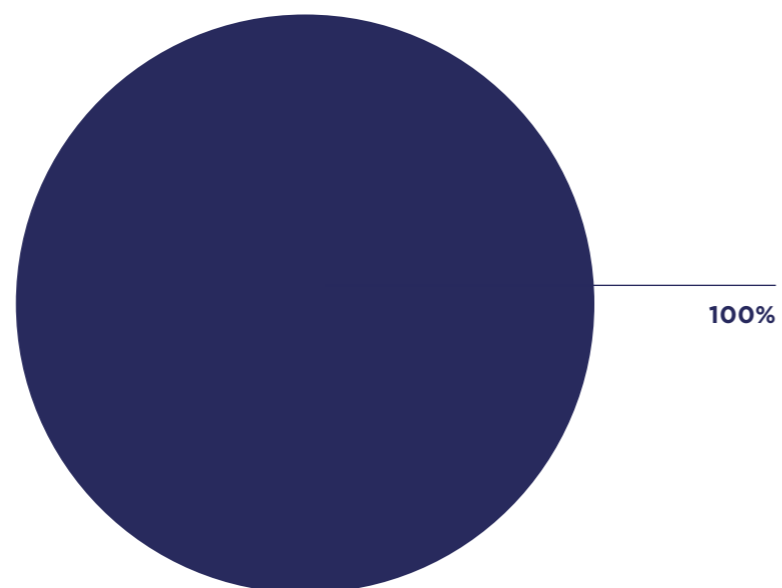
- **Elektrische laadpalen (Grijs)**
Ingekocht: 51,4
- **Elektrische laadpalen (PV)**
Opgewekt: 364
- **Elektriciteit (Grijs)**
Ingekocht - teruggeleverd: 956



Figuur 7

ENERGIEVERBRUIK BRANDSTOF & WARMTE

- **Aardgas voor verwarming**
1177 GJ



Op dit moment maken we voor ingekochte elektriciteit en warmte volledig gebruik van aardgas. Dit heeft een directe impact op onze ecologische voetafdruk, met een totale uitstoot van 142 ton CO₂ voor elektriciteit en 79,3 ton CO₂ voor brandstof en warmte. Bovendien lopen onze huidige energiecontracten in 2025 af. Deze contracten, die vóór de energiecrisis zijn afgesloten, kennen momenteel relatief lage tarieven. De verwachting is echter dat de kosten aanzienlijk zullen stijgen bij het afsluiten van nieuwe contracten. Dit biedt ook een kans om te kijken naar alternatieven voor grijze stroom. Overschakelen naar een duurzaam energiecontract kan bijdragen aan een snelle reductie van onze uitstoot in Scope 1 en 2.

BRUTO SCOPE 1- EN 2 EMISSIES EN TOTALE BROEIKASGASEMISSIES E1-6

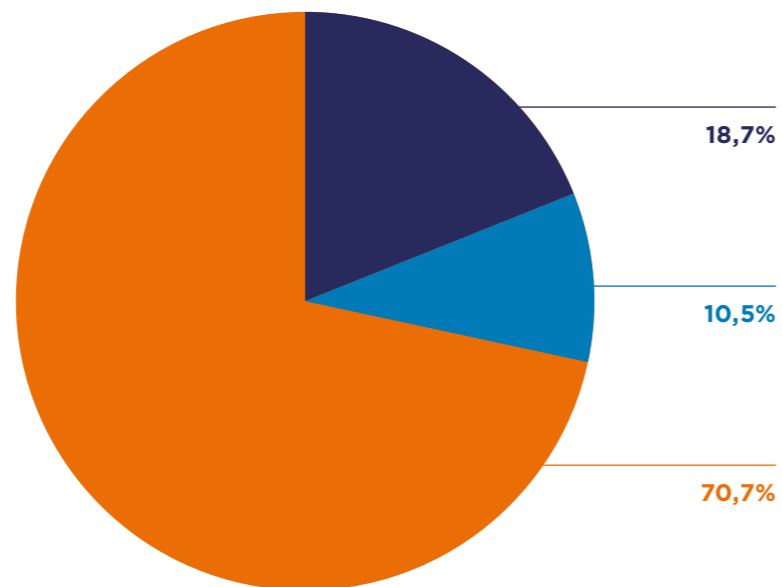
CO ₂ Scope 1				
Aardgas voor verwarming	Brandstof & warmte	m ³	kg CO ₂ / m ³	79,3 ton CO ₂
Koudemiddel - R32	Emissies	kg	kg CO ₂ / kg	0,677 ton CO ₂
Personenwagen in km (scope 1)	Zakelijk verkeer	km	kg CO ₂ / km	57,3 ton CO ₂
Bestelwagen in km (scope 1)	Zakelijk verkeer	km	kg CO ₂ / km	467 ton CO ₂
subtotaal				605 ton CO₂
CO ₂ Scope 2 en Business travel				
Teruggeleverde stroom (uit PV of Wind)	Elektriciteit	teruggeleverde kWh	kg CO ₂ / teruggeleverde kWh	0 ton CO ₂
Ingekochte elektriciteit	Elektriciteit	kWh	kg CO ₂ / kWh	142 ton CO ₂
Elektrische auto's laadpas (grijze stroom)	Zakelijk verkeer	km (6 km/kWh)	kg CO ₂ / km (6 km/kWh)	7,65 ton CO ₂
Elektrische auto's (laden op de zaak)	Zakelijk verkeer	kWh	kg CO ₂ / kWh	54,2 ton CO ₂
...waarvan op groene stroom uit zon of wind (NL)	Zakelijk verkeer	kWh	kg CO ₂ / kWh	54,2 ton CO ₂
subtotaal				150 ton CO₂
subtotaal				755 ton CO₂

Tabel 2: Co2-uitstoot Scope 1 en 2 en Business Travel

Figuur 8

CO₂- UITSTOOT 2024 ALLE THEMA'S

- Elektriciteit**
142 ton CO₂
- Brandstof & Warmte**
79,3 ton CO₂
- Zakelijk verkeer**
532 ton CO₂
- Emissies**
0,677 ton CO₂



Een gedetailleerde uitsplitsing van onze CO₂-emissies en ons energieverbruik is terug te vinden in bijlage 3: Milieugegevens. Voor het berekenen van de CO₂-emissies zijn de CO₂-factoren gehanteerd van de Milieubarometer. Deze sluiten aan bij de eisen van de CO₂-prestatieladder en het GHG-protocol.

TOEKOMSTPLANNEN ESRS 2

De komende jaren willen we ons wagenpark verder elektrificeren, aangezien dit een van de grootste bronnen van CO₂-uitstoot binnen onze organisatie is. Daarnaast blijven we investeren in duurzame energieoplossingen en energiebesparende maatregelen om onze ecologische impact te minimaliseren. Met deze stappen werken we actief aan een duurzamere toekomst en dragen we bij aan een schoner milieu.

Op dit moment is er nog geen formeel beleid en zijn er nog geen concrete doelen vastgesteld met betrekking tot klimaatverandering. Om tot beter onderbouwde doelstellingen en strategieën te komen, zijn enkele initiatieven genomen, zoals het monitoren van het energieverbruik van onze panden en het systematisch vastleggen van gegevens in de Milieubarometer. Dit eerste duurzaamheidsverslag dient als beginpunt voor het formuleren van concrete doelstellingen en het opstellen daarvan. Van een transitieplan naar een duurzamere bedrijfsvoering.

Wist je dat de totale afstand die onze monteurs hebben afgelegd in 2024 gelijk staat aan meer dan 70 rondjes om de evenaar?

WIST JE DAT?



CIRCULARITEIT

Van Dam Groep heeft op dit moment nog geen formeel beleid of concrete doelstellingen geformuleerd met betrekking tot het (duurzaamheids)thema circulaire economie. Dit duurzaamheidsverslag dient als startpunt voor het verder ontwikkelen en verankeren van beleid en doelstellingen op het gebied van circulariteit binnen onze organisatie. Ondanks het ontbreken van een formeel plan zijn er al verschillende initiatieven genomen om de circulaire economie binnen ons bedrijf te stimuleren.

MATERIAALINSTROMEN ES-2 ES-4

Wij verwerken diverse materialen in onze bedrijfsvoering, waaronder metalen (zoals koper en aluminium voor bedrading en leidingen), kunststof (bijvoorbeeld PVC) en installatiemateriaal (zoals pompen, ketels en zonnepanelen). Daarnaast omvat onze materiaalinstroom ook plastic (zoals verpakkingsmateriaal) en hout (zoals pallets voor transport). Deze materiaalstromen worden geregistreerd op basis van inkoopgegevens en projectregistraties in ons ERP-systeem. Echter, ontbrekende data over de gewichten van producten, de specifieke materialen in deze producten en productcategorieën zijn momenteel nog niet beschikbaar via onze leveranciersportalen en systeemintegraties.

Installatiebedrijf G. van Dam heeft zich in 2024 aangesloten bij het Brancheplan Verpakkingen: een initiatief gericht op het verminderen van verpakkingsmateriaal binnen de keten. Dit gebeurt in samenwerking met klanten, leveranciers en de brancheorganisatie, met als doel gezamenlijk te werken aan duurzamere verpakkingsoplossingen.

Daarnaast staan goed onderhoud en reparatiebaarheid centraal. Installatiebedrijf G. van Dam ontwerpt installaties met een praktische en toekomstbestendige aanpak. Al in de ontwerpfase geven we advies dat rekening houdt met onderhoud en eenvoudige reparaties. Van Dam Technisch Beheer is het verlengstuk van Installatiebedrijf G. van Dam en verzorgt service en onderhoud. Door tijdig en zorgvuldig onderhoud zorgen we ervoor dat installaties optimaal blijven functioneren en dat onderdelen gerepareerd in plaats van vervangen kunnen worden.

MATERIAALUITSTROMEN ES-5

Binnen Van Dam Groep ontstaan verschillende afvalstromen als gevolg van de dagelijkse werkzaamheden. Bouw- en installatieafval, zoals restmaterialen van buizen, kabels, leidingwerk en isolatiemateriaal, vormt een belangrijk deel van het afval. Daarnaast ontstaat elektronisch afval (e-waste) door de vervanging van oude thermostaten, schakelkasten, printplaten en omvormers. Ook metaalafval, zoals koper, aluminium en staal afkomstig van leidingen en montagesystemen, is een belangrijke afvalstroom. Naast deze materialen wordt er verpakkingsafval gebruikt, waaronder karton, plastic en hout, afkomstig van de levering van nieuwe installaties. Verder kan chemisch afval, zoals restanten van koelmiddelen, lijmen en kitten, vrijkomen bij specifieke installatiewerkzaamheden.

De materialen in deze afvalstromen variëren van metalen zoals koper, aluminium, staal en zink, tot kunststoffen afkomstig van isolatiematerialen, buizen en kabelmantels. Niet-metaalhoudende mineralen, zoals beton- en steenresten, komen vooral vrij bij sloopwerkzaamheden in het kader van installaties. Daarnaast worden soms textielmaterialen aangetroffen, zoals beschermende isolatiefolies en werkdoeken. Elektronica en kritieke grondstoffen, zoals printplaten en accu's met zeldzame aardmetalen, maken eveneens deel uit van het afval, vooral bij het vervangen van verouderde installaties.

Uit onze afvalregistratie blijkt dat de grootste stroom binnen het bedrijfsafval restafval is (39,9 ton), gevolgd door pallets (17,2 ton), papier en karton (13,9 ton) en hout (10,8 ton). Daarnaast produceren we kleinere hoeveelheden kunststofafval, metalen en elektronica-afval. In totaal kwam het bedrijfsafval bij Installatiebedrijf G. van Dam en Van Dam Technisch Beheer in Rijssen uit op 96,3 kiloton.

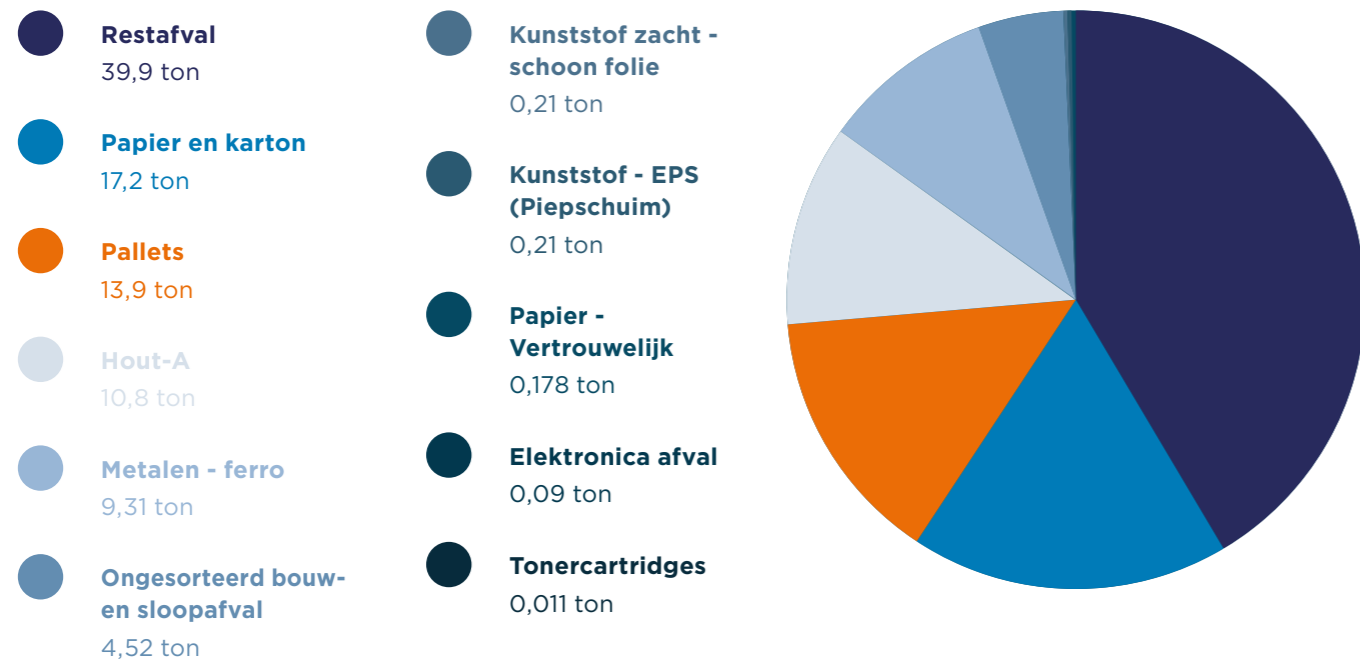
Wat betreft gevaarlijk afval, dat in kilogrammen wordt geregistreerd, zien we dat de grootste stromen bestaan uit TL-buizen, hogedruk lampen en spaarlampen (240 kg), gevolgd door accu's en batterijen (elk 80 kg). Daarnaast verwerken we klein gevaarlijk afval (56 kg) en oliehoudend afval (42,5 kg). In totaal kwam het gevaarlijk afval op de genoemde locaties uit op 499 kg.

In figuur 9: Afval, bedrijfsafval is een overzicht van onze afvalstromen en hoeveelheden. De gegevens zijn tot stand gekomen door een combinatie van aangeleverde datadoormiddel van facturen en schattingen. Een gedetailleerd overzicht van de gewichten en bron kan worden gevonden in bijlage 3: Milieugegevens.



Figuur 9

AFVAL BEDRIJFSAFVAL



Op dit moment is er nog onvoldoende gedetailleerd inzicht in de exacte verwerking en bestemming van onze afvalstromen, waardoor specifieke cijfers niet beschikbaar zijn. Het grootste deel van het afval bestaat uit ongesorteerd restafval, wat een uitdaging vormt voor optimaal hergebruik en recycling. Om dit te verbeteren, zijn gesprekken gaande met onze afvalverwerkers om via dashboarding meer transparantie en datagedreven sturing op afvalbeheer te realiseren. Daarnaast zijn in 2024 de eerste stappen gezet om afvalscheiding op de locatie in Rijssen te verbeteren, waardoor het percentage restafval wordt verkleind.

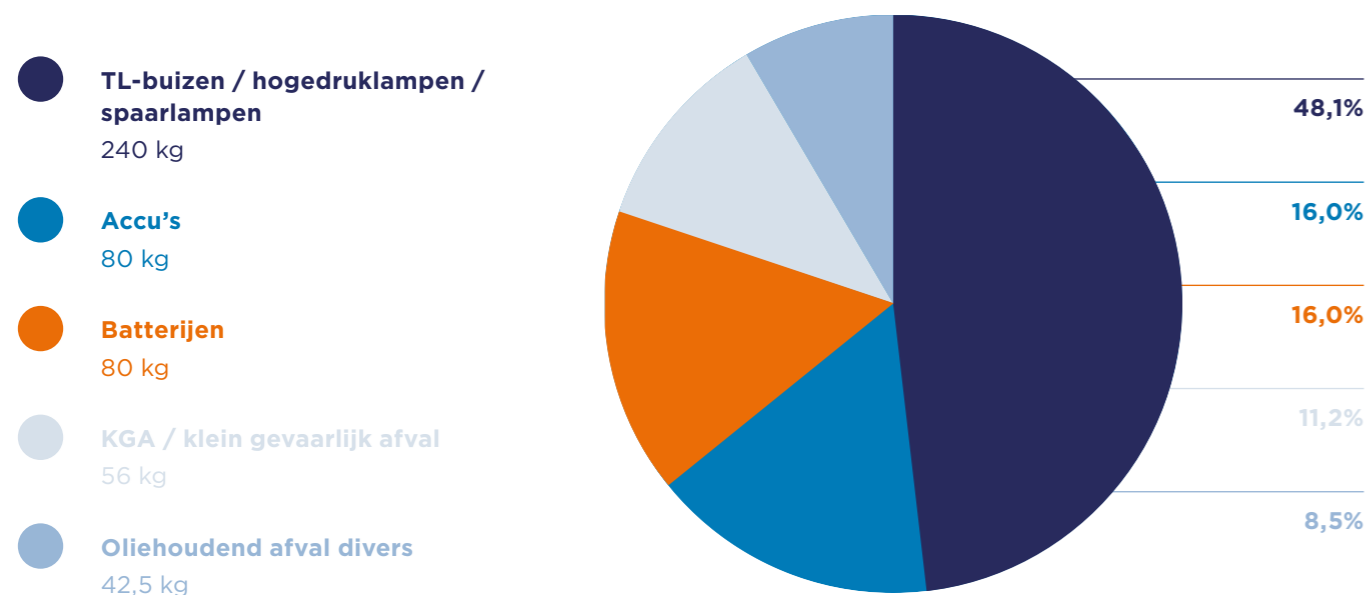
Kansen

Uit de Impact-, Risico- en Kansanalyse (IRK) is gebleken dat duurzaam inkopen van materiaal een belangrijke kans biedt voor Installatiebedrijf G. Van Dam. Door bewuster te kiezen voor circulaire en milieuvriendelijke materialen kan de ecologische voetafdruk aanzienlijk worden verkleind.



Figuur 10

AFVAL GEVAARLIJK AFVAL



EIGEN PERSONEEL

Van Dam Groep beschouwt haar medewerkers als haar meest waardevolle kapitaal. Onze kernwaarden (zie pagina 13), de HR-strategie en de overeengekomen personeelsregelingen vormen de basis van ons personeelsbeleid. De afdeling HR stelt, gebaseerd op de bedrijfsstrategie, jaarlijks een HR-jaarplan op waarin actuele onderwerpen worden vastgelegd, inclusief bijbehorende activiteiten, termijnen en verantwoordelijkheden. Dit algemene beleid richt zich op het behoud van medewerkers, het versterken van hun capaciteiten, het bevorderen van een gezonde werk-privébalans en het waarborgen van zowel sociale als fysieke veiligheid.

De directie, ondersteund door de afdelingen HR, KAM en de managementteams, is verantwoordelijk voor het opstellen en uitvoeren van het beleid en ziet toe op de naleving van de Collectieve Arbeidsovereenkomst (cao) en de Nederlandse wetgeving, waaronder de Arbowet en diverse certificeringsregelingen. Het personeelshandboek vormt hierin het leidende document en bevat de arbeidsvoorwaarden en bedrijfsregelingen voor alle medewerkers van Van Dam Groep. De directie heeft het recht, in overleg met de ondernemingsraad, om wijzigingen in het personeelshandboek door te voeren. Hierin zijn diverse protocollen, richtlijnen en regelingen opgenomen, die we kunnen opdelen in de materiële thema's: baan zekerheid, veiligheid en gezondheid, sociale dialoog, en opleiding en ontwikkeling. Voor deze thema's zijn op groepsniveau nog geen SMART-doelstellingen vastgesteld. Dit wordt in 2025 verder uitgewerkt.

BAANZEKERHEID

Wij bieden een stabiele en toekomstgerichte werkomgeving waarin gelijke behandeling en eerlijke beloning voor onze medewerkers centraal staan. Dit realiseren we door marktconforme salarissen, die minimaal voldoen aan de cao, en door samen met de ondernemingsraad regelmatig salarissen en secundaire arbeidsvoorwaarden te evalueren. We stimuleren langdurige dienstverbanden en bevorderen baanbehoud en doorgroeimogelijkheden, onder andere via een interne sollicitatieregeling en het aanbieden van vrijblijvende verkenningen naar andere functies. Daarnaast ondersteunen wij onze medewerkers bij ziekte en re-integratie, met flexibele verlofregelingen volgens ons verlof- en verzuimbeleid, in samenwerking met onze arbodienstverlener Care2Work.

Materiële impact en risico

Als familiebedrijf dragen wij actief bij aan het behouden en stimuleren van langdurige dienstverbanden. We hechten veel waarde aan het welzijn en de baan zekerheid van onze medewerkers, wat zich vertaalt in een sociale en stabiele werkomgeving waar ontslag zelden voorkomt. Tegelijkertijd zijn wij ons bewust van het risico dat onze lonen, die doorgaans boven de cao liggen, op termijn mogelijk niet meer voldoende zijn om talent in de technische sector aan te trekken en te behouden.



Maatregelen, middelen en actieplannen

Daarom verkennen wij mogelijkheden om ons op het gebied van arbeidsvoorwaarden te onderscheiden en onze aantrekkelijkheid als werkgever te versterken.



VEILIGHEID EN GEZONDHEID

Ons beleid richt zich op het creëren van een veilige en gezonde werkomgeving waarin medewerkers optimaal kunnen presteren. Dit doen we door ons KAM-beleid (kwaliteit, arbeidsomstandigheden en milieu) toe te passen op alle medewerkers, inclusief ingehuurd personeel en onderaannemers. Voor jongeren onder de 18 jaar hanteren we een speciaal beleid, gericht op hun hogere risicoprofiel, om stagiaires en jonge medewerkers veilig en bekwaam te laten starten op de arbeidsmarkt. Daarnaast evalueren we regelmatig de Risico-Inventarisatie & Evaluatie (RI&E) om werkgerelateerde risico's te identificeren en passende verbeteringen door te voeren.

Voor ons eigen personeel in loondienst wordt eens per vier jaar een Periodiek Medisch Onderzoek (PMO) uitgevoerd om de gezondheid te monitoren en vroegtijdige fysieke problemen op te sporen. Om de vitaliteit en ontwikkeling van medewerkers te stimuleren, biedt de vitaliteitscommissie Fitter@VanDam een doorlopend programma met sportactiviteiten, ergonomische werkplekinstructies en informatie over verantwoorde voeding.

Daarnaast bevorderen we een gezonde werk-privébalans via flexibele parttime-regelingen en een thuiswerkbeleid. We ondersteunen medewerkers ook bij diverse persoonlijke uitdagingen via een netwerk van zorgverleners. Hiervoor is een 'providerboog' opgesteld, met afspraken met onder andere fysiotherapeuten, budgetcoaches, mantelzorgondersteuning en externe psychologen, die medewerkers bijstaan bij zowel fysieke als mentale problemen.

Materiële impact en risico

Onze organisatie implementeert diverse maatregelen om de veiligheid en gezondheid van medewerkers te bevorderen, wat wij als een positieve impact zien. Tegelijkertijd erkennen we het risico dat medewerkers mentaal of fysiek ziek kunnen worden, wat kan leiden tot langdurig verzuim.

Maatregelen, middelen en actieplannen

Wij zien kansen om meer nadruk te leggen op preventie door het aanbieden van doorlopende programma's die zowel de werk-privébalans verbeteren als het veiligheidsbewustzijn vergroten. Ons doel is om de behaalde SCL-trede 3 in 2024 ook in 2025 te behouden. In het derde kwartaal van 2025 is het de intentie om een themadag te organiseren voor leidinggevendenden, met speciale aandacht voor leiderschapsontwikkeling en het vroegtijdig signaleren van mogelijke problemen binnen het team.

SOCIALE DIALOOG

Wij stimuleren een cultuur van open en transparante communicatie, waarin medewerkers zich gehoord en gesteund voelen. Dit doen we door onze kernwaarden en bedrijfscultuur actief uit te dragen, waaronder ons open deur-beleid dat laagdrempelig contact tussen



medewerkers en leidinggevendenden bevordert (zie paragraaf Kernwaarden en bedrijfscultuur op pagina 64). Daarnaast zijn vertrouwenspersonen en meldpunten aangesteld om zorgen en klachten veilig en desgewenst anoniem te kunnen uiten (zie paragraaf Gedragsregels en protocollen, en Melden van ongewenst gedrag op pagina 65). In januari 2024 introduceerden we de 'Jaargesprek Praatkaart', een hulpmiddel dat open gesprekken tussen leidinggevendenden en medewerkers ondersteunt, ter vervanging van de traditionele functionerings- en ontwikkelgesprekken. Naast deze formele gesprekken vinden ook regelmatig informele gesprekken plaats, waarin de ontwikkeling van medewerkers centraal staat. Daarnaast organiseren we maandelijks Toolbox-meetings voor project- en serviceteams, waarin onderwerpen als veiligheid, gezondheid en werkomstandigheden aan bod komen.

Negatieve impact en risico

Uit de IRK-sessie blijkt dat de sociale dialoog binnen de organisatie beperkt is. Dit kan de betrokkenheid van medewerkers verminderen en leiden tot een slechtere signalering van problemen. Hoewel enkele werkmaatschappijen vaste gespreksmomenten hebben geïntroduceerd, is dit nog niet overal het geval. De recent geïntroduceerde 'praatkaart' is bedoeld om dit te verbeteren, maar het effect hiervan is nog onzeker. Hierdoor bestaat het risico dat medewerkers zich onvoldoende gesteund voelen, wat kan leiden tot stress, lagere werktevredenheid en een hoger ziekteverzuim of personeelsverloop.

Maatregelen, middelen en actieplannen

We zien kansen om de betrokkenheid van medewerkers bij beleids- en besluitvorming te vergroten. Daarnaast willen we de sociale dialoog beter monitoren door periodiek medewerkerstevredenheid- en betrokkenheidsonderzoeken breder in te zetten. Op dit moment wordt bij één werkmaatschappij regelmatig een medewerkerstevredenheidsonderzoek (MTO) uitgevoerd, waarmee medewerkers anoniem hun ervaringen met de organisatie kunnen delen. Dit jaar richten we ons op het vinden van een passend instrument dat voor de hele groep kan worden ingezet.

OPLEIDING EN ONTWIKKELING

Wij investeren in de groei en ontwikkeling van onze medewerkers om een duurzaam personeelsbestand te waarborgen. Hiervoor bieden wij opleidingsmogelijkheden aan op het gebied van technische vaardigheden, veiligheid en certificering, soft skills en persoonlijke ontwikkeling. Dit omvat zowel verplichte certificaten, zoals VCA**, NEN en F-gassen, als trainingen die aansluiten bij individuele behoeften, vastgesteld tijdens jaarlijkse gesprekken of ontwikkelgesprekken.

Binnen de organisatie hanteren wij geen vast opleidingsbudget. In plaats daarvan wordt maatwerk toegepast per medewerker. Bij langdurige opleidingstrajecten of studies buiten de functievereisten wordt een studieovereenkomst opgesteld.

Daarnaast stellen wij jaarlijks een aantal plekken beschikbaar voor de beroepsbegeleidende leerweg (BBL). Het aantal beschikbare plekken is afhankelijk van het aanbod vanuit de opleidingsinstellingen en van het aantal collega's dat zich verder wil ontwikkelen of specialiseren binnen een bepaalde discipline.

Materiële risico's en kans

Beperkte opleidingsmogelijkheden en een gebrek aan waardering voor ontwikkeling kunnen leiden tot het vertrek van medewerkers. Door de centralisatie van beroepsopleidingen wordt lokaal opleiden bovendien lastiger, wat niet alleen de opleidingskosten verhoogt, maar ook de kans vergroot dat talent buiten onze regio aan het werk gaat. Tegelijkertijd biedt de toenemende focus op duurzaam bouwen kansen om nieuwe studenten aan te trekken en de organisatie aantrekkelijker te positioneren als werkgever.

Maatregelen, middelen en actieplannen

De organisatie onderzoekt momenteel mogelijkheden om de wervingsstrategie aan te passen ten behoeve van het aantrekken van nieuw talent. Daarnaast worden methoden ontwikkeld om de effectiviteit van opleidingen te evalueren en de begeleiding binnen BBL-trajecten verder te optimaliseren. Ook wordt er gewerkt aan de ontwikkeling van een opleidingsbeleid voor 2025, met als doel scholing en professionele groei beter te ondersteunen. Tot slot bevorderen we loopbaanontwikkeling door interne mobiliteit en doorgroeimogelijkheden te faciliteren, zowel binnen het eigen vakgebied als richting functies buiten het huidige werkgebied. Indien nodig worden daarbij assessments ingezet om medewerkers gericht te ondersteunen in hun ontwikkeling.

PROCESSEN OM MET EIGEN WERKNEMERS EN VERTEGENWOORDIGERS TE OVERLEGGEN 51-2

Ondernemingsraad

De ondernemingsraad (OR) van Van Dam Groep vervult een belangrijke rol in werknemersmedezeggenschap. De OR heeft advies- en instemmingsrechten bij bedrijfsbesluiten, bevordert



overleg, goede arbeidsomstandigheden en naleving van arbeidsvoorwaarden. Regelmatig overleg met de directie en commissies zoals de ziekteverzuimcommissie, functiewaarderingscommissie, vitaliteitscommissie en werkkledingcommissie zorgen voor de juiste afstemming. De vergaderfrequentie varieert per commissie. Het jaarverslag van de OR biedt verantwoording en transparantie.

Daarnaast overleggen de directie en OR tijdens bijeenkomsten over actuele ontwikkelingen en toekomstplannen. Veel onderwerpen worden gezamenlijk uitgewerkt, van ontwikkelfase tot en met het geven van akkoord op beleid, zoals de klokkenluidersregeling, sociaal beleid en arbeidsvoorwaarden.

Dialog

Voor de uitvoering van ons beleid werken we samen met diverse stakeholders, zoals vakbonden, brancheorganisaties, (vak)opleidingen, werknemers, de directie en de familie Van Dam. Overleg met stakeholders vindt plaats via:

- Maandelijks overleg OR en directie
- Reguliere werkoverleggen en persoonlijke gesprekken op verschillende niveaus
- Jaar- of ontwikkelgesprekken met medewerkers
- In- en externe audits ten behoeve van certificeringsregelingen
- Periodieke gesprekken met arbodienstverlener
- Diverse initiatieven en klankbordgroepen die energietransitie en opleidingsvraagstukken bespreken.

PROCESSEN VOOR HERSTEL VAN NEGATIEVE IMPACT EN KANALEN VOOR EIGEN PERSONEEL OM ZORGEN KENBAAR TE MAKEN S1-3

Wij voorzien in processen om negatieve impact te herstellen en te controleren of herstel hiervan effectief is. Dit doen we door:

Opgvolging RI&E

Het herstelproces van negatieve impact die uit de RI&E naar voren komt, omvat het identificeren van risico's, het opstellen van een actieplan, de implementatie van maatregelen, en de daaropvolgende monitoring en evaluatie. Risico's zoals psychosociale arbeidsbelasting en onveilige arbeidsomstandigheden worden hierbij gericht aangepakt met concrete verbetermaatregelen. De voortgang van deze acties wordt jaarlijks gerapporteerd in het KAM-jaarverslag en gecontroleerd door de Arbo-commissie van de ondernemingsraad (OR). Indien maatregelen niet effectief blijken, kunnen discrepanties en knelpunten worden gemeld via vertrouwenspersonen, leidinggevendenden, de klokkenluidersregeling of de OR. De OR kan op basis hiervan correctieve acties ondernemen.

Preventie van ongevallen

Binnen Van Dam Groep maken we gebruik van het VGM-beheerssysteem conform VCA. Er zijn procedures ingericht om te voldoen aan de vereisten voor melding, registratie en onderzoek van VGM-incidenten, inclusief ongevallen. Deze procedures zijn vastgelegd in ons KAM-managementsysteem. (Bijna-)ongevallen worden geregistreerd in het ERP-systeem, waarna de opvolging wordt geborgd. Preventie vindt plaats door middel van onderzoek naar incidenten, het uitvoeren van de bedrijfsbrede RI&E en het treffen van preventieve maatregelen, zoals de Last Minute Risico Analyse (LMRA) en het beleid rondom persoonlijke beschermingsmiddelen. Daarnaast organiseren we periodieke toolbox-meetings om het veiligheidsbewustzijn te vergroten en ongevallen te voorkomen.

Integriteit en discriminatie

Van Dam Groep heeft protocollen en richtlijnen opgesteld met betrekking tot integriteit, discriminatie en (vermoedens van) misstanden. Hierin zijn zowel gewenste als ongewenste omgangsvormen beschreven, inclusief gedrag ten aanzien van discriminatie en (seksuele) intimidatie. Met dit beleid streven we naar een organisatie waarin diversiteit wordt gewaardeerd en ieder individu gelijk wordt behandeld, ongeacht geslacht, etniciteit, leeftijd, religie of opvattingen. Het doel is om incidenten te voorkomen of te beperken door medewerkers te informeren over hoe zij dergelijke situaties kunnen herkennen, voorkomen, ermee omgaan en deze afhandelen. Medewerkers worden geïnformeerd over de beschikbare kanalen om zorgen of klachten te melden (zie paragraaf Melden van ongewenst gedrag op pagina 65). Op dit moment zijn er echter nog geen processen ingericht om te controleren of medewerkers daadwerkelijk op de hoogte zijn van en vertrouwen hebben in deze structuren en procedures om hun zorgen of behoeften te uiten en op te lossen.

KENMERKEN VAN DE WERKNEMERS VAN DE ONDERNEMING S1-6 S1-7

Wij maken gebruik van het softwarepakket AFAS en het ERP-systeem 4PS Construct voor het beheer van onze HRM-processen. Deze systemen ondersteunen ons bij uiteenlopende processen, zoals personeelsadministratie, salarisverwerking en verlofbeheer. De HR-afdeling houdt toezicht op wijzigingen binnen het personeelsbestand. Gedurende de rapportageperiode startten wij met 359 medewerkers en eind 2024 waren er 347 medewerkers in dienst. Dit betekent een netto afname van 12 medewerkers. Het gemiddeld aantal medewerkers dat niet in loondienst is maar wel onder het eigen personeel valt, bedroeg 7,75.

Samenstelling personeelsbestand per 1 januari 2024

Gender	Aantal
Man	87%
Vrouw	13%
Overig	0%
Totaal (359)	100%

Gemiddeld aantal (in FTE) in 2024	Vrouw	Man	Overig	Totaal
Aantal werknemers	27,89167	301,3	0	329,1917
Aantal vaste werknemers				303,5917
Aantal tijdelijke werknemers				25,60
Aantal oproepkrachten				

Tabel 3: Samenstelling personeelsbestand, in FTE gemiddeld

TRAINING EN ONTWIKKELING VAN COMPETENTIES S1-13

Tijdens de rapportageperiode zijn er regelmatige prestatie- en loopbaanevaluaties uitgevoerd. Vanwege de informele aard van sommige gesprekken worden niet alle evaluaties gedocumenteerd. Er zijn 210 gespreksverslagen vastgelegd met betrekking tot loopbaan en ontwikkeling, wat neerkomt op een gemiddelde van 60% per medewerker. Opleidings- en ontwikkelingsbehoeften worden besproken in zowel formele als informele gesprekken.

In 2024 hebben 205 medewerkers gezamenlijk 10.462,7 opleidingsuren* geregistreerd, wat overeenkomt met een gemiddelde van 51,03 uur per medewerker. Schipper Installatie bv is hiervan uitgesloten.

Jaar	Aantal medewerkers	Totale opleidingsuren*	gemiddelde uren per medewerker
2024	205	10.462,7	51,03

* Geboekte uren op weekstaten, onder kostendragercode studie. Exclusief Schipper Installatie

Tabel 4: Opleidingsuren 2024

VEILIGHEIDS- EN GEZONDHEIDSMATSTAVEN S1-14

Binnen Van Dam Groep maken wij gebruik van een KAM-managementsysteem dat is ingericht conform geldende wet- en regelgeving en relevante normen. Hierbij worden de specifieke verplichtingen per werkmaatschappij onderscheiden. Een volledig overzicht van onze certificeringen op het gebied van veiligheid, gezondheid en milieu is opgenomen in bijlage 4: Overzicht certificeringen.

In 2024 zijn binnen Van Dam Groep geen sterfgevallen door arbeidsongevallen of beroepsziekten gemeld. Wel zijn er in totaal 19 incidenten geregistreerd die betrekking hebben op bedrijfsongevallen of gevaarlijke situaties. Deze registraties betreffen Installatiebedrijf G. van Dam, Van Dam Technisch Beheer en De Leeuw Installaties. Schipper Installatie heeft nog geen ongevalsregistraties, omdat zij nog niet beschikken over het VGM-beheersysteem VCA*. Voor nadere informatie en de IF-ratio (Ongevallenfrequentie-index) verwijzen wij naar de ongevallenstatistieken per werkmaatschappij in bijlage 5: Ongevallen statistiek.



ZAKELIJK GEDRAG

BELEID TEN AANZIEN VAN ZAKELIJK GEDRAG EN BEDRIJFS CULTUUR G1-1

Binnen Van Dam Groep staat ethiek en integer bestuur centraal in onze activiteiten.

Wij streven ernaar niet alleen te voldoen aan de wettelijke eisen, maar ook om eerlijkheid, transparantie en verantwoord gedrag actief te bevorderen. Dit betekent dat alle medewerkers, van management tot werkvloer, zich inzetten voor een open en betrouwbare organisatiecultuur. Wij erkennen het cruciale belang van het vertrouwen van onze stakeholders en het creëren van een sociaal en veilig werkklimaat. Daarom bieden wij duidelijke richtlijnen voor zakelijk gedrag, gericht op het voorkomen van ongewenst gedrag, misstanden en belangenconflicten. Meldingen van dergelijke situaties worden zorgvuldig onderzocht en opgevolgd.

Kernwaarden en bedrijfscultuur

Onze kernwaarden (zie pagina 13) vormen het DNA van onze organisatie en dienen als kompas voor besluitvorming in alle zakelijke contexten. De waarden waarvoor wij staan en die wij actief uitdragen zijn: verantwoordelijkheid, kwaliteit, betrouwbaarheid en ondernemerschap.

Van Dam Groep kenmerkt zich door een taak- en persoonsgerichte cultuur, gedreven door traditie, loyaliteit en betrokkenheid. Onze leidinggevenden geven het goede voorbeeld en stimuleren en motiveren medewerkers. Zo creëren wij een open en eerlijke werkomgeving waarin de kans op misstanden en onregelmatigheden tot een minimum wordt beperkt.

Impact bedrijfscultuur

Onze sociale bedrijfswaarden stimuleren lange dienstverbanden, een open-deurenbeleid en sterke relaties, maar vereisen ook een balans tussen sociabiliteit en duidelijke grenzen voor duurzame organisatorische groei. De kern van deze materiële impact behouden, ligt in het structureel en consistent integreren van cultuur in alle aspecten van het bedrijf. Wij bevorderen en behouden deze positieve impact door richtlijnen en protocollen op te stellen en onze cultuur te versterken. Vanaf de onboarding, maar ook gedurende het dienstverband besteden we aandacht aan het benadrukken van de organisatiewaarden en organiseren we teambuildingdagen, sportactiviteiten en traditionele uitjes om de saamhorigheid te bevorderen. Medewerkerstevredenheid wordt niet periodiek gemeten binnen elke werkmaatschappij. De evaluatie van de bedrijfscultuur gebeurt via feedbacksessies, enquêtes, leiderschapstrainingen en jaargesprekken. We oriënteren ons op de mogelijkheden om dit te borgen.

Gedragsregels en (diverse) protocollen

In ons personeelshandboek, dat integraal onderdeel is van de arbeidsovereenkomst, staan de rechten, plichten en regels met betrekking tot de werkomgeving centraal. Het bevat gedragsregels en protocollen voor zowel gewenste als ongewenste omgangsvormen, inclusief maatregelen als er sprake is van overtredingen. Daarnaast zijn er protocollen voor het gebruik van ICT-apparatuur en voorzieningen, een privacyverklaring conform de Algemene Verordening Gegevensbescherming (AVG) en richtlijnen voor dataveiligheid. Dit vormt de basis voor een transparante en ethische omgang met data. Wijzigingen in het personeelshandboek worden, in overleg met de eindverantwoordelijke en directie, door de afdeling HR gepubliceerd op het intranet. Evaluatie van de gedragsregels en protocollen vindt plaats op basis van behoefte.

Kwaliteit Arbo Milieu

Ons KAM-beleid (Kwaliteit, Arbo en Milieu) speelt een essentiële rol in het bevorderen van professioneel gedrag bij medewerkers. Het biedt duidelijke richtlijnen om hoge kwaliteitsnormen te waarborgen, veilig en gezond te werken, en milieuregels na te leven. Dit beleid is vastgelegd in het personeelshandboek en het KAM-managementsysteem en stimuleert een verantwoordelijke houding, met continue betrokkenheid en feedback van medewerkers voor het verbeteren van bedrijfsprocessen. Naleving van wet- en regelgeving, evenals het voldoen aan klantbehoeften en -verwachtingen, staat hierbij centraal. Voor 2025 is het plan om het Veiligheids- en Gezondheidsbeleid (V&G) verder te ontwikkelen, het VGM-bewustzijn en gedrag te versterken binnen interne processen, bij inleners en onderaannemers, en eigenaarschap te bevorderen. Uit de door Installatiebedrijf G. van Dam behaalde certificering van de Safety Culture Ladder, trede 3 (behaald in juli 2024) kwam dit ook als verbeterpunt naar voren.

Melden van ongewenst gedrag

Medewerkers kunnen met zorgen of vermoedens van misstanden altijd terecht bij hun leidinggevende, de afdeling HR of bij een van onze interne of externe vertrouwenspersonen die hiervoor speciaal zijn opgeleid. Op het intranet en in het personeelshandboek staan de contactgegevens vermeld voor het (anoniem) melden van dergelijke kwesties.

Vertrouwenspersonen registreren en evalueren jaarlijks de gevoerde gesprekken en rapporteren hierover geanonimiseerd en zonder inhoudelijke details aan HR en directie. Onze meldkanalen zijn ingericht conform de klokkenluidersregeling, die in het tweede kwartaal van 2025 wordt geïmplementeerd. Deze regeling wordt beschikbaar gesteld op het intranet en de website van Van Dam Groep en biedt bescherming aan zowel interne als externe melders bij een vermoeden van een misstand.

In 2024 zijn er twee meldingen geregistreerd. HR en de vertrouwenspersonen zijn opgeleid om dergelijke situaties zorgvuldig te behandelen. Leidinggevenden hebben hiervoor nog geen specifieke opleiding gevolgd. Dit wordt in 2025 verder uitgewerkt.

Samenwerkingsverbanden met opleidingsinstellingen

Er bestaat een risico dat opleidingen niet langer aansluiten bij de praktijk in de bouw- en installatiesector, wat op lange termijn grote gevolgen kan hebben gezien de toenemende vraag naar goed opgeleid personeel. Tegelijkertijd biedt dit kansen om samenwerkingsverbanden met opleidingsinstellingen te versterken. Hoewel er momenteel geen actief beleid is om deze materiële risico's en kansen structureel te beheren, stellen wij wel mensen en middelen beschikbaar om techniek actief te promoten. Dit doen we onder andere door het geven van gastlessen en door het organiseren van bedrijfsbezoeken en techniekdagen. Hiermee dragen we bij aan zowel de instroom van nieuw talent als de zichtbaarheid van onze organisatie. Daarnaast is per september 2024 een opleidingscoördinator aangesteld om opleidingstrajecten effectief te coördineren.

BEHEER VAN RELATIES MET LEVERANCIERS EN BETALINGSPRAKTIJKEN G1-2 G1-6

Bij de selectie van onderaannemers controleren wij op WKA-gegevens, kwaliteits- en veiligheidscertificeringen zoals VCA, VCU en InstallQ., en inschrijving bij de Kamer van Koophandel. Samenwerking met uitzendbureaus en detacheerders vindt uitsluitend plaats indien zij beschikken over het SNA-keurmerk, dat waarborgt dat zij voldoen aan wet- en regelgeving rondom loonbetaling, arbeidswetten, belastingafdracht en het voorkomen van arbeidsuitbuiting. Milieucriteria worden momenteel alleen gehanteerd indien de opdrachtgever dit vereist.

Na selectie streven wij naar langdurige samenwerkingen door regelmatig contact te onderhouden via Hoofd Inkoop. Tijdens deze gesprekken worden onder meer afspraken gemaakt over kortingen, inkoopbonussen, leveranciersprestaties en nieuwe trends en ontwikkelingen. Er vindt geen periodieke leveranciersbeoordeling plaats; beoordelingen zijn gebaseerd op subjectieve waarnemingen van project- en serviceteams. Beoordelingsformulieren omvatten aspecten zoals klantvriendelijkheid, planning en levertijd, tijdige en volledige facturatie inclusief rapportage, en arbo- en milieuaspecten. Voor deze beoordelingen zijn echter geen vooraf vastgestelde prestatie-indicatoren opgesteld.

Betalingspraktijken

Van Dam Groep hanteert een standaard betalingstermijn van 30 dagen voor alle leveranciers, met de mogelijkheid om binnen 14 dagen betaald te worden tegen 2% korting. Maandelijks wordt een liquiditeitsbeoordeling uitgevoerd om betalingsrisico's tijdig te signaleren. Gesprekken over betalingsachterstanden komen zelden voor en er zijn geen juridische procedures geweest wegens betalingsachterstanden. Kwetsbare leveranciers worden indien nodig eerder betaald op basis van vertrouwen.

Percentage betalingen afgestemd op betalingstermijnen

Samenvattend was 72,9% van de betalingscondities 'betaling binnen 14 dagen'; 26,9% 'betaling binnen 14 dagen met 2% korting'; en 0,2% week af van de standaardcondities. De gemiddelde betalingstermijn bedroeg 18,39 dagen (zie tabel 5: Gemiddelde betalingstermijn in 2024).

Categorie	Aantal facturen	Percentage	Gemiddelde betalingstermijn in dagen
14 dagen	36.769	72,9%	514.766
30 dagen	13.594	26,9%	407.820
45 dagen	5	0,0%	225
60 dagen	86	0,2%	5.160
Totaal	50.454	100,0%	927.971

Gemiddelde betalingstermijn is 18,39 dagen.

*Schipper Installatie is niet meegenomen in deze tabel

Tabel 5: Gemiddelde betalingstermijn in 2024

PREVENTIE EN OPSPORING VAN INCIDENTEN, CORRUPTIE EN OMKOPING G1-3

Momenteel beschikt Van Dam Groep niet over een beleid ten aanzien van corruptie en omkoping, en zijn er geen specifieke procedures ingericht om dergelijke incidenten te voorkomen of op te sporen. Het risico op corruptie en omkoping wordt als klein ingeschat, mede doordat Van Dam Groep uitsluitend nationaal opereert en geen activiteiten over landsgrenzen heen uitvoert. Om die reden zijn er op dit moment geen plannen om hiervoor een afzonderlijk beleid te ontwikkelen. Onze kernwaarde 'betrouwbaarheid' vormt echter de ruggengraat van onze organisatie en stimuleert medewerkers om integer en transparant te handelen. Desondanks hanteren wij de onderstaande maatregelen ter beperking van eventuele risico's:

- Identificatie van functionarissen die bloot staan aan corruptie- en omkopingsrisico's
- Toepassen van functiescheiding, waarbij kritische handelingen altijd onder het 'vier-ogen' principe vallen
- Fraude- en risicoanalyse door accountant
- Relatiegeschenken van leveranciers worden via PV beschikbaar gesteld aan medewerkers
- Vastlegging en interne controle van inkoopafspraken door meerdere medewerkers

De afgelopen jaren zijn 0 incidenten aan het licht gekomen waarbij er sprake was van corruptie of omkoping.

BIJLAGES

Bijlage 1 Lijst met ESRS-rapportage-eisen

Rapportage-eis	Beschrijving	Secties	Paginanummers
ESRS 2			
BP-1	Algemene grondslag en reikwijdte voor opstellen duurzaamheidsverslag	Algemene grondslag en reikwijdte voor opstellen duurzaamheidsverslag; Op weg naar CSRD	18-19
BP-2	Specifieke omstandigheden en definities	Rapportage over specifieke omstandigheden	22
GOV-1	Rol bestuurs-, leidinggevende en toezichhoudende organen	Organisatiestructuur; Rol bestuurs-, leidinggevende en toezichhoudende organen;	23-24
GOV-2	Informatie verschaft aan en omgang met duurzaamheidsthema's	Informatie verstrekt aan en omgang met duurzaamheidsthema's door de bestuurlijke, leidinggevende en toezichhoudende organen	25
GOV -3	Integratie van duurzaamheidsprestaties in beloningsregelingen	Integratie van duurzaamheidsprestaties in beloningsregelingen	25
GOV-4	Due diligence	Due diligenceverklaring	25
GOV-5	Risicobeheersing en interne controles voor duurzaamheidsrapportage	Risicobeheersing en interne controles voor duurzaamheidsrapportage	25-26
SBM-1	Strategie, businessmodel en waardeketen	Waardeketen; De verschillende stappen in onze brede waardeketen; Hoe creëren wij waarde?; Waardecreatiemodel	27-33
SBM-2	Belangen en opvattingen van stakeholders	Onze stakeholders	34-37
SBM-3	Materiële impacts, risico's en kansen en de wisselwerking daarvan met strategie en businessmodel	Materiële impacts, risico's en kansen en de wisselwerking daarvan met strategie en businessmodel; Dubbele materialiteitsmatrix	40-41
IRO-1	Beschrijving van processen om materiële impacts, risico's en kansen in kaart te brengen en te analyseren	Beschrijving van processen om materiële impacts, risico's en kansen in kaart te brengen en te analyseren	38-39
IRO-2	Rapportage-eisen in ESRS opgenomen in de duurzaamheidsverklaring	Beschrijving van processen om materiële impacts, risico's en kansen in kaart te brengen en te analyseren; Bijlage 1 Lijst met ESRS-rapportage-eisen	38-39; 68-69
MDR-P	Beleid aangenomen voor het managen van materiële duurzaamheidsthema's	Rol bestuurs-, leidinggevende en toezichhoudende organen; Toekomstplannen; ESRS E5 Circulariteit; ESRS S1 Eigen personeel; Beleid ten aanzien van zakelijk gedrag en bedrijfscultuur	24; 46; 48; 52-58; 64-65
MDR-A	Maatregelen en middelen wat betreft materiële duurzaamheidsthema's	Energieverbruik en energiemix; Materiaalinstromen en materiaaluitstromen; Baanzekerheid, Veiligheid en Gezondheid, Sociale dialoog, Opleiding en ontwikkeling (maatregelen, middelen en actieplannen); ESRS G1 Zakelijk gedrag	43-44; 48-51; 52-58; 64-67

Rapportage-eis	Beschrijving	Secties	Paginanummers
ESRS E1			
E1-3	Maatregelen en middelen wat betreft beleid ten aanzien van klimaatverandering	Energiegebruik en energiemix	43-44
E1-5	Energiegebruik en energiemix	Energiegebruik en energiemix	43-45
E1-6	Bruto scope 1- en 2-emissies en totale broeikasgasemissies	Bruto scope 1- en 2-emissies en totale broeikasgasemissies	45

ESRS S1			
S1-1	Beleid ten aanzien van eigen personeel	ESRS S1 Eigen personeel: Baanzekerheid, Veiligheid en Gezondheid, Sociale dialoog, Opleiding en ontwikkeling	52-58
S1-2	Processen om met eigen werknemers en werknemersvertegenwoordigers te overleggen over impacts	Processen om met eigen werknemers en werknemersvertegenwoordigers te overleggen	58-59
S1-3	Herstelprocessen voor negatieve impacts en kanalen voor eigen werknemers om zorgen kenbaar te maken	Herstelprocessen voor negatieve impacts en kanalen voor eigen werknemers om zorgen kenbaar te maken	60
S1-6	Kenmerken van de werknemers van de onderneming	Kenmerken van de werknemers van de onderneming	61
S1-7	Kenmerken van medewerkers niet in loondienst onder het eigen personeel van de onderneming	Kenmerken van de werknemers van de onderneming	61
S1-13	Maatstaven voor opleiding en ontwikkeling van vaardigheden	Training en ontwikkeling van competenties	62
S1-14	Veiligheids- en gezondheidsmaatstaven	Veiligheids- en gezondheidsmaatstaven	62

ESRS E5			
E5-2	Beleid en middelen inzake materiaal gebruik en circulaire economie	Materiaalinstromen; Materiaaluitstromen	48-49
E5-4	Materiaalinstromen	Materiaalinstromen	48
E5-5	Materiaaluitstromen	Materiaaluitstromen	49-51

ESRS G1			
G1-1	Beleid ten aanzien van zakelijk gedrag en bedrijfscultuur	Beleid ten aanzien van zakelijk gedrag en bedrijfscultuur	64-66
G1-2	Beheer van relaties met leveranciers	Beheer van relaties met leveranciers en betalingspraktijken	66
G1-3	Preventie en opsporing van corruptie of omkoping	Preventie en opsporing van incidenten, corruptie en omkoping	67
G1-4	Bevestigde incidenten van corruptie of omkoping	Preventie en opsporing van incidenten, corruptie en omkoping	67
G1-6	Betalingspraktijken	Beheer van relaties met leveranciers en betalingspraktijken	66-67

Stakeholdergroep	Stakeholder	Manier van communicatie	Belang van / Invloed op de stakeholder	Redenering	Invloed van de stakeholder	Redenering
Interne stakeholders	Ondernemingsraad	dialogoog, personeelsblad, mail	hoog	Bieden van continuïteit, baanzekerheid, tevreden personeel, uniforme afspraken	hoog	De OR stem namens personeel, en heeft het adviesrecht, het instemmingsrecht, het initiatiefrecht en het informatierecht
Interne stakeholders	Werknemers	dialogoog, personeelsblad, mail, telefonisch	zeer hoog	Boeien Binden Bieden van O&T, continuïteit	hoog	Zonder werknemers geen bestaansrecht
Interne stakeholders	DGA's	dialogoog, besprekingen, personeelsblad, mail, telefonisch	zeer hoog	Uitvoeren van de opgegeven strategische, tactische opdrachten binnen de opgedragen kaders	zeer hoog	Aansturen van strategische- en tactische besluitvormingsproces en geven van richting op de lange termijn.
Interne stakeholders	Managers	dialogoog, mail, besprekingen, telefonisch	hoog	Uitvoeren van de opgegeven tactische, operationele opdrachten binnen de opgedragen kaders	hoog	Invulling geven aan bedrijfscultuur, invulling geven aan continuïteit, invulling geven aan bestaansrecht, beter maken van medewerkers
Externe stakeholders	Klanten (nieuw)bouw	dialogoog, mail, besprekingen, website, socials, monoloog, telefonisch	hoog	Bieden van klantvriendelijkheid, oplossend vermogen, bieden van maatwerk, uitbrengen van (duurzaam) advies	hoog	Bepalen van uitvoeringseisen, kwaliteit, bieden van continuïteit
Externe stakeholders	Klanten service & onderhoud	dialogoog, mail, besprekingen, website, socials, monoloog, telefonisch	hoog	Bieden van klantvriendelijkheid, oplossend vermogen, bieden van maatwerk, uitbrengen van (duurzaam) advies	hoog	Verwachtingen ten aanzien van kwaliteit, bieden van continuïteit
Externe stakeholders	Eindgebruikers	dialogoog, mail, besprekingen, website, telefonisch	hoog	Bieden van klantvriendelijkheid, oplossend vermogen, bieden van maatwerk, uitbrengen van (duurzaam) advies	matig	Verwachtingen ten aanzien van kwaliteit, continuïteit
Externe stakeholders	Leveranciers	dialogoog, mail, besprekingen, website, socials, monoloog, telefonisch	matig	Langdurige relatie, groei, stimuleren van duurzame producten	hoog	Bieden van zekerheid ten aanzien van leveringen tegen acceptabele prijzen, just in time
Externe stakeholders	Uitzendorganisaties / ZZP'ers	dialogoog, mail, besprekingen, website, socials, monoloog, telefonisch	hoog	Controle kwaliteit en naleving wet- en regelgeving, onderhandelingen. Winstmaximalisatie, continuïteit	matig	Leveren van flexibele schil, tijdig, prijs, kwaliteit
Externe stakeholders	Onderaannemers	dialogoog, mail, besprekingen, website, socials, monoloog, telefonisch	hoog	Controle kwaliteit en naleving wet- en regelgeving, onderhandelingen. Winstmaximalisatie, continuïteit	matig	Leveren van flexibele schil, tijdig, prijs, kwaliteit
Externe stakeholders	Accountant	dialogoog, mail, besprekingen, website, socials, monoloog, telefonisch	laag	Rechtmatigheid van inkomsten en uitgaven	zeer hoog	Rechtmatigheid van inkomsten en uitgaven
Externe stakeholders	Raad van Advies	dialogoog, mail, besprekingen, telefonisch	laag	Brengen advies uit bij vraagstukken obv specifieke kennis en kunde	hoog	Adviserende rol bij onbeantwoorde vraagstukken

Stakeholdergroep	Stakeholder	Manier van communicatie	Belang van / Invloed op de stakeholder	Redenering	Invloed van de stakeholder	Redenering
Externe stakeholders	Pers en Media	dialogoog, monoloog, mail, website, socials, telefonisch	laag	Brengen van nieuws, winstmaximalisatie	laag	Uitbrengen van nieuws
Externe stakeholders	Concurrentie	dialogoog, website, socials	matig	Verkoopprijsbepaling, aanbieden in concurrentie, informatie	matig	Verkoopprijsbepaling
Externe stakeholders	Vakbonden	Werkgeversoverleg, brancheorganisatie	matig	Sociale dialoog	zeer hoog	Bepaling wet- en regelgeving, mogelijkheid tot uitroepen staking
Interface stakeholders	Lokale overheid	dialogoog, monoloog, mail, website, socials, telefonisch	matig	Bieden van werkgelegenheid	matig	Bijdragen aan goede voorzieningen, niet zijnde klant
Interface stakeholders	Scholen en Opleidingen	dialogoog, monoloog, mail, website, socials, telefonisch	hoog	Bieden van stageplekken, sparren over opleidingsonderwerpen.	hoog	Opleveren van gekwalificeerde jongeren aan de arbeidsmarkt
Interface stakeholders	Brancheorganisatie	dialogoog, monoloog, mail, website, socials, telefonisch	zeer hoog	Inzetten voor een vitale marktpositie voor haar leden door kennis te vergroten en te delen, door ondernemerschap, samenwerking door co-creatie	matig	Branche afspraken, stem richting landelijke overheid, aanspreekpunt voor de gehele branche
Interface stakeholders	Rijksoverheid	Monoloog, mail	laag	Enkel invloed via brancheorganisatie om klimaatdoelstellingen te behalen	zeer hoog	Veel invloed door te voldoen aan wet- en regelgeving/ subsidies
Stille stakeholders	Natuur	duurzaam handelen	zeer hoog	Beperken van emissies door duurzame producten en diensten te realiseren	hoog	Natuur heeft grote invloed op ons, beschermen biodiversiteit, droogte, stikstof depositie

	Laag	Matig	Hoog	Zeer hoog
	Beïnvloeders		Sleutelfiguur	
Zeer hoog	Rijksoverheid	Vakbonden		DGA's
Hoog	Raad van Advies	Leveranciers	Ondernemingsraad	Werknemers
			Managers	Natuur
			Klanten (nieuw)bouw	
			Klanten service & onderhoud	
			Scholen en Opleidingen	
Matig	Toeschouwer		Geïnteresseerde	
	Kamer van Koop-handel	Concurrentie	Eindgebruikers	Brancheorganisatie
		Lokale overheid	Uitzendorganisaties / ZZZP'ers	
			Onderaannemers	
Laag	Pers en Media			Accountant
	Burgers en Maatschappij			

Thema	Milieugegeven	Invulwaarde	Eenheid	Rekenwaarde	Rekeneenheid	Bron	Opmerking
Elektriciteit	Zelf opgewekte zonnestroom (PV)	0	kWh			Enecozakelijk factuur	Definitief / Meegenomen bij Zakelijk verkeer
Elektriciteit	Teruggeleverde stroom (uit PV of Wind)	81.245	teruggeleverde kWh	-81.245	teruggeleverde kWh	Ecoreflect	Definitief
Elektriciteit	Ingekochte elektriciteit	265.536	kWh			Enecozakelijk factuur	Definitief
Elektriciteit	Waarvan groene stroom uit biomassa	0	kWh			Enecozakelijk factuur	Definitief
Elektriciteit	Waarvan groene stroom uit windkracht	0	kWh			Enecozakelijk factuur	Definitief
Elektriciteit	Waarvan groene stroom uit waterkracht	0	kWh			Enecozakelijk factuur	Definitief
Elektriciteit	Waarvan groene stroom uit zonne-energie	0	kWh			Enecozakelijk factuur	Definitief
Brandstof & warmte	Aardgas voor verwarming	37.174	m3	37.174	m3	Enecozakelijk factuur	Definitief
Water & afvalwater	Drinkwater	641	m3			Vitens factuur	Definitief (2023 nov. - 2024 nov.)
Water & afvalwater	Afvalwater	641	m3 huishoudelijk	14,7	m3 huishoudelijk	Vitens factuur	Definitief (2023 nov. - 2024 nov.)
Emissies	Koudemiddel - R32	1	kg			Rapport online	Definitief
Emissies	Koudemiddel - R410a	0	kg			Rapport online	Definitief
Bedrijfsafval	Papier en karton	17.160	kg			Knol recycling - Gewicht opgevraagd	Definitief
Bedrijfsafval	Papier - Vertrouwelijk	178	kg			Bolt - factuur weging	Definitief
Bedrijfsafval	Kunststof zacht - schoon folie	210	kg			Ten Brinke factuur weging	Definitief
Bedrijfsafval	Kunststof - EPS (Piepschuim)	16.800	liter	210	m3	Ten Brinke factuur weging	Definitief
Bedrijfsafval	Elektronica afval	90	kg				Schatting IT/Magazijn
Bedrijfsafval	Hout - A	10.800	kg			Ten Brinke factuur weging	Definitief
Bedrijfsafval	Pallets	13.900	kg			Factuur weging	Definitief

Thema	Milieugegeven	Invulwaarde	Eenheid	Rekenwaarde	Rekeneenheid	Bron	Opmerking
Bedrijfsafval	Metalen - ferro	9.310	kg			Van Engelen - factuur weging	Definitief
Bedrijfsafval	Ongesorteerd bouw- en sloopafval	4,52	ton	4.520	kg	Ten Brinke - factuur weging	Definitief
Bedrijfsafval	RestafvalLL	39.920	kg			Ten Brinke - factuur weging	Definitief
Bedrijfsafval	Tonercartridges	11	kg				Schatting IT
Gevaarlijk afval	Accu's	80	kg				Schatting Magazijn
Gevaarlijk afval	Oliehoudend afval divers	50	liter	42,5	kg		Schatting Magazijn
Gevaarlijk afval	Batterijen	80	kg				Schatting Magazijn
Gevaarlijk afval	KGA / klein gevaarlijk afval	56	kg			Gemeente factuur - factuur weging	Definitief
Gevaarlijk afval	TL-buizen / hogedruklampen / spaarlampen	240	kg				Schatting Magazijn
Woon-werkverkeer	Openbaar vervoer mix	16.200	personenkm	16.200	personenkm	Werkgebonden personen-mobiliteit onderzoek	Definitief (excl. Rosmalen)
Woon-werkverkeer	Fiets en lopen	93.000	km			Werkgebonden personen-mobiliteit onderzoek	Definitief (excl. Rosmalen)
Woon-werkverkeer	Personenwagen (km)	678.000	km			Werkgebonden personen-mobiliteit onderzoek	Definitief (excl. Rosmalen)
Zakelijk verkeer	Elektrische auto's laadpas (grijze stroom)	85.600	km (6 km/kWh)	14.267	kWh	Werkgebonden personen-mobiliteit onderzoek	Definitief (excl. Rosmalen)
Zakelijk verkeer	Personenwagen in km (scope 1)	297.000	km			Werkgebonden personen-mobiliteit onderzoek	Definitief (excl. Rosmalen)
Zakelijk verkeer	Bestelwagen in km (scope 1)	2.630.000	km			Webfleet data	Webfleet (excl. Rosmalen)
Zakelijk verkeer	Elektrische auto's (laden op de zaak)	101.040	kWh			Ecoreflect	Definitief
Zakelijk verkeer	...waarvan op groene stroom uit zon of wind (NL)	101.040	kWh			Ecoreflect	Definitief

Certificaten Installatiebedrijf G. Van Dam	Omschrijving
Procescertificaat InstallIQ BRL 6000 delen 1 t/m 8	Ontwerpen en installeren van gas,- water- en elektro-technische installaties
Procescertificaat InstallIQ BRL 6000 deel 21	Ontwerpen en installeren van bodemenergiesystemen van individuele woningen, woongebouwen en/of utiliteitsgebouwen
Procescertificaat InstallIQ BRL 6000 deel 25	Werkzaamheden aan gebouwgebonden gasverbrandingstoestellen, verbrandingsluchttoevoer- en rookgas-afvoervoorzieningen
Certificaat F-gassen voor ondernemingen	
Productcertificaat Installeren Brandmeld- en Ontruimings-alarminstallaties	
Productcertificaat Leveren Ontruimingsalarminstallaties	
Productcertificaat Leveren Brandmeldinstallaties	
Certificaat VGM-beheerssysteem VCA**	Veiligheid, gezondheid en milieu
Certificaat Safety Culture Ladder Original Trede 3	
InstallIQ bewijs van inschrijving	
Certificaat Erkend leerbedrijf	
Certificaat Erkend praktijkopleidingscentrum	

Certificaten Van Dam Technisch Beheer	Omschrijving
Procescertificaat InstallIQ BRL 6000 deel 21 subdeel 3 en 6	Beheren van bodemenergiesystemen van individuele woningen, woongebouwen en/of utiliteitsgebouwen
Procescertificaat InstallIQ BRL 6000 deel 25	Werkzaamheden aan gebouwgebonden gasverbrandingstoestellen, verbrandingsluchttoevoer- en rookgas-afvoervoorzieningen
Certificaat Scios scope 1	Periodieke inspecties en onderhoud aan stookinstallaties
Certificaat Scios scope 7a	Eerste Bijzondere Inspectie en periodieke inspecties aan brandstofleidingen
Certificaat F-gassen voor ondernemingen	
Kwaliteitslabel erkend specialist klimaatbeheersing NVKL	
Dienstcertificaat Onderhoud Brandmeldinstallaties	
Dienstcertificaat Onderhoud Ontruimingsalarminstallaties	
Productcertificaat Borg-E	Leveren alarminstallaties (inbraak)
Certificaat VGM-beheerssysteem VCA**	Veiligheid, gezondheid en milieu
InstallIQ bewijs van inschrijving	
Certificaat Erkend leerbedrijf	
Certificaat Erkend leerbedrijf Rosmalen	
Certificaat Erkend praktijkopleidingscentrum	

Certificaten De Leeuw	Omschrijving
Procescertificaat InstallQ BRL 6000	Delen 1, 2, 4, 7 en 8 ontwerpen en installeren van gas-, water- en elektrotechnische installaties
Procescertificaat InstallQ BRL 6000-25	Werkzaamheden aan gebouwgebonden gasverbrandingstoestellen, verbrandingsluchttoevoorzieningen en rookgasafvoorzieningen
Certificaat BRL 100	Certificaat F-gassen voor ondernemingen
VGM-beheerssysteem VCA*	Veiligheid, gezondheid en milieu
InstallQ bewijs van inschrijving 2024	
Certificaat Erkend leerbedrijf	
Bewijs van deelname MBO metaal-, elektro en installatietechniek: begeleiden en beoordelen	

Certificaten Schipper Installaties	Omschrijving
Procescertificaat InstallQ BRL 6000-25	Werkzaamheden aan gebouwgebonden gasverbrandingstoestellen, verbrandingsluchttoevoorzieningen en rookgasafvoorzieningen

Ongevallen statistiek Installatiebedrijf g van dam bv	Jaar 2020	Jaar 2021	Jaar 2022	Jaar 2023	Jaar 2024
Aantal werknemers (incl. tijdelijke medewerkers)	348	286	285	264	268
Aantal gewerkte uren	557.052	457.433	455.730	422.340	429.220
Aantal bedrijfsongevallen met verzuim	5	1	1	4	8
Aantal bedrijfsongevallen met dodelijke afloop	0	0	0	0	0
Totaal aantal (bijna)bedrijfsongevallen	9	8	7	9	17
Aantal werkdagen verzuim	49	23	5	71	32
Frequentie (IF)*	8,9	2.2	2.2	9.4	18.6

Ongevallen statistiek Van dam technisch beheer bv	Jaar 2020	Jaar 2021	Jaar 2022	Jaar 2023	Jaar 2024
Aantal werknemers (incl. tijdelijke medewerkers)	65	64	69	63	61,5
Aantal gewerkte uren	103.800	102.744	110.843	100.917	98.356
Aantal bedrijfsongevallen met verzuim	0	2	1	0	1
Aantal bedrijfsongevallen met dodelijke afloop	0	0	0	0	0
Totaal aantal bedrijfsongevallen	1	3	4	1	1
Aantal werkdagen verzuim	0	22	6	0	0
Frequentie (IF)*	0	19,5	9	0	10.2

Ongevallen statistiek De Leeuw installaties bv	Jaar 2020	Jaar 2021	Jaar 2022	Jaar 2023	Jaar 2024
Aantal werknemers (incl. inleenkrachten)	+/- 40	+/- 55	+/- 55	+/- 60	+/- 60
Aantal gewerkte uren	74030	72461	72786	87043	86753
Ongevallen met verzuim van 1 dag tot minder dan 15 dagen	0	0	0	0	0
Ongevallen met verzuim van 15 dagen of meer als ook blijvende arbeidsongeschikt	0	1	1	1	1
Ongevallen met dodelijke afloop (binnen 30 dagen overlijden na een onafgebroken verzuim aansluitend aan het ongeval, indien de doodsoorzaak mede is gelegen in het opgelopen letsel)	0	0	0	0	0
Aantal werkdagen verzuim	0	97	39	26	27
Frequentie (IF)*	0,0	13,8	13,7	11,5	11,5

* IF is het aantal ongevallen met verzuim x 1.000.000/ aantal gewerkte uren