



Alt det vi står på

Potentialekatalog for kunst og
læring i Geopark Vestjylland



Empathic Environments

Nis Rømer / Hele Landet / Empathic Environments

Hele Landet Sociale
arkitekter

Indhold

01

Indledning s. 3

02

Baggrund s. 7

03

Målgrupper s. 9

04

Temaer s. 11

05

Steder og potentialer s. 13

06

Næste skridt s. 27

© Søren Raarup
Bovbjerg Fyr



01

Indledning

Forord

Vi skaber demokrati sammen

Med projektet *Alt det vi står på* ønsker den danske UNESCO-nationalkommission at belyse, hvordan kunsten kan spille en aktiv rolle i UNESCOs arbejde med læring, bæredygtighed og formidling – med Geopark Vestjylland som case.

Ved at bede kunstnere, arkitekter og kuratorer om at kaste et nysgerrigt blik på geoparkens steder, fællesskaber og geologi, åbner vi et eksperimenterende rum, hvor geoparkernes potentialer og samtidsrelevans kan udfoldes. Det der foregår under jordens og havets overflade er ofte usynligt eller svært tilgængeligt. Her kan kunsten spille en særlig rolle i at gøre jordlagene begribelige og nærværende som grundlag for vores liv.

Vi håber, at arbejdet også kan inspirere og styrke alle de mange UNESCO-aktiviteter i Danmark: verdensmålskoler, verdensarvssteder, geoparker, biosfæreområder, lærende og kreative byer og meget mere.

Vi kan ikke skabe omstilling uden dannelse. *Alt det vi står på* handler også om de værdier, UNESCO bygger på: beskyttelsen af vores fælles kulturarv, uddannelse og bæredygtig udvikling. Læs mere om UNESCO og UNESCOs strategi 2025-28: Vi skaber demokrati sammen.

*Christine Antorini,
Forperson for den danske
UNESCO-nationalkommission*

Forord fra arbejdsgruppen

Under udviklingen af potentialekataloget har arbejdsgruppen været på feltarbejde i geoparken og besøgt en række steder med særlig geologisk, kulturhistorisk eller landskabelig værdi. Stederne har gjort dybt indtryk på os. Vi har mærket den dybe tid. Vi har set, hvordan geologien former vores livsbetingelser og kultur i dag. Vi har også set et landskab, hvor mange af samtidens store dramaer udspiller sig. Det er det stof, god kunst skabes af.

Vi har mødt et stærkt lokalt engagement i landskabet og kulturhistorien. Denne publikation er i høj grad formet af de mennesker, vi har mødt, som har gjort landskaber og steder levende for os. Det er vi dybt taknemmelige for. Eventuelle mangler og udeladelser er alene vores ansvar.

Resultatet er dette potentialekatalog, hvor vi peger på kunstneriske udviklingsmuligheder, der kan bidrage til at realisere geoparkens og UNESCOs strategi. Vi har haft særlig fokus på børn og unge som målgruppe og fremtidige brugere. Kataloget er tænkt som et afsæt for samskabelse og nye samarbejder mellem kunstnere, forskere og lokale aktører – og som en invitation til at realisere potentialerne i fællesskab.

*Stenka Hellfach og Tyra Dokkedahl,
Empathic Environments*

*Sille Askefrø Bjørn og Morten Kirkeby Petersen,
Hele Landet – Sociale Arkitekter*

*Nis Rømer,
Billedkunstner og kurator,
medlem af den danske UNESCO-nationalkommission*

”

UNESCO Global Geoparker er de nye børn i UNESCO-familien. Vi har måske været i tvivl, om vi er set. Det er vi ikke længere. I Geopark Vestjylland blev vi rigtig glade for, at et medlem af kommissionen rakte ud til os for at lære os bedre at kende. Besøget skete på 80-årsdagen for UNESCOs tilblivelse. Vejret kvitterede med det flotteste klare frostvejr en delegation nogensinde er blevet vist rundt i i geoparken. Om det var årsagen til, at der kom et meget inspirerende potentialekatalog ud af besøget, ved jeg ikke, men det har gjort en stor forskel, og vi er allerede i dialog med fonde om at realisere nogle af projekterne. Så hurtigt kan det gå.

”

*Anders Frederik Nicolai Holm,
Leder af Geopark Vestjylland*

Indledning

Alt det vi står på

Vores forhold til jordens mange lag – alt det vi står på – afspejler både fortidens geologiske processer og de samfundsmæssige valg, vi tager i dag. Ved at kigge på jordens "dybe tid" kan vi få et indblik i, hvordan vores liv, klima og landskaber har udviklet sig gennem millioner af år, og dermed få en viden, der sætter vores egen tidsalder i perspektiv.

I dag påvirker menneskelig aktivitet i stigende grad jordlagene gennem udvinding af naturressourcer, intensivt landbrug, vandforvaltning og andre former for infrastruktur. Den form for "menneskelig geologi" påvirker fremtidens jordlag og efterlader spor i sedimenter og hydrologi. Beslutninger om grøn omstilling, trepart, fødevarerproduktion og forvaltning af vandet er derfor også beslutninger om den jord, kommende generationer skal stå på.

Kunst og læring som kritisk værktøj

Alt det vi står på, er et potentialekatalog for arbejdet med kunst og læring i Geopark Vestjylland. Potentialekataloget tager udgangspunkt i, at viden om alt det vi står på – jordens lag, sten, mineraler og landskaber – kan styrke vores bevidsthed om naturens dynamik, vores kulturhistorie og fremtidige, bæredygtige valg. Kunst og læring kan styrke kritisk tænkning, kreativitet, handlekraft og dialog, som er grundlæggende forudsætninger for et levende demokrati og en bæredygtig udvikling.

Ambitionen med *Alt det vi står på*, er at åbne for en sanselig tilgang til vores landskaber, der giver perspektiver på landskabets dybe tid, nutid og fremtid. Fremfor kun at formidle fakta om geologi, landskab og kulturhistorie, kan kunst og læring bidrage med sanselige og overraskende oplevelser og kropsligt engagement. Det gør det muligt at udfordre etablerede perspektiver og skabe rum for refleksion og handling i mødet med natur og landskaber i Geopark Vestjylland.

Inspiration for UNESCO-steder

Potentialekataloget er udviklet med Geopark Vestjylland som case, men skal også tjene som inspiration for andre geoparker og UNESCO-initiativer, der ønsker at styrke samspillet mellem natur, kultur og læring. I UNESCO-regi er en geopark derfor både et natur- og vidensprojekt og et lokalt forankret bidrag til en global vision, hvor kunst og læring bliver en naturlig del af fremtidens naturforvaltning og formidling.

© Frame and Work
Unge håndværkselever bygger kunstinstitution



02

Baggrund

Den røde tråd - fra vision til handling

Geopark Vestjylland er en del af UNESCOs globale netværk og arbejder for at gøre det vestjyske landskab til en levende fortælling om geologi, kulturhistorie og bæredygtig udvikling. I en tid hvor råstofudvinding, landbrug, energianlæg og vandforvaltning sætter tydelige spor i undergrunden, er geologi ikke kun fortid – men også nutidens beslutninger og fremtidens vilkår. Hvis geoparken skal styrke sin rolle som lærings- og dannelsesrum, kræver det formater, der rækker ud over klassisk naturformidling. Kunst og æstetiske læreprocesser kan gøre "dyb tid" sanselig og nærværende og skabe refleksion, dialog og handlekraft.

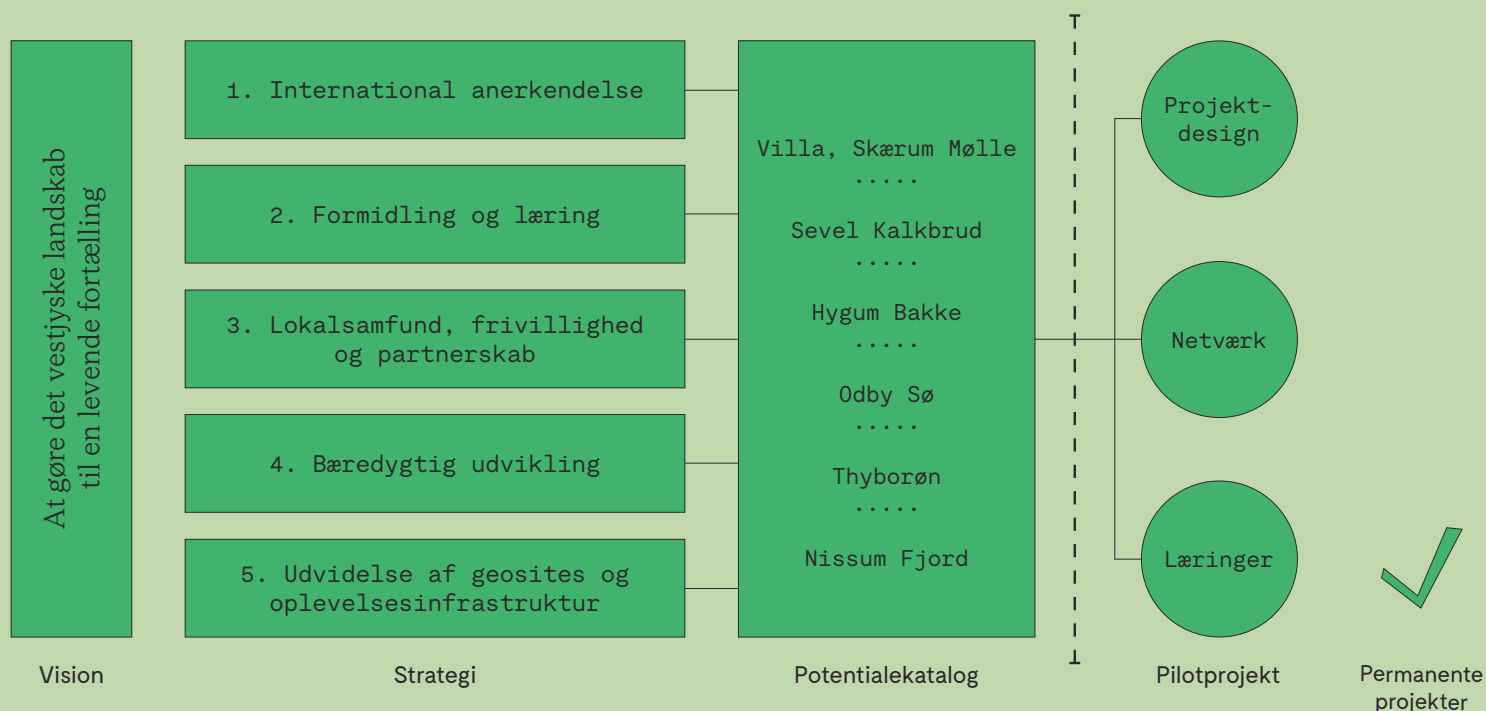
Potentialekatalog for kunst og læring i Geopark Vestjylland er udarbejdet i et samarbejde mellem Nis Rømer, billedkunstner og medlem af den danske UNESCO-nationalkommission, Silke Askefrø Bjørn og Morten Kirkeby Petersen fra Hele Landet – Sociale Arkitekter samt Stenka Hellfach og Tyra Dokkedahl fra den kuratoriske platform Empathic Environments. Kataloget er udviklet på baggrund af et to-dages feltbesøg i geoparken med introduktioner til steder og landskaber ved sekretariatsleder Anders Frederik Nicolai Holm samt dialog med frivillige og lokale aktører.

Potentialekataloget skal ses i direkte forlængelse af Geopark Vestjyllands vision og strategi om at gøre det

vestjyske landskab til en levende fortælling. Kataloget identificerer og kvalificerer de potentialer, vi vurderer kan styrke geoparkens formidling, forankring og brand gennem samskabende kunstprojekter med børn og unge. Potentialerne knytter sig til seks udvalgte geosites, hvor der er særligt stærke geologiske, kulturhistoriske og sociale afsæt for at udvikle stedbaserede kunst- og læringsforløb, der både aktiverer lokale ressourcer og forbinder stederne med globale dagsordener om bæredygtighed og naturforvaltning.

På de følgende sider præsenteres målgrupper og tematiske greb, hvorefter de seks geosites systematisk udfoldes med fokus på stedets fortælling, samarbejdspotentialer og UNESCO-perspektiv. Ambitionen er ikke alene at pege på muligheder, men at skabe et beslutnings- og udviklingsgrundlag for en strategisk indsats.

Det er vores og Geopark Vestjyllands mål at omsætte potentialekataloget til konkrete handlinger. Derfor foreslås en efterfølgende pilotfase, hvor potentialerne afprøves 1:1 på de udvalgte sites i tæt samarbejde med lokale aktører og uddannelsesinstitutioner. Pilotfasen skal kvalificere metode, partnerskaber og organisering med henblik på at udvikle mere permanente projekter, der kan forankres i geoparkens langsigtede strategi og eventuelt danne model for andre UNESCO-steder.



© Frame and Work
Studerende i workshop på Ungdomsøen



03

Målgrupper

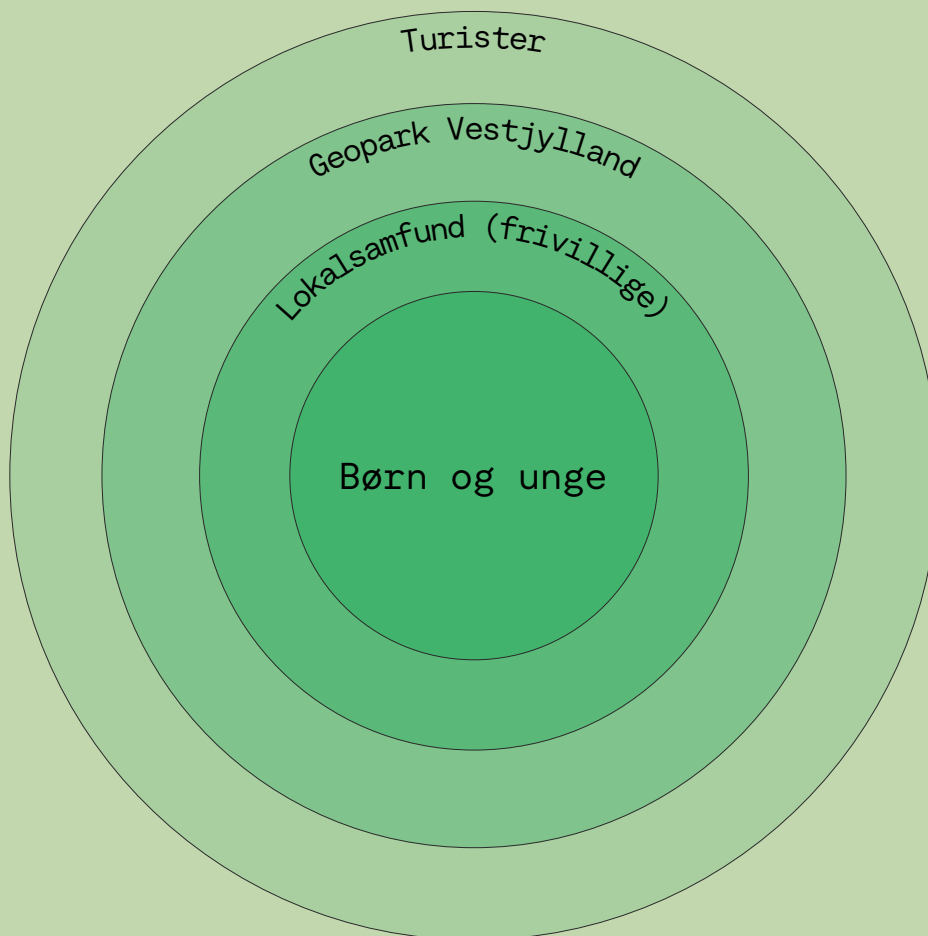
Alt det vi står på skal formidles

Den primære målgruppe for potentialekataloget er børn og unge. Det er kommende generationer, der skal leve med de landskabsvalg, vi træffer i dag, og derfor er det afgørende, at de får adgang til både viden om og erfaring med alt det, vi står på – jordens lag, ressourcer og landskabets forandringer. Gennem samskabende kunstprojekter kan geologi og bæredygtighed blive konkret, sanselig og handlingsorienteret og styrke unges dannelse, refleksion og demokratiske deltagelse.

Den sekundære målgruppe er lokalsamfundet, herunder frivillige og lokale aktører, som er en bærende kraft i

Geopark Vestjylland. Projekterne skal understøtte lokalt ejerskab og stedsidentitet og skabe nye samarbejder mellem skoler, foreninger og faglige miljøer. Samtidig er Geopark Vestjylland selv en central målgruppe, idet kataloget skal fungere som et strategisk redskab i udviklingen af geoparkens formidling, læringsindsats og UNESCO-profil.

Endelig retter kataloget sig mod turister og besøgende. Kunst og stedbaseret læring kan styrke oplevelsen af geoparkens geosites og bidrage til en mere nuanceret og engagerende fortælling om det vestjyske landskab – fra dyb tid til nutidens valg.



© Soren Harward
Spiral Jetty (kunstværk), Robert Smithson



04

Temaer

Kunst og læring kan bidrage med sanselige og kritiske vinkler på landskabet, udfordre vores natursyn og give perspektiver på menneskets forhold til naturen – fra fortidens geologiske lag, over aktuelle problematikker om, hvor vi er på vej hen til nye narrativer om fremtidens landskaber. De fire temaer nedenfor benyttes som udgangspunkt på de udvalgte steder og landskaber i potentialekataloget.

1. Kunstens og læringens rolle og potentiale

Den frie kunst kan skabe rum for kritisk tænkning ved at udfordre etablerede forestillinger om geoparkens landskaber, og bidrage til en mere reflekteret, åben og bæredygtig landskabsforståelse og -udvikling. Kunst og læring kan synliggøre alternative måder at leve (sammen) på og fungere som et eksperiment for nye rumlige, sociale og økologiske scenarier. I samarbejde med lokale og frivillige kan det være et led i at forbinde geoparkens lokale sites med globale dagsordener.

2. Natursyn

Naturen og vores syn på natur er ikke neutrale størrelser, men præget af historiske forestillinger og magtforhold. Det nationalromantiske natursyn, der opstod i anden halvdel af 1800-tallet, er stadig kendetegnende for, hvordan vi opfatter og forstår natur. Den dag i dag forbinder mange danskere dansk natur med bøgeskove, uendelige hedelandskaber og gule kornmarker, selv om forestillingen er konstrueret i en anden tid. Det er nødvendigt at udvikle nye forestillinger og narrativer, der er funderet i nutidens udveksling mellem samfund, menneske og landskab for at adressere de udfordringer, som vi står overfor. Vores landskaber er også politiske

landskaber, som er skabt gennem beslutninger om anlæg i form af dræning, ressourceudvinding, energianlæg mv. - beslutninger som i høj grad er med til at forme vores landskaber og natursyn.

3. Læring, dannelse og demokrati

Børn og unge skal have adgang til hands-on erfaring med og viden om alt det vi står på – jordens lag, sten, mineraler og landskaber. Oplysning og viden om vores landskaber kan danne og styrke børn og unges bevidsthed om natur, kulturhistorie og fremtidige bæredygtige valg. Kunst og læring kan bidrage med viden om jordens dybe tid og nutidens aftryk og dermed åbne for nye måder at forvalte og leve med vores planetære undergrund. Dermed kobles geoparkens fysiske steder og stedernes historie og fremtid, så børn og unge kan se og mærke jordens ”dybe tid”, som fx. i Møborg Grusgrav eller Odby Klint. Her kan de få et indblik i, hvordan landskaberne har udviklet sig gennem millioner af år, og dermed få en viden, der sætter deres egen tidsalder i perspektiv.

4. Lokalsamfund, turisme og frivillige

Geopark Vestjylland er bygget på et ”nedefra og op”-koncept, hvor samarbejde med borgerforeninger, frivillige og virksomheder er centralt. Kunst og læring skal knyttes op på de geosites, som geoparken investerer i og hvor lokale borgergrupper er centrale i forhold til udvikling, vedligehold og ejerskab. UNESCO er forbundet med anerkendelse, og med anerkendelse følger stolthed og identitet til lokalområdet. Samtidig skaber UNESCO øget synlighed, flere aktiviteter og bedre rammer for frivilligt arbejde, som bidrager til lokal udvikling og sammenhængskraft.



© Søren Raarup
Sevel Kalkværk



05

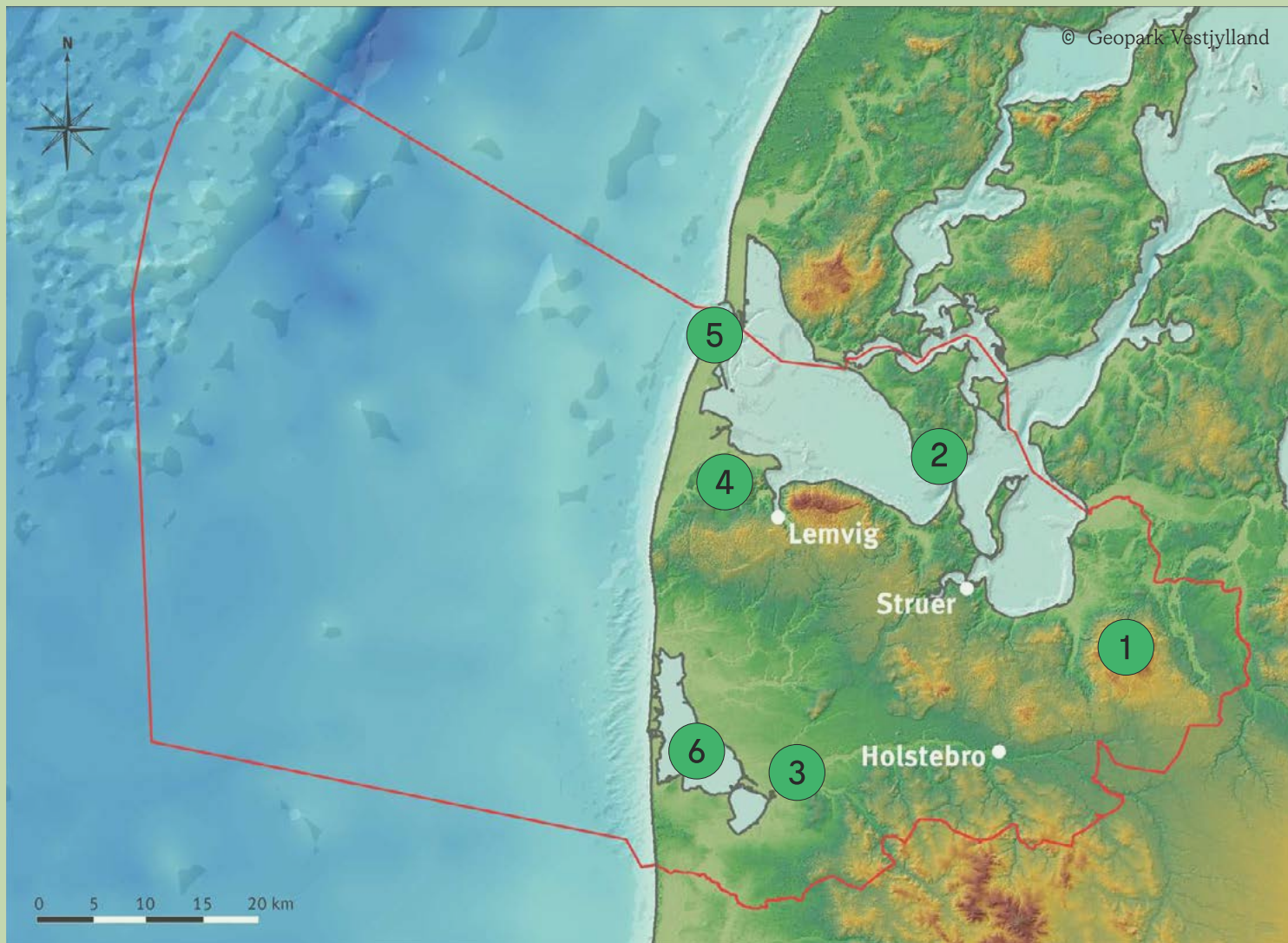
Steder og potentialer

Udvalgte geosites

De følgende seks geosites er udvalgt, fordi de rummer et særligt potentiale for at udvikle samskabende kunst- og læringsprojekter med børn og unge. Stederne repræsenterer forskellige landskabstyper, historiske lag og samtidige dilemmaer – fra råstofudvinding og vådområder til energiproduktion og kulturarv.

Fælles for dem er, at geologien er tydelig, fortællingen er stærk, og der allerede findes lokale aktører og engagement, som kan danne afsæt for videre udvikling. Samlet peger de seks steder på, hvordan kunst og læring kan styrke geoparkens formidling og skabe nye forbindelser mellem sted, mennesker og fremtidige valg.

- 1 Sevel Kalkbrud
- 2 Odby Sø
- 3 Villaen Skærum Mølle
- 4 Hygum Bakke
- 5 Thyborøn
- 6 Nisum Fjord



Sevel Kalkbrud

© Søren Raarup
Sevel Kalkværk



Sevel Kalkbrud

Sevel Kalkbrud er en del af det historiske Sevel Kalkværk, et tidligere kalkbrydnings- og brændingsområde beliggende nær Bjergby i Vestjylland. Sevel Kalkbrud er et tidligere udvindingsområde fra slut 1800-tallet frem til 1960, hvor kalk blev brudt som råstof til brug i lokal produktion og byggeri. Kalkbruddet er et fysisk spor efter en periode, hvor undergrunden blev udnyttet aktivt, og hvor landskabet blev formet af arbejde, maskiner og materialetransport. Landskabet har en særlig karakter af "udskåret" natur, hvor jordlag og undergrund træder frem.

Kunstens potentialer i forhold til læring og dannelse

Kunst kan fungere som et stærkt formidlingsgreb fordi den kan gøre geologi, tid og stedets historie nærværende for børn og unge gennem sansning, fortælling og deltagelse. Digtning, filmvisning, lydvandring, installationer eller værkprocesser med materialer fra stedet kan oversætte "tung viden" til noget man kan opleve og forstå i kroppen. Sevel Kalkbrud kan aktiveres som et lærings- og dannelsesrum, hvor UNESCO/Geopark-fortællingen bliver konkret, engagerende og relevant – ikke kun informativ.

Stedets potentialer

Et stedbundet lærings- og oplevelsesrum, fordi landskabet er markant og "læsbart" med tydelige brudflader, terrænskæringer og spor af tidligere udvinding. Her kan geologi, industrihistorie og naturens udvikling kobles i én samlet fortælling. Samtidig rummer området potentiale for lette rekreative aktiviteter som korte ruter, ophold og guidede besøg – med mulighed for at styrke både lokal identitet og besøgsoplevelse gennem enkle formidlingsgreb.

Menneskelige ressourcer

Sevel Kalkbrud bæres af lokale ildsjæle og frivillige, der bl.a. arbejder med fritlægning af kalklag, så geologien igen bliver synlig i landskabet. Det lokale engagement bidrager med både praktisk drift, viden og værtskab og er en nøgle til stedets potentiale som lærings- og formidlingssted.

Samarbejdspartnere

- Sevel Kalkbrud Venner
- Geopark Vestjylland
- Holstebro Kommune
- Bystuen Vinderup
- Skoler i området
- Offentlige og private fonde

UNESCO potentialer

Sevel Kalkbrud kan som formidlingspunkt styrke geoparkens samlede fortælling om, hvordan naturgrundlag og menneskelig udnyttelse hænger sammen – og hvordan tidligere udvindingslandskaber kan få ny værdi i dag. UNESCO-koblingen kan samtidig bidrage med øget synlighed, faglig tyngde og en tydelig ramme for læringsaktiviteter målrettet børn, unge og besøgende.

Odby Sø og Klint

© Søren Raarup
Odby Klint



Odby Sø og Klint

Odby Sø er et inddæmmet vådområde, der blev tørlagt som lagunesø omkring 1880 til fordel for jord til græsning og hø. Store dele af området ligger en meter under havoverfladen og er siden 1928 blevet pumpet tørt ud fra økonomiske interesser. I dag er der planer om at genetablere et nyt vådområdeprojekt. Formålet er at fjerne kvælstof fra vandmiljøet og skabe mere natur i området. Søen og det kulturhistoriske landskab planlægges genskabt fra 2026 og frem, forudsat at den nødvendige opbakning kan sikres, og at forundersøgelserne peger på, at projektet er realiserbart. Tæt ved Odby Sø ligger Odby Klint, som er en åben kystklint på det sydvestlige Thyholm, der udgør et modstandsdygtigt fremspring på udligningskysten langs Nissum Bredning. Ved Odby Klint findes aflejringer fra tre istider: Elster, Saale og Weichsel oven på den blottede og højtliggende Danienkalk.

Odby Sløjfen: Landskabet omkring Odby er meget afvekslende. Her er vide udsigter over Limfjorden, frodige landskaber og mange, gamle overfartssteder, der fortæller Oddesunds historie. Der arbejdes på at opgradere ruten til en kvalitetsvandresti, med forbindelse til Oddesunds mange besøgende. Kunstens potentialer i forhold til læring og dannelse:

- a. Samarbejde mellem billedkunstner og landskabsarkitekt om at forme landskabet på ny, skabe holme, tårne, landemærker og wayfinding, under hensyn til kyst og naturbeskyttelse.
- b. Ved at knytte en kunstner til stedet i et længerevarende residency kan vandets indstrømning og de kommende landskabelige forandringer gøres til genstand for kunstnerisk bearbejdelse over tid og være med til at skabe en ny stedsfortælling.
- c. En kunstner eller forfatter kan udvikle et projekt i relation til stiforløbet Odby Sløjfen, eventuelt med nyetableret stiforløb på minidige eller broforløb ude i søen. Med potentialer for værtskab, guidede ture og formidlingsgreb, der kan skabe en meningsfuld destination i geoparken.

Stedets potentialer

Udvikling af et stedbaseret læringsrum, hvor geologi og industrihistorie kan opleves og åbne samtaler om ressourcer, ansvar og fremtidige valg i landskabet. I overgangen fra den drænede form til sø er der mulighed for at tage et andet afsæt i det "mere end menneskelige" og skabe en ny historie og fremtid for landskabet. Relationen mellem landskab og økonomi kan gentænkes med vandet som centralt virkemiddel.

Menneskelige ressourcer

Søren Raarup har stor lokalkundskab og geologisk viden. Der findes stadig lokale efterkommere af de oprindelige initiativtagere til landindvindingen. Billedkunstner Mari-
anne Noer arbejder med ål, fjorden og fiskehåndværket.

Samarbejdspartnere

- Struer Kommune
- Ornitologer
- Landskabsarkitekter
- Lokale DN (Struer)
- Skovgro
- Lemvig Vand
- Klimatorium
- Naturstyrelsen

Der er desuden et projekt i gang mellem flere kommuner om at styrke turismen i relation til Oddesund og nærliggende områder.

UNESCO potentialer

Stedet er en vigtig brik i at styrke både den lokale geoparkfortælling og Geopark Vestjyllands UNESCO-profil, fordi de understøtter geoparkens fokus på landskab, historie, bæredygtig udvikling og formidling. Samtidig er der mulighed for læringsforløb med UNESCO-skoler.

Villaen ved Skærum Mølle

© Stenka Hellfach
Anna Elise Villemoes' villa ved Skærum Mølle



Villaen ved Skærum Mølle

Ved Skærum Mølle ligger en smuk, gammel villa, som indtil 2008 var beboet af Anna Elise Villemoes. Anna Elise var daglig leder på Folkeuniversitetscentret og barn af Laurids Villemoes, som grundlagde en omfattende geologisk samling, der er bevaret på stedet. Skærum Mølle har en lang og omskiftelig historie – fra munkekloster til landbrug under Nr. Vosborg Gods og senere teglværk. Teglværket er interessant i udviklingen af et nyt koncept for villaen, fordi det har udnyttet leret og dermed forbinde sig direkte til geologien.

Kunstens potentialer i forhold til læring og dannelse

Kunst og læring i villaen kan åbne op for aktiviteter omkring geologi og dyb tid. Personlige og filosofiske samtaler i villaen kombineres med kunstneriske værker, der forbinder den geologiske historie på stedet med den faktiske udnyttelse af råstofferne – herunder leret, der blev brugt på teglværket. Aktiviteter skal målrettes børn og unge, gerne i samarbejde med lokale skoler, og gøre den dybe tid interessant og konkret for målgruppen.

Stedets potentialer

Villaen er et stemningsfuldt eksempel på Bedre Byggeskik med et unikt historisk interiør. Idéen er at gentænke den geologiske samling som et sanseligt og integreret greb, der bringer samlingen "op i lyset" gennem transparente "glastapeter", monteret som lette vægge, der skaber oplevelsen af, at historien bor i væggene, og at man befinder sig midt i "den dybe tid". Villaen fremstår i dag forsømt og vil kræve renovering, men rummer stærke rammer for et sted, hvor geologi, kunst og fordybelse kan få nyt liv. Kælderen kan fungere som geologisk arkiv og arbejdsrum. 1. salen kan benyttes til residency eller værksteder.

Menneskelige ressourcer

En ny type destination, hvor stedets mange lokale og frivillige kræfter, besøgende og faglige miljøer mødes om et fælles indhold. Udviklingen af "De geologiske saloner" skal foregå som et samarbejde mellem udefrakommende aktører, frivillige som professionelle og lokale aktører.

Samarbejdspartnere

- Renovering og indretning af villaen: offentlig, private og lokale fonde
- Folkeuniversitetet
- Konsulent og arkitekt Møllergaard Jin Landscapes og Søren Nielsen Tegnstuen Mejeriet a/s som har leveret et oplæg til fonden til en ny strategi for området
- Etablering af en udviklingsgruppe "Villaens Venner", der kan bestå af lokale aktører og interesserede udefra, fx Hele Landet, Empathic Environments, Nis Rømer samt geoparkens sekretariat

UNESCO potentialer

Projektets formål ligger i forlængelse af UNESCOs grundidé om at udvikle og passe på verden gennem det demokrati, vi skaber sammen. Projektets primære målgrupper er kunstnere, forskere og børn og unge, som også er målgrupper som UNESCO har særligt fokus på, bl.a. gennem beskyttelse af kunstneres rettigheder, støtte til forskere på flugt og arbejdet med at lytte til og inddrage børn og unge. Referenceprojekter i forhold til at udfolde og konkretisere de potentialer vi ser:

- Løves Bogcafe
- Gamle læsesale på universiteter
- Rigsarkivet

Hygum Bakke

© Sille Askefær
Hygum Bakke



Hygum Bakke

Hygum Bakke er et udsigtspunkt etableret på en kunstig bakketop, der nedenunder rummer en vandtank, der ikke længere er i brug. Hygum betyder ”bebyggelsen ved højene” og fra højen er der udsigt til områdets 28 bronzealdergravhøje, en lang række kirker, Harboøre Tange og byen Thyborøn samt resterne af et tysk fæstningsanlæg fra 2. verdenskrig.

Stedets potentialer

Fra toppen af Hygum Bakke udspilles alle samtidens store dramaer og dilemmaer gennem menneskets brug af landet. Står man på Hygum Bakke føles det som at gå gennem en port. Intensivt landbrug, kirker og gravhøje, Cheminova, energiproduktion, drikkevand og vindmøller, råstofudvinding og havet. Alt det vi står på, lever af og former. Det er også baglandet til meget af den produktion og urbane vækst, der foregår andre steder i landet. Et kunst- og læringsprojekt på toppen kan binde det strategiske overblik sammen med detaljen, som udvikles i de andre lokationer i strategien for geoparken, herunder, Thyborøn, se nedenfor.

Kunstens potentialer i forhold til læring og dannelse

Udsigten fra Hygum Bakke giver en unik forståelse for hvordan geologien former vores fortid og vores samtid, og hvordan økonomi, politik og æstetik udspilles i landskabet. Dette dobbelte blik er et unikt afsæt for kunst og læring om jord og landbrug, natursyn og dyb tid skaber vores livsvilkår og dem vi er i dag.

- a. Audioguides og fortællinger fra højen, evt. i form af publikationer/foldere
- b. Busture i landskabet, der udfolder det dobbelte blik på landskabets brug
- c. Art and science projekter, der tager afsæt i moderne teknologi, Citizen Science og politiske beslutninger for at skabe nye fortællinger om landskabet.

Samarbejdspartnere

- Lemvig Vand og Spildevand (ejer bakken og det skjulte vandtårn indeni)
- Lokale skoler og uddannelsesinstitutioner

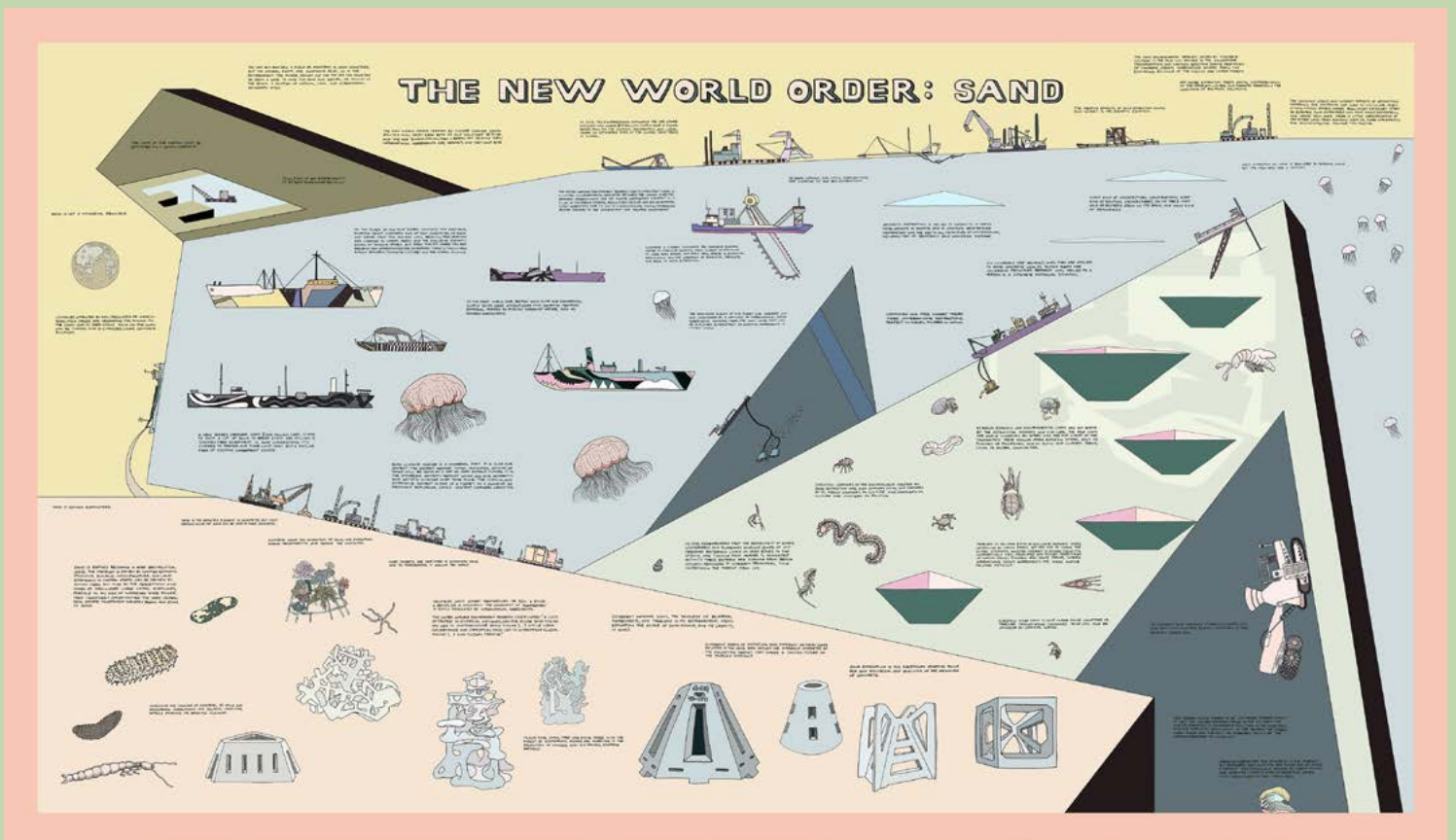
UNESCO potentialer

Muligheden for at binde nutid og fortid sammen på spændende og meningsfulde måder ligger helt fremme ved Hygum bakken. I strategien for den danske UNESCO-nationalkommission 2025-2028 hedder det at: UNESCO-stederne, som repræsenterer vores fortid og fremtid i forhold til kultur og natur, skal i endnu højere grad styrke bæredygtig dannelse. Det kan ske gennem kunstneriske aktiviteter og inddragelse af børn og voksne i deres lokalområde og samarbejde med UNESCO Verdensmålsskoler og andre lokale uddannelsesinstitutioner.

Thyborøn

Øverst:
© Søren Raarup
Thyborøn

Nederst:
© Rikke Luther
The New World Order: Sand
(fra vækserien Overspill – Universal Map, 2016)



Thyborøn

Thyborøn er beliggende på Harboøre Tange som del af Lemvig Kommune. Byen ligger strategisk som indsejlingen til Limfjorden og udgør et maritimt knudepunkt. Thyborøn rummer mange dramatiske narrativer – fra store skibsforslis og druknedød, stor fiskerihavn til Cheminovas mangeårige forurening af havmiljøet.

Stedets potentialer

Kunst og læring kan rette opmærksomheden på natursyn, råstofudvinding og kritiske stemmer, og hvad det er for en natur vi beskytter, og hvordan og hvornår. Jyske Rev, ca. 50 kilometer ud for Thyborøn udgør et stort område for massiv råstofudvinding, hvor store mængder grus årligt suges op fra havbunden som led i nationale interesser i levering af massive sand- og grusressourcer til bygge- og kystfodringsprojekter. Udvingningen er forbundet med konflikter og debat samtidig med at kystsikringsandet også en livsnødvendighed fra Lodbjerg til Nymindegab.

Kunstens potentialer i forhold til læring og dannelse

Kunst og læring kan handler om interesser i landskabet, og dermed dække flere steder i området. I Thyborøn kan kunstens kritiske potentiale komme til orde, ikke i form af debatindlæg eller kritiske borgermøder, men igennem visuelle eller narrative tiltag, der formidler miljøkonsekvenser og ressourceudvinding på sanselige og poetiske måder, og giver perspektiver på natursyn og menneskets (manglende) relation til alt det vi står på.

- a. Kunst med fokus på råstofudvinding og konsekvenser for naturen. I forbindelse med havneudvidelse og uddybning af Thyborøn Kanal skal der udvindes 430 tons aggerler. Der er givet tilladelse til udgravning, men leret skal nyttiggøres på land. Situationen rummer potentiale for et langvarigt kunstprojekt, der formidler hele processen fra udgravning til anvendelse, herunder aggerlerets kulturhistoriske værdi, som blandt andet er brugt til husreparation og af fiskere nord for gennembruddet.

- b. Udstillinger og formidling i De Røde Barakker, der perspektiverer det kritiske blik på sandressource og havmiljø eventuelt i et historisk blik på istidslandska-bet. Geoparkens udstillingshus skal på sigt dedikeres til en udstilling om Jyske Rev.
- c. I Thyborøn findes “mindeparken” for verdens største søslag i Nordsøen ud for Thyborøn under 1. verdenskrig. En idé er at udvikle et “mindesmærke” for den faldne natur (sand, levesteder for dyr, føde for andre dyr med videre.)

Samarbejdspartnere

- Thyborøn Havn
- Fonden Thyborøn / De Røde Barakker, Thyborøn og Harboøre Skole, Tangen Skole, Lemvig Vand A/S. Gert Norman, evt. Havets Hemmeligheder og Seawar Museum

UNESCO potentialer

Arbejdet med aggerleret kan evt. bindes op på UNESCO i forhold til bevaring, bæredygtighed og kultur-/naturarvs-værdier.

Nissum Fjord

© Søren Raarup
Nissum Fjord



Nissum Fjord

Naturpark Nissum Fjord strækker sig over et areal på knap 22.670 hektar rundt om Nissum Fjord. Naturparken ligger i både Lemvig og Holstebro Kommuner og dækker både hav, fjord, klit, hede og skov. Formålet er at skabe bedre adgangsforhold, bedre biodiversitet og naturkvalitet samt bevare den kulturelle arv og mangfoldighed i kulturlandskabet. Naturparken er samtidig del af Lokal Trepert Nissum Fjord, som er et samarbejdsforum mellem oplandskommunerne for Nissum Fjord, Naturstyrelsen, repræsentanter fra Landbrugsorganisationer og Danmarks Naturfredningsforening, nedsat i henhold til rammerne fra "Aftale om implementering af et Grønt Danmark".

Stedets potentialer

I Naturparken arbejdes der på at tilbageføre landskabet til et mere vildt og naturligt forløb, primært gennem projekter under den grønne trepartsaftale, hvor lavbundsjordene tages ud af drift og landbrugsarealer omlægges til natur for at øge biodiversitet og forbedre vandmiljø. Det medfører nye lysåbne vidder, våde enge og rørskove, der gavner trækfugle og andre arter. Der arbejdes specifikt på at oprette stisystemer gennem landskabet. Lokalt forsker Københavns Universitet ved Lystbækgård i jordens dyreliv og mikroorganismer, når dyrkning ophører. Et andet eksempel på Citizen science er i forhold til fiskeri i fjorden. Her kigges der på hvad fluefiskeri kan udvikles til i takt med at vandet bliver renere. Naturparken rummer samtidig en ny klimapark (P2X, vindmøller, solceller mv.).

Kunstens potentialer i forhold til læring og dannelse

Kunst og læring kan skabe nye narrativer om fremtidens landskab og bygge bro mellem natur, mennesker og grøn omstilling. De kan skabe forståelse, engagement og attraktion i arbejdet med Den Grønne Trepert og Klimaparkens energilandskaber, og styrke naturparkens rolle som lærings- og dannelsesrum. Kunst kan både fungere som kritisk refleksion over landskabsindgreb og

landskabstransformation, og genaktivere oprindelig eller lokal viden og naturforståelse og bidrage med en øget etisk og kulturel forankring i landskabsomdannelse.

- Midlertidige projekter, materialeundersøgelser og vandringer om landskabets tilbageføring (temaer som oprindelige versus invasive arter, fødevarerproduktion og betydningen for jordbundsforhold og for vandmiljø)
- Et kollektivt lydværk inspireret af lokal oral tradition, hvor fjorden eller landskabet "taler" via lydoptagelser langs de planlagte stisystemer. Fortællinger og lyder fra lokale fiskere, landmænd, ældre borgere eller naturlyde (vind, vand, fugle).
- Kunst som landart i form af konkrete projekter i større skala

Samarbejdspartnere

- Oplandskommunerne for Nissum Fjord
- Naturstyrelsen
- Repræsentanter fra Landbrugsorganisationer
- Danmarks Naturfredningsforening
- Urland

UNESCO potentialer

Områdets mange naturkvaliteter og de mange ønsker vi har til landskabet peger på potentialer og dilemmaer i udformningen af fremtidens landskaber. En del af strategien for den danske UNESCO-nationalkommission 2025-2028 lyder: "Danmark står sammen med resten af verdens lande over for en omfattende bæredygtig omstilling af vores samfund. En retfærdig og effektiv omstilling forudsætter, at befolkninger og beslutningstagere har tillid og lytter til videnskaben. Det betyder også, at politiske meldinger underkastes kritisk debat, og at også kunst- og kulturlivet får lov til at spille en både kreativ og kritisk rolle."

© Frame and Work
Unge håndværkselever laver lyskunstinstitution



06

Næste skridt

Fra potentiale-katalog til virkelighed

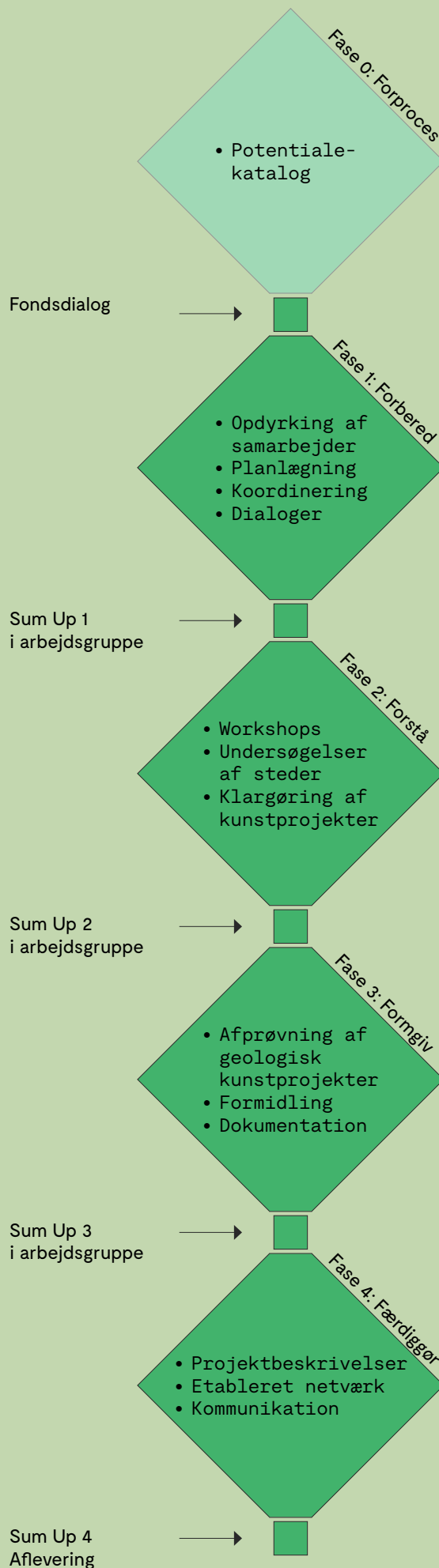
Med dette potentiale-katalog er første skridt taget: at identificere og kvalificere de steder og samarbejder, hvor kunst og læring kan styrke Geopark Vestjyllands formidling og strategi. Næste skridt er at omsætte potentialerne til handling.

Første prioritet er at sikre finansiering til en pilotfase gennem fonde, kommunale midler og øvrige samarbejdspartnere. Pilotfasen foreslås at omfatte 2-3 af de udvalgte geosites, hvor der er både et stærkt fagligt afsæt og lokalt engagement. Udvalgelsen skal ske i tæt dialog med Geopark Vestjylland og relevante aktører, så pilotprojekterne forankres direkte i geoparkens eksisterende strategi og udviklingsspor.

Pilotprojekterne skal fungere som konkrete afprøvnin-ger af, hvordan samskabende kunst- og læringsforløb kan udvikles, organiseres og forankres. Formålet er ikke alene at producere kunstneriske resultater, men at opbygge erfaring, metode og partnerskaber. Gennem afprøvningerne skal vi blive klogere på målgrupper, organisering, ressourcetræk, samarbejdsformer og formidlingsgreb – og dermed skabe et solidt grundlag for en mere langsigtet indsats.

Samtidig skal pilotfasen bidrage til at opbygge og styrke et netværk mellem kunstnere, skoler, frivillige, kommuner og geoparkens sekretariat. En tydelig organisering og rollefordeling vil være afgørende for at kunne løfte projekterne fra enkeltstående initiativer til en integreret del af geoparkens arbejde med formidling, læring og bæredygtig udvikling.

Målet er, at pilotprojekterne kan danne afsæt for et mere permanent program for kunst og læring i Geopark Vestjylland. Et program, der er strategisk forankret, økonomisk bæredygtigt og organisatorisk robust – og som kan udvikles over tid i takt med geoparkens øvrige indsatser. På den måde kan potentiale-kataloget blive begyndelsen på en langsigtet bevægelse, hvor kunst og læring bliver en naturlig del af arbejdet med alt det, vi står på.



Hele Landet - sociale arkitekter

er en holdningsbaseret rådgivningsvirksomhed, som engagerer sig der, hvor det gør en forskel. Hele Landet samarbejder tæt med kommuner, foreninger, institutioner, fonde og borgere om at udvikle steder, hvor mennesker har lyst til at leve, mødes og engagere sig. Tilgangen er helhedsorienteret og involverende, hvor mennesker kommer før bygninger og de sociale fællesskaber anses som fundamentet for den fysiske udvikling. Hele Landet er sociale arkitekter, fordi de opbygger lokale sociale og organisatoriske infrastrukturer, der gør det muligt for nye initiativer at gro i det byggede miljø.

Empathic Environments

er en kuratorisk platform og et rådgivningsbureau stiftet af kunsthistoriker Stenka Hellfach og Arkitekt MAA og journalist Tyra Dokkedahl. Empathic Environments arbejder for at skabe en bæredygtig og meningsfuld forandring af steder og samfund. Empathic Environments kuraterer kunst og formidling, der adresserer samfundsmæssige udfordringer i lokale kontekster og forbinder mennesker med hinanden og omgivelserne.

Nis Rømer

er billedkunstner, underviser og kurator. Han er medlem af UNESCOs Nationalkommission, hvor han arbejder med kunst og læring. Han er medstifter af Skovgro.dk, der fremmer omsorg for land og vand og hvor kunst bruges som katalysator for regenerativ skovdyrkning, fælleseje og skabelsen af nye landskaber. Som Artist in Residence i Holbæk Kommune er han med til at give skove og fjorde handlekraft i kommunen og i det fælles liv.

Tak til

Tak til de mange frivillige i Geopark Vestjylland, som har taget generøst imod os, delt deres viden og vist os rundt i landskabet. Tak til sekretariatet i Geopark Vestjylland for engagement, planlægning og gennemførelse af projektet. Og tak til Den Danske UNESCO-nationalkommission for faglig sparring og økonomisk opbakning.

Publikationen er udført med midler fra den danske UNESCO-nationalkommission og har modtaget støtte fra BKF Kulturelle Midler:



Hele Landet *Sociale arkitekter*

Empathic Environments

