



# **USER MANUAL**

**(한국어)**

**AecoPost ePaper Display**

**GE31QNR01.0**

**GE31QNR01.1**

**V1.03**

# 목차

<b>안전 지침</b> .....	<b>5</b>
경고 및 주의사항 .....	5
중요 안전 지침.....	7
중요 정보 .....	10
FCC / CE-RED Caution:.....	12
Déclaration d'exposition aux radiations:.....	13
EU Declaration of Conformity/UK Declaration of Conformity.....	13
Radiation Exposure Statement:.....	13
RoHS.....	13
<b>개봉 및 설치</b> .....	<b>14</b>
개봉.....	14
구성품 .....	14
벽면 설치 (옵션).....	16
VESA MOUNTING.....	17
[옵션] 배터리 설치 및 분리 (서비스 담당자 전용).....	17
<b>구성 및 기능</b> .....	<b>19</b>
LED 표시등 정의 .....	20
작동 중 .....	20
충전 중 ( Type-C Port).....	21
일반 동작 상태.....	21
<b>디스플레이 사용 방법</b> .....	<b>22</b>
Mobile 모델 사용 방법.....	22

<b>플랫폼 및 다운로드</b>	<b>22</b>
<b>주요 기능</b>	<b>23</b>
장치	23
설정	26
편집기	30
Content management	30
Playlist management	31
Timetable management	34
QUICK DESIGN	36
알림	38
SETTINGS	38
APP	38
<b>고급 기능</b>	<b>39</b>
E-PAPER 미리보기	39
배경	40
Color	40
블러	40
텍스처	41
필터	41
FIT	42
조정	43
<b>기타</b>	<b>45</b>
공장초기화	45
<b>FAQS</b>	<b>46</b>

연결 문제 .....	46
<b>부록-1 .....</b>	<b>47</b>
지원 기기 목록.....	47
AECOSIGN 사용자 (POC 전용).....	49
자체 CMS 사용 고객용.....	51
<b>Cleaning 및 문제해결.....</b>	<b>52</b>
Cleaning.....	52
디스플레이 사용 시 .....	52
전면 패널 청소 방법:.....	52
본체(새시) 청소 방법 .....	52
<b>기술 사양 .....</b>	<b>55</b>
<b>보증 정책 .....</b>	<b>56</b>

# 안전 지침

ePaper 디스플레이를 사용하기 전에 다음 지침을 주의 깊게 읽고, 향후 참고를 위해 보관하시기 바랍니다.

## 경고 및 주의사항



이 기호는 제품 내부에 고전압이 존재함을 나타냅니다. 제품 내부의 어떠한 부품과도 접촉하는 것은 위험합니다.



ePaper 디스플레이는 플라스틱 필름과 초박형 유리로 구성되어 있어 일반적으로 사용되는 LCD 화면과는 다릅니다. 외부 충격, 특히 한 점에 가해지는 압력이나 무거운 물체의 압력을 견디지 못해 화면이 손상되거나 파손될 수 있으므로 사용 시 각별히 주의하시기 바랍니다. 화면 파손은 보증 대상에 포함되지 않습니다.



이 기호는 본 제품에 작동 및 유지보수와 관련된 중요한 안내 문서가 포함되어 있음을 알립니다.



**주의:** 감전 위험을 줄이기 위해 커버(또는 후면)를 제거하지 마십시오. 내부에는 사용자가 수리할 수 있는 부품이 없습니다. 점검 및 수리는 반드시 자격을 갖춘 서비스 엔지니어에게 의뢰하십시오.



**주의:** FCC/CSA 규정에 따라, 본 장비에 대해 승인되지 않은 변경 또는 개조를 할 경우 사용자의 장비 운용 권한이 무효화될 수 있습니다.



**주의:** 감전을 방지하기 위해 플러그의 핀을 콘센트의 넓은 홈에 맞춰 완전히 삽입하십시오.

- 화재 또는 감전 위험으로 이어질 수 있는 손상을 방지하기 위해, 본 기기를 비나 습기에 노출시키지 마십시오.
- 전원 콘센트는 기기 근처에 설치하고 쉽게 접근할 수 있어야 합니다.
- 장기간 사용하지 않을 경우 디스플레이의 전원 플러그를 분리하십시오.
- 젖은 천으로 청소해야 할 경우 반드시 전원 플러그를 분리하십시오. 전원이 꺼진 상태에서는 다른 천으로 화면을 닦을 수 있습니다. 단, 알코올, 용제 또는 암모니아 계열의 액체는 절대 사용하지 마십시오.
- 본 매뉴얼의 지침을 따랐음에도 디스플레이가 정상적으로 작동하지 않을 경우 서비스 기술자에게 문의하십시오.
- 외부 케이스는 반드시 자격을 갖춘 서비스 인력만 열 수 있습니다.
- 디스플레이를 직사광선 및 난로 등 열원으로부터 멀리 두십시오.
- 디스플레이를 기름기 있는 환경에서 사용하지 마십시오. 플라스틱 외관이 손상될 수 있습니다.
- 통풍구로 이물질이 들어가거나 내부 전자부품의 냉각을 방해할 수 있는 물체는 제거하십시오.
- 디스플레이를 건조한 상태로 유지하십시오. 감전을 방지하기 위해 비나 과도한 습기에 노출시키지 마십시오.
- 감전 또는 제품의 영구적인 손상을 방지하기 위해 디스플레이를 비나 과도한 습기에 노출시키지 마십시오.
- 디스플레이를 설치할 때 전원 플러그와 콘센트에 쉽게 접근할 수 있도록 배치하십시오.



**중요:** 화면 보호를 위해 하루에 최소 한 번 이상 이미지를 업데이트할 것을 권장합니다. 고대비의 정지 이미지가 장시간 화면에 표시될 경우, 화면 전면에 '잔상(after-image)' 또는 '고스트 이미지(ghost image)'가 남을 수 있습니다. 이는 마이크로캡슐(Microcapsule) 기술의 특성상 발생하는 잘 알려진 현상입니다. 대부분의 경우 전원을 끈 후 일정 시간이 지나면 잔상은 점차 사라집니다. 단, 이러한 잔상 현상은 수리가 불가능하며 보증 대상에 포함되지 않습니다.

- **환경 절대 사양**

Item	Min.	Max.	Unit
보관 온도	-25	60	°C
동작 온도	0	40	°C
동작 시 유리 표면 온도	0	50	°C
보관 습도	35	80	% RH
동작 습도	30	80	% RH

- 전원 코드에 3핀 플러그가 제공된 경우, 반드시 접지된(접지형) 3핀 콘센트에 연결하십시오. 2핀 어댑터를 사용하는 등 접지 핀을 제거하거나 무력화하지 마십시오. 접지 핀은 중요한 안전 장치입니다.
- **전도(넘어짐) 위험**  
기기가 넘어질 경우 심각한 부상 또는 사망을 초래할 수 있습니다. 이러한 위험을 방지하기 위해, 설치 지침에 따라 반드시 바닥 또는 벽에 견고하게 고정하여 설치해야 합니다.

## 중요 안전 지침

- 본 지침을 읽으십시오.
- 본 지침을 보관하십시오.
- 모든 경고 사항을 숙지하십시오.
- 모든 지침을 준수하십시오.
- 물 근처에서 본 기기를 사용하지 마십시오.
- 반드시 마른 천으로만 청소하십시오.
- 제조사의 지침에 따라 설치하십시오. 부상 위험을 방지하기 위해 적절한 장착 장치를 사용하십시오.
- 라디에이터, 난방기, 스토브 또는 기타 열을 발생시키는 장치(앰프 포함) 근처에 설치하지 마십시오.
- 극성 플러그 또는 접지형 플러그의 안전 기능을 무력화하지 마십시오. 극성 플러그는 한쪽 핀이 더 넓은 두 개의 핀으로 구성되어 있으며, 접지형 플러그는 두 개의 핀과 하나의 접지 핀으로 구성됩니다. 넓은 핀 또는 접지 핀은 안전을 위한 것입니다. 제공된 플러그가 콘센트에 맞지 않을 경우, 오래된 콘센트 교체를 위해 전기 기술자에게 문의하십시오.
- 전원 코드는 밟히거나 눌리지 않도록 보호하십시오. 특히 플러그, 콘센트, 그리고 기기에서 나오는 부분에 주의하십시오.
- 제조사가 지정한 부속품 및 액세서리만 사용하십시오.
- 제조업체가 지정하거나 본 제품과 함께 제공된 카트, 스탠드, 삼각대, 브래킷 또는 테이블과 함께만 사용하십시오. 카트를 사용하는 경우, 전도에 의한 부상을 방지하기 위해 카트와 기기 결합 상태를 이동할 때 주의하십시오.
- 장기간 사용하지 않을 경우에는 본 기기의 전원 플러그를 분리하십시오.



- 모든 수리는 자격을 갖춘 서비스 기술자에게 의뢰하십시오. 전원 코드나 플러그가 손상된 경우, 액체가 유입되었거나 이물질이 기기 내부로 들어간 경우, 기기가 비나 습기에 노출된 경우, 정상적으로 작동하지 않는 경우 또는 기기가 떨어진 경우 등 어떤 형태로든 기기가 손상되었을 때는 수리가 필요합니다.



**경고:** 화재 또는 감전의 위험을 줄이기 위해 본 기기를 비나 습기에 노출시키지 마십시오.



**경고:** 본 기기는 물방울이 떨어지거나 물이 튀는 환경에 노출되어서는 안 되며, 꽃병 등 액체가 담긴 물체를 기기 위에 올려놓지 마십시오.



**경고:** 배터리(패키지 구성품에 포함되지 않음)는 직사광선, 화기 등 과도한 열에 노출되지 않도록 하십시오.



**경고:** 주 전원 플러그 또는 기기 커플러는 분리 장치로 사용되므로, 해당 분리 장치는 항상 쉽게 조작할 수 있는 상태를 유지해야 합니다.



**경고:** 화재 확산을 방지하기 위해, 촛불이나 기타 노출된 화염을 본 제품에서 항상 멀리 두십시오.



**경고:** 부상을 방지하기 위해 본 기기는 설치 지침에 따라 바닥 또는 벽에 견고하게 고정되어야 합니다.



**주의:** 본 서비스 지침은 자격을 갖춘 서비스 기술자만을 위한 것입니다. 감전의 위험을 줄이기 위해, 자격이 없는 경우 사용 설명서에 포함된 내용 외의 어떠한 수리 작업도 수행하지 마십시오.



**경고:** 본 기기에는 배터리가 포함되어 있습니다. 배터리를 삼키지 마십시오. 화학적 화상을 입을 수 있습니다.



**주의:** 잘못된 유형의 배터리로 교체할 경우 폭발의 위험이 있습니다. 사용한 배터리는 지침에 따라 폐기하십시오.

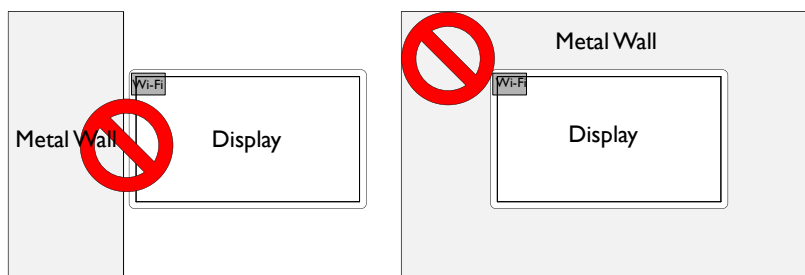
- 배터리를 삼킬 경우, 단 2시간 이내에 심각한 내부 화상을 초래할 수 있으며 사망에 이를 수 있습니다.
- 새 배터리 및 사용한 배터리는 어린이의 손이 닿지 않는 곳에 보관하십시오. 배터리 수납부가 확실하게 닫히지 않는 경우 제품 사용을 중단하고 어린이의 손이 닿지 않는 곳에 보관하십시오. 배터리가 삼켜졌거나 신체 내부에 들어갔다고 의심되는 경우 즉시 의료기관의 도움을 받으십시오.
- 배터리를 부적절하게 사용하거나 취급할 경우 과열, 액체 누출 또는 폭발이 발생할 수 있습니다.
- 배터리를 고온이나 직사광선, 난방기기, 전자레인지, 오븐 또는 온수기 등 열원 근처에 노출시키지 마십시오. 배터리가 과열될 경우 폭발할 수 있습니다.
- 배터리를 불 속에 던지지 마십시오. 화재가 발생하거나 폭발할 수 있습니다.
- 배터리를 떨어뜨리거나 압착하거나 구멍을 내지 마십시오. 외부 압력은 내부 단락 및 과열을 유발할 수 있으므로 주의하십시오.
- 배터리를 분해하거나 개조하지 말고, 이물질을 넣거나 물 또는 기타 액체에 담그지 마십시오. 이는 배터리 누액, 과열, 화재 또는 폭발의 원인이 될 수 있습니다.
- 부상을 방지하기 위해 다음 지침을 준수하십시오:
  - 배터리를 열거나 분해하거나 수리하지 마십시오.
  - 배터리를 압착하거나 구멍을 내지 마십시오.
  - 배터리를 단락시키거나 물 또는 기타 액체에 노출시키지 마십시오.
  - 배터리를 불 속에 폐기하지 마십시오.
  - 다른 종류의 배터리로 교체하여 사용하지 마십시오.
  - 기기를 사용하여 배터리를 충전하려고 시도하지 마십시오.
  - 새 배터리와 사용한 배터리를 혼용하지 마십시오.
  - 어린이의 손이 닿지 않는 곳에 보관하십시오.
  - 배터리는 극성을 올바르게 맞추어 삽입하십시오.

- 방전된 배터리이거나 장기간 제품을 사용하지 않을 경우, 배터리를 제품에서 분리하십시오.
- 배터리 교체 후에는 배터리 수납부 커버가 확실히 잠겼는지 확인하십시오.
- 배터리가 손상되었거나 누액이 발생하거나 단자에 이물질이 쌓인 경우에는 사용을 중단하십시오.
- 배터리를 매립 폐기되는 일반 쓰레기로 버리지 마십시오. 배터리 폐기 시에는 해당 지역의 법규 및 규정을 준수하십시오.

## 중요 정보

디스플레이를 불안정한 위치에 설치하지 마십시오. 디스플레이가 넘어져 심각한 부상 또는 사망을 초래할 수 있습니다. 특히 어린이에게 발생할 수 있는 많은 사고는 다음과 같은 간단한 예방 조치를 통해 방지할 수 있습니다 :

- 디스플레이 제조업체에서 권장하는 캐비닛 또는 스탠드를 사용하십시오.
- 디스플레이를 안전하게 지지할 수 있는 가구만 사용하십시오.
- 디스플레이가 지지 가구의 가장자리를 넘어 돌출되지 않도록 하십시오.
- 높은 가구(예: 장식장 또는 책장) 위에 디스플레이를 설치할 경우, 가구와 디스플레이를 모두 적절한 지지대에 고정하지 않은 상태로 두지 마십시오.
- 디스플레이와 지지 가구 사이에 천이나 기타 물체를 두지 마십시오.
- 어린이에게 디스플레이나 그 조작부에 닿기 위해 가구 위로 올라가는 행위의 위험성을 교육하십시오.
- 측면 Wi-Fi 장치를 금속 물체 또는 금속 벽 근처에 두지 마십시오. 부득이하게 금속 물체나 금속 벽 옆에 설치해야 할 경우, 최소 1.2m 이상의 거리를 유지하십시오. 금속 물체, 금속 벽 또는 금속 책상 앞에 두지 마십시오. 불가피하게 금속 물체 바로 앞이나 금속 벽에 밀착하여 설치해야 할 경우에도 최소 1.2m 이상의 거리를 유지하십시오.



- 라우터는 전자 디스플레이 뒤쪽에 설치하되, 중간에 금속 물체나 벽 등 장애물이 없도록 하는 것이 권장됩니다.
- 화면이 장시간 갱신되지 않으면 "번인(Burn-in)" 현상이 발생할 수 있으므로, 최소 48시간마다 한 번 이상 화면을 갱신하는 것이 권장됩니다. 번인 현상이 발생한 경우, 전체 검정 화면과 전체 흰색 화면을 번갈아 표시하여 완화할 수 있습니다. 필요한 반복 횟수는 화면이 갱신되지 않은 시간에 따라 달라집니다.
- EPD의 광학 특성은 저온(15~19°C), 중온(20~29°C), 고온(30~35°C) 구간에 따라 달라질 수 있으며, 이로 인해 표시 색상에 약간의 색 변화가 발생할 수 있습니다. 이는 온도에 민감한 EPD의 특성에

따른 정상적인 현상입니다. 온도 변화 시 단시간 내 색상 차이가 발생할 수 있으나, 제품의 기능적 동작에는 영향을 미치지 않습니다.

# 연방통신위원회(FCC) 고지 (미국 전용)

This device complies with Part 15 of the FCC / ISED's license- exempt RSSs Rules. Operation is subject to the following two conditions: (1) This device may not cause harmful interference, and (2) this device must accept any interference received, including interference that may cause undesired operation.

Le présent appareil est conforme aux CNR d' ISED applicables aux appareils radio exempts de licence. L'exploitation est autorisée aux deux conditions suivantes : (1) le dispositif ne doit pas produire de brouillage préjudiciable, et (2) ce dispositif doit accepter tout brouillage reçu, y compris un brouillage susceptible de provoquer un fonctionnement indésirable.

## FCC / CE-RED CAUTION:

Any changes or modifications not expressly approved by the party responsible for compliance could void the user's authority to operate this equipment.

This transmitter must not be co-located or operated in conjunction with any other antenna or transmitter.



WARNING: Operation of this equipment in a residential environment could cause radio interference.

NOTE: This equipment has been tested and found to comply with the limits for a Class A digital device, pursuant to part 15 of the FCC Rules. These limits are designed to provide reasonable protection against harmful interference when the equipment is operated in a commercial environment. This equipment generates, uses, and can radiate radio frequency energy and, if not installed and used in accordance with the instruction manual, may cause harmful interference to radio communications. Operation of this equipment in a residential area is likely to cause harmful interference in which case the user will be required to correct the interference at his own expense.

この装置は、クラスA機器です。この装置を住宅環境で使用すると電波妨害を引き起こすことがあります。この場合には使用者が適切な対策を講ずるよう要求されることがあります。 VCCI-A

警告：為避免電磁干擾，本產品不應安裝或使用於住宅環境。

使用過度恐傷害視力。

( 1 ) 使用30分鐘請休息10分鐘。

( 2 ) 未滿2歲幼兒不看螢幕，2歲以上每天看螢幕不要超過1小時。

이 기기는 업무용 환경에서 사용할 목적으로 적합성평가를 받은 기기로서 가정용 환경에서 사용하는 경우 전파간섭의 우려가 있습니다.

## DECLARATION D'EXPOSITION AUX RADIATIONS:

Cet équipement est conforme aux limites d'exposition aux rayonnements ISED établies pour un environnement non contrôlé. Cet équipement doit être installé et utilisé avec un minimum de 20 cm de distance entre la source de rayonnement et votre corps.

## EU DECLARATION OF CONFORMITY/UK DECLARATION OF CONFORMITY

This device complies with the essential requirements of the Radio Equipment Directive (2014/53/EU) or Radio Equipment Regulations 2017(for UK). The following test methods have been applied in order to prove presumption of conformity with the essential requirements of the Radio Equipment Directive.

## RADIATION EXPOSURE STATEMENT:

This equipment complies with CE radiation exposure limits set forth for an uncontrolled environment. This equipment should be installed and operated at a minimum distance of 20cm between the radiator & body.

The frequency, mode and the maximum transmitted power are listed below:

2400-2483.5MHz: < 20 dBm (EIRP) (for 2.4G product only).

## RoHS

Equipment Name: E-paper Display		Type Designation (type): GE31QNR01				
Unit	Restricted substances and its chemical symbols					
	鉛Lead (Pb)	汞Mercury (Hg)	鎘Cadmium (Cd)	六價鉻 Hexavalent chromium (Cr+6)	多溴聯苯 Polybrominated biphenyls (PBB)	多溴二苯醚 Polybrominated diphenyl ethers (PBDE)
電路板PCBA	-	○	○	○	○	○
外殼 Shield	○	○	○	○	○	○
金屬支架 Metal Bracket	○	○	○	○	○	○
顯示面板 LCD	○	○	○	○	○	○
配件(例：電源供應器, 纜線) Accessories	-	○	○	○	○	○

Note 1: "Exceeding 0.1 wt %" and "exceeding 0.01 wt %" indicate that the percentage content of the restricted substance exceeds the reference percentage value of presence condition.

Note 2: "○" indicates that the percentage content of the restricted substance does not exceed the percentage of reference value of presence.

Note 3: The "-" indicates that the restricted substance corresponds to the exemption.

# 개봉 및 설치

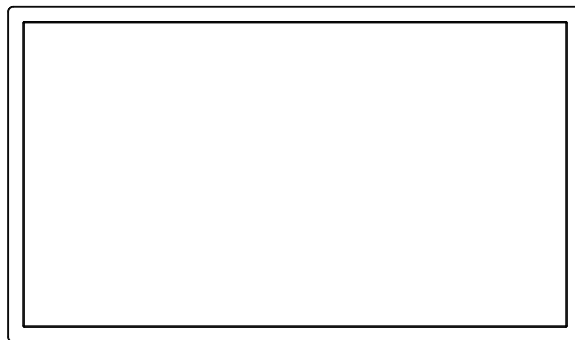
## 개봉

- 본 제품은 표준 액세서리와 함께 박스(카톤)에 포장되어 있습니다.
- 기타 선택 사양 액세서리는 별도로 포장됩니다.
- 박스를 개봉한 후 구성품이 모두 포함되어 있고 상태가 양호한지 확인하십시오.

## 구성품

다음 항목이 제품 박스에 포함되어 있는지 확인하십시오. 누락된 액세서리가 있을 경우, 제품을 구매한 지역 대리점에 문의하십시오.

제품 및 액세서리는 지역에 따라 다를 수 있습니다. 본 매뉴얼의 그림은 실제 제품 및 액세서리와 다를 수 있습니다.



ePaper Display



Power Adapter



User Manual



### NOTE:

- 기타 모든 지역에서는 전원 콘센트의 AC 전압에 적합하며 해당 국가의 안전 규정을 준수하고 인증을 받은 전원 케이블을 사용하십시오.

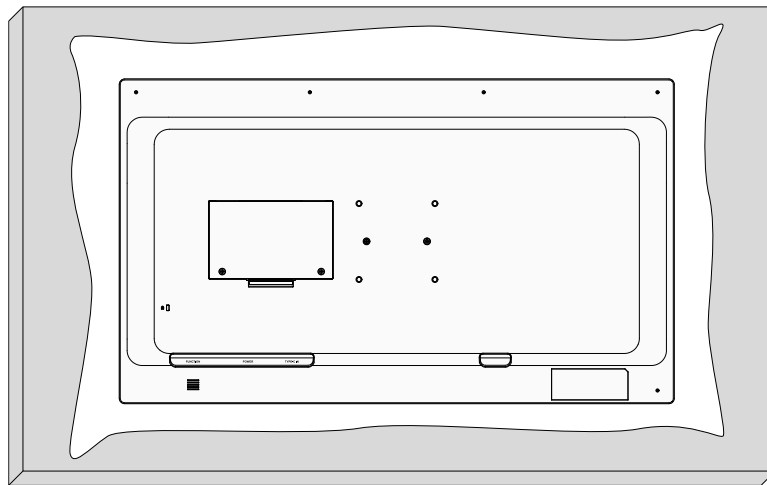
- 
- 제품 개봉 후 포장재는 적절히 보관하십시오.
  - 최초 사용 전 배터리를 50% 이상 충전하십시오. 전력이 10% 미만일 경우 즉시 충전하십시오.
  - 최적의 성능 유지를 위해 정기적으로 제품을 충전하십시오.
-

# 설치 시 참고사항

- 본 제품에 제공된 전원 어댑터만 사용하십시오. 연장 코드가 필요한 경우 서비스 대리점에 문의하십시오.
- 제품은 평평한 바닥에 설치하십시오. 그렇지 않으면 전도될 수 있습니다. 적절한 통풍을 위해 제품 후면과 벽 사이에 공간을 두십시오. 주방, 욕실 등 습기에 노출되는 장소에는 설치하지 마십시오. 내부 부품의 수명이 단축될 수 있습니다.
- 해발 3,000m 이상의 장소에는 설치하지 마십시오. 오작동이 발생할 수 있습니다.

## 벽면 설치 (옵션)

본 디스플레이를 벽에 설치하려면 표준 벽걸이 키트(별도 판매)가 필요합니다. 북미 지역에서는 TÜV GS 및/또는 UL 1678 표준을 준수하는 장착 인터페이스를 사용하는 것이 권장됩니다.



1. 디스플레이보다 큰 평평하고 수평인 작업면을 준비하고, 화면에 흠집이 나지 않도록 두꺼운 보호 시트를 깔아 작업하십시오.
2. 벽걸이, 천장 설치, 테이블 스탠드 등 각 설치 방식에 필요한 모든 액세서리가 준비되었는지 확인하십시오.
3. 기본 마운트 키트에 포함된 설치 지침을 따르십시오. 올바른 설치 절차를 따르지 않을 경우 장비 손상 또는 사용자/설치자의 부상을 초래할 수 있으며, 잘못된 설치로 인한 손상은 제품 보증 대상에서 제외됩니다.
4. 벽걸이 키트에는 M4 장착 나사를 사용하며, 나사 길이는 브래킷 두께보다 10mm 길어야 합니다. 단단히 조여 고정하십시오.

## VESA MOUNTING

디스플레이 후면에는 100(H) × 100(V) mm 규격의 VESA 마운트 설치를 위한 나사 구멍이 있습니다. 브래킷 두께보다 10mm 긴 M4 장착 나사를 사용하십시오.



**주의: 디스플레이 전도를 방지하려면 :**

- 벽면 또는 천장 설치 시에는 시중에서 판매되는 금속 브래킷을 사용하여 설치할 것을 권장합니다. 설치 방법에 대한 자세한 내용은 브래킷에 제공된 안내서를 참조하십시오.
- 지진 등 자연재해로 인한 전도를 방지하려면, 설치 위치에 대해 브래킷 제조업체에 문의하십시오.

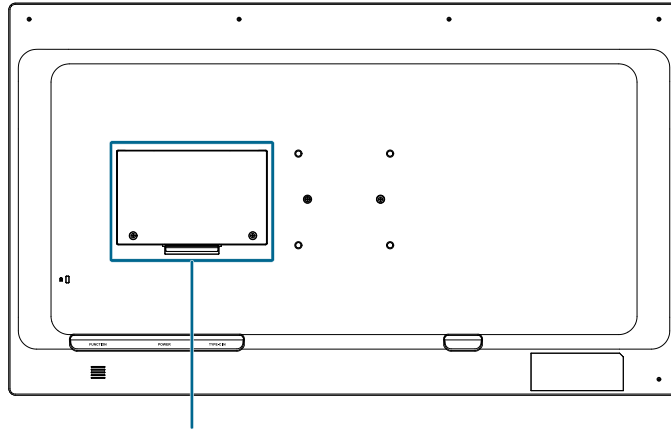
## [옵션] 배터리 설치 및 분리 (서비스 담당자 전용)

1. 배터리 커버를 분리하십시오.
2. 배터리의 방향(극성)을 확인한 후 배터리를 장착하거나 분리하십시오.



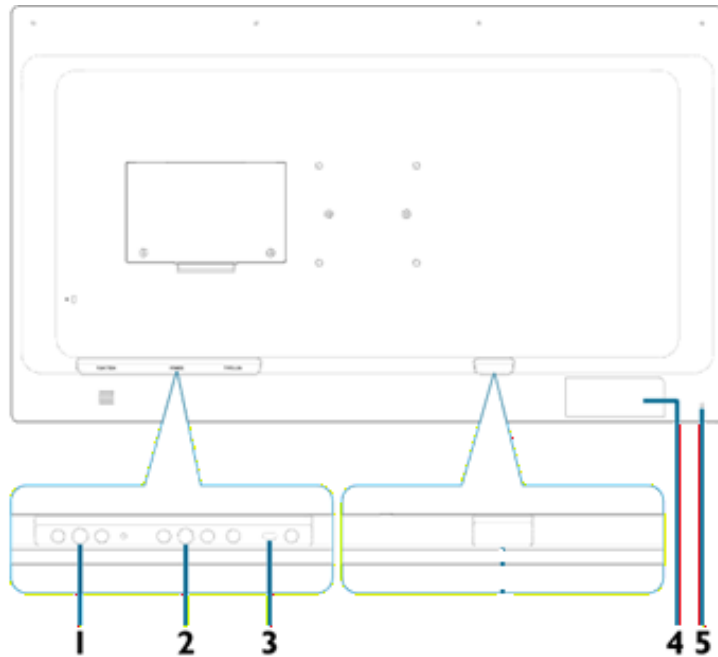
**경고:**

- 배터리는 제조업체 또는 제조업체가 승인한 서비스 기술자 등 자격을 갖춘 인원만 교체 또는 충전해야 합니다.
- 사용자는 배터리를 직접 교체할 수 없습니다.
- 배터리 수납부는 사용자가 접근할 수 없으며, 공구를 사용해야만 열 수 있습니다.
- 배터리를 불 속이나 고온의 오븐에 넣거나, 기계적으로 압착하거나 절단할 경우 폭발할 수 있습니다. 또한, 매우 높은 온도 환경에 방치할 경우 폭발 또는 인화성 액체/가스 누출이 발생할 수 있습니다.
- 배터리가 매우 낮은 기압에 노출될 경우 폭발하거나 인화성 액체/가스가 누출될 수 있습니다.
- 기기 충전 중에는 배터리의 장착 또는 분리를 금지합니다.



**Install or remove batteries from here**

# 구성 및 기능



Item	설명
1 Function Key	<p><b>Mobile 모델</b></p> <ul style="list-style-type: none"> <li>• 길게 누름(10초 이상): 기본 설정으로 초기화</li> <li>• 짧게 누름: 디스플레이의 전원 상태 확인.</li> </ul> <p><b>Cloud 모델</b></p> <ul style="list-style-type: none"> <li>• 짧게 누름: 디스플레이 전원을 켜거나 전원 상태를 확인합니다. 전원을 켤 때: LED 표시등이 파란색으로 1회 점등한 후, 흰색으로 5회 점멸합니다. 이미 전원이 켜진 상태: LED 표시등이 흰색으로 점등됩니다..</li> <li>• 짧게 6회 누름(5초 이내): Factory 모드로 전환됩니다. LED 표시등이 흰색으로 1회 점등한 후, 흰색으로 5회 점멸합니다.</li> <li>• 짧게 누른 후 길게 누름(10초): Factory 기본 설정으로 초기화됩니다. LED 표시등이 흰색으로 1회 점등한 후, 녹색으로 3회 점멸합니다.</li> </ul>

Item	설명
	<b>Mobile 모델</b> <ul style="list-style-type: none"> <li>짧게 누름: 디스플레이 전원을 켜거나 끕니다. 전원 켜기 시: LED 표시등이 흰색으로 5회 점멸합니다. 전원 끄기 시: LED 표시등이 빨간색으로 5회 점멸합니다.</li> </ul>
2 Power Key	<b>Cloud 모델</b> <ul style="list-style-type: none"> <li>기능 키를 짧게 누른 후 전원 키를 짧게 누름: 디스플레이 전원을 끕니다. LED 표시등이 흰색으로 1회 점등한 후, 빨간색으로 5회 점멸합니다</li> </ul>
3 Type-C Port	전원 어댑터를 통해 전원 콘센트에 연결됩니다.
4 Label Area	
5 Hook Hole	

## LED 표시등 정의

### 작동 중

Display Type	LED 표시 상태	설명
	Off	대기 상태
Both	파란색 연속 점멸 (0.5초 간격)	이미지 전송 중
	녹색 연속 점멸 (0.5초 간격)	이미지 갱신 중
	파란색 연속 점멸	<ul style="list-style-type: none"> <li>펌웨어 업데이트</li> <li>펌웨어 초기화</li> </ul>
Mobile 모델	흰색 5회 점멸	전원 켜기 (부팅 및 Wi-Fi 초기화)
	빨간색 5회 점멸	전원 끄기
Cloud 모델	파란색 1회 점등 후 흰색 5회 점멸	전원 켜기 (부팅 및 Wi-Fi 초기화)
	빨간색 5회 점멸	전원 끄기
	흰색 1회 점등 후 흰색 연속 점멸	Factory 모드 전환

## Display Type LED 표시 상태

## 설명

흰색 1회 점등 후 녹색 연속 점멸 공장 초기화 진행

## 충전 중 ( TYPE-C PORT)

LED 표시 상태	설명
White	배터리 충전 상태 100%
Green	배터리 충전 상태 80% 초과이며 충전 중
Blue	배터리 충전 상태 50%~80%
Yellow	배터리 충전 상태 20%~50%
Red	배터리 충전 상태 20% 미만

## 일반 동작 상태

- Mobile 모델의 경우, 180초 동안 동작이 없으면 디스플레이가 자동으로 종료됩니다.
- 이미지가 24시간 동안 갱신되지 않으면, 이미지 번인 방지를 위해 디스플레이가 자동으로 화면을 새로 고칩니다.

# 디스플레이 사용 방법

## Mobile 모델 사용 방법



Figure 1: 아키텍처 다이어그램

### 플랫폼 및 다운로드

이 앱은 이제 세로 및 가로 화면을 모두 지원합니다. 최상의 사용 경험을 위해 원하는 화면 방향으로 기기를 회전하십시오.

AecoPost 앱을 App Store 또는 Google Play 에서 다운로드하여 휴대폰에 설치하십시오. 지원되는 기기 모델은 부록-1 을 참조하십시오.



Figure 2: AecoPost app

- Android: Android 10 이상 필요
- iOS: iOS 15.6 이상 필요





## NOTE:

- 데이터 전송 중에는 콘텐츠 게시 화면을 유지하여 콘텐츠 업데이트 실패를 방지하십시오.
- 신호 간섭을 방지하기 위해 무전기 등 휴대용 송수신기를 디스플레이로부터 30cm 이내에 두지 마십시오..
- 디스플레이에 연결할 때 GPS가 활성화되어 있는지 확인하십시오.

## 주요 기능

앱의 주요 기능 메뉴 소개

## 장치

배터리 잔량, 기기 크기, 콘텐츠 저장 용량, 펌웨어 버전, 마지막 연결 시간 등 상세 기기 정보에 대한 관리 및 조회 기능을 제공합니다. 추가 페이지 기능을 사용하려면 아래 안내에 따라 먼저 기기에 연결하십시오. (Figure 3-1)

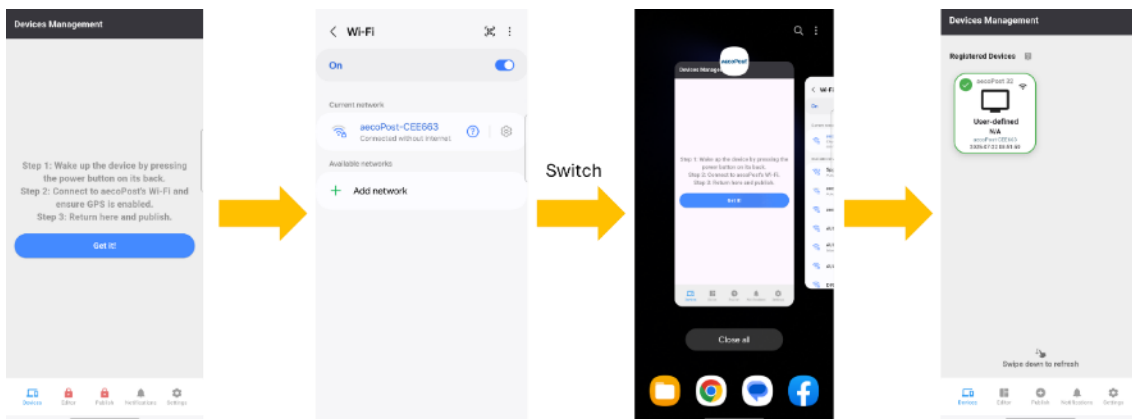


Figure 3-1: AecoPost 장치 추가 방법

**Note:** Wi-Fi 와 GPS 가 활성화되어 있고 AecoPost 디스플레이가 전원이 켜져 있는지 확인하십시오. iOS 사용자의 경우 Local Network 접근 권한도 활성화해야 합니다. 이후 “AecoPost-”로 시작하는 기기를 검색하고 기본 비밀번호 88888888 을 입력하십시오. 최초 사용 시 비밀번호 변경이 필요합니다.

레이아웃과 시각적 균형을 유지하기 위해 시스템은 디자인 영역 기준으로 최대 입력 문자 수를 자동으로 제한합니다.

이 과정에서 앱을 통해 설정을 변경하려고 하면 별도의 안내 없이 “change failed” 메시지가 표시될 수 있습니다. 이는 정상 동작이며, 화면 갱신이 완료되어 녹색 LED 점멸이 멈춘 후 다시 시도하십시오..

디바이스를 삭제하려면 기기 아이콘을 길게 눌러 확인 창을 표시하십시오. 디바이스 목록은 자동으로 새로고침되며, 필요 시 화면을 아래로 당겨 수동으로 새로고침할 수 있습니다. (Figure 3-2)

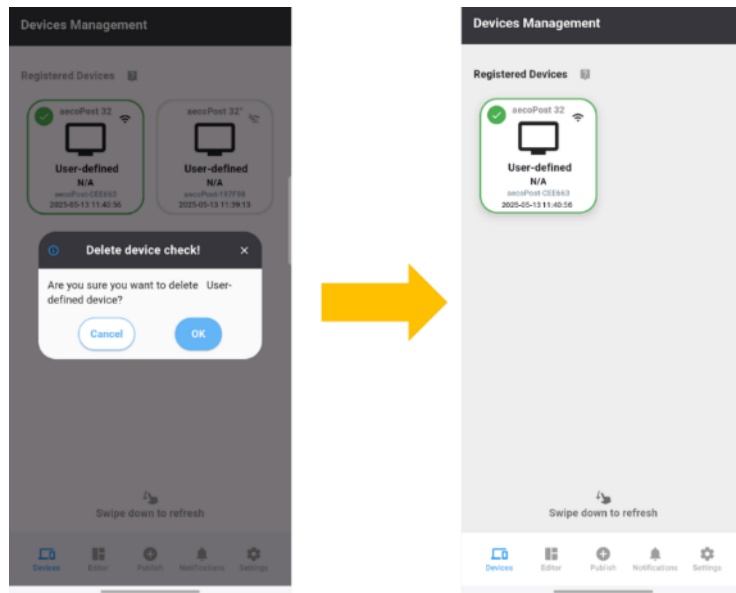


Figure 3-2: AecoPost 삭제 방법

연결이 성공하면 해당 기기를 탭하여 상세 정보를 확인하고 사용자 지정 이름을 설정할 수 있습니다. (Figure 3-3)

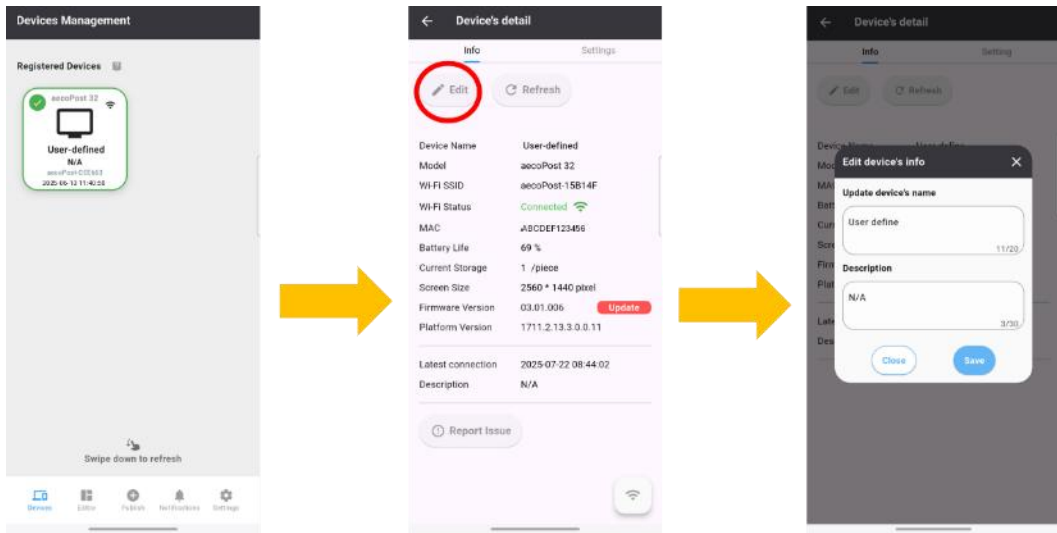


Figure 3-3: Device information

디바이스에 느낌표(!)가 표시되면 장기간 연결되지 않았거나 업데이트되지 않은 상태를 의미합니다. 해당 디바이스를 선택하면 "Update" 버튼이 표시됩니다. (Figure 3-4)

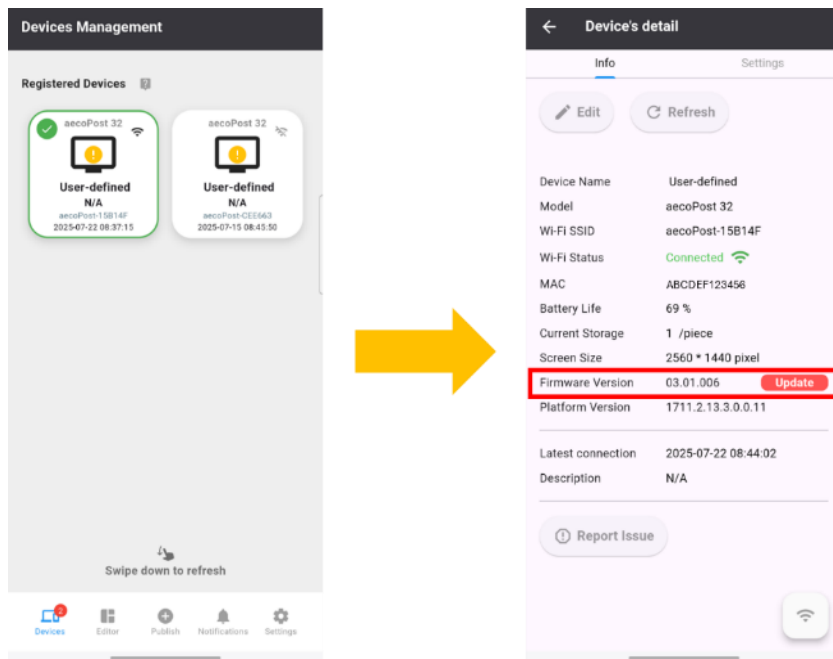


Figure 3-4: Device update

해당 버튼을 누르면 기기를 Wi-Fi에 연결하라는 안내가 표시됩니다. 연결이 완료되면 소프트웨어 업데이트 진행 여부를 확인하는 메시지가 나타납니다. 확인하면 디바이스가 업데이트를 시작합니다. (Figure 3-5)

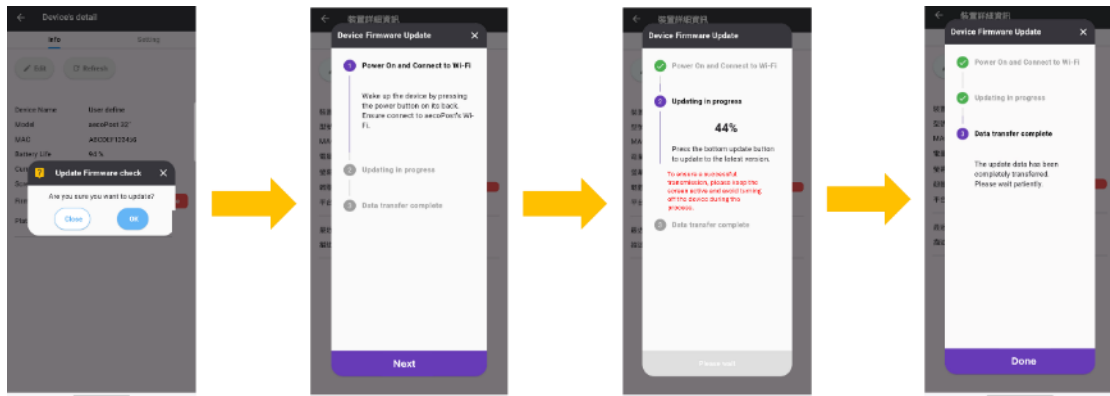


Figure 3-5: Device 업데이트 확인

**Note:** 업데이트가 완료되면 디바이스가 자동으로 재시작됩니다.

운영상 예기치 않은 문제가 발생한 경우 "Report Issue"를 선택하여 진단 보고서를 생성하고, 기술 지원을 위해 고객 지원팀으로 전송하십시오.

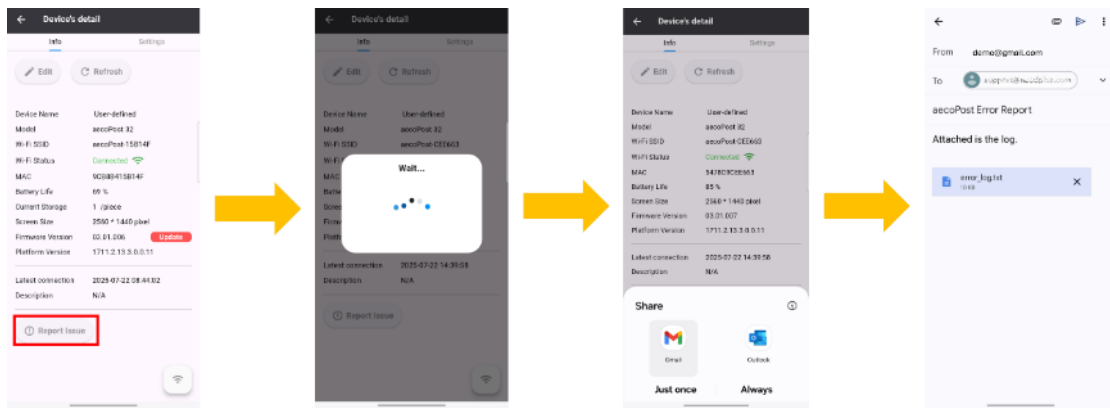


Figure 3-6: Report Issue

## 설정

### ROTATION SCREEN

사용자가 기기 설치 위치에 따라 화면 방향을 자유롭게 조정할 수 있도록 지원하며, 이후 생성되는 이미지가 올바른 방향으로 표시되도록 하여 추가적인 수동 조정이 필요하지 않도록 합니다. (Figure 3-7~3-8)

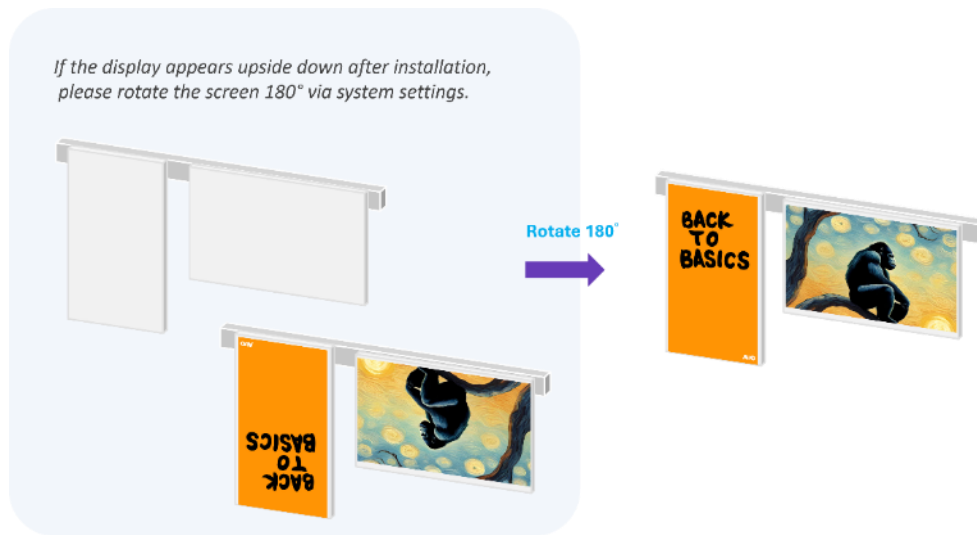


Figure 3-7: Display Rotation Scenario

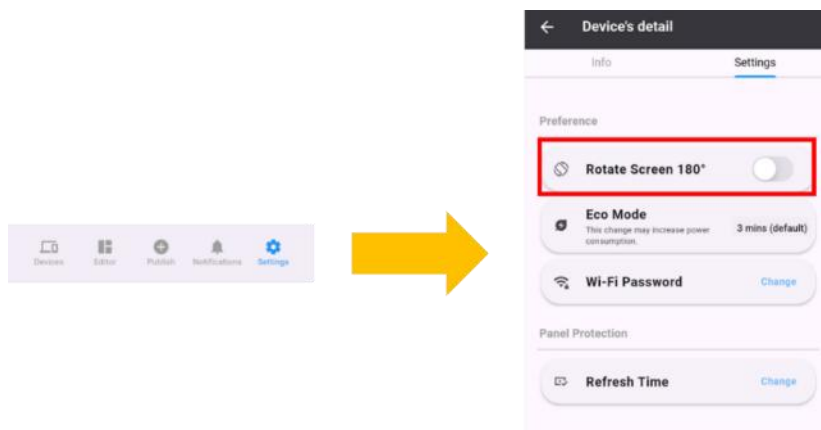


Figure 3-8: Rotation Screen

**Note:**

1. 초기 설정 중 이미 전송된 이미지가 있는 경우, 반드시 다시 전송해야 합니다.
2. 화면 회전 설정이 올바르게 적용되었는지 확인하려면 콘텐츠 편집 중 기기 연결 상태를 유지하십시오..

ECO MODE

각 이미지 전송 후 디바이스가 절전 모드로 전환되기까지의 시간을 조정할 수 있습니다. 기본 설정은 3분이며, 에너지 절약 및 탄소 배출 저감을 목적으로 합니다. (Figure 3-9)

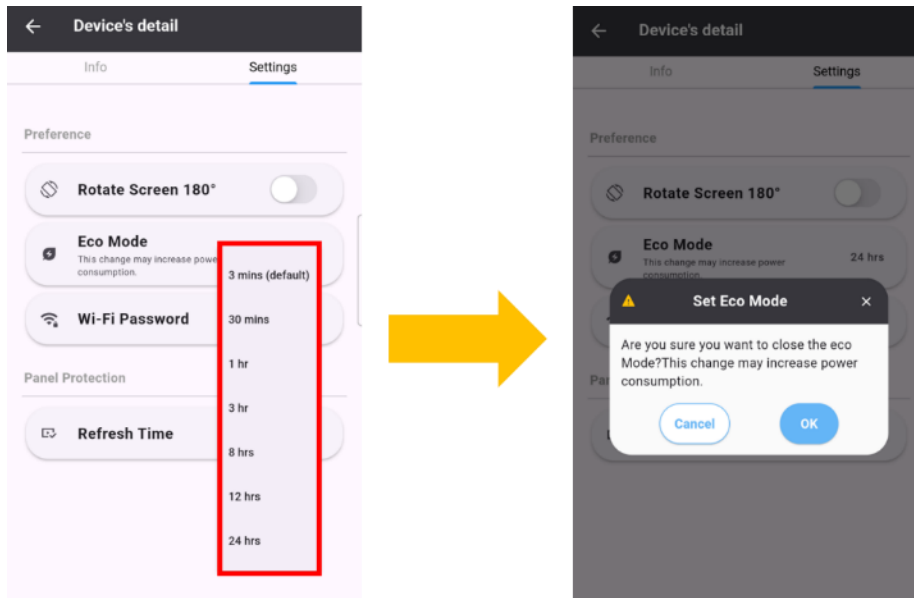


Figure 3-9: Eco Mode

## WI-FI PASSWORD

보안 강화를 위해 사용자는 디바이스의 Wi-Fi 비밀번호를 변경할 수 있습니다.

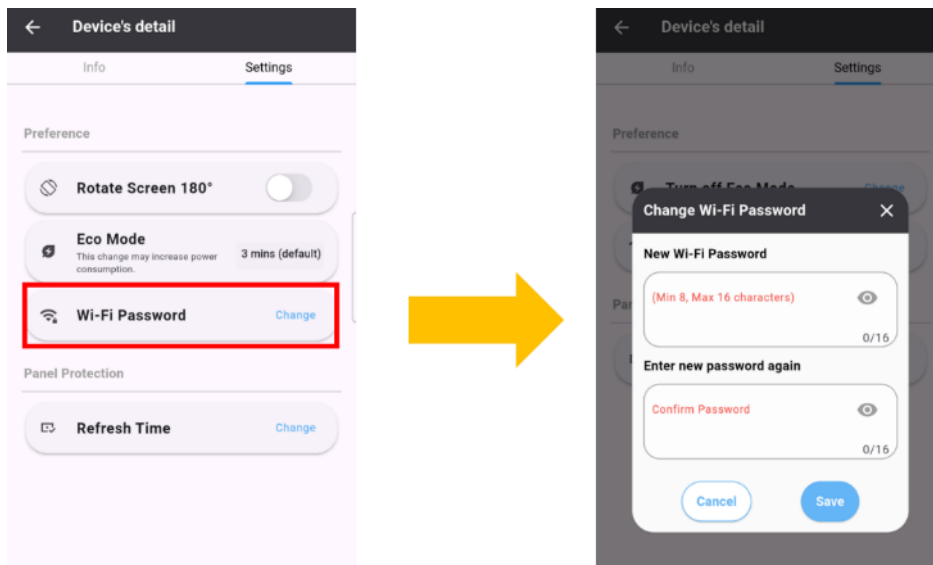


Figure 3-10: Wi-Fi 비밀번호 변경

## REFRESH TIME

디바이스 수명을 연장하기 위해, E-Paper 디스플레이에서 장시간 미사용으로 인한 잔상(ghosting)을 방지하기 위해 화면을 매일 자동으로 새로 고칩니다. 기본 갱신 시간은 오전 3시이며, 사용자가 설정 변경을 통해 조정할 수 있습니다.

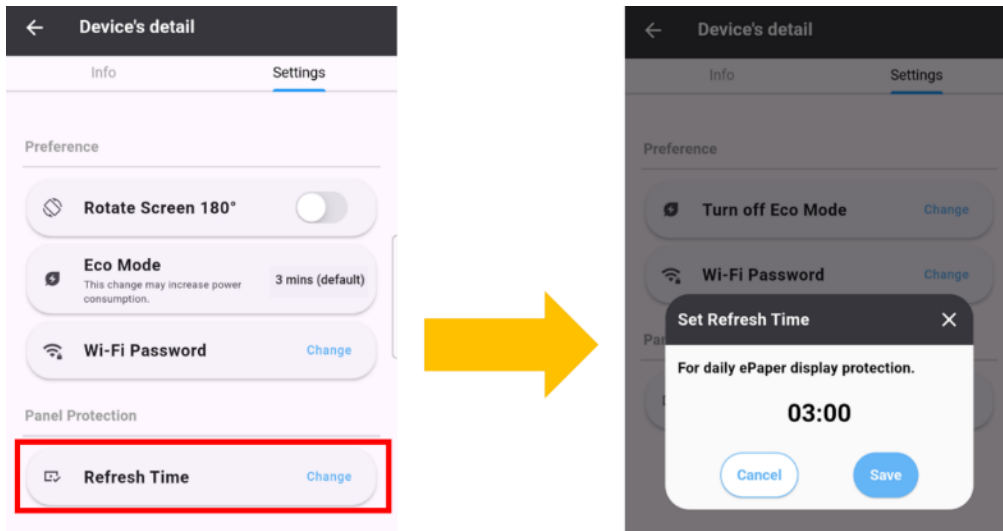


Figure 3-11: Change refresh time

📌 **Note:** E-Paper 디스플레이(EPD)가 화면을 갱신 중(녹색 LED 점멸 표시)일 때는 시스템이 일시적으로 모든 설정 변경을 차단합니다.(예: 갱신 주기,Wi-Fi 비밀번호 등)

이 기간 동안 앱에서 설정을 변경하면 별도의 안내 없이 “change failed” 메시지가 표시될 수 있습니다. 이는 정상 동작입니다.

화면 게시 과정이 완료되어 녹색 LED 점멸이 멈춘 후 다시 시도하십시오.

## CONTENT MANAGEMENT

사전 편집된 콘텐츠를 업로드하고 관리할 수 있도록 지원합니다.

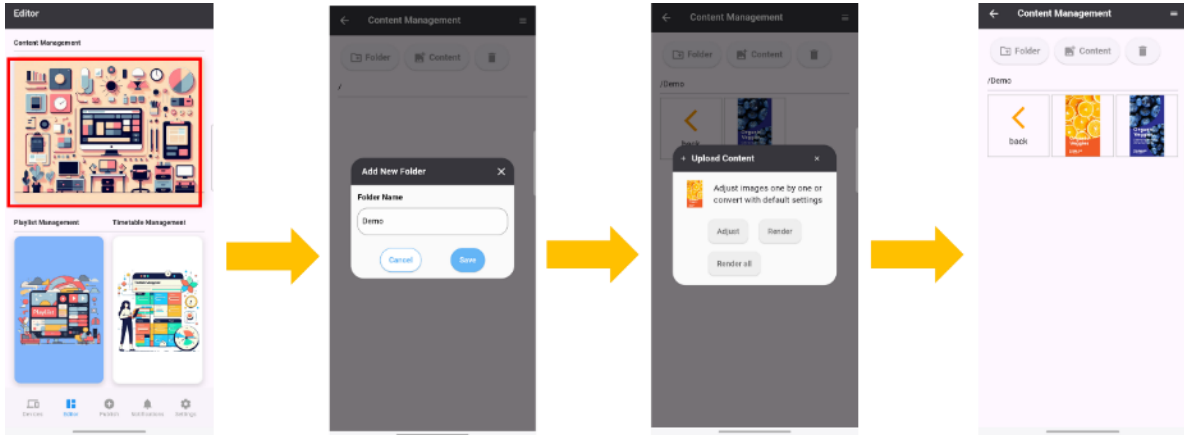


Figure 4-1: How to add content into content management

콘텐츠 업로드 시 시스템이 콘텐츠 조정을 안내하며, 다음 3가지 옵션이 표시됩니다:

- **조정(Adjust):** 편집 화면을 열어 콘텐츠를 직접 수정할 수 있습니다.
- **렌더(Render):** 편집 화면으로 이동하지 않고, 현재 항목을 특수 포맷으로 바로 변환하여 저장합니다.
- **전체 렌더링:** 여러 항목이 있을 경우, 이 옵션은 모든 항목을 한 번에 특수 포맷으로 변환하여 저장합니다.

**Note:** .jpg 및 .png 형식만 지원됩니다. 투명 이미지 사용 시 표시 오류가 발생할 수 있으므로 권장하지 않습니다.

오른쪽 상단 메뉴에서 "Edit", "Select All", "Refresh" 등의 옵션을 사용할 수 있습니다. (Figure 4-2) Figure 4-3에서는 선택 버튼이 왼쪽 상단에, 미리보기 버튼이 오른쪽 하단에 위치해 있습니다.

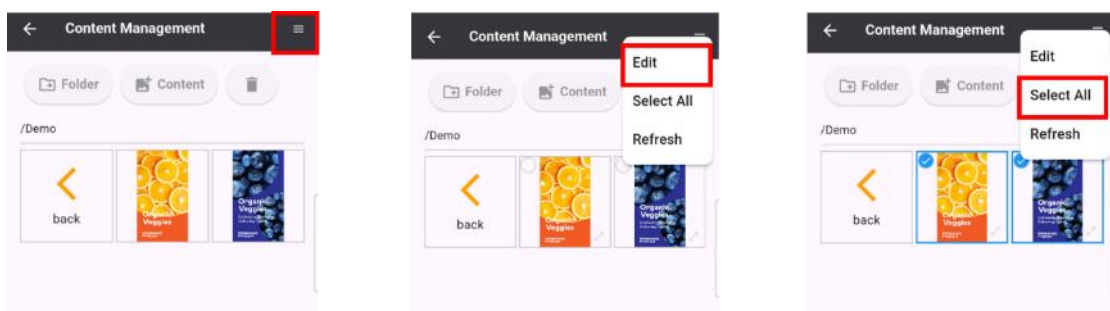


Figure 4-2: 기타 버튼 기능

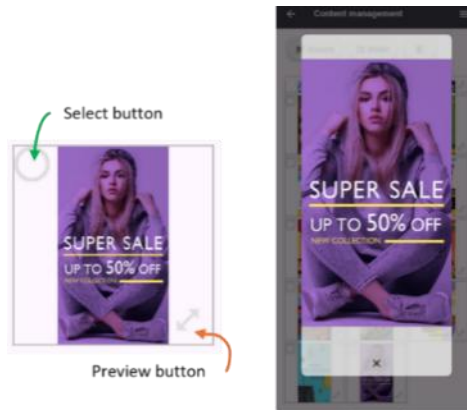


Figure 4-3: Button illustration

## PLAYLIST MANAGEMENT

플레이리스트 관리는 사용자가 재생할 콘텐츠를 사전에 정의하고 구성할 수 있도록 하며, 설정된 시간에 따라 반복 재생이 가능합니다.

새 플레이리스트를 생성하는 방법은 다음과 같습니다:

1. "Create New Playlist" 버튼을 탭합니다.
2. 플레이리스트 이름을 입력하고, 디바이스 모델 및 레이아웃(또는 화면 방향)을 선택합니다.

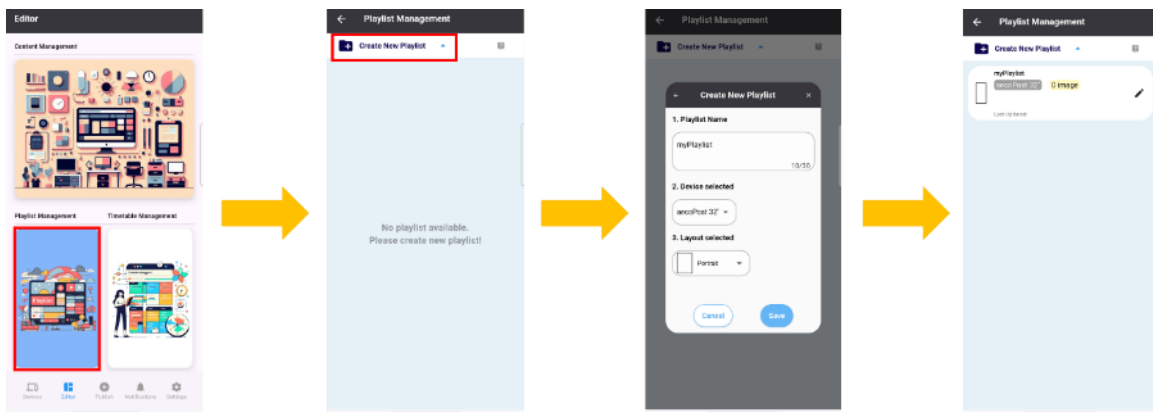


Figure 4-4: Create new playlist

이 기능을 통해 기존 플레이리스트의 이름을 변경하여 콘텐츠를 보다 명확하게 표현하거나 관리 편의성을 높일 수 있습니다. 사용자는 이름을 변경할 플레이리스트를 선택한 후 새 이름을 입력하고 저장하면 됩니다. (Figure 4-5)

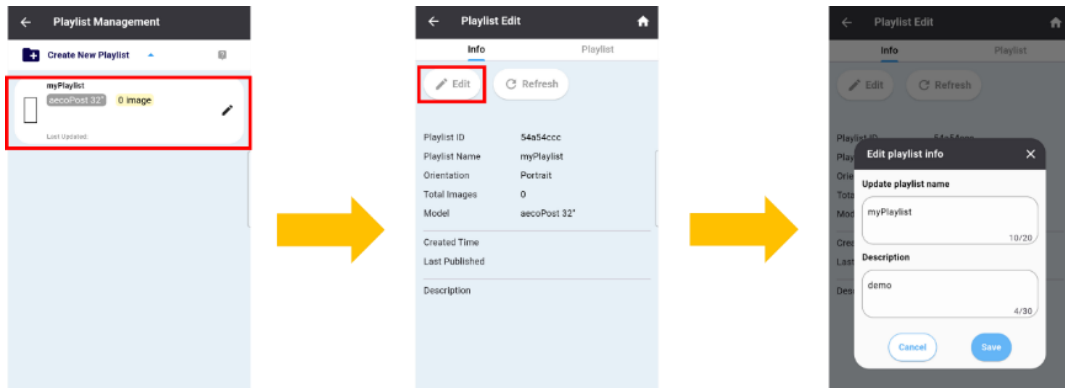


Figure 4-5: Update playlist name

### 플레이리스트에 콘텐츠 추가

여기에서 플레이리스트에 콘텐츠를 추가하거나 바로 게시할 수 있습니다. 콘텐츠 추가 후(최대 6개 이미지), 각 항목에 대해 다음 설정을 구성할 수 있습니다 :

1. **재생 시간(Duration):** 각 항목의 재생 시간을 설정하며, **최소 5분 이상으로 설정**해야 합니다.
2. **순서 조정(Order Adjustment):** 항목을 드래그하여 재생 순서를 변경할 수 있습니다.

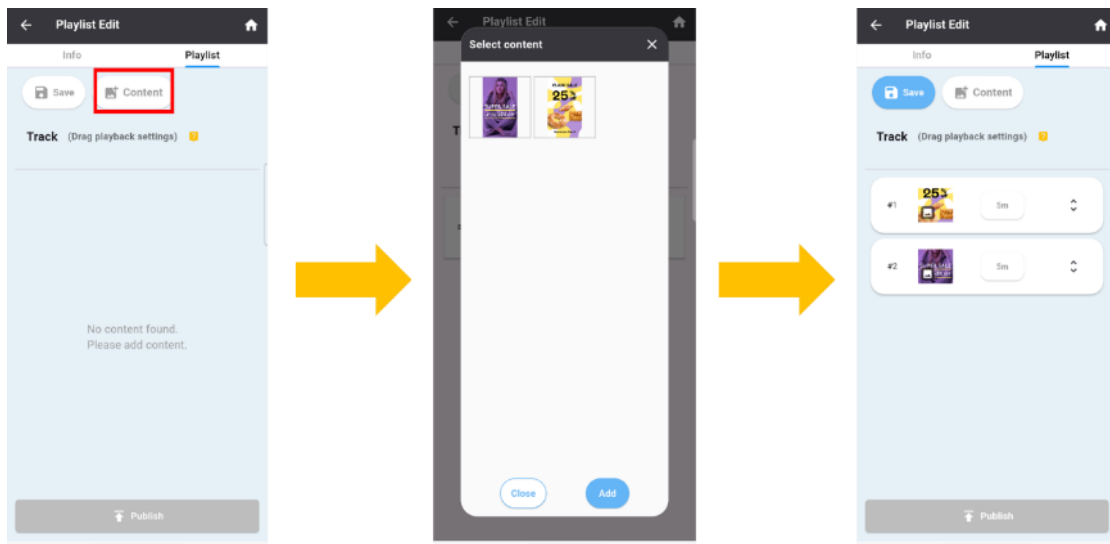


Figure 4-6: Add content into playlist

플레이리스트를 삭제하려면 삭제할 플레이리스트를 왼쪽으로 스와이프하십시오. 삭제 확인 메시지가 표시됩니다. (Figure 4-7)

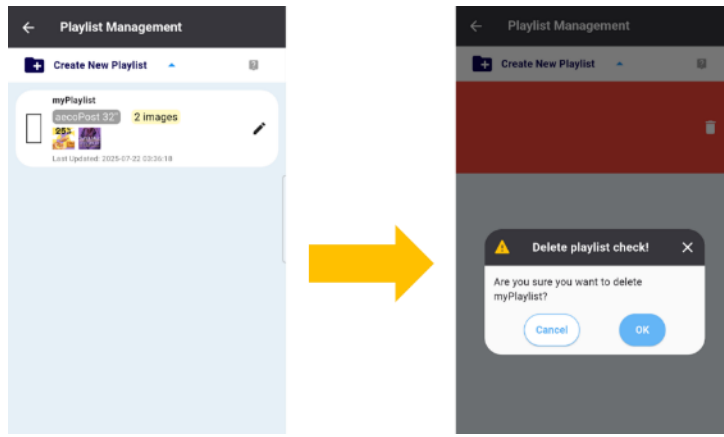


Figure 4-7: Delete playlist

플레이리스트를 게시하기 전에 디바이스가 Wi-Fi에 연결되어 있는지 확인하십시오. 이후 작업이 완료될 때까지 기다리십시오. (Figure 4-8)

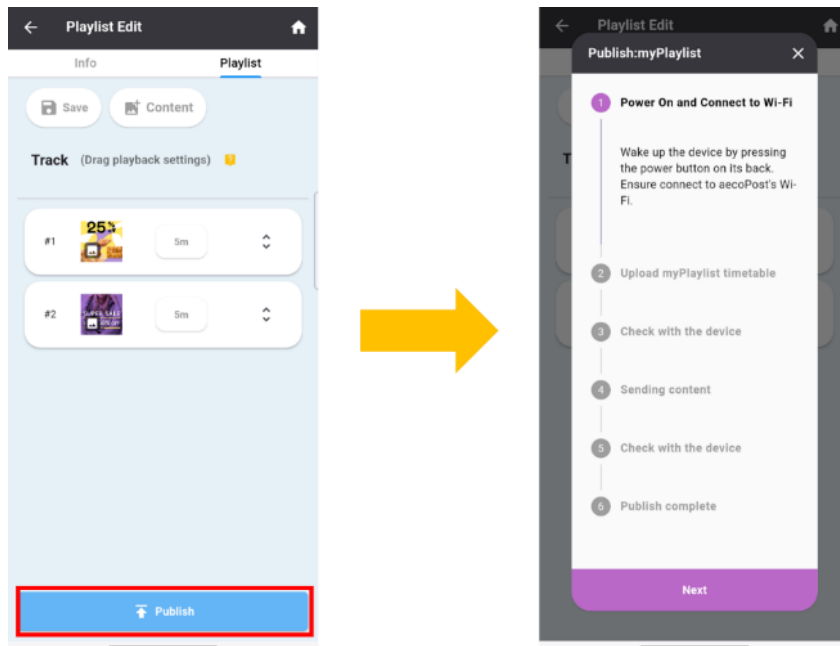


Figure 4-8: Publish playlist

**Note:**

1. 원활한 전송을 위해 화면이 활성 상태를 유지하도록 하고, 전송 중에는 디바이스의 전원을 끄지 마십시오.
2. 전체 플레이리스트 재생 시간이 24 시간을 초과할 경우, 초과된 콘텐츠는 재생되지 않습니다.

## TIMETABLE MANAGEMENT

타임테이블 기능은 다양한 사용 환경에 맞춰 플레이리스트의 재생 시간을 정밀하게 설정할 수 있도록 유연한 스케줄링을 제공합니다. 타임테이블의 생성, 이름 변경, 삭제 및 게시 방법은 플레이리스트와 동일합니다. (Figure 4-9~4-11)

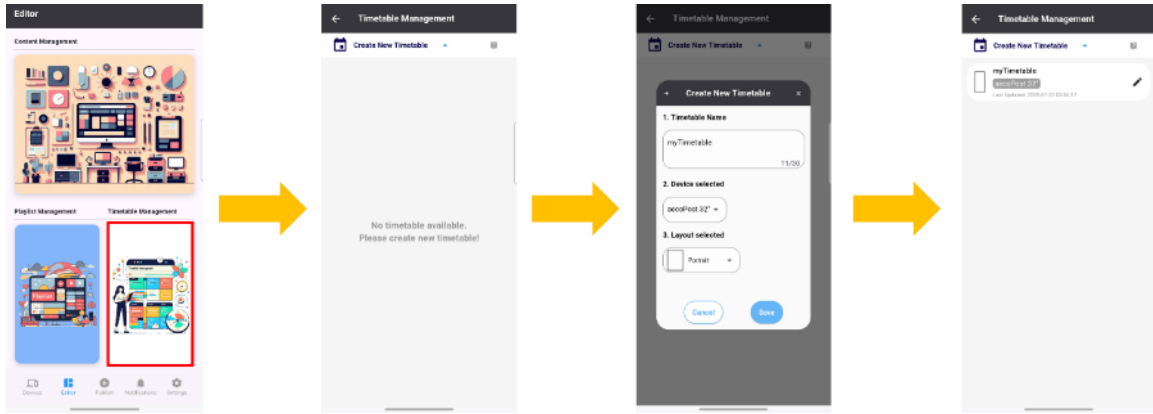


Figure 4-9: 새 타임테이블 생성

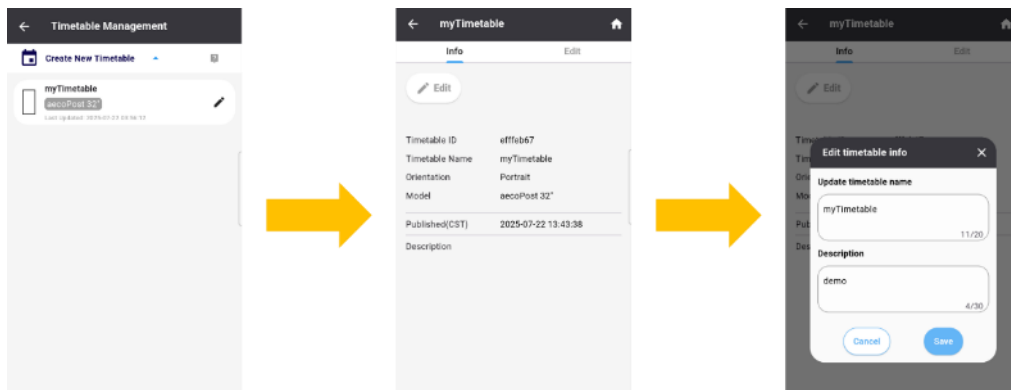


Figure 4-10: 타임테이블 이름 변경

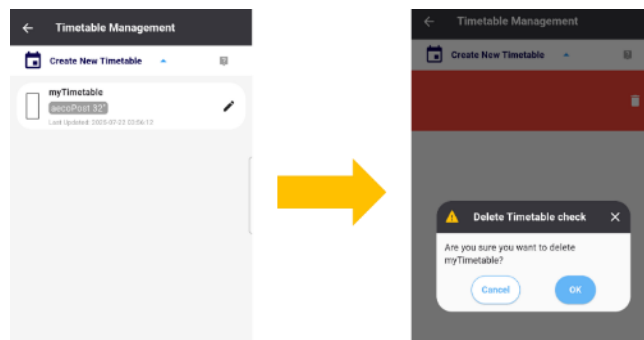


Figure 4-11: 타임테이블 삭제

플레이리스트 관리에서 생성된 콘텐츠(최대 5개)를 추가한 후, 플레이리스트를 탭하여 재생 시간을 설정할 수 있습니다. (Figure 4-12)



Figure 4-12: Add playlists into timetable

**Note:** 예약된 시간은 서로 겹치지 않도록 설정해야 하며, 최소 5분 이상의 간격을 두어야 합니다.

Quick Design 기능을 통해 사용자는 콘텐츠를 빠르게 생성하고 게시할 수 있습니다. 아래 단계를 따르십시오:

1. 디바이스 모델과 화면 방향을 선택하십시오.
2. 콘텐츠 업로드 방식을 선택하십시오. (Figure 5-1 to 5-2)

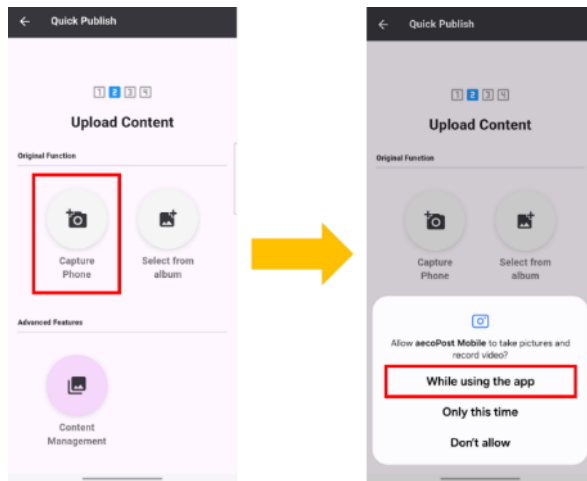


Figure 5-1: 사진 선택 옵션

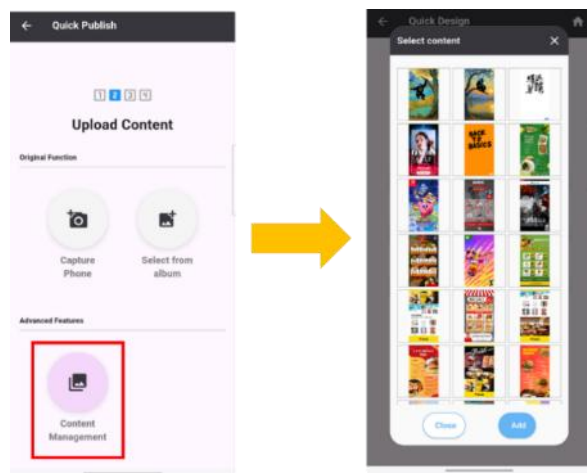


Figure 5-2: 콘텐츠 관리 내 콘텐츠 사용 옵션

**Note:**

1. 업로드는 .jpg 및 .png 형식만 지원됩니다.
2. 클라우드 플랫폼에 접속할 때는 휴대폰이 인터넷에 연결되어 있는지 확인하십시오.
3. 사용할 수 있는 콘텐츠가 없는 경우, 콘텐츠 관리 페이지로 이동합니다.

3. AecoPost 기기와 연결한 후 콘텐츠를 게시합니다. **“Connect with Device”** 버튼을 눌러 휴대폰의 Wi-Fi 설정 페이지로 이동한 뒤, 연결이 완료될 때까지 기다리십시오. (Figure 5-3)

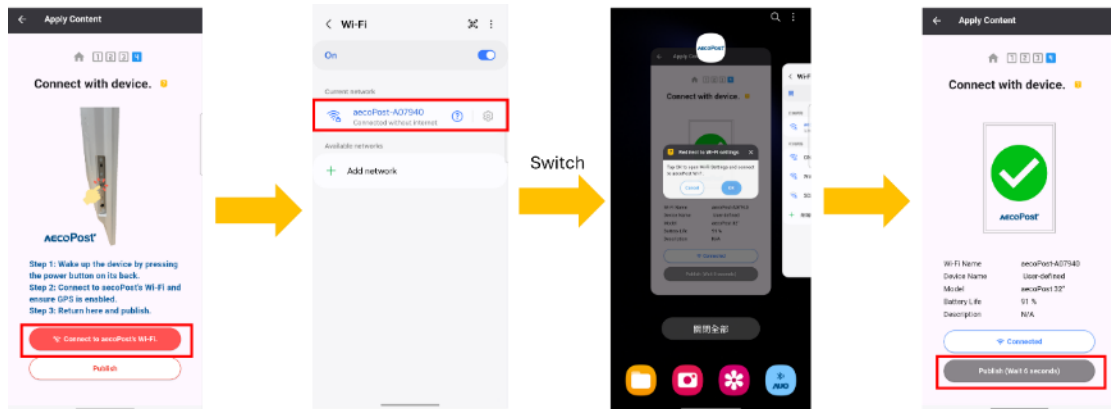


Figure 5-3: Connect step

**Note:**

1. 디바이스에 연결할 때 위치 서비스(GPS)가 활성화되어 있는지 확인하십시오.
2. 연속 이미지 전송 중 디바이스 보호를 위해 연결이 일시적으로 중단될 수 있습니다. 잠시 후 시스템이 자동으로 재연결됩니다.
3. 콘텐츠 게시 후 e-ink 가 안정화될 때까지 약 150 초간 기다린 후 추가 변경을 진행하십시오.
4. 배터리 잔량이 5% 이하일 경우 게시가 차단되며, 충전을 요청하는 안내가 표시됩니다.

## 알림

관련 작업 정보 알림을 제공하며, 해당 정보는 3개월 동안만 보관됩니다. (Figure 6)

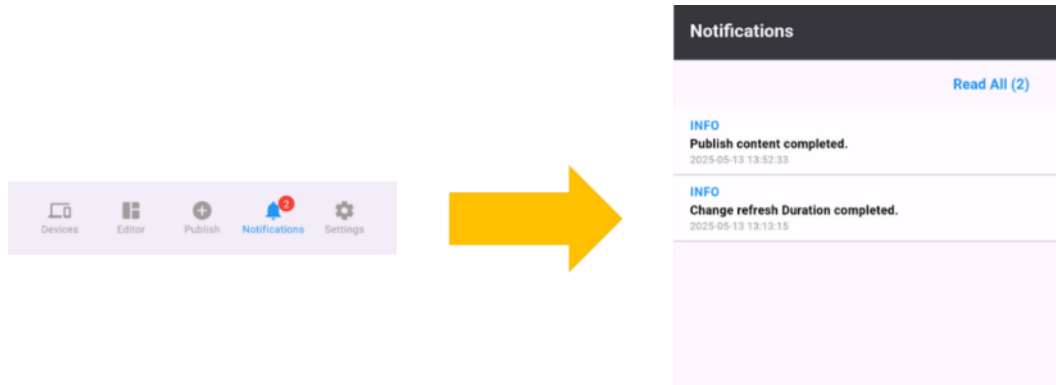


Figure 6: 알림 정보

## SETTINGS

### APP

- 소프트웨어 버전: 현재 앱 버전을 표시합니다.
- 언어: 애플리케이션의 현재 언어 설정을 지정합니다. 지원 언어는 번체 중국어, 간체 중국어, 영어, 일본어, 한국어입니다.
- 개인정보 처리방침: 앱의 개인정보 관련 내용을 확인할 수 있습니다..

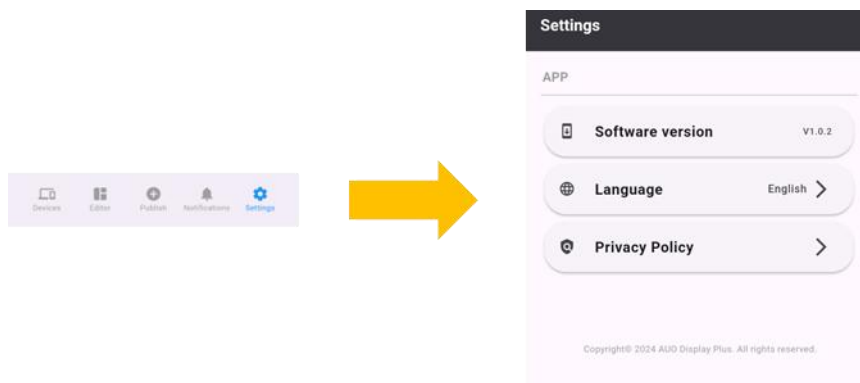


Figure 7: 설정 페이지 (APP)

## 고급 기능

Poster Creator를 통해 사용자는 배경을 사용자 정의하고, 필터를 적용하며, 밝기·대비·블러 등 이미지 속성을 조정하여 콘텐츠를 편집할 수 있습니다. 오른쪽 상단의 체크 표시를 탭하면 원본 이미지를 덮어쓰며 저장됩니다.

## E-PAPER 미리보기

LCD의 RGB 픽셀 기반 렌더링과 달리, e-paper는 특수한 반사형 전자잉크 기술을 사용하여 색상을 표현합니다. 사용자가 e-paper 디스플레이에 콘텐츠를 게시하기 전에 이미지를 직관적으로 미리 확인할 수 있도록, 앱은 “보이는 그대로 출력되는 방식” 경험에 최대한 가깝게 구현된 e-paper 시뮬레이션 미리보기 기능을 제공합니다.

또한, 단색 강화 기능과 다양한 모드 옵션을 제공하여 e-ink 디스플레이 품질을 향상시키며, 콘텐츠 특성에 따라 설정을 조정할 수 있습니다. (Figure 8)

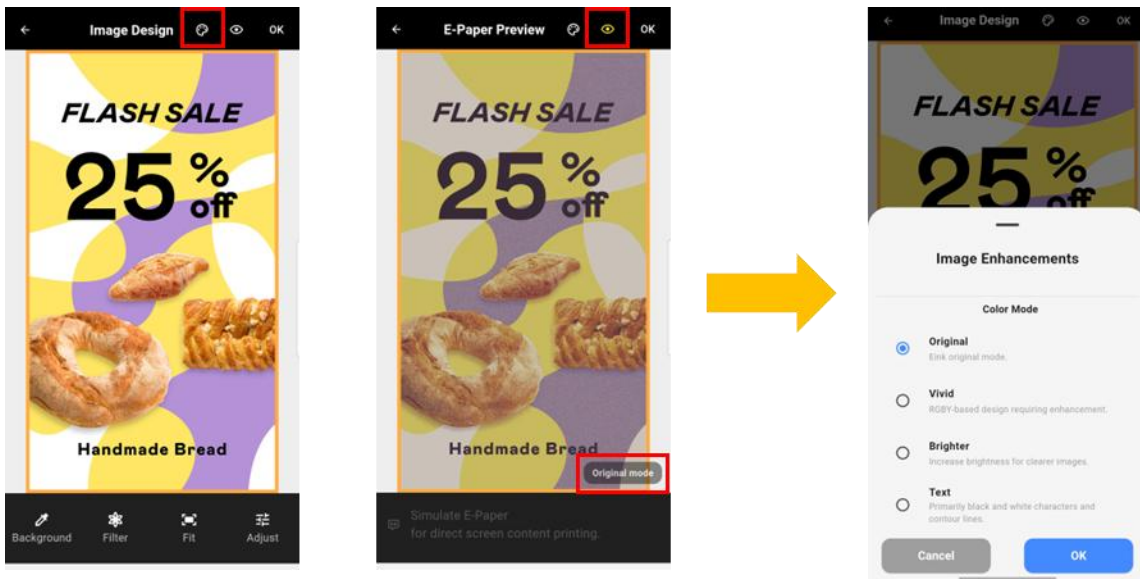


Figure 8: E-Paper 미리보기

## 배경

색상, 블러 효과, 텍스처 배경 등 사용자 맞춤형 배경 조정 옵션을 제공합니다.

### COLOR

Use the color palette or pick colors from images. (Figure 9-1 to 9-2)

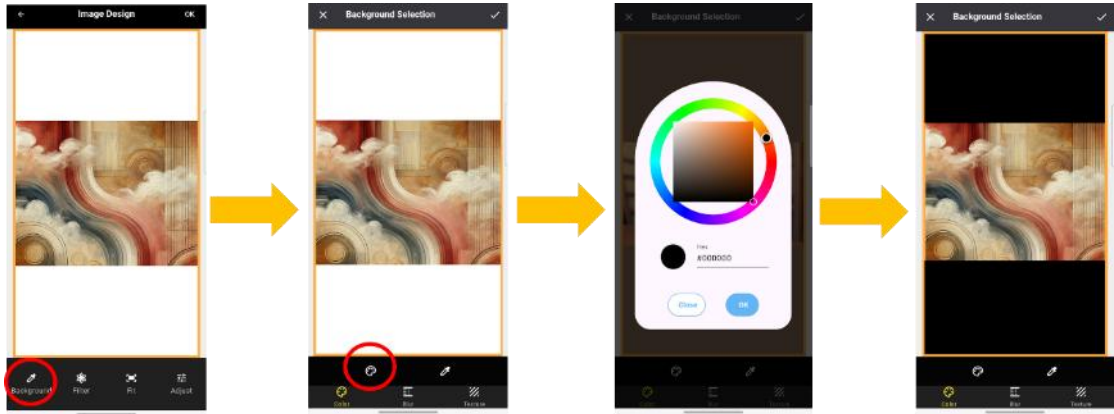


Figure 9-1: Color palette

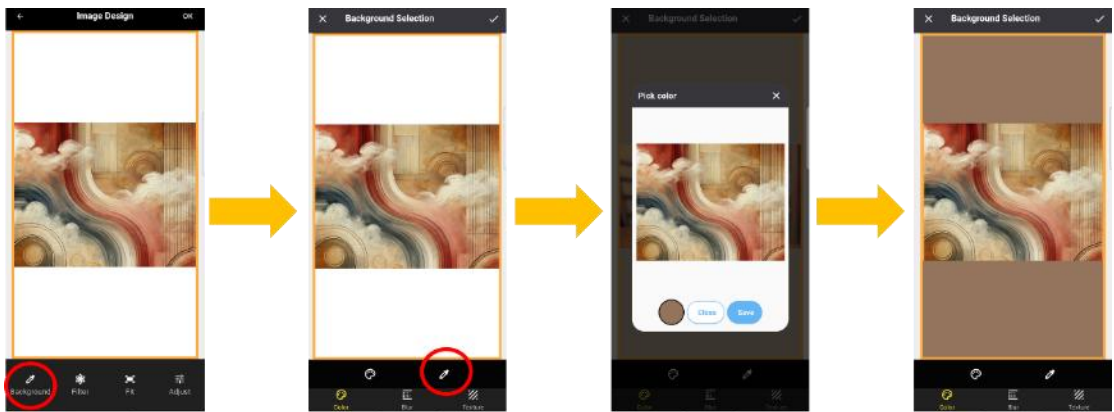


Figure 9-2: Color selection

## 블러

배경 블러 효과를 통해 배경을 자유롭게 변경하고 블러 강도를 조정할 수 있습니다. 기본적으로 배경은 현재 활성 콘텐츠로 설정됩니다. 왼쪽 하단의 원형 버튼을 탭하면 사진 앨범이 열리며 배경을 변경할 수 있습니다. (Figure 10)

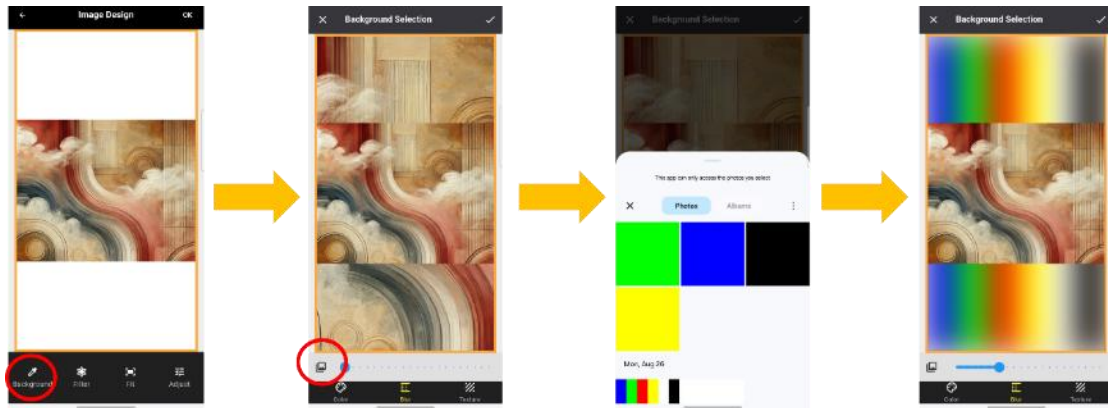


Figure 10: Background blur sample

## 텍스처

배경 선택을 위한 사전 정의된 텍스처 템플릿을 제공합니다. (Figure 11)

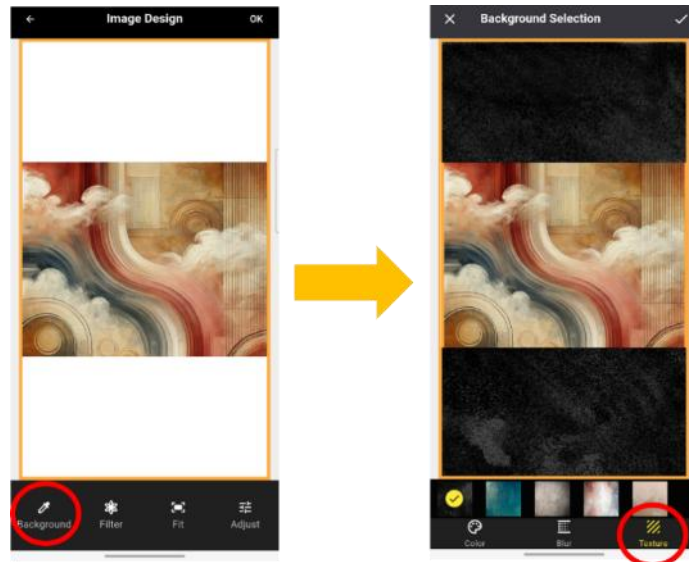


Figure 11: Background use texture sample

## 필터

필터 템플릿을 선택하여 이미지를 스타일링할 수 있습니다. (Figure 12)



Figure 12: Filters selection

## FIT

이미지가 화면을 가득 채우지 않을 경우, Fit 기능을 사용하여 세 가지 옵션을 선택할 수 있습니다 :

1. **Aspect Fit:** 콘텐츠의 종횡비를 유지하면서 컨테이너 안에 전체가 들어가도록 크기를 조정하며, 여백(빈 공간)이 발생할 수 있습니다. (Figure 13-1)

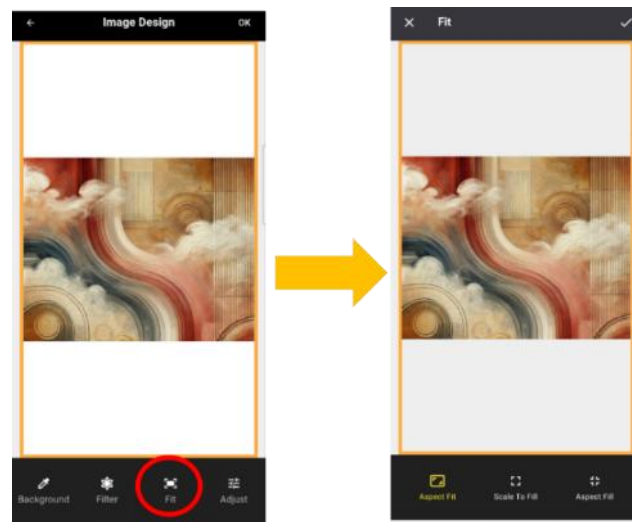


Figure 13-1: Fit: Aspect Fit

2. **Scale Fill:** 콘텐츠를 강제로 확대 또는 축소하여 화면을 가득 채우며, 종횡비가 왜곡될 수 있습니다. (Figure 13-2)

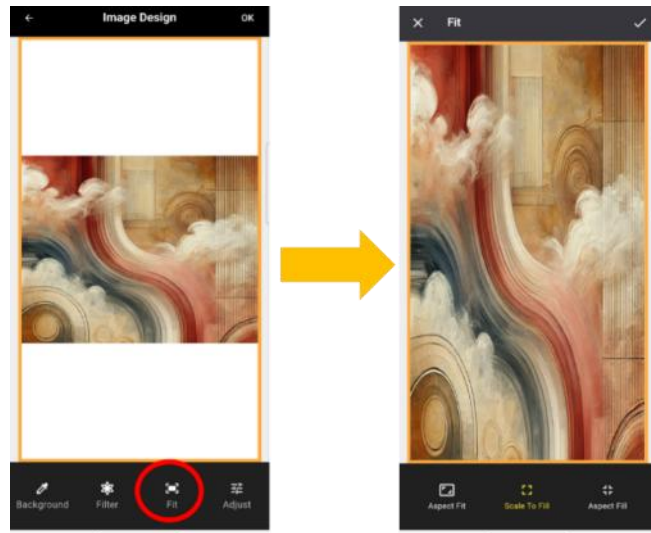


Figure 13-2: Fit: Scale Fit

3. **Aspect Fill:** 콘텐츠의 종횡비를 유지하면서 화면을 가득 채우도록 크기를 조정합니다. 시스템은 가로와 세로의 스케일 비율을 비교하여 더 큰 값을 최종 비율로 적용합니다. 이 방식은 비율을 유지한 채 화면을 채우지만, 일부 영역이 공백으로 남을 수 있습니다. (Figure 13-3)

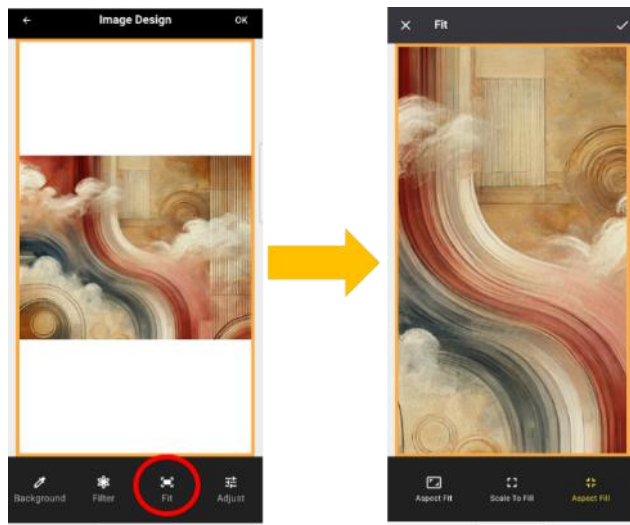


Figure 13-3: Fit: Aspect Fill

## 조정

조정(Adjust) 기능을 통해 사용자는 콘텐츠 표시의 밝기, 대비, 채도, 색조 등 다양한 파라미터를 자유롭게 조정할 수 있습니다. (Figure 14)

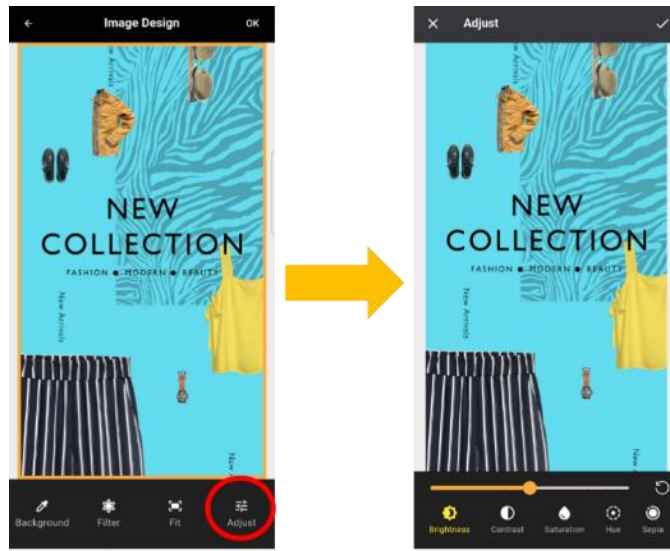


Figure 14: Adjust function

공장초기화

비밀번호 분실, 시스템 설정 오류 또는 디바이스 인수·인계 등의 문제를 방지하기 위해 **“Reset to Default”** 기능을 제공합니다. 사용자는 **Function** 버튼을 10초간 길게 눌러 디바이스를 기본 설정으로 복원할 수 있으며, 이를 통해 손쉽게 재설정 후 계속 사용할 수 있습니다. (Figure 15)



Figure 15: 버튼 기능 설명



Figure 16: AecoPost cannot connect

1. AecoPost Wi-Fi 네트워크를 찾을 수 없습니까?  
 찾을 수 없다면 AecoPost가 활성 상태인지(전원이 켜져 있고 사용 준비 상태인지) 확인하십시오.
2. AecoPost Wi-Fi는 찾을 수 있지만 연결에 실패합니까?  
 다른 기기가 이미 연결되어 해당 네트워크를 사용 중인지 확인하십시오.
3. AecoPost Wi-Fi에는 연결되어 있지만 앱에서 "not connected"로 표시됩니까?  
 기기 설정에서 앱에 필요한 모든 권한이 활성화되어 있는지 확인하십시오. (Figure 17)

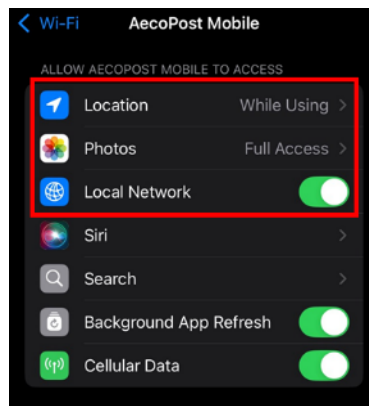


Figure 17: app permissions

## 지원 기기 목록

다음 기기는 앱의 모든 기능을 지원하도록 검증되었습니다:


- **iOS:**

Device Manufacturer	Device Model
APPLE	iPhone SE (2 <sup>nd</sup> /3 <sup>rd</sup> )
APPLE	iPhone 8/ 8 Plus
APPLE	iPhone X
APPLE	iPhone XS
APPLE	iPhone XR
APPLE	iPhone 11/ 11 Pro
APPLE	iPhone 12/ 12 Pro
APPLE	iPhone 13 mini/ 13/ 13 Pro
APPLE	iPhone 14/ 14 Pro/ 14 Pro Max/ 14 Plus
APPLE	iPhone 15/ 15 Pro/ 15 Pro Max
APPLE	iPhone 16 Pro/ 16 Pro Max
APPLE (Tablet)	iPad 9/ 10
APPLE (Tablet)	iPad Pro 13-inch (M4)

- **Android:**

Device Manufacturer	Device Model
GOOGLE	Pixel 3a
GOOGLE	Pixel 7PRO
SONY	Xperia1 II
SAMSUNG	A15
SAMSUNG	A52 /A52s
SAMSUNG	A54

SAMSUNG	Note 8
SAMSUNG	S9
SAMSUNG	S23 FE/ S23 Ultra
SAMSUNG	S24 FE
SAMSUNG (Tablet)	Tab S4
SAMSUNG (Tablet)	Tab S5e
SAMSUNG (Tablet)	Tab S9 FE

 Note:

*화이트리스트에 포함되지 않은 기기는 모든 기능의 정상 작동을 보장할 수 없습니다.*

*다른 기기에서는 전체 기능이 지원되지 않을 수 있습니다.*

# Cloud 모델 사용 방법

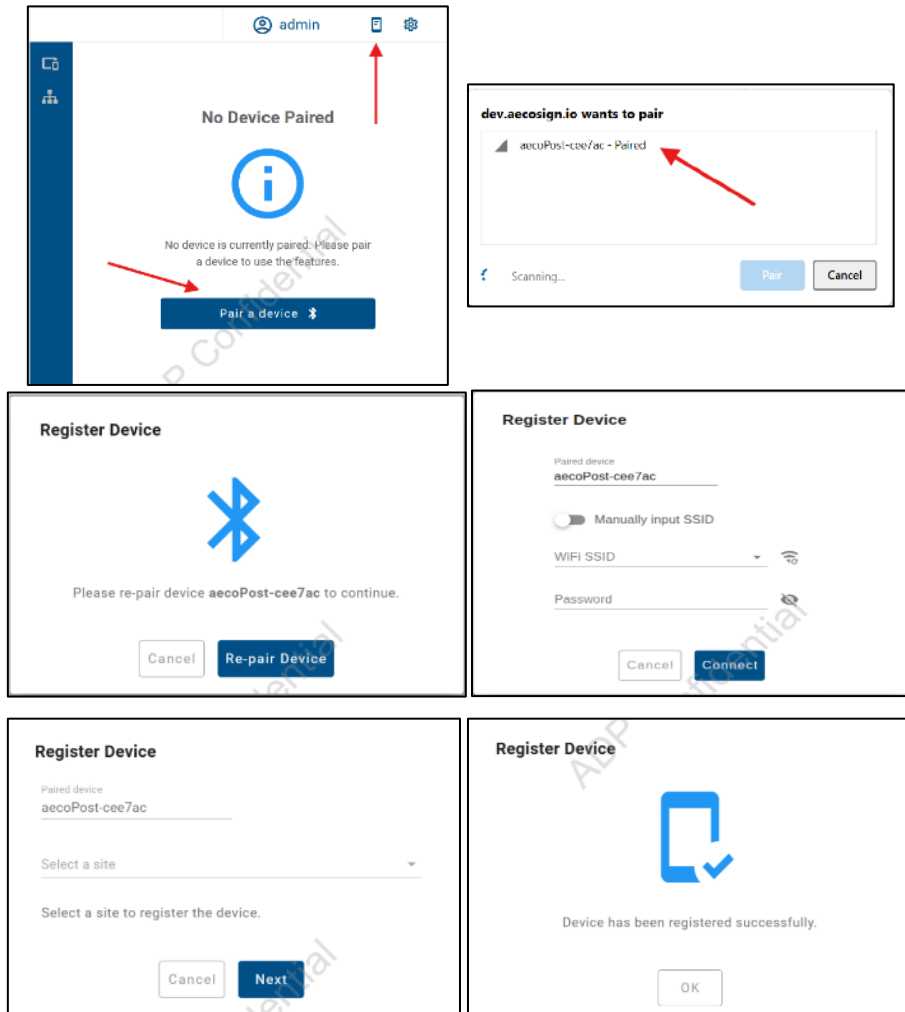
## AECOSIGN 사용자 (POC 전용)

1. AecoSign 웹에 로그인합니다. : <https://aecosign.io>
2. 새 계정을 생성한 후 로그인하고 계정을 인증하십시오.

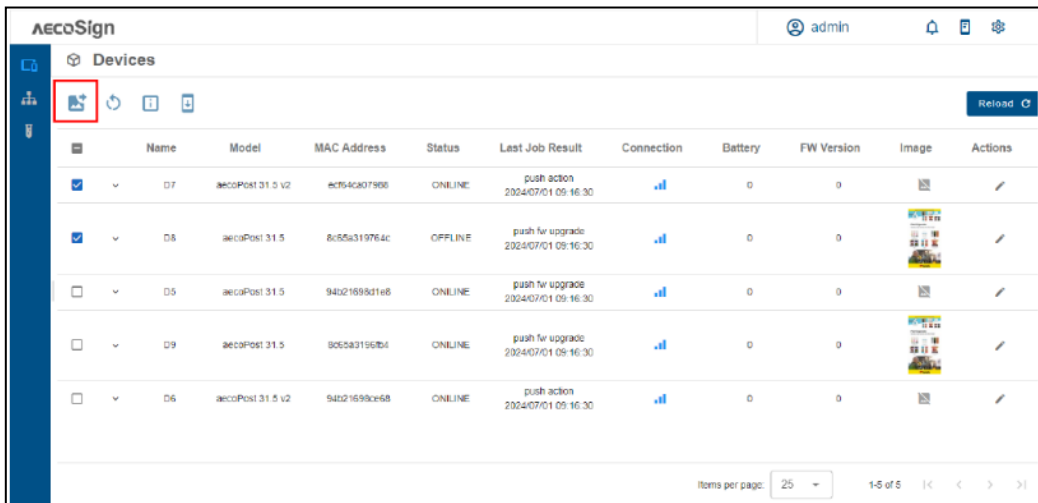
The image shows two screenshots from the AecoSign web interface. The top screenshot is the 'Create an account' form. It has a title 'Create an account' and a logo 'AecoSign' in the top left. The form contains three input fields: 'Username:' with the placeholder 'username', 'Email:' with the placeholder 'example@email.com', and 'Password:'. To the right of the password field is a 'Hint' box with an information icon and text: 'Username must be 4 to 50 characters long and can only contain letters and numbers. Password must be at least 8 characters long, including at least 1 lowercase, 1 uppercase, and 1 number. It can only contain letters and numbers.' At the bottom of the form are 'Cancel' and 'Continue' buttons. The bottom screenshot is the 'Enter the verification code' screen. It has a title 'Enter the verification code' and text: 'We have sent the verification code to your email. Please enter it within 15 minutes to complete the verification. The verification code can be resent in 172 seconds.' Below the text is a single-line input field and 'Resend' and 'Continue' buttons.

The image shows the AecoSign login screen. It has a dark blue background with the 'AecoSign' logo at the top left. Below the logo is the text 'Login to aecoPost.' followed by two input fields: 'Username' with the placeholder 'username' and 'Password' with a masked password '\*\*\*\*\*'. Below the password field is a 'LOGIN' button. At the bottom right of the login form is a link 'Create an account'. In the bottom right corner of the entire page is a large, stylized 'AEO' logo.

- 전원 버튼을 눌러 AecoPost 디바이스의 전원을 켜십시오.
- AecoPost 디바이스를 페어링하고 등록한 후 Site를 생성하십시오.



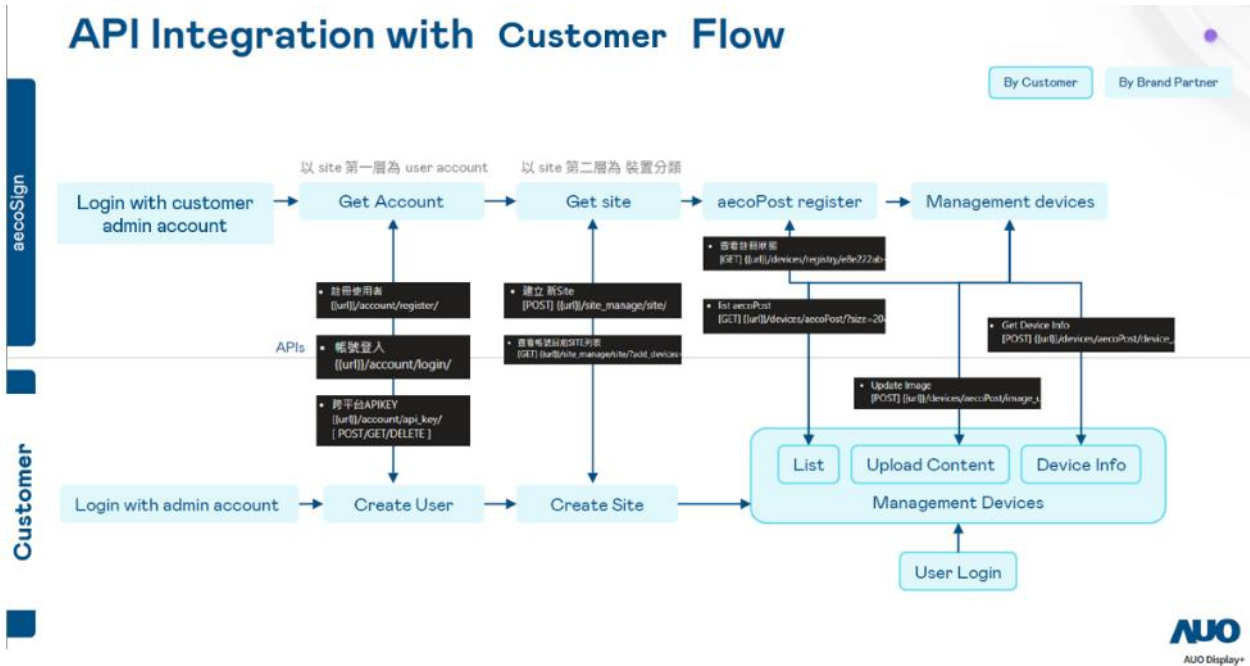
- AecoPost 디바이스 관리 메뉴에서 이미지 업데이트 버튼을 클릭하십시오.



# 자체 CMS 사용 고객용

고객이 자체 CMS에 통합할 수 있도록 표준 API를 제공합니다.

다음은 고객의 CMS를 이용하여 AecoPost 콘텐츠를 관리하는 흐름도입니다.



# Cleaning 및 문제해결

## Cleaning

### 디스플레이 사용 시

- 모니터를 이동하기 전에 모든 케이블을 반드시 분리하십시오. 케이블이 연결된 상태로 이동할 경우 케이블이 손상되어 화재 또는 감전의 원인이 될 수 있습니다.
- 청소 또는 유지보수 작업을 수행하기 전에 안전을 위해 전원 플러그를 콘센트에서 분리하십시오.

### 전면 패널 청소 방법:

- 디스플레이 전면은 특수 처리가 되어 있으므로, 전용 클리닝 천 또는 부드럽고 보풀이 없는 천을 사용하여 부드럽게 닦으십시오.
- 표면이 오염된 경우, 부드럽고 보풀이 없는 천을 중성 세제 용액에 적신 후 잘 짜서 과도한 액체를 제거한 뒤 디스플레이 표면의 오염을 닦아내십시오. 이후 동일한 종류의 마른 천으로 물기를 제거하십시오.
- 패널 표면을 손가락이나 단단한 물체로 긁거나 충격을 가하지 마십시오.
- 살충제, 용제, 신나 등 휘발성 물질은 사용하지 마십시오.

### 본체(새시) 청소 방법

- 새시가 오염된 경우 부드럽고 마른 천으로 닦으십시오.
- 오염이 심한 경우, 부드럽고 보풀이 없는 천을 중성 세제 용액에 적신 뒤 최대한 물기를 짜서 새시를 닦으십시오. 이후 다른 마른 천으로 표면이 완전히 건조될 때까지 닦아내십시오.
- 플라스틱 부품을 세척할 때 오일이 포함된 용액은 사용하지 마십시오. 이러한 제품은 플라스틱을 손상시키며 보증이 무효화될 수 있습니다.
- 물이나 세제가 디스플레이 표면에 닿지 않도록 주의하십시오. 내부로 물기나 습기가 유입될 경우 오작동, 감전 등의 위험이 발생할 수 있습니다.
- 캐비닛을 손가락이나 단단한 물체로 긁거나 충격을 가하지 마십시오.
- 살충제, 용제, 신나 등 휘발성 물질을 캐비닛에 사용하지 마십시오.
- 고무 또는 PVC 소재의 물건을 장시간 캐비닛 주변에 두지 마십시오.

# 문제해결

문제	원인	조치 방법
화면 업데이트 안됨	<ul style="list-style-type: none"> <li>전원 코드가 분리되어 있거나 배터리가 방전되었을 수 있습니다.</li> <li>메인 전원 스위치가 켜져 있지 않습니다.</li> </ul>	<ul style="list-style-type: none"> <li>완전히 충전된 배터리로 교체하거나 전원 어댑터를 연결하여 충전하십시오.</li> <li>전원 상태를 확인한 후 전원 키를 눌러 주십시오.</li> </ul>
시스템 부팅 불가	<ul style="list-style-type: none"> <li>배터리가 방전되었을 수 있습니다.</li> <li>전원 어댑터에 이상이 있을 수 있습니다.</li> </ul>	<ul style="list-style-type: none"> <li>완전히 충전된 배터리로 교체하거나 전원 어댑터를 연결하십시오.</li> <li>전원 어댑터와 전원 소켓 간의 연결 상태를 확인하십시오.</li> <li>문제가 해결되지 않을 경우 서비스 센터에 문의하십시오.</li> </ul>
화면 이상	배터리가 방전되었을 수 있습니다	전원 어댑터를 연결하거나, 서비스 센터에 문의하여 완전히 충전된 배터리로 교체하십시오.
출력 이미지가 화면 전체에 표시되지 않음	이미지 해상도가 화면 픽셀 크기와 다릅니다.	이미지 해상도를 화면 픽셀 크기와 동일하게 조정 후 다시 업로드해 주세요.
백색 화면으로 전환	배터리 잔량이 5% 이하일 경우, 시스템 보호를 위해 디스플레이가 전체 흰 화면으로 전환됩니다.	충전을 위해 전원 어댑터를 연결해 주세요.
플레이리스트 재생 중지	<ul style="list-style-type: none"> <li>배터리 잔량 10% 이하</li> <li>모바일 플레이리스트 이미지 전환</li> <li>클라우드 플레이리스트 이미지 전환.</li> </ul>	<ul style="list-style-type: none"> <li>전원 상태를 확인하고 배터리를 10% 이상 충전해 주세요.</li> <li>모바일 플레이리스트를 수동으로 재개해 주세요.</li> <li>플레이리스트 재개를 위해 AecoSign에서 「이미지 인터루드 취소(Cancel image interlude)」 아이콘을 클릭해 주세요.</li> </ul>



**NOTE:** 본 장비는 승인된 외부 전원 공급 장치 (UL Listed / IEC 60950-1 / IEC 62368-1)를 사용하여 공급되도록 설계되었습니다. 전원 출력은 ES1 (IEC 60950-1 기준 SELV) 및 PS2 (LPS) 요구 사항을 충족해야 하며, 정격 출력은 최소 12 VDC / 3 A 이상이어야 합니다. 또한 주변 온도 40 °C 이상, 설치 고도

---

**3,000 m 이하** 환경에서 사용하도록 규정됩니다

---

# 기술 사양

Item		Specification
<b>디스플레이</b>		
화면 크기 (Active Area)		31.5 inches
화면 비율		9:16
해상도		1440 (H) x 2560 (V)
<b>일반</b>		
전원 입력 (Type-C)		12V / 3A
소비 전력 (Typ.)		모바일: 6.24W (Image Refresh); Max.<0.3W (Standby); 0.36mW (Off) 클라우드: 6.24W (Image Refresh); 3mW (Standby); 0.36mW (Off)
외형 치수 (스탠드 제외) [W x H x D]		734.3 x 429.7 x 34 mm/13mm
무게		3.1 kg
Wi-Fi		Wi-Fi 6 Compliant to IEEE 802.11ax, 2.4 GHz, 20 MHz, single-spatial stream
Bluetooth		Low Energy 5.4 Wireless Radio
연결 (I/O DC 입력)		12V DC, USB Type- C
<b>환경</b>		
온도	동작	0 – 40°C
	보관	-25 – 60°C
습도	동작	30 – 80% RH (비응축)
	보관	35 – 80% RH (비응축)
고도	동작	0 – 3,000 m
	보관	0 – 9,000 m

# 보증 정책

본 제품을 구매해 주셔서 감사합니다.

당사의 모든 제품은 높은 품질 기준에 따라 설계 및 제조되었으며, 우수한 성능, 사용 편의성, 간편한 설치를 제공하도록 설계되었습니다. 제품 사용 중 어려움이 발생할 경우, 먼저 사용자 매뉴얼 또는 당사 웹사이트의 지원(Support) 섹션을 참조하시기를 권장드립니다. 해당 섹션에서는 제품 유형에 따라 다운로드 가능한 사용자 매뉴얼, 자주 묻는 질문(FAQ), 사용 방법 동영상, 지원 포럼 등의 자료를 확인하실 수 있습니다.

## 제한 보증

제품에 서비스가 필요한 경우가 발생하더라도, 해당 제품이 사용자 매뉴얼에 따라 정상적으로 사용되었을 경우 (예: 지정된 사용 환경 내에서 사용한 경우), 보증 기간 내에는 무상으로 서비스가 제공됩니다.

해당 제품군의 경우, AUO Display Plus의 파트너사가 본 제품의 보증 제공자(warrantor)입니다. 자세한 내용은 제품과 함께 제공된 관련 문서를 확인해 주시기 바랍니다.

## 보증 대상은 누구입니까?

보증은 제품 최초 구매일로부터 적용됩니다. 보증 서비스를 받기 위해서는 구매 증빙 자료를 제출하셔야 합니다.

제품 구매를 증명할 수 있는 유효한 판매 영수증 또는 이에 준하는 공식 문서는 구매 증빙으로 간주됩니다.

## 보증 범위

보증 기간 내에 자재 또는 제조상의 결함으로 인한 문제가 발생할 경우, 당사는 무상으로 서비스를 제공하도록 조치합니다. 수리가 불가능하거나 상업적으로 타당하지 않은 경우에는, 당사의 재량에 따라 동일하거나 유사한 기능을 갖춘 신규 제품 또는 동급의 리퍼비시(refurbished) 제품으로 교체할 수 있습니다. 제품 교체 여부는 당사의 판단에 따라 결정되며, 보증 기간은 최초 제품의 최초 구매일로부터 계속 적용됩니다. 단, 수리되거나 교체된 부품을 포함한 모든 부품의 보증은 최초 보증 기간 내에서만 유효합니다.

## 보증 제외

본 보증은 다음 사항을 포함하지 않습니다.:

- 결과적 손해(예: 데이터 손실 또는 수익 손실 등 포함하되 이에 국한되지 않음), 또는 사용자가 직접 수행한 활동(예: 정기 유지보수, 펌웨어 업데이트 설치, 데이터 저장 또는 복원 등)에 대한 보상은 적용되지 않습니다. (일부 주에서는 우발적 또는 결과적 손해의 배제를 허용하지 않으므로, 상기 배제 조항이 귀하에게 적용되지 않을 수 있습니다.) 이는 저작권이 있는 경우와 없는 경우를 포함한 사전 녹화된 자료 등을 포함하되 이에 국한되지 않습니다.
- 제품 설치 또는 설정에 대한 인건비, 제품의 사용자 조작 설정 조정 비용, 그리고 Wi-Fi, 안테나, USB 동글 등 다양한 유형의 외부 장치 및 제품 외부 시스템의 설치 또는 수리에 대한 비용은 포함되지 않습니다.
- 제품 본체 외부의 신호 조건 또는 케이블이나 안테나 시스템으로 인해 발생하는 수신 문제는 포함되지 않습니다.
- 제품이 설계, 제조, 승인 및/또는 허가된 국가가 아닌 다른 국가에서 작동하도록 하기 위해 개조 또는 변환이 필요한 경우, 그러한 개조 또는 변환은 보증 대상에서 제외되며, 이러한 개조로 인해 손상된 제품의 수리 또한 보증에 포함되지 않습니다.
- 제품의 모델명 또는 생산 번호가 변경되거나 삭제되거나 제거되었거나 식별이 불가능할 정도로 훼손된 경우에는 보증이 적용되지 않습니다.

제품은 의도된 용도에 맞게 적절히 취급되었으며, 사용 설명서(운영 지침)에 따라 사용된 경우에 한하여 보증이 적용됩니다.