

RAPPORT ANNUEL

2025



PRÉVIBOIS
SANTÉ · SÉCURITÉ

Table des matières

01	<i>Mission, vision, valeurs</i>
03 - 04	<i>Message du président-directeur général</i>
05	<i>Message du président du conseil d'administration</i>
06	<i>À propos de nous</i>
07	<i>Historique</i>
08 - 10	<i>Notre équipe</i>

11	<i>Structure organisationnelle Mouvement de personnel</i>
12	<i>Conseil d'administration</i>
13	<i>Développement des affaires Dossiers sociopolitiques et techniques</i>
14 - 15	<i>Information et communication</i>
16	<i>Outils et aide-mémoire</i>
17	<i>Évènements</i>
18	<i>Formations</i>
19 - 21	<i>Bilan formations/interventions</i>
22 - 23	<i>Mutuelles de prévention</i>
24 - 44	<i>États financiers</i>

Mission Vision Valeurs



Mission

Maîtriser les risques et créer des milieux de travail sains et sécuritaires dans les entreprises par des solutions novatrices, de l'accompagnement personnalisé et des conseils avertis auprès des intervenants.

Vision

Des entreprises prospères et sécuritaires basées sur la responsabilisation individuelle et collective.


Valeurs

Santé et sécurité : Protection, qualité de vie

Égalité : Respect, personnalisation, équité, l'humain

Responsabilité : Responsabilisation, rigueur, stabilité

Réciprocité : Engagement, règle d'or

The background of the image is a soft-focus, warm-toned sky at sunset or sunrise. In the upper left, there is a silhouette of an aerial work basket. In the lower right, two workers wearing hard hats are shown in silhouette, shaking hands. Two vertical white lines are positioned on either side of the central text block.

Spécialiste de vos
secteurs d'activité
en santé et sécurité
du travail depuis
plus de 90 ans



Message du président-directeur général

Chers membres, partenaires et collaborateurs,

L'année 2025 aura été marquée par la continuité de nos efforts, mais aussi par une évolution soutenue de nos pratiques et de nos services en santé et en sécurité du travail. Depuis plus de 90 ans, PRÉVIBOIS s'engage à promouvoir la SST, en s'adaptant constamment aux réalités de ses secteurs d'activité et aux besoins de ses membres.

Au cours de la dernière année, la solidité de notre organisation s'est de nouveau confirmée grâce à l'implication et à la stabilité des membres de notre équipe. Leur expertise, leur engagement et leur professionnalisme contribuent directement à la qualité des services que nous offrons et à la confiance que vous nous accordez.

Nos collaborations avec nos partenaires stratégiques ont également continué de jouer un rôle déterminant dans notre développement. Notre participation active à divers comités en SST nous permet non seulement de suivre l'évolution des enjeux, mais aussi de faire entendre la voix de nos membres dans les discussions qui influencent nos milieux de travail.

Dans une perspective d'amélioration continue, nous avons poursuivi le développement et la mise à jour de nos outils et de nos contenus en SST. Qu'il s'agisse d'aide-mémoire, de publications spécialisées ou de communications ciblées, ces ressources visent à soutenir concrètement les entreprises dans leurs démarches de prévention et à favoriser l'adoption de pratiques sécuritaires.

Nos activités de formation ont également évolué afin de demeurer en phase avec les exigences réglementaires et les réalités du terrain. Grâce à des approches pédagogiques adaptées et à l'expertise de nos formateurs, nous continuons d'offrir des formations actuelles et ancrées dans la pratique.

Par ailleurs, nos mutuelles de prévention poursuivent leur progression, offrant aux entreprises membres un accompagnement structuré, tant sur le plan financier que stratégique. Cette croissance témoigne de la confiance accordée à nos services et de la valeur ajoutée que nous apportons à nos membres.

Alors que nous amorçons l'année 2026, nous demeurons résolument tournés vers l'avenir. Notre engagement est clair : continuer d'innover, de soutenir nos membres et de promouvoir une culture de prévention forte et durable dans tous nos secteurs d'activité.

Je tiens à remercier sincèrement les membres du conseil d'administration pour leur appui constant, ainsi que l'ensemble de notre équipe pour son dévouement.

Enfin, merci à vous, membres et partenaires, pour votre confiance renouvelée.

Ensemble, poursuivons nos efforts pour des milieux de travail toujours plus sains et sécuritaires.

Éric Dunn, ing.
Président-directeur général



Message du président du conseil d'administration

Chez PRÉVIBOIS, nous bâtissons sur plus de 90 ans d'expertise pour offrir aux entreprises québécoises des solutions complètes et éprouvées en SST. Notre mission est simple : réduire vos risques, optimiser votre conformité et protéger vos équipes, tout en respectant vos réalités opérationnelles et budgétaires.

Un réseau solide, une expertise reconnue

Avec près de 450 entreprises membres, PRÉVIBOIS rassemble un vaste réseau d'experts, de gestionnaires et de professionnels engagés dans l'amélioration continue de la SST. Cette force collective nous permet d'offrir des services adaptés aux défis uniques de nos secteurs d'activité.

Des avantages exclusifs pour nos membres

En devenant membre, vous accédez à une gamme complète de services conçus pour soutenir vos opérations en plus de nombreux avantages, dont :

- Un rabais de 68 % accordé sur le taux journalier des formations et interventions comparé à ceux offerts par la concurrence (800 \$/jour membre comparé à 2 500 \$/jour pour les non-membres)
- Une plateforme de formation E-Learning : modules interactifs, accessibles en tout temps
- Un accès à des avis juridiques en SST
- Un partenariat avec une firme externe en ergonomie
- Un accompagnement personnalisé par une équipe de plus de 28 professionnels dédiés

Une approche clé en main, orientée vers les résultats

Nous prenons en charge l'ensemble de vos besoins en SST afin de vous offrir une tranquillité d'esprit totale. Notre équipe travaille en mode solution, avec un objectif clair : dépasser vos attentes.

- Solutions innovantes adaptées à vos opérations
- Formations pratiques et ancrées dans la réalité terrain
- Services flexibles et alignés sur votre budget
- Approche collaborative visant un partenariat à long terme

Dans un secteur où les risques sont élevés et les exigences réglementaires complexes, vous méritez un partenaire qui comprend vos enjeux et qui vous accompagne avec rigueur, efficacité et proactivité. Avec PRÉVIBOIS, vous gagnez un allié stratégique pour bâtir un environnement de travail plus sécuritaire, plus performant et durable.

Meilleures salutations,

Amato Della Vecchia, CHRE

À propos de nous

Spécialiste en santé et sécurité du travail depuis plus de 90 ans

Nous sommes une association sectorielle patronale à but non lucratif spécialisée en santé et sécurité du travail (SST). Notre création remonte aux années 1930, ce qui nous a permis de développer une expertise solide et reconnue dans le domaine de la SST. Nous offrons un éventail de services en SST, notamment des formations, des interventions, de l'expertise-conseil, de l'information, des mutuelles de prévention, de la gestion des lésions professionnelles et de la cotisation à la CNESST.

Nous sommes spécialisés dans les secteurs de la forêt, des pâtes et papiers et de la transformation du bois, mais nous détenons également l'expertise et les compétences nécessaires pour intervenir dans les entreprises manufacturières.



La sécurité des employés, la santé des entreprises

La sécurité des employés est un gage de santé pour les entreprises, non seulement pour les économies appréciables qu'elle procure, mais également pour les retombées positives qu'elle génère au chapitre de la productivité, du climat de travail et de l'image corporative. C'est sur ces principes que reposent notre mission, notre vision et nos valeurs.



Historique

L'histoire de notre Association remonte aux années 1930. Cette époque voit naître les deux premiers groupements de prévention des accidents de l'industrie : The Quebec Lumbermen's Accident Prevention Association Inc. en 1932 et The Quebec Pulp and Paper Safety Association Inc. en 1934. Les deux associations se retrouvent rapidement sous la même gérance, mais opteront, en 1958, pour une gestion indépendante. Au fil du temps, les Associations changeront de dénominations sociales afin de s'adapter au contexte de l'industrie, mais elles demeureront toujours des associations patronales. Il faudra attendre l'année 1988 pour voir apparaître l'Association de santé et sécurité des industries de la forêt du Québec inc. (ASSIFQ) et l'Association de santé et sécurité des pâtes et papiers du Québec inc. (ASSPPQ). L'arrivée des mutuelles de prévention, en 1998, apporte un vent nouveau autant du point de vue organisationnel que dans la diversité des services offerts.

En 2010, l'ASSIFQ et l'ASSPPQ décident d'arborer la même identité visuelle et adoptent le nom de Associations de la santé et de la sécurité des pâtes et papiers et des industries de la forêt du Québec.

À l'automne 2016, les deux associations franchissent un grand pas et font le choix de fusionner pour devenir une seule et même entité, maintenant connue sous le nom de PRÉVIBOIS.

Cette fusion traduit plus fidèlement son mode de gestion et d'organisation et s'inscrit dans une stratégie de faire valoir une image unifiée et forte de l'Association, soit que l'ensemble du personnel et des services se trouvent sous une même enseigne.



Notre équipe

Direction



Éric Dunn, ing.

Président-directeur général

Gradué en génie mécanique de l'Université Laval en 1994, il a débuté sa carrière à titre d'ingénieur dans une entreprise de l'industrie du sciage. Son talent inné en gestion lui a permis d'occuper successivement divers postes en gestion de 2008 à 2015 pour des entreprises du secteur manufacturier. Il a ensuite effectué un retour dans l'industrie de la transformation du bois à titre de directeur de la relation avec les membres pour l'Est du Canada chez FPIInnovations. Depuis son arrivée chez PRÉVIBOIS, il se démarque par son leadership, son sens de l'analyse, son côté humain et relationnel.



Pascal Rousseau

Directeur de la prévention

Pascal détient un diplôme d'études collégiales en assainissement et sécurité industrielle en plus d'un diplôme universitaire en sciences de l'environnement et d'un baccalauréat en relations industrielles. Il a d'abord travaillé comme technicien en hygiène industrielle pendant près de 5 ans. Il a ensuite été recruté par PRÉVIBOIS en 2006 et a travaillé à titre de conseiller en prévention pour ensuite être nommé coordonnateur des services spécialisés en 2014 et finalement promu directeur de la prévention en 2018.



Julie Pichette, CRIA

Directrice des mutuelles de prévention et de la gestion de l'indemnisation

Ses excellentes connaissances en gestion des lésions professionnelles, du financement CNESST et de la gestion d'équipe lui ont rapidement permis d'obtenir un poste de directrice, qu'elle occupe depuis 2012. Elle agit, depuis décembre 2018, à titre de directrice des mutuelles de prévention et de la gestion de l'indemnisation chez PRÉVIBOIS. Elle s'occupe également du développement des affaires et est reconnue pour son leadership, sa grande capacité d'analyse et son approche personnalisée auprès des entreprises.

Prévention



Christian Bélanger
Conseiller en prévention et
en hygiène industrielle



Justin Fugère-Henry, CRIA
Conseiller en prévention



Émilie Guinard, ing.f.
Conseillère en prévention



Patrick Lang
Conseiller en prévention et
en hygiène industrielle



Sébastien Lessard
Conseiller en prévention



Gino Madon, ing.f.
Conseiller en prévention



Danick Poulin
Conseiller en prévention



Philippe Rouleau
Conseiller sénior en
prévention



Yanic Simard
Conseiller en prévention



Frédéric Villeneuve
Conseiller sénior en
prévention

Gestion de l'indemnisation



Sylvie Bernard
Conseillère en gestion de
l'indemnisation



Elisabeth Boily
Conseillère en gestion de
l'indemnisation



Nathalie Boisclair
Conseillère en gestion de
l'indemnisation



**Isabelle Cormier,
Avocate**
Conseillère en gestion de
l'indemnisation



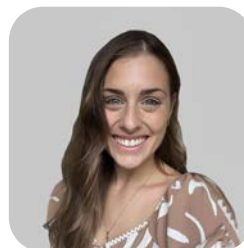
Hélène Lapointe
Conseillère sénior en
gestion de l'indemnisation



**Samuelle McCarthy, B.A.,
LL.B., CRIA**
Conseillère en gestion de
l'indemnisation



**Sophie Tremblay, CRIA,
DESS-Santé Mentale, B. RI**
Conseillère en gestion de
l'indemnisation



Myriam Quirion
Conseillère en gestion de
l'indemnisation

Communication



Julie Parent
Conseillère en
communication

Soutien administratif



Karine Metton
Coordonnatrice des services
administratifs



Valérie Baron
Adjointe à la gestion de
l'indemnisation



Sylvie Couturier
Adjointe à la gestion de
l'indemnisation



Céline Gravel
Adjointe administrative



Suzanne Lavoie
Adjointe administrative

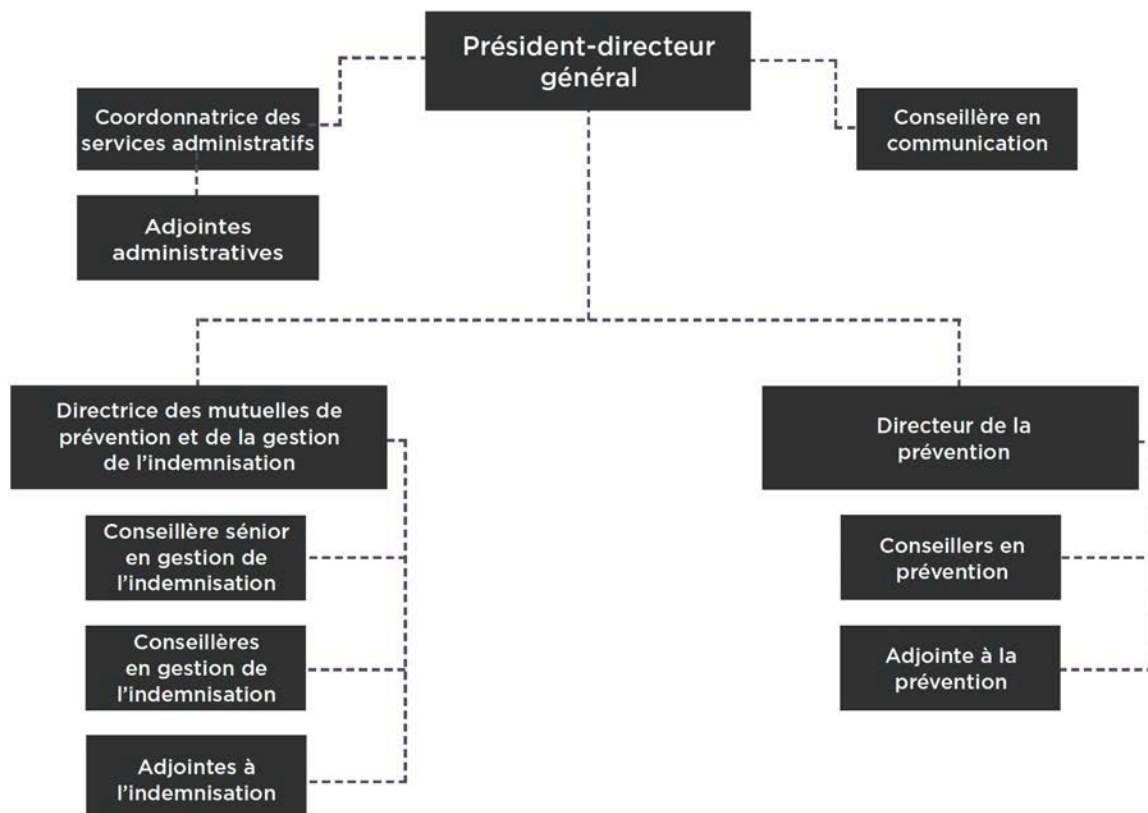


Sharlie Trahan
Adjointe à la gestion de
l'indemnisation



Cynthia Tremblay
Adjointe à la prévention

Structure organisationnelle



Mouvement de personnel

En 2025, nous avons connu un léger mouvement de personnel. Dans l'ensemble, l'équipe est demeurée stable. Deux départs ont été enregistrés au sein de l'équipe de la prévention. Parallèlement, deux nouvelles personnes se sont jointes à l'organisation : l'une dans l'équipe de la prévention et l'autre dans l'équipe de gestion de l'indemnisation.

Conseil d'administration

PRÉVIBOIS est sous la direction d'un conseil d'administration entièrement composé de représentants d'entreprises membres de l'Association. Nos activités sont ainsi guidées vers des objectifs communs et tous les bénéfices sont réinvestis afin de répondre encore mieux aux besoins de nos membres.

En 2025, le conseil d'administration compte dix administrateurs qui se réunissent périodiquement afin de diriger et valider les opérations de la direction générale. Ils participent également à l'assemblée générale annuelle et sont impliqués dans les décisions importantes.



Amato Della Vecchia
Smurfit Westrock



Louis Beauregard
Uniboard Canada inc.



Éric Bouchard
Scierie Lac Saint-Jean inc.



Gordon Bowser
Bégin et Bégin inc.
Groupe NBG



Éric Couture
Groupe Crête



Olivier Couture
Groupements forestiers
Québec (GFO)



Julie Gagnon
Cascades



Simon Gaudreault
Produits Kruger inc.



Fabien Simard
Association des
entrepreneurs en travaux
sylvicoles du Québec
(AETSQ)

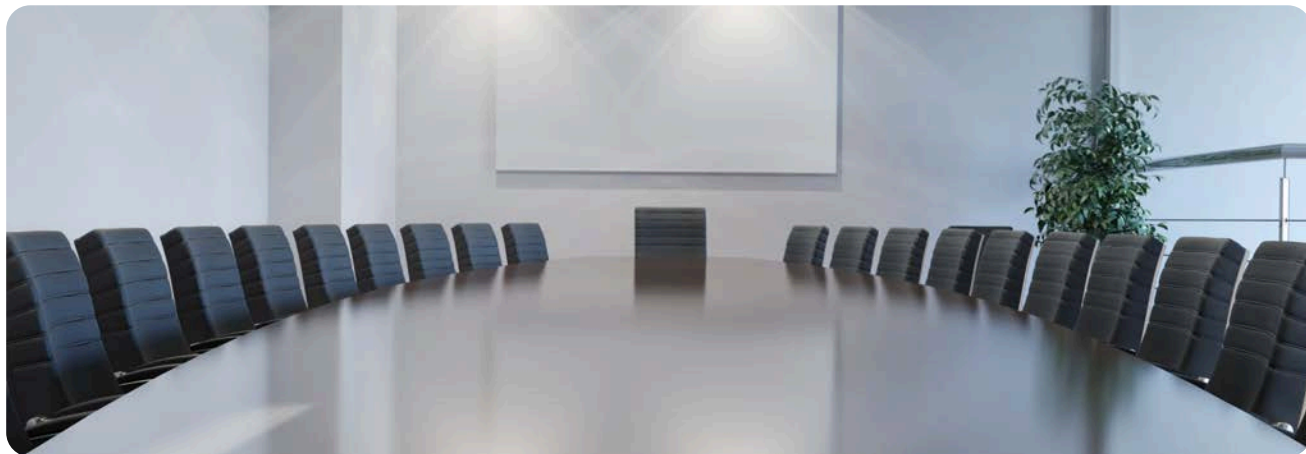


Pascal Vigneault
Trépanfils (1997) inc.

Développement des affaires

Au cours de l'année, les membres de la direction de PRÉVIBOIS ont joué un rôle très actif en développement des affaires, multipliant les rencontres avec diverses entreprises afin de leur présenter notre offre de services, tant dans le cadre de congrès que lors de rendez-vous planifiés.

En 2025, nous avons poursuivi notre collaboration avec les courtiers qui assurent la promotion de nos mutuelles, soit ACT Actuaire et Groupe Conseil Bardier. Par ailleurs, un nouveau partenariat a été établi avec BFL Canada, venant ainsi renforcer nos efforts de promotion.



Dossiers sociopolitiques et techniques

Nous nous faisons un devoir de faire partie de différents comités de travail en matière de SST. Il est primordial de nous assurer que les décisions prises par les instances politiques et les organismes de recherche et de développement respectent les droits et les intérêts de nos membres.

En 2025, plusieurs dossiers ayant des impacts importants sur nos secteurs d'activité ont fait l'objet de discussions et de décisions au sein de divers comités, sous-comités et groupes de travail pilotés par la Commission des normes, de l'équité, de la santé et de la sécurité du travail (CNESST) ou par le Conseil du patronat du Québec (CPQ). Ces dossiers sont analysés et traités en étroite collaboration avec nos partenaires associatifs.

Durant l'année, PRÉVIBOIS a participé aux comités de la CNESST suivants :

- Comité-conseil sur la révision des articles relatifs à l'hygiène du travail du RSST (3.33.1)
- Comité-conseil sur la révision du RSST (3.33.2)
- Comité-conseil de coordination des travaux réglementaires en prévention et réparation (3.75)
- Comité-conseil sur la révision du RSSTAF (3.77)
- Comité-conseil sur les modalités d'application des mécanismes de prévention et de participation des travailleurs en établissement (3.82)
- Comité aviseur pour l'accompagnement des milieux de travail dans le cadre de la LMRSSST (3.83)

PRÉVIBOIS a siégé aux sous-comités (stratégique, prévention, réparation et financement) du CPQ. Ces comités ont été créés afin de consulter les employeurs du Québec sur les enjeux et les impacts des travaux réglementaires de la CNESST.

Information et communication



L'accès à de l'information de qualité

Nous offrons à nos entreprises membres de nombreux moyens de communication afin de les garder à l'affût de l'actualité en SST. Elles bénéficient également d'un accès privilégié à une panoplie d'informations et de documents via notre site Web, mis à jour régulièrement. Nous nous faisons un devoir de les tenir informés à travers différentes publications qui leur sont offertes gratuitement et exclusivement.

Que ce soit par la diffusion de nos infolettres, nos bulletins d'information ou nos publications sur les médias sociaux, nous nous assurons que nos membres reçoivent des informations de qualité, pertinentes et adaptées à leurs besoins spécifiques. Nous croyons que l'accès à une information fiable et mise à jour régulièrement est essentiel pour garantir un environnement de travail sain et sécuritaire pour tous les travailleurs.

Voici un aperçu de ce qui a été diffusé par notre association en 2025 :

Infolettre PRÉVIBOIS

Nous avons transmis **12** infolettres au courant de l'année. Notre infolettre regroupe l'ensemble des nouvelles qui ont été publiées sur notre site Web durant le mois.

Médias sociaux

Voici le nombre d'abonnés pour chacun des médias sociaux de PRÉVIBOIS :

Facebook : **282**
LinkedIn : **778**

Bulletin des mutuelles

En 2025, **3** bulletins des mutuelles ont été transmis par courriel à nos entreprises membres. Celui-ci porte sur divers sujets en lien avec la gestion de l'indemnisation en plus de donner des informations personnalisées.

Rencontre SST

En 2025, **1** Rencontre SST a eu lieu en présentiel dans la ville de Québec.

Communiqués

Des communiqués ciblés sont envoyés régulièrement aux entreprises membres pour les informer de sujets en SST nécessitant une attention particulière. Au total, **82** communiqués ont été transmis en 2025.

Appel à tous

Les Appels à tous permettent aux membres aux prises avec un problème particulier de connaître les solutions mises en place dans d'autres entreprises. En 2025, nous avons comptabilisé et diffusé **14** Appels à tous.



Retour sur 2025 : un engagement renforcé en SST

L'année a été ponctuée de nombreuses initiatives et actions reflétant notre volonté constante de promouvoir la santé et la sécurité du travail.

Nous sommes satisfaits des progrès réalisés et demeurons résolu à poursuivre nos efforts de sensibilisation afin de contribuer à des milieux de travail toujours plus sécuritaires.

Voici quelques données clés qui témoignent de notre portée et de l'ampleur de nos actions au cours de la dernière année :



Nouvelles sur notre site Web

Durant l'année, **105** nouvelles ont été publiées sur notre site Web, concernant l'actualité en lien avec la santé et la sécurité du travail.



Formations multientreprises

L'année s'est terminée avec un nombre total de **106** participants à nos formations multientreprises.



AGA de PRÉVIBOIS

L'assemblée générale annuelle de PRÉVIBOIS a accueilli un nombre record de participants en 2025, soit un total de **75**.



Webinaires

Nous avons réalisé des webinaires durant l'année qui ont accueilli un total de **185** participants.

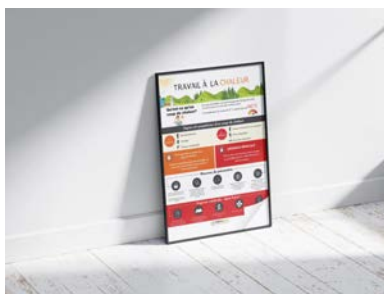
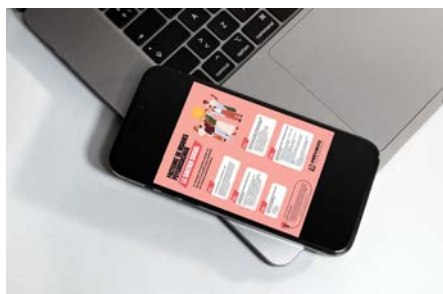


Outils et aide-mémoire

Nous mettons à votre disposition, sur notre site Web, une section entièrement dédiée à nos outils et aide-mémoire. Vous y trouverez une variété de ressources pratiques : certaines offertes gratuitement en téléchargement, ainsi que d'autres disponibles sur commande.

Nous vous invitons à visiter la section " Publications - Outils et aide-mémoire " pour découvrir l'ensemble des produits, consulter les prix et obtenir tous les détails nécessaires.

Commander est simple et rapide : il vous suffit d'ajouter les articles souhaités à votre panier de soumission. Notre équipe communiquera ensuite avec vous dans les plus brefs délais afin d'assurer le suivi et de finaliser votre commande.



Évènements

Notre participation aux différents évènements en tant qu'exposant ou conférencier nous offre l'opportunité, chaque année, de nouer des relations d'affaires avec des clients potentiels et existants. C'est également l'occasion idéale pour développer notre réseau et échanger avec les acteurs clés du milieu.

Voici les évènements auxquels PRÉVIBOIS a participé en 2025 :

- Congrès annuel. Association des entrepreneurs en travaux sylvicoles du Québec : 19-20 février
- Soirée de remise des joncs. Ordre des ingénieurs forestiers du Québec (OIFQ) : 4 avril
- Congrès annuel. Fédération québécoise des coopératives forestières (FQCF) : 10-11 avril
- Grand Rendez-vous Québec. CNESST : 13 mai
- Congrès annuel. Fédération des producteurs forestiers du Québec (FPFQ) : 29-30 mai
- Congrès annuel. Groupements forestiers Québec (GFQ) : 7-9 septembre
- Colloque SST. Chambre de commerce du Témiscouata : 11 septembre
- Grand Rendez-vous Montréal. CNESST : 28-29 octobre
- Congrès annuel. Association forestière Saguenay-Lac-Saint-Jean : 30 octobre
- Congrès annuel. Ordre des ingénieurs forestiers du Québec (OIFQ) : 6 novembre
- Colloque. ForêtCompétences : 13-14 novembre
- Journée SST. Kruger Trois-Rivières : 4 décembre



De plus, PRÉVIBOIS a organisé et participé à quelques évènements au cours de l'année :

- Atelier d'information et de sensibilisation à la prévention des risques psychosociaux liés au travail (ensemble du personnel de PRÉVIBOIS) : 7 février
- Webinaire " Faire partie d'une mutuelle de prévention : avantages, critères d'admissibilité, obligations de l'employeur et de la mutuelle " : 19 mars
- Webinaire sur le cadenasage des véhicules automoteurs : 23 avril
- Conférence de M. Hugo Girard dans le cadre de notre Assemblée générale annuelle : 29 avril
- Rencontre SST en présentiel à l'Hôtel Québec : 14 mai

De plus, notre président-directeur général a participé, pour une douzième fois, au **Grand défi Pierre Lavoie**, qui s'est déroulé du 12 au 15 juin. Au cours de cet évènement, M. Dunn a parcouru 720 km à vélo et complété 9 des 13 étapes, épaulé par ses coéquipiers. L'équipe a fait preuve d'une détermination remarquable et a réussi à amasser la somme de 23 756 \$, qui sera remise à la Fondation Pierre Lavoie afin de soutenir la recherche sur les maladies orphelines.



Formations

La formation offerte à nos entreprises membres est au cœur de notre mission et constitue l'un des piliers de nos activités. Grâce à notre expertise sectorielle, nous intégrons efficacement la santé et la sécurité du travail dans nos démarches de développement des compétences.

Forts de leur expérience, nos formateurs s'engagent à transmettre un contenu pertinent, appuyé par des approches pédagogiques diversifiées et stimulantes.

Dans les pages suivantes, vous découvrirez un aperçu des formations dispensées par PRÉVIBOIS au cours de l'année 2025.

Formations (mises à jour)

- SIMDUT - Travailleur
- SIMDUT - Formateur
- Transpalette - Travailleur
- Transpalette - Formateur (nouveau)
- Cadenassage - Formateur
- Analyse de risques
- Cadenassage des véhicules automoteurs (nouveau)
- Chariot élévateur - Travailleur
- Chariot élévateur - Formateur

Autoformations (mises à jour)

- Bruit en milieu de travail
- Analyse sécuritaire de tâche
- SIMDUT - Travailleur
- Travail à chaud
- Cadenassage en entreprise - Les bases
- Enquête et analyse d'accident - Le rapport
- Identification et analyse de risques
- TMD - Forêt



Bilan des formations en entreprise

Le nombre de formations offertes a légèrement diminué passant de **1571** en 2024 à **1492** en 2025. Encore cette année, c'est la formation analyse de risques qui a été la plus convoitée. Elle a été suivie de près par : enquête et analyse d'accident et prévention des chutes.

Activités	Nombre d'activités			Nombre de participants
	Membres	Non-membres	Total	
Analyse de risques	38	4	42	299
Enquête et analyse d'accident	20	3	23	197
Prévention des chutes	16	7	23	163
Chariot élévateur - Travailleur	18	3	21	85
Chariot élévateur - Formateur	27	3	30	64
Travail en espace clos	10	1	11	59
Pont roulant - Travailleur	13	0	13	56
Transport de marchandises dangereuses (TMD) - Travailleur	7	0	7	49
Superviseur et leader en SST	5	0	5	43
Scie à chaîne - Travailleur	5	3	8	43
SIMDUT - Travailleur	5	1	6	67
Cadenassage - Formateur	12	2	14	36
Cadenassage - Travailleur	11	1	12	35
Plate-forme élévatrice - Travailleur	6	0	6	35
Essai d'ajustement des appareils de protection respiratoire (APR) - Formateur	4	2	6	29
Pont roulant - Formateur	13	3	16	27
Scie à chaîne - Formateur	4	5	9	25
Travail à chaud	5	0	5	20
Comité de santé et de sécurité du travail	3	0	3	19
Plate-forme élévatrice - Formateur	7	1	8	18
Cadenassage - Gestion et création de fiches	6	0	6	14
Gestion des contraintes thermiques	1	0	1	13
Gestion des lésions professionnelles	1	0	1	12
Transpalette motorisé - Formateur	7	0	7	9
Cadenassage des véhicules automoteurs	2	0	2	9
Travail en espace clos - Formateur	4	0	4	8
Déblocage en usine	1	0	1	6
Travail à chaud - Formateur	3	0	3	5
Transpalette motorisé	2	0	2	5
Analyse sécuritaire de tâche (AST)	1	0	1	5
SIMDUT - Formateur	2	0	2	2
Total	259	39	298	1457

Bilan des formations à distance

En 2025, le nombre d'activités de formation a diminué de moitié comparativement à l'année précédente passant de **196** à **75**. Le nombre d'entreprises membres qui ont opté pour ce type de formation est demeuré sensiblement le même. Il y a eu une légère baisse des demandes des entreprises non-membres de notre association par rapport à 2024. Les formations les plus demandées ont été SIMDUT (travailleur), TMD (forêt) et analyse de risques.

Activités	Nombre d'activités			Nombre de participants
	Membres	Non-membres	Total	
SIMDUT - Travailleur en ligne	3	0	3	41
Transport de marchandises dangereuses (TMD) - Forêt	3	0	3	11
Analyse de risques	3	0	3	10
Transport de marchandises dangereuses (TMD) - Usine	3	0	3	9
Initiation au règlement sur la santé et la sécurité du travail (RSST)	3	0	3	3
Travail en espace clos	3	0	3	1
Total	18	0	18	75

Bilan des autoformations

Contrairement aux formations à distance, les autoformations ont été plus populaires que l'année 2024 totalisant **711** participants contrairement à **545**. La formation analyse sécuritaire de tâche maintient son premier rang, mais est suivie de près par analyse sécuritaire de tâche et cadenassage en entreprise (les bases).

Activités	Nombre d'activités		Nombre de participants
	Membres	Non-membres	
SIMDUT - Travailleur	193	3	196
Analyse sécuritaire de tâche	179	4	183
Cadenassage en entreprise - Les bases	76	2	78
TMD - Usine	51	3	54
Enquête et analyse d'accident - Le rapport	49	0	49
Identification et analyse de risques	41	0	41
TMD - Forêt	37	1	38
Bruit en milieu de travail	34	1	35
Travail à chaud	19	0	19
Assignment temporaire - Les bases	18	0	18
Total	697	14	711

Bilan des interventions

En 2025, le total d'interventions offertes par notre association est resté presque identique par rapport à l'année précédente passant de **432,4** jours d'intervention à **435,99**. L'intervention profil SST conserve le premier rang suivi de hygiène industrielle, coaching SST et du programme de prévention.

Activités	Membres	Non-membres	Total	Nombre de jours
Profil SST	353	15	368	158,7
Hygiène industrielle	39	6	45	132,2
Coaching SST	33	23	56	38,5
Programme de prévention	16	17	33	35,8
Analyse de risques	15	4	19	19,7
Suivi semestriel	103	7	110	17,7
Audit SST	7	4	11	9,2
Visite annuelle et évaluation des besoins	18	0	18	7,6
Amiante	7	0	7	6,5
Rencontre d'information	13	0	13	4,9
Espace clos	8	2	10	3,9
Cadenassage	3	0	3	0,7
Enquête et analyse d'accident	2	0	2	0,5
Ergonomie	0	0	0	0
Total	617	78	695	435,9

Bilan des projets spéciaux

Concernant les projets spéciaux, le nombre de jours travaillés pour Hydro-Québec a augmenté passant de **450,5** jours 2024 à **540,4** en 2025. Cette augmentation s'explique par des contrats d'Hydro-Québec qui avaient été reportés.

Quant à la SOPFEU, les journées d'intervention de nos conseillers ont diminué de moitié passant de **68,5** journées en 2024 à **31,2** en 2025. Cela s'explique par des feux de forêt moins nombreux durant l'année.

Projets spéciaux	Nombre de jours *
Hydro-Québec	540,4
Société de protection des forêts contre le feu (SOPFEU)	31,2
Total	571,6

* Le nombre de jours comprend les activités de planification, de réalisation et de suivi des interventions.

Mutuelles de prévention

PRÉVIBOIS gère deux mutuelles de prévention, la Merisier (729) et la PREMIUM (794), qui rassemblent près de **250** entreprises. En 2025, les mutuelles ont accueilli **10** nouveaux membres.

Voici la répartition des membres selon les unités de classification, basée sur les masses salariales (MS) estimées de 2025.

Unités		MS estimée (2025)	% de la MS
34010	Scierie	113 638 678 \$	15,1 %
36050	Fabrication de produits métalliques	40 182 469 \$	5,3 %
34200	Fabrication de pâte à papier	39 894 516 \$	5,3 %
18070	Fabrication en série de meubles ou de bâtis	39 498 311 \$	5,2 %
14020	Aménagement forestier	39 347 521 \$	5,2 %
90010	Employés de bureau	37 089 322 \$	4,9 %
14010	Opérations forestières	35 429 137 \$	4,7 %
18020	Planchers de bois panneaux bois massif	32 819 710 \$	4,4 %
18050	Fabrication de meubles en métal	30 234 214 \$	4,0 %
18010	Fabrication de portes et de fenêtres	28 595 004 \$	3,8 %
16070	Fabrication de médicaments	24 097 772 \$	3,2 %
10150	Culture d'arbres ou d'arbustes	22 537 861 \$	3,0 %
34030	Palettes ou contenants	21 061 447 \$	2,8 %
36350	Fonderie de métaux non ferreux; fabrication par moulage de pièces	18 063 719 \$	2,4 %
68040	Camp avec hébergement	17 439 579 \$	2,3 %
16080	Fabrication de produits divers	17 408 821 \$	2,3 %
54070	Quincaillerie	16 863 453 \$	2,2 %
18060	Fabrication d'armoires à structure de bois	16 537 467 \$	2,2 %
16040	Fabrication de produits en plastique	13 145 839 \$	1,7 %
55050	Transport routier de marchandises	12 450 429 \$	1,7 %
67110	Location de services de personnel d'entrepôt, d'atelier ou d'usine	12 157 374 \$	1,6 %
36100	Fabrication de machines et d'équipements agricoles, de camions	11 880 180 \$	1,6 %
67100	Associations d'entreprises	9 582 702 \$	1,3 %
36130	Fabrication d'équipements	9 056 440 \$	1,2 %
65150	Administration de filiales	7 516 182 \$	1,0 %
65130	Bureau de services professionnels	7 246 930 \$	1,0 %
54350	Commerce ou installation de pneus	7 046 752 \$	0,9 %
90020	Vendeurs	6 301 407 \$	0,8 %
34410	Transport forestier	5 909 207 \$	0,8 %
54010	Commerce ou location de meubles	5 733 037 \$	0,8 %
18040	Fabrication d'articles en bois	5 400 459 \$	0,7 %
10140	Culture de céréales, de graines	5 231 009 \$	0,7 %

Suite page suivante

Unités		MS estimée (2025)	% de la MS
69960	Entretien de machinerie de production	4 807 909 \$	0,6 %
80030	Travaux d'excavation; location grues	4 307 038 \$	0,6 %
36060	Produits en fil métallique	2 824 291 \$	0,4 %
65110	Bureau de services professionnels	2 730 324 \$	0,4 %
36070	Fabrication de portes et de fenêtres en métal	2 470 715 \$	0,3 %
34210	Transformation papier et carton	2 445 141 \$	0,3 %
80110	Travaux charpenterie, menuiserie	2 125 120 \$	0,3 %
36110	Fabrication chaudières, machines	2 106 673 \$	0,3 %
54220	Commerce de tracteurs de ferme	1 975 319 \$	0,3 %
35050	Fabrication panneaux gypse, produit	1 889 872 \$	0,3 %
17040	Fabrication ou réparation d'articles en toile	1 886 259 \$	0,3 %
36080	Peinture en atelier	1 862 192 \$	0,2 %
60110	Enseignement collégial ou universitaire; bibliothèque; laboratoire ou centre de recherche	1 844 692 \$	0,2 %
59120	Entreprise d'insertion	1 797 753 \$	0,2 %
80020	Travail dans et hors des bureaux	1 786 206 \$	0,2 %
80080	Montage de charpentes métalliques	1 507 744 \$	0,2 %
36140	Fabrication ou remise à neuf de moteurs	1 112 471 \$	0,1 %
80190	Installation d'équipement électronique	996 778 \$	0,1 %
55080	Services d'entreposage	797 910 \$	0,1 %
80160	Travaux de mécanique de chantier	500 486 \$	0,1 %
77020	Services d'entretien d'immeubles	362 776 \$	0,0 %
36120	Fabrication d'équipements de chauffage, de ventilation, de climatisation	327 738 \$	0,0 %
60100	Enseignement primaire, secondaire ou professionnel	299 875 \$	0,0 %
58010	Services relatifs à l'environnement	288 524 \$	0,0 %
13140	Exploitation d'une carrière de pierre concassée, exploitation d'une sablière	231 082 \$	0,0 %
35010	Fabrication de produits en pierre	203 656 \$	0,0 %
80150	Travaux de verrerie	201 044 \$	0,0 %
55070	Transport par camion à benne	176 201 \$	0,0 %
36150	Fabrication de matériel informatique	154 004 \$	0,0 %
68010	Restaurant; comptoir de restauration rapide; débit de boissons alcoolisées	135 716 \$	0,0 %
54260	Récupération de matières ou d'objets recyclables	54 698 \$	0,0 %
55030	Chargement/déchargement de bateaux	1 965 \$	0,0 %
Total		753 609 119 \$	100 %

PRÉVIBOIS
ÉTATS FINANCIERS
31 DÉCEMBRE 2025

PRÉVIBOIS
ÉTATS FINANCIERS
31 DÉCEMBRE 2025

TABLE DES MATIÈRES

Rapport de l'auditeur indépendant	1 - 3
Résultats	4
Évolution de l'actif net	5
Bilan	6
Flux de trésorerie	7
Notes complémentaires	8 - 16
Renseignements complémentaires	17 - 19

RAPPORT DE L'AUDITEUR INDÉPENDANT

Aux membres de
Prévibois

Opinion

Nous avons effectué l'audit des états financiers de Prévibois (l'« association »), qui comprennent le bilan au 31 décembre 2025, et les états des résultats, de l'évolution de l'actif net et des flux de trésorerie pour l'exercice terminé à cette date, ainsi que les notes complémentaires, y compris le résumé des principales méthodes comptables.

À notre avis, les états financiers ci-joints donnent, dans tous leurs aspects significatifs, une image fidèle de la situation financière de l'association au 31 décembre 2025, ainsi que des résultats de ses activités et de ses flux de trésorerie pour l'exercice terminé à cette date, conformément aux normes comptables canadiennes pour les organismes sans but lucratif.

Fondement de l'opinion

Nous avons effectué notre audit conformément aux normes d'audit généralement reconnues du Canada. Les responsabilités qui nous incombent en vertu de ces normes sont plus amplement décrites dans la section « Responsabilités de l'auditeur à l'égard de l'audit des états financiers » du présent rapport. Nous sommes indépendants de l'association conformément aux règles de déontologie qui s'appliquent à l'audit des états financiers au Canada et nous nous sommes acquittés des autres responsabilités déontologiques qui nous incombent selon ces règles. Nous estimons que les éléments probants que nous avons obtenus sont suffisants et appropriés pour fonder notre opinion d'audit.

Responsabilités de la direction et des responsables de la gouvernance à l'égard des états financiers

La direction est responsable de la préparation et de la présentation fidèle des états financiers conformément aux normes comptables canadiennes pour les organismes sans but lucratif, ainsi que du contrôle interne qu'elle considère comme nécessaire pour permettre la préparation d'états financiers exempts d'anomalies significatives, que celles-ci résultent de fraudes ou d'erreurs.

Lors de la préparation des états financiers, c'est à la direction qu'il incombe d'évaluer la capacité de l'association à poursuivre son exploitation, de communiquer, le cas échéant, les questions relatives à la continuité de l'exploitation et d'appliquer le principe comptable de continuité d'exploitation, sauf si la direction a l'intention de liquider l'association ou de cesser son activité ou si aucune autre solution réaliste ne s'offre à elle.

Il incombe aux responsables de la gouvernance de surveiller le processus d'information financière de l'association.

Responsabilités de l'auditeur à l'égard de l'audit des états financiers

Nos objectifs sont d'obtenir l'assurance raisonnable que les états financiers pris dans leur ensemble sont exempts d'anomalies significatives, que celles-ci résultent de fraudes ou d'erreurs, et de délivrer un rapport de l'auditeur contenant notre opinion. L'assurance raisonnable correspond à un niveau élevé d'assurance, qui ne garantit toutefois pas qu'un audit réalisé conformément aux normes d'audit généralement reconnues du Canada permettra toujours de détecter toute anomalie significative qui pourrait exister. Les anomalies peuvent résulter de fraudes ou d'erreurs et elles sont considérées comme significatives lorsqu'il est raisonnable de s'attendre à ce que, individuellement ou collectivement, elles puissent influencer sur les décisions économiques que les utilisateurs des états financiers prennent en se fondant sur ceux-ci.

Dans le cadre d'un audit réalisé conformément aux normes d'audit généralement reconnues du Canada, nous exerçons notre jugement professionnel et faisons preuve d'esprit critique tout au long de cet audit. En outre :

- nous identifions et évaluons les risques que les états financiers comportent des anomalies significatives, que celles-ci résultent de fraudes ou d'erreurs, concevons et mettons en œuvre des procédures d'audit en réponse à ces risques, et réunissons des éléments probants suffisants et appropriés pour fonder notre opinion. Le risque de non-détection d'une anomalie significative résultant d'une fraude est plus élevé que celui d'une anomalie significative résultant d'une erreur, car la fraude peut impliquer la collusion, la falsification, les omissions volontaires, les fausses déclarations ou le contournement du contrôle interne ;
- nous acquérons une compréhension des éléments du contrôle interne pertinents pour l'audit afin de concevoir des procédures d'audit appropriées aux circonstances, et non dans le but d'exprimer une opinion sur l'efficacité du contrôle interne de l'association ;
- nous apprécions le caractère approprié des méthodes comptables retenues et le caractère raisonnable des estimations comptables faites par la direction, de même que des informations y afférentes fournies par cette dernière ;

- nous tirons une conclusion quant au caractère approprié de l'utilisation par la direction du principe comptable de continuité d'exploitation et, selon les éléments probants obtenus, quant à l'existence ou non d'une incertitude significative liée à des événements ou situations susceptibles de jeter un doute important sur la capacité de l'association à poursuivre son exploitation. Si nous concluons à l'existence d'une incertitude significative, nous sommes tenus d'attirer l'attention des lecteurs de notre rapport sur les informations fournies dans les états financiers au sujet de cette incertitude ou, si ces informations ne sont pas adéquates, d'exprimer une opinion modifiée. Nos conclusions s'appuient sur les éléments probants obtenus jusqu'à la date de notre rapport. Des événements ou situations futurs pourraient par ailleurs amener l'association à cesser son exploitation ;
- nous évaluons la présentation d'ensemble, la structure et le contenu des états financiers, y compris les informations fournies dans les notes, et apprécions si les états financiers représentent les opérations et événements sous-jacents d'une manière propre à donner une image fidèle.

Nous communiquons aux responsables de la gouvernance notamment l'étendue et le calendrier prévus des travaux d'audit et nos constatations importantes, y compris toute déficience importante du contrôle interne que nous aurions relevée au cours de notre audit.

*Blouin Julien Patris*¹

Québec, le 18 mars 2026

¹ Par CPA auditeur, permis de comptabilité publique n° A126183

PRÉVIBOIS**RÉSULTATS****EXERCICE TERMINÉ LE 31 DÉCEMBRE**

	<u>2025</u>	<u>2024</u>
PRODUITS		
Prévention (annexe A)	2 646 874 \$	2 598 478 \$
Mutuelles (annexe B)	2 376 678	2 223 000
Rétrospectif (annexe C)	629 502	614 267
Placements et autres revenus (annexe D)	<u>147 900</u>	<u>206 858</u>
	<u>5 800 954</u>	<u>5 642 603</u>
CHARGES		
Prévention (annexe A)	2 362 403	2 292 693
Mutuelles (annexe B)	1 837 848	1 779 056
Rétrospectif (annexe C)	420 854	373 004
Administration générale (annexe E)	<u>405 008</u>	<u>409 534</u>
	<u>5 026 113</u>	<u>4 854 287</u>
EXCÉDENT DES PRODUITS SUR LES CHARGES	<u>774 841</u> \$	<u>788 316</u> \$

PRÉVIBOIS**ÉVOLUTION DE L'ACTIF NET****EXERCICE TERMINÉ LE 31 DÉCEMBRE**

			2025	2024
	Fonds d'adminis- tration générale	Fonds d'immobili- sations et d'actifs incorporels	Total	Total
SOLDE AU DÉBUT	3 100 706 \$	74 739 \$	3 175 445 \$	2 387 129 \$
EXCÉDENT DES PRODUITS SUR LES CHARGES	810 552	(35 711)	774 841	788 316
INVESTISSEMENT NET EN IMMOBILISATIONS ET ACTIFS INCORPORELS	<u>(24 506)</u>	<u>24 506</u>	<u>-</u>	<u>-</u>
SOLDE À LA FIN	<u>3 886 752</u> \$	<u>63 534</u> \$	<u>3 950 286</u> \$	<u>3 175 445</u> \$

PRÉVIBOIS**BILAN****AU 31 DÉCEMBRE**

	<u>2025</u>	<u>2024</u>
ACTIF		
ACTIF À COURT TERME		
Encaisse	2 961 222 \$	1 107 303 \$
Débiteurs (note 3)	379 330	418 526
Travaux en cours (note 4)	28 606	35 195
Frais payés d'avance	36 702	39 442
Placements réalisables au cours du prochain exercice (note 5)	<u>186 779</u>	<u>986 779</u>
	3 592 639	2 587 245
PLACEMENTS (note 5)	1 144 509	1 289 754
DÉPÔT DE CAUTIONNEMENT	15 000	-
IMMOBILISATIONS (note 6)	53 415	56 059
ACTIFS INCORPORELS (note 7)	<u>10 119</u>	<u>18 680</u>
	<u><u>4 815 682</u></u> \$	<u><u>3 951 738</u></u> \$
PASSIF		
PASSIF À COURT TERME		
Créditeurs (note 9)	324 663 \$	257 247 \$
Produits reportés (note 10)	<u>540 733</u>	<u>519 046</u>
	<u>865 396</u>	<u>776 293</u>
ACTIF NET		
FONDS D'ADMINISTRATION GÉNÉRALE	3 886 752	3 100 706
FONDS D'IMMOBILISATIONS ET D'ACTIFS INCORPORELS	<u>63 534</u>	<u>74 739</u>
	<u>3 950 286</u>	<u>3 175 445</u>
	<u><u>4 815 682</u></u> \$	<u><u>3 951 738</u></u> \$
ENGAGEMENTS (note 12)		
AU NOM DU CONSEIL,		
_____	, administrateur	
_____	, administrateur	

PRÉVIBOIS**FLUX DE TRÉSORERIE****EXERCICE TERMINÉ LE 31 DÉCEMBRE**

	<u>2025</u>	<u>2024</u>
ACTIVITÉS DE FONCTIONNEMENT		
Excédent des produits sur les charges	774 841 \$	788 316 \$
Ajustements pour		
Amortissement des immobilisations	27 150	32 803
Amortissement des actifs incorporels	8 561	48 870
Variation de la juste valeur des placements	(21 798)	(54 222)
Gain sur cession de placements	<u>(13 004)</u>	<u>(48 557)</u>
	775 750	767 210
Variation nette des éléments hors trésorerie liés au fonctionnement	<u>137 628</u>	<u>137 152</u>
	<u>913 378</u>	<u>904 362</u>
ACTIVITÉS D'INVESTISSEMENT		
Dépôt de cautionnement	(15 000)	-
Variation nette des placements	980 047	(828 657)
Acquisition d'immobilisations	<u>(24 506)</u>	<u>(16 791)</u>
	<u>940 541</u>	<u>(845 448)</u>
VARIATION NETTE DE LA TRÉSORERIE ET DES ÉQUIVALENTS DE TRÉSORERIE		
	1 853 919	58 914
TRÉSORERIE ET ÉQUIVALENTS DE TRÉSORERIE AU DÉBUT		
	<u>1 107 303</u>	<u>1 048 389</u>
TRÉSORERIE ET ÉQUIVALENTS DE TRÉSORERIE À LA FIN		
	<u>2 961 222</u> \$	<u>1 107 303</u> \$

La trésorerie et les équivalents de trésorerie sont constitués de l'encaisse.

PRÉVIBOIS

NOTES COMPLÉMENTAIRES

AU 31 DÉCEMBRE 2025

1 - STATUTS ET NATURE DES ACTIVITÉS

L'association, constituée en vertu de la troisième partie de la Loi sur les compagnies du Québec, a comme but principal de promouvoir la santé et la sécurité des travailleurs principalement des industries de la forêt, des pâtes et papiers et de la transformation du bois. Elle oeuvre également dans le secteur manufacturier ou de la transformation. L'association est un organisme sans but lucratif exempté d'impôt.

L'association est responsable de la gestion de deux mutuelles de prévention et du système de tarification du rétrospectif.

2 - PRINCIPALES MÉTHODES COMPTABLES

Les états financiers ont été dressés selon les Normes comptables canadiennes pour les organismes sans but lucratif (NCOSBL) et comprennent les principales méthodes comptables suivantes :

Utilisation d'estimations

La préparation des états financiers exige que la direction procède à des estimations et pose des hypothèses qui ont une incidence sur les montants présentés au titre des actifs et des passifs et sur les montants comptabilisés au titre des produits et des charges pour les exercices visés. Les résultats réels peuvent différer de ces estimations. Les principales estimations portent sur la dépréciation des actifs financiers et la durée de vie utile des immobilisations et des actifs incorporels.

Comptabilisation des produits

Les produits sont comptabilisés lorsqu'il existe une preuve suffisante qu'une entente est survenue, que les services ont été rendus et qu'il n'y a aucune incertitude quant à leur acceptation, que le montant de la vente est fixé ou mesurable et que le recouvrement est raisonnablement assuré.

L'association applique la méthode du report pour comptabiliser les apports. Les apports affectés sont comptabilisés à titre de produits de l'exercice au cours duquel les charges connexes sont engagées. Les apports non affectés sont comptabilisés à titre de produits lorsqu'ils sont reçus ou à recevoir si le montant à recevoir peut faire l'objet d'une estimation raisonnable et que sa réception est raisonnablement assurée.

Les revenus de placements sont comptabilisés à titre de produits lorsqu'ils sont gagnés.

Subventions

Les subventions sont comptabilisées lorsqu'il est raisonnablement certain que les conditions requises pour leur obtention sont respectées et continueront d'être respectées.

Les subventions relatives aux actifs incorporels sont comptabilisées à titre de subventions reportées puis amorties de la même façon que les actifs incorporels auxquels elles se rapportent.

PRÉVIBOIS

NOTES COMPLÉMENTAIRES

AU 31 DÉCEMBRE 2025

2 - PRINCIPALES MÉTHODES COMPTABLES (suite)

Travaux en cours

La valeur comptable des travaux en cours représente le montant non facturé pour un contrat donné et est déterminée en fonction des heures facturables travaillées. Elle correspond au coût du contrat plus le profit estimatif constaté par l'association jusqu'à ce jour, nets des montants facturés. Si les montants encaissés pour un contrat dépassent les produits constatés par l'association, l'écart est alors présenté à titre de produits reportés.

Trésorerie et équivalents de trésorerie

Les fonds de caisses, les soldes bancaires et découverts bancaires, dont les soldes fluctuent souvent entre le découvert et le disponible ainsi que les placements, dont l'échéance n'excède pas trois mois à partir de la date d'acquisition, sont considérés comme des éléments de trésorerie et équivalents de trésorerie.

Conversion des opérations et éléments libellés en monnaies étrangères

L'association utilise la méthode temporelle pour la conversion de ses opérations libellées en monnaies étrangères.

Les éléments d'actif et de passif monétaires sont convertis au cours de change à la date de clôture. Les autres éléments d'actif et de passif sont convertis au cours de change en vigueur à la date de l'opération. Les produits et les charges sont convertis au cours de change en vigueur à la date de l'opération. Les gains et les pertes de change sont inclus dans les résultats de l'exercice.

Instruments financiers

Évaluation initiale

L'association évalue initialement ses actifs financiers et ses passifs financiers créés ou échangés dans des opérations conclues dans des conditions de pleine concurrence à leur juste valeur. Les actifs financiers et passifs financiers qui ont été créés ou échangés dans des opérations entre apparentés, sauf pour les parties qui n'ont pas d'autre relation avec l'association qu'en leur qualité de membres de la direction, sont initialement évalués au coût, à l'exception des placements dans des instruments de capitaux propres cotés sur un marché actif, qui sont évalués à leur juste valeur.

Évaluation ultérieure

L'association évalue ultérieurement tous ses actifs financiers et ses passifs financiers au coût ou au coût après amortissement, à l'exception des placements dans des instruments de capitaux propres cotés sur un marché actif qui sont évalués à la juste valeur. Les variations de la juste valeur sont comptabilisées dans les résultats de la période où elles se produisent.

Les actifs financiers évalués au coût après amortissement se composent de l'encaisse, des débiteurs, des certificats de placements garantis et du dépôt de cautionnement.

PRÉVIBOIS
NOTES COMPLÉMENTAIRES
AU 31 DÉCEMBRE 2025

2 - PRINCIPALES MÉTHODES COMPTABLES (suite)

Instruments financiers (suite)

Évaluation ultérieure (suite)

Les actifs financiers évalués à la juste valeur se composent des fonds communs de placements et des actions de sociétés publiques.

Les passifs financiers évalués au coût après amortissement se composent des crédateurs.

Dépréciation

En ce qui a trait aux actifs financiers évalués au coût ou au coût après amortissement, l'association détermine s'il existe des indications d'une possible dépréciation. Dans l'affirmative, et si l'association détermine qu'il y a eu au cours de l'exercice un changement défavorable important dans le calendrier ou le montant prévu des flux de trésorerie futurs, une réduction de valeur est comptabilisée aux résultats. Si les indications de perte de valeur s'atténuent ou disparaissent, la moins-value déjà comptabilisée doit faire l'objet d'une reprise de valeur dans la mesure de l'amélioration. La valeur comptable de l'actif financier ne peut être supérieure à ce qu'elle aurait été à la date de reprise de valeur si la moins-value n'avait jamais été comptabilisée. La reprise de valeur est comptabilisée aux résultats.

Immobilisations

Les immobilisations sont comptabilisées au coût. Elles sont amorties en fonction de leur durée de vie utile respective selon la méthode de l'amortissement linéaire et les périodes indiquées ci-dessous :

Ameublement de bureau et matériel informatique	3, 7 et 10 ans
Équipement audiovisuel	10 ans
Équipement technique	10 ans

Actifs incorporels

Les actifs incorporels sont comptabilisés au coût et sont amortis en fonction de leur durée de vie utile selon la méthode de l'amortissement linéaire sur une période de 5 ans.

Dépréciation d'actifs à long terme

Les actifs à long terme sont soumis à un test de dépréciation lorsque des événements ou des changements de situation indiquent que leur valeur comptable pourrait ne pas être recouvrable. Une perte de valeur est comptabilisée lorsque leur valeur comptable excède les flux de trésorerie non actualisés découlant de leur utilisation et de leur sortie éventuelle. La perte de valeur comptabilisée est mesurée comme étant l'excédent de la valeur comptable de l'actif sur sa juste valeur.

PRÉVIBOIS**NOTES COMPLÉMENTAIRES****AU 31 DÉCEMBRE 2025****2 - PRINCIPALES MÉTHODES COMPTABLES (suite)****Accords d'infonuagique**

Au moment de la conclusion d'un accord d'infonuagique avec un fournisseur, l'association répartit la contrepartie de l'accord entre toutes les composantes séparables importantes en fonction de leur prix de vente spécifique. Les dépenses liées aux immobilisations corporelles et aux droits d'utilisation de biens corporels sont comptabilisées selon les méthodes comptables applicables à ces éléments. Pour comptabiliser les dépenses liées à ces accords qui entrent dans le champ d'application de la NOC-20, Traitement comptable des accords d'infonuagique, l'association a choisi de ne pas appliquer la mesure de simplification. Elle détermine donc si la composante logicielle de l'accord constitue un actif incorporel logiciel ou un logiciel-service (toute composante logicielle de l'accord qui ne répond pas à la définition d'actif incorporel et aux critères de comptabilisation d'un actif incorporel est un logiciel-service).

Lorsque la composante logicielle de l'accord d'infonuagique ne constitue pas un actif incorporel logiciel, l'association la traite en tant que logiciel-service et comptabilise en charge les frais s'y rattachant lorsqu'ils sont engagés. Dans le cas où il y a des dépenses liées aux activités d'implantation qui sont directement attribuables à la préparation du logiciel-service en vue de son utilisation prévue, l'association a choisi de les comptabiliser en charges lorsqu'elles sont engagées. Les dépenses liées aux activités d'implantation qui ne sont pas directement attribuables à la préparation du logiciel-service sont comptabilisées en charges lorsqu'elles sont engagées.

Lorsque la composante logicielle de l'accord d'infonuagique constitue un actif incorporel logiciel, l'association comptabilise la composante logicielle en tant qu'actif incorporel. Dans le cas où il y a des dépenses liées aux activités d'implantation qui sont directement attribuables à la préparation de l'actif incorporel en vue de son utilisation prévue, l'association les inscrit dans le coût de l'actif incorporel logiciel. Les actifs incorporels sont évalués au coût diminué de l'amortissement cumulé et de toute réduction de valeur dont ils ont fait l'objet. Ils sont amortis selon la méthode de l'amortissement linéaire sur leur durée de vie utile estimative, soit 5 ans. Les dépenses liées aux activités d'implantation qui ne sont pas directement attribuables à la préparation de l'actif incorporel logiciel sont comptabilisées en charges lorsqu'elles sont engagées.

3 - DÉBITEURS

	<u>2025</u>	<u>2024</u>
Comptes clients	337 341 \$	336 030 \$
Intérêts à recevoir	28 362	57 343
Taxes à la consommation	13 627	6 658
Autres	-	18 495
	<u>379 330</u> \$	<u>418 526</u> \$

PRÉVIBOIS**NOTES COMPLÉMENTAIRES****AU 31 DÉCEMBRE 2025****4 - TRAVAUX EN COURS**

La méthode de l'avancement des travaux nécessite que la direction estime les coûts nécessaires à l'achèvement de chaque contrat à la date du bilan, dont l'incertitude inhérente ne sera pas résolue avant l'achèvement de chaque contrat. Au 31 décembre 2025, le coût estimatif pour achever tous les contrats en cours est non significatif (également le cas au 31 décembre 2024). Il est raisonnablement possible que ce montant subisse une variation significative dans l'année. Cela pourrait entraîner un changement significatif du montant des produits gagnés, du coût des produits gagnés et du profit brut pour certains ou la totalité des contrats à long terme de la société constatés dans des périodes futures.

Le montant global des coûts engagés et des profits constatés (déduction faite des pertes constatées) à ce jour pour les contrats en cours au 31 décembre 2025, comptabilisés selon la méthode de l'avancement des travaux, est de 28 606 \$ (35 195 \$ au 31 décembre 2024). En outre, pour ces contrats en cours au 31 décembre 2025, il n'y a aucune retenue de garantie incluse dans les comptes clients ni aucune avance reçue incluse dans les produits reportés (aucune en 2024).

5 - PLACEMENTS

	<u>2025</u>	<u>2024</u>
Certificats de placements garantis, 3,56 % à 4,78 %, échéant de février 2026 à août 2030	940 849 \$	1 706 765 \$
Fonds communs de placements (coût de 39 171 \$; 238 890 \$ en 2024)	44 942	242 646
Actions de sociétés publiques (coût de 199 264 \$; 200 640 \$ en 2024)	<u>345 497</u>	<u>327 122</u>
	1 331 288	2 276 533
Placements réalisables au cours du prochain exercice	<u>186 779</u>	<u>986 779</u>
	<u>1 144 509 \$</u>	<u>1 289 754 \$</u>

6 - IMMOBILISATIONS

	<u>2025</u>		<u>2024</u>	
	<u>Coût</u>	<u>Amortissement cumulé</u>	<u>Valeur nette</u>	<u>Valeur nette</u>
Ameublement de bureau et matériel informatique	176 243 \$	151 805 \$	24 438 \$	31 738 \$
Équipement audiovisuel	1 603	1 476	127	287
Équipement technique	<u>53 012</u>	<u>24 162</u>	<u>28 850</u>	<u>24 034</u>
	<u>230 858 \$</u>	<u>177 443 \$</u>	<u>53 415 \$</u>	<u>56 059 \$</u>

PRÉVIBOIS
NOTES COMPLÉMENTAIRES
AU 31 DÉCEMBRE 2025

7 - ACTIFS INCORPORELS

	2025		2024	
	Coût	Amortissement cumulé	Valeur nette	Valeur nette
Site web	25 000 \$	17 500 \$	7 500 \$	12 500 \$
Logiciels	<u>445 536</u>	<u>440 067</u>	<u>5 469</u>	<u>10 930</u>
	470 536	457 567	12 969	23 430
Subvention - Site web	<u>9 500</u>	<u>6 650</u>	<u>2 850</u>	<u>4 750</u>
	<u><u>461 036</u></u> \$	<u><u>450 917</u></u> \$	<u><u>10 119</u></u> \$	<u><u>18 680</u></u> \$

8 - EMPRUNTS BANCAIRES

L'association dispose de deux emprunts bancaires.

Le premier, d'un montant autorisé de 500 000 \$, porte intérêt au taux de base plus 0,5 % et est renouvelable annuellement. Au 31 décembre 2025, cet emprunt n'était pas utilisé.

Le deuxième, d'un montant autorisé de 60 000 \$, disponible sous forme d'une série de prêts à terme comportant diverses caractéristiques, est renouvelable annuellement. Au 31 décembre 2025, cet emprunt n'était pas utilisé.

Les deux emprunts sont garantis par les débiteurs d'une valeur nette de 379 330 \$ et par une hypothèque de 850 000 \$ sur les placements temporaires, incluant le compte d'épargne encaisse.

9 - CRÉDITEURS

	2025	2024
Fournisseurs	168 472 \$	111 186 \$
Salaires, bonis et vacances à payer	150 280	144 306
Charges sociales et retenues à la source	<u>5 911</u>	<u>1 755</u>
	<u><u>324 663</u></u> \$	<u><u>257 247</u></u> \$

PRÉVIBOIS**NOTES COMPLÉMENTAIRES****AU 31 DÉCEMBRE 2025****10 - PRODUITS REPORTÉS**

	<u>2025</u>	<u>2024</u>
Solde au début	519 046 \$	300 000 \$
Augmentation provenant des opérations de l'exercice	540 000	580 000
Dépenses de l'exercice	<u>(518 313)</u>	<u>(360 954)</u>
Solde à la fin	<u>540 733 \$</u>	<u>519 046 \$</u>

11 - ACCORDS D'INFONUAGIQUE

L'association a comptabilisé des actifs incorporels logiciels liés à des accords d'infonuagique. Les méthodes comptables appliquées à ces actifs incorporels sont présentées à la note 2, avec les méthodes comptables relatives aux autres actifs incorporels, et d'autres informations sont fournies à la note 7 portant sur les actifs incorporels.

Les montants comptabilisés en charges à l'égard des logiciels-services liés à des accords d'infonuagique sont présentés sous les rubriques « Informatique » à l'état des résultats aux annexes « A », « B », « C » et « E » pour un montant total de 63 251 \$ (57 127 \$ en 2024).

La méthode suivie pour la comptabilisation des dépenses directement attribuable à l'implantation d'un logiciel-service est indiquée à la note 2. Ainsi, un montant de 4 700 \$ est comptabilisé en charges sous la rubrique « Honoraires professionnels » à l'état des résultats à l'annexe « E » concernant les activités directement attribuables à l'implantation d'un logiciel-service.

L'association n'a aucun engagement liés aux accords d'infonuagique.

12 - ENGAGEMENTS

Les engagements pris par l'association en vertu de contrats de location-exploitation échéant en 2027 totalisent 204 600 \$ et les versements minimums au cours des deux prochains exercices sont les suivants :

2026	116 914 \$
2027	87 686 \$

PRÉVIBOIS

NOTES COMPLÉMENTAIRES

AU 31 DÉCEMBRE 2025

13 - INSTRUMENTS FINANCIERS

Risques financiers

Les risques importants découlant d'instruments financiers auxquels l'association est exposée au 31 décembre 2025 sont détaillés ci-après.

Risque de crédit

Le risque de crédit est le risque qu'une partie à un actif financier manque à l'une de ses obligations et amène de ce fait l'association à subir une perte financière. Le risque de crédit pour l'association est principalement lié aux comptes clients pour les cotisations et les autres services rendus.

L'association consent du crédit à ses clients dans le cours normal de ses activités. Elle évalue, de façon continue, les montants à recevoir sur la base des montants dont la réception finale est raisonnablement assurée en se fondant sur leur valeur de réalisation estimative.

Risque de marché

Le risque de marché est le risque que la juste valeur ou les flux de trésorerie futurs d'un instrument financier fluctuent en raison de variations des prix du marché. Le risque de marché inclut trois types de risque : le risque de change, le risque de taux d'intérêt et le risque de prix autre. L'association est exposée à ces trois types de risque de marché.

Risque de change

Le risque de change est le risque que la juste valeur ou les flux de trésorerie futurs d'un instrument financier fluctuent en raison des variations des cours des devises.

L'association détient des placements en dollars américains et, par conséquent, elle est exposée aux fluctuations des devises. Au 31 décembre 2025, 249 182 \$ de ses placements en fonds communs et en actions de sociétés publiques sont libellés en dollars US et convertis en dollars canadiens.

Risque de taux d'intérêt

Le risque de taux d'intérêt est le risque que la juste valeur ou les flux de trésorerie futurs d'un instrument financier fluctuent en raison des variations de taux d'intérêt. L'association est exposée au risque de taux d'intérêt en ce qui concerne ses instruments financiers à taux d'intérêt fixe et à taux d'intérêt variable. Vu les conditions actuelles des certificats de placements garantis, du dépôt de cautionnement et des emprunts bancaires, les instruments à taux d'intérêt fixe assujettissent l'association à un risque de juste valeur et ceux à taux variable à un risque de trésorerie.

PRÉVIBOIS**NOTES COMPLÉMENTAIRES****AU 31 DÉCEMBRE 2025****13 - INSTRUMENTS FINANCIERS (suite)****Risque de prix autre**

Le risque de prix autre est le risque que la juste valeur ou les flux de trésorerie futurs d'un instrument financier fluctuent en raison des variations des prix du marché, autres que celles découlant du risque de taux d'intérêt ou du risque de change, que ces variations soient causées par des facteurs propres à l'instrument en cause ou à son émetteur, ou par des facteurs affectant tous les instruments financiers similaires négociés sur le marché. L'association est principalement exposée au risque de prix autre en raison des placements dans des actions de sociétés publiques dont la valeur fluctue en fonction de la cote boursière.

14 - CHIFFRES COMPARATIFS

Certains chiffres de l'exercice 2024 ont été reclassés afin de rendre leur présentation identique à celle de l'exercice 2025.

PRÉVIBOIS
RENSEIGNEMENTS COMPLÉMENTAIRES
EXERCICE TERMINÉ LE 31 DÉCEMBRE

	<u>2025</u>	<u>2024</u>
ANNEXE A - RÉSULTATS DE LA PRÉVENTION		
Produits		
Cotisations des membres	836 614 \$	823 314 \$
Subvention CNESST - PAFISST	305 167	238 204
Subvention CNESST - article 105	161 537	131 017
Publications et autres	26 059	24 882
Formation générale et technique	224 045	325 581
Déplacements refacturés pour les formations	116 521	127 305
Formation générale et technique - non membres	118 264	86 569
Formation Hydro-Québec	249 692	233 331
Prévention - mutuelles	600 000	600 000
Frais d'administration rétrospectif / gestion	8 975	8 275
	<u>2 646 874</u>	<u>2 598 478</u>
Charges		
Salaires et charges sociales	2 034 947	1 913 222
Voyages	229 363	264 255
Communications	10 199	10 283
Assurances	4 654	3 406
Honoraires professionnels	1 786	2 500
Dépenses de bureau	15 186	16 390
Frais d'assemblées	4 613	2 372
Perfectionnement du personnel	3 441	14 744
Fourniture et entretien - hygiène industrielle	16 098	19 630
Colloques et droits d'adhésion	9 637	6 629
Informatique	31 504	35 322
Mauvaises créances	500	3 306
Intérêts et frais bancaires	475	634
	<u>2 362 403</u>	<u>2 292 693</u>
EXCÉDENT DES PRODUITS SUR LES CHARGES	<u>284 471 \$</u>	<u>305 785 \$</u>

PRÉVIBOIS**RENSEIGNEMENTS COMPLÉMENTAIRES****EXERCICE TERMINÉ LE 31 DÉCEMBRE**

	<u>2025</u>	<u>2024</u>
ANNEXE B - RÉSULTATS DES MUTUELLES		
Produits		
Cotisations des membres	2 831 178 \$	2 721 300 \$
Formation et interventions	85 500	81 700
Transfert au fonds de réserve et de défense	<u>(540 000)</u>	<u>(580 000)</u>
	<u>2 376 678</u>	<u>2 223 000</u>
Charges		
Salaires et charges sociales	929 914	885 971
Voyages	2 332	6 680
Communications	631	728
Honoraires professionnels	260 587	250 004
Dépenses de bureau	5 838	1 011
Frais d'inscription	3 764	3 608
Perfectionnement du personnel	5 805	3 258
Documents et volumes	995	1 003
Informatique	27 982	26 793
Transfert à la prévention	<u>600 000</u>	<u>600 000</u>
	<u>1 837 848</u>	<u>1 779 056</u>
EXCÉDENT DES PRODUITS SUR LES CHARGES	<u>538 830</u> \$	<u>443 944</u> \$

ANNEXE C - RÉSULTATS DU RÉTROSPECTIF

Produits		
Gestion du rétrospectif	<u>629 502</u> \$	<u>614 267</u> \$
Charges		
Salaires et charges sociales	232 476	222 393
Honoraires professionnels	147 200	132 100
Honoraires légaux et médicaux	20 005	7 486
Voyages	10 217	2 703
Dépenses de bureau	2 795	1 280
Perfectionnement du personnel	1 166	344
Informatique	<u>6 995</u>	<u>6 698</u>
	<u>420 854</u>	<u>373 004</u>
EXCÉDENT DES PRODUITS SUR LES CHARGES	<u>208 648</u> \$	<u>241 263</u> \$

PRÉVIBOIS**RENSEIGNEMENTS COMPLÉMENTAIRES****EXERCICE TERMINÉ LE 31 DÉCEMBRE**

	<u>2025</u>	<u>2024</u>
ANNEXE D - PLACEMENTS ET AUTRES REVENUS		
Revenus de dividendes	2 554 \$	2 431 \$
Autres revenus de placements	2 445	2 965
Gain sur cession de placements	13 004	48 557
Gain (Perte) de change	(208)	1 369
Variation de la juste valeur des placements	21 798	54 222
Intérêts	<u>108 307</u>	<u>97 314</u>
	<u>147 900</u> \$	<u>206 858</u> \$

ANNEXE E - CHARGES D'ADMINISTRATION GÉNÉRALE

Voyages	7 705 \$	1 068 \$
Communications	9 809	8 515
Loyer et assurances	125 628	127 365
Honoraires professionnels	41 456	33 866
Dépenses de bureau	20 185	20 198
Frais d'assemblées	8 971	5 733
Publicité	26 978	24 891
Perfectionnement du personnel	4 555	3 280
Colloques et droits d'adhésion	6 814	3 864
Location et entretien des photocopieurs	13 982	11 956
Informatique	88 255	72 994
Amortissement des immobilisations	27 150	37 120
Amortissement des actifs incorporels	8 561	44 554
Frais de gestion des placements	4 654	4 289
Intérêts et frais bancaires	<u>10 305</u>	<u>9 841</u>
	<u>405 008</u> \$	<u>409 534</u> \$