

Géosite: Pic de l'Aurore

Localisation

48.535047, -64.231946

<https://maps.app.goo.gl/nRcQJ6agPzEbGohYA>

Accessible par la Route 132, une halte municipale vous permet de vous stationner et observer cette falaise impressionnante. Des toilettes sont disponibles sur place, ainsi que des tables à pique-nique. L'accès est gratuit. Si vous préférez marcher, le Sentier des Falaises est aussi à votre disposition. Consultez notre carte des sentiers. L'accès est aussi gratuit. La Muraille est le nom que porte la falaise, alors que le Pic de l'Aurore fait référence à la pointe impressionnante qui marque le sommet de cette falaise. Si vous en avez l'occasion, la vue en bateau est remarquable, cependant il ne s'agit pas d'un service offert par le Géoparc de Percé.

Prix : Accès gratuit

Âge : Variés, Silurien à Carbonifère

Principalement Pragien, Dévonien inférieur (~ 410 à 407 Ma)

Lithologie : Formation principale : Formation de Shiphead, Groupe des Calcaires Supérieurs de Gaspé.

Aussi présentes: Formation de Bonaventure, White Head, Roncelle, West Point et Groupe d'Honorat.

Roche sédimentaire.

Grès quartzeux conglomératique légèrement calcaireux, mudstone calcaireuse, calcarénite, calcaire siliceux à cherteux. Contact graduel avec la formation de Forillon plus âgée.

Particularités : Lorsqu'on regarde une carte géologique, nous ne pouvons voir que les unités affleurantes en surface. À Percé, l'unité de surface la plus abondante et la plus jeune est la Formation de Bonaventure. Puisque ses strates sont principalement horizontales, celle-ci recouvre en discordance une bonne partie du territoire. C'est lorsque nous avons l'opportunité d'observer la pierre en coupe que nous pouvons alors distinguer toutes les subtilités des unités qui peuvent se retrouver en contact en profondeur. C'est le cas ici au Pic de l'Aurore, plusieurs unités appartenant à des périodes géologiques différentes sont juxtaposées les unes par-dessus les autres, ce qui se produit de façon générale dans la vie de tous les jours, mais qui est rare de pouvoir observer en personne puisqu'un ravin ou une falaise est nécessaire. Nous avons alors un aperçu de l'histoire des événements qu'ont subi les unités géologiques

de Percé. La coupe photo-interprétées par D. Kirkwood en lien en bas de page vous offre un œil nouveau sur la géologie de la falaise.

Le caractère complexe des évènements tectoniques subis par les unités rocheuses de la région, entre autres pendant la formation des Appalaches, nous permet aujourd'hui d'observer cet impressionnant géosite situé le long de la côte. Le Pic de l'Aurore, aussi connu sous le nom de la Muraille, est une falaise abrupte situé à la sortie nord du Village de Percé. La côte est parsemée de failles plus ou moins importantes. C'est ici qu'une structure en fleur (positive) est observable, le long de la faille de Percé. En géologie structurale, le terme structure en fleur est utilisé lorsqu'une faille de décrochement, bifurque et s'élargie en s'approchant de la surface.

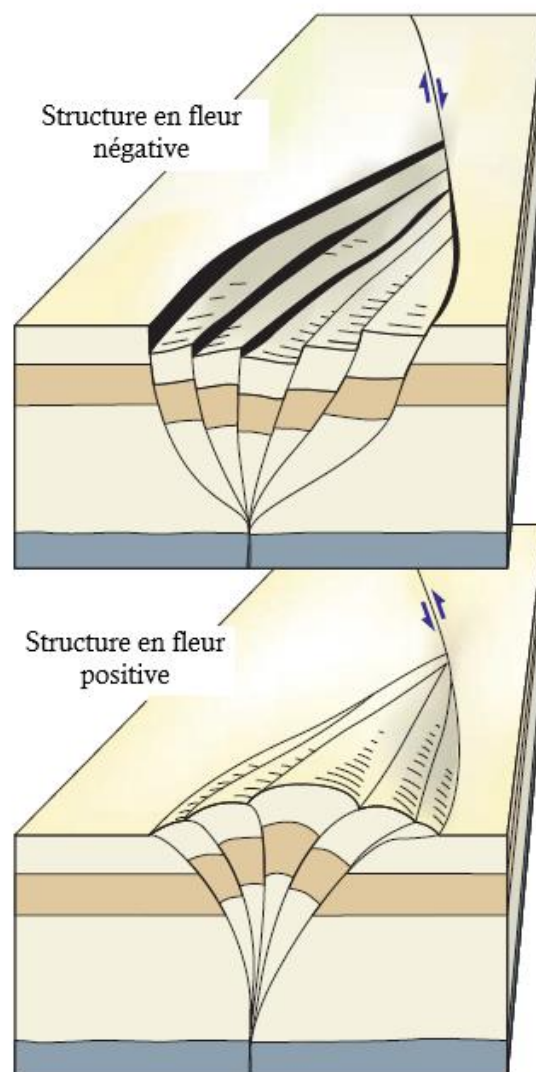


Image modifiée de Haakon Fossen, Structural Geology

Si vous n'êtes pas familier avec le concept de faille, consultez le géosite Faille Leroy, celui-ci est beaucoup plus simple et est une meilleure introduction à la géologie structurale qui peut devenir très complexe très rapidement. Pour les fins connaisseurs,

voici une carte tirée de l'article *Alleghanian deformation in the eastern Gaspé Peninsula of Quebec, Canada* par Jutras et al.

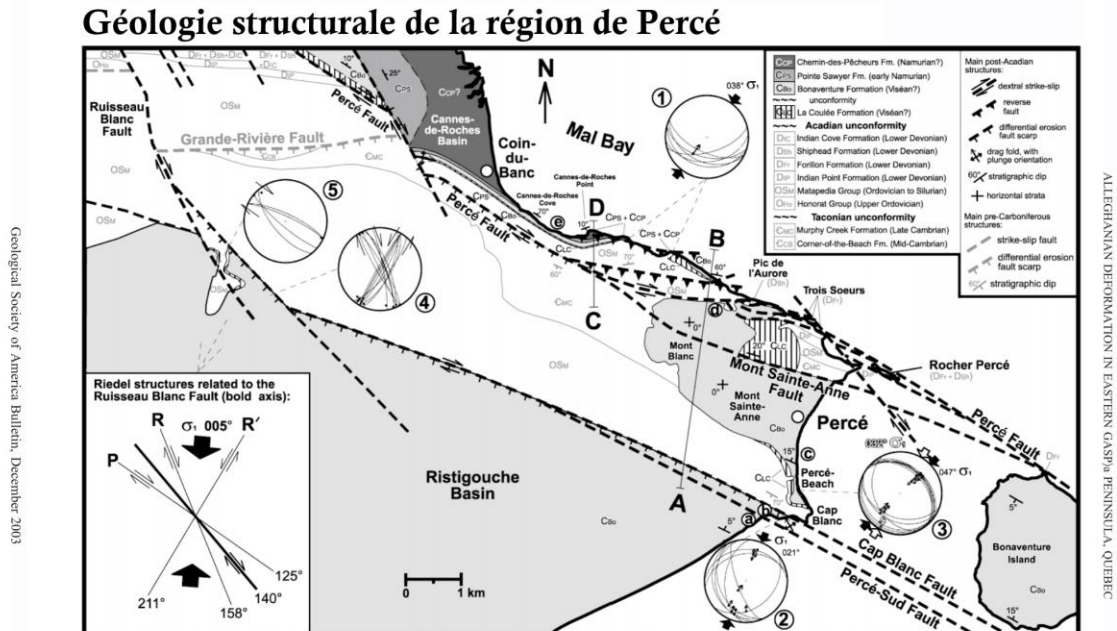


Figure 3. Geology of the Percé area, with fault-plane (great circles) and slickenfiber (dots and dotted arrows) orientations in (1) the strike-slip duplex of the Percé Fault at Cannes-de-Roches Point, (2) the deformation corridor at Cap Blanc, (3) the La Coulée Formation groundwater calcarete at Percé-Beach, (4) the roadside outcrop near the Ruisseau Blanc Fault, and (5) the La Coulée Formation groundwater calcarete on the side of Murphy Creek. Geology of pre-Mississippian units is by Kirkwood (1989). Composite columns of localities a-c and the cross section of transect A-B are shown in Figure 4. The cross section of transect C-D is shown in Figure 9. Interpretation of the three groups of secondary structures recorded in the vicinity of the Ruisseau Blanc Fault is shown in inset.

Tiré de : (2003) P. Jutras, G. Prichonnet, S. McCutcheon *Alleghanian deformation in the eastern Gaspé Peninsula of Quebec, Canada*
<https://doi.org/10.1130/B25306.1> Consulté le 2 mars 2026.

Bibliographie

(1985) **D. Kirkwood**, *Géologie, Coupes structurales Schématiques et Coupes photo-interprétées de la région de Percé.*

https://gq.mines.gouv.qc.ca/documents/EXAMINE/ET8717/ET8717PLAN_1-2.pdf

Consulté le 17 juin 2025.

(1989) **D. Kirkwood**, *Géologie structurale de la région de Percé (Gaspésie)*

<https://gq.mines.gouv.qc.ca/documents/EXAMINE/ET8717/ET8717.pdf> Consulté le

17 juin 2025.

(2003) **P. Jutras, G. Prichonnet, S. McCutcheon** *Alleghanian deformation in the eastern Gaspé Peninsula of Quebec, Canada* <https://doi.org/10.1130/B25306.1>

Consulté le 2 mars 2026.

(2010) **Fossen, H.** *Structural Geology, Seismic imaging and flower structures*, P.363.

Cambridge University Press, Cambridge. <https://doi.org/10.1017/CBO9780511777806>