



GOBIERNO DE PUERTO RICO  
DEPARTAMENTO DE SEGURIDAD PÚBLICA  
Negociado de la Policía de Puerto Rico

# Tasas de Incidentes de Violencia Doméstica en Puerto Rico, 2014-2021



Myribel Santiago Torres, MPH  
Unidad de Violencia de Género  
Superintendencia Auxiliar de Investigaciones Criminales (SAIC)  
Negociado de la Policía de Puerto Rico



# Introducción

---

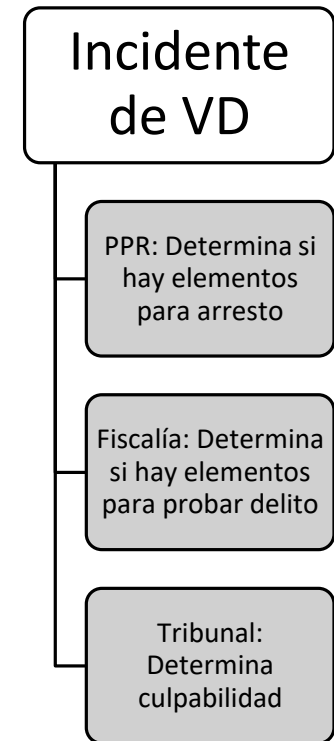
- El Gobernador, Pedro Pierluisi declaró un estado de emergencia ante el aumento de casos de violencia de género en Puerto Rico el 25 de enero de 2021.
- La violencia doméstica es la forma más común de violencia de género.
- Según una encuesta realizada por el CDC, en EEUU, para 2017, 1.3% de las mujeres y 0.7% de los hombres experimentaron un incidente de violencia doméstica (física, agresión sexual o acecho) en los que necesitaron ayuda de la policía.
- Esto significa que las mujeres tuvieron **1.9 veces** el riesgo de experimentar este tipo de incidente en comparación con los hombres.
- La División de Violencia Doméstica del NPPR investiga cada incidente de violencia doméstica (IVD) reportado por la ciudadanía, y lo registra en el módulo de violencia doméstica usando el formulario PPR-621.5.

# Introducción

---

La Ley Núm. 54 de 1989, según enmendada define la violencia doméstica como:

“Un patrón de conducta constante de empleo de fuerza física o de violencia psicológica, intimidación o persecución contra una persona por parte de su cónyuge, ex-cónyuge, de la persona con quien cohabite o haya cohabitado, o con quien sostenga o haya sostenido una relación consensual, o con quien haya procreado hijos, cuyo resultado es daño físico a la persona agredida, a sus bienes o a cualquier otra persona con el propósito de causarle a aquella grave daño emocional”.

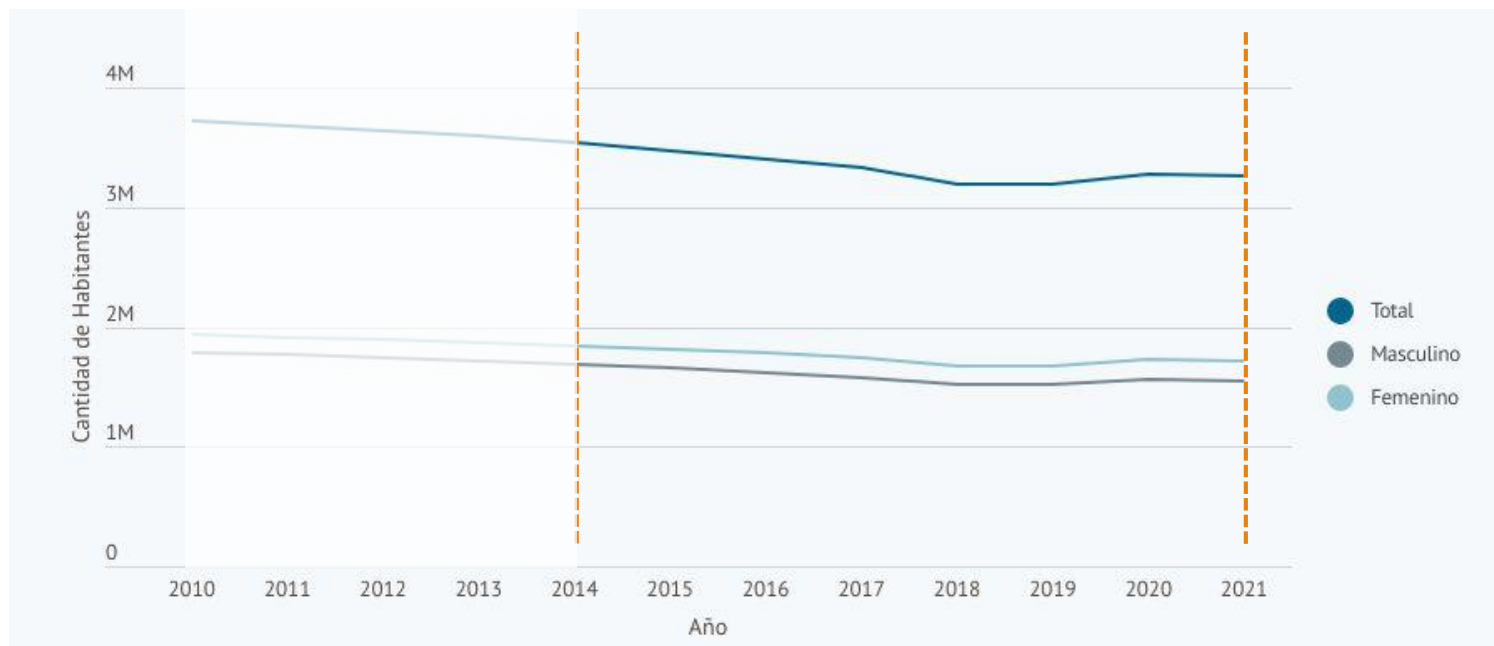


# Objetivos

---

- ❖ Describir la frecuencia y distribución de los IVD por áreas policíacas, grupos de edad y sexo, durante los años 2014 a 2021.
- ❖ Calcular tasas específicas de IVD para determinar los grupos en mayor riesgo, entre 2014 y 2021.
- ❖ Calcular tasas ajustadas (estandarizadas) por edad para mujeres y hombres, entre 2014 y 2021.
- ❖ Determinar los riesgos relativos de la mujer en comparación con el hombre, por grupos de edad, entre 2014 y 2021.

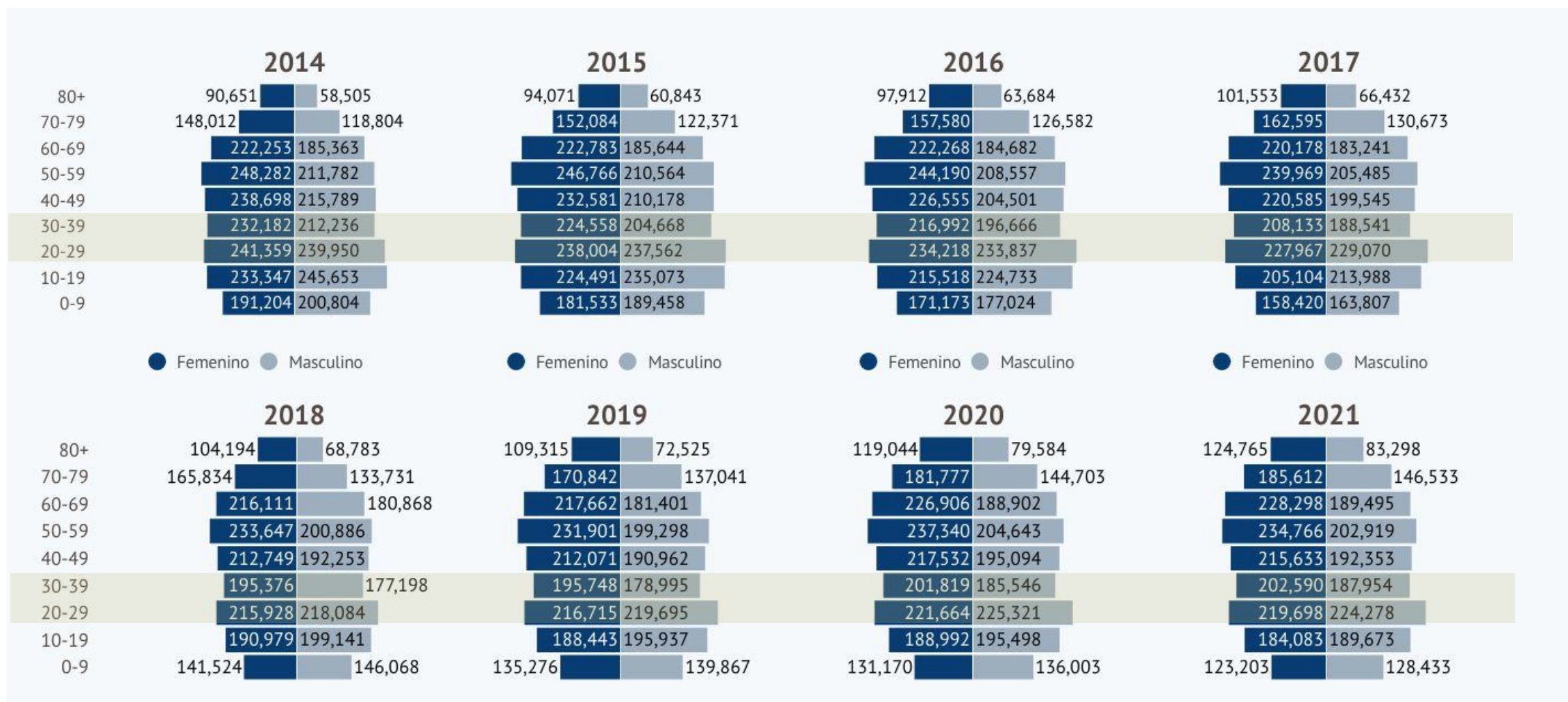
# Estimados intercensales, Puerto Rico



Año	Población	Mediana de edad ambos sexos	Mediana de edad		Mediana de edad femenina
		sexos	Masculino	femenino	
2014	3,534,874	39.3	47.80%	37.5	52.20%
2015	3,473,232	40.0	47.70%	38.2	52.30%
2016	3,406,672	40.8	47.60%	38.9	52.40%
2017	3,325,286	41.6	47.50%	39.7	52.50%
2018	3,193,354	42.8	47.50%	41.0	52.50%
2019	3,193,694	43.2	47.50%	41.3	52.50%
2020	3,281,538	43.8	47.40%	41.8	52.60%
2021	3,263,584	44.2	47.30%	42.2	52.70%

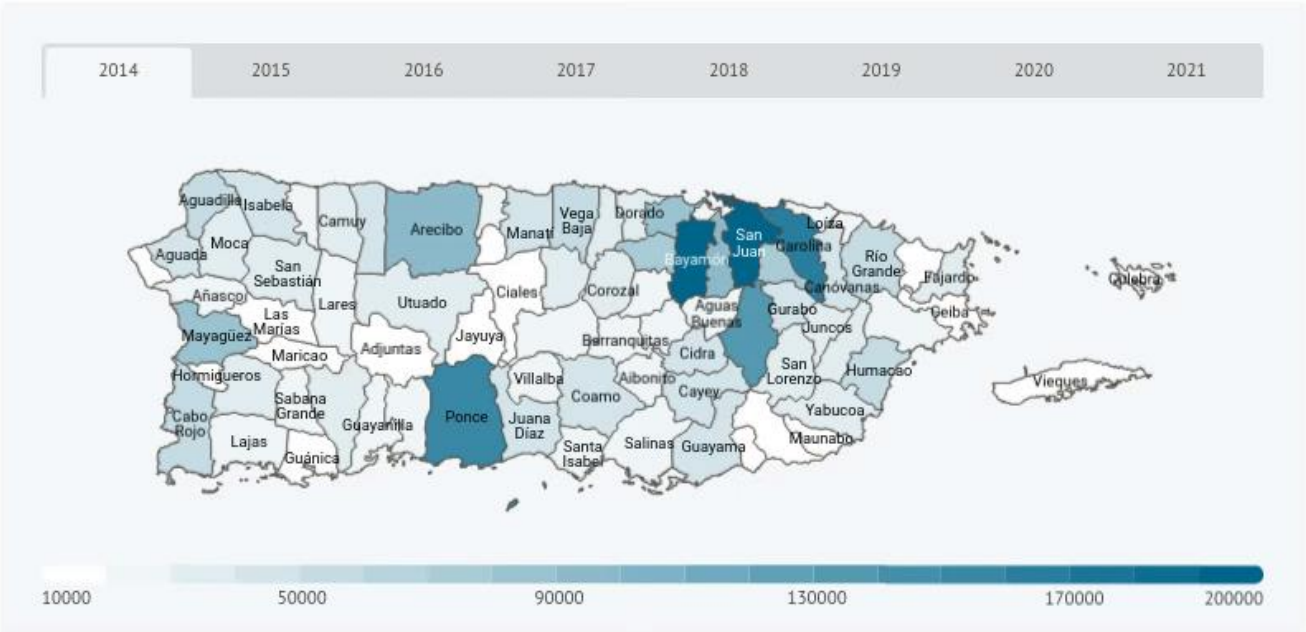
- ❖ La población se redujo en 11.8% entre el censo de 2010 y el de 2020.
- ❖ Entre 2020 y 2021 la población se redujo 0.55%.
- ❖ Tanto en hombres como en mujeres, la mediana de edad ha aumentado continuamente entre 2014 y 2021.

# Estimados intercensales por edad y sexo, 2014 a 2021



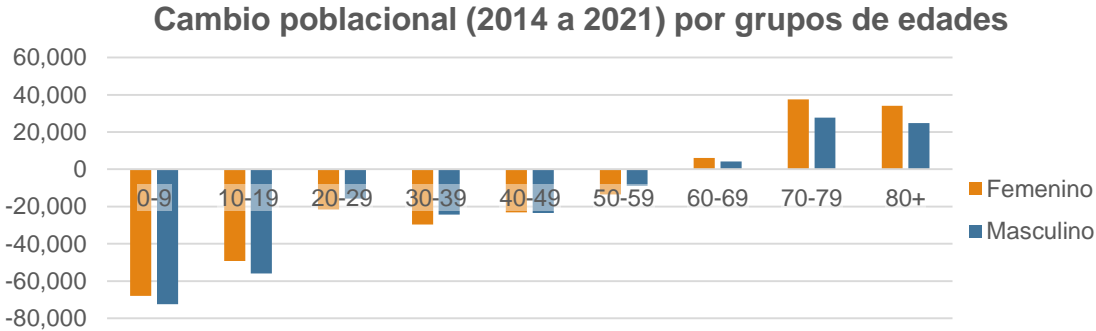


# Estimados poblacionales por municipios, sexo y edad

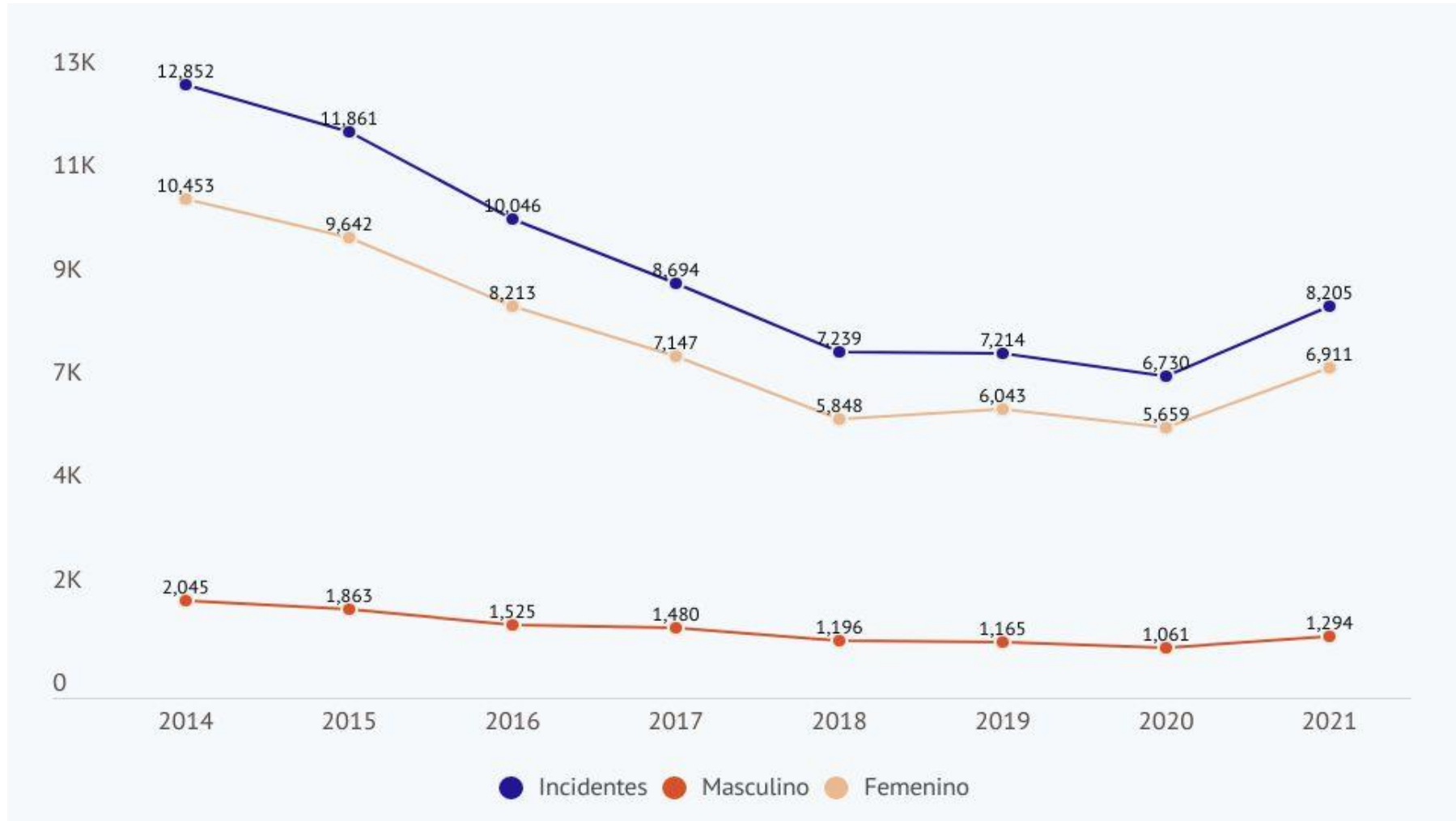


Edad	Estimado al 2021	Femenino	Masculino
Menos de 12	319,934	157,120	162,814
12-13	72,189	35,748	36,441
14-15	76,008	37,283	38,725
16-17	77,659	38,121	39,538
18-19	79,602	39,014	40,588
20-24	219,620	108,109	111,511
25-29	224,356	111,589	112,767
30-34	207,294	105,832	101,462
35-39	183,250	96,758	86,492
40-44	203,947	107,961	95,986
45-49	204,039	107,672	96,367
50-54	213,060	112,929	100,131
55-59	224,625	121,837	102,788
60-64	217,512	118,259	99,253
65 o más	740,489	420,416	320,073

- ❖ En 2021, la población de Puerto Rico entre 20 y 39 años constituía el 27.7% de las mujeres y el 30.6% de los hombres.
- ❖ Entre 2014 y 2021 este grupo perdió 91,207 personas (51,253 mujeres y 39,944 hombres)



# Incidentes de violencia doméstica reportados al NPPR

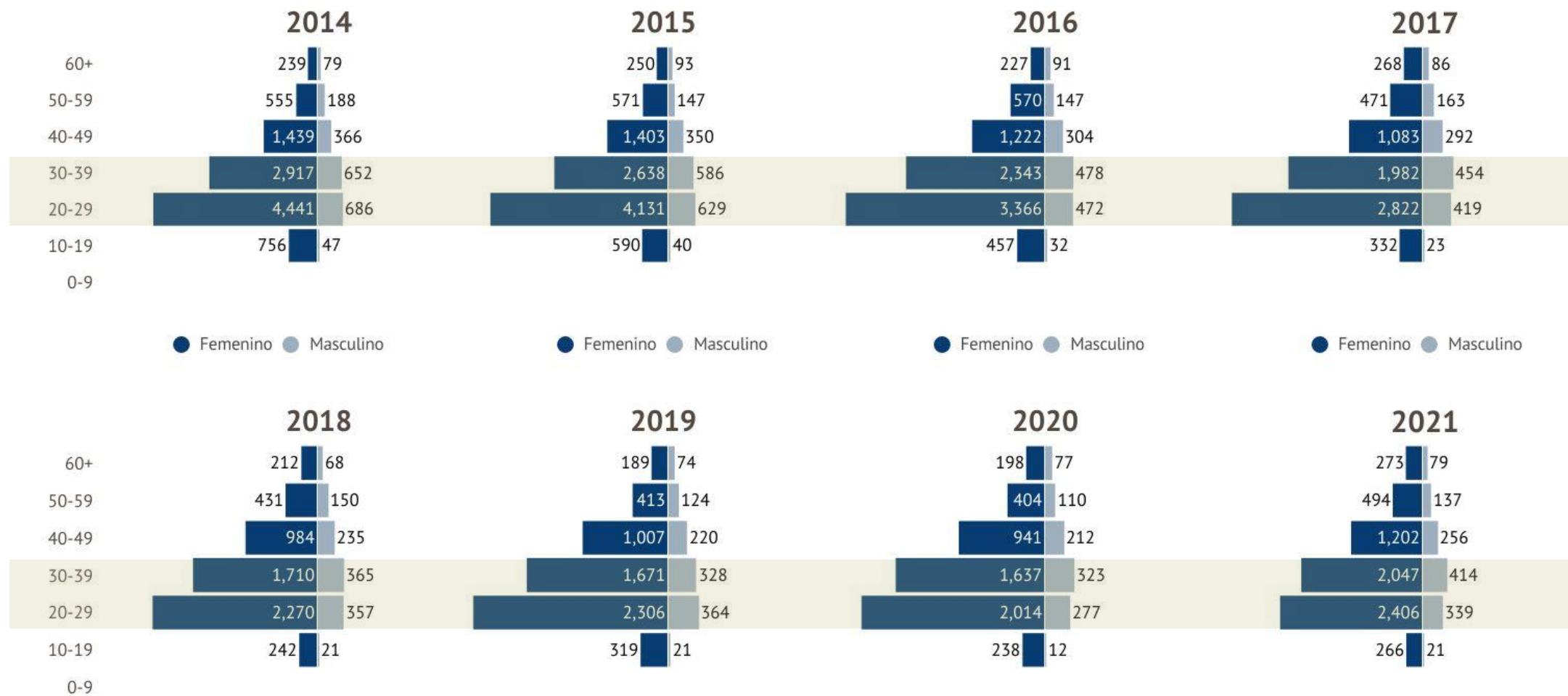


En 2021, se reportaron 8,205 IVD. Esto es el equivalente a 1 IVD cada 66 minutos.

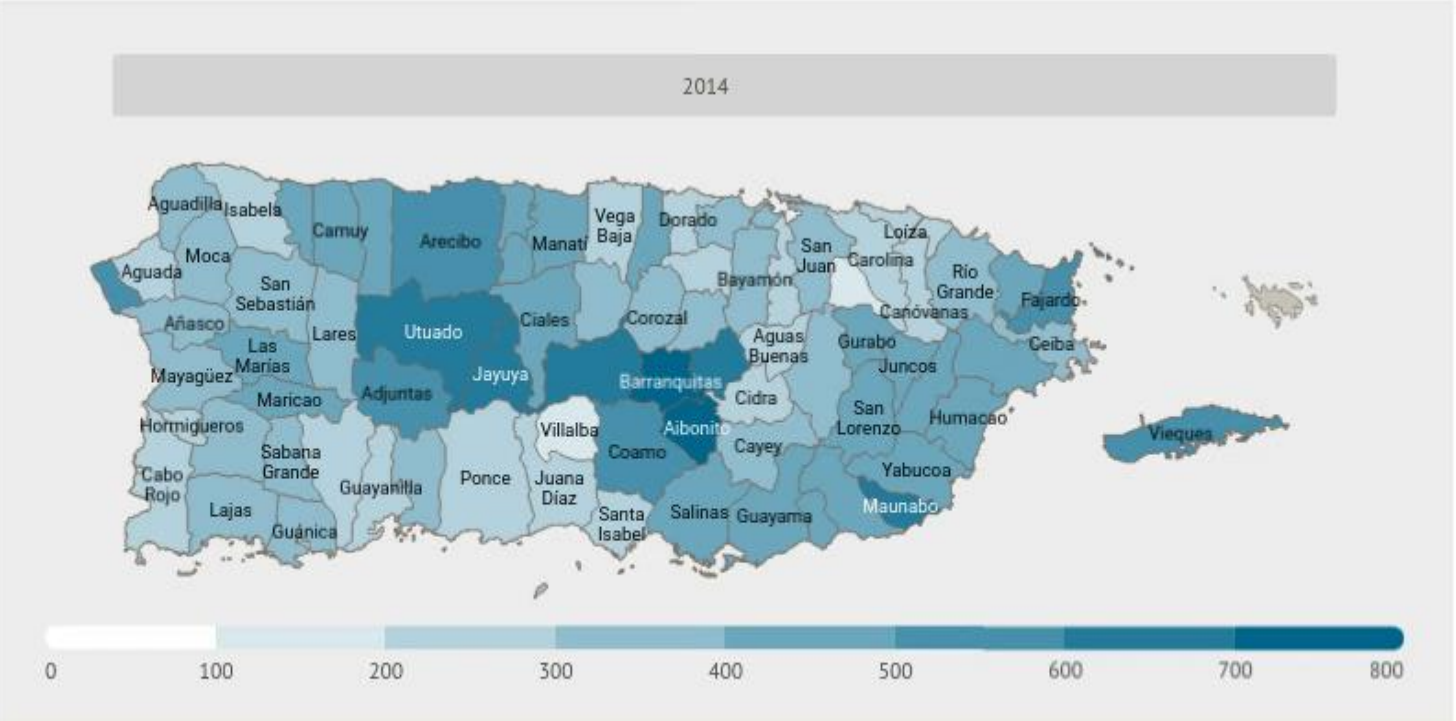
Se incluyen incidentes ocurridos entre el 1ro de enero y el 31 de diciembre, registrados en el Módulo de Violencia Doméstica del Negociado de la Policía de Puerto Rico, utilizando el formulario PPR 621.5.



# Incidentes de violencia doméstica por edad y sexo de la víctima



# Tasas crudas de IVD por municipio (por cada 100,000 habitantes)



Año	Tasa Cruda	Municipio con la tasa más alta	Municipio con la tasa más baja
2014	363.6	Barranquitas (787.1)	Trujillo Alto (136.9)
2015	341.5	Barranquitas (689.2)	Trujillo Alto (179.6)
2016	294.9	Aibonito (610.2)	Guayanilla (109.9)
2017	261.4	Aibonito (676.5)	Trujillo Alto (112.9)
2018	226.7	Las Marías (476.5)	Trujillo Alto (89.5)
2019	225.8	Rincón (571.2)	Toa Alta (94.4)
2020	204.9	Aibonito (423.0)	Trujillo Alto (87.2)
2021	251.5	Aguadilla (422.7)	Cabo Rojo (99.3)

Tasa cruda de  
Puerto Rico y tasas  
municipales mínima  
y máxima



# Tasas crudas de IVD por áreas policiacas

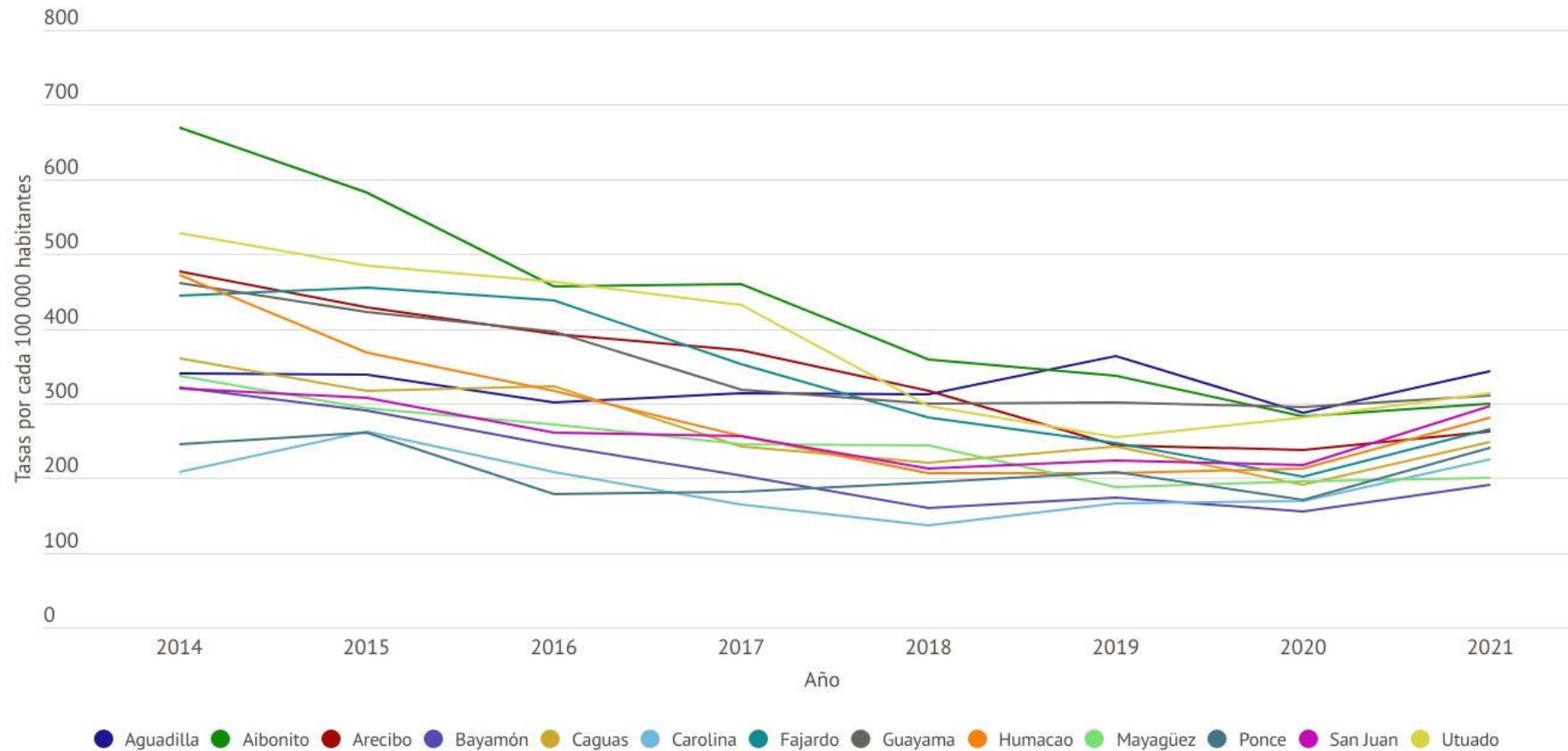
(por cada 100,000 habitantes)



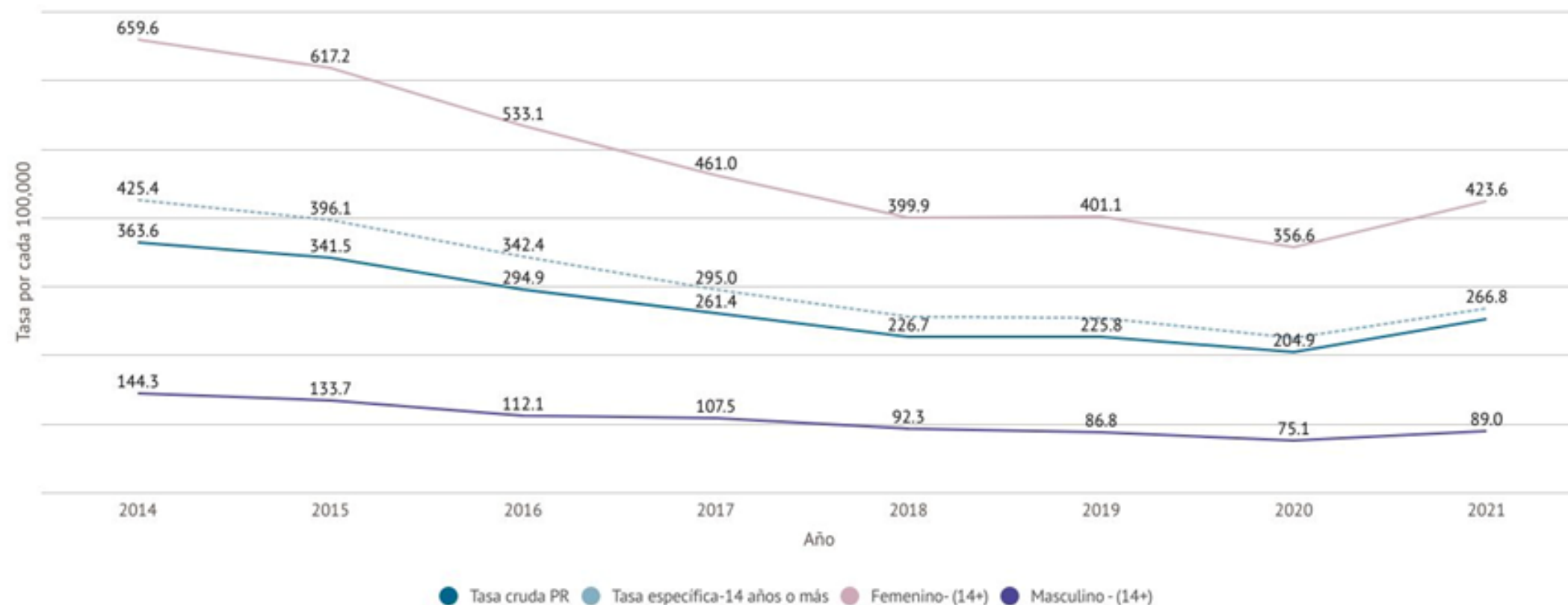
Área Policiaca	Tasas crudas de IVD, por área policiaca por año							
	2014	2015	2016	2017	2018	2019	2020	2021
<b>Aguadilla</b>	340.5	338.6	301.8	313.7	312.4	362.7	287.8	343.2
<b>Aibonito</b>	669.9	582.3	457.1	460.2	359.6	336.9	283.1	299.3
<b>Arecibo</b>	477.6	428.4	393.1	371.4	316.9	243.6	237.0	262.9
<b>Bayamón</b>	322.0	290.2	243.1	203.8	160.1	173.8	155.3	191.0
<b>Caguas</b>	361.1	317.4	323.6	242.6	220.1	241.9	190.3	248.5
<b>Carolina</b>	207.4	262.4	208.3	165.3	136.0	166.9	169.7	224.7
<b>Fajardo</b>	444.9	455.8	437.3	352.8	281.4	247.1	201.4	264.9
<b>Guayama</b>	461.0	423.1	396.6	318.9	300.5	301.9	295.4	310.1
<b>Humacao</b>	472.3	367.8	316.3	256.4	206.9	207.0	212.7	281.8
<b>Mayagüez</b>	336.9	293.2	272.2	244.7	244.4	188.7	196.3	199.9
<b>Ponce</b>	245.8	261.6	178.9	182.2	194.1	207.6	171.6	241.4
<b>San Juan</b>	320.7	307.7	260.7	257.0	213.6	223.6	217.1	296.8
<b>Utuado</b>	528.4	485.3	463.1	432.2	296.9	254.4	280.8	314.2

# Tasas crudas de IVD por áreas policiacas

(por cada 100,000 habitantes)

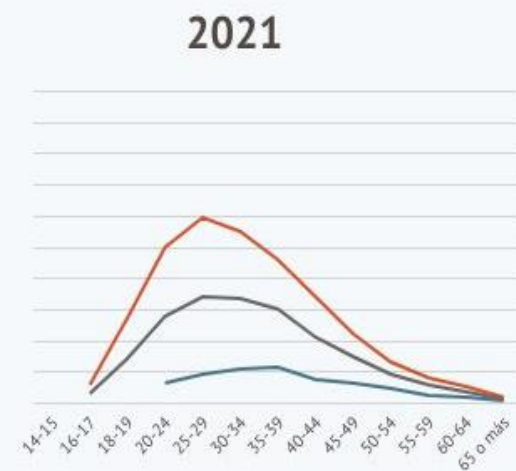
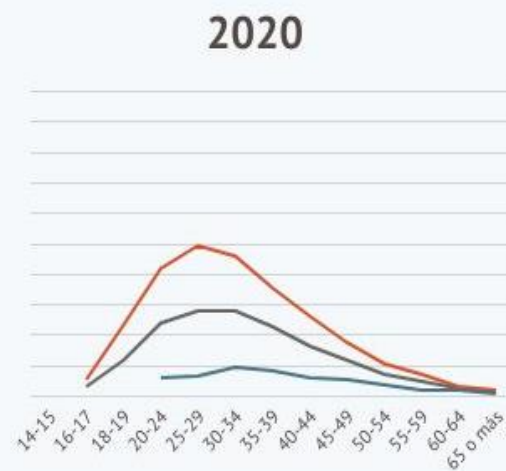
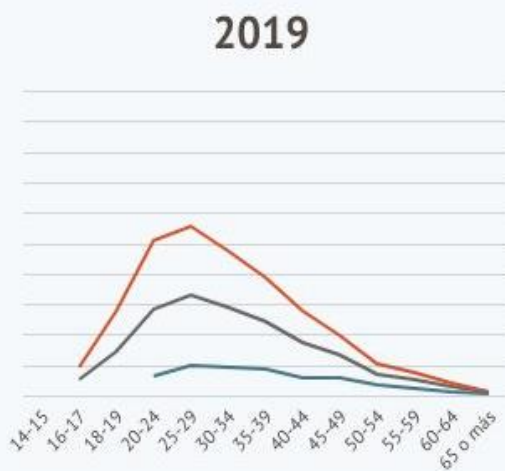
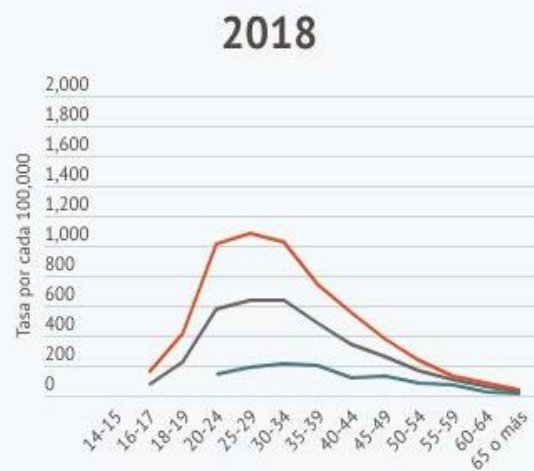
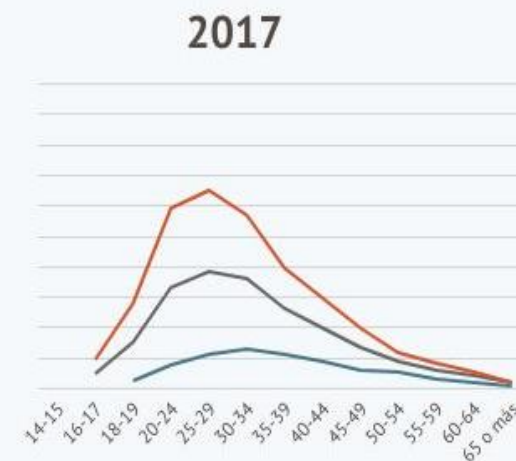
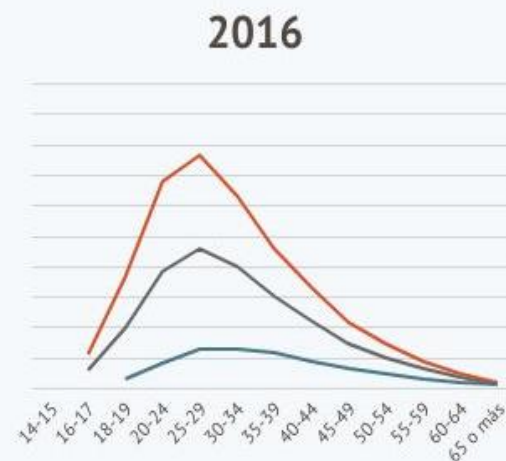
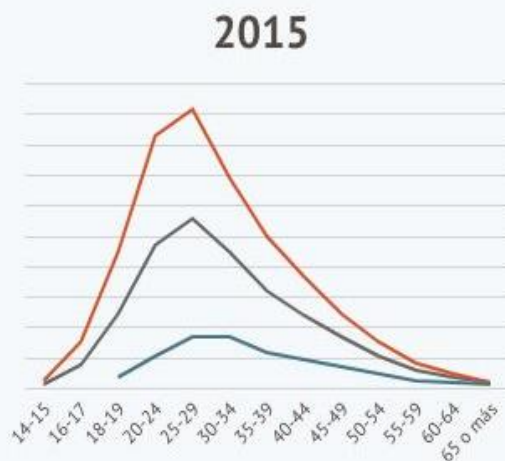
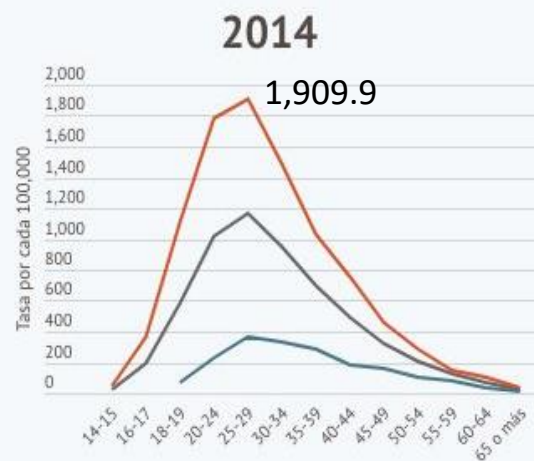


# Tasas de IVD por sexo





# Tasas específicas de IVD por edad y sexo (2014 a 2021)

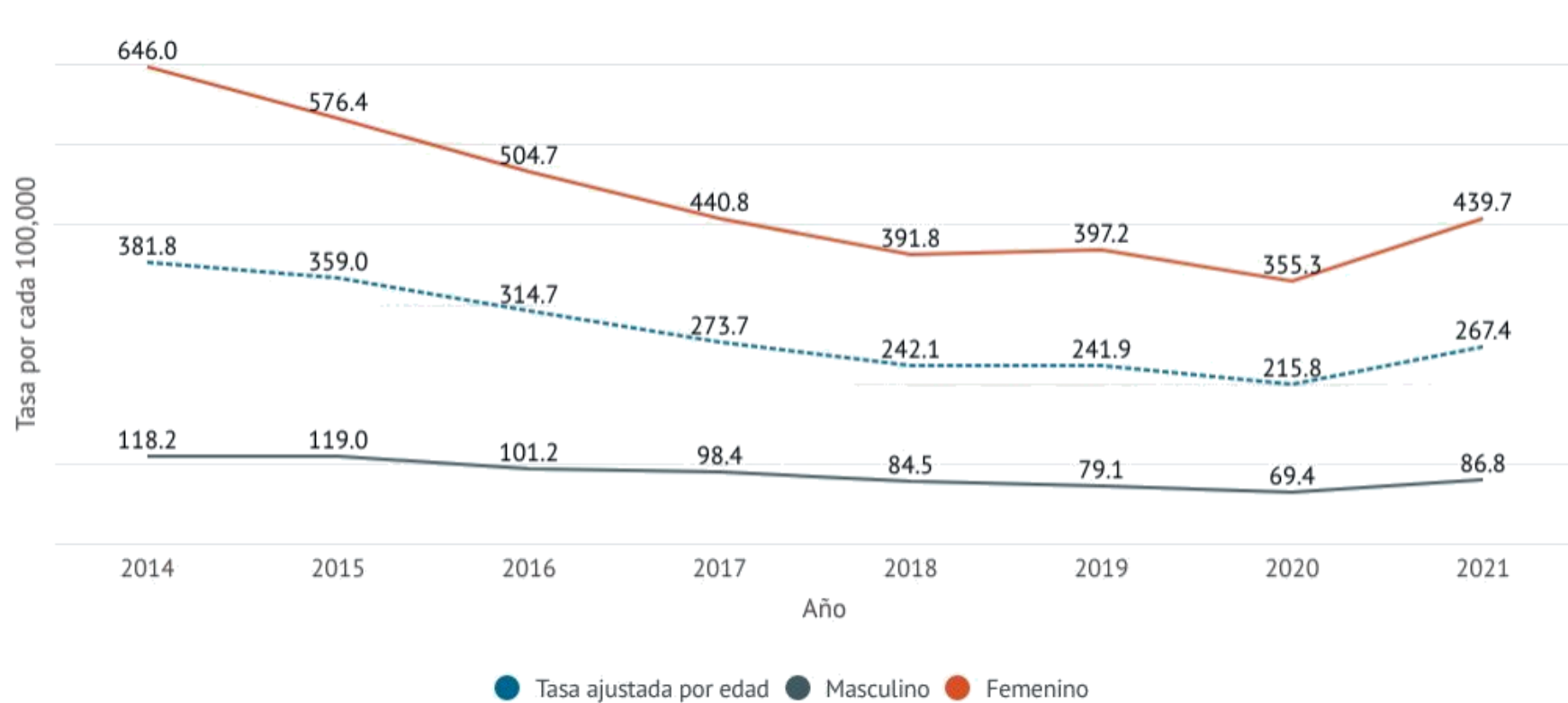




# Riesgo acumulativo de IVD

Año	Riesgo de IVD, 2014 a 2021		
	1 en...	1 en...	1 en...
	Personas de 14 años o más	Mujeres de 14 años o más	Hombres de 14 años o más
2014	235	152	693
2015	252	162	748
2016	292	188	892
2017	339	217	930
2018	392	250	1,084
2019	394	249	1,152
2020	445	280	1,331
2021	375	236	1,123

# Tasas ajustadas de IVD por edad y sexo



2021



267.4

Tasa ajustada por edad por cada 100,000 habitantes



439.7

Tasa ajustada por edad por cada 100,000 féminas



86.8

Tasa ajustada por edad por cada 100,000 varones

# Riesgos relativos

Riesgos relativos del grupo femenino en comparación con el grupo masculino, por año (con IC<sub>95%</sub>)



## Riesgo Relativo

4.73 (4.46-5.02)

### Femenino-Masculino

Para el año 2021, las féminas en general tuvieron casi cinco veces mayor riesgo de un IVD en comparación con la población masculina.

7.91 (6.64-9.42)

### 20 a 24 años

Para el 2021, las féminas de 20-24 años tuvieron casi ocho veces mayor riesgo de un IVD que los varones en el mismo grupo de edades.

6.76 (5.83-7.85)

### 25 a 29 años

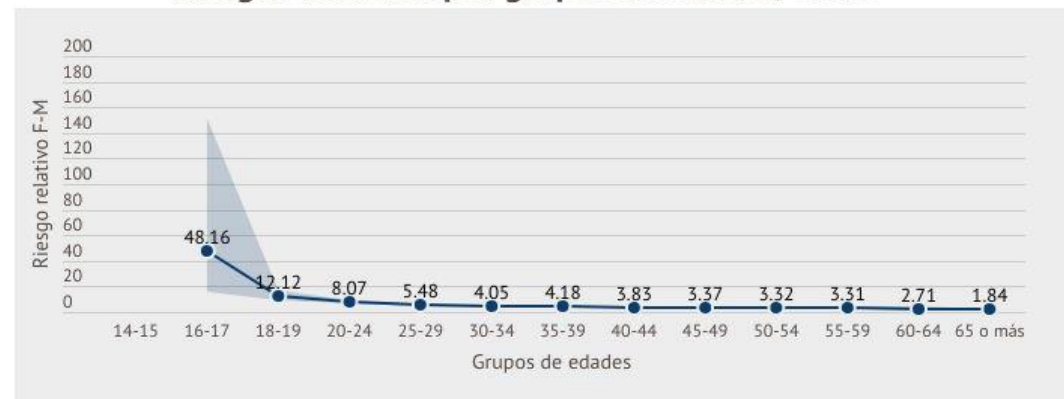
Para el 2021, las féminas de 25-29 años tuvieron casi siete veces mayor riesgo de un IVD que los varones en el mismo grupo de edades.

# Riesgos relativos, por grupos de edades

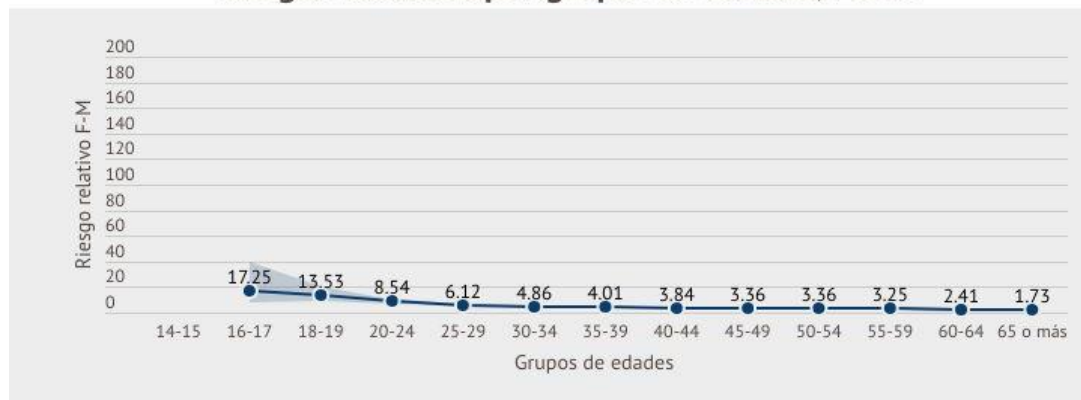
Riesgos relativos por grupos de edades, 2014



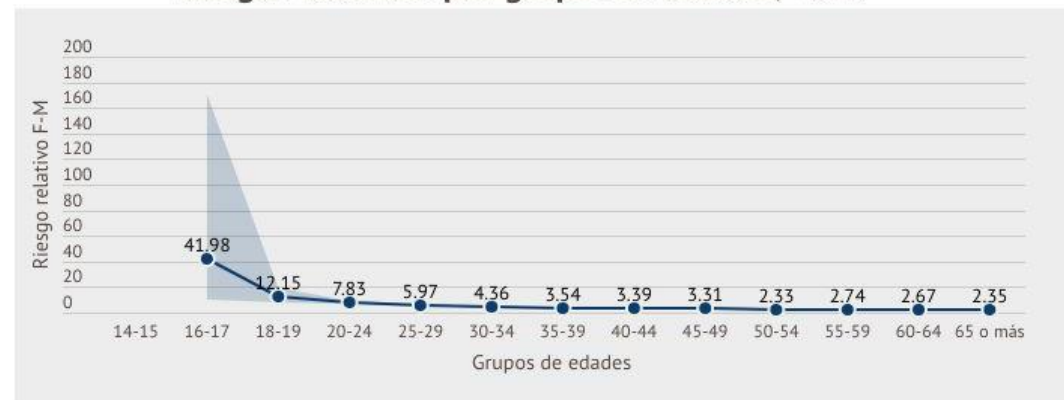
Riesgos relativos por grupos de edades, 2015



Riesgos relativos por grupos de edades, 2016

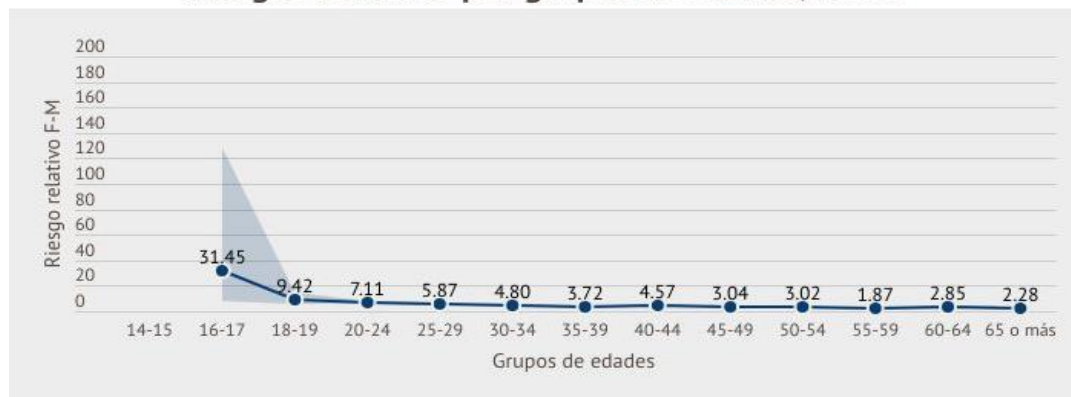


Riesgos relativos por grupos de edades, 2017

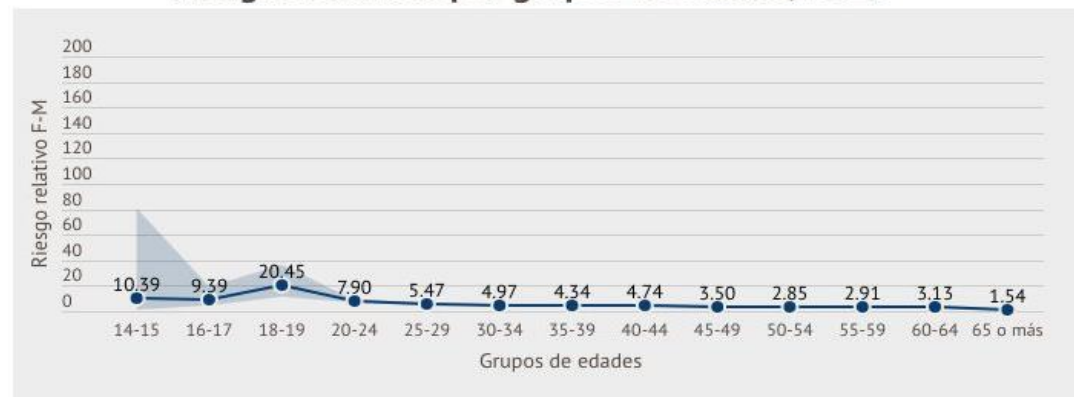


# Riesgos relativos, por grupos de edades

Riesgos relativos por grupos de edades, 2018



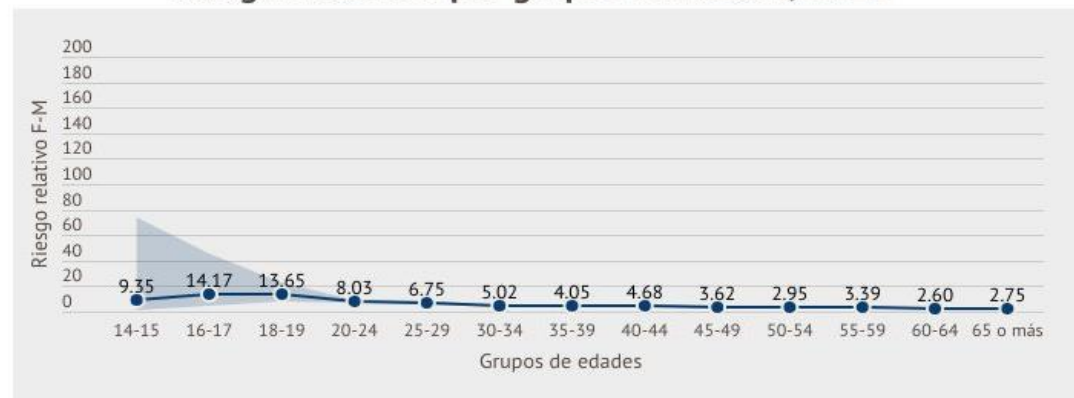
Riesgos relativos por grupos de edades, 2019



Riesgos relativos por grupos de edades, 2020

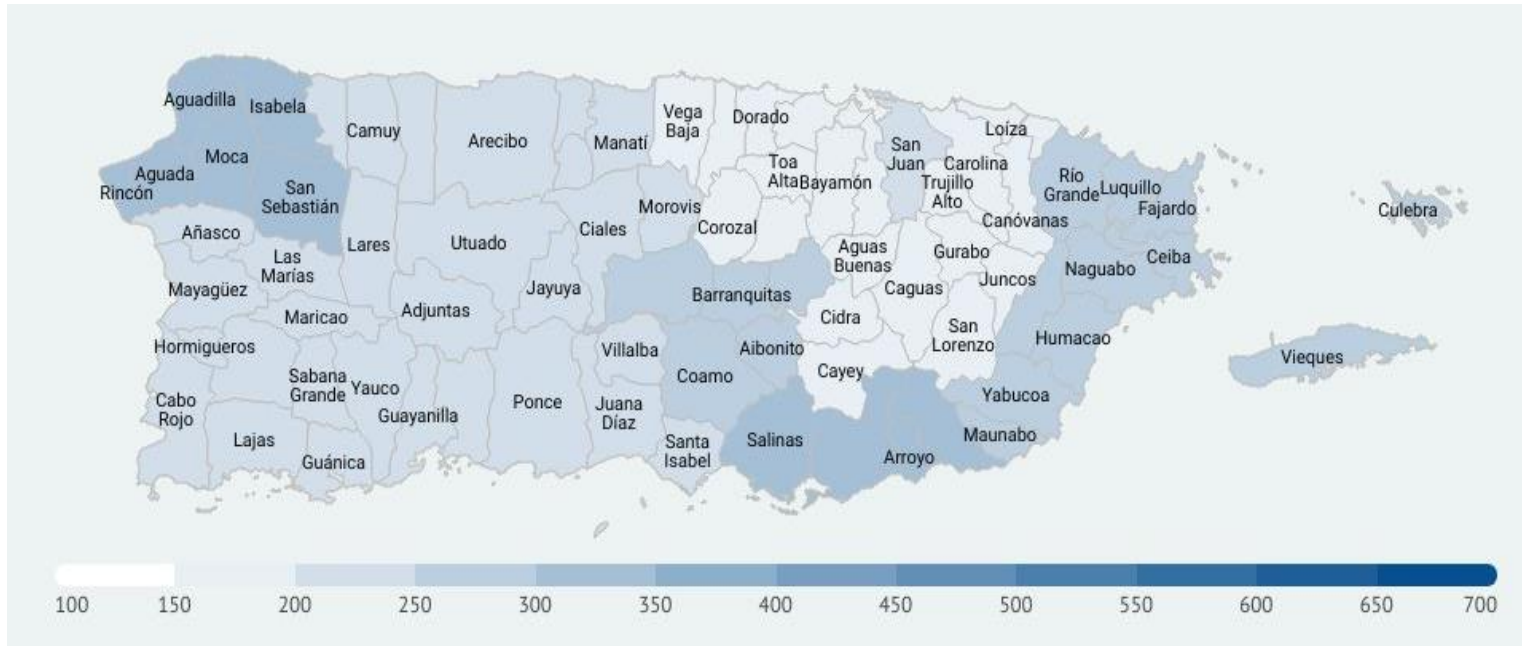


Riesgos relativos por grupos de edades, 2021



# ¿Cómo se ve el 2022?

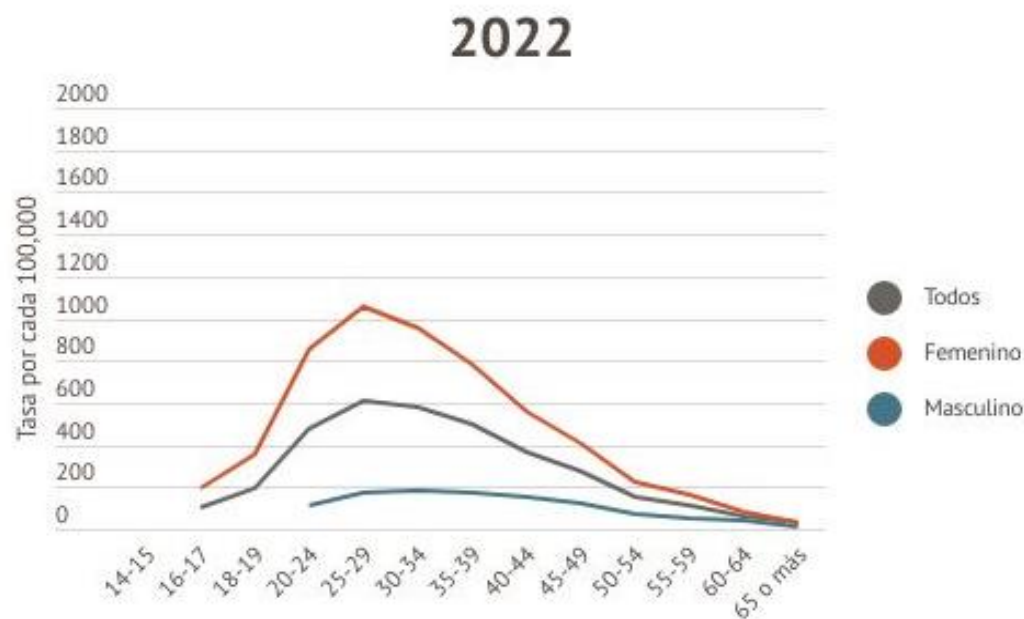
Tasas crudas por área policiaca, 2022



	Tasa cruda por cada 100,000 habitantes
<b>Puerto Rico</b>	<b>216.7</b>
<b>Aguadilla</b>	310.1
<b>Guayama</b>	301.6
<b>Aibonito</b>	286.9
<b>Humacao</b>	252.6
<b>Fajardo</b>	252.2
<b>Utuado</b>	237.1
<b>San Juan</b>	233.6
<b>Ponce</b>	227.4
<b>Arecibo</b>	210.4
<b>Mayagüez</b>	200.7
<b>Carolina</b>	195.7
<b>Caguas</b>	191.4
<b>Bayamón</b>	160.3



# ¿Cómo se ve el 2022?

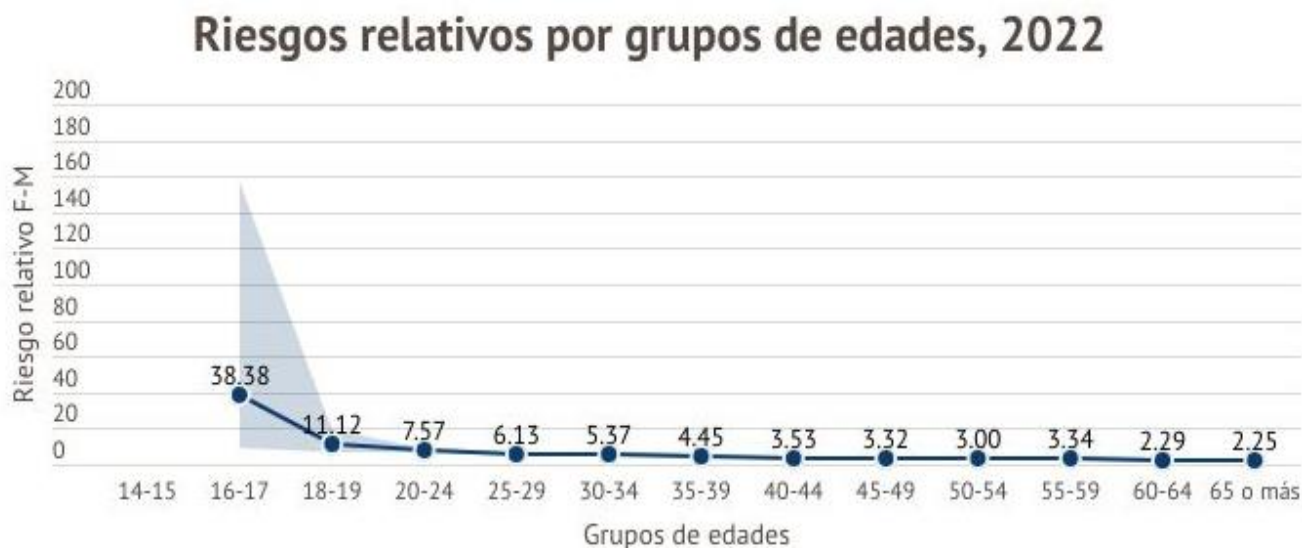


Grupos de edades	2022	
	F	M
<b>Tasa específica por cada 100 000 habitantes de 14 años o más</b>	<b>381.7</b>	<b>85.2</b>
14-15	*	*
16-17	194.1	*
18-19	356.3	*
<b>20-24</b>	<b>855.6</b>	113.0
<b>25-29</b>	<b>1,053.9</b>	<b>172.0</b>
<b>30-34</b>	<b>958.1</b>	<b>178.4</b>
<b>35-39</b>	<b>781.3</b>	<b>175.7</b>
40-44	555.8	157.3
45-49	403.1	121.4
50-54	224.9	74.9
55-59	162.5	48.6
60-64	85.4	37.3
65 o más	33.8	15.0

La **tasa de IVD ajustada por edad** para el 2022 fue de 233.8 por cada 100,000 habitantes. En el grupo femenino esta fue de 381.2 IVD por cada 100,000 mujeres, mientras que en los hombres la tasa ajustada fue de 78.9 por cada 100,000 hombres.

# ¿Cómo se ve el 2022?

## Riesgos Relativos de la mujer en comparación con el hombre



**4.48 (4.21-4.77)**

Para el 2022, las mujeres en general, tuvieron 4.48 veces mayor riesgo de un IVD en comparación con la población masculina.



**7.57 (6.29-9.12)**

Para el 2022, las mujeres entre 20 y 24 años, tuvieron 7.57 veces mayor riesgo de un IVD en comparación con la población masculina.

# Conclusiones

---

- Aunque en general, las tasas de IVD han disminuido a través de los años, las áreas policiacas de Aguadilla, Guayama, Aibonito y Utuado se han mantenido en los primeros lugares en cuanto a tasas de IVD.
- Aunque la población ha envejecido, los grupos más jóvenes tienen mayor riesgo de experimentar IVD. El 30% de la población carga con el 60-70% del problema, tanto en hombres como en mujeres.
- En todos los grupos de edades, la mujer tiene un riesgo multiplicado en comparación con el hombre de experimentar IVD en los que busque ayuda de la Policía. En todos los años y en todos los grupos de edades, el riesgo relativo es estadísticamente significativo.

# Próximos pasos

---

- Actualizar las tasas de 2022 en cuanto los estimados intercensales estén disponibles.
- Continuar observando sistemáticamente el comportamiento de los IVD en la población desde una perspectiva científica.
- Realizar estudios más amplios para explorar cómo otras variables, como los determinantes sociodemográficos, la relación entre las víctimas y ofensores, y los tipos de delitos reportados pueden aportar a mejorar el conocimiento sobre las circunstancias y el contexto en que ocurren los IVD.
- Utilizar los datos para el desarrollo de iniciativas de prevención dirigidas a poblaciones afectadas por las inequidades encontradas.
- Fortalecer la operación del COPOP permitirá continuar la centralización del manejo de datos y compartir inteligencia a favor de quienes diligencian órdenes de protección en PR.

# Referencias

---

- (1) Ley Núm. 54 de 15 de agosto de 1989, efectiva el 15 de agosto de 1989, según enmendada.
- (2) Ley Núm. 40 de 27 de agosto de 2021, efectiva el 27 de agosto de 2021, según enmendada.
- (3) Last J. *A Dictionary of Epidemiology*, Fourth Edition. New York, New York: Oxford University Press. 2001
- (4) Gordis L. *Epidemiology*. Philadelphia, PA: W.B. Saunders Company. 1996
- (5) Kochanek, K., Murphy, S., Xu, J., & Arias, E. (2019). *Deaths: Final data for 2017*. National Vital Statistics Reports 68(9). Retrieved from [https://www.cdc.gov/nchs/data/nvsr/nvsr68/nvsr68\\_09-508.pdf](https://www.cdc.gov/nchs/data/nvsr/nvsr68/nvsr68_09-508.pdf)
- (6) Grupo de Análisis del Programa Especial de Análisis de Salud (SHA) de la OPS. (2002). La estandarización: Un método epidemiológico clásico para la comparación de tasas. *Boletín Epidemiológico* 23(3). [https://www3.paho.org/Spanish/SHA/be\\_v23n3-estandariz.htm#:~:text=\(5\)%20La%20poblaci%C3%B3n%20est%C3%A1ndar%20puede,poblaciones%20que%20se%20quiere%20comparar](https://www3.paho.org/Spanish/SHA/be_v23n3-estandariz.htm#:~:text=(5)%20La%20poblaci%C3%B3n%20est%C3%A1ndar%20puede,poblaciones%20que%20se%20quiere%20comparar)
- (7) *Annual Estimates of the Resident Population for Puerto Rico* Municipios: April 1, 2010 to July 1, 2019 (PRM-EST2021-POP); Source: U.S. Census Bureau, Population Division; Release Date: March 2022
- (8) *Annual Estimates of the Resident Population for Puerto Rico* Municipios: April 1, 2020 to July 1, 2021 (PRM-EST2021-POP); Source: U.S. Census Bureau, Population Division; Release Date: March 2022
- (9) Kahn, H.A., Sempos, C.T., *Statistical Methods in Epidemiology*. Oxford, NY: Oxford University Press. 1989
- (10) Bott S, Guedes A, Ruiz-Celis AP, Adams JM. La violencia por parte de la pareja íntima en las Américas: una revisión sistemática y reanálisis de las estimaciones nacionales de prevalencia. *Rev Panam Salud Publica*. 2021;45:e34. <https://doi.org/10.26633/RPSP.2021.34>
- (11) Leemis R.W., Friar N., Khatiwada S., Chen M.S., Kresnow M., Smith S.G., Caslin, S., & Basile, K.C. (2022). *The National Intimate Partner and Sexual Violence Survey: 2016/2017 Report on Intimate Partner Violence*. Atlanta, GA: National Center for Injury Prevention and Control, Centers for Disease Control and Prevention.
- (12) MedCalc Software Ltd. Relative risk calculator. [https://www.medcalc.org/calc/relative\\_risk.php](https://www.medcalc.org/calc/relative_risk.php) (Version 20.121; accessed November 29, 2022).



GOBIERNO DE PUERTO RICO

DEPARTAMENTO DE SEGURIDAD PÚBLICA

Negociado de la Policía de Puerto Rico

Myribel Santiago Torres, MPH ([mhsantiago@policia.pr.gov](mailto:mhsantiago@policia.pr.gov))

Unidad de Violencia de Género

Superintendencia Auxiliar de Investigaciones Criminales (SAIC)

