

2017

PERFIL DEL MIGRANTE





Autor

Alberto L. Velázquez-Estrada

Colaboradores

Luis E. Bobonis

Jacobo Orenstein

23 de agosto de 2019

Dirección Física	Calle Quisqueya #57, 2do piso San Juan, Puerto Rico 00917
Dirección postal	PO Box 195484 San Juan, Puerto Rico 00919-5484
Portal cibernético	https://www.estadisticas.pr
Correo electrónico	preguntas@estadisticas.pr
Teléfono	787-819-0330
Cita sugerida	Velázquez-Estrada, A.L., (2019). Perfil del Migrante, 2017. San Juan, Puerto Rico. Obtenido de www.estadisticas.pr .
Fecha de publicación de próximo informe	No determinada



Tabla de contenido

I. Introducción	6
II. Metodología	9
III. Resultados	15
A. Movimiento de personas.....	15
B. Características socioeconómicas.....	23
IV. Conclusión	36
V. Referencias	38
Anejo A.....	39

Índice de figuras, tablas, mapas y recuadros

Figura 1. Estados de mayor proporción pob. puertorriqueña en relación a la pob. de cada estado...	7
Figura 2. Movimiento migratorio por año	15
Figura 3. Migración neta y movimiento neto de pasajeros	16
Figura 4. Por ciento de emigrantes por región de destino en los Estados Unidos	19
Figura 5. Mediana de edad de los migrantes.....	23
Figura 6. Por ciento de los migrantes masculino	24
Figura 7. Distribución porcentual de la población por edad y sexo	26
Figura 8. Por ciento con alguna educación post-secundaria o más.....	27
Figura 9. Migrantes con alguna educación post-secundaria o más.....	28
Figura 10. Por ciento fuera de la fuerza laboral.....	30
Figura 11. Distribución por ocupación en los emigrantes	31
Figura 12. Distribución por ocupación en los inmigrantes	33
Figura 13. Mediana de ingresos.....	35
Tabla 1. Número de migrantes por ocupación, 2017	32
Tabla 2. Emigrantes por ocupaciones seleccionadas, 2017.....	34
Tabla A1. Características de los migrantes de Puerto Rico, 2017.....	39
Tabla A2. Emigrantes, inmigrantes y balance migratorio de Puerto Rico por estado, 2017	41
Tabla A3. Balance migratorio con Estados Unidos y balance de movimiento de pasajeros	42
Tabla A4. Emigrantes de Puerto Rico a Estados Unidos por región, 2005-2017	43
Tabla A5. Emigrantes de Puerto Rico a Estados Unidos por destino y posición	44
Tabla A6. Relación entre regiones y las Public Use Microdata Areas (PUMAs), Puerto Rico	47
Mapa 1. Población Puertorriqueña en relación a la población total de cada estado y PR, 2017.....	7
Mapa 2. Distribución de los emigrantes desde Puerto Rico a Estados Unidos por estado, 2017.....	21
Recuadro 1. ¿Qué se espera de la migración en el 2018?	17
Recuadro 2. Distribución geográfica de los inmigrantes por regiones	22
Recuadro 3. Emigrantes bajo nivel de pobreza, Puerto Rico: 2007-2017.....	29



Resumen ejecutivo

En esta edición el Perfil del Migrante se presenta una mirada al movimiento migratorio de Puerto Rico en el año calendario 2017 utilizando la Encuesta sobre la Comunidad del *U.S. Census Bureau*, al igual que los datos de movimiento neto de pasajeros aéreos del *U.S. Bureau of Transportation Statistics* (BTS) y de la Autoridad de Puertos. Los resultados principales son:

- 1) En el año 2017, los indicadores de la migración de Puerto Rico se ampliaron mostrando el efecto de los huracanes:
 - 97 mil personas emigraron a los Estados Unidos, incrementando el nivel record de datos de la Encuesta sobre la Comunidad del año previo
 - 77 mil personas migraron a los Estados Unidos en términos netos, una nueva marca respecto a la información de la Encuesta sobre la Comunidad
 - 27 mil personas emigraron a los Estados Unidos con alguna educación post-secundaria en términos netos según la Encuesta sobre la Comunidad
 - 294 mil pasajeros aéreos a todos los destinos en términos netos de acuerdo al BTS
 - 342 mil pasajeros aéreos a todos los destinos en términos netos, un record según la información de la Autoridad de Puertos
- 2) La tendencia emigratoria se agudizó, en la presente década (2010-2017), en términos netos:
 - 458 mil personas emigraron a los Estados Unidos en base a la Encuesta sobre la Comunidad
 - 737 mil pasajeros aéreos salieron a todos los destinos según el BTS
- 3) Los diez estados con mayor emigración desde Puerto Rico (2017), fueron Florida, Pennsylvania, Massachusetts, New York, Texas, New Jersey, Connecticut, Ohio, Georgia, y North Carolina.
- 4) Entre el 2016 y 2017, el perfil de la población que migró entre Puerto Rico y los Estados Unidos cambió en diversas maneras de acuerdo a los datos de la Encuesta sobre la Comunidad:
 - La mediana de edad de la población emigrante aumentó ligeramente de 29.5 a 30.1 años, y los inmigrantes fueron más jóvenes con una reducción en la mediana de edad de 29.9 a 29.1 años. Es la primera vez desde el 2010 que la población emigrante es de mayor edad que la población inmigrante.
 - El porcentaje de la población emigrante con alguna educación post-secundaria tuvo una ligera reducción de 57% a 56%; este porcentaje de personas para la población inmigrante decreció de 48% a 38%.
 - El porcentaje de la población emigrante que se encuentran fuera de la fuerza laboral (luego de migrar) aumentó de 38% a 43% y en los inmigrantes aumentó de 58% a 60%.



- La mediana de ingresos de los emigrantes e inmigrantes entre Puerto Rico y Estados Unidos se redujo en un 11 y 2 por ciento, respectivamente.
- 5) Para el año 2017, el 37% de los emigrantes y el 50% de los inmigrantes vivían en pobreza según datos de la Encuesta sobre la Comunidad.
- 6) De acuerdo a datos de la Encuesta sobre la Comunidad, el grupo ocupacional de Gerencia y profesional continuó siendo el de mayor proporción entre los emigrantes, seguido de ocupaciones de Servicios. En cuanto a ocupaciones específicas:
- Se estimó que entre 657 y 4,043 emigrantes tenían ocupación de empaques y envasadores.
 - De 1,072 a 3,416 con tenían la ocupación de representantes de servicio al cliente, unos 924 a 3,170 eran maestros y entre 774 a 2,676 eran encargados de mantenimiento y limpiadores de edificios.



I. Introducción

A través de las décadas con periodos de mayor o menor movimiento, la migración de puertorriqueños entre Puerto Rico y los estados de Estados Unidos ha sido una constante. La estrecha relación política entre ambos destinos ha facilitado el constante flujo migratorio que se registra desde inicios del siglo XX. Transcurrido el tiempo, el movimiento migratorio ha redundado en nuevas generaciones nacidas en las diversas jurisdicciones de Estados Unidos que se identifican como puertorriqueños y puertorriqueñas. A principios del siglo XXI, el censo decenal 2000 exponía un acercamiento en cuanto al tamaño de la población puertorriqueña en Puerto Rico (3.6 millones) y Estados Unidos (3.4 millones). Pasada una década, el censo decenal más reciente del año 2010 confirmaba que la población puertorriqueña sumaba cerca de 8.2 millones de personas, con una mayoría en los Estados Unidos (4.6 millones) en comparación con Puerto Rico (3.6 millones).

En años recientes, el patrón de crecimiento de la población puertorriqueña en los Estados Unidos ha continuado, este a su vez acelerado por la alta emigración desde Puerto Rico. Históricamente, esta población es conocida por ubicarse en la región Noreste de los Estados Unidos. Sin embargo, en los últimos 13 años ha habido un incremento considerable en estados de la región Sur como Florida y Texas. No obstante, al contextualizar la población puertorriqueña con la población total de cada estado surge un escenario demográfico diverso. Por ejemplo, en términos proporcionales, los puertorriqueños tienen la mayor presencia en el estado de Connecticut. Inclusive, el estado de Hawaii resulta estar entre los primeros diez estados con mayor proporción de población puertorriqueña. Por otra parte, el estado de Texas, aún con el alto volumen de emigrantes que ha recibido desde Puerto Rico en la última década, la población identificada como puertorriqueña no alcanza el uno por ciento de su población.



Mapa 1. Población Puertorriqueña en relación a la población total de cada estado y PR, 2017

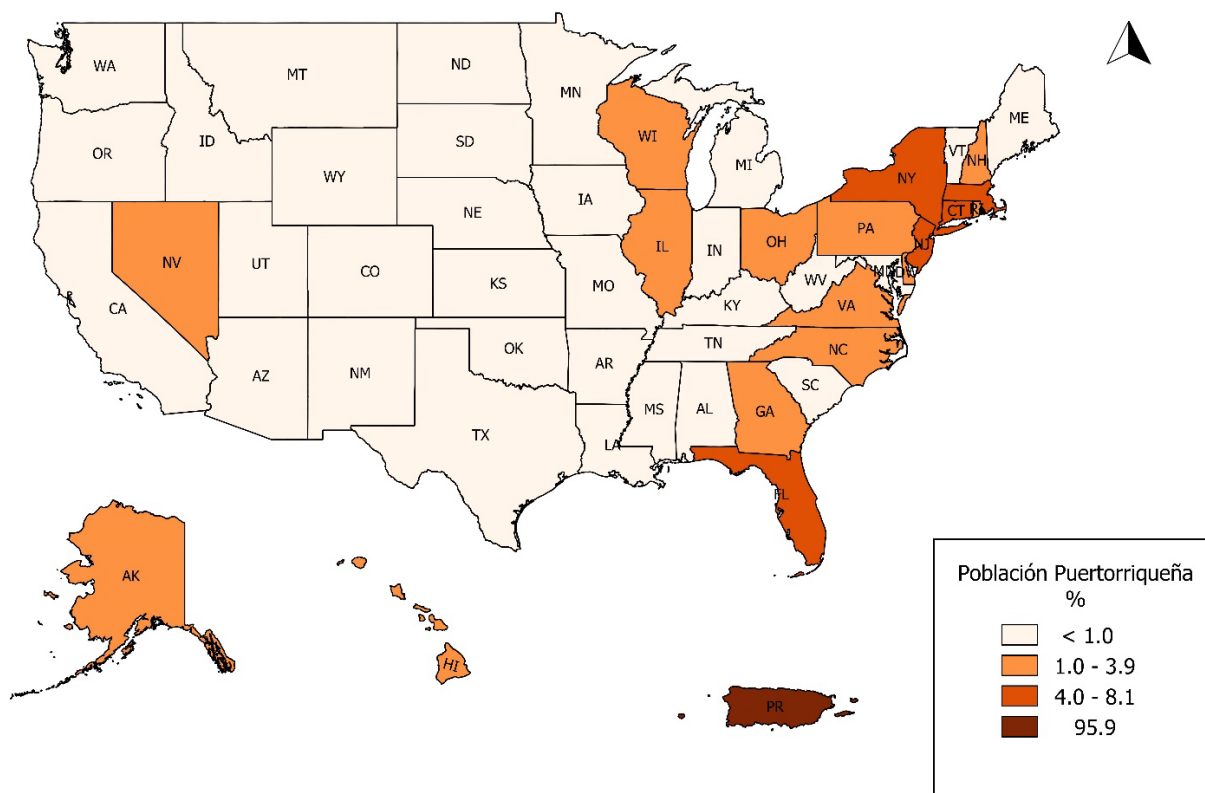
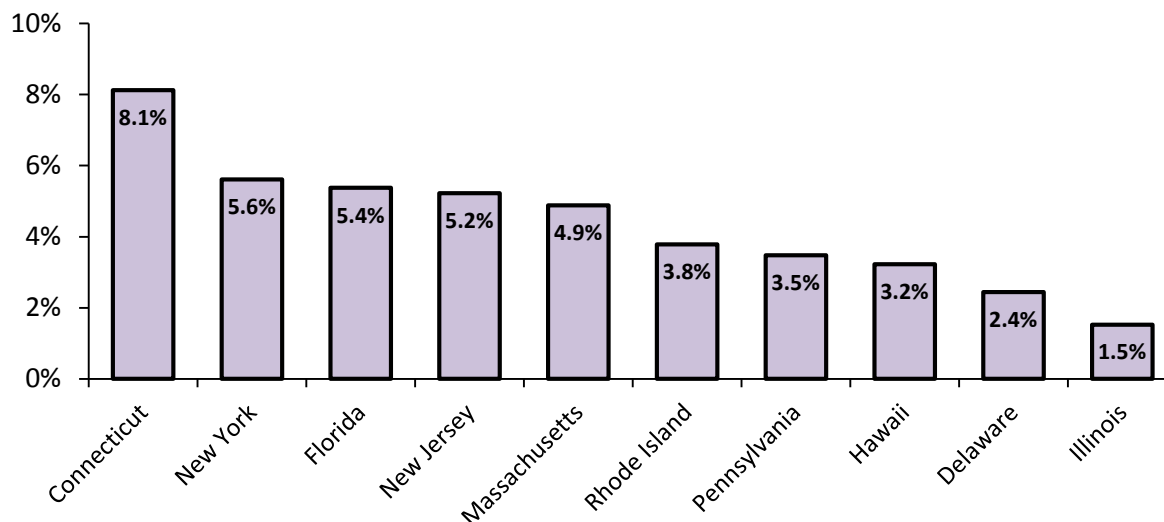


Figura 1. Diez estados con mayor proporción poblacional puertorriqueña en relación a la población de cada estado, 2017



Nota: Estados con las mayores proporciones poblacionales identificadas como puertorriqueñas en los Estados Unidos.

Fuente: U.S. Census Bureau. Encuesta sobre la Comunidad, 2017 1-year estimates.



El paso de los huracanes Irma y Maria en septiembre de 2017 tuvieron sin duda un efecto tanto en el flujo migratorio como en la misma recopilación de datos de la Encuesta sobre la Comunidad en Puerto Rico. Si ya el flujo migratorio había escalado a cifras imponentes dado el escenario económico de Puerto Rico, la repercusión de los huracanes no fue otra que amplificar el movimiento migratorio dado al estado de desastre que imperó en los meses posteriores a los eventos naturales. La alteración en las tareas de recolección de información de la Encuesta sobre la Comunidad, se aborda en la sección de Metodología. Pero, en resumen, la información de los inmigrantes hacia Puerto Rico proviene del periodo previo a los huracanes. No así la información de los emigrantes desde Puerto Rico ya que tuvieron como destino post-huracán algún estado donde no se interrumpió dramáticamente la recopilación de información de la encuesta.¹

Las características del grupo poblacional migrante son examinadas en este Perfil utilizando como fuente principal la Encuesta sobre la Comunidad con la información más reciente que corresponde con el año calendario 2017. Por otra parte, en vías de tener que una vista preliminar de lo que podemos esperar en la tendencia migratoria para el año 2018, incluimos un recuadro sobre el movimiento de pasajeros hasta el año 2018 dado la disponibilidad de los datos. Para fines de este Perfil del Migrante, la información de migración se contrasta con los datos presentados en publicaciones previas del Perfil del Migrante disponibles en la sección de [Publicaciones](#)² del portal cibernético del Instituto de Estadísticas de Puerto Rico (Instituto).

¹ Más detalles sobre el impacto de los huracanes en la recopilación de los datos de la Encuesta sobre la Comunidad ver: <https://www.census.gov/programs-surveys/acs/technical-documentation/user-notes/2018-02.html>.

² Véase: <https://estadisticas.pr/publicaciones/perfil-del-migrante>.



II. Metodología

A. Movimiento migratorio entre Puerto Rico y los Estados Unidos

La fuente de datos principal de este Perfil proviene del *U.S. Census Bureau*, la cual opera bajo el Título 13 del Código de Derecho de los Estados Unidos.³ La función principal de esta agencia es llevar a cabo el censo decenal de población y vivienda. Además del censo decenal, el *U.S. Census Bureau* también realiza varios estudios y encuestas anualmente. Ejemplos son la Encuesta sobre la Comunidad en los Estados Unidos, el *American Community Survey* (ACS), y su contraparte en Puerto Rico, el *Puerto Rico Community Survey* (PRCS). Estas encuestas utilizan una muestra de hogares seleccionadas aleatoriamente en los Estados Unidos y Puerto Rico.

La Encuesta sobre la Comunidad (Encuesta) recopila información sobre diversos temas, incluyendo la dirección física de la residencia de las personas hace un año. Esto permite preparar estimados de la movilidad geográfica o migración de los encuestados. En específico, la ACS permite estimar la cantidad de personas que migraron de Puerto Rico u otros países, a los Estados Unidos. A su vez, la PRCS permite estimar la cantidad de personas que migraron de los Estados Unidos u otros países, a Puerto Rico. Sin embargo, esta encuesta no permite determinar la cantidad de personas que migraron de Puerto Rico a otros países. En consecuencia, estas encuestas solo permiten estimar el movimiento migratorio entre Puerto Rico y los Estados Unidos⁴, el cual representa el principal flujo migratorio hacia y desde Puerto Rico.

La repercusión en la Encuesta del paso de los huracanes Irma y María en septiembre 2017 estribó en detener la recopilación de los datos por un periodo de tiempo. Inicialmente, luego del paso

³ El Título 13 protege la confidencialidad de los encuestados asegurando que la información recopilada solo se utilizará para propósitos estadísticos.

⁴ Utilizamos el estimado de los migrantes de Estados Unidos a Puerto Rico (PRCS) y el estimado de los migrantes de Puerto Rico a los Estados Unidos (ACS) para calcular un “balance migratorio” de Puerto Rico con Estados Unidos. Es importante distinguir esto de la metodología de “balance neto migratorio” que utiliza la población censal en dos años, y el número de nacimientos y de defunciones que ocurrieron entre los dos años, para estimar de manera indirecta el balance neto migratorio como un residual.



del huracán Irma las operaciones de recopilación de datos de la Encuesta vía teléfono fueron suspendidas. Más adelante, tras los daños causados por el huracán María a finales del mes de septiembre 2017 todos los modos de recopilación de datos fueron suspendidos hasta diciembre 2017. En enero 2018 la recopilación de datos de la Encuesta retornó a la normalidad. Como resultado, la información del año 2017 para Puerto Rico comprendió un periodo de 8 meses y medio (pre-huracán), siendo impactados la tasa de respuesta y, a su vez, los márgenes de error de los estimados.⁵ Para fines de esta publicación, la información de ocupaciones detalladas en la Tabla 1 y la Figura 12 para la población inmigrante del 2017 no fue incluida dada la amplitud en los umbrales de error de los estimados.

Los estados de Florida y Texas los cuales fueron impactados por los huracanes Irma y Harvey, respectivamente, en el 2017 también sufrieron interrupciones en la Encuesta, aunque a menor escala. La recopilación de datos se afectó en el estado de Florida por unas tres semanas y por unas cuatro semanas en diversas áreas de Texas.

Una diferencia importante entre la ACS y la PRCS es que esta última se lleva realizando desde el 2005. Esta limitación genera un vacío de información sobre la inmigración a Puerto Rico previo al 2005. A su vez, la ACS comenzó a recopilar datos sobre la emigración de Puerto Rico a los Estados Unidos en el 2002. A menos que se indique lo contrario en los resultados, los datos presentados provienen de la Encuesta sobre la Comunidad obtenidos a través de la página de Internet [American Factfinder](http://factfinder.census.gov)⁶. Específicamente, las tablas que fueron utilizadas son las siguientes:

Tablas para el año 2017			
B07001-PR	B07010-PR	B07401-PR	B07410-PR
B07002-PR	B07011-PR	B07402-PR	B07411-PR
B07003-PR	B07012-PR	B07403-PR	B07412-PR
B07004I-PR	B07013-PR	B07404I-PR	B07413-PR
B07007-PR	B07101	B07407-PR	B01002
B07008-PR	B07204	B07408-PR	S1501
B07009-PR	B07204-PR	B07409-PR	DP03

⁵ Para más detalles sobre la tasa de respuesta, muestra, cobertura ver: <https://www.census.gov/acs/www/methodology/sample-size-and-data-quality/>

⁶ Véase: <http://factfinder.census.gov/faces/nav/jsf/pages/index.xhtml>.



Además de utilizar las tablas mencionadas, se utilizó la [Public Use Microdata Sample](#) (PUMS)⁷ para identificar el porcentaje de migrantes fuera de la fuerza laboral y la ocupación detallada de los migrantes, entre otras características. Se determinó el margen de error de estas estimaciones utilizando la fórmula para calcular los errores estándares generalizados con factores de diseño y mediante el método de cálculo de error estándar con las réplicas de ponderación.⁸ La información presentada en las figuras compila una serie anual desde el año 2002 o 2005 en adelante. Para propósitos de establecer comparaciones a través del tiempo, los datos en el reporte se refieren al estimador puntual de los resultados del ACS y PRCS. El estimador puntual es el número que se utiliza para aproximar el verdadero valor dentro de un intervalo o parámetro.

En el estudio científico de la población se define el término migración como el movimiento de individuos, grupos o poblaciones buscando o haciendo cambios permanentes de su lugar de residencia.⁹ Cónsono con la literatura, y para efectos del Perfil del Migrante, los migrantes son aquellas personas o individuos los cuales se desplazan de una jurisdicción a otra cambiando así su lugar de residencia permanente.

⁷ Los archivos PUMS contienen los registros de una sub-muestra de unidades de vivienda. Los mismos contienen información sobre las características de cada unidad y cada persona que vive en la misma. Para más información puede acceder: <https://www.census.gov/programs-surveys/acs/technical-documentation/pums.html>.

⁸ Para mayor información puede acceder al documento *PUMS Accuracy of the Data* (2017): https://www2.census.gov/programs-surveys/acs/tech_docs/pums/accuracy/2017AccuracyPUMS.pdf?.

⁹ Definición sustraída del texto *"The Methods and Materials of Demography, 2nd edition"*.



Componente poblacional de la migración neta utilizada por el U.S. Census Bureau para estimar la población de Puerto Rico

Desde el año 2011 el U.S. Census Bureau comenzó a publicar, junto a los estimados de población de la década del 2010-2020, información sobre los componentes del cambio poblacional; uno de estos componentes es la migración neta. En principio, ésta debería cubrir todos los flujos migratorios que entran y salen de Puerto Rico. Sin embargo, el U.S. Census Bureau no incluye estimados del flujo de migrantes entre Puerto Rico y otros destinos, que no sean los Estados Unidos, al momento de preparar estimados de la migración neta para ser utilizados como componentes del cambio poblacional oficial. Ver [Methodology for the United States Population Estimates: Vintage 2018 Nation, States, Counties and Puerto Rico](#). De lo contrario, al igual que en este Perfil, los estimados de los movimientos migratorios entre Puerto Rico y los Estados Unidos se basan en la Encuesta sobre la Comunidad. Sin embargo, éstos son adaptados para servir como estimados de componentes de cambio poblacional oficial de la siguiente manera:

- 1) Se utilizan los archivos de 1 año y 5 años de la Encuesta para estimar la distribución de los migrantes por sexo y edad. Posteriormente, se suman los componentes de esta distribución para calcular el total de migrantes.
- 2) En el caso de los menores de 1 año de edad, se asume que éstos no tenían residencia establecida en el año anterior. Por tanto, sólo se utiliza en los estimados de migración la mitad de esta población.
- 3) El periodo de referencia utilizado en los estimados anuales de población es el 1ero de julio de cada año. Es decir, se mide la migración neta entre el 1ero de julio de 2017 y el 1ero de julio de 2018, mientras que los datos presentados en este Perfil toman como periodo de referencia el año natural 2017.

Componentes de cambio poblacional para Puerto Rico, 1 de julio de 2017 a 1 de julio de 2018

Componente		Total
Eventos vitales	Nacimientos	24,322
	Defunciones	30,771
Crecimiento natural		-6,449
Migración Neta (entre Puerto Rico y los Estados Unidos)		-123,399
Cambio de población total		-129,848

Fuente: U.S. Census Bureau. *Estimates of the Components of Resident Population Change*.

Recuperado de: <https://censo.estadisticas.pr/EstimadosPoblacionales> Puerto Rico 2010-2018 (Vintage 2018).



B. Movimiento neto de pasajeros aéreos

La principal forma de migración a o desde Puerto Rico ocurre a través de los aeropuertos. Por tanto, otra manera de aproximar el balance migratorio es utilizando el movimiento neto de pasajeros a través de los aeropuertos de Puerto Rico. El *U.S. Bureau of Transportation Statistics* (BTS) así como la Autoridad de Puertos de Puerto Rico (AP) producen estadísticas sobre el movimiento de pasajeros aéreos. Esta información proviene, a su vez, de información que proporcionan las compañías aéreas.

Aun cuando estos datos sirven para visibilizar el movimiento neto de personas entrando y saliendo de Puerto Rico, no permiten conocer la cantidad total de emigrantes o de inmigrantes entrando o saliendo de Puerto Rico, ya que los migrantes son una fracción relativamente pequeña de las personas que entran o salen a través de un aeropuerto de Puerto Rico; muchas más personas usan los aeropuertos de Puerto Rico para visitar Puerto Rico temporariamente o para transitar a otro destino.

A la misma vez, vale destacar que una persona puede arribar a Puerto Rico en un avión en un determinado mes y partir por avión desde Puerto Rico en otro mes. Igual puede ocurrir en la otra dirección: una persona puede partir de Puerto Rico en un avión en un mes y llegar de vuelta a Puerto Rico en otro mes. Este problema se reduce cuando se calcula y utiliza el movimiento neto durante un periodo de 12 meses consecutivos.

Además, el movimiento neto de pasajeros aéreos durante un periodo de un mes puede variar mucho de mes a mes, por todo tipo de factores, incluyendo factores especiales, como un evento atmosférico así como por temporadas altas y bajas de turistas. Por ende, para poder identificar tendencias, en una serie de tiempo volátil, se presenta este movimiento neto en periodos de 12 meses consecutivos. En este Perfil, se presentan los totales para los años calendarios.



- ***U.S. Bureau of Transportation Statistics***

En específico, desde el 1990, el BTS bajo la *Research and Innovative Technology Administration* (RITA), recopila mensualmente información¹⁰ utilizando formularios que contienen combinaciones únicas de aerolínea, origen, destino, tipo de avión y código de servicio. Los datos de RITA que se utilizan en este documento incluyen todos los vuelos realizados desde o hacia aeropuertos en Puerto Rico, en aerolíneas domésticas o internacionales, y con aeropuertos en Estados Unidos u otros países.

- **Autoridad de los Puertos**

Dentro de las áreas operacionales de la Autoridad de los Puertos se encuentran los aeropuertos regionales¹¹. El Aeropuerto Internacional Luis Muñoz Marín es administrado por Aerostar LLC, la cual provee datos a la Autoridad de los Puertos sobre los pasajeros que ahí se mueven. Los datos de movimiento de pasajeros de la Autoridad de Puertos se obtuvieron del informe Carga y pasajeros aéreos y marítimos que genera esta entidad gubernamental para la Autoridad de Asesoría Financiera y Agencia Fiscal (AAFAF)¹².

¹⁰ Para más información sobre los requisitos de los reportes de las compañías aéreas puede acceder el documento [T-100 Traffic Reporting Guide](#).

¹¹ El área de aeropuertos regionales está compuesta por 10 aeropuertos: Isla Grande, Arecibo, Aguadilla, Mayagüez, Ponce, Humacao, Patillas, Fajardo y las islas municipio de Vieques y Culebra.

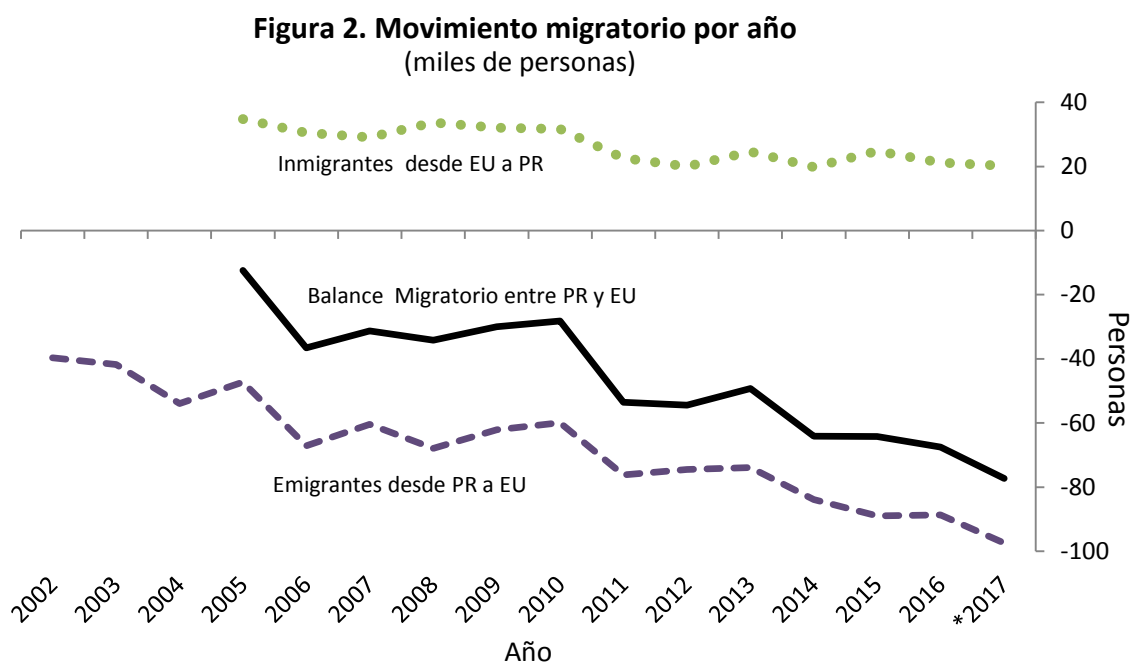
¹² Puede acceder la información en el siguiente enlace: [Estadísticas de transporte, almacenamiento, comunicaciones y turismo: https://estadisticas.pr/en/inventario-de-estadisticas/carga_pasajeros_aereos_maritimos](https://estadisticas.pr/en/inventario-de-estadisticas/carga_pasajeros_aereos_maritimos)



III. Resultados

A. Movimiento de personas

- 1) Durante el año 2017, la cantidad de personas que emigraron de Puerto Rico a los Estados Unidos de acuerdo a la Encuesta sobre la Comunidad se estimó en 97 mil personas (Tabla A1, en Apéndice). En relación al año previo 2016, la cantidad de emigrantes incrementó cerca de 10%. Dentro de los 16 años de información de esta Encuesta, esta cifra marca el punto cumbre (Figura 2).
- 2) Además, el total de personas que inmigraron en el año 2017 de los Estados Unidos a Puerto Rico previo a los huracanes se estimó en 20 mil personas (Figura 2).
- 3) En consecuencia, entre el 2016 al 2017 el balance migratorio entre Puerto Rico y los Estados Unidos aumentó de -67 a -77 mil personas más emigrando que inmigrando, según la Encuesta (Figura 2). En términos proporcionales, el balance neto constituyó poco más de dos por ciento (2.3%) de la población de Puerto Rico para el año 2017.



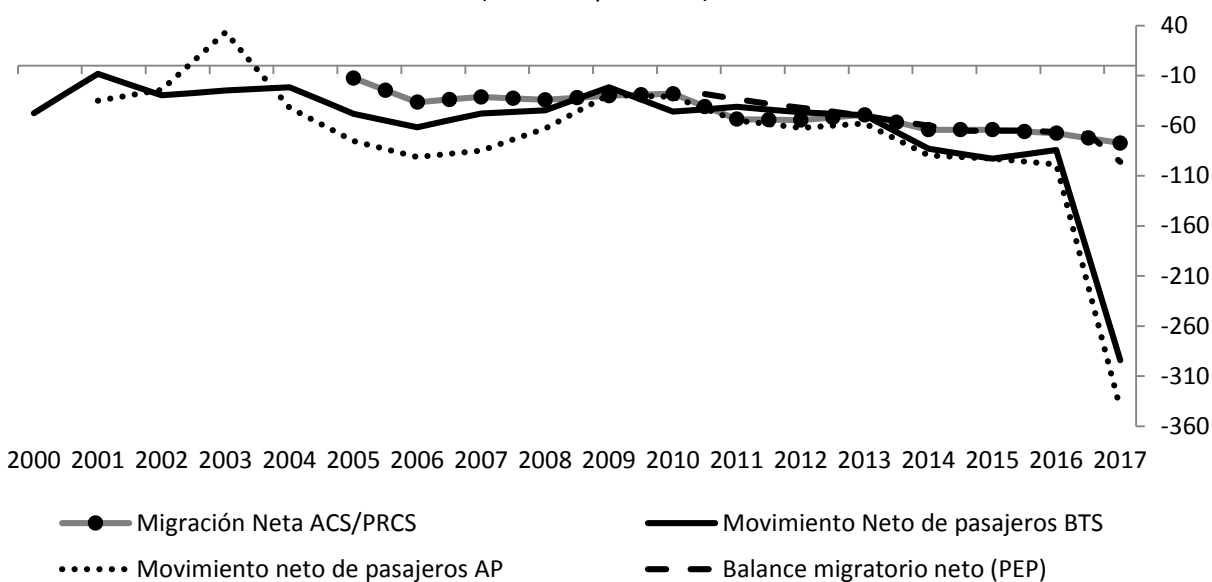
* Estimado de inmigración no cubrió la totalidad del año 2017 según detallado en la metodología.

Fuente: U.S. Census Bureau. Encuesta sobre la Comunidad.



- 4) En 8 años de la década corriente (2010-2017), se estima en base a datos de la Encuesta que unas 458 mil más personas se movieron de residencia desde Puerto Rico a Estados Unidos que en dirección desde Estados Unidos a Puerto Rico. Durante el mismo periodo, el promedio anual del balance neto migratorio fue de -57 mil personas emigrando.
- 5) El movimiento neto de pasajeros de avión de Puerto Rico con todos los destinos (no solamente los Estados Unidos) saltó del año 2016 al 2017 en 249% y 247% de acuerdo al *U.S. Bureau of Transportation Statistics* (BTS) y a la Autoridad de Puertos (AP), respectivamente. Específicamente, en el año calendario 2017, el movimiento neto de pasajeros de avión fue de alrededor de -294 mil pasajeros según el BTS y de -342 mil pasajeros según la AP. Las diversas fuentes de información sobre movimiento de personas o residencia continúan mostrando un flujo más alto de personas moviéndose de residencia o saliendo fuera de Puerto Rico frente a los que se mudan o entran a Puerto Rico (Figura 3).

Figura 3. Migración neta y movimiento neto de pasajeros de avión
(miles de personas)



Fuentes: *U.S. Census Bureau. Estimates of the Components of Resident Population Change for the United States, Regions, States, and Puerto Rico: July 1, 2010 to July 1, 2018 (PEPTCOMP) Population Estimates Program (PEP)*, *U.S. Bureau of Transportation Statistics (BTS)*, *Research and Innovative Technology Administration*, *Autoridad de los Puertos (AP)* y *U.S. Census Bureau, Encuesta sobre la Comunidad (ACS/PRCS)*.

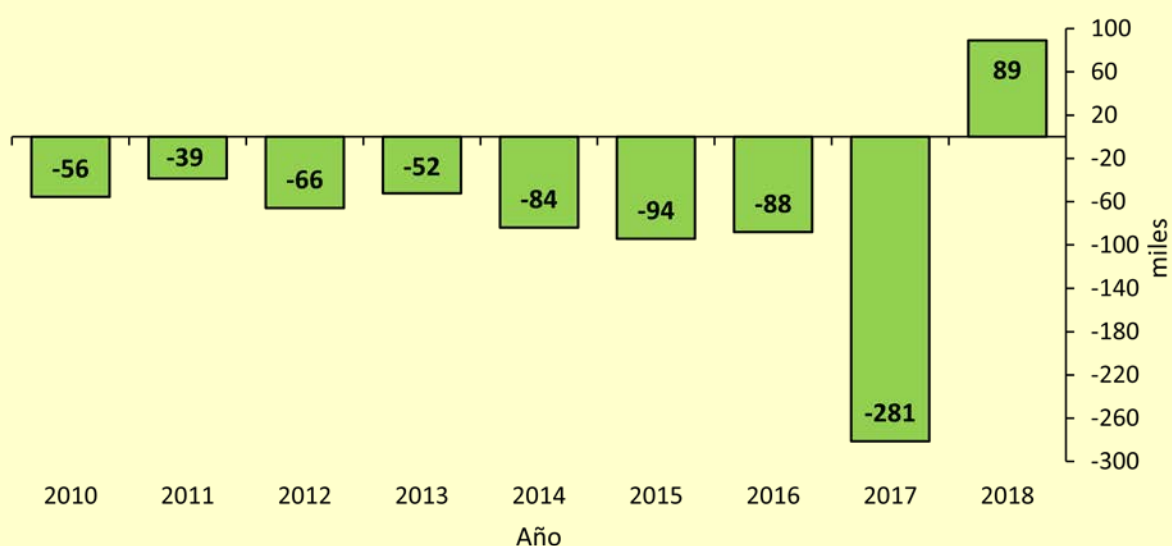


¿Qué podemos esperar del movimiento migratorio en el 2018?

El movimiento de pasajeros por vía aérea según el *Bureau of Transportation Statistics* (BTS) es una de las fuentes de información que utilizamos para indagar sobre el movimiento de personas desde y hacia Puerto Rico. Los datos disponibles se limitan al movimiento de pasajeros sin característica alguna. Por otra parte, esta fuente tiene la virtud de publicar los datos mensualmente con un retraso de solo tres meses (vuelos domésticos) permitiendo un panorama más reciente de la tendencia en el movimiento de personas.

Al anualizar el movimiento neto de pasajeros por año calendario, se identifica el incremento atípico del año 2017 con -281 mil pasajeros aéreos netos dentro de lo que ha transcurrido de la década 2010. Los datos para el año 2018 indican por primera vez, no tan solo en la presente década sino que en toda la serie de movimiento de pasajeros desde 1990, un movimiento neto de más pasajeros llegando que saliendo por aeropuertos en Puerto Rico. Específicamente, unos 89 mil pasajeros más llegaron frente a los que salieron. Esto nos lleva a tener una noción general de lo que pudo haber sido el movimiento temporero de personas tras el paso de los huracanes en el 2017. Es decir, una tercera parte de la cantidad reflejada en 2017 podría estar relacionado a un movimiento de regreso en meses post-huracanes durante el año 2018.

**Movimiento neto de pasajeros aéreos en los últimos 12 meses
en vuelos domésticos, Puerto Rico**

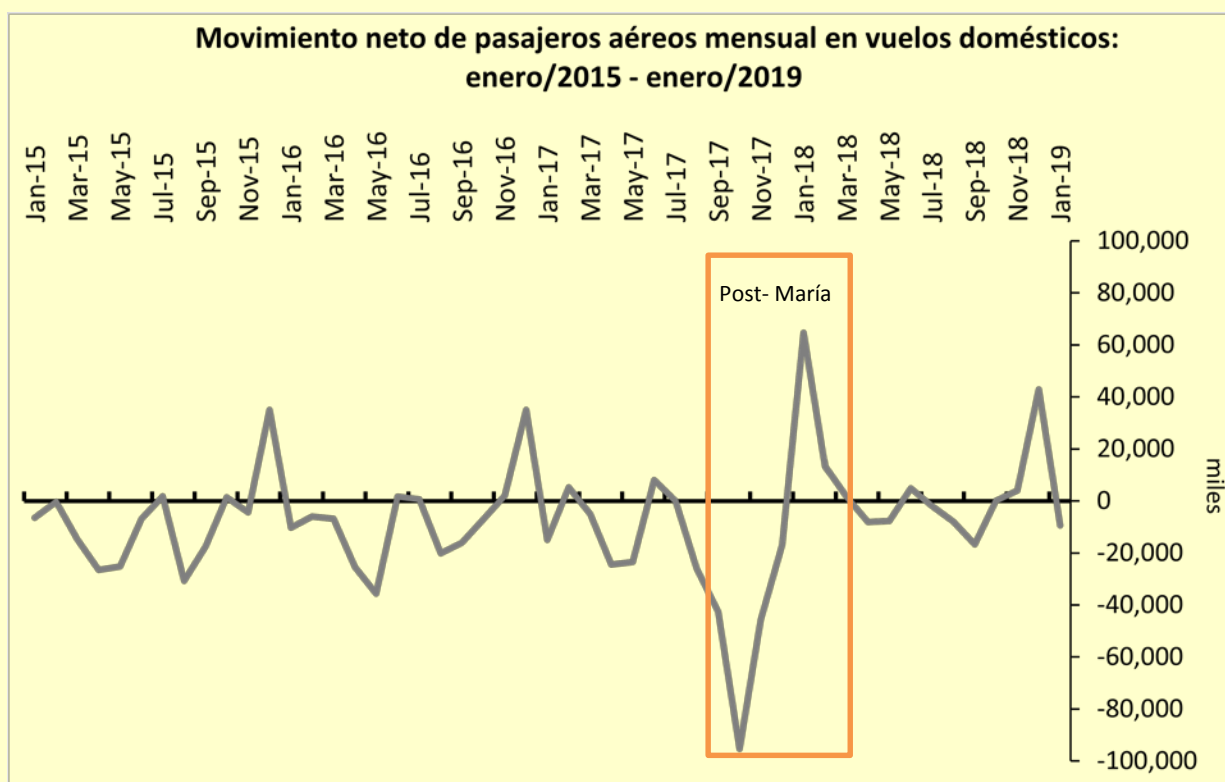


Nota: movimiento neto de pasajeros domésticos (origen o destino entre Puerto Rico y Estados Unidos), año calendario.

Fuente: *Bureau of Transportation Statistics* (BTS). Disponible en: indicadores.pr



La serie de pasajeros permite también evaluar el movimiento mensual. Con esta podemos enmarcar el efecto de los huracanes (septiembre 2017) en el movimiento de pasajeros. Sobresale el mes de octubre 2017, en el cual el movimiento mensual se elevó a -95 mil pasajeros netos. El impacto post-huracanes es notable en la ola tradicional de más pasajeros entrando que saliendo de Puerto Rico en el mes de diciembre en años previos la cual no sucedió en el año 2017. A inicios del año 2018 la serie mensual se invirtió mostrando más pasajeros entrando a Puerto Rico de los que salieron por avión. Específicamente, dentro del primer trimestre 2018 (enero- marzo), el movimiento neto de pasajeros agregado indicó cerca de 80 mil pasajeros más llegando que saliendo. Como expresamos en el Perfil previo, una porción de este movimiento pudiera ser aquellos pasajeros que regresaron luego de haber estado temporariamente fuera de Puerto Rico en el periodo post-huracanes (septiembre-diciembre 2017). Ya para el mes de diciembre 2018 el movimiento indicó el patrón usual de más entradas que salidas de pasajeros.



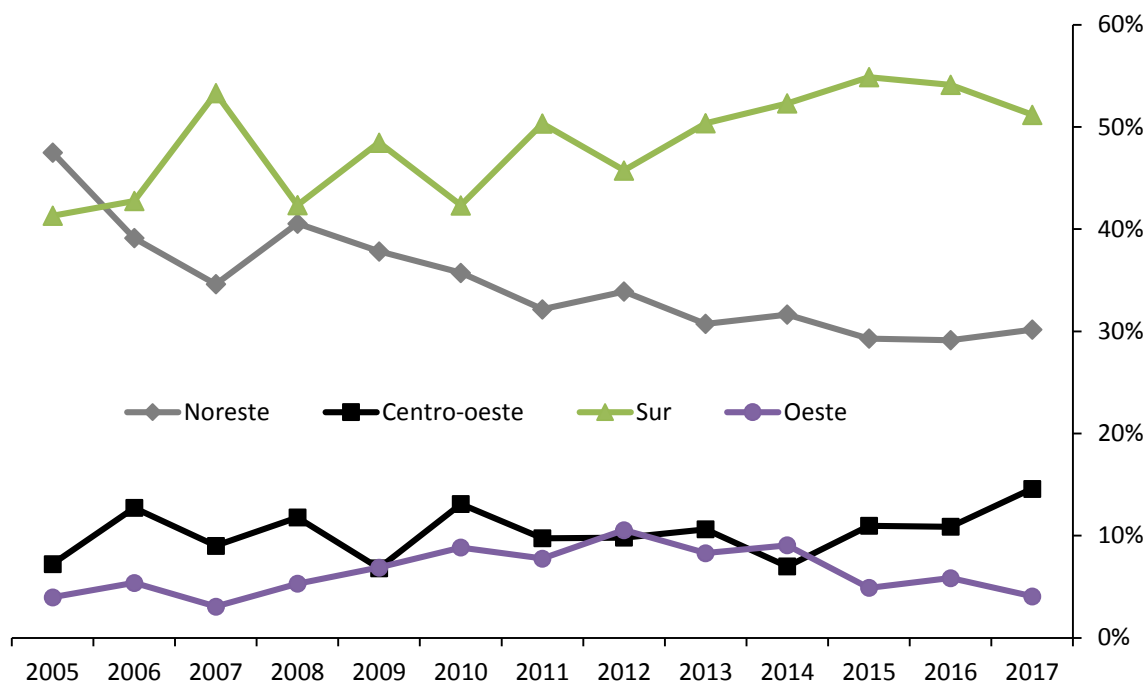
Nota: movimiento neto de pasajeros domésticos (origen o destino entre Puerto Rico y Estados Unidos), mensual hasta enero 2019. Fuente: *Bureau of Transportation Statistics* (BTS). Disponible en: indicadores.pr

El movimiento de pasajeros guarda estrecha relación con la migración de personas y nos sirve de indicador, pero no debe interpretarse como tal. El movimiento de pasajeros indica las personas que entran y salen por los aeropuertos estrictamente. Ahora, las personas pueden moverse por avión durante un año en diversas ocasiones. El movimiento de pasajeros tampoco detalla si la persona fue a residir permanentemente al destino. En cambio, las personas que en efecto migraron a residir a otro lugar, las podemos identificar mediante preguntas específicas como dónde residía hace un año atrás (como en el ACS/PRCS); estas personas son el foco del Perfil del Migrante.



6) La región Sur¹³ de los Estados Unidos permanece como la región principal de destino de los emigrantes de Puerto Rico a los Estados Unidos. En doce de los trece años de información de la Encuesta, esta región ha mostrado tener la proporción más alta de emigrantes (Tabla A4 en Apéndice). Por cuatro años consecutivos más de la mitad de los emigrantes a Estados Unidos se han movilizado a la región Sur. La región Noreste continúa como segunda región de destino con 30% de los emigrantes (Figura 4). De otra parte, el aumento proporcional en puntos porcentuales más notable (4 puntos porcentuales) ocurrió en la región Centro-oeste de 11% en el 2016 a 15% en el 2017.

Figura 4. Porciento de emigrantes por región de destino en los Estados Unidos



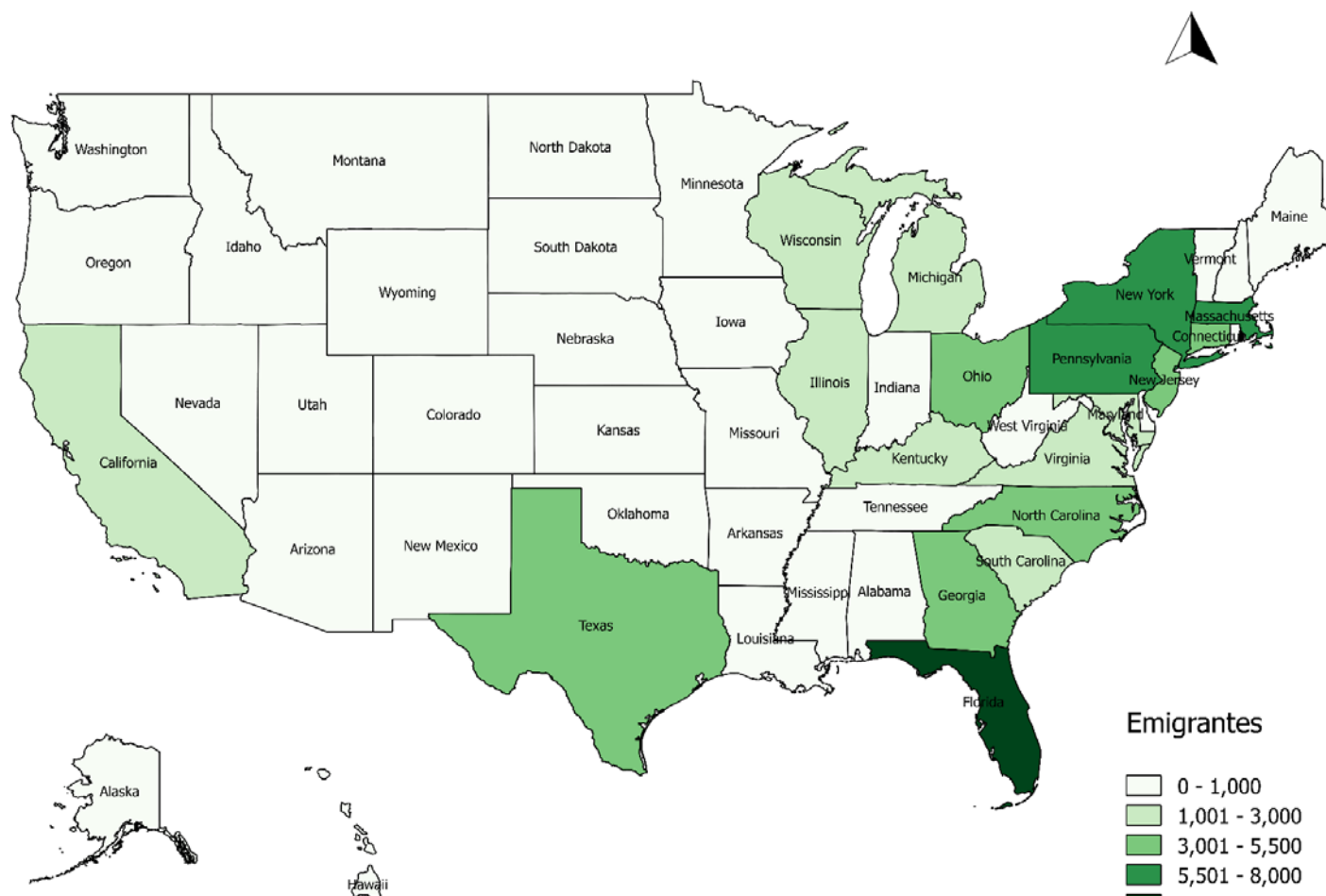
Fuente: U.S. Census Bureau. Encuesta sobre la Comunidad.

¹³ Las regiones geográficas se detallan en el mapa de referencia incluido en el Apéndice debajo de la Tabla A4.



- 7) Al indagar en la distribución geográfica de los emigrantes por estados durante el año 2017, el estado de Florida (28,538) permanece como el destino de mayor emigración desde Puerto Rico. Para el mismo año, los siguientes 4 estados mostraron un estimado de emigración desde Puerto Rico entre 5,501 a 8,000 personas: Pennsylvania (7,783), Massachusetts (6,748) y New York (5,910) (Mapa 1). Los demás 6 estados que ocupan las 10 primeras posiciones con mayor emigración en relación con Puerto Rico lo son Texas (5,105), New Jersey (4,195), Connecticut (3,750), Ohio (3,765), Georgia (3,345) y North Carolina (3,011). En términos proporcionales, los 10 estados antes mencionados comprenden el 74% de los destinos de los emigrantes desde Puerto Rico en el 2017.

Mapa 1. Distribución de los emigrantes desde Puerto Rico a Estados Unidos por estado, 2017



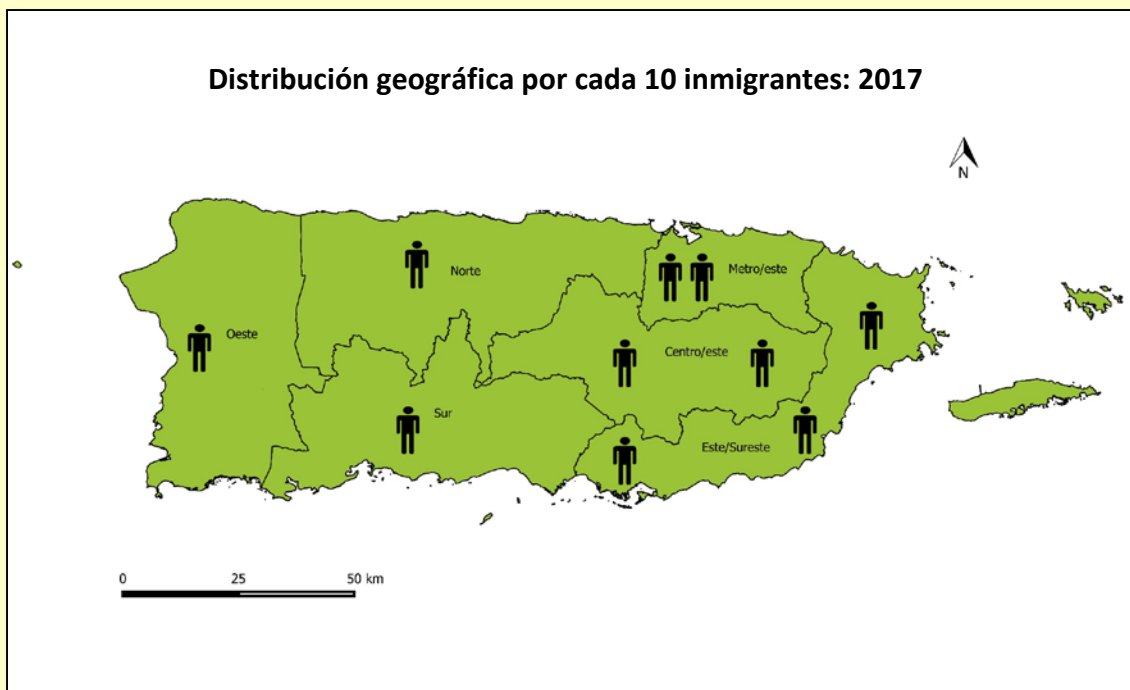
Fuente: U.S. Census Bureau. Encuesta sobre la Comunidad (2017).



Distribución geográfica de los inmigrantes por regiones, 2017

Una de las bondades que tiene la publicación de datos a nivel de microdatos de cualquier fuente o encuesta es que permite profundizar los análisis. En este caso utilizando la muestra de microdatos para uso público de la Encuesta sobre la Comunidad, podemos, por ejemplo, contestarnos interrogantes del tipo: ¿cómo se distribuyen geográficamente aquellas personas que se movieron a residir a Puerto Rico? Al examinar la población inmigrante desde Estados Unidos a Puerto Rico por el lugar de residencia encontramos que en el año 2017, 7 de cada 10 inmigrantes se localizaron a regiones de oriente. Específicamente, de estos 7 inmigrantes en las regiones al oriente, 3 se localizaron en el área Este/Sureste, 2 en la región Centro/Este y 2 en región Metro/Este. Por otra parte, en las regiones Norte, Sur y Oeste de Puerto Rico se localizó 1 de cada 10 inmigrantes, respectivamente.

Distribución geográfica por cada 10 inmigrantes: 2017



* Estimados de inmigrantes 2017 basado en información recopilada en meses previo al impacto de los huracanes en Puerto Rico. Detalles en la sección de Metodología.

Número de inmigrantes por regiones: Norte=1,786 – Metro/Este=3,809 – Centro/Este=4,215 – Este/Sureste=6,041 – Sur=2,828 y Oeste=2,027.

Regiones creadas en base a las áreas *Public Use Microdata Areas (PUMA)*; estas comprenden 27 áreas en Puerto Rico y se desglosan por cada región en la tabla A6 del Apéndice.

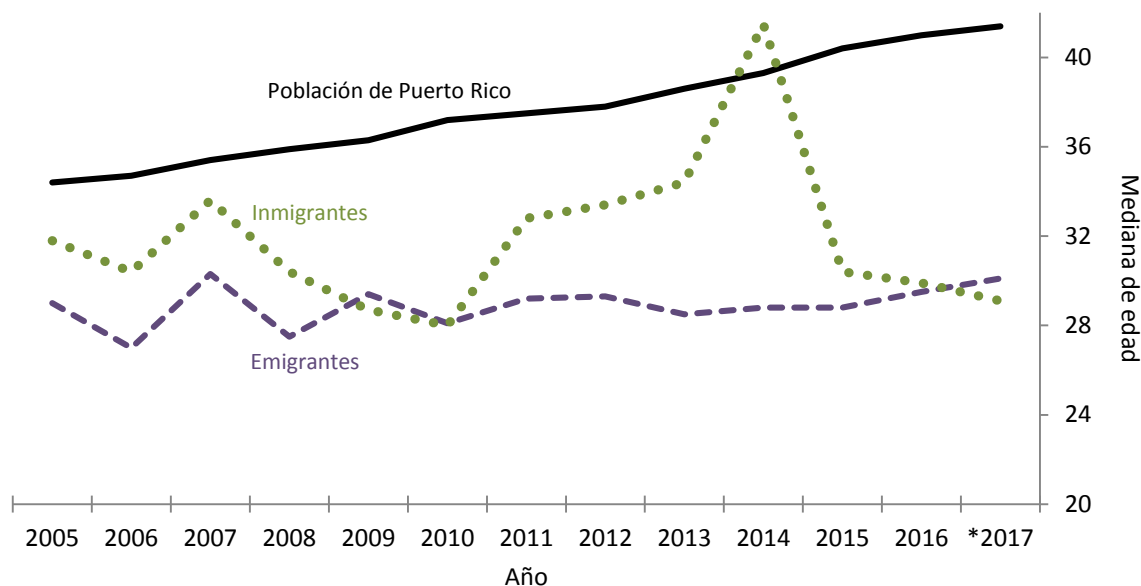
Fuente: U.S. Census Bureau. Encuesta sobre la Comunidad. *Public Use Microdata Sample (PUMS) 2017, 1-year.*



B. Características socioeconómicas de las personas

- 1) La mediana de edad de la población que inmigró desde los Estados Unidos a Puerto Rico permaneció por debajo de los 30 años durante los años 2016 al 2017 según la Encuesta sobre la Comunidad. De hecho, por tercer año consecutivo la mediana de los inmigrantes muestra una reducción, indicando que la población que llega a Puerto Rico es una que más joven que al año y con una mediana de edad similar a la de los emigrantes en este periodo reciente. La población emigrante mantuvo la mediana cercana a los 30 años entre el año 2016 y el 2017. Cabe señalar que desde el año 2010, la mediana de edad de los inmigrantes había estado por encima de la mediana de edad de los emigrantes. En cuanto a la mediana de edad de la población total de Puerto Rico, esta continuó en aumento llegando a 41.4 años de edad en el 2017 (Figura 5 y Tabla A1, en Apéndice).

Figura 5. Mediana de edad de los migrantes y la población de Puerto Rico

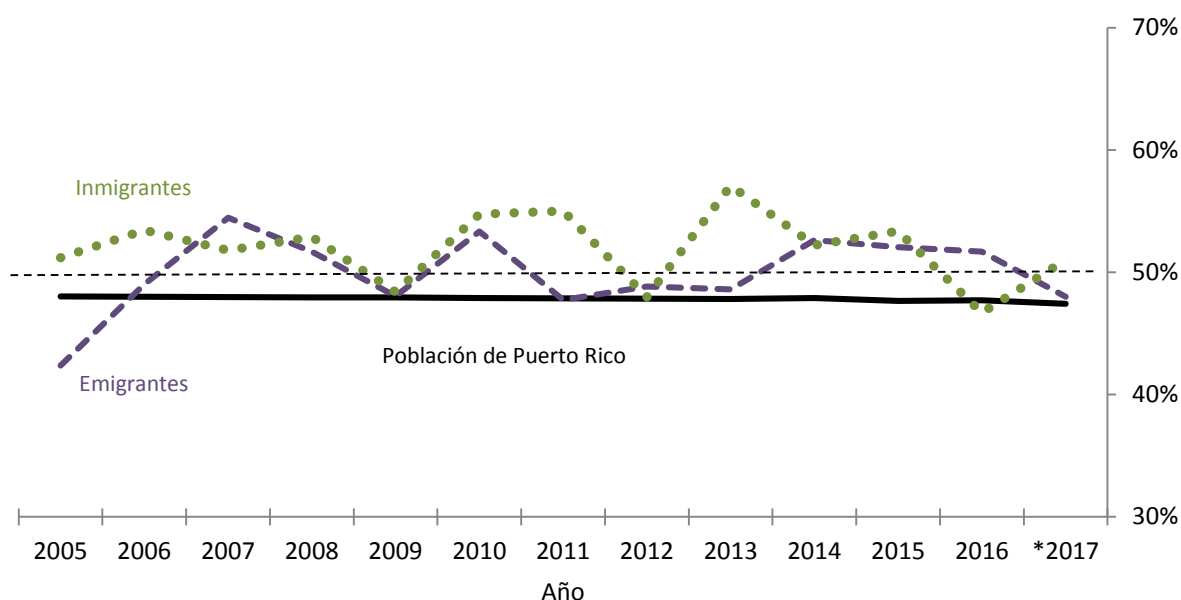


* Estimado de inmigrantes basado en información recopilada previo al impacto de los huracanes en Puerto Rico.
Fuente: U.S. Census Bureau. Encuesta sobre la Comunidad.



- 2) Entre los últimos dos años, el porcentaje de emigrantes hombres se redujo de 52% en el 2016 a 48% en el 2017, indicando que la mayoría de emigrantes en el 2017 fueron mujeres. El 2013 es el último año en la serie que muestra una mayoría de mujeres entre los emigrantes. De otra parte, el porcentaje de inmigrantes hombres incrementó de 47% en el 2016 a 51% en el 2017, señalando que en el año más reciente los inmigrantes hombres fueron ligeramente mayoritarios (Figura 6).

Figura 6. Porcentaje de migrantes y población de Puerto Rico que son hombres



* Estimado de inmigrantes basado en información recopilada previo al impacto de los huracanes en Puerto Rico.
Fuente: U.S. Census Bureau. Encuesta sobre la Comunidad.

- 3) En el año 2017, los emigrantes de Puerto Rico a los Estados Unidos que no nacieron en Puerto Rico ni en los Estados Unidos comprendieron el 8% (Tabla A1, en Apéndice). Dentro de este grupo, el 74% no había obtenido la ciudadanía de los Estados Unidos mediante la naturalización¹⁴; el restante 26% sí había sido naturalizado. En cuanto a los inmigrantes de los Estados Unidos a Puerto Rico que no nacieron en Puerto Rico ni en los

¹⁴ La naturalización es el proceso por el cual se le concede oficialmente a un extranjero, en todo o en parte, los derechos y privilegios de los naturales del país en que obtiene el estado de ciudadano. En este caso, las personas naturalizadas son aquellas personas que obtuvieron su ciudadanía por otro medio que no fue por nacimiento (*birth-right*) en los Estados Unidos o Puerto Rico.



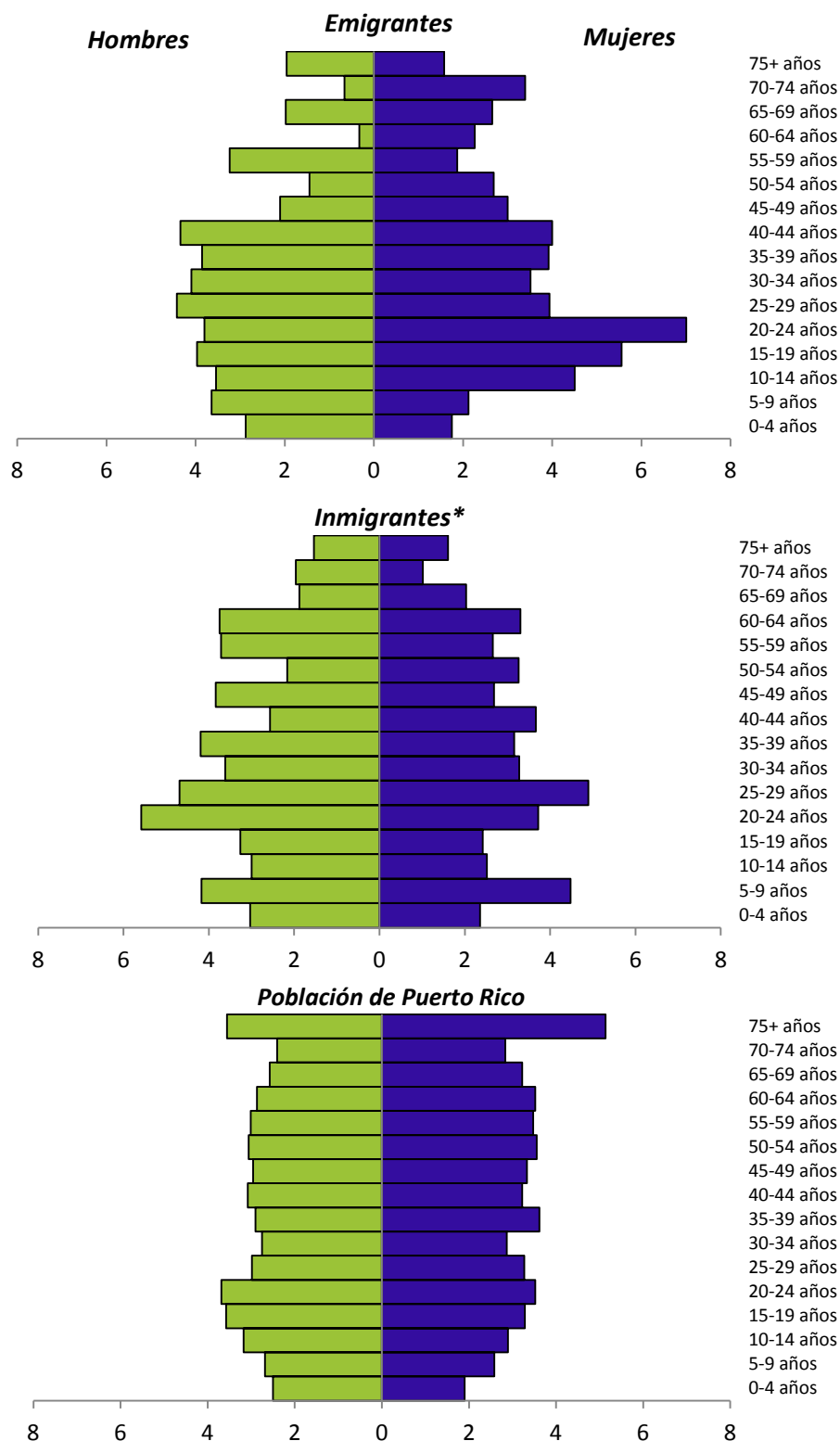
Estados Unidos, estos fueron un 6% en el 2017. En este grupo, el por ciento que no estaba naturalizado resultó ser 52 por ciento.

- 4) La población migrante continúa caracterizándose en el año 2017 por ser una de estado civil nunca casado o casada, tanto para emigrantes (47%) como para inmigrantes (44%) (Tabla A1, en Apéndice). En comparación con las demás categorías y en términos proporcionales, el segundo estado civil con mayor proporción entre emigrantes e inmigrantes lo fue el estado de casado o casada con alrededor de 36% y 32%, respectivamente. Los inmigrantes divorciados (17%) superaron por unos cinco puntos porcentuales a los emigrantes (12%) con similar estado civil. En cuanto al estado civil de viudo o viuda, los emigrantes fueron cerca del 4% y en los inmigrantes alrededor de 6%.

- 5) En la Figura 7 se presenta la distribución poblacional por edad y sexo de los emigrantes, inmigrantes y de la población total de Puerto Rico para el año 2017. Emigrantes en edad joven-adulta de 10 a 44 años comprendieron el 60% de este grupo poblacional. Los inmigrantes por su parte resultaron en mayor proporción en grupos de edad de 20-29 años y de 5-9 años tanto en la población de hombres como en la de mujeres. En contexto con la estructura de edad y sexo de la población de Puerto Rico, es notable la alta proporción del grupo en edad avanzada (75 años o más) en el 2017. El grupo se comprende el 3.6% y 5.1% de la población en hombres de mujeres respectivamente.



Figura 7. Distribución porcentual de la población por edad y sexo, 2017



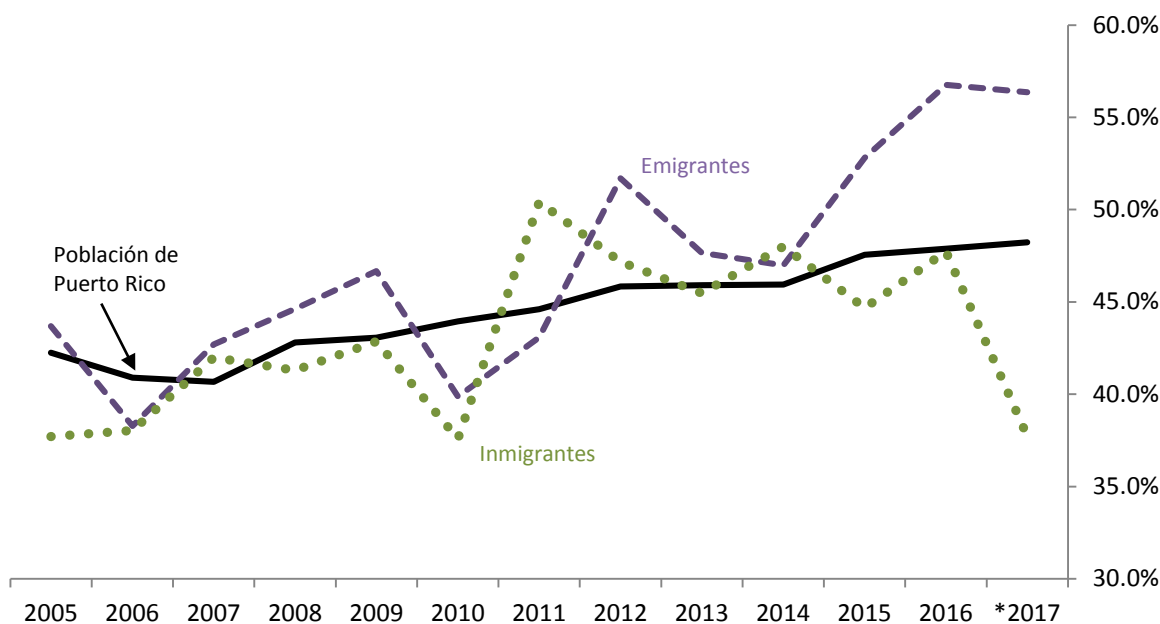
* Estimados de inmigrantes basado en información recopilada previo al impacto de los huracanes en Puerto Rico.

Fuente: U.S. Census Bureau. Encuesta sobre la Comunidad. Public Use Microdata Sample 2017, 1-year.



- 6) Al comparar la población emigrante de 25 años de edad en adelante que poseía alguna educación post-secundaria¹⁵ o más entre el 2016 y el 2017, hubo un ligero decrecimiento. Aun así, estas poblaciones se mantuvieron componiendo cerca del 57%. Es decir, de cada diez emigrantes a los Estados Unidos, aproximadamente seis de ellos contaban con alguna educación post-secundaria o más.
- 7) En cuanto a la población inmigrante de 25 años de edad o más con alguna educación post-secundaria o más, esta decreció diez puntos porcentuales del año 2016 (48%) al año 2017 (38%). El porcentaje de los inmigrantes del año 2017 empató con el menor porcentaje registrado anteriormente, el del 2005, en la serie de trece años (2005-2017). A su vez, el año 2017 se destacó como el año de mayor diferencia porcentual entre las poblaciones de emigrantes e inmigrantes de 25 años de edad o más con educación post-secundaria o más con alrededor de 18 puntos porcentuales (Figura 8).

Figura 8. Por ciento de personas con alguna educación post-secundaria o más
(Personas de 25 años o más)



* Estimados de inmigrantes basado en información recopilada previo al impacto de los huracanes en Puerto Rico.

Nota: Esto incluye personas con alguna educación terciaria (alguna educación terciaria, grado asociado, bachillerato o con estudios graduados o profesionales).

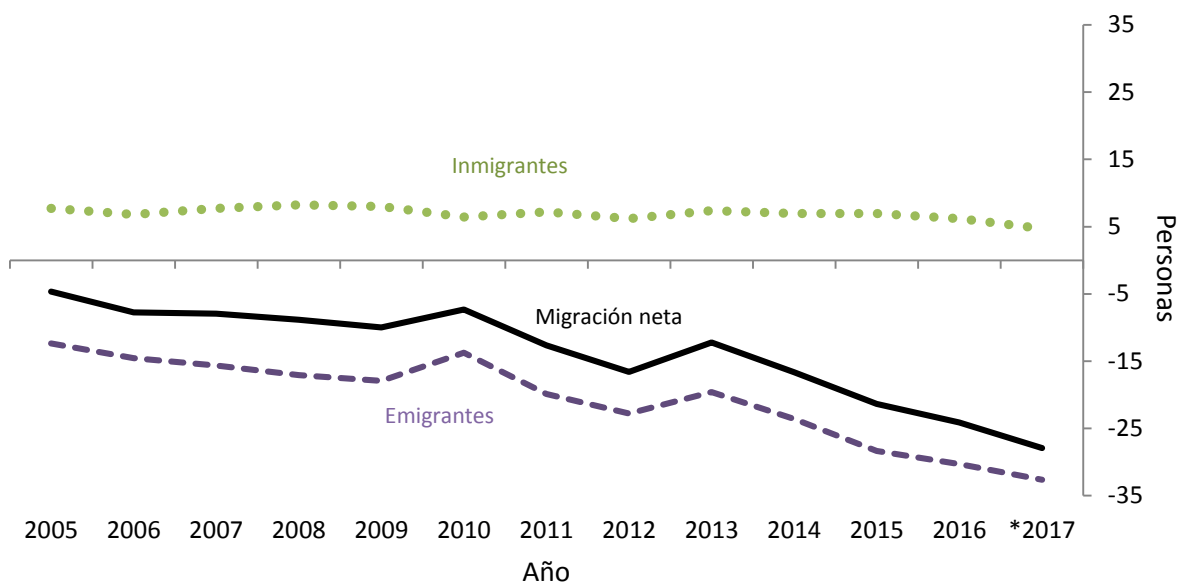
Fuente: U.S. Census Bureau. Encuesta sobre la Comunidad.

¹⁵ Educación post-secundaria se refiere a cualquier educación recibida luego de recibir el diploma de escuela superior o su equivalente.



8) En el año 2017, se estimaron en unos 32,645 los emigrantes de Puerto Rico a los Estados Unidos de 25 años en adelante con alguna educación post-secundaria o más. En contraste, los que inmigraron de los Estados Unidos a Puerto Rico con un nivel educativo similar se estimaron en unas 4,704 personas. Por consiguiente, el balance neto migratorio de la población de 25 años o más con alguna educación post-secundaria o más fue de -27,941 personas, marcando el punto más alto del periodo examinado (Figura 9). Es decir, respecto a los migrantes de 25 años o más con alguna educación post-secundaria o más en el año 2017, los emigrantes superaron por cerca de 28 mil personas a los inmigrantes. La serie indica que por cuarto año consecutivo la cantidad de emigrantes de Puerto Rico a los Estados Unidos de 25 años o más con alguna educación post-secundaria o más ha aumentado.

Figura 9. Migrantes con alguna educación post-secundaria o más
(Personas de 25 años o más)



* Estimados de inmigrantes basado en información recopilada previo al impacto de los huracanes en Puerto Rico.

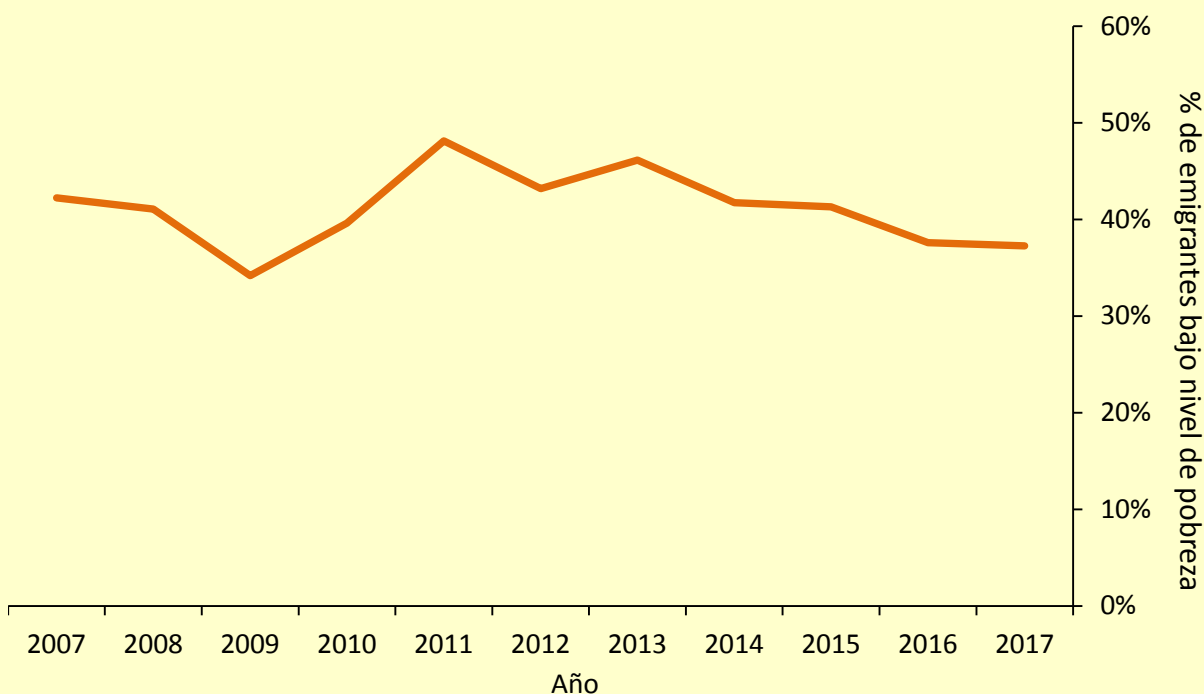
Nota: Esto incluye personas con alguna educación terciaria (alguna educación terciaria, grado asociado, bachillerato o con estudios graduados o profesionales).

Fuente: U.S. Census Bureau. Encuesta sobre la Comunidad.



Emigrantes bajo nivel de pobreza, Puerto Rico: 2007-2017

El nivel de pobreza calculado para la población migrante de un año o más puede accederse mediante la Encuesta sobre la Comunidad desde el año 2007 en adelante. Específicamente, el porcentaje de los emigrantes de Puerto Rico residiendo en Estados Unidos viviendo bajo el nivel de pobreza a través de los 11 años más recientes ha oscilado entre 34% a 48%. Desde el año 2013 (46%), este porcentaje ha mostrado una ligera reducción gradual de unos nueve puntos porcentuales hasta el año 2017 (37%). Es decir, durante el periodo 2007- 2017, más de una tercera parte de los emigrantes de Puerto Rico residiendo en Estados Unidos se han encontrado viviendo bajo el nivel de pobreza.



Población emigrante de 1 año en adelante para la cual se pudo determinar el nivel de pobreza.

Número total de emigrantes por año: 2007=55,463 – 2008=65,685 – 2009=58,542 – 2010=56,142 – 2011=72,672 – 2012=70,062 – 2013=68,752 – 2014=77,626 – 2015=83,970 – 2016=84,144 – 2017=92,320

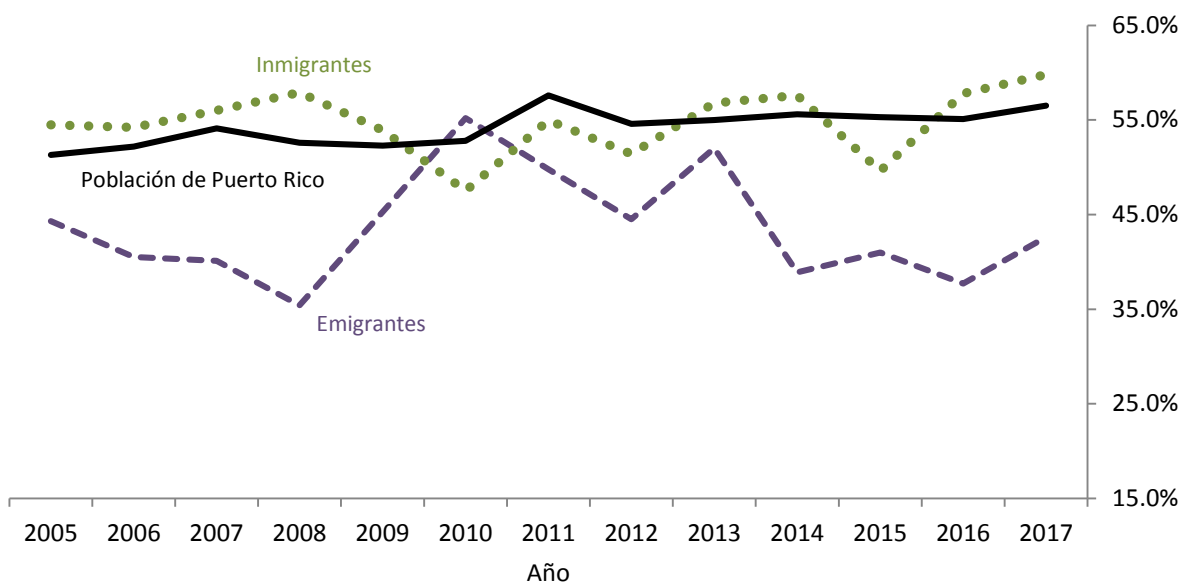
Fuente: U.S. Census Bureau. Encuesta sobre la Comunidad, 2017, 1-year estimates.



9) En relación a la población migrante que se encuentra fuera de la fuerza laboral¹⁶, se encontró que el porcentaje de los emigrantes (luego de emigrar a los Estados Unidos) incrementó cuatro puntos porcentuales, de 38% (2016) a 42% (2017). Es decir, de cada diez emigrantes residiendo en Estados Unidos en el año 2017 aproximadamente cuatro indicaron estar fuera de la fuerza laboral. A su vez, los inmigrantes fuera de la fuerza laboral (luego de llegar a Puerto Rico) mostraron un leve incremento llegando al 60% en el año 2017 en relación a la proporción de 58% del año 2016. En el periodo examinado de trece años (2005-2013), el por ciento de los emigrantes fuera de la fuerza laboral ha superado al de los inmigrantes en un solo año (2010) (Figura 10).

Figura 10. Por ciento fuera de la fuerza laboral

(Personas de 16 años o más)



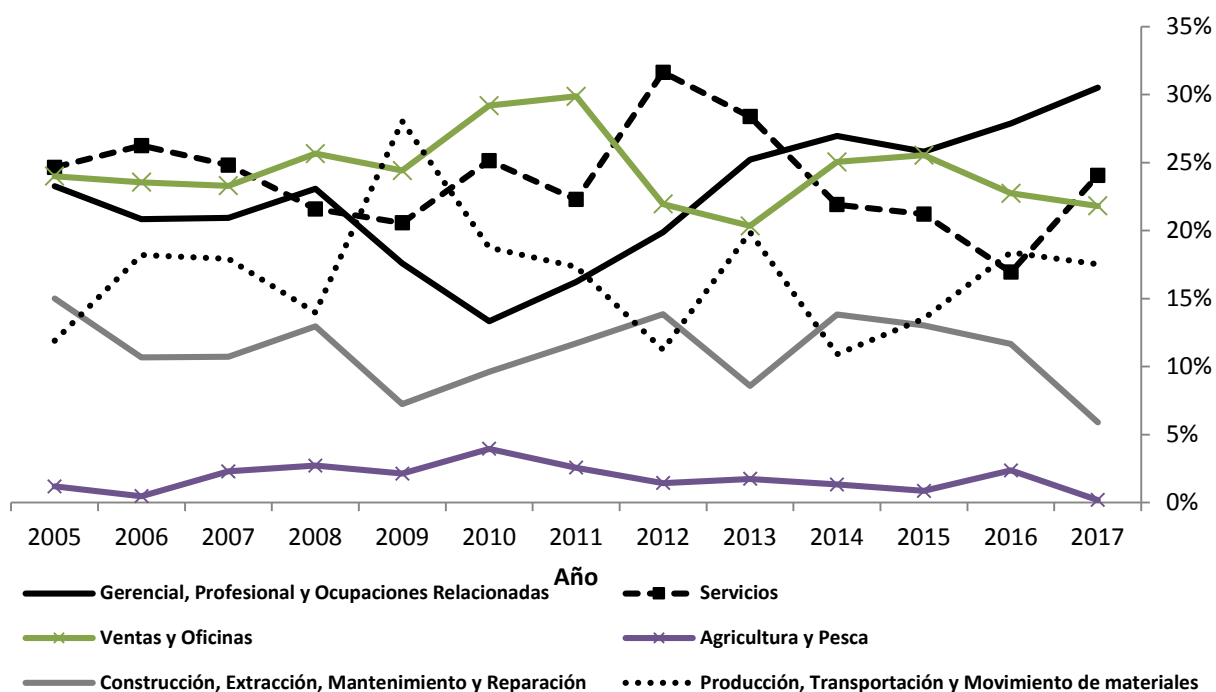
* Estimados de inmigrantes basado en información recopilada previo al impacto de los huracanes en Puerto Rico.
Fuente: U.S. Census Bureau. Encuesta sobre la Comunidad.

¹⁶ Este no se debería interpretar como el complemento de una Tasa de Participación Laboral. Los datos publicados por la ACS/PRCS tienden a sub reportar los estimados de empleo en comparación con los resultados de la *Current Population Survey* (CPS) realizada por el U.S. Census Bureau para el U.S. Bureau of Labor Statistics y su encuesta correspondiente en Puerto Rico, la Encuesta de Grupo Trabajador del Departamento del Trabajo y Recursos Humanos. Estas diferencias pueden ser adjudicadas a los métodos de recolección de los datos y el detalle de las preguntas realizadas. Para mayor información puede acceder los informes [American Community Puerto Rico Community Survey 2016 Subject Definitions](#) y [Design and Methodology Report](#).



10) El área ocupacional de Gerencia, profesional y ocupaciones relacionadas continuó siendo la de mayor proporción entre los emigrantes en el 2017. Durante los años 2016 al 2017, esta área aumentó de 28% a 31%, respectivamente. La segunda área ocupacional de mayor proporción de los emigrantes fue el área de Servicios con 24%, la cual incrementó unos 7 puntos porcentuales en relación al año 2016 (17%). Por otro lado, el área de ocupaciones de Construcción, Extracción, Mantenimiento y Reparación mostró la mayor reducción entre las áreas ocupacionales de los emigrantes con una disminución de 6 puntos porcentuales de 12% en el 2016 a 6% en el año 2017 (Figura 11). En términos de valores absolutos, ocupaciones de Preparación y Servicios de Alimentos dentro del área ocupacional de Servicios, así como las ocupaciones de Apoyo de Oficina y Administrativo dentro del área ocupacional de Ventas y Oficina, fueron las más frecuente con estimados cercanos a 5 mil personas en cada categoría ocupacional (Tabla 1, abajo).

Figura 11. Distribución por ocupación de los emigrantes



Fuente: U.S. Census Bureau. Encuesta sobre la Comunidad. Public Use Microdata Sample 2017, 1-year.


Tabla 1. Número de migrantes por ocupación, 2017

Ocupación	Emigrantes		Inmigrantes *	
	Número	ME	Número	ME
<i>Gerencia, profesional y áreas relacionadas</i>				
Gerencia	1,812	± 813	-	-
Negocios y Operaciones Financieras	2,037	± 907	-	-
Computadoras y matemáticas	-	-	-	-
Ingeniería y arquitectura	639	± 476	-	-
Vida, física y ciencias sociales	611	± 530	-	-
Servicios sociales y comunitarios	453	± 305	-	-
Legal	-	-	-	-
Educación, adiestramiento y biblioteca	2,803	± 1,086	-	-
Artes, diseño, entretenimiento, deportes y medios	1,948	± 1,949	-	-
Profesionales de la salud y técnicos	2,546	± 1,101	-	-
<i>Servicios</i>				
Apoyo de atención médica	390	± 355	-	-
Servicios de protección	1,401	± 854	-	-
Preparación y servicios de alimentos	5,334	± 1,828	-	-
Limpieza y mantenimiento de edificios y alrededores	3,358	± 1,512	-	-
Cuidado y servicio personal	1,304	± 637	-	-
<i>Ventas y oficina</i>				
Ventas y áreas relacionadas	4,496	± 1,669	-	-
Apoyo de oficina y administrativo	5,101	± 1,577	-	-
<i>Recursos naturales, construcción, y mantenimiento</i>				
Agricultura, Pesca y silvicultura	-	-	-	-
Construcción y extracción	1,082	± 693	-	-
Instalación, mantenimiento y reparación	1,512	± 850	-	-
<i>Producción, Transportación y Movimiento de materiales</i>				
Producción	3,115	± 1,446	-	-
Transportación	988	± 557	-	-
Movimiento de materiales	3,924	± 1,965	-	-
<i>Militar</i>				
Ocupación específica militar	701	± 595	-	-

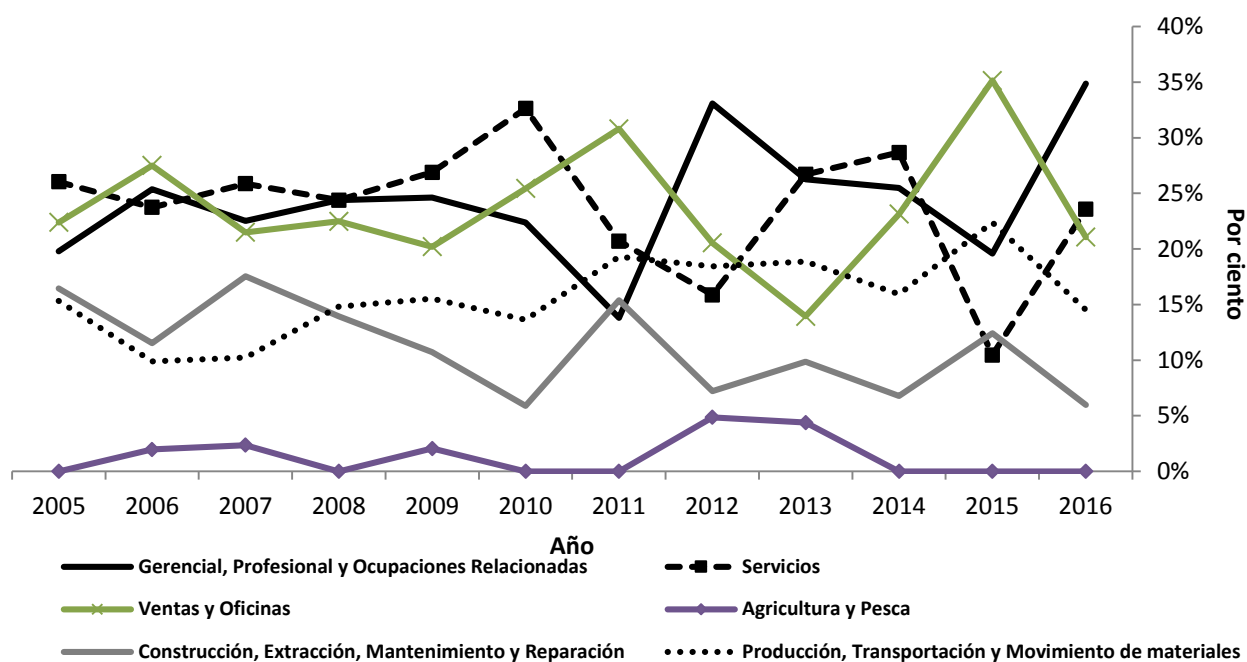
Fuente: U.S. Census Bureau. Encuesta sobre la Comunidad. Public Use Microdata Sample 2017, 1 year.

* Datos de 2017 del subgrupo poblacional de inmigrantes para la característica de ocupación fueron afectados considerablemente por la limitación de la información recopilada en el 2017 (ver Metodología). Los estimados para esta característica detallada reflejaron grandes umbrales de error.



11) Los datos sobre ocupación para los inmigrantes en el 2017 no fueron incluidos en este Perfil dada la amplitud de los umbrales de error en los estimados, según descrito en la Metodología del reporte. Para el año 2016, la población que inmigró de los Estados Unidos a Puerto Rico reflejó estar en términos proporcionales mayoritariamente en el grupo ocupacional de Gerencial, Profesional y ocupaciones relacionadas con un 35%. Esta proporción representó cerca de 3 mil inmigrantes¹⁷ en términos absolutos. La segunda mayor proporción por área ocupacional en el 2016 fue el área de Servicios con 24 por ciento, lo que representa un aumento de unos 13 puntos porcentuales en relación al 2015 (Figura 12). Los inmigrantes en el área de ocupación Producción, Transportación y Movimiento de materiales, comprendieron el 15% en el 2016, área que pasó a ser de la segunda más grande en el 2015 a la cuarta área más grande en el año más reciente.

Figura 12. Distribución por ocupación en los inmigrantes



Fuente: U.S. Census Bureau. Encuesta sobre la Comunidad. Public Use Microdata Sample 2017, 1-year.

*Proporción del año 2016 fue revisada en esta publicación 2017 dado una diferencia identificada en el total con ocupación 2016.

* Datos para el 2017 del subgrupo poblacional inmigrante para la característica de ocupación fueron afectados considerablemente por la limitación de la información recopilada en el 2017 (ver Metodología). Los estimados para esta característica reflejan grandes umbrales de error.

¹⁷ Esta información se calculó utilizando los PUMS y tienen un amplio margen de error. Se recomienda cautela al momento de analizar los mismos.



12) Al explorar las ocupaciones de los emigrantes, se encontró que entre 657 y 4,043 personas tenían ocupación de empacadores y envasadores, a mano. Emigrantes con ocupación de representantes de servicio al cliente fueron entre 1,072 y 3,416, seguido de entre 1,123 a 2,047 emigrantes con ocupación de maestros. Personas encargadas de mantenimiento y limpiadores de edificio (774 a 2,676) así como cajeros (545 a 2,399) mostraron ser también de los más frecuentes entre los emigrantes durante el año 2017. Además, se estimó que entre 185 a 2,717 emigrantes tenían ocupación de mesero y de 467 a 1,671 personas emigrando reportaron tener ocupación de médico y cirujano. (Tabla 2)¹⁸.

Tabla 2. Emigrantes por ocupaciones seleccionadas, 2017

Ocupación	Estimado	ME
Empacadores y envasadores, a mano	2,350	+/- 1,693
Representantes de Servicio al Cliente	2,244	+/- 1,172
Maestro	2,047	+/- 1,123
Encargados de mantenimiento y limpiadores de edificios	1,725	+/- 951
Cajeros	1,472	+/- 927
Meseros	1,451	+/- 1266
Trabajadores de producción misceláneos, incluyendo procesadores	1,133	+/- 987
Médicos y cirujanos	1,069	+/- 602
Supervisores de primera línea de vendedores minoristas	1,061	+/- 889
Vendedores minoristas	1,043	+/- 594
Trabajadores de mantenimiento terrenos (patios, parques o instalaciones)	861	+/- 835
Obreros de la construcción	854	+/- 671
Sirvienta o empleado de limpieza de hogar	772	+/- 514
Conductores de taxis y choferes.	735	+/- 558
Trabajadores de preparación de alimentos	710	+/- 559
Oficiales de la policía	662	+/- 503
Trabajadores de recursos humanos	615	+/- 540
Ingenieros	411	+/- 308

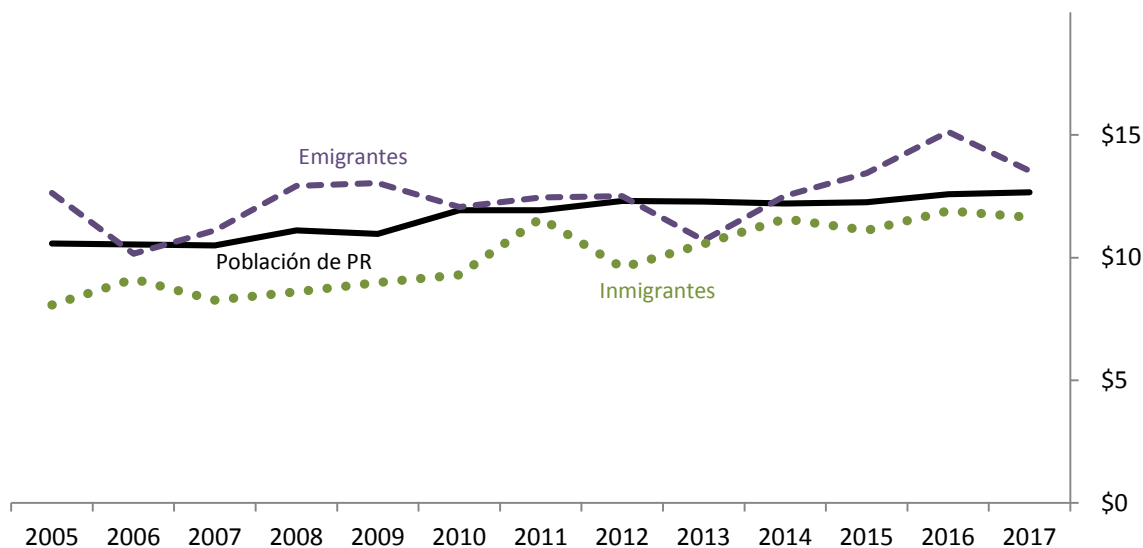
Fuente: U.S. Census Bureau. Encuesta sobre la Comunidad. Public Use Microdata Sample 2017 (1-year estimate).

¹⁸ La lección que se puede extraer de estos rangos grandes (por el margen de error inherente a los PUMS) es que en efecto hay un número positivo de estos tipos de emigrantes y posiblemente son un número considerable.



13) Al comparar la mediana de ingreso de los emigrantes desde Puerto Rico (residiendo en Estados Unidos) del año 2016 con el año 2017, esta mostró una reducción de -11%, específicamente, de \$15,128 a \$13,539, respectivamente. Es la cuarta ocasión o año dentro de la serie de 13 años (2005-2017) que la mediana de ingreso en la población que emigró ha mostrado una reducción, y la primera desde el año 2013. Además, la mediana de ingreso de la población inmigrante de los Estados Unidos (residiendo en Puerto Rico) presentó también un decrecimiento entre los años 2016 al 2017. No obstante, el decrecimiento de la mediana de ingreso de los inmigrantes fue más leve (-2%) que el de la población que emigró (Figura 13). En cuanto a la mediana de ingreso de la población no migrante en Puerto Rico, esta reflejó un leve aumento (1%) y su valor ha oscilado entre 12 mil y 13 mil dólares durante la década del 2010.

Figura 13. Mediana de ingresos
(miles de dólares)



Fuente: U.S. Census Bureau. Encuesta sobre la Comunidad.



IV. Conclusión

El Perfil del Migrante 2017, estampa el inicio del incremento del movimiento migratorio hacia residencias fuera de Puerto Rico tras el paso de huracanes en septiembre del año 2017. Como adelantábamos en el Perfil previo (2016), se esperaba un incremento en el ya alto nivel de emigración de la población de Puerto Rico. El tamaño del movimiento migratorio neto en el 2017 alcanzó -77 mil personas, estableciendo un récord dentro de los 13 años examinados de los estimados que provee la Encuesta sobre la Comunidad. En ese mismo sentido, el movimiento neto de pasajeros aéreos, que sirve para aproximar la tendencia migratoria cuando se anualiza, marcó su punto máximo también en el 2017 en la serie que data desde 1990. De hecho, hubo un aumento de 219% en el 2017 en la diferencia entre pasajeros saliendo y entrando por los aeropuertos de Puerto Rico comparado con el año 2016. No obstante, el escenario socio-económico en Puerto Rico sigue siendo la constante tormenta y factor estimulante de la alta emigración desde hace más de una década.

En comparativa con el año 2016, el perfil de los emigrantes para el año 2017 concluye que estos fueron ligeramente menos jóvenes, de leve mayoría mujeres, con un ligero decrecimiento en el nivel de educación alcanzada y una disminución sustancial de ingreso. De otra parte, en relación a los inmigrantes, del Perfil actual 2017 frente al año previo 2016, se destaca que estos fueron levemente más jóvenes, con mayoría de hombres, de considerable menor nivel de educación alcanzada en términos porcentuales y con un ingreso ligeramente menor.

Las repercusiones del movimiento migratorio en la población residente de Puerto Rico han sido pronunciadas en los estimados disponibles de indicadores sociales, económicos y de salud entre otros, ya que dependen del tamaño, composición y distribución de nuestra población. La composición continúa apuntando a un envejecimiento poblacional acelerado en nuestra sociedad. Impera en nuestra realidad que los procesos de planificación tomen en consideración los drásticos cambios demográficos para que puedan atemperarse a la población que sirven. Indudablemente, el reto de retener la población en la isla se ha amplificado tras el paso de los



huracanes. Los efectos han erosionado la calidad de vida de los residentes y el proceso de recuperación ha sido lento. Si bien es cierto que el proceso de recuperación tras un desastre natural conlleva una inyección económica, no existe un panorama claro de la duración de este impacto (que es usualmente corto) ni del nivel de efecto que tendrá, lo cual es particularmente relevante para el ciudadano quien pudiera estar considerando la movilidad de residencia permanente fuera de Puerto Rico.

Entre las diversas temáticas demográficas que restan por explorar con datos de migración a obtenerse en años futuros, se encuentra el realizar una aproximación del tamaño del movimiento migratorio exacerbado del 2017 que consistió de un movimiento temporero. Los datos de movimiento de pasajeros por vía aérea más recientes sugieren que una tercera parte de los que salieron de Puerto Rico en el 2017 pudo haber regresado en el 2018. Aun así, el movimiento migratorio del 2017 continuaría siendo uno sin antecedente en nuestra historia, apuntando a una pérdida poblacional mayor de 2 por ciento en un solo año. La información que se publique en los próximos años continuará siendo de vital importancia para enmarcar los rasgos de la población migrante y que permitan a su vez para entender las repercusiones en la población residente.



V. Referencias

- León-López, L. E., & Dávila Román, A. L. (2015). Cambios en la población y características sociodemográficas de los migrantes en Puerto Rico. *Simposio sobre investigación y producción de estadísticas en Puerto Rico*. 6 No. 1, pp. 59-72. Cayey: Revista Electrónica Centro de Investigación Demográfica (CIDE digital). Retrieved Enero 2016, from <http://soph.md.rcm.upr.edu/demo/images/CIDEdigital/vo6no1/CIDEvol6num1-abril-2015-06-Lucy%20Leon.pdf>
- Siegel, J. S., & Swanson, D. A. (2004). *The Methods and Materials of Demography*. San Diego, CA: Elsevier Academic Press.
- U.S. Census Bureau. (2014, January 30). *ACS - Methodology*. Retrieved from American Community Survey: https://www2.census.gov/programs-surveys/acs/methodology/design_and_methodology/acs_design_methodology_report_2014.pdf
- U.S. Census Bureau. (2017, October). *ACS - Public Use Microdata Sample (PUMS)*. Retrieved from <https://www.census.gov/programs-surveys/acs/technical-documentation/pums.html>
- U.S. Census Bureau. (2017). *ACS - Public Use Microdata Sample (PUMS) Technical Documentation*.
- U.S. Census Bureau. (2017, November). *American Community Survey (ACS) Code Lists, Definitions, and Accuracy*. Retrieved from <https://www.census.gov/programs-surveys/acs/technical-documentation/code-lists.html>
- Vázquez Calzada, J. L. (1968). *Las Causas y Efectos de la Emigración Puertorriqueña*. Retrieved from Programa Graduado de Demografía, Recinto de Ciencias Médicas, Universidad de Puerto Rico: <http://soph.md.rcm.upr.edu/demo/images/VazquezCalzada/Vazques-trabajos/Vazquez-1968-las%20causas%20y%20efecto%20de%20la%20emigracion%20puertorriquena.pdf>
- Vázquez Calzada, J. L. (n.d.). *Aspectos Demográficos de la Emigración*. Retrieved from Programa Graduado de Demografía Centro de Investigación Demográfica: <http://soph.md.rcm.upr.edu/demo/images/VazquezCalzada/Vazques-trabajos/Vazquez-SF-aspecto%20demografico%20de%20la%20emigracion%20Puerto%20Rico.pdf>
- Velázquez-Estrada, A. L. (2018). *Perfil del Migrante 2016*. San Juan: Instituto de Estadísticas de Puerto Rico. Retrieved from estadisticas.pr.



Tabla A1. Características de los migrantes de Puerto Rico, 2017

	Emigrantes a Estados Unidos		Inmigrantes de Estados Unidos	
	Estimado	Margen de Error	Estimado	Margen de Error
Total	97,488	+/-9,821	20,167	+/-4,285
1 a 4 años	5,650	+/-1,623	929	+/-678
5 a 17 años	18,553	+/-4,375	3,427	+/-1,701
18 y 19 años	4,302	+/-1,590	729	+/-494
20 a 24 años	11,062	+/-2,230	2,610	+/-996
25 a 29 años	8,907	+/-1,486	2,780	+/-1,462
30 a 34 años	9,960	+/-2,304	372	+/-309
35 a 39 años	7,281	+/-1,913	1,240	+/-659
40 a 44 años	6,341	+/-1,876	1,480	+/-1,079
45 a 49 años	4,436	+/-1,264	969	+/-551
50 a 54 años	3,811	+/-1,194	918	+/-459
55 a 59 años	4,407	+/-1,431	1,057	+/-687
60 a 64 años	2,413	+/-1,048	1,716	+/-1,164
65 a 69 años	4,377	+/-1,093	890	+/-552
70 a 74 años	3,001	+/-1,263	362	+/-286
75 años o más	2,987	+/-970	688	+/-447
Mediana de edad	30.1	+/-1.1	29.1	+/-6.9
Masculino	46,920	+/-5,427	10,347	+/-2,310
Femenino	50,568	+/-5,438	9,820	+/-2,774
Origen hispano	87,404	+/-9,396	19,037	+/-4,180
Nacido en Puerto Rico o Estados Unidos	90,506	+/-9,038	19,025	+/-3,969
Nacido fuera de Puerto Rico y Estados Unidos	6,982	+/-2,060	1,142	+/-1,004
Naturalizado	1,804	+/-824	545	+/-830
No ciudadano de Estados Unidos	5,178	+/-1,864	597	+/-605
Estado civil (15 años o más)	77,246	+/-7,277	16,081	+/-3,109
Nunca casado	36,205	+/-4,763	7,052	+/-1,994
Casado	27,490	+/-4,092	5,081	+/-1,775
Divorciado	9,100	+/-1,885	2,724	+/-1,201
Separado	1,772	+/-748	334	+/-258
Viudo	2,679	+/-1,134	890	+/-497
Escolaridad (25 años o más)	57,921	+/-5,695	12,472	+/-2,878
Menos de escuela superior	10,070	+/-2,258	3,571	+/-1,551
Escuela superior	15,206	+/-3,173	4,197	+/-1,509
Alguna educación terciaria	14,360	+/-2,756	2,392	+/-1,132
Bachillerato	11,897	+/-2,410	1,926	+/-1,270
Graduado o profesional	6,388	+/-1,460	386	+/-259

Fuente: Encuesta sobre la Comunidad, U.S. Census Bureau


Tabla A1 cont. Características de los migrantes de Puerto Rico, 2017

	Emigrantes a Estados Unidos		Inmigrantes de Estados Unidos	
	Estimado	Margen de Error	Estimado	Margen de Error
Ingresos individuales (15 año o más)	77,246	+/-7,277	16,081	+/-3,109
Sin ingresos	15,861	+/-2,935	3,852	+/-1,595
Con ingresos	61,385	+/-5,733	12,229	+/-2,555
\$1 to \$9,999 or less	25,629	+/-3,428	4,896	+/-1,459
\$10,000 to \$14,999	6,224	+/-1,806	2,396	+/-1,338
\$15,000 to \$24,999	12,154	+/-2,419	2,423	+/-1,012
\$25,000 to \$34,999	5,987	+/-1,774	855	+/-571
\$35,000 to \$49,999	4,830	+/-1,410	963	+/-845
\$50,000 to \$64,999	2,965	+/-1,036	518	+/-358
\$65,000 to \$74,999	874	+/-508	0	+/-262
\$75,000 o más	2,722	+/-944	178	+/-225
Mediana de ingreso	\$13,539	+/-2,860	\$11,643	+/-1,659
Estatus de pobreza (para quienes se determina)				
Menor de 100 del nivel de pobreza	34,407	+/-5,191	9,363	+/-2,839
100 a 149 por ciento del nivel de pobreza	9,674	+/-3,413	2,288	+/-1,156
En o sobre 150 por ciento del nivel de pobreza	48,239	+/-6,601	6,952	+/-2,521
Tipo de vivienda (personas en viviendas)				
Dueño de su vivienda	21,723	+/-4,252	7,831	+/-2,790
Alquiler de vivienda	70,935	+/-8,434	11,259	+/-3,270
A/De (Región de Estados Unidos)				
Noreste	29,406	+/-5,277	9,186	+/-3,166
Centro-oeste	14,218	+/-2,791	3,316	+/-1,633
Sur	49,902	+/-7,367	5,985	+/-2,100
Oeste	3,962	+/-1,251	1,680	+/-1,445

Fuente: Encuesta sobre la Comunidad, U.S. Census Bureau


Tabla A2. Emigrantes desde Puerto Rico por estado, 2017

A (Estado de Estados Unidos)	Emigrantes a Estados Unidos	
	Estimado	Margen de Error
Alabama	476	+/- 469
Alaska	0	+/- 153
Arizona	438	+/- 358
Arkansas	573	+/- 602
California	1,864	+/- 876
Colorado	828	+/- 652
Connecticut	3,780	+/- 2,431
Delaware	260	+/- 241
District of Columbia	356	+/- 325
Florida	28,538	+/- 6,571
Georgia	3,345	+/- 1,584
Hawaii	11	+/- 18
Idaho	67	+/- 117
Illinois	1,829	+/- 1,082
Indiana	144	+/- 155
Iowa	67	+/- 115
Kansas	347	+/- 480
Kentucky	1,402	+/- 974
Louisiana	455	+/- 352
Maine	12	+/- 23
Maryland	1,808	+/- 1,419
Massachusetts	6,748	+/- 2,338
Michigan	2,621	+/- 1,909
Minnesota	503	+/- 491
Mississippi	281	+/- 335
Missouri	943	+/- 579
Montana	151	+/- 194
Nebraska	436	+/- 561
Nevada	384	+/- 416
New Hampshire	547	+/- 698
New Jersey	4,195	+/- 1,915
New Mexico	131	+/- 158
New York	5,910	+/- 1,731
North Carolina	3,011	+/- 1,506
North Dakota	664	+/- 704
Ohio	3,765	+/- 1,698
Oklahoma	386	+/- 248
Oregon	0	+/- 207
Pennsylvania	7,783	+/- 2,488
Rhode Island	306	+/- 397
South Carolina	1,506	+/- 980
South Dakota	358	+/- 306
Tennessee	979	+/- 1,104
Texas	5,105	+/- 1,755
Utah	0	+/- 192
Vermont	125	+/- 174
Virginia	1,318	+/- 703
Washington	88	+/- 106
West Virginia	103	+/- 129
Wisconsin	2,541	+/- 1,331
Wyoming	0	+/- 201

Fuente: Encuesta sobre la Comunidad, U.S. Census Bureau



Tabla A3. Balance migratorio con Estados Unidos y balance de movimiento de pasajeros, 2000-2017
(miles de personas)

	Encuesta sobre la Comunidad			Bureau of Transportation Statistics			Autoridad de los Puertos		
	Emigrantes a Estados Unidos	Inmigrantes de Estados Unidos	Neto	Salidas	Llegadas	Neto	Salidas	Llegadas	Neto
2000	n/d	n/d	n/d	5,253	5,206	-47	5,429	5,449	20
2001	n/d	n/d	n/d	4,854	4,846	-8	4,989	4,954	-35
2002	40	n/d	n/d	4,772	4,742	-30	4,943	4,919	-24
2003	42	n/d	n/d	4,918	4,893	-25	5,126	5,159	33
2004	54	n/d	n/d	5,464	5,442	-22	5,660	5,618	-42
2005	47	35	-12	5,595	5,547	-48	5,859	5,783	-76
2006	67	31	-36	5,606	5,545	-61	5,843	5,751	-92
2007	60	29	-31	5,581	5,533	-48	5,840	5,756	-84
2008	68	34	-34	5,099	5,054	-45	5,344	5,281	-63
2009	62	32	-30	4,487	4,467	-20	4,683	4,654	-29
2010	60	32	-28	4,720	4,674	-46	4,887	4,856	-31
2011	76	23	-54	4,476	4,438	-38	4,537	4,483	-55
2012	75	20	-54	4,666	4,619	-47	4,772	4,711	-62
2013	74	25	-49	4,411	4,362	-49	4,707	4,649	-58
2014	84	20	-64	4,669	4,586	-83	4,816	4,726	-90
2015	89	25	-64	4,757	4,664	-93	4,929	4,836	-93
2016	89	21	-67	4,730	4,646	-84	5,136	5,038	-98
2017	97	20	-77	4,663	4,369	-294	4,899	4,557	-342

Fuente: Encuesta sobre la Comunidad, U.S. Census Bureau ; Air Carrier Statistics, U.S. Bureau of Transportation; Carga y pasajeros aéreos y marítimos, Autoridad de los Puertos

Nota: n/d significa No disponible.



Tabla A4. Emigrantes de Puerto Rico a Estados Unidos por región, 2005-2017

Región	2005	2006	2007	2008	2009	2010	2011	2012	2013	2014	2015	2016	2017
Noreste	22,421	26,141	20,795	27,519	23,480	21,395	24,512	25,255	22,688	26,523	26,061	25,840	29,406
Centro-oest	3,412	8,500	5,417	8,000	4,232	7,843	7,433	7,307	7,852	5,868	9,757	9,648	14,218
Sur	19,500	28,569	32,020	28,743	30,092	25,350	38,359	34,085	37,187	43,860	48,832	47,995	49,902
Oeste	1,875	3,599	1,836	3,600	4,270	5,297	5,914	7,853	6,119	7,593	4,350	5,193	3,962
Total	47,208	66,809	60,068	67,862	62,074	59,885	76,218	74,500	73,846	83,844	89,000	88,676	97,488

Fuente: Encuesta sobre la Comunidad, U.S. Census Bureau

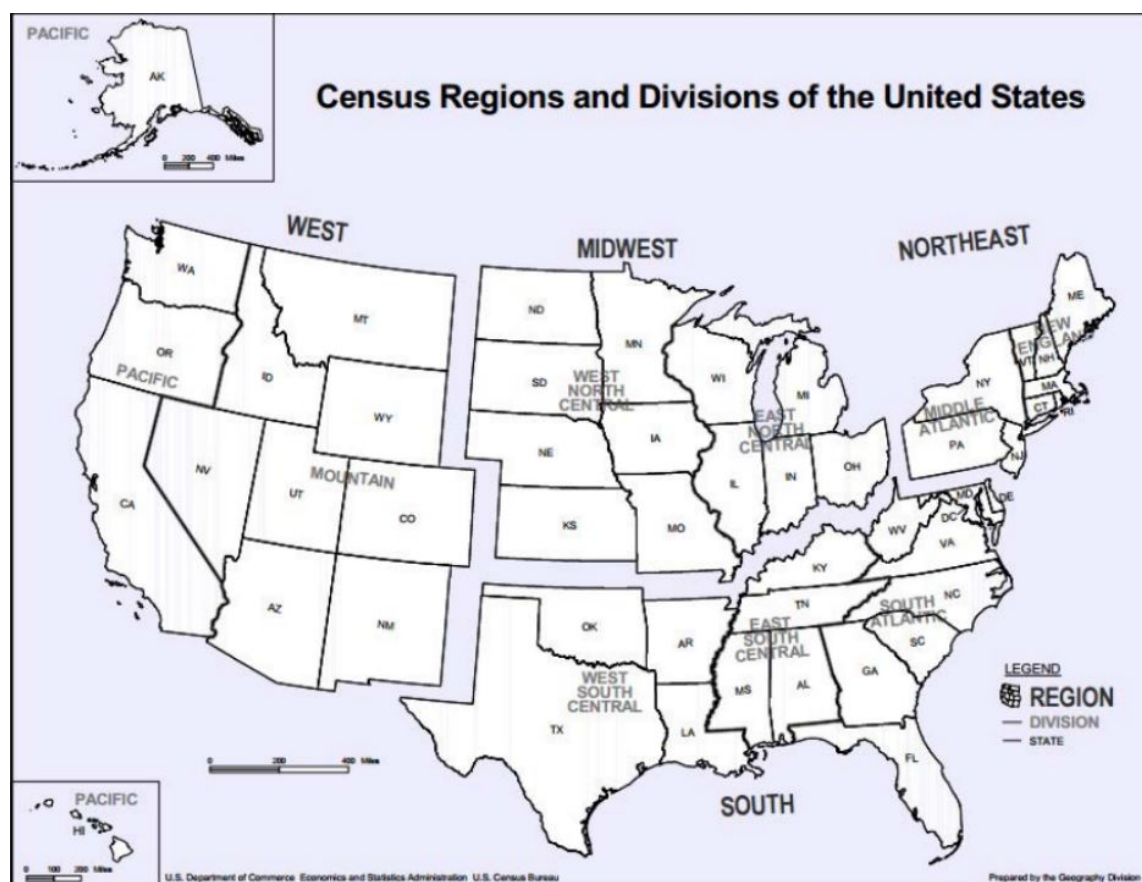



Tabla A5. Emigrantes de Puerto Rico a Estados Unidos por destino y posición*, 2005 -2017

Destino	2005		2006		2007		2008		2009		2010	
	N	Posición	N	Posición	N	Posición	N	Posición	N	Posición	N	Posición
Florida	11,865	1	20,687	1	18,832	1	15,862	1	14,783	1	12,968	1
New York	7,311	2	6,439	3	5,580	3	5,213	4	5,818	2	6,740	2
Texas	1,670	7	2,143	10	3,807	5	4,716	5	4,279	5	6,275	3
Pennsylvania	6,488	3	6,526	2	5,988	2	6,343	2	3,568	6	4,180	4
Massachusetts	3,445	5	4,214	5	4,809	4	6,122	3	2,941	7	3,085	5
New Jersey	4,386	4	4,766	4	2,179	7	3,518	7	5,506	3	2,732	6
California	494	17	2,303	9	599	16	1,487	12	1,479	12	2,140	7
Mississippi	567	13	251	24	106	37	101	40	103	35	2,055	8
Connecticut	791	11	2,448	8	1,957	8	3,690	6	5,205	4	2,027	9
Illinois	1,177	8	3,157	6	957	14	2,478	8	530	19	1,950	10
Arizona	-	35	601	18	145	31	123	39	467	20	1,432	11
Ohio	1,004	9	2,486	7	1,747	10	1,127	15	1,936	11	1,306	12
Maryland	2,157	6	189	28	1,177	12	1,784	11	681	15	1,223	13
Virginia	825	10	1,247	12	1,889	9	174	34	2,391	9	1,010	14
Hawaii	199	23	-	39	206	28	209	30	-	43	954	15
Minnesota	-	35	939	15	373	19	351	25	-	43	874	16
North Carolina	331	19	993	14	1,224	11	850	16	2,496	8	867	17
Indiana	457	18	56	37	572	17	190	33	196	32	821	18
Idaho	50	32	-	39	-	42	163	36	80	38	814	19
Nevada	49	33	-	39	263	23	148	37	738	14	632	20
South Carolina	209	21	216	25	767	15	687	19	302	28	612	21
Georgia	595	12	1,480	11	2,471	6	1,465	13	2,231	10	599	22
Colorado	58	31	-	39	-	42	366	24	213	30	572	23
Delaware	527	16	-	39	306	22	406	23	206	31	521	24
Alabama	161	27	301	23	320	21	647	21	583	18	502	25
Wisconsin	58	30	1,125	13	959	13	1,218	14	327	23	402	26
Kansas	-	35	112	33	168	30	-	43	90	36	383	27
Missouri	-	35	394	19	68	40	135	38	66	39	276	28
Rhode Island	-	35	933	16	239	26	1,797	10	442	21	269	29
Oregon	-	35	152	30	-	42	51	42	314	24	233	30
Louisiana	-	35	385	20	137	32	670	20	271	29	228	31
Utah	199	24	29	38	97	39	198	32	31	41	209	32
Vermont	-	35	-	39	-	42	-	43	-	43	204	33
New Hampshire	-	35	728	17	43	41	-	43	-	43	182	34
Alaska	261	20	-	39	216	27	-	43	48	40	179	35
Iowa	86	28	59	36	-	42	342	26	385	22	149	36
South Dakota	-	35	-	39	336	20	-	43	1	42	87	37
Nebraska	85	29	172	29	101	38	207	31	107	34	68	38
New Mexico	-	35	366	21	182	29	290	27	305	26	56	39
Washington	565	14	148	31	128	35	490	22	595	16	39	40
Montana	-	35	-	39	-	42	75	41	-	43	19	41
West Virginia	-	35	-	39	250	25	-	43	307	25	11	42
Tennessee	173	26	212	26	259	24	707	18	85	37	-	43
Michigan	545	15	-	39	136	34	1,952	9	594	17	-	44
Arkansas	33	34	206	27	553	18	229	29	304	27	-	45
Wyoming	-	35	-	39	-	42	-	43	-	43	-	46
Kentucky	-	35	145	32	136	33	280	28	923	13	-	47
Oklahoma	208	22	315	22	106	36	-	43	-	43	-	48
District of Columbia	179	25	100	34	-	42	165	35	147	33	-	49
Maine	-	35	87	35	-	42	836	17	-	43	-	50
North Dakota	-	35	-	39	-	42	-	43	-	43	-	51

*Ordenados según posición del año 2010.

Fuente: Encuesta sobre la Comunidad, U.S. Census Bureau



Tabla A5 cont. Emigrantes de Puerto Rico a Estados Unidos por destino y posición*, 2005 -2017

Destino	2011		2012		2013		2014		2015		2016	
	N	Posición	N	Posición	N	Posición	N	Posición	N	Posición	N	Posición
Florida	21,611	1	21,638	1	21,245	1	27,596	1	28,036	1	24,132	1
Texas	5,225	3	4,435	4	3,656	6	6,274	3	9,707	2	9,246	2
New York	10,582	2	7,321	3	4,536	3	4,885	4	5,522	4	7,385	3
Pennsylvania	2,723	6	7,847	2	8,640	2	7,437	2	7,933	3	7,005	4
Massachusetts	4,413	4	4,056	5	2,005	10	4,441	5	4,520	5	4,448	5
New Jersey	4,312	5	2,574	7	4,072	4	4,180	8	2,780	8	3,694	6
Connecticut	2,105	9	3,228	6	2,761	9	4,210	7	3,564	7	3,066	7
Ohio	1,607	11	1,403	13	3,130	8	1,874	10	4,311	6	3,059	8
Georgia	1,635	10	1,730	12	3,763	5	1,315	13	2,502	9	2,626	9
Kentucky	192	35	170	30	887	17	84	38	111	34	2,194	10
Virginia	1,222	13	516	24	1,792	11	1,922	9	1,945	10	2,001	11
Illinois	2,387	7	2,049	9	1,005	14	1,185	15	1,655	11	1,793	12
North Carolina	844	20	2,025	10	1,526	12	1,276	14	1,125	15	1,631	13
Wisconsin	728	23	975	17	678	22	937	17	295	30	1,619	14
Arizona	871	19	1,791	11	376	28	679	22	1,556	13	1,462	15
Maryland	779	21	294	27	1,057	13	1,154	16	1,627	12	1,214	16
California	1,344	12	2,323	8	3,179	7	4,317	6	1,110	16	1,102	17
North Dakota	76	40	-	49	-	49	-	47	-	51	1,049	18
Michigan	908	18	782	20	891	16	717	21	643	22	1,030	19
Mississippi	318	31	81	38	79	40	1,343	11	104	37	910	20
Arkansas	529	27	-	45	8	43	148	33	-	48	857	21
Alaska	1,044	16	25	43	184	35	118	34	34	43	848	22
Colorado	476	28	1,144	14	686	21	342	27	126	32	751	23
Missouri	709	24	826	18	262	32	776	19	1,323	14	684	24
Tennessee	1,083	14	717	21	405	26	373	25	424	25	667	25
Delaware	1,008	17	56	41	-	44	272	30	236	31	666	26
South Carolina	2,166	8	1,070	15	844	18	1,325	12	1,030	18	595	27
Washington	1,083	15	1,025	16	16	42	728	20	683	21	480	28
Nevada	153	36	237	29	740	20	97	36	339	28	399	29
District of Columbia	-	46	-	46	62	41	39	42	18	45	351	30
Alabama	569	26	619	23	312	31	320	28	51	41	335	31
Kansas	775	22	82	37	401	27	113	35	17	46	308	32
Oklahoma	105	38	-	50	509	23	359	26	303	29	272	33
New Hampshire	-	46	75	40	209	34	456	24	613	23	202	34
Louisiana	393	29	655	22	785	19	60	41	1,048	17	186	35
West Virginia	680	25	79	39	257	33	-	50	565	24	112	36
New Mexico	99	39	429	25	-	48	588	23	107	36	92	37
Minnesota	54	43	134	34	922	15	189	32	706	20	60	38
Utah	-	46	239	28	424	24	280	29	109	35	59	39
Rhode Island	293	32	116	36	345	29	914	18	1,029	19	40	40
Indiana	132	37	136	33	145	36	77	40	377	27	34	41
Iowa	57	42	786	19	-	46	-	44	32	44	12	42
Hawaii	238	34	336	26	327	30	262	31	115	33	-	43
Idaho	249	33	136	32	-	45	90	37	62	39	-	44
Maine	65	41	38	42	120	37	-	45	-	49	-	45
Montana	353	30	-	47	-	47	14	43	-	50	-	46
Nebraska	-	46	-	48	418	25	-	46	389	26	-	47
Oregon	4	45	152	31	94	38	78	39	58	40	-	48
South Dakota	-	46	134	35	-	50	-	48	9	47	-	49
Vermont	19	44	-	51	-	51	-	49	100	38	-	50
Wyoming	-	46	16	44	93	39	-	51	51	42	-	51

*Ordenados según posición del año 2016.

Fuente: Encuesta sobre la Comunidad, U.S. Census Bureau



Tabla A5 cont. Emigrantes de Puerto Rico a Estados Unidos por destino y posición*, 2005 -2017

Destino	2017		2018		2019		2020		2021		2022	
	N	Posición	N	Posición	N	Posición	N	Posición	N	Posición	N	Posición
Florida	28,538	1	-	-	-	-	-	-	-	-	-	-
Pennsylvania	7,783	2	-	-	-	-	-	-	-	-	-	-
Massachusetts	6,748	3	-	-	-	-	-	-	-	-	-	-
New York	5,910	4	-	-	-	-	-	-	-	-	-	-
Texas	5,105	5	-	-	-	-	-	-	-	-	-	-
New Jersey	4,195	6	-	-	-	-	-	-	-	-	-	-
Connecticut	3,780	7	-	-	-	-	-	-	-	-	-	-
Ohio	3,765	8	-	-	-	-	-	-	-	-	-	-
Georgia	3,345	9	-	-	-	-	-	-	-	-	-	-
North Carolina	3,011	10	-	-	-	-	-	-	-	-	-	-
Michigan	2,621	11	-	-	-	-	-	-	-	-	-	-
Wisconsin	2,541	12	-	-	-	-	-	-	-	-	-	-
California	1,864	13	-	-	-	-	-	-	-	-	-	-
Illinois	1,829	14	-	-	-	-	-	-	-	-	-	-
Maryland	1,808	15	-	-	-	-	-	-	-	-	-	-
South Carolina	1,506	16	-	-	-	-	-	-	-	-	-	-
Kentucky	1,402	17	-	-	-	-	-	-	-	-	-	-
Virginia	1,318	18	-	-	-	-	-	-	-	-	-	-
Tennessee	979	19	-	-	-	-	-	-	-	-	-	-
Missouri	943	20	-	-	-	-	-	-	-	-	-	-
Colorado	828	21	-	-	-	-	-	-	-	-	-	-
North Dakota	664	22	-	-	-	-	-	-	-	-	-	-
Arkansas	573	23	-	-	-	-	-	-	-	-	-	-
New Hampshire	547	24	-	-	-	-	-	-	-	-	-	-
Minnesota	503	25	-	-	-	-	-	-	-	-	-	-
Alabama	476	26	-	-	-	-	-	-	-	-	-	-
Louisiana	455	27	-	-	-	-	-	-	-	-	-	-
Arizona	438	28	-	-	-	-	-	-	-	-	-	-
Nebraska	436	29	-	-	-	-	-	-	-	-	-	-
Oklahoma	386	30	-	-	-	-	-	-	-	-	-	-
Nevada	384	31	-	-	-	-	-	-	-	-	-	-
South Dakota	358	32	-	-	-	-	-	-	-	-	-	-
District of Columbia	356	33	-	-	-	-	-	-	-	-	-	-
Kansas	347	34	-	-	-	-	-	-	-	-	-	-
Rhode Island	306	35	-	-	-	-	-	-	-	-	-	-
Mississippi	281	36	-	-	-	-	-	-	-	-	-	-
Delaware	260	37	-	-	-	-	-	-	-	-	-	-
Montana	151	38	-	-	-	-	-	-	-	-	-	-
Indiana	144	39	-	-	-	-	-	-	-	-	-	-
New Mexico	131	40	-	-	-	-	-	-	-	-	-	-
Vermont	125	41	-	-	-	-	-	-	-	-	-	-
West Virginia	103	42	-	-	-	-	-	-	-	-	-	-
Washington	88	43	-	-	-	-	-	-	-	-	-	-
Idaho	67	44	-	-	-	-	-	-	-	-	-	-
Iowa	67	45	-	-	-	-	-	-	-	-	-	-
Maine	12	46	-	-	-	-	-	-	-	-	-	-
Hawaii	11	47	-	-	-	-	-	-	-	-	-	-
Alaska	-	48	-	-	-	-	-	-	-	-	-	-
Oregon	-	49	-	-	-	-	-	-	-	-	-	-
Utah	-	50	-	-	-	-	-	-	-	-	-	-
Wyoming	-	51	-	-	-	-	-	-	-	-	-	-

*Ordenados según posición del año 2017.

Fuente: Encuesta sobre la Comunidad, U.S. Census Bureau


Tabla A6. Relación entre las regiones utilizadas y las Public Use Microdata Areas (PUMAs), Puerto Rico

Región	Área PUMA
Oeste	72 - B6:L30 - 00101 San Sebastián, Aguada, Moca, Añasco & Rincón Municipios--Carr 2-Carr 111 PUMA
	72 - 00102 Aguadilla, Isabela & Quebradillas Municipios--Carr 2 (Noroeste) PUMA
	72 - 00201 Cabo Rojo, San Germán, Lajas & Sabana Grande Municipios--Carr 2-Carr 100 PUMA
	72 - 00202 San Sebastián, Aguada, Moca, Añasco & Rincón Municipios--Carr 2-Carr 111 PUMA
Sur	72 - 00401 Yauco, Peñuelas, Guayanilla, Adjuntas & Guánica Municipios--Carr 2 (Sur) PUMA
	72 - 00402 Ponce & Jayuya Municipios PUMA
	72 - 00403 Juana Díaz, Coamo, Villalba & Santa Isabel Municipios--Carr 52-Carr 150 PUMA
Este/sureste	72 - 01101 Río Grande, Fajardo, Luquillo, Ceiba, Vieques & Culebra Municipios--Carr 3 (Noreste) PUMA
	72 - 01102 Humacao, Yabucoa & Naguabo Municipios--Carr 53 PUMA
	72 - 00701 Juana Díaz, Coamo, Villalba & Santa Isabel Municipios--Carr 52-Carr 150 PUMA
Centro/este	72 - 00601 Corozal, Naranjito, Barranquitas, Orocovis & Comerío Municipios--Carr 156-Carr 164 PUMA
	72 - 00602 Cayey, Cidra, Aguas Buenas & Aibonito Municipios--Carr 14-Carr 173 PUMA
	72 - 01001 Caguas Municipio PUMA
	72 - 01002 Gurabo, San Lorenzo, Juncos & Las Piedras Municipios--Carr 30 PUMA
Metro/este	72 - 00801 Bayamón Municipio (Este) PUMA
	72 - 00202 Bayamón Municipio (OEste) PUMA
	72 - 00803 Guaynabo & Cataño Municipios PUMA
	72 - 00804 San Juan Municipio (Noroeste) PUMA
	72 - 00805 San Juan Municipio (Este) PUMA
	72 - 00806 San Juan Municipio (Sur) PUMA
	72 - 00901 Carolina Municipio (Norte) PUMA
Norte	72 - 00902 Trujillo Alto, Canóvanas, Loíza & Carolina (Sur) Municipios--Carr 852-Carr 185 PUMA
	72 - 00301 Arecibo, Barceloneta & Florida Municipios--Carr 2 (Norte) PUMA
	72 - 00302 Hatillo, Camuy, Utuado & Lares Municipios--Carr 2-Carr 129 PUMA
	72 - 00501 Vega Baja, Manatí, Morovis & Ciales Municipios--Carr 137-Carr 149 PUMA
	72 - 00502 Toa Baja & Dorado Municipios PUMA
	74 - 00503 Toa Alta & Vega Alta Municipios PUMA

Fuente: U.S. Census Bureau, 2010 Census Public Use Microdata Area (PUMA) Reference Maps - Puerto Rico.

 Disponible en: https://www.census.gov/geo/maps-data/maps/2010puma/st72_pr.html.