

2021-2022

PERFIL DEL MIGRANTE





Autor

Alberto L. Velázquez-Estrada

Colaboradores

Luis E. Bobonis Pérez
Carlos G. Feliciano Collazo
Jacobo Orenstein- Cardona

11 de diciembre de 2023

Dirección Física	Calle Quisqueya #57, 2do piso San Juan, Puerto Rico 00917
Dirección postal	PO Box 195484 San Juan, Puerto Rico 00919-5484
Portal cibernético	https://www.estadisticas.pr
Correo electrónico	preguntas@estadisticas.pr
Teléfono	787-819-0330
Cita sugerida	Velázquez-Estrada, A.L., (2023). Perfil del Migrante, 2021-2022. San Juan, Puerto Rico. Obtenido de www.estadisticas.pr .
Fecha de publicación de próximo informe	No determinada



Tabla de contenido

I. Introducción	6
II. Metodología	10
III. Resultados	16
A. Movimiento de personas.....	16
B. Características socioeconómicas.....	23
IV. Conclusión	35
V. Referencias	37
Anejo A.....	38

Índice de figuras, tablas, mapas y recuadros

Figura 1. Población total puertorriqueña en estados y en Puerto Rico: 2006, 2011, 2016 y 2021	9
Figura 2. Movimiento migratorio entre Puerto Rico (PR) y Estados Unidos (EU): 2005-2022	16
Figura 3. Migración neta y movimiento neto de pasajeros de avión: 2005-2022	17
Figura 4. Pasajeros en ferri, por año fiscal: 2019-2023	18
Figura 5. Pasajeros en ferri, por mes: 2019-2023	18
Figura 6. Porcentaje de emigrantes por región de destino de Estados Unidos: 2005-2022	19
Figura 7. Mediana de edad de los migrantes y la población de Puerto Rico: 2005-2022.....	23
Figura 8. Porcentaje de migrantes y población de Puerto Rico que son hombres: 2005-2022	24
Figura 9. Distribución porcentual de la población por edad y sexo, 2021.....	26
Figura 10. Distribución porcentual de la población por edad y sexo, 2022.....	27
Figura 11. Por ciento de personas con alguna educación postsecundaria o más: 2005-2022	28
Figura 12. Migrantes con alguna educación postsecundaria o más: 2005-2022.....	29
Figura 13. Por ciento fuera de la fuerza laboral: 2005-2022	30
Figura 14. Distribución por ocupación de los emigrantes: 2005-2022	31
Figura 15. Distribución por ocupación en los inmigrantes: 2005-2022	33
Figura 16. Mediana de ingresos de los migrantes: 2005-2022	34
Tabla 1. Número de emigrantes por ocupación: 2021 y 2022.....	32
Tabla A1. Características de los migrantes de Puerto Rico: 2021 y 2022	38
Tabla A2. Emigrantes desde Puerto Rico por estado: 2021 y 2022	42
Tabla A3. Balance migratorio con Estados Unidos y balance de movimiento de pasajeros	44
Tabla A4. Emigrantes de Puerto Rico a Estados Unidos por región, 2005-2016	45
Tabla A5. Emigrantes de Puerto Rico a Estados Unidos por destino y posición	46
Tabla A6. Población puertorriqueña por estados y posición*, 2006, 2011, 2016 y 2021	49
Mapa 1. Población Puertorriqueña por estados* 2006, 2011, 2016 y 2021	8
Mapa 2. Distribución de los emigrantes desde Puerto Rico a Estados Unidos por estado, 2021	21
Mapa 3. Distribución de los emigrantes desde Puerto Rico a Estados Unidos por estado, 2022	22
Recuadro 1. ¿Qué tal del movimiento vía ferri entre República Dominicana y Puerto Rico?	18



Resumen ejecutivo

En esta edición el Perfil del Migrante se presenta una mirada al movimiento migratorio de Puerto Rico de los años calendario 2021 y 2022 utilizando la Encuesta sobre la Comunidad del *U.S. Census Bureau*, al igual que los datos de movimiento neto de pasajeros aéreos del *U.S. Bureau of Transportation Statistics* (BTS), de la Autoridad de Puertos, y de pasajeros marítimos de *Ferries del Caribe*. Los resultados principales son:

- 1) Entre los años 2021 y 2022, los indicadores de la migración de Puerto Rico según la Encuesta sobre la Comunidad mostraron que:
 - la cantidad de emigrantes hacia Estados Unidos se estimó en cerca de 55 mil y 43 mil personas respectivamente, traducándose en una disminución de -21%. Desde el año 2010 la cifra no había presentado valores por debajo de los 60 mil emigrantes
 - alrededor de 27 mil personas inmigraron hacia Puerto Rico en cada año
 - en términos netos, el balance migratorio entre Puerto Rico y los Estados Unidos disminuyó de -27 a -16 mil personas emigrando o en un -41%.
- 2) En el año 2022 el flujo de pasajeros indicó que:
 - el movimiento neto por avión de Puerto Rico con todos los destinos (no solamente los Estados Unidos) tuvo de entre siete (-7) mil a mil (-1) pasajeros de acuerdo con el *U.S. Bureau of Transportation Statistics* (BTS) y a la Autoridad de Puertos (AP), respectivamente
 - el movimiento neto de pasajeros por vía marítima (ferri) entre Puerto Rico y República Dominicana fue menor de mil (724) pasajeros según *Ferries del Caribe*.
- 3) Durante los últimos doce años de información disponible (2010-2019 y 2021-2022), se estimó según datos de la Encuesta sobre la Comunidad que unas 649 mil más personas se movieron de residencia desde Puerto Rico a Estados Unidos que en dirección desde Estados Unidos a Puerto Rico.
- 4) La distribución geográfica de los emigrantes hacia los Estados Unidos tuvo:
 - en el año 2022 como destino de los emigrantes al 47% hacia la región Sur, al 25% hacia la región Noreste y 16% hacia la región Centro-oeste
 - la región Noreste reflejó una disminución paulatina de emigrantes desde el año 2005 del 47% hasta un 25% en el año 2022
 - Los cinco estados con mayor emigración desde Puerto Rico fueron:
 - en el 2021 Florida, Pennsylvania, Texas, Virginia y New Jersey
 - en el 2022 Florida, New York, Pennsylvania, Texas y New Jersey.



- 5) Entre el 2021 y 2022, el perfil de la población que migró entre Puerto Rico y los Estados Unidos cambió en diversas maneras de acuerdo a los datos de la Encuesta sobre la Comunidad:
- La mediana de edad de la población emigrante disminuyó de 31.9 a 30.3 años, y los inmigrantes fueron menos jóvenes que los emigrantes mostrando una reducción en la mediana de edad de 39 a 33.8 años.
 - Los inmigrantes de los Estados Unidos a Puerto Rico que no nacieron en Puerto Rico ni en los Estados Unidos, fueron un 5% y 3%, respectivamente.
 - El porcentaje de la población emigrante con alguna educación postsecundaria se redujo de 57% a 54%; este por ciento aumentó de 52% a 57% entre la población inmigrante.
 - El balance neto migratorio de la población con alguna educación postsecundaria o más disminuyó de cerca de diez mil (2021) a cuatro mil (2022) personas emigrando.
 - El porcentaje de la población emigrante que se encontraba fuera de la fuerza laboral (luego de migrar) se mantuvo en 43% y en los inmigrantes se redujo considerablemente de 61% a 50%.
 - La mediana de ingreso tuvo un incremento de cerca de un 10% en los emigrantes y de un 24% en los inmigrantes.
- 6) Para el año 2022, el 28% de los emigrantes y el 43% de los inmigrantes vivían en pobreza según datos de la Encuesta sobre la Comunidad.
- 7) En el año 2022, el grupo ocupacional de Gerencia y profesional fue el de mayor proporción entre los emigrantes, seguido de ocupaciones de Producción, Transportación y Movimiento de materiales. Entre las áreas ocupacionales con mayor frecuencia:
- Se estimó que unos 2,257 emigrantes tenían ocupación dentro del área de Profesionales de la salud y técnicos.
 - Unos 2,233 tenían ocupación de Apoyo de oficina y administrativo y unos 2,049 del área de Ventas y áreas relacionadas.
 - Entre 666 a 2,940 eran del área de Movimiento de materiales y de 373 a 2,029 de Transporte.
- 8) En contexto del crecimiento de la población puertorriqueña en Estados Unidos influenciada por una historia de emigración de más de un siglo, y con las nuevas generaciones nacidas en los estados, en años recientes:
- El estimado del año 2006 fue cerca de cuatro (4.0) millones de puertorriqueñas(os) y cinco años luego, en el 2011, la cifra se expandió a unos 4.9 millones de personas.
 - Posteriormente, en los años 2016 y 2022 esta aumentó a 5.5 y 5.9 millones, respectivamente.
 - La tendencia apunta a que el tamaño de la población puertorriqueña en los estados duplicará a la población puertorriqueña en Puerto Rico en o antes del 2025.



I. Introducción

El constante flujo emigratorio que se ha registrado desde del siglo XX entre Puerto Rico y Estados Unidos ha marcado un crecimiento notorio y constante de la población puertorriqueña que se ha establecido en jurisdicciones fuera de Puerto Rico. Un aspecto clave del crecimiento es la relación geopolítica entre Estados Unidos y Puerto Rico la cual hace que el comportamiento migratorio sea uno particular frente a otras jurisdicciones o países de Centro y Sur América, así como de la región del Caribe. Posteriormente, desde inicios del siglo XXI ya la población de personas identificadas como puertorriqueñas reportaba ser mayor en estados de Estados Unidos que la población que residía en Puerto Rico. En el año 2006, los estimados apuntaban a cerca de cuatro (4.0) millones puertorriqueñas(os) en los estados, cinco años luego, en el 2011, la cifra se expandió a unos 4.9 millones de personas, y posteriormente en los años 2016 y 2022 a 5.5 y 5.9 millones, respectivamente (Figura y Mapa 1, accede a la [visualización relacionada](#)). En años cercanos, la tendencia apunta a que la población puertorriqueña en los estados duplicará a la población en Puerto Rico antes del 2025.

Si bien el aumento de la población puertorriqueña ha sido constante en diversos estados, el lugar principal de destino del movimiento emigratorio ha variado en décadas recientes. Entre sus repercusiones se identifica que en los años 2021 y 2022 el estado con la mayor población puertorriqueña es Florida (1.2 millones), sobrepasando al estado de Nueva York (1.0 millones) (Tabla A6). Este último estado ha sido conocido históricamente como el lugar con mayor volumen de puertorriqueñas(os). De hecho, al agregar la población puertorriqueña en ambos estados se estima cerca de dos puntos dos (2.2) millones para el año 2022. Es decir, solamente en los estados de Florida y Nueva York residen más de dos terceras partes (72%) de la cantidad total de puertorriqueñas(os) que residen en la jurisdicción de Puerto Rico.

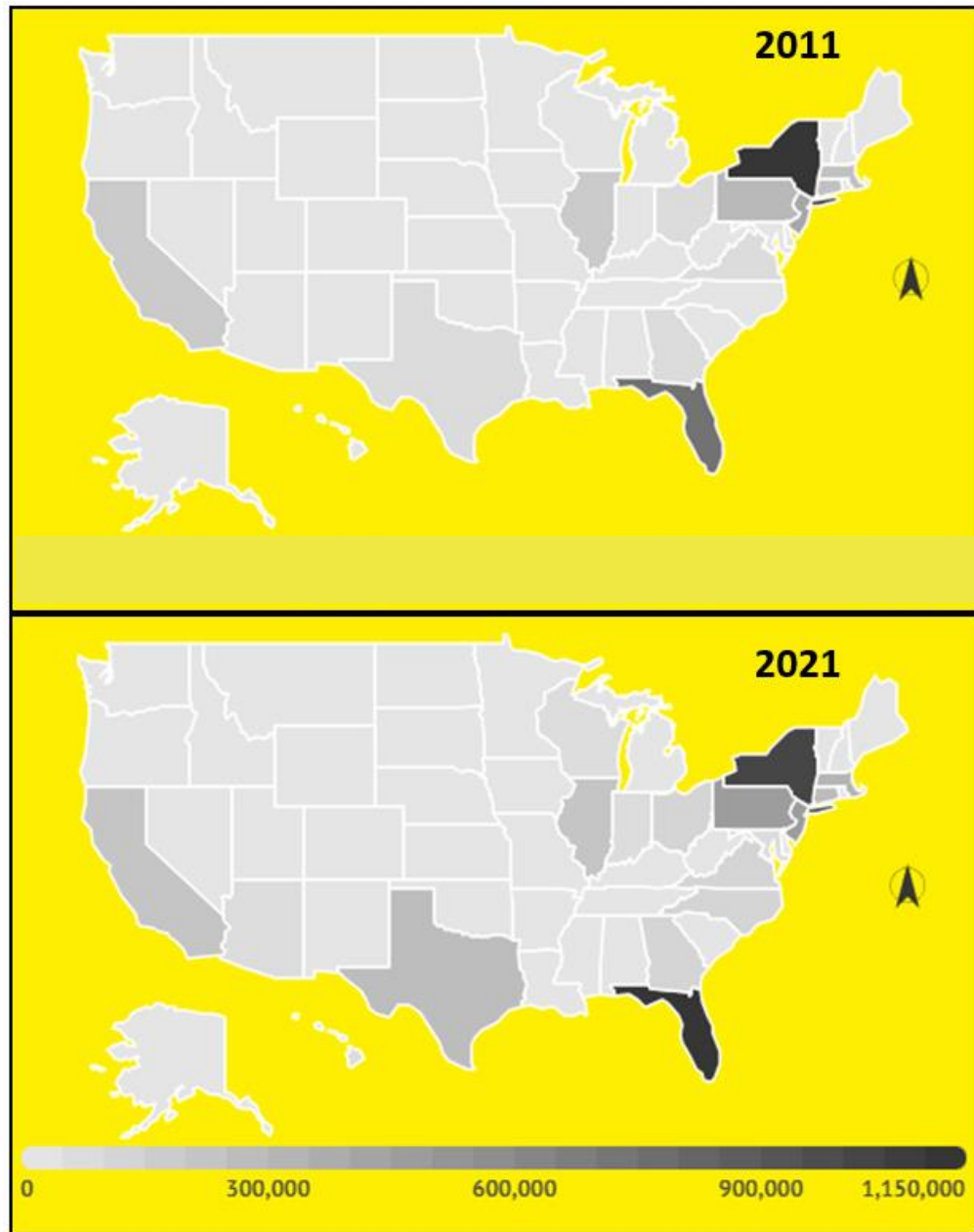
Al explorar la distribución geográfica entre los estados donde reside la población puertorriqueña en los últimos 15 años, diversos aspectos se resaltan, como lo son cambios en los destinos tradicionales de los emigrantes desde Puerto Rico (Tabla A6 y [visualización](#)). En términos



generales, las proporciones por estados se han diluido paulatinamente entre el año 2006 y el año 2022. En el año 2006, el 85% de la población se encontraba entre los primeros diez estados de mayor volumen de puertorriqueñas(os). En el 2022, los primeros diez estados contaban con el 78% de la población, indicando que la proporción de puertorriqueños en otros estados ha incrementado. Por su parte, entre los años examinados los primeros cinco estados con mayor cantidad de población puertorriqueña se mantuvieron constantes, siendo estos Florida, Nueva York, Pennsylvania, New Jersey y Massachusetts.



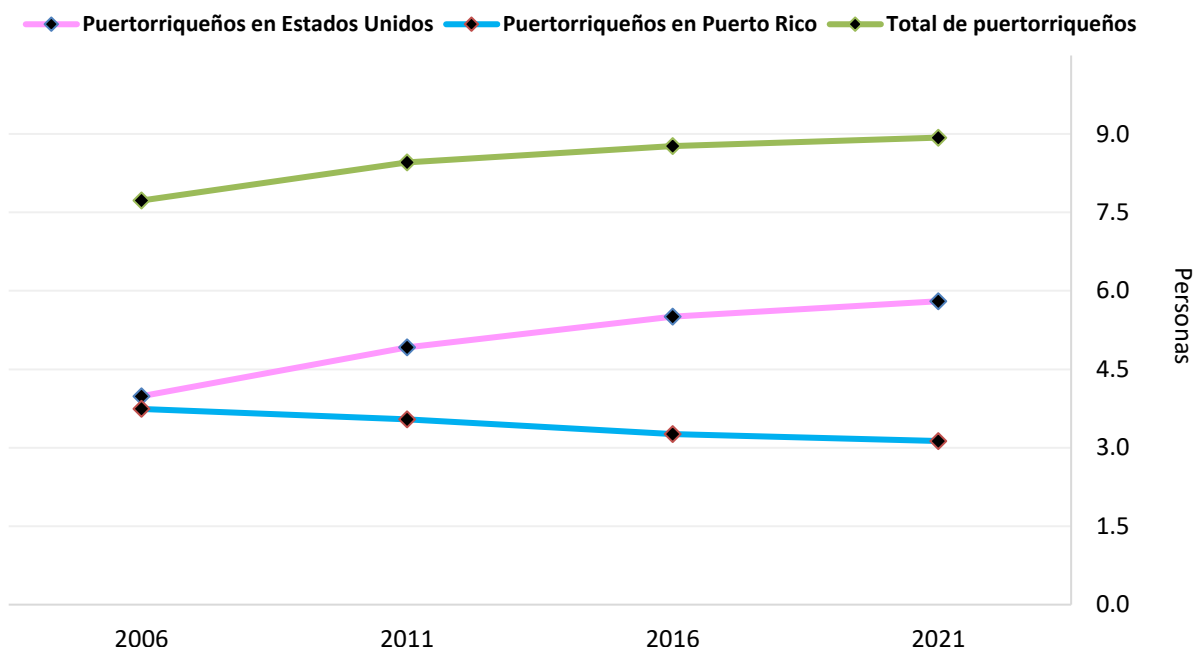
Mapa 1. Población Puertorriqueña por estados* 2011 y 2021



* Consulta estimados, porcentajes y otros datos de interés relacionados en la [Visualización](#) y/o Tabla A6.
 Por: Instituto de Estadísticas de Puerto Rico. Fuente: *U.S. Census Bureau*, Encuesta sobre la Comunidad.



Figura 1. Población total puertorriqueña en estados y en Puerto Rico: 2006, 2011, 2016 y 2021
(millones)



Nota: Población total identificada como puertorriqueñas en los Estados Unidos y en Puerto Rico.

Estimados, porcentajes de la figura y otros datos relacionados están disponibles en la [Visualización](#) y/o Tabla A6.

Por: Instituto de Estadísticas de Puerto Rico. Fuente: *U.S. Census Bureau*, Encuesta sobre la Comunidad, 2006, 2011, 2016 & 2021 (1-year estimates).

Este Perfil del Migrante presenta una mirada a las características del grupo poblacional migrante, grupo que ha influenciado a través del tiempo el establecimiento de más puertorriqueñas(os) fuera de la jurisdicción. Se utiliza como fuente principal la Encuesta sobre la Comunidad con la información más reciente que corresponde a los años calendario 2021 y 2022. Por otra parte, en vías de tener una vista complementaria de la tendencia migratoria, incluimos por primera vez datos sobre el movimiento de pasajeros por ferry entre Puerto Rico y República Dominicana hasta mediados del año 2023 en un recuadro, dado la disponibilidad de los datos. Para fines de este Perfil del Migrante, la información sobre la migración se centra en el contraste de los datos de los últimos dos años, 2021 y 2022. No obstante, se incluyen series con datos provenientes de publicaciones previas del Perfil del Migrante disponibles en la sección de [Publicaciones](#)¹ de la página del Instituto de Estadísticas de Puerto Rico (Instituto).

¹ Véase: <https://estadisticas.pr/publicaciones/perfil-del-migrante>.



II. Metodología

A. Movimiento migratorio entre Puerto Rico y los Estados Unidos

La fuente de datos principal de este Perfil del Migrante proviene del *U.S. Census Bureau*, la cual opera bajo el Título 13 del Código de Derecho de los Estados Unidos.² La función principal de esta agencia es llevar a cabo el censo decenal de población y vivienda. Además del censo decenal, el *U.S. Census Bureau* también realiza varios estudios y encuestas anualmente. Ejemplos son la Encuesta sobre la Comunidad en los Estados Unidos, el *American Community Survey* (ACS), y su contraparte en Puerto Rico, el *Puerto Rico Community Survey* (PRCS). Estas encuestas utilizan una muestra de hogares seleccionadas aleatoriamente en los Estados Unidos y Puerto Rico.

La Encuesta sobre la Comunidad (Encuesta) recopila información sobre diversos temas, incluyendo la dirección física de la residencia de las personas hace un año atrás. Esto permite preparar estimados de la movilidad geográfica o migración de los encuestados. En específico, la ACS permite estimar la cantidad de personas que migraron de Puerto Rico u otros países, a los Estados Unidos. A su vez, la PRCS permite estimar la cantidad de personas que migraron de los Estados Unidos u otros países, a Puerto Rico. Sin embargo, esta encuesta no permite determinar la cantidad de personas que migraron de Puerto Rico a otros países. En consecuencia, estas encuestas solo permiten estimar el movimiento migratorio entre Puerto Rico y los Estados Unidos³, el cual representa el principal flujo migratorio hacia y desde Puerto Rico.

Es meritorio aclarar la repercusión en la Encuesta del paso de los huracanes Irma y María en septiembre 2017 que estribó en detener la recopilación de los datos por un periodo de tiempo.

² El Título 13 protege la confidencialidad de los encuestados asegurando que la información recopilada solo se utilizará para propósitos estadísticos.

³ Utilizamos el estimado de los migrantes de Estados Unidos a Puerto Rico (PRCS) y el estimado de los migrantes de Puerto Rico a los Estados Unidos (ACS) para calcular un “balance migratorio” de Puerto Rico con Estados Unidos. Es importante distinguir esto de la metodología de “balance neto migratorio” que utiliza la población censal en dos años, y el número de nacimientos y de defunciones que ocurrieron entre los dos años, para estimar de manera indirecta el balance neto migratorio como un residual.



Inicialmente, luego del paso del huracán Irma las operaciones de recopilación de datos de la Encuesta vía teléfono fueron suspendidas. Más adelante, tras los daños causados por el huracán María a finales del mes de septiembre 2017 todos los modos de recopilación de datos fueron suspendidos hasta diciembre 2017. En enero 2018, la recopilación de datos de la Encuesta retornó a la normalidad. Como resultado, la información del año 2017 para Puerto Rico comprendió un periodo de 8 meses y medio (pre-huracán), siendo impactados la tasa de respuesta y, a su vez, los márgenes de error de los estimados.⁴

Además, en el año 2020 se complicaron las operaciones de recopilación de datos de encuestas, e incluso, el Censo Decenal, por el escenario de la pandemia mundial del COVID-19. El efecto que tuvo en la limitada información recopilada por la Encuesta en ese año fue el que no se publicaron datos de un solo año de la Encuesta correspondiente al 2020. Los estimados elaborados no cumplieron con los estándares de calidad del *U.S Census Bureau* llevando a la decisión de no publicar estos para el año de referencia 2020 (*1-year estimates*). La publicación 2020 se limitó a una serie de tablas con dimensión exploratoria llamados *2020 ACS 1-Year Experimental* que no incluyó información de la jurisdicción de Puerto Rico, así como de la totalidad de tópicos usuales de la Encuesta.⁵ Por esta razón y para fines del Perfil del Migrante, específicamente en las series históricas notarán la ausencia de los datos del año 2020. Consecuentemente, en ocasiones la comparativa descriptiva de la información del año 2021 se llevó a cabo con el año más reciente disponible (2019), o años previos.

Una diferencia importante entre la ACS y la PRCS es que esta última se lleva realizando desde el 2005. Esta limitación genera un vacío de información sobre la inmigración a Puerto Rico previo al 2005. A su vez, la ACS comenzó a recopilar datos sobre la emigración de Puerto Rico a los Estados Unidos en el 2002. A menos que se indique lo contrario en los resultados, los datos presentados en este Perfil del Migrante provienen de la Encuesta sobre la Comunidad obtenidos

⁴ Para más detalles sobre la tasa de respuesta, muestra y cobertura ver:

<https://www.census.gov/acs/www/methodology/sample-size-and-data-quality/>

⁵ Para más detalles sobre los estimados exploratorios 2020, ver: <https://www.census.gov/programs-surveys/acs/data/experimental-data.html>



a través de la página de Internet data.census.gov⁶. Las siguientes tablas específicas de esta página fueron parte de la información utilizada:

Tablas para el año 2021 y 2022			
B07001-PR	B07010-PR	B07401-PR	B07410-PR
B07002-PR	B07011-PR	B07402-PR	B07411-PR
B07003-PR	B07012-PR	B07403-PR	B07412-PR
B07004I-PR	B07013-PR	B07404I-PR	B07413-PR
B07007-PR	B07101	B07407-PR	B01002
B07008-PR	B07204	B07408-PR	S1501
B07009-PR	B07204-PR	B07409-PR	DP03

Además de utilizar las tablas mencionadas, se utilizó la [Public Use Microdata Sample](#) (PUMS)⁷ para identificar el porcentaje de migrantes fuera de la fuerza laboral y la ocupación detallada de los migrantes, entre otras características. Se determinó el margen de error de estas estimaciones utilizando la fórmula para calcular los errores estándares generalizados con factores de diseño y mediante el método de cálculo de error estándar con las réplicas de ponderación.⁸ La información presentada en las figuras compila una serie anual desde el año 2002 o 2005 en adelante. Para propósitos de establecer comparaciones a través del tiempo, los datos en este reporte se refieren al estimador puntual de los resultados del ACS y PRCS. El estimador puntual es el número que se utiliza para aproximar el verdadero valor dentro de un intervalo o parámetro.

En el estudio científico de la población se define el término migración como el movimiento de individuos, grupos o poblaciones buscando o haciendo cambios permanentes de su lugar de residencia.⁹ Cónsono con la literatura, y para efectos del Perfil del Migrante, los migrantes son aquellas personas o individuos los cuales se desplazan de una jurisdicción a otra cambiando así su lugar de residencia permanente.

⁶ Véase: <https://data.census.gov/>.

⁷ Los archivos PUMS contienen los registros de una sub-muestra de unidades de vivienda. Los mismos contienen información sobre las características de cada unidad y cada persona que vive en la misma. Para más información puede acceder: <https://www.census.gov/programs-surveys/acs/microdata.html>.

⁸ Para mayor información puede acceder al documento *PUMS Accuracy of the Data* (2021 y 2022): https://www2.census.gov/programs-surveys/acs/tech_docs/pums/accuracy/2022AccuracyPUMS.pdf.

⁹ Definición sustraída del texto “*The Methods and Materials of Demography, 2nd edition*”.



Componente poblacional de migración neta utilizada por el *U.S. Census Bureau* para estimados anuales de la población de Puerto Rico

Según mencionado en la Introducción, los estimados sobre migración entre Puerto Rico y los Estados Unidos así como sus características de este Perfil se centran en la fuente de la Encuesta sobre la Comunidad (Encuesta). Por otra parte, podría ser de interés conocer sobre la migración neta considerada para los estimados anuales poblacionales. Desde el año 2011, el *U.S. Census Bureau* comenzó a publicar, junto a los estimados anuales, información sobre los componentes del cambio poblacional; uno de estos componentes es la migración neta. Algunos aspectos generales de la migración neta total de Puerto Rico empleada en los estimados anuales de la población son:

- 1) Se utilizan datos sobre movimiento de pasajeros aéreos desde y hacia Puerto Rico mensuales provenientes del *Bureau of Transportation Statistics*. Posteriormente, se anualizan y ajustan considerando anomalías en los patrones de temporadas altas y bajas relacionadas al turismo, o escenarios atípicos como lo son eventos naturales.
- 2) Los datos de 1 año de la Encuesta se consideran para estimar la distribución del total de migrantes por característica de sexo. Posteriormente, se distribuye el total de los migrantes en base a las proporciones por característica de edad según los datos de 5 años de la Encuesta. En el caso de los menores de 1 año de edad, se asume que éstos no tenían residencia establecida en el año anterior. En este caso, se imputa en los estimados de migración de menores (<1) la mitad de la población de un año.
- 3) El periodo de referencia utilizado en los estimados anuales de población es el 1ero de julio de cada año. Es decir, se mide la migración neta entre el 1ero de julio de 2021 y el 1ero de julio de 2022, mientras que los datos presentados en este Perfil toman como periodo de referencia el año natural 2021 y 2022.

Componentes de cambio poblacional para Puerto Rico, 1 de julio de 2021 a 1 de julio de 2022

Componente	Total
Eventos vitales	
Nacimientos	19,645
Defunciones	34,102
Crecimiento natural	-14,457
Migración Neta (entre Puerto Rico y los Estados Unidos)	-26,447
Cambio de población total	-40,904

Fuente: *U.S. Census Bureau. Estimates of the Components of Resident Population Change: [Methodology for the United States Population Estimates: Vintage 2022 Nation, States, Counties and Puerto Rico.](#)*

Estimados anuales de la población de Puerto Rico disponibles en:

<https://censo.estadisticas.pr/EstimadosPoblacionales> – Tabla con componentes de cambio, ver: *Población total Puerto Rico, Estados, componentes de cambio y población 18 años o más 2020-2022 (Vintage 2022).*



B. Movimiento neto de pasajeros

La principal forma de migración hacia o desde Puerto Rico ocurre a través de los aeropuertos. Por tanto, otra manera de aproximar el balance migratorio es utilizando el movimiento neto de pasajeros a través de los aeropuertos de Puerto Rico. El *U.S. Bureau of Transportation Statistics* (BTS) así como la Autoridad de Puertos de Puerto Rico (AP) producen estadísticas sobre el movimiento de pasajeros aéreos. Esta información proviene, a su vez, de información que proporcionan las compañías aéreas.

Aun cuando estos datos sirven para visibilizar el movimiento neto de personas entrando y saliendo de Puerto Rico, no permiten conocer la cantidad total de emigrantes o de inmigrantes entrando o saliendo de Puerto Rico, ya que los migrantes son una fracción relativamente pequeña de las personas que entran o salen a través de un aeropuerto de Puerto Rico; muchas más personas usan los aeropuertos de Puerto Rico para visitar Puerto Rico temporariamente o para transitar a otro destino.

A la misma vez, vale destacar que una persona puede arribar a Puerto Rico en un avión en un determinado mes y partir por avión desde Puerto Rico en otro mes. Igual puede ocurrir en la otra dirección: una persona puede partir de Puerto Rico en un avión en un mes y llegar de vuelta a Puerto Rico en otro mes. Esta situación se reduce cuando se calcula y utiliza el movimiento neto de pasajeros aéreos durante un periodo de 12 meses consecutivos.

Además, el movimiento neto de pasajeros aéreos durante un periodo de un mes puede variar mucho de mes a mes, por todo tipo de factores, incluyendo factores particulares, como un evento atmosférico, así como por temporadas altas y bajas de turistas. Por ende, para poder identificar tendencias en una serie de tiempo volátil se presenta el movimiento neto en periodos de 12 meses consecutivos. En este Perfil del Migrante, se presentan los totales para años calendarios.



- **U.S. Bureau of Transportation Statistics**

En específico, desde el 1990, el BTS bajo la *Research and Innovative Technology Administration* (RITA), recopila mensualmente información¹⁰ utilizando formularios que contienen combinaciones únicas de aerolínea, origen, destino, tipo de avión y código de servicio. Los datos de RITA que se utilizan en este documento incluyen todos los vuelos realizados desde o hacia aeropuertos en Puerto Rico, en aerolíneas domésticas o internacionales, y con aeropuertos en Estados Unidos u otros países.

- **Autoridad de los Puertos**

Dentro de las áreas operacionales de la Autoridad de los Puertos se encuentran los aeropuertos regionales¹¹. El Aeropuerto Internacional Luis Muñoz Marín es administrado por Aerostar LLC, la cual provee datos a la Autoridad de los Puertos sobre los pasajeros que ahí transitan. Los datos de movimiento de pasajeros de la Autoridad de Puertos se obtuvieron del informe Carga y pasajeros aéreos y marítimos que genera esta entidad gubernamental para la Autoridad de Asesoría Financiera y Agencia Fiscal (AAFAF)¹².

- **Ferries del Caribe**

Dentro del movimiento de pasajeros desde y hacia Puerto Rico, también existe a menor escala una movilidad por vía marítima (pasajeros por agua). Específicamente, el flujo ocurre con el vecino país de la Republica Dominicana. Se consideraron en este Perfil del Migrante datos obtenidos de la compañía que administra el servicio de ferri entre ambos destinos. Estos se presentan con una periodicidad mensual y, además, se anualizaron para fines de conocer el flujo por año fiscal.

¹⁰ Para más información sobre los requisitos de los reportes de las compañías aéreas puede acceder el documento [T-100 Traffic Reporting Guide](#).

¹¹ El área de aeropuertos regionales está compuesta por 10 aeropuertos: Isla Grande, Arecibo, Aguadilla, Mayagüez, Ponce, Humacao, Patillas, Fajardo y las islas municipio de Vieques y Culebra.

¹² Puede acceder la información en el siguiente enlace: [Estadísticas de transporte, almacenamiento, comunicaciones y turismo](#).

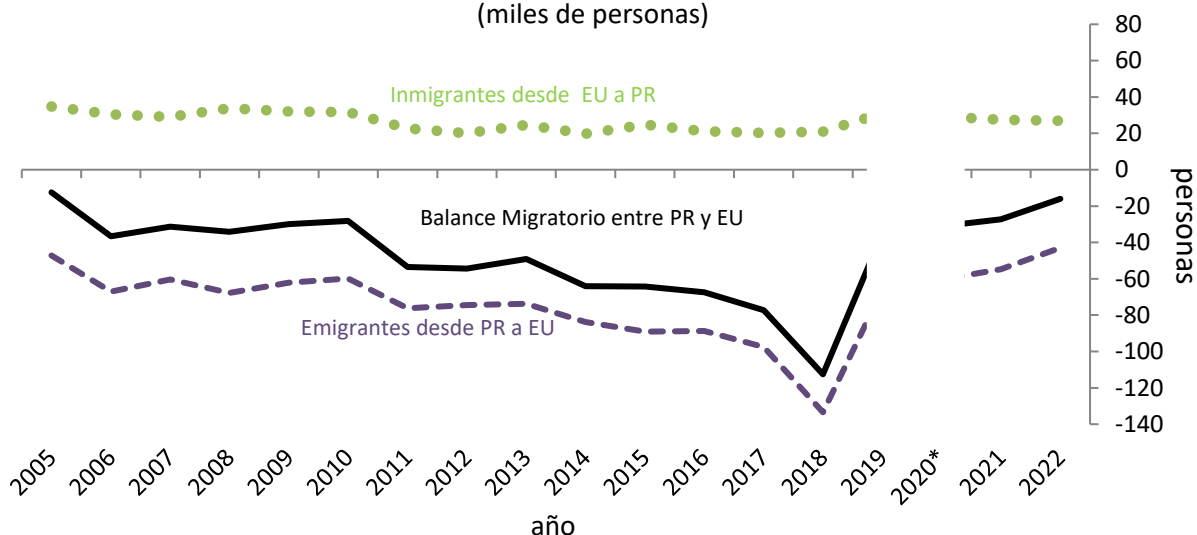


III. Resultados

A. Movimiento de personas

- 1) En los años 2021 y 2022, la cantidad de personas que emigraron de Puerto Rico a los Estados Unidos según la Encuesta sobre la Comunidad se estimó en cerca de 55 mil y 43 mil personas, respectivamente (Figura 2, Tabla A1, en Apéndice). Comparando ambos años, la cantidad de emigrantes se redujo en cerca de 21%. Solamente en los años 2005, 2010 y ahora en el 2021-2022, la cifra ha presentado valores por debajo de los 60 mil emigrantes (Figura 2).
- 2) En dirección contraria, el total de personas que inmigraron de los Estados Unidos a Puerto Rico en los años 2021 y 2022 se estimó en alrededor de 27 mil personas (Figura 2).
- 3) Como resultado, el balance migratorio entre Puerto Rico y los Estados Unidos disminuyó de -27 a 16 mil personas emigrando o en un -41% entre el 2021 y el 2022, según la Encuesta (Figura 2). Para fines de contexto, el balance migratorio de los años 2021 y 2022 constituyó el 0.84% y 0.50% de la población total de Puerto Rico respectivamente.

Figura 2. Movimiento migratorio entre Puerto Rico (PR) y Estados Unidos (EU): 2005-2022
(miles de personas)



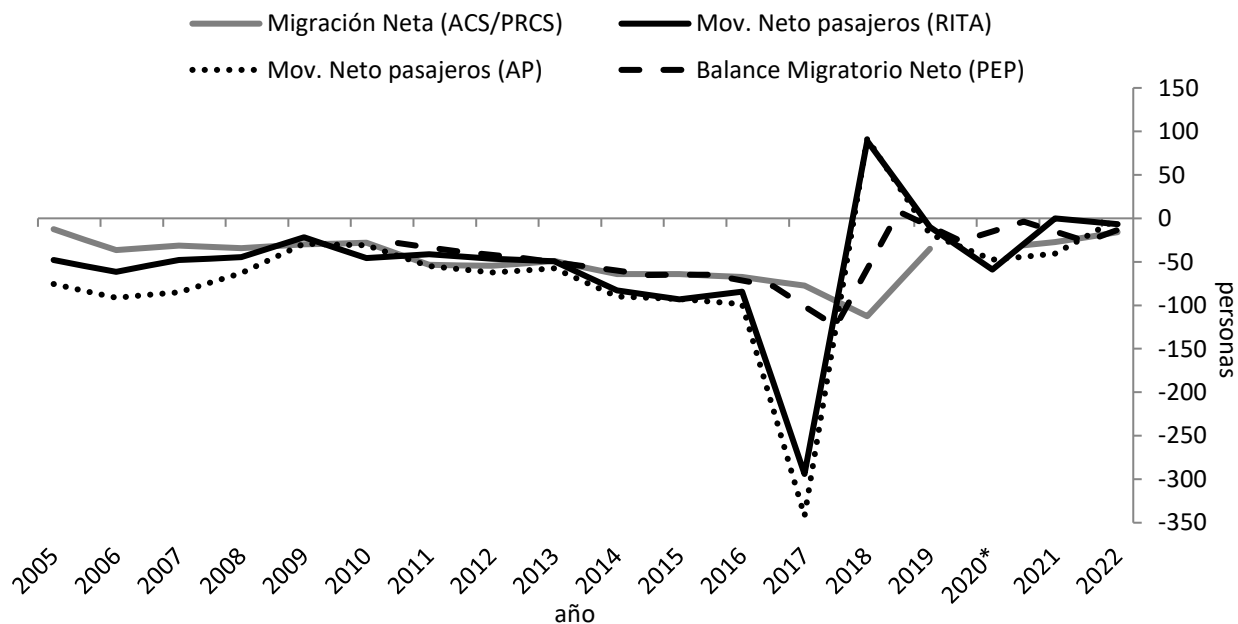
*Estimados del año 2020 no disponibles, detalles en la metodología.

Por: Instituto de Estadísticas de Puerto Rico. Fuente: U.S. Census Bureau, Encuesta sobre la Comunidad.



- 4) Durante los últimos 12 años de información disponible (2010-2019 y 2021-2022), según datos de la Encuesta se estima que unas 649 mil más personas se movieron de residencia desde Puerto Rico a Estados Unidos que en dirección desde Estados Unidos a Puerto Rico.
- 5) El movimiento neto de pasajeros de avión de Puerto Rico con todos los destinos (no solamente los Estados Unidos) mostró valores de entre siete (-7) mil a mil (-1) pasajeros de acuerdo con el *U.S. Bureau of Transportation Statistics* (BTS) y la Autoridad de Puertos (AP), respectivamente. Entre las diversas fuentes de información sobre el movimiento neto de personas por aire o movilidad de residencia, la mayoría mostraron una merma de personas moviéndose de residencia o saliendo de Puerto Rico frente a los que se mudan o entran a Puerto Rico (Figura 3). No obstante, los valores continúan reflejando más personas saliendo que entrando a la jurisdicción al año 2022.

Figura 3. Migración neta y movimiento neto de pasajeros de avión: 2005-2022
(miles de personas)



*Estimados del año 2020 (ACS/PRCS) no disponibles, detalles en la sección de Metodología.

Por: Instituto de Estadísticas de Puerto Rico.

Fuentes: *U.S. Census Bureau. Estimates of the Components of Resident Population Change for the United States, Regions, States, and Puerto Rico: July 1, 2010-2022- Population Estimates Program (PEP)*, *U.S. Bureau of Transportation Statistics (BTS)*, *Research and Innovative Technology Administration*, Autoridad de los Puertos (AP) y *U.S. Census Bureau, Encuesta sobre la Comunidad*.



¿Qué tal del movimiento vía ferri entre República Dominicana y Puerto Rico?

El movimiento de pasajeros por vía marítima (ferri) es una opción de movilidad disponible entre Puerto Rico (PR) y República Dominicana (RD). Este movimiento es uno interesante dado a la presencia de la población dominicana en Puerto Rico como grupo de mayoría dentro de los grupos de residentes hispanos no puertorriqueños. Los datos nos proveen una perspectiva de la interacción constante entre ambas jurisdicciones mediante el transporte por ferri o agua.

Al anualizar el movimiento de pasajeros por año fiscal, este reflejó un volumen de poco más de 40 mil pasajeros en ambas direcciones en el 2019-20. La reducción del año 2020-21 mostró el efecto de la pandemia donde el servicio de ferri se interrumpió por la mayoría de ese año. Posteriormente, en el año 2021-22 el flujo regresó sobre 40 mil pasajeros, y aumentó a 54 mil en el 2022-23. El movimiento neto cercano de 2 mil pasajeros o menos sugiere que la interacción es una de ida y vuelta en periodos no prolongados. Por su parte, la serie mensual tuvo mayor movilidad en los meses de diciembre y junio-julio, meses típicos de vacaciones o visitas familiares entre las jurisdicciones vecinas del Caribe.

Figura 4. Pasajeros en ferri, por año fiscal: 2019-2023*

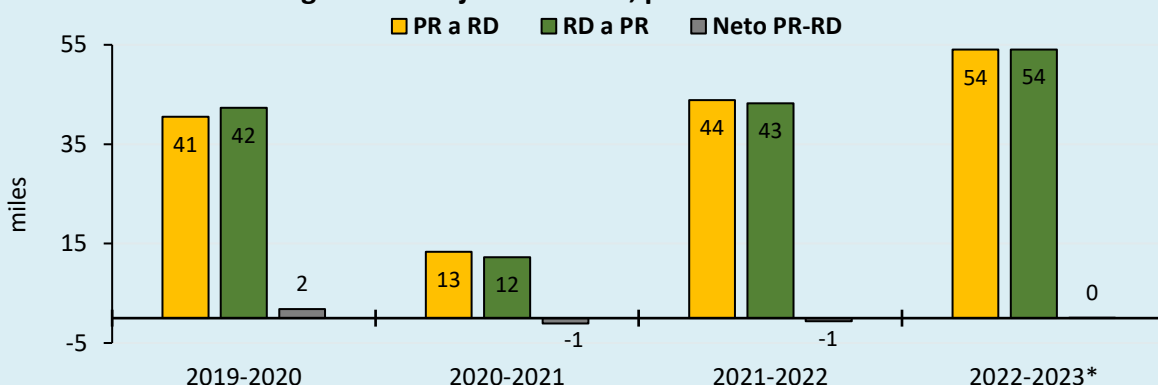
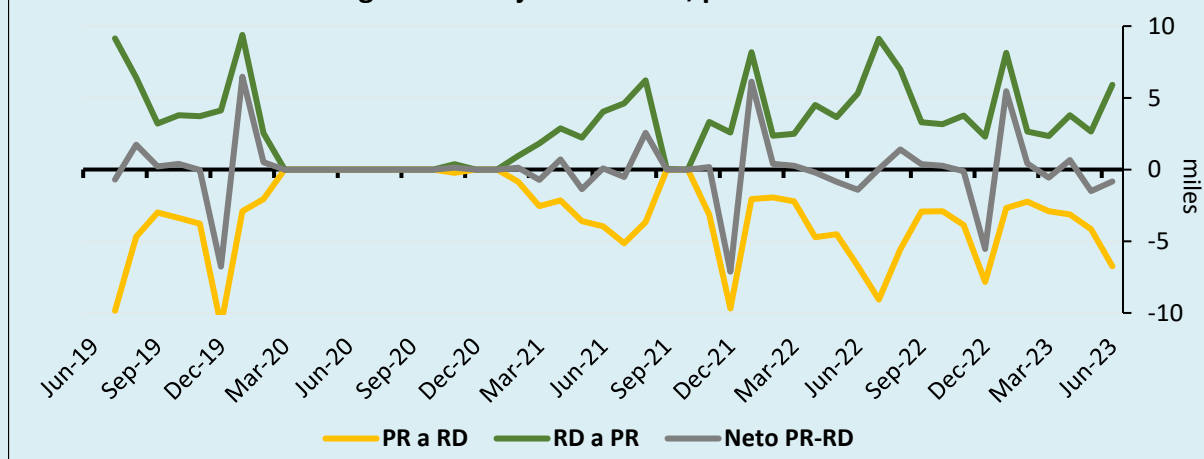


Figura 5. Pasajeros en ferri, por mes: 2019-2023*



*Nota: El servicio de ferri se detuvo nueve meses del año 2020 y en octubre del año 2021.

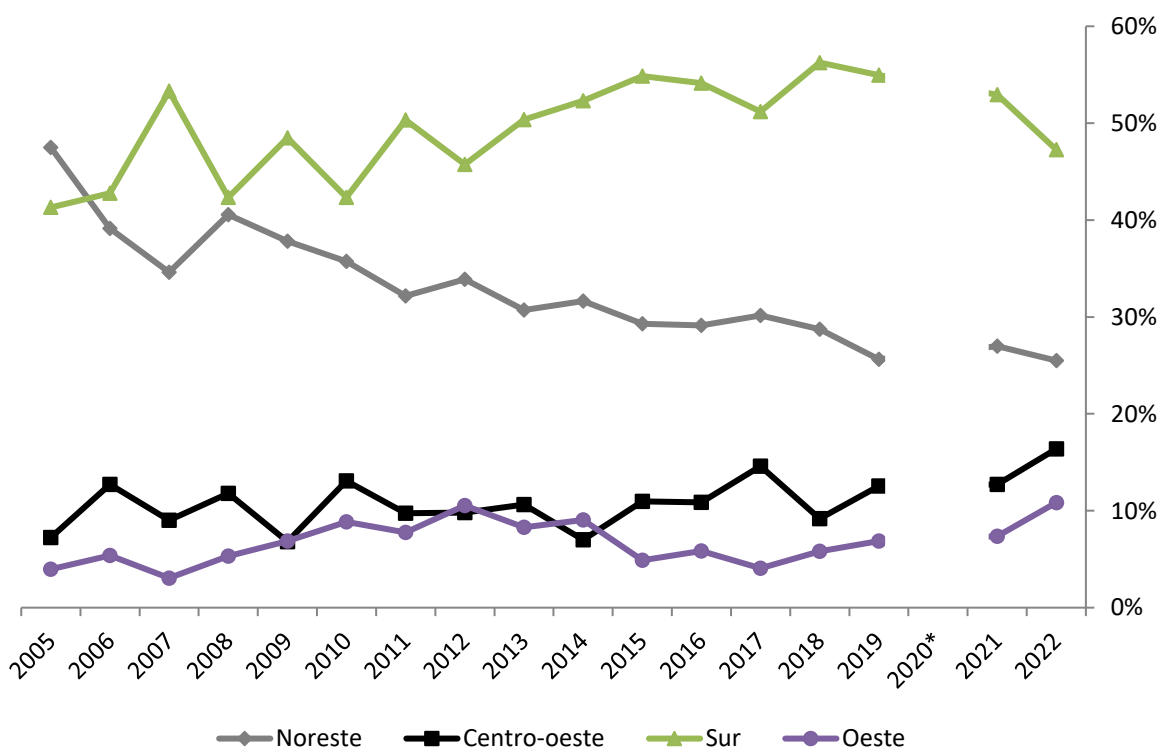
Por: Instituto de Estadísticas de Puerto Rico, Movimiento de pasajeros por ferri y año fiscal (julio a junio).

Fuente: Ferries del Caribe - MarineXpress, Septiembre 2023.



6) Entre las principales cuatro regiones geográficas de los Estados Unidos, la región Sur continuó siendo el principal lugar de destino en el año 2022 con 47% de los emigrantes de Puerto Rico a los Estados Unidos.¹³ La segunda región con mayor proporción de emigrantes fue la Noreste con 25% en el año 2022 (Figura 6). De hecho, la región Noreste ha mostrado en los últimos tres años de información disponible (2019, 2021 y 2022) menos de 20 mil emigrantes desde Puerto Rico, rasgo que solía ser mayor de 20 mil en los demás años previos (Tabla A4 en Apéndice). A su vez la tendencia de emigración hacia la región Noreste apunta a una merma gradual en el periodo analizado. Por otra parte, la proporción de emigrantes hacia las regiones Centro-oeste y Oeste incrementaron entre el 2021 y 2022 unos cuatro y tres puntos porcentuales, respectivamente. Desde el año 2015 en adelante, los emigrantes a la región Centro-oeste han superado a los que se han movilizado hacia la región Oeste.

Figura 6. Porcentaje de emigrantes desde Puerto Rico por región de destino de Estados Unidos: 2005-2022



*Estimados del año 2020 no disponibles, detalles en la sección de Metodología.

Por: Instituto de Estadísticas de Puerto Rico. Fuente: U.S. Census Bureau, Encuesta sobre la Comunidad.

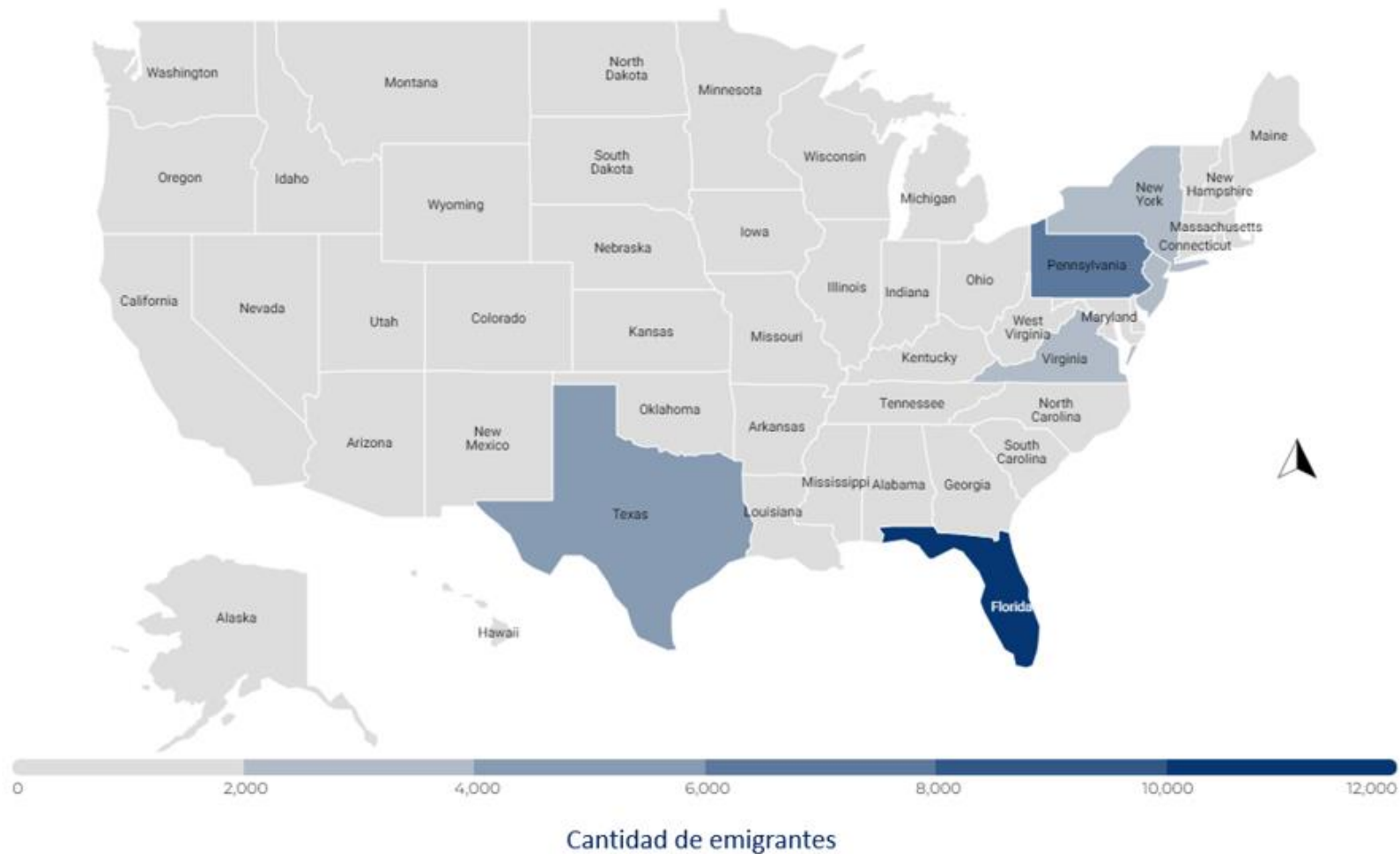
¹³ Las regiones geográficas se detallan en el mapa de referencia incluido en el Apéndice debajo de la Tabla A4.



- 7) En el año 2021, entre los cinco principales destinos geográficos de los emigrantes desde Puerto Rico se identificaron a los estados de Florida (13,975), Pennsylvania (6,249), Texas (4,180), Virginia (2,912) y New Jersey (2,264) (Mapa 2). Estos cinco estados representaron ser el destino de más de la mitad (54%) de la emigración desde Puerto Rico en el 2021.
- 8) Por su parte, la distribución geográfica de los emigrantes mostró nuevamente durante el año 2022 al estado de Florida como el lugar de mayor emigración con estimado de 12,179 personas. Este representó una disminución de cerca de -12% frente al estimado del año previo 2021 (13,795). Adicional a Florida, las siguientes tres jurisdicciones mostraron un estimado de emigración desde Puerto Rico mayor a dos mil personas en el 2022: New York (3,323), Pennsylvania (3,291) y Texas (2,441) (Mapa 3). Los cuatro estados antes mencionados agregaron el 49% de los emigrantes del año 2022. Entre las primeras cinco posiciones de estados con mayor emigración del 2022, el cambio más notable en posición al comparar con el año 2021 lo reflejó New York, subiendo de la sexta a la segunda posición, respectivamente (Tabla A5).



Mapa 2. Distribución de los emigrantes desde Puerto Rico a Estados Unidos por estado, 2021*

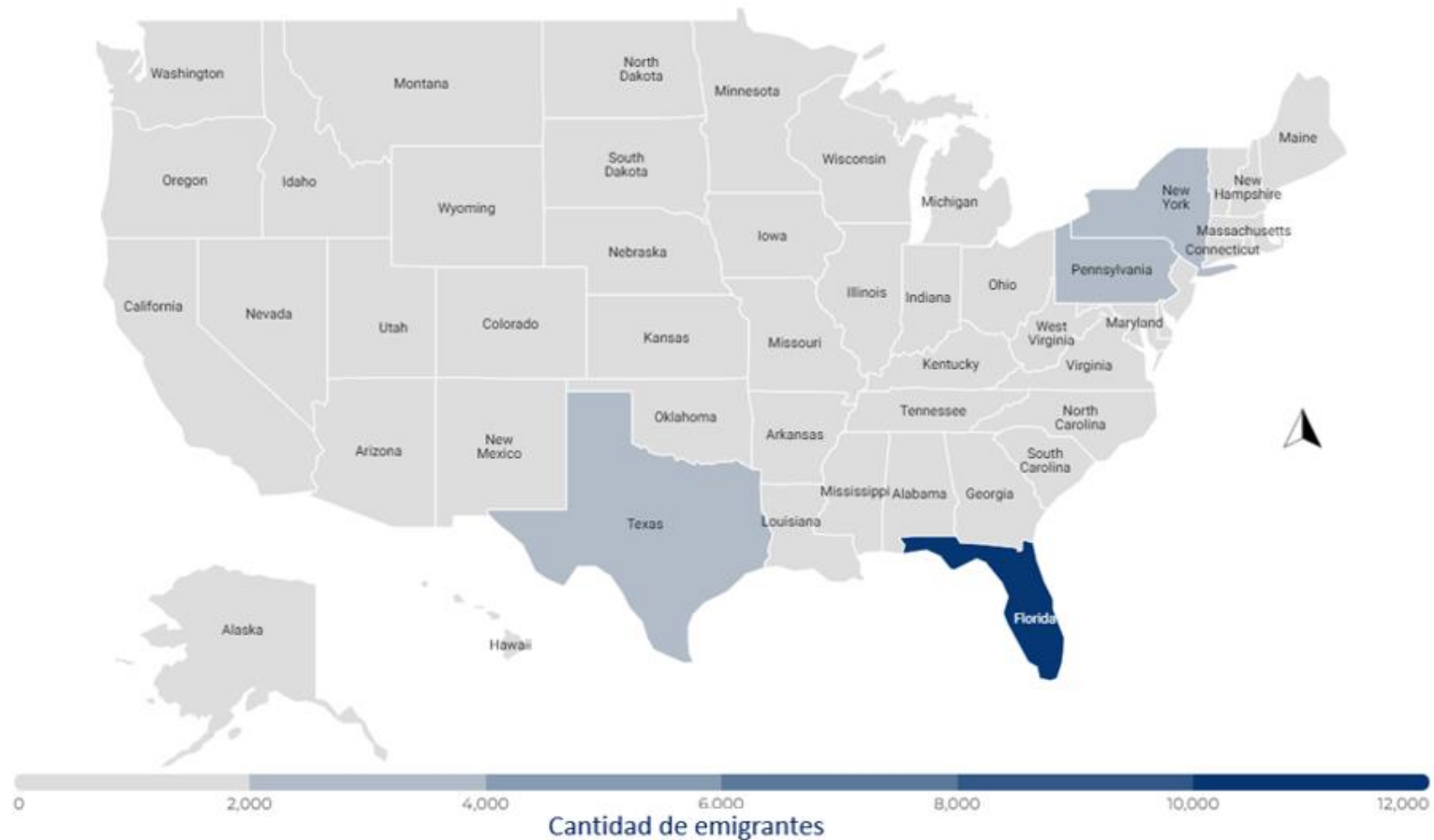


Consulta los estimados del mapa 2021 y de los emigrantes por estado desde el 2005 en la [visualización](#) y/o Tabla A5 del anejo respectivamente.

Por: Instituto de Estadísticas de Puerto Rico. Fuente U.S. Census Bureau, Encuesta sobre la Comunidad.



Mapa 3. Distribución de los emigrantes desde Puerto Rico a Estados Unidos por estado, 2022*



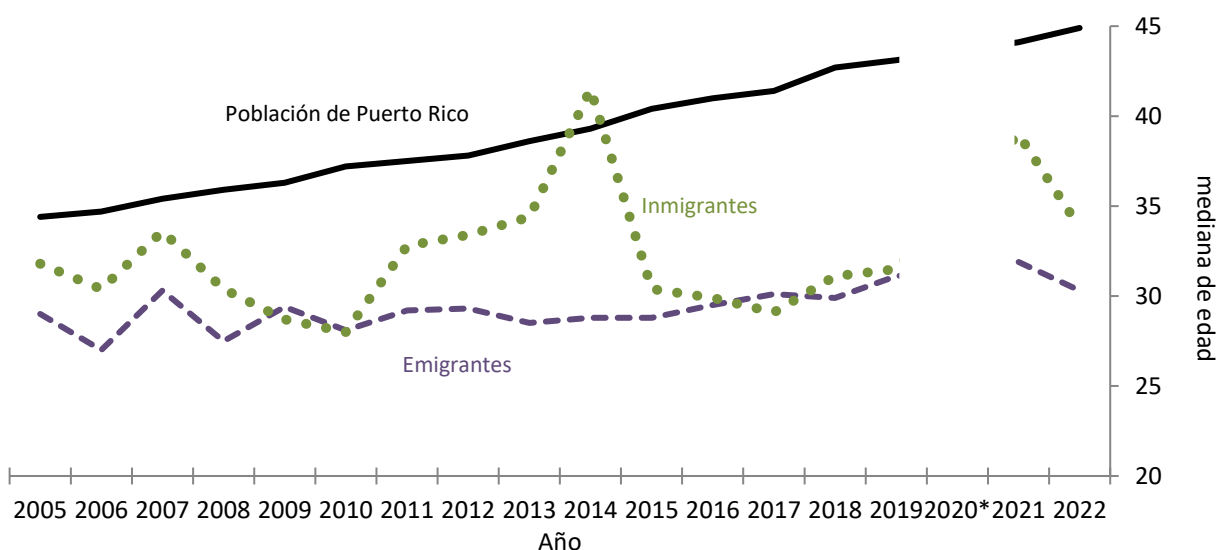
Consulta los estimados del mapa 2022 y de los emigrantes por estado desde el 2005 en la [visualización](#) y/o Tabla A5 del anejo respectivamente.
 Por: Instituto de Estadísticas de Puerto Rico. Fuente U.S. Census Bureau, Encuesta sobre la Comunidad.



B. Características socioeconómicas de las personas

- 1) En relación a la población que inmigró desde los Estados Unidos a Puerto Rico, la mediana de edad decreció entre los años 2021 y 2022; esta cambió de 39 años a 34 años, respectivamente. El indicador plantea que la personas que se movilizaron hacia Puerto Rico en el 2022 fueron un grupo más joven que aquellos que se movizaron en el año previo (2021). De hecho, la mediana de edad de los inmigrantes del año 2021 ha sido la segunda más alta dentro del periodo 2005-2022.
- 2) En comparativa con la mediana de edad del año más reciente (2022), entre los inmigrantes (34 años) frente a los emigrantes (30 años), los inmigrantes fueron más viejos por cerca de 4 años. Desde la pasada década (2010-2022), la población emigrante ha mantenido la mediana de edad cercana a los 30 años. En contexto con la mediana de edad de la población total de Puerto Rico, esta sigue en aumento, acercándose ya a los 45 años en el 2022 (Figura 5 y Tabla A1, en Apéndice).

Figura 7. Mediana de edad de los migrantes y la población de Puerto Rico: 2005-2022



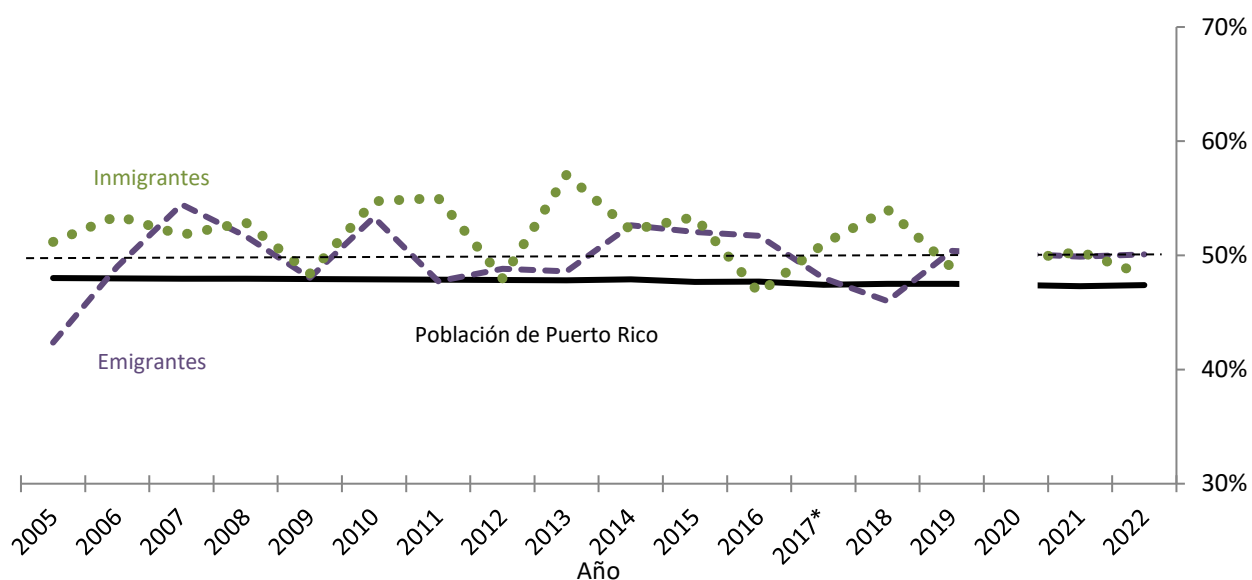
*Estimados del año 2020 no disponibles, detalles en la sección de Metodología.

Por: Instituto de Estadísticas de Puerto Rico. Fuente: U.S. Census Bureau. Encuesta sobre la Comunidad.



- 3) Durante los últimos dos años de información disponible 2021-2022, el porcentaje de emigrantes hombres se mantuvo en alrededor de 50%, indicando una distribución similar de hombres y mujeres emigrando. De hecho, el indicador ha tenido leves variaciones en el tiempo, al examinar la totalidad del periodo 2005-2022 (17 años), los emigrantes han promediado 49.7% de hombres en su distribución por sexo. De otra parte, el porcentaje de inmigrantes hombres decreció dos puntos porcentuales de 50% en el 2021 a 48% en el 2022, mostrando que en el año más reciente las inmigrantes mujeres fueron mayoría (Figura 8).

Figura 8. Porciento de migrantes y población de Puerto Rico que son hombres: 2005-2022



* Estimados del año 2020 no disponibles, detalles en la sección de Metodología.

Por: Instituto de Estadísticas de Puerto Rico. Fuente: U.S. Census Bureau. Encuesta sobre la Comunidad.

- 4) En el año 2021, los emigrantes de Puerto Rico a los Estados Unidos que no nacieron en Puerto Rico ni en los Estados Unidos representó el 5% y en el 2022 fue un 11% (Tabla A1, en Apéndice). Dentro de este grupo de emigrantes (nacidos fuera de PR y EU), en el año 2022 (4,721), el 72% no había obtenido la ciudadanía de los Estados Unidos mediante la



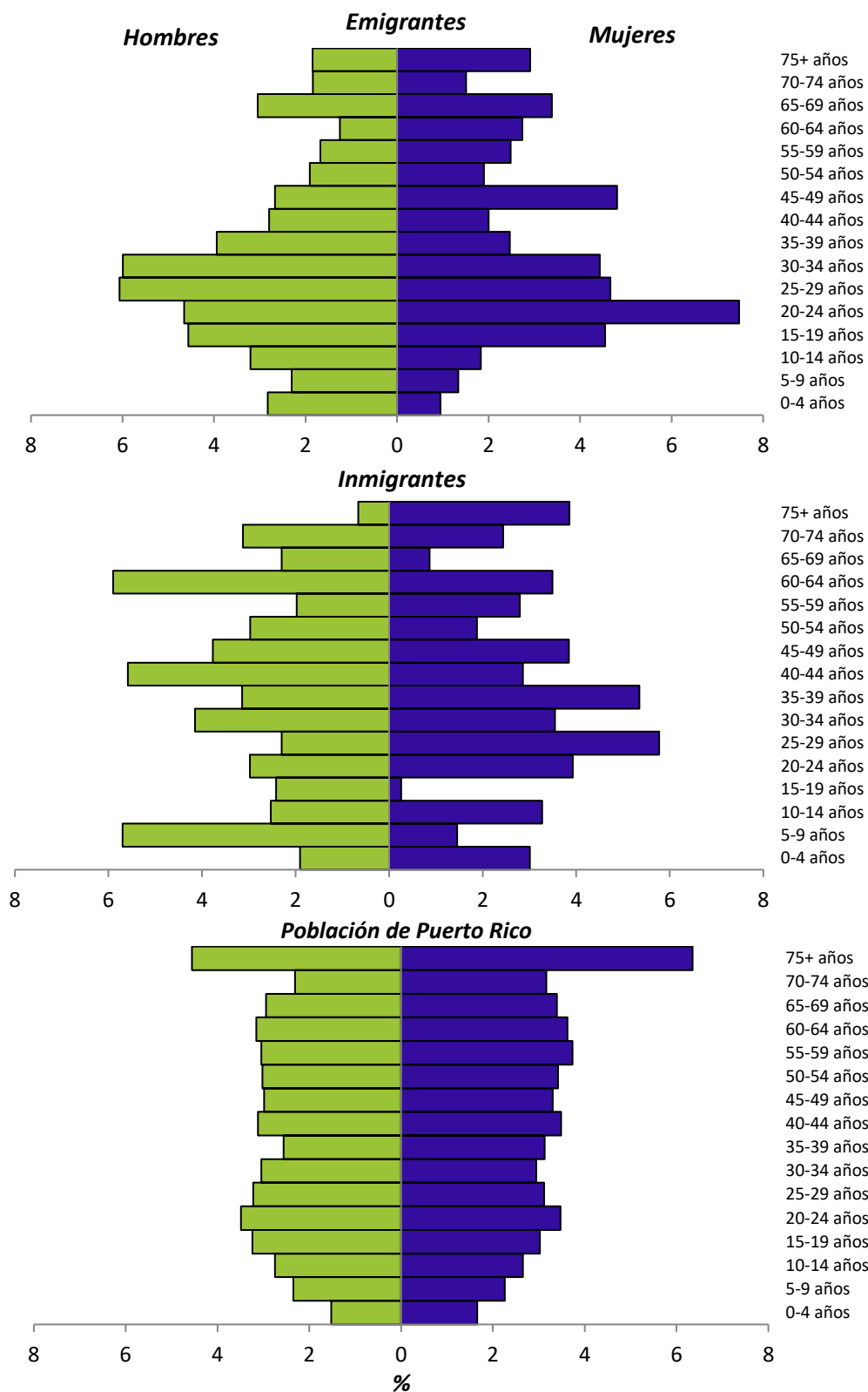
naturalización¹⁴; el restante 28% sí había sido naturalizado. En cuanto a los inmigrantes de los Estados Unidos a Puerto Rico que no nacieron en Puerto Rico ni en los Estados Unidos, estos fueron un 5% y 3%, respectivamente en los años 2021 y 2022. A su vez, el 79% en el 2021 y el 61% en el 2022 de este grupo de inmigrantes no estaban naturalizados.

- 5) La población migrante se caracterizó por tener de estado civil nunca casado o casada en ambos años 2021 y 2022. Para los emigrantes este rasgo mermó de 48 % a 44%, y para los inmigrantes por su parte aumentó de 42% a 50% (Tabla A1, en Apéndice). Es decir, en el 2022, la mitad de los inmigrantes fueron personas nunca casadas. En contraste con las demás categorías de estado civil, el segundo estado civil con mayor proporción en ambos años (2021 y 2022) fue el estado de casado o casada, siendo de 32% a 36% para los emigrantes, y de 36% a 28% para los inmigrantes, respectivamente. Los inmigrantes con estado civil de divorciados (14%) superaron por unos cinco puntos porcentuales a los emigrantes (9%) con similar estado civil.
- 6) En las Figuras 9 y 10 se presenta el contraste de la distribución por edad y sexo de los emigrantes, inmigrantes y de la población total de Puerto Rico para los años 2021 y 2022. El grupo de emigrantes en edad joven-adulta (15-44 años) comprendieron el 54% y 56% de este grupo poblacional en los años 2021 y 2022, respectivamente. En el año 2022, resalta una proporción considerable del grupo de 75 años o más emigrando; este tuvo sobre 4% en hombres y mujeres, rasgo que no se había visto en años previos. De otra parte, los inmigrantes del año 2021 resultaron en mayor proporción en los grupos de edad de 60-64 años en mujeres y de 25-29 años en mujeres. En el año 2022, las mayores proporciones entre los inmigrantes fueron en los grupos de edad de 30-34 años en hombres (7%) y en las edades de 40-44 años en mujeres (5%).

¹⁴ La naturalización es el proceso por el cual se le concede oficialmente a un extranjero, en todo o en parte, los derechos y privilegios de los naturales del país en el que obtiene el estado de ciudadano. En este caso, las personas naturalizadas son aquellas personas que obtuvieron su ciudadanía por otro medio que no fue por nacimiento (*birth-right*) en los Estados Unidos o Puerto Rico.



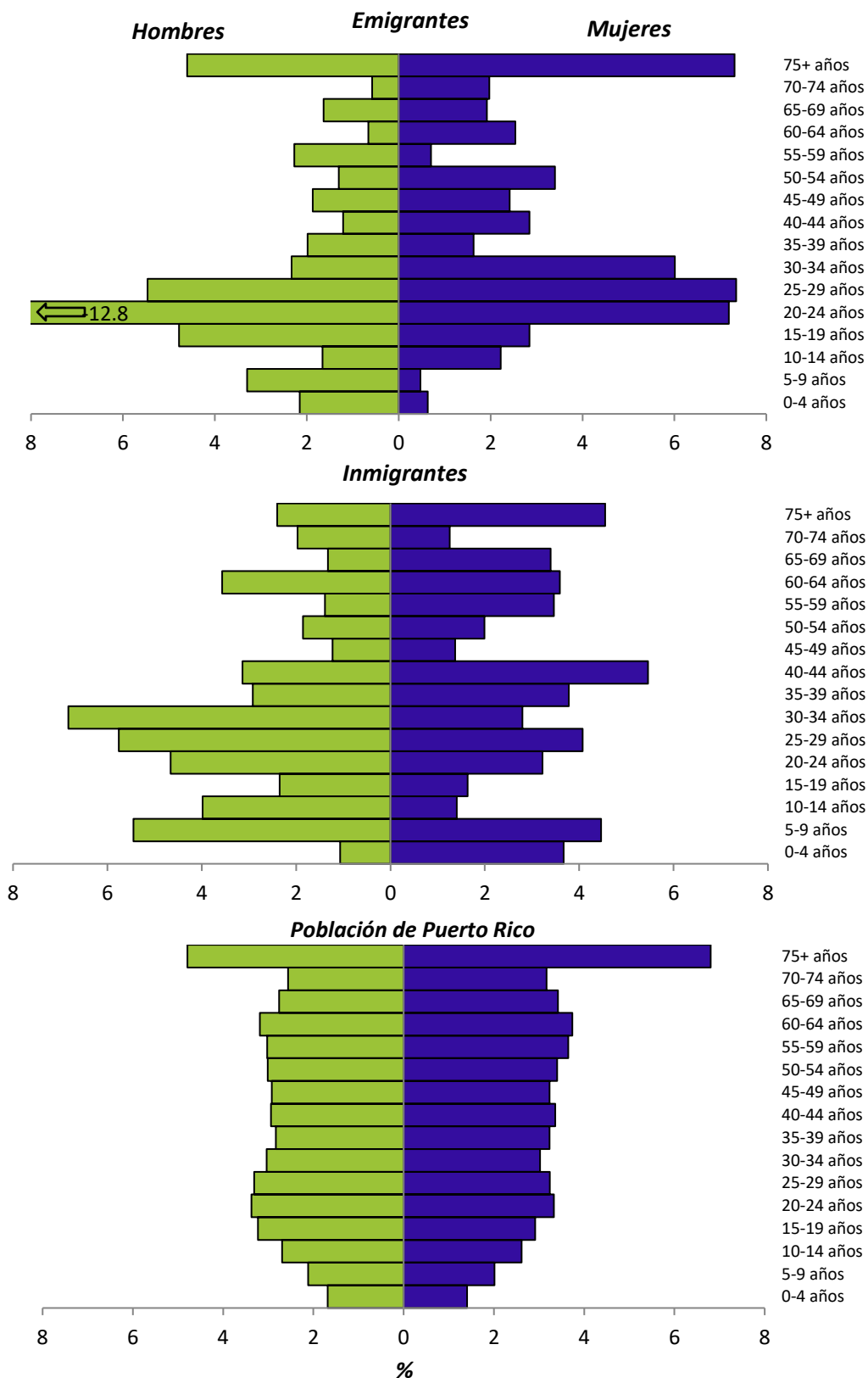
Figura 9. Distribución porcentual de la población por edad y sexo, 2021



Fuente: U.S. Census Bureau. Encuesta sobre la Comunidad. Public Use Microdata Sample 2021, 1-year.



Figura 10. Distribución porcentual de la población por edad y sexo, 2022

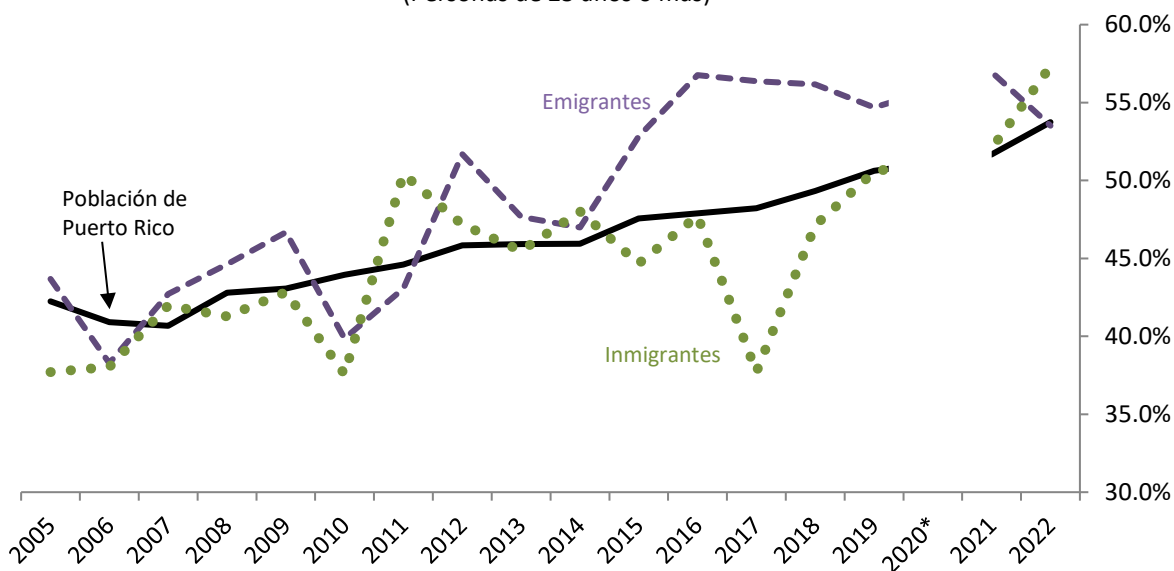


Fuente: U.S. Census Bureau. Encuesta sobre la Comunidad. Public Use Microdata Sample 2022, 1-year.



- 7) Al examinar los datos de la población emigrante de 25 años o mayor que poseía alguna educación postsecundaria¹⁵ o más, el porcentaje decreció unos tres puntos entre el 2021 (57%) y el 2022 (54%). Es decir, en ambos años la mayoría de los emigrantes contaban con alguna educación postsecundaria. De hecho, en los últimos siete años de información (desde el año 2015), este rasgo ha sido consistente en los emigrantes.
- 8) En relación a la población inmigrante con alguna educación postsecundaria o más, esta aumentó cinco puntos porcentuales del año 2021 (52%) al año 2022 (57%). Dentro de los 17 años en la serie, es la cuarta ocasión que la mayoría de los inmigrantes (más del 50%) cuentan con alguna educación postsecundaria o más. Incluso, es el tercer año consecutivo de información (2019, 2021 y 2022) en incremento y sobre el 50%. A su vez, se destacó que desde el año 2014, la proporción de inmigrantes con educación postsecundaria o más no superaba la proporción de los emigrantes (Figura 11).

Figura 11. Por ciento de personas con alguna educación postsecundaria o más: 2005-2022
(Personas de 25 años o más)



* Estimados del año 2020 no disponibles, detalles en la sección de Metodología.

Nota: Estos grupos incluyen personas con alguna educación terciaria (se comprende educación terciaria, grado asociado, bachillerato o con estudios graduados o profesionales).

Por: Instituto de Estadísticas de Puerto Rico. Fuente: *U.S. Census Bureau*, Encuesta sobre la Comunidad.

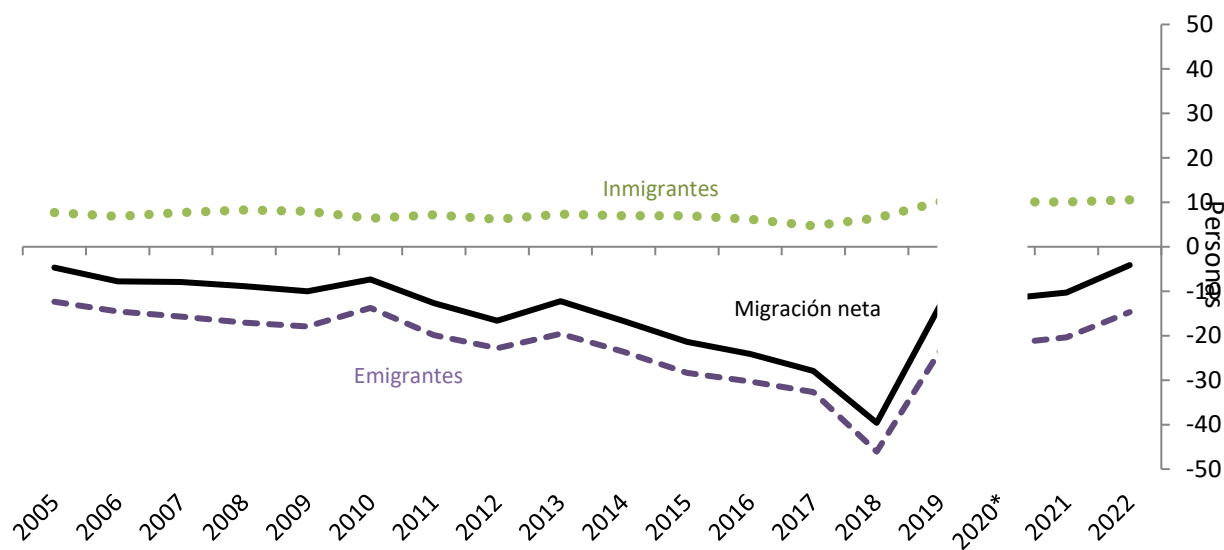
¹⁵ Educación postsecundaria se refiere a cualquier educación recibida luego de recibir el diploma de escuela superior o su equivalente.



9) Durante los años 2021 y 2022, se estimaron en unos 20,342 y 14,674, respectivamente, los emigrantes de Puerto Rico a los Estados Unidos de 25 años en adelante con alguna educación postsecundaria o más. En comparativa, los que inmigraron desde los Estados Unidos a Puerto Rico del mismo grupo de edad y con un nivel educativo similar se estimaron en unas 10,073 y 10,553 personas. Consecuentemente, el balance neto migratorio de la población de 25 años o más con alguna educación postsecundaria o más resultó en cerca de diez mil (2021) y cuatro mil (2022) personas emigrando. Es decir, respecto a los migrantes de 25 años o más con alguna educación postsecundaria o más, en el año más reciente 2022 los emigrantes prevalecieron por cerca de 4 mil personas frente a los inmigrantes. Este estimado neto (4,121) del 2022, es de paso el balance neto anual con mayor similitud entre ambos flujos migratorios (emigrantes e inmigrantes) dentro de la serie de tiempo 2005-2022.

Figura 12. Migrantes con alguna educación postsecundaria o más: 2005-2022

(Personas de 25 años o más)



* Estimados del año 2020 no disponibles, detalles en la sección de Metodología.

Nota: Estos grupos incluyen personas con alguna educación terciaria (se comprende educación terciaria, grado asociado, bachillerato o con estudios graduados o profesionales).

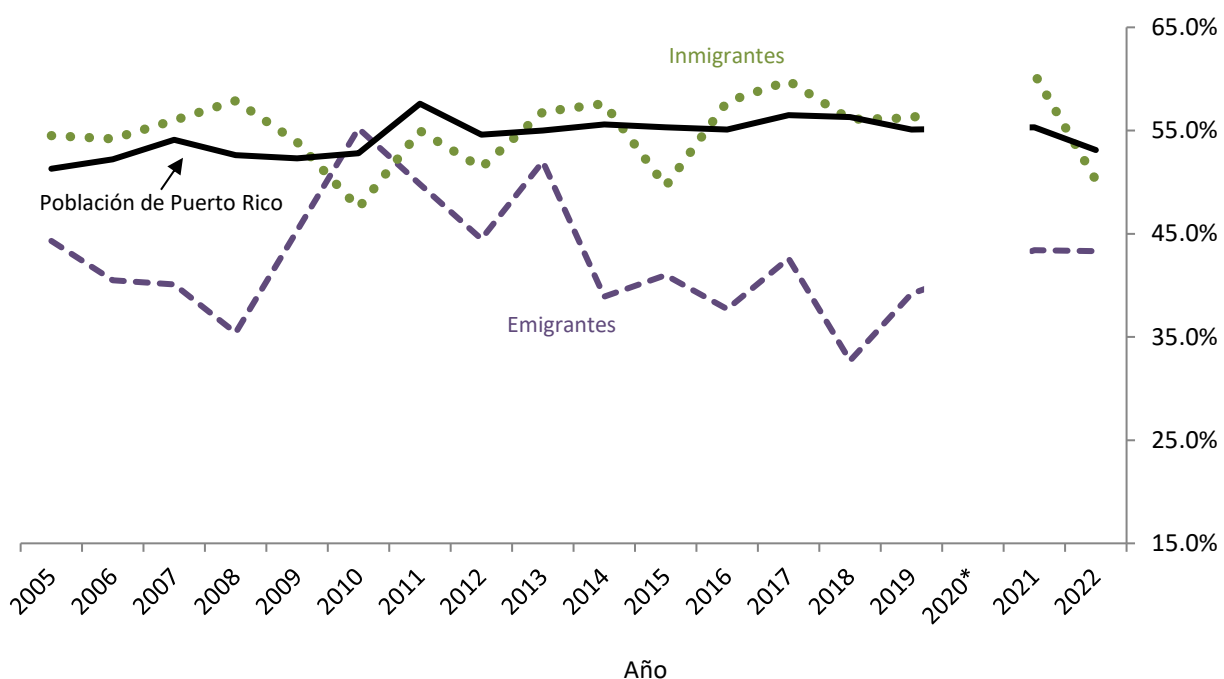
Por: Instituto de Estadísticas de Puerto Rico. Fuente: U.S. Census Bureau, Encuesta sobre la Comunidad.



10) Respecto a la población migrante que se encuentra fuera de la fuerza laboral¹⁶, el porcentaje de los emigrantes (luego de emigrar a los Estados Unidos) se mantuvo similar entre el 2021 y 2022 con 43%. Es decir, de cada diez emigrantes residiendo en Estados Unidos en los últimos dos años (2021 y 2022), cuatro indicaron estar fuera de la fuerza laboral. Por su parte, los inmigrantes fuera de la fuerza laboral (luego de llegar a Puerto Rico) mostraron una reducción considerable de 61% en el año 2021 a 50% en el 2022. Durante el periodo examinado de 17 años (2005-2022), el 50% fuera de la fuerza laboral del año 2022 representó el tercer año con menor porcentaje de inmigrantes, aspecto que no se observaba desde el año 2015. (Figura 10).

Figura 13. Por ciento fuera de la fuerza laboral: 2005-2022

(Personas de 16 años o más)



* Estimados del año 2020 no disponibles, detalles en la sección de Metodología.

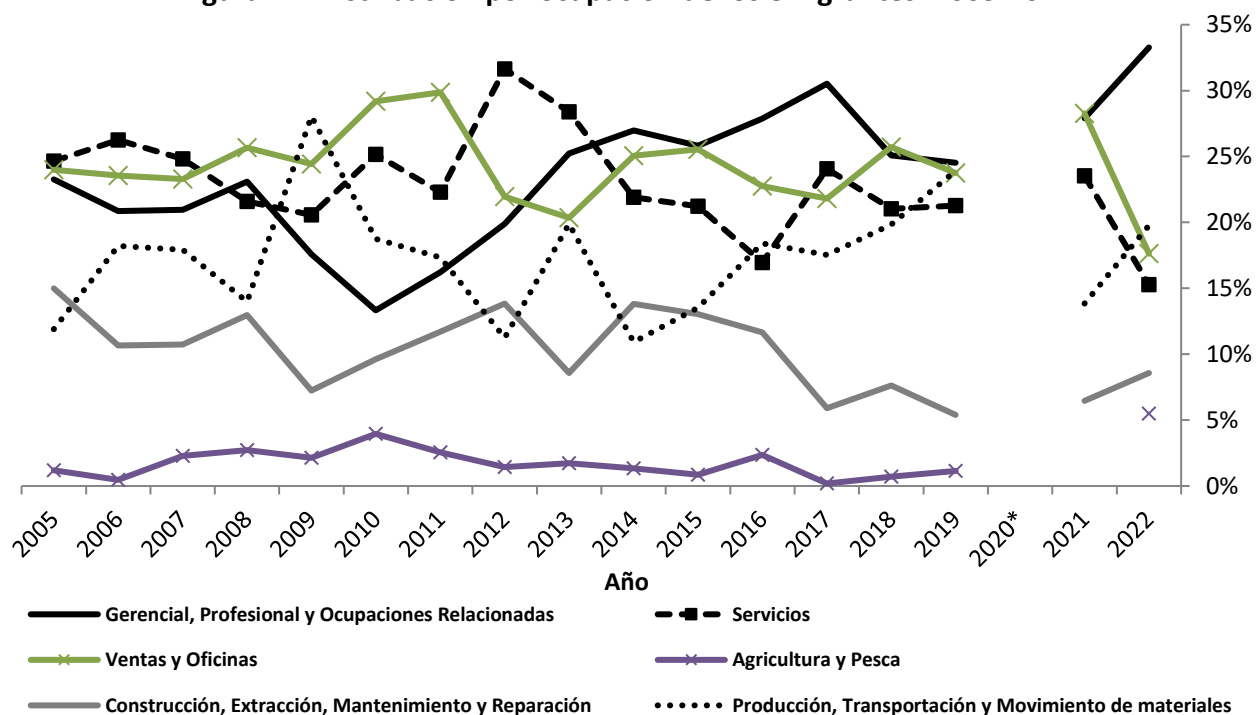
Por: Instituto de Estadísticas de Puerto Rico. Fuente: U.S. Census Bureau, Encuesta sobre la Comunidad.

¹⁶ Este no se debería interpretar como el complemento de una Tasa de Participación Laboral. Los datos publicados por la ACS/PRCS tienden a sub reportar los estimados de empleo en comparación con los resultados de la *Current Population Survey* (CPS) realizada por el U.S. Census Bureau para el U.S. Bureau of Labor Statistics y su encuesta correspondiente en Puerto Rico, la Encuesta de Grupo Trabajador del Departamento del Trabajo y Recursos Humanos. Estas diferencias pueden ser adjudicadas a los métodos de recolección de los datos y el detalle de las preguntas realizadas. Para mayor información puede acceder los informes [American Community Puerto Rico Community Survey 2022 Subject Definitions](#) y [Design and Methodology Report](#).



11) Entre los emigrantes entre los años 2021 al 2022, el área ocupacional de Gerencia, profesional y ocupaciones relacionadas aumentó de proporción, de 28% a 33%. La segunda área ocupacional de mayor proporción entre los emigrantes en el 2022 fue el área de Producción, Transportación y Movimiento de materiales con 20%. Esto representó un incremento de seis puntos porcentuales en relación al año 2021 (14%). De otra parte, entre el 2021 y 2022, las áreas de ocupaciones de Ventas y oficinas y el área de Servicios mostraron la mayor disminución entre las áreas ocupacionales de los emigrantes con una reducción de diez y nueve puntos porcentuales, respectivamente (Figura 14). Durante el año 2021, en términos de cifras absolutas, las ocupaciones de Apoyo de oficina y administrativo, así como de Preparación y servicios de alimentos fueron las más frecuentes con estimados de sobre tres mil emigrantes en cada categoría ocupacional (Tabla 1, abajo). Para el año 2022, las ocupaciones de Profesionales de la salud y técnicos, Construcción, Apoyo de oficina y administrativo y Ventas y oficinas fueron las que sobresalieron, todas con sobre dos mil emigrantes.

Figura 14. Distribución por ocupación de los emigrantes: 2005-2022



* Estimados del año 2020 no disponibles, detalles en la sección de Metodología.

Por: Instituto de Estadísticas de Puerto Rico. Fuente: U.S. Census Bureau, Encuesta sobre la Comunidad - Public Use Microdata Sample 2021 y 2022 1-year estimates.


Tabla 1. Emigrantes por ocupación, 2021 y 2022

Ocupación	2021		2022	
	Número	ME	Número	ME
<i>Gerencia, profesional y áreas relacionadas</i>				
Gerencia	562	± 321	888	± 614
Negocios y Operaciones Financieras	1,256	± 988	1,029	± 861
Computadoras y matemáticas	-	-	518	± 449
Ingeniería y arquitectura	1,479	± 1,129	1,008	± 837
Ciencias biológicas, física y ciencias sociales	-	-	-	-
Servicios sociales y comunitarios	686	± 491	508	± 414
Legal	-	-	-	-
Educación, adiestramiento y biblioteca	1,815	± 1,041	830	± 564
Artes, diseño, entretenimiento, deportes y medios	-	-	389	± 266
Profesionales de la salud y técnicos	1,117	± 622	2,257	± 1,616
<i>Servicios</i>				
Apoyo de atención médica	744	± 591	887	± 713
Servicios de protección	483	± 415	425	± 374
Preparación y servicios de alimentos	3,851	± 1,555	1,181	± 586
Limpieza y mantenimiento de edificios y alrededores	1,014	± 586	525	± 427
Cuidado y servicio personal	-	-	-	-
<i>Ventas y oficina</i>				
Ventas y áreas relacionadas	3,043	± 1,912	2,049	± 954
Apoyo de oficina y administrativo	5,789	± 1,849	2,233	± 1,013
<i>Recursos naturales, construcción, y mantenimiento</i>				
Agricultura, Pesca y silvicultura	-	-	1,332	± 714
Construcción y extracción	945	± 748	569	± 471
Instalación, mantenimiento y reparación	1,072	± 789	-	-
<i>Producción, Transportación y Movimiento de materiales</i>				
Producción	897	± 573	888	± 644
Transportación	914	± 759	1,201	828
Movimiento de materiales	2,252	± 1,100	1,803	1,137
<i>Militar</i>				
Ocupación específica militar	662	± 576	-	-

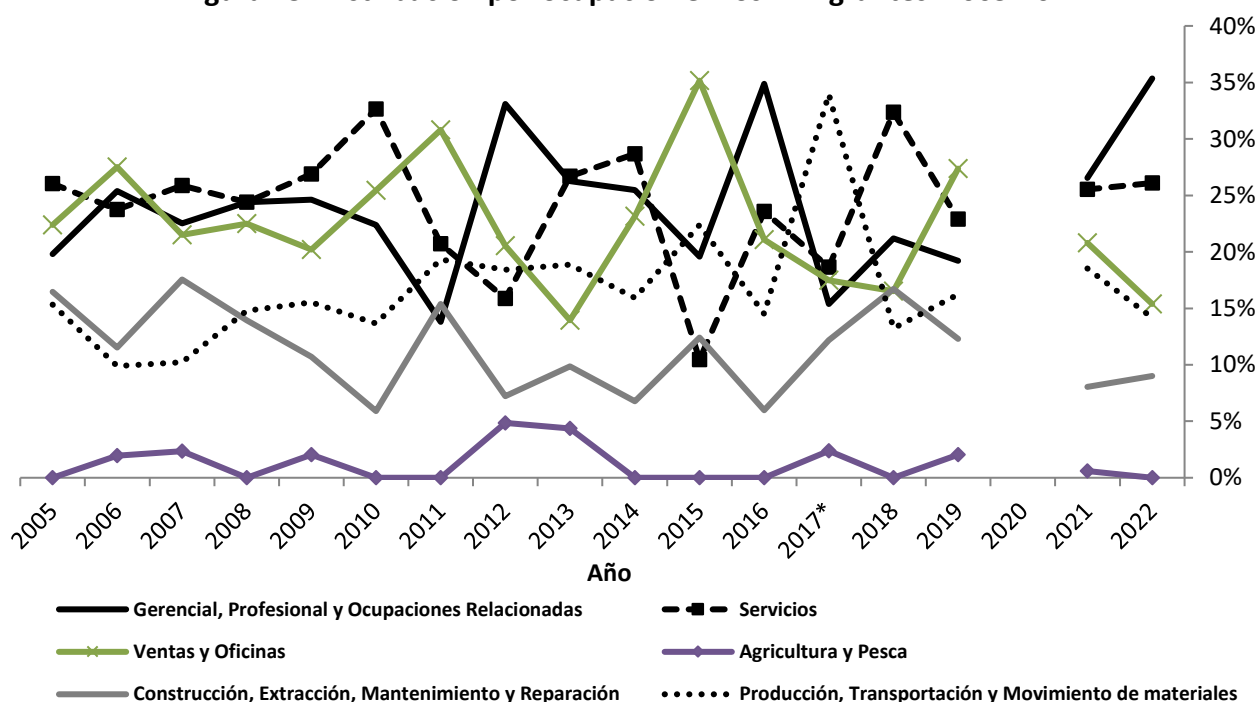
* Estimados del año 2020 no disponibles, detalles en la sección de Metodología. – No disponible.

Por: Instituto de Estadísticas de Puerto Rico. Fuente: U.S. Census Bureau. Encuesta sobre la Comunidad - Public Use Microdata Sample 2021 y 2022 1-year estimates.



12) Entre los años 2021 y 2022, la población que inmigró de los Estados Unidos a Puerto Rico reflejó estar en términos proporcionales mayoritariamente en el grupo ocupacional de Gerencial, Profesional y ocupaciones relacionadas; el porcentaje del grupo aumentó en cerca de nueve puntos porcentuales de 26% a 35% (Figura 15). Esta proporción representó cerca de cuatro mil inmigrantes en términos absolutos en el año 2022. La segunda mayor proporción por área ocupacional fue el de Servicios con cerca de 26% en ambos años (2021-2022). De otra parte, entre los inmigrantes, las ocupaciones de Ventas y oficina, así como las ocupaciones de Producción, Transportación y Movimiento de materiales se redujeron cinco y cuatro por ciento, respectivamente, en los últimos dos años.

Figura 15. Distribución por ocupación en los inmigrantes: 2005-2022



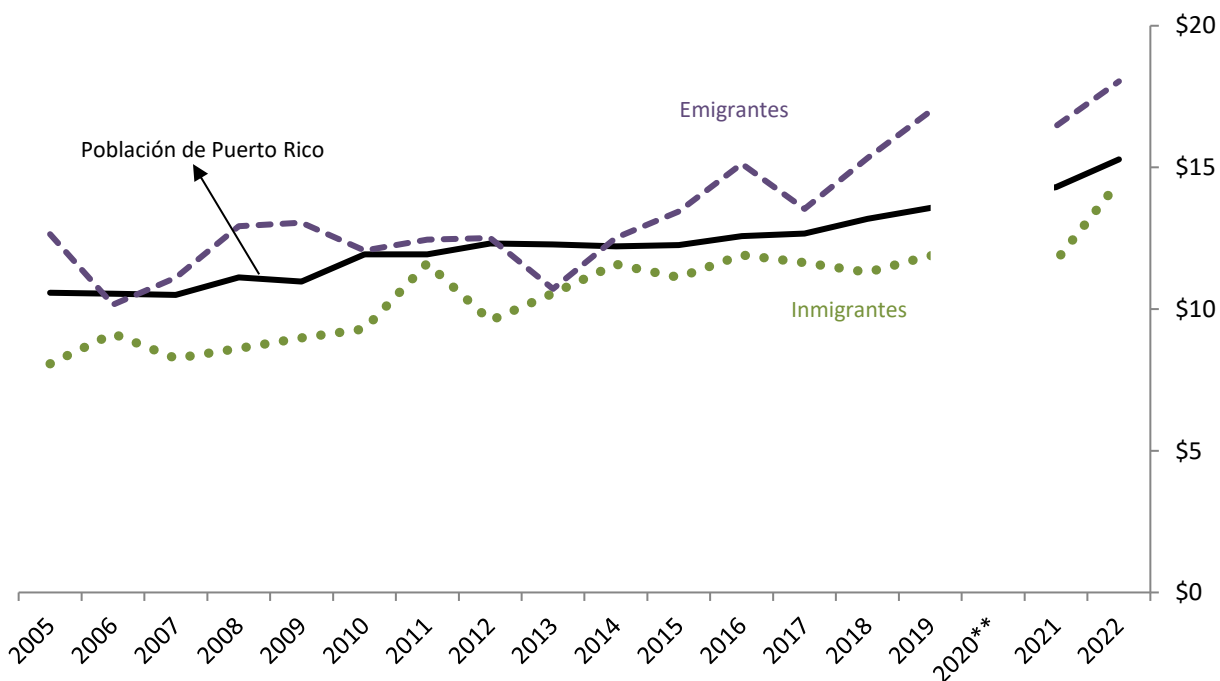
* Estimados del año 2020 no disponibles, detalles en la sección de Metodología.

Por: Instituto de Estadísticas de Puerto Rico. Fuente: U.S. Census Bureau, Encuesta sobre la Comunidad - Public Use Microdata Sample 2021-2022, 1-year.



- 13) Al realizar un contraste sobre la mediana de ingreso de los emigrantes desde Puerto Rico a Estados Unidos del año 2021 con el año 2022, esta incrementó por cerca de 10%, de \$16,458 a \$18,038, respectivamente. Dentro de la serie de 17 años (2005-2022), la mediana de ingreso del año 2022 ha sido la más alta tanto para la población que emigró, como para la población que inmigró, e incluso para la población de Puerto Rico (Figura 16). La mediana de ingreso de la población inmigrante de los Estados Unidos a Puerto Rico presentó el mayor incremento del 2021 (\$11,704) al 2022 (\$14,493), traduciéndose este aumento a cerca del 24%. En relación a la diferencia de la mediana de ingreso entre la población emigrante e inmigrante, esta ha mostrado históricamente ser mayor para los emigrantes a Estados Unidos. De hecho, durante los últimos cuatro años de información (2018-2019 y 2021-2022) la diferencia en la mediana de ingreso ha permanecido sobre los cuatro mil dólares.

**Figura 16. Mediana de ingresos de los migrantes:
2005-2022 (miles de dólares)**



* Estimados del año 2020 no disponibles, detalles en la sección de Metodología.

Por: Instituto de Estadísticas de Puerto Rico. Fuente: U.S. Census Bureau, Encuesta sobre la Comunidad.



IV. Conclusión

El Perfil del Migrante 2021-2022 provee un panorama sobre la población que se movilizó desde y hacia Puerto Rico en relación a Estados Unidos como el destino u origen principal de la migración de la jurisdicción. El presente reporte contrasta los últimos dos años de información disponible. Se concluye que comparando el año 2022 con el 2021, los emigrantes fueron más jóvenes, con distribución similar entre hombre y mujeres, con menor nivel de educación alcanzada, de igual porcentaje fuera de la fuerza laboral y con un incremento en el ingreso. Por otra parte, en relación a los inmigrantes, al comparar el año 2022 con el 2021, se destaca que estos fueron sustancialmente más jóvenes, con mayoría de mujeres, de mayor nivel de educación alcanzada en términos porcentuales, de menos personas fuera de la fuerza laboral y con un ingreso sustancialmente mayor.

Transcurrido varios años luego de los huracanes del año 2017 y sus repercusiones en años posteriores, la tendencia del componente migratorio apunta a una reducción neta del movimiento emigratorio según los indicadores de movilidad de las personas. Es decir, se ha identificado una merma de los notorios flujos emigratorios netos que prevalecieron desde el año 2011 hasta el año 2019, donde los estimados de la emigración neta representaron entre el 1.1% a 3.5% de la población total anual de Puerto Rico. Los años 2021 y 2022 mostraron mermas consecutivas en la emigración neta, representado un 0.8% y 0.5% de la población total de Puerto Rico, respectivamente. En este sentido, la emigración neta se redujo en los últimos años examinados en este reporte en contraste con décadas recientes, acercándose a valores cercano a los diez mil emigrantes netos.

Ciertamente, la realidad histórica de la tendencia migratoria desde Puerto Rico continúa apuntando a más personas saliendo frente a las que llegan a la jurisdicción, dinámica que debe contemplarse y debe ser atendida en medidas de política pública que fomente la retención de la población residente. La estabilidad socioeconómica del hogar está altamente atada con los patrones migratorios. A mayor inestabilidad socioeconómica, mayor será el flujo emigratorio y,



viceversa. La disponibilidad y calidad de aspectos básicos como la educación, salud y trabajo son claves a la hora de decidir moverse de jurisdicción. En cuanto a la participación laboral, esta dependerá de lo atractivo de salarios, beneficios y costo de vida a nivel local frente a otras jurisdicciones de Estados Unidos.

Incluso, se deben contemplar políticas de inmigración que sirvan para atraer personas a la jurisdicción de Puerto Rico, aún reconociendo los retos políticos que conlleva legislar para ello en la jurisdicción. Diversos países llevan años buscando mitigar los retos demográficos mediante medidas de inmigración. Por ejemplo, se debe considerar el proveer una opción a personas extranjeras de poder inmigrar a la jurisdicción y naturalizarse junto a sus familias con el compromiso de insertarse a la fuerza trabajadora y la sociedad. No existe una fórmula única en este sentido, ya que depende del contexto de cada país y las necesidades de los sectores dentro de la jurisdicción. En Puerto Rico si existe la necesidad de mitigar el constante decrecimiento poblacional, pero más apremiante aún es atender el desbalance de la estructura demográfica, la cual envejece a un paso rápido. La retención de la población y el fomento de la inmigración de la población joven-adulta es imperante para asegurar en el futuro cercano la prestación adecuada de servicios de salud y cuidado para la población en edad avanzada. El perfil de los migrantes continuará impactando el ritmo del decrecimiento y la estructura demográfica de la población. Se puede anticipar que en años futuros la tendencia de la migración y mortalidad tendrán notoriedad en su efecto sobre los cambios demográficos en Puerto Rico. Es por esto que es meritorio continuar monitoreando los rasgos de la población migrante para así tener presente los detalles y cambios de este grupo poblacional.



V. Referencias

- Siegel, J. S., & Swanson, D. A. (2004). *The Methods and Materials of Demography*. San Diego, CA: Elsevier Academic Press.
- U.S. Bureau of Transportation Statistics - Instituto de Estadísticas de Puerto Rico. (2023). *Página de series de tiempo del Instituto de Estadísticas de Puerto Rico. Número de vuelos, pasajeros aéreos y carga con origen o destino en Puerto Rico*. Retrieved from [indicadores.pr: https://indicadores.pr/dataset/vuelos-pasajeros-aereos-y-carga-puerto-rico](https://indicadores.pr/dataset/vuelos-pasajeros-aereos-y-carga-puerto-rico)
- U.S. Census Bureau - Instituto de Estadísticas de Puerto Rico. (2023). *Página de Conjunto de datos del Instituto de Estadísticas de Puerto Rico - Public Use Microdata File (PUMS) de Puerto Rico*. Retrieved from [datos.estadisticas.pr: https://datos.estadisticas.pr/dataset/encuesta-sobre-la-comunidad-de-puerto-rico-prcs](https://datos.estadisticas.pr/dataset/encuesta-sobre-la-comunidad-de-puerto-rico-prcs)
- U.S. Census Bureau. (2022, October). *ACS - Public Use Microdata Sample (PUMS) - Accuracy of the PUMS*. Retrieved from https://www2.census.gov/programs-surveys/acs/tech_docs/pums/accuracy/2022AccuracyPUMS.pdf
- U.S. Census Bureau. (2022). *ACS - Public Use Microdata Sample (PUMS) Technical Documentation*.
- U.S. Census Bureau. (2022). *American Community Survey (ACS) Code Lists, Definitions, and Accuracy*. Retrieved from <https://www.census.gov/programs-surveys/acs/technical-documentation/code-lists.html>
- U.S. Census Bureau. (2022, November 30). *American Community Survey and Puerto Rico Community Survey Design and Methodology*. Retrieved from American Community Survey: https://www2.census.gov/programs-surveys/acs/methodology/design_and_methodology/2022/acs_design_methodology_report_2022.pdf
- Vázquez Calzada, J. L. (1968). *Las Causas y Efectos de la Emigración Puertorriqueña*. Retrieved from Programa Graduado de Demografía, Recinto de Ciencias Médicas, Universidad de Puerto Rico: <http://soph.md.rcm.upr.edu/demo/images/VazquezCalzada/Vazques-trabajos/Vazquez-1968-las%20causas%20y%20efecto%20de%20la%20emigracion%20puertorriquena.pdf>
- Velázquez-Estrada, A. L. (2021). *Perfil del Migrante 2018-2019*. San Juan: Instituto de Estadísticas de Puerto Rico. Retrieved from estadisticas.pr.


Tabla A1. Características de los migrantes de Puerto Rico, 2021

	Emigrantes a Estados Unidos		Inmigrantes de Estados Unidos	
	Estimado	Margen de Error	Estimado	Margen de Error
Total	54,669	±7,470	27,380	±3,989
1 a 4 años	2,491	±1,238	1,306	±734
5 a 17 años	6,750	±1,740	4,180	±1,546
18 y 19 años	3,704	±1,301	446	±397
20 a 24 años	6,012	±2,270	2,095	±782
25 a 29 años	5,990	±2,045	2,061	±957
30 a 34 años	4,765	±1,577	2,049	±979
35 a 39 años	3,028	±1,444	2,037	±815
40 a 44 años	3,194	±1,213	1,943	±1,124
45 a 49 años	3,595	±1,650	1,832	±1,041
50 a 54 años	3,619	±1,466	1,403	±825
55 a 59 años	1,765	±996	1,343	±776
60 a 64 años	1,791	±912	3,041	±1,334
65 a 69 años	3,459	±2,841	1,024	±684
70 a 74 años	1,599	±802	1,390	±727
75 años o más	2,907	±1,024	1,230	±687
Mediana de edad	31.9	±3.1	39.0	±4.9
Masculino	27,290	±4,397	13,777	±2,345
Femenino	27,379	±4,058	13,603	±2,309
Origen hispano	46,376	±7,070	24,795	±3,871
Nacido en Puerto Rico o Estados Unidos	51,701	±7,426	25,985	±3,841
Nacido fuera de Puerto Rico y Estados Unidos	2,968	±1,235	1,395	±625
Naturalizado	1,554	±849	288	±248
No ciudadano de Estados Unidos	1,414	±786	1,107	±646
Estado civil (15 años o más)	46,994	±6,697	22,586	±3,654
Nunca casado	22,726	±4,111	9,373	±2,218
Casado	15,125	±4,443	8,083	±2,382
Divorciado	4,476	±1,478	3,171	±1,119
Separado	1,544	±883	1,040	±699
Viudo	3,123	±1,056	919	±526
Escolaridad (25 años o más)	35,712	±5,373	19,353	±3,253
Menos de escuela superior	4,178	±1,297	1,895	±894
Escuela superior	11,192	±3,031	7,385	±1,929
Alguna educación terciaria	7,379	±2,259	5,222	±1,543
Bachillerato	7,255	±1,635	3,285	±1,224
Graduado o profesional	5,708	±2,164	1,566	±840

Por: Instituto de Estadísticas de Puerto Rico. Fuente: Encuesta sobre la Comunidad, U.S. Census Bureau.


Tabla A1 cont. Características de los migrantes de Puerto Rico, 2021

	Emigrantes a Estados Unidos		Inmigrantes de Estados Unidos	
	Estimado	Margen de Error	Estimado	Margen de Error
Ingresos individuales (15 año o más)	46,994	±6,697	22,586	±3,654
Sin ingresos	8,345	±2,064	4,283	±1,718
Con ingresos	38,649	±5,456	18,303	±2,980
\$1 to \$9,999 o perdidas	13,021	±2,535	8,143	±1,816
\$10,000 to \$14,999	5,642	±1,497	2,561	±967
\$15,000 to \$24,999	6,339	±2,494	3,105	±1,013
\$25,000 to \$34,999	3,424	±1,145	2,046	±954
\$35,000 to \$49,999	3,987	±1,245	452	±401
\$50,000 to \$64,999	3,008	±1,296	256	±309
\$65,000 to \$74,999	863	±602	564	±665
\$75,000 o más	2,365	±1,064	1,176	±629
Mediana de ingreso	\$16,458	±4,403	\$11,704	±1,987
Estatus de pobreza (para quienes se determina)	50,329	±7,236	27,291	±3,980
Menor de 100 del nivel de pobreza	13,924	±3,914	11,603	±2,852
100 a 149 por ciento del nivel de pobreza	5,334	±3,411	3,802	±1,626
En o sobre 150 por ciento del nivel de pobreza	31,071	±5,178	11,886	±3,209
Tipo de vivienda (personas en viviendas)				
Dueño de su vivienda	11,018	±2,808	14,412	±3,782
Alquiler de vivienda	38,179	±6,705	12,479	±3,008
A/Desde (Región de Estados Unidos)				
Noreste	14,757	±3,117	10,542	±2,652
Centro-oeste	6,944	±2,608	3,029	±1,393
Sur	28,941	±5,734	13,167	±3,180
Oeste	4,027	±1,706	642	±505

Por: Instituto de Estadísticas de Puerto Rico. Fuente: Encuesta sobre la Comunidad, U.S. Census Bureau.


Tabla A1. Características de los migrantes de Puerto Rico, 2022

	Emigrantes a Estados Unidos		Inmigrantes de Estados Unidos	
	Estimado	Margen de Error	Estimado	Margen de Error
Total	42,990	±6,039	26,989	±5,498
1 a 4 años	1,058	±608	1,306	±712
5 a 17 años	4,142	±1,811	4,739	±1,846
18 y 19 años	2,919	±957	659	±526
20 a 24 años	7,455	±1,959	1,879	±964
25 a 29 años	5,536	±1,444	2,761	±1,170
30 a 34 años	4,571	±1,392	2,231	±947
35 a 39 años	2,167	±1,157	2,534	±1,375
40 a 44 años	1,733	±860	2,115	±872
45 a 49 años	2,023	±868	932	±578
50 a 54 años	1,855	±768	1,034	±644
55 a 59 años	1,492	±676	1,288	±596
60 a 64 años	1,131	±606	1,863	±806
65 a 69 años	1,690	±776	1,169	±756
70 a 74 años	902	±489	760	±561
75 años o más	4,316	±1,668	1,719	±899
Mediana de edad	30.3	±1.8	33.8	±6.1
Masculino	21,532	±0.2	13,032	±2,752
Femenino	21,458	±0.1	13,957	±3,263
Origen hispano	35,374	±5,597	26,404	±5,388
Nacido en Puerto Rico o Estados Unidos	38,269	±5,672	26,091	±5,169
Nacido fuera de Puerto Rico y Estados Unidos	4,721	±1,487	898	±822
Naturalizado	1,341	±794	355	±563
No ciudadano de Estados Unidos	3,380	±1,382	543	±618
Estado civil (15 años o más)	38,418	±5,016	21,501	±3,995
Nunca casado	17,046	±3,032	11,184	±2,452
Casado	13,884	±3,353	6,071	±2,117
Divorciado	3,624	±1,430	3,062	±1,225
Separado	1,509	±727	214	±182
Viudo	2,355	±711	970	±776
Escolaridad (25 años o más)	27,416	±4,181	18,406	±3,651
Menos de escuela superior	5,903	±1,303	2,673	±1,183
Escuela superior	6,839	±1,652	5,180	±1,502
Alguna educación terciaria	6,438	±1,949	3,979	±1,341
Bachillerato	4,832	±1,179	4,289	±1,781
Graduado o profesional	3,404	±1,422	2,285	±1,037

Por: Instituto de Estadísticas de Puerto Rico. Fuente: Encuesta sobre la Comunidad, U.S. Census Bureau.


Tabla A1 cont. Características de los migrantes de Puerto Rico, 2022

	Emigrantes a Estados Unidos		Inmigrantes de Estados Unidos	
	Estimado	Margen de Error	Estimado	Margen de Error
Ingresos individuales (15 año o más)	38,418	±5,016	21,501	±3,995
Sin ingresos	6,751	±1,452	5,022	±1,722
Con ingresos	31,667	±4,700	16,479	±3,305
\$1 to \$9,999 o perdidas	8,582	±2,611	6,024	±1,700
\$10,000 to \$14,999	4,492	±1,438	2,422	±1,117
\$15,000 to \$24,999	5,914	±1,334	3,150	±1,069
\$25,000 to \$34,999	4,536	±1,283	2,553	±1,010
\$35,000 to \$49,999	2,810	±966	952	±534
\$50,000 to \$64,999	2,132	±1,146	698	±426
\$65,000 to \$74,999	530	±395	0	±244
\$75,000 o más	2,671	±997	680	±581
Mediana de ingreso	\$18,038	±3,989	\$14,493	±2,934
Estatus de pobreza (para quienes se determina)	39,512	±5,936	26,899	±5,501
Menor de 100 del nivel de pobreza	11,063	±3,186	11,532	±3,125
100 a 149 por ciento del nivel de pobreza	7,178	±2,270	4,793	±1,952
En o sobre 150 por ciento del nivel de pobreza	21,271	±3,904	10,574	±3,246
Tipo de vivienda (personas en viviendas)	37,803	±5,947	26,804	±5,498
Dueño de su vivienda	9,943	±2,204	13,214	±3,119
Alquiler de vivienda	27,860	±5,524	13,590	±4,303
A/Desde (Región de Estados Unidos)	42,990	±6,039	26,989	±5,498
Noreste	10,962	±3,539	7,903	±2,228
Centro-oeste	7,046	±2,129	2,315	±1,429
Sur	20,319	±3,884	15,024	±4,078
Oeste	4,663	±1,633	1,747	±1,060

Por: Instituto de Estadísticas de Puerto Rico. Fuente: Encuesta sobre la Comunidad, U.S. Census Bureau.


Tabla A2. Emigrantes desde Puerto Rico por estado, 2021

A (Estado de Estados Unidos)	2021	
	Emigrantes a Estados Unidos	
	Estimado	Margen de Error
Alabama	534	+/- 436
Alaska	205	+/- 202
Arizona	857	+/- 764
Arkansas	0	+/- 213
California	968	+/- 597
Colorado	491	+/- 430
Connecticut	1,664	+/- 1,063
Delaware	319	+/- 372
District of Columbia	568	+/- 434
Florida	13,795	+/- 4,714
Georgia	1,805	+/- 708
Hawaii	0	+/- 200
Idaho	115	+/- 183
Illinois	879	+/- 724
Indiana	1,372	+/- 1,768
Iowa	615	+/- 876
Kansas	190	+/- 381
Kentucky	31	+/- 52
Louisiana	191	+/- 213
Maine	0	+/- 182
Maryland	1,000	+/- 634
Massachusetts	1,791	+/- 954
Michigan	811	+/- 521
Minnesota	116	+/- 143
Mississippi	413	+/- 627
Missouri	526	+/- 600
Montana	0	+/- 184
Nebraska	629	+/- 641
Nevada	0	+/- 221
New Hampshire	280	+/- 237
New Jersey	2,264	+/- 1,127
New Mexico	90	+/- 112
New York	2,189	+/- 1,269
North Carolina	941	+/- 661
North Dakota	373	+/- 423
Ohio	645	+/- 443
Oklahoma	705	+/- 766
Oregon	33	+/- 55
Pennsylvania	6,249	+/- 2,423
Rhode Island	275	+/- 270
South Carolina	648	+/- 491
South Dakota	255	+/- 320
Tennessee	899	+/- 654
Texas	4,180	+/- 1,912
Utah	63	+/- 92
Vermont	45	+/- 78
Virginia	2,912	+/- 1,593
Washington	1,205	+/- 1,340
West Virginia	0	+/- 216
Wisconsin	533	+/- 440
Wyoming	0	+/- 208

Por: Instituto de Estadísticas de Puerto Rico. Fuente: Encuesta sobre la Comunidad, U.S. Census Bureau.


Tabla A2. Emigrantes desde Puerto Rico por estado, 2022

A (Estado de Estados Unidos)	2022	
	Emigrantes a Estados Unidos	
	Estimado	Margen de Error
Alabama	311	+/- 509
Alaska	129	+/- 190
Arizona	608	+/- 521
Arkansas	18	+/- 31
California	1,804	+/- 1,004
Colorado	467	+/- 307
Connecticut	714	+/- 566
Delaware	150	+/- 195
District of Columbia	110	+/- 8
Florida	12,179	+/- 3,606
Georgia	454	+/- 256
Hawaii	36	+/- 58
Idaho	63	+/- 106
Illinois	362	+/- 305
Indiana	366	+/- 446
Iowa	308	+/- 314
Kansas	780	+/- 761
Kentucky	127	+/- 174
Louisiana	119	+/- 134
Maine	0	+/- 179
Maryland	893	+/- 930
Massachusetts	1,587	+/- 768
Michigan	513	+/- 364
Minnesota	450	+/- 503
Mississippi	140	+/- 210
Missouri	0	+/- 195
Montana	0	+/- 182
Nebraska	12	+/- 26
Nevada	574	+/- 578
New Hampshire	0	+/- 198
New Jersey	1,975	+/- 602
New Mexico	0	+/- 216
New York	3,323	+/- 1,695
North Carolina	1,153	+/- 770
North Dakota	836	+/- 1,121
Ohio	1,555	+/- 774
Oklahoma	205	+/- 345
Oregon	0	+/- 214
Pennsylvania	3,291	+/- 2,297
Rhode Island	72	+/- 82
South Carolina	582	+/- 607
South Dakota	0	+/- 172
Tennessee	434	+/- 383
Texas	2,441	+/- 1,111
Utah	783	+/- 806
Vermont	0	+/- 168
Virginia	1,003	+/- 560
Washington	195	+/- 190
West Virginia	0	+/- 203
Wisconsin	1,864	+/- 1,041
Wyoming	4	+/- 1

Por: Instituto de Estadísticas de Puerto Rico. Fuente: Encuesta sobre la Comunidad, U.S. Census Bureau.



Tabla A3. Balance migratorio con Estados Unidos y balance de movimiento de pasajeros doméstico e internacional: 2000-2022
(miles de personas)

	Encuesta sobre la Comunidad			Bureau of Transportation Statistics			Autoridad de los Puertos		
	Emigrantes a Estados Unidos	Inmigrantes de Estados Unidos	Neto	Salidas	Llegadas	Neto	Salidas	Llegadas	Neto
2000	n/d	n/d	n/d	5,253	5,206	-47	5,429	5,449	20
2001	n/d	n/d	n/d	4,854	4,846	-8	4,989	4,954	-35
2002	40	n/d	n/d	4,772	4,742	-30	4,943	4,919	-24
2003	42	n/d	n/d	4,918	4,893	-25	5,126	5,159	33
2004	54	n/d	n/d	5,464	5,442	-22	5,660	5,618	-42
2005	47	35	-12	5,595	5,547	-48	5,859	5,783	-76
2006	67	31	-36	5,606	5,545	-61	5,843	5,751	-92
2007	60	29	-31	5,581	5,533	-48	5,840	5,756	-84
2008	68	34	-34	5,099	5,054	-45	5,344	5,281	-63
2009	62	32	-30	4,487	4,467	-20	4,683	4,654	-29
2010	60	32	-28	4,720	4,674	-46	4,887	4,856	-31
2011	76	23	-54	4,476	4,438	-38	4,537	4,483	-55
2012	75	20	-54	4,666	4,619	-47	4,772	4,711	-62
2013	74	25	-49	4,411	4,362	-49	4,707	4,649	-58
2014	84	20	-64	4,669	4,586	-83	4,816	4,726	-90
2015	89	25	-64	4,757	4,664	-93	4,929	4,836	-93
2016	89	21	-67	4,730	4,646	-84	5,136	5,038	-99
2017	97	20	-77	4,663	4,369	-294	4,899	4,557	-342
2018	133	21	-113	4,490	4,579	89	4,551	4,643	92
2019	66	31	-35	5,152	5,143	-10	5,219	5,201	-18
2020	n/d	n/d	n/d	2,527	2,474	-53	2,542	2,494	-48
2021	55	27	-27	5,133	5,133	0.154	5,143	5,103	-40
2022	43	27	-16	5,633	5,627	-6.785	5,621	5,620	-1

Nota: n/d - No disponible.

Por: Instituto de Estadísticas de Puerto Rico.

Fuente: Encuesta sobre la Comunidad, U.S. Census Bureau ; Air Carrier Statistics, U.S. Bureau of Transportation; Carga y pasajeros aéreos y marítimos, Autoridad de los Puertos. **Datos 2018-2019 de la Autoridad de Puertos fueron revisados en la edición del Perfil del Migrante 2022.



Tabla A4. Emigrantes de Puerto Rico a Estados Unidos por región, 2005-2022

Región	2005	2006	2007	2008	2009	2010	2011	2012	2013	2014	2015	2016
Noreste	22,421	26,141	20,795	27,519	23,480	21,395	24,512	25,255	22,688	26,523	26,061	25,840
Centro-oest	3,412	8,500	5,417	8,000	4,232	7,843	7,433	7,307	7,852	5,868	9,757	9,648
Sur	19,500	28,569	32,020	28,743	30,092	25,350	38,359	34,085	37,187	43,860	48,832	47,995
Oeste	1,875	3,599	1,836	3,600	4,270	5,297	5,914	7,853	6,119	7,593	4,350	5,193
Total	47,208	66,809	60,068	67,862	62,074	59,885	76,218	74,500	73,846	83,844	89,000	88,676

Tabla A4 cont. Emigrantes de Puerto Rico a Estados Unidos por región, 2017-2021

Región	2017	2018	2019	2020	2021	2022	2023	2024	2025	2026	2027	2028
Noreste	29,406	38,352	16,919	n/d	14,757	10,962						
Centro-oest	14,218	12,251	8,279	n/d	6,944	7,046						
Sur	49,902	75,074	36,293	n/d	28,941	20,319						
Oeste	3,962	7,774	4,530	n/d	4,027	4,663						
Total	97,488	133,451	66,021	n/d	54,669	42,990						

Por: Instituto de Estadísticas de Puerto Rico. Fuente: Encuesta sobre la Comunidad, U.S. Census Bureau.



Tabla A5. Emigrantes de Puerto Rico a Estados Unidos por destino y posición*, 2005 -2022

Destino	2005		2006		2007		2008		2009		2010	
	Estimado	Posición	Estimado	Posición	Estimado	Posición	Estimado	Posición	Estimado	Posición	Estimado	Posición
Florida	11,865	1	20,687	1	18,832	1	15,862	1	14,783	1	12,968	1
New York	7,311	2	6,439	3	5,580	3	5,213	4	5,818	2	6,740	2
Texas	1,670	7	2,143	10	3,807	5	4,716	5	4,279	5	6,275	3
Pennsylvania	6,488	3	6,526	2	5,988	2	6,343	2	3,568	6	4,180	4
Massachusetts	3,445	5	4,214	5	4,809	4	6,122	3	2,941	7	3,085	5
New Jersey	4,386	4	4,766	4	2,179	7	3,518	7	5,506	3	2,732	6
California	494	17	2,303	9	599	16	1,487	12	1,479	12	2,140	7
Mississippi	567	13	251	24	106	37	101	40	103	35	2,055	8
Connecticut	791	11	2,448	8	1,957	8	3,690	6	5,205	4	2,027	9
Illinois	1,177	8	3,157	6	957	14	2,478	8	530	19	1,950	10
Arizona	-	35	601	18	145	31	123	39	467	20	1,432	11
Ohio	1,004	9	2,486	7	1,747	10	1,127	15	1,936	11	1,306	12
Maryland	2,157	6	189	28	1,177	12	1,784	11	681	15	1,223	13
Virginia	825	10	1,247	12	1,889	9	174	34	2,391	9	1,010	14
Hawaii	199	23	-	39	206	28	209	30	-	43	954	15
Minnesota	-	35	939	15	373	19	351	25	-	43	874	16
North Carolina	331	19	993	14	1,224	11	850	16	2,496	8	867	17
Indiana	457	18	56	37	572	17	190	33	196	32	821	18
Idaho	50	32	-	39	-	42	163	36	80	38	814	19
Nevada	49	33	-	39	263	23	148	37	738	14	632	20
South Carolina	209	21	216	25	767	15	687	19	302	28	612	21
Georgia	595	12	1,480	11	2,471	6	1,465	13	2,231	10	599	22
Colorado	58	31	-	39	-	42	366	24	213	30	572	23
Delaware	527	16	-	39	306	22	406	23	206	31	521	24
Alabama	161	27	301	23	320	21	647	21	583	18	502	25
Wisconsin	58	30	1,125	13	959	13	1,218	14	327	23	402	26
Kansas	-	35	112	33	168	30	-	43	90	36	383	27
Missouri	-	35	394	19	68	40	135	38	66	39	276	28
Rhode Island	-	35	933	16	239	26	1,797	10	442	21	269	29
Oregon	-	35	152	30	-	42	51	42	314	24	233	30
Louisiana	-	35	385	20	137	32	670	20	271	29	228	31
Utah	199	24	29	38	97	39	198	32	31	41	209	32
Vermont	-	35	-	39	-	42	-	43	-	43	204	33
New Hampshire	-	35	728	17	43	41	-	43	-	43	182	34
Alaska	261	20	-	39	216	27	-	43	48	40	179	35
Iowa	86	28	59	36	-	42	342	26	385	22	149	36
South Dakota	-	35	-	39	336	20	-	43	1	42	87	37
Nebraska	85	29	172	29	101	38	207	31	107	34	68	38
New Mexico	-	35	366	21	182	29	290	27	305	26	56	39
Washington	565	14	148	31	128	35	490	22	595	16	39	40
Montana	-	35	-	39	-	42	75	41	-	43	19	41
West Virginia	-	35	-	39	250	25	-	43	307	25	11	42
Tennessee	173	26	212	26	259	24	707	18	85	37	-	43
Michigan	545	15	-	39	136	34	1,952	9	594	17	-	44
Arkansas	33	34	206	27	553	18	229	29	304	27	-	45
Wyoming	-	35	-	39	-	42	-	43	-	43	-	46
Kentucky	-	35	145	32	136	33	280	28	923	13	-	47
Oklahoma	208	22	315	22	106	36	-	43	-	43	-	48
District of Columbia	179	25	100	34	-	42	165	35	147	33	-	49
Maine	-	35	87	35	-	42	836	17	-	43	-	50
North Dakota	-	35	-	39	-	42	-	43	-	43	-	51

*Ordenados según posición del año 2010.

Por: Instituto de Estadísticas de Puerto Rico. Fuente: Encuesta sobre la Comunidad, U.S. Census Bureau.



Tabla A5 cont. Emigrantes de Puerto Rico a Estados Unidos por destino y posición*, 2005 -2022

Destino	2011		2012		2013		2014		2015		2016	
	Estimado	Posición	Estimado	Posición	Estimado	Posición	Estimado	Posición	Estimado	Posición	Estimado	Posición
Florida	21,611	1	21,638	1	21,245	1	27,596	1	28,036	1	24,132	1
Texas	5,225	3	4,435	4	3,656	6	6,274	3	9,707	2	9,246	2
New York	10,582	2	7,321	3	4,536	3	4,885	4	5,522	4	7,385	3
Pennsylvania	2,723	6	7,847	2	8,640	2	7,437	2	7,933	3	7,005	4
Massachusetts	4,413	4	4,056	5	2,005	10	4,441	5	4,520	5	4,448	5
New Jersey	4,312	5	2,574	7	4,072	4	4,180	8	2,780	8	3,694	6
Connecticut	2,105	9	3,228	6	2,761	9	4,210	7	3,564	7	3,066	7
Ohio	1,607	11	1,403	13	3,130	8	1,874	10	4,311	6	3,059	8
Georgia	1,635	10	1,730	12	3,763	5	1,315	13	2,502	9	2,626	9
Kentucky	192	35	170	30	887	17	84	38	111	34	2,194	10
Virginia	1,222	13	516	24	1,792	11	1,922	9	1,945	10	2,001	11
Illinois	2,387	7	2,049	9	1,005	14	1,185	15	1,655	11	1,793	12
North Carolina	844	20	2,025	10	1,526	12	1,276	14	1,125	15	1,631	13
Wisconsin	728	23	975	17	678	22	937	17	295	30	1,619	14
Arizona	871	19	1,791	11	376	28	679	22	1,556	13	1,462	15
Maryland	779	21	294	27	1,057	13	1,154	16	1,627	12	1,214	16
California	1,344	12	2,323	8	3,179	7	4,317	6	1,110	16	1,102	17
North Dakota	76	40	-	-	-	-	-	-	-	-	1,049	18
Michigan	908	18	782	20	891	16	717	21	643	22	1,030	19
Mississippi	318	31	81	38	79	40	1,343	11	104	37	910	20
Arkansas	529	27	-	-	8	43	148	33	-	-	857	21
Alaska	1,044	16	25	43	184	35	118	34	34	43	848	22
Colorado	476	28	1,144	14	686	21	342	27	126	32	751	23
Missouri	709	24	826	18	262	32	776	19	1,323	14	684	24
Tennessee	1,083	14	717	21	405	26	373	25	424	25	667	25
Delaware	1,008	17	56	41	-	-	272	30	236	31	666	26
South Carolina	2,166	8	1,070	15	844	18	1,325	12	1,030	18	595	27
Washington	1,083	15	1,025	16	16	42	728	20	683	21	480	28
Nevada	153	36	237	29	740	20	97	36	339	28	399	29
District of Columbia	-	-	-	-	62	41	39	42	18	45	351	30
Alabama	569	26	619	23	312	31	320	28	51	41	335	31
Kansas	775	22	82	37	401	27	113	35	17	46	308	32
Oklahoma	105	38	-	-	509	23	359	26	303	29	272	33
New Hampshire	-	-	75	40	209	34	456	24	613	23	202	34
Louisiana	393	29	655	22	785	19	60	41	1,048	17	186	35
West Virginia	680	25	79	39	257	33	-	50	565	24	112	36
New Mexico	99	39	429	25	-	-	588	23	107	36	92	37
Minnesota	54	43	134	34	922	15	189	32	706	20	60	38
Utah	-	-	239	28	424	24	280	29	109	35	59	39
Rhode Island	293	32	116	36	345	29	914	18	1,029	19	40	40
Indiana	132	37	136	33	145	36	77	40	377	27	34	41
Iowa	57	42	786	19	-	-	-	44	32	44	12	42
Hawaii	238	34	336	26	327	30	262	31	115	33	-	-
Idaho	249	33	136	32	-	45	90	37	62	39	-	-
Maine	65	41	38	42	120	37	-	45	-	-	-	-
Montana	353	30	-	-	-	-	14	43	-	-	-	-
Nebraska	-	-	-	-	418	25	-	46	389	26	-	-
Oregon	4	45	152	31	94	38	78	39	58	40	-	-
South Dakota	-	-	134	35	-	-	-	48	9	47	-	-
Vermont	19	44	-	-	-	-	-	49	100	38	-	-
Wyoming	-	-	16	44	93	39	-	51	51	42	-	-

*Ordenados según posición del año 2016.

Por: Instituto de Estadísticas de Puerto Rico. Fuente: Encuesta sobre la Comunidad, U.S. Census Bureau.



Tabla A5 cont. Emigrantes de Puerto Rico a Estados Unidos por destino y posición*, 2005 -2022

Destino	2017		2018		2019		2020		2021		2022	
	Estimado	Posición	Estimado	Posición	Estimado	Posición	Estimado	Posición	Estimado	Posición	Estimado	Posición
Florida	28,538	1	44,710	1	14,657	1	n/d	n/d	13,795	1	12,179	1
New York	5,910	4	9,431	4	1,868	11	n/d	n/d	2,189	6	3,323	2
Pennsylvania	7,783	2	11,188	2	4,028	4	n/d	n/d	6,249	2	3,291	3
Texas	5,105	5	5,863	5	9,352	2	n/d	n/d	4,180	3	2,441	4
New Jersey	4,195	6	5,677	6	3,036	6	n/d	n/d	2,264	5	1,975	5
Wisconsin	2,541	12	2,328	12	513	27	n/d	n/d	533	26	1,864	6
California	1,864	13	2,285	13	1,780	12	n/d	n/d	968	13	1,804	7
Massachusetts	6,748	3	11,057	3	3,043	5	n/d	n/d	1,791	8	1,587	8
Ohio	3,765	8	3,505	8	2,695	7	n/d	n/d	645	21	1,555	9
North Carolina	3,011	10	2,561	10	1,986	8	n/d	n/d	941	14	1,153	10
Virginia	1,318	18	1,477	18	1,896	10	n/d	n/d	2,912	4	1,003	11
Maryland	1,808	15	1,962	15	602	25	n/d	n/d	1,000	12	893	12
North Dakota	664	22	1,221	22	593	26	n/d	n/d	373	30	836	13
Utah	-	-	-	-	96	39	n/d	n/d	63	41	783	14
Kansas	347	34	344	34	696	21	n/d	n/d	190	37	780	15
Connecticut	3,780	7	4,485	7	4,280	3	n/d	n/d	1,664	9	714	16
Arizona	438	28	725	28	970	17	n/d	n/d	857	17	608	17
South Carolina	1,506	16	1,693	16	1,491	13	n/d	n/d	648	20	582	18
Nevada	384	31	633	31	255	32	n/d	n/d	-	-	574	19
Michigan	2,621	11	2,393	11	990	16	n/d	n/d	811	18	513	20
Colorado	828	21	1,250	21	642	23	n/d	n/d	491	28	467	21
Georgia	3,345	9	2,677	9	1,906	9	n/d	n/d	1,805	7	454	22
Minnesota	503	25	1,041	25	29	43	n/d	n/d	116	38	450	23
Tennessee	979	19	1,382	19	24	44	n/d	n/d	899	15	434	24
Indiana	144	39	185	39	136	36	n/d	n/d	1,372	10	366	25
Illinois	1,829	14	2,248	14	714	20	n/d	n/d	879	16	362	26
Alabama	476	26	957	26	338	29	n/d	n/d	534	25	311	27
Iowa	67	45	100	45	-	-	n/d	n/d	615	23	308	28
Oklahoma	386	30	662	30	741	19	n/d	n/d	705	19	205	29
Washington	88	43	119	43	318	30	n/d	n/d	1,205	11	195	30
Delaware	260	37	238	37	-	-	n/d	n/d	319	31	150	31
Mississippi	281	36	262	36	922	18	n/d	n/d	413	29	140	32
Alaska	-	-	5	48	37	42	n/d	n/d	205	35	129	33
Kentucky	1,402	17	1,615	17	92	40	n/d	n/d	31	44	127	34
Louisiana	455	27	777	27	1,165	14	n/d	n/d	191	36	119	35
District of Columbia	356	33	397	33	213	34	n/d	n/d	568	24	110	36
Rhode Island	306	35	303	35	113	38	n/d	n/d	275	33	72	37
Idaho	67	44	119	44	-	-	n/d	n/d	115	39	63	38
Hawaii	11	47	40	47	204	35	n/d	n/d	-	-	36	39
Arkansas	573	23	1,122	23	302	31	n/d	n/d	-	-	18	40
Nebraska	436	29	703	29	122	37	n/d	n/d	629	22	12	41
Wyoming	-	-	-	-	-	-	n/d	n/d	-	-	4	42
Maine	12	46	68	46	73	41	n/d	n/d	-	-	-	-
Missouri	943	20	1,289	20	1,109	15	n/d	n/d	526	27	-	-
Montana	151	38	220	38	11	45	n/d	n/d	-	-	-	-
New Hampshire	547	24	1,104	24	475	28	n/d	n/d	280	32	-	-
New Mexico	131	40	183	40	217	33	n/d	n/d	90	40	-	-
Oregon	-	-	-	-	-	-	n/d	n/d	33	43	-	-
South Dakota	358	32	564	32	682	22	n/d	n/d	255	34	-	-
Vermont	125	41	152	41	3	46	n/d	n/d	45	42	-	-
West Virginia	103	42	131	42	606	24	n/d	n/d	-	-	-	-

*Ordenados según posición del año 2022.

Por: Instituto de Estadísticas de Puerto Rico. Fuente: Encuesta sobre la Comunidad, U.S. Census Bureau.

Perfil del Migrante 2021-2022



Tabla A6. Población puertorriqueña por estados y posición*, 2006, 2011, 2016, 2021 y 2022

Estado	2006			2011			2016			2021			2022*		
	Total	%	Posición	Total	%	Posición	Total	%	Posición	Total	%	Posición	Total	%	Posición
Florida	678,286	17.0%	2	883,730	18.0%	2	1,083,299	19.7%	2	1,194,720	20.6%	1	1,245,836	20.9%	1
New York	1,090,564	27.4%	1	1,145,204	23.3%	1	1,101,237	20.0%	1	1,001,403	17.3%	2	994,949	16.7%	2
Pennsylvania	289,978	7.3%	4	389,668	7.9%	4	434,454	7.9%	4	475,850	8.2%	4	491,432	8.3%	3
New Jersey	398,598	10.0%	3	462,246	9.4%	3	488,300	8.9%	3	488,863	8.4%	3	472,429	7.9%	4
Massachusetts	228,891	5.7%	5	277,274	5.6%	5	318,249	5.8%	5	327,595	5.6%	5	301,775	5.1%	5
Connecticut	217,795	5.5%	6	276,401	5.6%	6	298,343	5.4%	6	283,528	4.9%	6	295,794	5.0%	6
Texas	90,569	2.3%	9	137,330	2.8%	9	195,107	3.5%	9	252,704	4.4%	7	267,408	4.5%	7
California	155,276	3.9%	8	211,471	4.3%	7	211,819	3.8%	8	214,928	3.7%	8	223,928	3.8%	8
Illinois	162,211	4.1%	7	185,033	3.8%	8	222,254	4.0%	7	201,376	3.5%	9	216,931	3.6%	9
Ohio	72,762	1.8%	10	99,366	2.0%	10	121,710	2.2%	10	144,890	2.5%	10	140,222	2.4%	10
North Carolina	47,478	1.2%	13	82,934	1.7%	11	95,991	1.7%	13	124,899	2.2%	12	129,739	2.2%	11
Georgia	50,796	1.3%	12	71,329	1.5%	13	101,336	1.8%	12	134,494	2.3%	11	126,117	2.1%	12
Virginia	51,439	1.3%	11	78,084	1.6%	12	105,089	1.9%	11	110,808	1.9%	13	117,914	2.0%	13
Wisconsin	39,957	1.0%	14	52,689	1.1%	14	57,110	1.0%	14	68,590	1.2%	14	70,270	1.2%	14
Maryland	39,191	1.0%	15	52,535	1.1%	15	49,300	0.9%	16	53,495	0.9%	16	67,824	1.1%	15
South Carolina	14,537	0.4%	25	34,550	0.7%	20	31,377	0.6%	22	40,728	0.7%	22	55,878	0.9%	16
Arizona	31,358	0.8%	19	27,174	0.6%	21	40,160	0.7%	19	58,930	1.0%	15	54,925	0.9%	17
Indiana	22,502	0.6%	20	34,620	0.7%	19	35,138	0.6%	20	50,465	0.9%	18	52,786	0.9%	18
Michigan	34,526	0.9%	17	41,877	0.9%	17	48,379	0.9%	17	47,522	0.8%	19	51,131	0.9%	19
Colorado	17,558	0.4%	22	20,300	0.4%	25	32,526	0.6%	21	35,002	0.6%	23	48,162	0.8%	20
Hawaii	39,050	1.0%	16	41,989	0.9%	16	55,532	1.0%	15	50,999	0.9%	17	48,060	0.8%	21
Washington	17,126	0.4%	23	25,959	0.5%	23	26,814	0.5%	26	42,587	0.7%	21	47,970	0.8%	22
Rhode Island	33,896	0.9%	18	37,581	0.8%	18	41,429	0.8%	18	45,545	0.8%	20	45,085	0.8%	23
Tennessee	11,403	0.3%	26	20,950	0.4%	24	27,386	0.5%	25	31,387	0.5%	25	39,425	0.7%	24
Nevada	20,221	0.5%	21	17,367	0.4%	28	29,394	0.5%	23	30,256	0.5%	26	31,415	0.5%	25
Delaware	16,041	0.4%	24	26,585	0.5%	22	27,569	0.5%	24	31,556	0.5%	24	28,460	0.5%	26
New Hampshire	10,333	0.3%	29	12,761	0.3%	32	16,009	0.3%	29	18,146	0.3%	30	22,721	0.4%	27
Missouri	10,799	0.3%	27	17,440	0.4%	27	15,016	0.3%	30	17,581	0.3%	31	21,977	0.4%	28
Kentucky	6,952	0.2%	33	13,139	0.3%	31	19,638	0.4%	27	15,447	0.3%	33	21,007	0.4%	29
Oklahoma	6,828	0.2%	34	17,993	0.4%	26	13,679	0.2%	32	18,915	0.3%	29	20,216	0.3%	30
Alabama	7,573	0.2%	31	13,202	0.3%	30	19,055	0.3%	28	23,472	0.4%	27	19,007	0.3%	31
Minnesota	6,188	0.2%	36	10,861	0.2%	33	13,135	0.2%	34	15,002	0.3%	34	17,993	0.3%	32
Louisiana	8,075	0.2%	30	13,364	0.3%	29	13,333	0.2%	33	12,695	0.2%	35	17,380	0.3%	33
Kansas	6,583	0.2%	35	9,523	0.2%	35	7,221	0.1%	41	20,289	0.3%	28	15,476	0.3%	34
Oregon	7,106	0.2%	32	10,133	0.2%	34	13,843	0.3%	31	16,254	0.3%	32	15,469	0.3%	35
Utah	4,182	0.1%	37	5,871	0.1%	40	12,777	0.2%	35	9,507	0.2%	38	14,099	0.2%	36
Alaska	3,959	0.1%	38	6,352	0.1%	39	8,917	0.2%	39	9,195	0.2%	39	11,754	0.2%	37
Mississippi	1,843	0.0%	45	5,119	0.1%	42	12,721	0.2%	36	8,348	0.1%	40	10,362	0.2%	38
New Mexico	10,757	0.3%	28	8,081	0.2%	36	10,045	0.2%	37	11,859	0.2%	36	10,208	0.2%	39
Iowa	3,003	0.1%	41	6,737	0.1%	37	9,409	0.2%	38	7,084	0.1%	42	10,129	0.2%	40
Arkansas	3,003	0.1%	40	6,515	0.1%	38	6,582	0.1%	42	9,568	0.2%	37	8,349	0.1%	41
Maine	3,102	0.1%	39	4,906	0.1%	43	4,425	0.1%	45	4,831	0.1%	46	7,470	0.1%	42
Idaho	771	0.0%	49	5,444	0.1%	41	1,740	0.0%	49	4,785	0.1%	47	7,239	0.1%	43
Nebraska	2,454	0.1%	43	3,238	0.1%	44	3,749	0.1%	46	6,952	0.1%	43	7,213	0.1%	44
West Virginia	1,536	0.0%	46	2,426	0.0%	46	7,402	0.1%	40	5,413	0.1%	44	6,092	0.1%	45
District of Columbia	2,486	0.1%	42	2,304	0.0%	47	5,087	0.1%	43	7,915	0.1%	41	5,228	0.1%	46
North Dakota	735	0.0%	50	443	0.0%	51	2,747	0.0%	48	4,712	0.1%	48	3,939	0.1%	47
South Dakota	1,329	0.0%	47	851	0.0%	50	1,179	0.0%	50	5,373	0.1%	45	3,858	0.1%	48
Montana	2,113	0.1%	44	957	0.0%	49	3,573	0.1%	47	2,242	0.0%	49	2,814	0.0%	49
Vermont	803	0.0%	48	3,120	0.1%	45	4,825	0.1%	44	1,080	0.0%	51	1,859	0.0%	50
Wyoming	536	0.0%	51	1,224	0.0%	48	628	0.0%	51	1,279	0.0%	50	1,264	0.0%	51
Total	3,985,058	100%	-	4,916,250	100%	-	5,506,037	100%	-	5,801,064	100%	-	5,948,988	100%	-

*Estados ordenados según posición del año más reciente disponible 2022.

Por: Instituto de Estadísticas de Puerto Rico. Fuente: Encuesta sobre la Comunidad, U.S. Census Bureau.