



DEPARTAMENTO DEL
TRABAJO
Y RECURSOS HUMANOS
GOBIERNO DE PUERTO RICO

J
u
l
i
o
2
0
1
2

Contenido

Población Civil No Institucional	1
Empleo Total	1
Empleo Agrícola	1
Empleo por su cuenta	2
Desempleo	2
Grupo Trabajador	2
Fuera de Grupo Trabajador	3
Información y Notas	3
Tablas	5

GOBIERNO DE PUERTO RICO
DEPARTAMENTO DEL TRABAJO Y RECURSOS HUMANOS
NEGOCIADO DE ESTADÍSTICAS DEL TRABAJO

EMPLEO Y DESEMPLEO PUERTO RICO

Sometido a la Comisión Estatal de Elecciones

Fecha de Publicación : 24 de agosto de 2012

Aviso Importante

Cumpliendo con la recomendación del U.S.-Bureau of Labor Statistics (BLS) y comenzando con la publicación de Empleo y Desempleo de enero de 2012, los estimados ajustados estacionalmente serán a base de una nueva metodología. La misma es producida directamente por US-BLS. Para más información ver nota ampliada en la 4^{ta} página.

La Encuesta de Grupo Trabajador

La encuesta de Grupo Trabajador es fuente de uno de los indicadores más importantes en nuestra economía. Esta encuesta realizada por el Departamento del Trabajo y Recursos Humanos desde 1946, tiene la responsabilidad de producir los datos de empleo, desempleo y personas fuera del grupo trabajador de Puerto Rico. La misma es una herramienta utilizada tanto por el sector público, privado y organismos internacionales.

Es importante señalar que para el componente total las variables principales del estudio (exclusivamente: Grupo trabajador, Empleo, Desempleo y Tasa de Desempleo) se utiliza una nueva metodología de ajuste estacional. El desglose por género y edad, así como otras características presentadas en las tablas estadísticas el dato sólo está disponible sin ajuste estacional.

Datos Significativos

Las cifras ajustadas estacionalmente sobre la situación de empleo y desempleo para julio de 2012, muestran un aumento en el nivel de empleo y una reducción en el desempleo, así como en la tasa de desempleo, al compararse con junio de 2012.

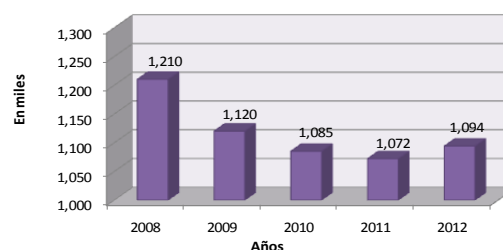
Población Civil No Institucional

La población civil no institucional de 16 años y más para julio de 2012, fue de 3,205,000 personas. Esto representa un aumento de 1,000 personas al comparar con junio de 2012 (3,204,000). Con respecto a julio del año anterior (3,159,000), la población aumentó en 46,000 personas.

Empleo

El estimado de empleo ajustado estacionalmente en julio 2012 fue de 1,094,000. Esta cifra representa 7,000 empleados más que los registrados en junio de 2012 (1,087,000). En relación a julio de 2011 (1,072,000) representó un aumento de 22,000.

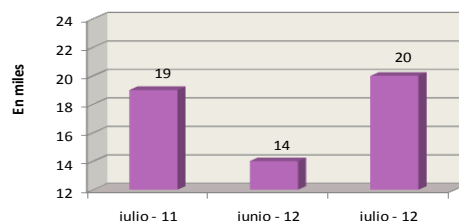
EMPLEO EN JULIO
Ajustado Estacionalmente



Empleo Agrícola

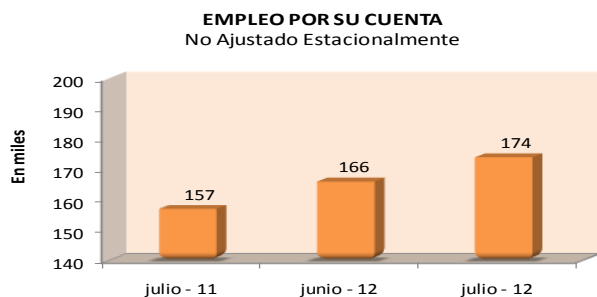
El empleo no ajustado estacionalmente en el sector agrícola en julio de 2012, fue de 20,000. En comparación con junio de 2012 (14,000) se observa un aumento de 6,000 trabajadores, y en relación a julio de 2011 (19,000) bajó en 1,000 empleos.

EMPLEO AGRÍCOLA
No Ajustado Estacionalmente



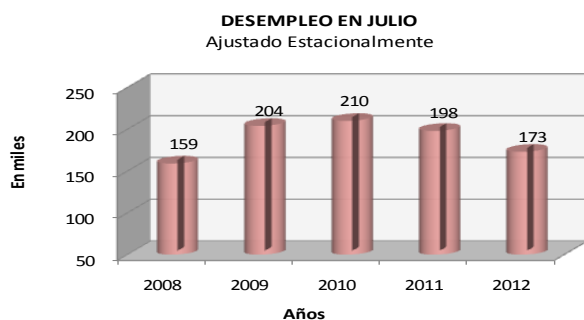
Empleo por su Cuenta

El estimado no ajustado estacionalmente de las personas empleadas por su cuenta en julio de 2012, fue de 174,000. Esta cifra representa un aumento de 8,000 al comparar con junio de 2012 (166,000). Al comparar con julio de 2011 (157,000), el empleo por su cuenta aumentó en 17,000.



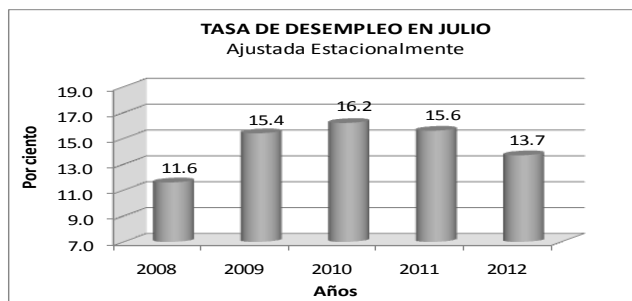
Desempleo

La cifra de desempleo ajustada estacionalmente en julio de 2012 fue de 173,000 personas. Esta representa una reducción de 1,000 desempleados al comparar con junio de 2012 (174,000). Con relación a julio de 2011 (198,000) el número de desempleados se redujo en 25,000 personas.



Tasa de Desempleo

La tasa de desempleo ajustada estacionalmente en julio de 2012 fue de 13.7 por ciento. Esta representa una reducción de un 0.1 punto porcentual y de 1.9 puntos porcentuales al comparar con junio de 2012 (13.8 por ciento) y julio de 2011 (15.6 por ciento), respectivamente.



Grupo Trabajador

El estimado del grupo trabajador ajustado estacionalmente para julio de 2012, fue de 1,267,000 personas. Esta cifra representa un aumento de 6,000 personas al comparar con junio de 2012 (1,261,000). Con relación a julio de 2011 (1,270,000) el grupo trabajador disminuyó en 3,000 personas.



Tasa de Participación

La tasa de participación no ajustada estacionalmente para julio de 2012 se ubicó en 39.9 por ciento. Esta tasa representa un aumento de 0.3 puntos porcentuales al comparar con junio de 2012 (39.6 por ciento). En relación a julio de 2011 (40.2 por ciento) se redujo en 0.3 puntos porcentuales.

Fuera del Grupo Trabajador

El estimado de personas fuera del grupo trabajador no ajustado estacionalmente en julio de 2012, totalizó 1,926,000. Esta cantidad representa una reducción de 11,000 personas al comparar con junio de 2012 (1,937,000) y un aumento de 36,000 personas al comparar con julio de 2011 (1,890,000).



INFORMACIÓN Y NOTAS ACLARATORIAS

El marco legal de este informe estadístico es la Ley Núm. 15 de 14 de julio de 1931, según enmendada por la Ley Núm. 144 de 13 de julio de 1943, conocida como la Ley Orgánica del Departamento del Trabajo y Recursos Humanos, en la cual se dispone que el Negociado de Estadísticas del Trabajo tendrá a su cargo la compilación, análisis e interpretación de los datos estadísticos referentes al trabajo en las diversas industrias, negocios y ocupaciones.

La copia de este informe puede obtenerse a través de los siguientes mecanismos: (1) Acceder la página cibernética <http://www.dtrh.gobierno.pr>, (2) Enviar su solicitud por correo electrónico a jrlopez@trabajo.pr.gov, o al número de fax (787) 754-5342. (3) Llamar al teléfono (787) 754-5300 ext. 3029, 3030. (4) También puede enviar su solicitud por correo a la dirección postal Negociado de Estadísticas del Trabajo PO Box 195540 San Juan, Puerto Rico 00919-5540, o (5) Visitar las oficinas del Departamento del Trabajo y Recursos Humanos ubicadas en el Edificio Prudencio Rivera Martínez, Piso 17, Ave. Muñoz Rivera 505 San Juan, Puerto Rico, 00918, (Horario: Lunes a Viernes de 7:30 a 11:30 am - 12:30 a 4:00 pm).

Es importante señalar que diferencias en sumas u otros cálculos presentados pueden deberse a redondeo. La copia del informe es libre de costo y está disponible en papel o en el formato electrónico PDF.

Fechas sugeridas de publicación de próximos informes.

- Empleo y Desempleo Promedio Año Fiscal 2012 (14 de agosto de 2012)
- Empleo y Desempleo Agosto 2012 (21 de septiembre de 2012)
- Empleo y Desempleo Septiembre 2012 (19 de octubre de 2012)
- Empleo y Desempleo Octubre 2012 (21 de noviembre de 2012)

DIFERENCIAS CONCEPTUALES EN LA ENCUESTA DE GRUPO TRABAJADOR Y LA ENCUESTA DE ESTADÍSTICAS SOBRE EMPLEO ASALARIADO NO AGRÍCOLA

La información para la encuesta de Grupo Trabajador se obtiene a través de visitas a una muestra de hogares, mientras que la de Empleo Asalariado No Agrícola se obtiene directamente de las nóminas de establecimientos industriales. La primera, cubre personas en todo tipo de empleo asalariado, empleo por cuenta propia y familiares sin paga. Sin embargo, la segunda considera únicamente los empleados en las nóminas de establecimientos no agrícolas.

En la encuesta de Grupo Trabajador, una persona se cuenta una sola vez, independiente al número de trabajos que tenga; no así en la otra encuesta, donde el empleado puede ser contado en los diferentes establecimientos en que trabaje. Esta encuesta estudia el empleo de las personas de 16 años y más dentro de la población civil no institucional. En aquella, pueden ser contados militares que estén empleados civilmente.

Finalmente, la encuesta de establecimientos utiliza el "North American Industry System of 2002" para agrupar el empleo por industria. Por otro lado, la encuesta de hogares, toma la información que ofrezca el entrevistado.

No se puede afirmar que una encuesta sea mejor que la otra. La decisión de cual de ellas utilizar, depende del propósito del usuario. Por ejemplo: si el usuario necesita el estimado de empleo asalariado clasificado por industria, se recomienda la encuesta de establecimientos.

CAMBIOS SIGNIFICATIVOS

- La definición de desempleo es consistente con la recomendada por el Buró Federal de Estadísticas.
Desempleado - es aquella persona que no trabajó durante la semana de referencia de la encuesta, pero estaba disponible para trabajar y había llevado a cabo ciertas acciones específicas para conseguir un empleo durante el período de cuatro semanas que culmina en la semana de referencia.
- Para propósitos de la Encuesta de Grupo Trabajador, el Jefe (a) del hogar es aquella persona que contribuye más al ingreso del hogar. Esta definición no contradice ni altera los principales objetivos del BLS como del Departamento del Trabajo y Recursos Humanos de Puerto Rico.
- Con esta revisión se logra segregar más el nivel educativo, identificando grados académicos completados.
- El diseño y secuencia de las preguntas del cuestionario permite clasificar al entrevistado de forma automática y objetiva, logrando resultados más precisos.
- Su diseño se adapta a la nueva tecnología de entrevista, sistema CAPI (entrevistas personales asistidas con computadoras).
- La clasificación de personas fuera del grupo trabajador fue reestructurada de acuerdo al nuevo cuestionario.

Nueva metodología de Ajuste Estacional

Junto a la publicación de los estimados de la encuesta de Grupo Trabajador para el mes de enero de 2012, se incorporará un nuevo procedimiento de ajuste estacional y un filtro de suavización para los estimados de la fuerza laboral de Puerto Rico. El nuevo método de ajuste estacional se conoce como "Extracción de Señales en Series de Tiempo ARIMA" (SEATS, por sus siglas en inglés).

SEATS utiliza un modelo ARIMA para derivar filtros de suavización. El filtro de suavización se conoce como 'ajuste estacional suavizado' (Smoothed Seasonal-Adjusted). Los estimados SSA incorporan un procedimiento de suavización en la tendencia de largo plazo, diseñado específicamente para cada serie. Los estimados obtenidos después del "ajuste estacional suavizado" resultan ser menos volátiles que los actuales.

Actualmente la variación irregular en las series ajustadas de Puerto Rico es alta, por lo que el proceso de suavización es particularmente beneficioso y permite que las mismas sean compatibles con las ocho áreas estadísticas metropolitanas (MSA) de Puerto Rico, con las series de los 50 estados de Estados Unidos, y el Distrito de Columbia, quienes incorporaron el procedimiento SSA en enero de 2010. El SSA también es utilizado en las series ajustadas estacionalmente de 408 sub-áreas metropolitanas en los estados.

Al presente, el ajuste estacional de las series de Puerto Rico se ha realizado usando el programa X-12, cuyas especificaciones fueron desarrolladas a mediados de la década de 2000. Los nuevos procedimientos de ajuste estacional y de filtro de suavización fueron desarrollados por el *U.S. Bureau of Labor Statistics* (BLS) con el fin de reemplazar el programa X-12.

Las series de los estimados ajustados estacionalmente de Puerto Rico serán reemplazadas desde enero de 1976 hasta diciembre de 2011, y en las áreas metropolitanas desde enero de 2000 hasta diciembre de 2011.

Los estimados no-ajustados estacionalmente no se afectarán por este cambio en metodología.

GOBIERNO DE PUERTO RICO DEPARTAMENTO DEL TRABAJO Y RECURSOS HUMANOS

Juan R. López Rivera
Subdirector Interino
Negociado de Estadísticas del Trabajo

Héctor Correa Colón
Juan L. González Figueroa
Wendy I. Acevedo Pérez
Economistas
División Grupo Trabajador y Estudios Especiales

T ABLA 1. RESUMEN DEL ESTADO DE EMPLEO CON DATOS AJUSTADAS ESTACIONALMENTE Y SUAVIZADOS

TABLE 1. SUMMARY OF EMPLOYMENT STATUS WITH SMOOTHED SEASONALLY ADJUSTED DATA

(en miles - in thousands)

Año y Mes	Grupo Trabajador <i>Labor Force</i>	Empleo <i>Employment</i>	Desempleo <i>Unemployment</i>	Tasa de Desempleo <i>Unemployment Rate</i>	Year and Month
Promedios Anuales - Annual Averages					
2001	1,280	1,135	145	11.4	2001
2002	1,334	1,171	163	12.2	2002
2003	1,362	1,199	163	12.0	2003
2004	1,371	1,226	145	10.6	2004
2005	1,410	1,250	159	11.3	2005
2006	1,409	1,262	147	10.4	2006
2007	1,393	1,241	152	10.9	2007
2008	1,365	1,208	157	11.5	2008
2009	1,327	1,127	200	15.1	2009
2010	1,298	1,089	209	16.1	2010
2011	1,275	1,074	201	15.7	2011
Datos Mensuales - Monthly Data					
2011					2011
Julio	1,270	1,072	198	15.6	July
Agosto	1,273	1,076	198	15.5	August
Septiembre	1,277	1,079	198	15.5	September
Octubre	1,280	1,083	198	15.4	October
Noviembre	1,283	1,087	196	15.3	November
Diciembre	1,285	1,090	195	15.2	December
2012					2012
Enero	1,291	1,096	195	15.1	January
Febrero	1,291	1,097	194	15.0	February
Marzo	1,286	1,092	193	15.0	March
Abril	1,275	1,086	188	14.8	April
Mayo	1,268	1,088	180	14.2	May
junio	1,261	1,087	174	13.8	June
julio	1,267	1,094	173	13.7	July

Nota: Comenzando en enero de 2012, el Negociado Federal de Estadísticas del Trabajo introduce la metodología de ajustes estacionales **"Extracción de Señales en Series de Tiempo ARIMA"** (SEATS, por sus siglas en inglés) para los datos ajustados estacionalmente de la fuerza laboral de Puerto Rico.

Note: Beginning in January 2012, U.S. Bureau of Labor Statistics use the **"Signal Extraction of ARIMA Times Series"** seasonal adjustment methodology for the smoothed seasonally adjusted estimates of Puerto Rico labor force.

TABLA 1A. RESUMEN DEL ESTADO DE EMPLEO DE LA POBLACION CIVIL NO INSTITUCIONAL DE 16 AÑOS Y MAS
TABLE 1A. SUMMARY OF THE EMPLOYMENT STATUS OF CIVILIAN NONINSTITUTIONAL POPULATION 16 YEARS & OVER
 NO AJUSTADO ESTACIONALMENTE - NOT SEASONALLY ADJUSTED

(en miles - in thousands)

Año y Mes	Población	En el Grupo Trabajador - In the Labor Force							Fuera del Grupo Trabajador	Year & Month
		Total		Empleados Employed			Desempleados Unemployed			
		Número	Tasas de Participación	Total	Agricultura	No Agrícola	Número	Tasas de Desempleo		
	Population	Number	Participation Rates		Agriculture	Nonagri - cultural	Number	Unemployment Rates	Not in the Labor Force	
TOTAL	PROMEDIOS ANUALES - ANNUAL AVERAGES									TOTAL
2001	2,835	1,279	45.1	1,134	23	1,111	145	11.4	1,556	2001
2002	2,885	1,333	46.2	1,170	23	1,147	163	12.2	1,551	2002
2003	2,918	1,364	46.7	1,200	24	1,177	163	12.0	1,554	2003
2004	2,938	1,371	46.7	1,226	26	1,200	145	10.6	1,566	2004
2005	2,957	1,410	47.7	1,250	26	1,224	160	11.3	1,547	2005
2006	2,982	1,409	47.2	1,263	18	1,245	146	10.3	1,573	2006
2007	3,023	1,394	46.1	1,241	14	1,227	152	10.9	1,629	2007
2008	3,050	1,366	44.8	1,209	18	1,191	158	11.5	1,683	2008
2009	3,070	1,326	43.2	1,127	17	1,110	199	15.0	1,744	2009
2010	3,100	1,297	41.9	1,089	17	1,072	209	16.1	1,802	2010
2011	3,152	1,275	40.5	1,074	17	1,057	200	15.7	1,877	2011
DATOS MENSUALES - MONTHLY DATA										
2011										2011
julio	3,159	1,269	40.2	1,062	19	1,043	207	16.3	1,890	July
agosto	3,164	1,257	39.7	1,051	17	1,034	206	16.4	1,907	August
septiembre	3,167	1,276	40.3	1,080	16	1,063	196	15.4	1,891	September
octubre	3,170	1,287	40.6	1,077	16	1,062	209	16.3	1,883	October
noviembre	3,174	1,285	40.5	1,090	15	1,075	195	15.2	1,889	November
diciembre	3,180	1,288	40.5	1,118	20	1,097	170	13.2	1,892	December
2012										2012
enero	3,185	1,298	40.7	1,099	19	1,080	199	15.3	1,888	January
febrero	3,189	1,286	40.3	1,094	20	1,074	191	14.9	1,904	February
marzo	3,194	1,273	39.9	1,083	19	1,064	190	14.9	1,920	March
abril	3,197	1,258	39.4	1,079	16	1,063	179	14.3	1,939	April
mayo	3,200	1,268	39.6	1,097	18	1,079	171	13.5	1,932	May
junio	3,204	1,267	39.6	1,091	14	1,078	176	13.9	1,937	June
julio	3,205	1,279	39.9	1,090	20	1,070	190	14.8	1,926	July

TABLA 2 - ESTADO DE EMPLEO DE LA POBLACION CIVIL NO INSTITUCIONAL POR SEXO, NO AJUSTADO ESTACIONALMENTE

(miles de personas de 16 años y más)

julio de 2012

TABLE 2 - EMPLOYMENT STATUS OF CIVILIAN NONINSTITUTIONAL POPULATION BY SEX, NOT SEASONALLY ADJUSTED

(thousands of persons 16 years of age and over)

July 2012

Estado de Empleo	Total			Hombres - Men			Mujeres - Women			Employment Status
	julio	junio	julio	julio	junio	julio	julio	junio	julio	
	July	June	July	July	June	July	July	June	July	
	2012	2012	2011	2012	2012	2011	2012	2012	2011	
Población Civil no Institucional	3,205	3,204	3,159	1,457	1,455	1,421	1,748	1,748	1,737	Civilian Noninstitutional Population
Grupo Trabajador	1,279	1,267	1,269	709	694	704	570	573	565	Labor Force
Empleados	1,090	1,091	1,062	589	584	577	501	507	485	Employed
Trabajando	1,003	1,014	952	558	556	533	445	458	419	At Work
Menos de 35 horas	220	230	212	112	114	107	108	116	105	Less than 35 hours
35 horas y más	783	784	740	446	442	426	337	342	314	35 hours or more
Con empleo pero no trabajando	87	78	110	31	29	43	56	49	66	With a job but not at work
Desempleados	190	176	207	120	110	127	69	66	80	Unemployed
Tasa de desempleo ^{1/}	14.8	13.9	16.3	17.0	15.8	18.1	12.1	11.5	14.2	Unemployment rate ^{1/}
Fuera del Grupo Trabajador	1,926	1,937	1,890	748	761	718	1,778	1,175	1,172	Not in the Labor Force
Oficios domésticos	625	624	607	13	16	12	613	608	595	Keeping House
En la escuela	364	355	367	178	165	168	186	191	200	At School
Incapacitados	291	299	248	163	170	151	128	129	97	Unable
Retirados	354	354	350	243	245	229	111	109	121	Retired
Condición de salud, enfermedad o impedimento	62	76	67	31	42	35	31	33	32	Health condition, illness or incapacity
Se considera muy joven o viejo(a)	113	108	126	38	37	41	75	71	85	You are considered too young or too old
Falta de destrezas, conocimientos y/o experiencia	a/	4	8	a/	4	a/	-	a/	7	You lack training, knowledge, or experience
No desea trabajar	23	25	32	14	19	18	8	6	14	Does not want to work
Otros ^{2/}	94	90	84	67	63	63	27	28	21	Other ^{2/}

^{1/} Por ciento de desempleados en el grupo trabajador. - Percentage of unemployed persons in the labor force.

^{2/} Este grupo se compone de personas clasificadas como desalentados, trabajadores en industrias estacionales, que en la semana de referencia se encontraban en el periodo de inactividad de la industria y no estaban buscando trabajo - This group includes for the most part, persons classified as discouraged workers, seasonal workers for whom the reference week fell in an "off" season, and were not looking for work.

a/ Muy pocos casos en la muestra para un estimado confiable. - Not enough cases in the sample for a reliable estimate.

TABLA 3 - ESTADO DE EMPLEO DE LA POBLACION CIVIL NO INSTITUCIONAL POR EDAD Y SEXO, NO AJUSTADO ESTACIONALMENTE

(miles de personas de 16 años y más)

julio de 2012

TABLE 3 - EMPLOYMENT STATUS OF CIVILIAN NONINSTITUTIONAL POPULATION BY AGE AND SEX, NOT SEASONALLY ADJUSTED

(thousands of persons 16 years of age and over)

July 2012

EDAD Y SEXO	Población Population	GRUPO TRABAJADOR - CIVILIAN LABOR FORCE					Fuera del	AGE AND SEX
		Grupo Trabajador		Empleados Employed	Desempleados		Grupo	
		Labor Force			Unemployed		Trabajador	
		Número Number	Tasa de Participación Participation Rates		Número Number	Tasa de Desempleo Unemployment Rates	Not in the Labor Force	
TOTAL	3,205	1,279	39.9	1,090	190	14.8	1,926	TOTAL
16 - 19 Años	257	21	8.0	15	6	29.5	237	16 - 19 Years
20 - 24 Años	298	124	41.7	93	31	25.1	174	20 - 24 Years
25 - 34 Años	445	288	64.7	232	56	19.4	157	25 - 34 Years
35 - 44 Años	485	339	69.9	293	46	13.6	146	35 - 44 Years
45 - 54 Años	523	294	56.3	264	30	10.1	229	45 - 54 Years
55 - 64 Años	524	172	32.9	153	19	11.2	352	55 - 64 Years
65 Años y más	673	41	6.1	40	a/	a/	632	65 Years and Over
HOMBRES	1,457	709	48.7	589	120	17.0	748	MEN
16 - 19 Años	131	11	8.5	7	4	37.5	120	16 - 19 Years
20 - 24 Años	147	77	52.3	58	19	25.0	70	20 - 24 Years
25 - 34 Años	209	158	75.5	120	37	23.6	51	25 - 34 Years
35 - 44 Años	214	177	82.7	151	26	14.9	37	35 - 44 Years
45 - 54 Años	221	156	70.8	139	17	10.9	65	45 - 54 Years
55 - 64 Años	243	107	43.9	91	16	14.7	137	55 - 64 Years
65 Años y más	292	23	8.0	23	a/	a/	269	65 Years and Over
MUJERES	1,748	570	32.6	501	69	12.1	1,178	WOMEN
16 - 19 Años	126	9	7.5	8	a/	a/	117	16 - 19 Years
20 - 24 Años	151	48	31.4	36	12	25.4	104	20 - 24 Years
25 - 34 Años	236	130	55.1	112	18	14.2	106	25 - 34 Years
35 - 44 Años	271	162	59.7	142	20	12.2	109	35 - 44 Years
45 - 54 Años	302	138	45.7	125	13	9.3	164	45 - 54 Years
55 - 64 Años	281	66	23.4	62	4	5.5	215	55 - 64 Years
65 Años y más	380	17	4.6	17	a/	a/	363	65 Years and Over

a/ Muy pocos casos en la muestra para un estimado confiable. - Not enough cases in the sample for a reliable estimate.

TABLA 4 - PERSONAS EMPLEADAS POR HORAS SEMANALES TRABAJADAS, NO AJUSTADO ESTACIONALMENTE

(miles de personas de 16 años y más)

julio de 2012

TABLE 4 - EMPLOYED PERSONS BY WEEKLY HOURS WORKED, NOT SEASONALLY ADJUSTED

(thousands of persons 16 years of age and over)

July 2012

Horas Trabajadas	Total	Agricultura ^{1/} Agriculture ^{1/}	Industrias No Agrícolas Nonagricultural Industries	Hours Worked
Total de Empleados	1,090	20	1,070	Total Employed
Trabajando	1,003	19	984	At work
1 a 34 horas	220	6	214	1 to 34 hours
1 a 14 horas	20	-	20	1 to 14 hours
15 a 34 horas	201	6	195	15 to 34 hours
35 a 39 horas	152	a/	152	35 to 39 hours
40 horas	615	12	603	40 hours
41 a 47 horas	3	-	3	41 to 47 hours
48 horas	a/	-	a/	48 hours
49 horas y más	11	-	11	49 hours and over
Promedio de horas ^{2/}	35.7	34.4	35.2	Average hours ^{2/}
Con empleo pero no trabajando	87	a/	85	With a job but not at work

^{1/} Incluye silvicultura y pesca. - Includes forestry and fishing.

^{2/} Calculado de los datos sin agrupar. - Computed from ungrouped data.

a/ Muy pocos casos en la muestra para un estimado confiable. - Not enough cases in the sample for a reliable estimate.

TABLA 5 - PERSONAS EMPLEADAS POR TIPO DE INDUSTRIA Y CLASE DE TRABAJO, NO AJUSTADO ESTACIONALMENTE

(miles de personas de 16 años y más)

julio de 2012

TABLE 5 - EMPLOYED PERSONS BY TYPE OF INDUSTRY AND CLASS OF WORKER, NOT SEASONALLY ADJUSTED

(thousands of persons 16 years of age and over)

July 2012

Tipo de Industria y Clase de Trabajador	Total	Hombres Men	Mujeres Women	Type of Industry Class of Worker
Todas las industrias	1,090	589	501	All industries
Empleados asalariados	916	459	457	Wage and salary workers
Gobierno	259	121	138	Government
Privado	656	338	319	Private
Empleados por su cuenta	174	130	44	Self-employed workers
Familiares sin paga	-	-	-	Unpaid family workers
Agricultura ^{1/}	20	19	a/	Agriculture ^{1/}
Empleados asalariados	14	13	a/	Wage and salary workers
Empleados por su cuenta	6	6	-	Self-employed workers
Familiares sin paga	-	-	-	Unpaid family workers
Industrias no agrícolas	1,070	569	500	Nonagricultural industries
Empleados asalariados	902	446	456	Wage and salary workers
Empleados por su cuenta	167	123	44	Self-employed workers
Familiares sin paga	-	-	-	Unpaid family workers

1/ Incluye silvicultura y pesca. - Includes forestry and fishing.

a/ Muy pocos casos en la muestra para un estimado confiable - Not enough cases in the sample for a reliable estimate.

TABLA 6 - PERSONAS EMPLEADAS POR GRUPO OCUPACIONAL PRINCIPAL, NO AJUSTADO ESTACIONALMENTE

(miles de personas de 16 años y más)

julio de 2012

TABLE 6 - EMPLOYED PERSONS BY MAJOR OCCUPATIONAL GROUP, NOT SEASONALLY ADJUSTED

(thousands of persons 16 years of age and over)

July 2012

Grupo Ocupacional Principal	Total			Hombres - Men			Mujeres - Women			Major Occupational Group
	julio	junio	julio	julio	junio	julio	julio	junio	julio	
	July	June	July	July	June	July	July	June	July	
	2012	2012	2011	2012	2012	2011	2012	2012	2011	
Todos los Grupos	1,090	1,091	1,062	589	584	577	501	507	485	All Groups
Profesionales, Ejecutivos y Gerenciales	331	332	325	136	143	146	195	189	179	Managerial and Professionals Specialty
Profesionales y Relacionados	119	119	118	41	47	46	79	72	72	Professionals and Related
Maestros	72	77	73	18	19	25	54	58	49	Teachers
Administradores, Gerenciales y Ejecutivos	129	124	126	68	66	68	60	58	58	Managers, Administratives and Executives
Semi - Profesionales	11	12	8	9	11	7	a/	a/	a/	Semi - Professionals
Técnicos, Vendedores y de Apoyo Adm.	295	294	299	105	97	104	190	198	195	Technical, Sales and Administratives Support
Técnicos de Salud	41	42	36	9	9	11	32	33	25	Health Technicians
Vendedores y Relacionados	80	73	80	54	49	50	27	24	30	Sales and Related
Secretarias, Dactilógrafas	48	51	46	a/	a/	a/	48	50	45	Secretaries, Typist
Oficinistas y Relacionados	37	39	35	9	9	7	27	30	28	Office and Related
Otras Ocupaciones de Apoyo Administrativo	89	90	101	32	30	35	56	61	66	Other Administrative Support
Artesanos, Capataces y Relacionados	86	78	74	83	75	73	2	2	a/	Craftsmen, Foremen and Related
Mecánicos y Reparadores	37	38	36	37	38	35	-	-	a/	Mechanics and Repairmen
Carpinteros, Albañiles y Análogos	36	26	26	35	26	26	a/	-	-	Carpenters, Mason and Related
Otros Trabajadores Relacionados	14	14	12	12	12	11	a/	2	a/	Other Workers Related
Operarios y Relacionados	97	100	96	75	79	72	22	21	24	Operatives and Related
Operarios, Ensambladores e Inspectores	40	38	42	28	26	28	13	12	15	Operators, Assemblers and Inspectors
Operarios de Máquinas de Ropa y Textiles	9	5	6	4	3	a/	5	3	5	Textile and Apparel Machine Operators
Operarios de Máquinas de Precisión	11	11	10	10	11	10	a/	a/	-	Precision Machine Operators
Operarios de Máquinas de Imprimir y Empacar	4	8	5	3	6	3	a/	a/	a/	Packing and Printing Machine Operators
Operarios Transportación y Relacionados	33	38	33	31	34	31	3	4	2	Transportation and Related Operators
Ocupaciones de Servicios	182	195	166	97	103	90	84	91	76	Service Workers
Servicio Doméstico	12	11	12	a/	a/	-	10	11	12	Domestic Services
Servicio Protectivo	64	61	56	51	46	43	13	14	13	Protectives Services
Otros Servicios	106	123	98	45	56	47	61	66	51	Other Services
Trabajadores Agrícolas	38	30	38	38	29	38	a/	a/	-	Farm Workers
Agricultores, Administradores de Fincas	6	5	4	6	5	4	-	-	-	Farmers and Farm Managers
Obreros y Mayordomos de Fincas	33	24	34	32	24	34	a/	a/	-	Farm Laborers and Foreman
Obreros de Trabajo General	61	63	63	54	58	53	6	5	10	General Laborers Workers

a/ Muy pocos casos en la muestra para un estimado confiable. - Not enough cases in the sample for a reliable estimate.

TABLA 7 - PERSONAS EMPLEADAS POR ESTADO MARITAL Y RELACION CON EL JEFE, NO AJUSTADO ESTACIONALMENTE

(miles de personas de 16 años y más)

julio de 2012

TABLE 7 - EMPLOYED PERSONS BY MARITAL STATUS AND HOUSEHOLD RELATIONSHIP, NOT SEASONALLY ADJUSTED

(thousands of persons 16 years of age and over)

July 2012

Características	Total			Hombres - Men			Mujeres - Women			Characteristics
	julio	junio	julio	julio	junio	julio	julio	junio	julio	
	July	June	July	July	June	July	July	June	July	
	2012	2012	2011	2012	2012	2011	2012	2012	2011	
Estado Marital										Marital Status
Total	1,090	1,091	1,062	589	584	577	501	507	485	Total
Soltero	330	347	314	169	180	169	161	167	145	Single
Casado	604	592	582	356	343	335	247	249	246	Married
Cónyuge presente	582	568	556	347	332	323	255	235	232	Spouse present
Cónyuge ausente ^{1/}	21	24	26	9	11	12	12	13	14	Spouse absent ^{1/}
Viudo o Divorciado	91	92	96	27	27	30	64	65	66	Widowed or Divorced
Unión Consensual	66	60	70	36	34	42	28	26	28	Common-law marriage
Relación con el Jefe										Household Relationship
Total	1,090	1,091	1,062	589	584	577	501	507	485	Total
Jefe	555	566	555	355	366	363	200	200	192	Household head
Cónyuge del jefe	169	161	165	29	22	23	140	139	142	Spouse of head
Hijo del jefe	129	138	137	80	81	86	48	57	51	Child of head
Otros familiares del jefe	17	20	17	11	13	12	6	7	5	Other relatives of head
Particulares	7	11	12	4	4	8	3	6	5	Non relatives
Jefatura compartida	197	178	161	100	88	78	97	90	83	Head sharing
Relación compartida	16	19	14	8	11	7	8	8	7	Relationship sharing

1/ Incluye separados. - Includes separated.

a/ Muy pocos casos en la muestra para un estimado confiable. - Not enough cases in the sample for a reliable estimate.

TABLA 8 - PERSONAS EMPLEADAS POR GRADO ACADÉMICO, NO AJUSTADO ESTACIONALMENTE

(miles de personas de 16 años y más)

julio de 2012

TABLE 8 - EMPLOYED PERSONS BY EDUCATIONAL LEVEL, NOT SEASONALLY ADJUSTED

(thousands of persons 16 years of age and over)

July 2012

Último Grado Escolar Completado	Total			Hombres - Men			Mujeres - Women			Highest Grade Completed
	julio	junio	julio	julio	junio	julio	julio	junio	julio	
	July	June	July	July	June	July	July	June	July	
	2012	2012	2011	2012	2012	2011	2012	2012	2011	
Total	1,090	1,091	1,062	589	584	577	501	507	485	Total
Ninguno	a/	a/	4	a/	a/	3	-	-	a/	None
1er grado a 11mo grado	108	95	107	89	78	89	19	17	18	1st grade to 11th grade
1 - 3	11	7	6	9	5	5	a/	a/	a/	1 - 3
4 - 6	16	17	24	14	14	17	a/	2	7	4 - 6
7 - 9	46	40	35	39	35	31	8	5	4	7 - 9
10 - 11	34	31	42	27	24	36	8	7	6	10 - 11
Diploma de Escuela Superior	303	310	284	194	205	181	109	105	102	High school diploma
Estudios postsecundarios, sin grado	104	112	113	60	58	66	44	53	47	Postsecondary studies, no degree
Grado Asociado/ técnico-vocacional	172	176	177	92	88	91	80	87	86	Associate/ Technical/Vocational Degree
Bachillerato	298	296	272	114	114	103	184	182	169	Bachelors Degree
Maestría	71	66	70	21	19	24	50	47	46	Master
Jurisdoctor	5	4	3	2	2	a/	2	a/	a/	Jurisdoctor
Doctorado	17	18	21	9	9	10	9	9	10	Doctorate
No Sabe	7	8	4	4	5	3	3	3	a/	Don't Know
Otros ^{1/}	3	7	6	2	5	4	a/	a/	2	Other ^{1/}
Mediana de años escolares completados ^{2/}	13.2	13.2	13.2	13.0	13.0	13.0	13.3	13.3	13.3	Median of school years completed ^{2/}

^{1/} Incluye casos de Educación Especial. - Includes Special Educational Programs.

^{2/} Punto en la escala de años escolares completados que divide la distribución en dos partes iguales. - Point on the scale of school years completed which divides the distribution into two equal parts.

a/ Muy pocos casos en la muestra para un estimado confiable. - Not enough cases in the sample for a reliable estimate.

TABLA 9 - DISTRIBUCION DE LOS DESEMPLEADOS POR DURACION, NO AJUSTADO ESTACIONALMENTE

(miles de personas de 16 años y más)

julio de 2012

TABLE 9 - DISTRIBUTION OF THE UNEMPLOYED BY DURATION, NOT SEASONALLY ADJUSTED

(thousands of persons 16 years of age and over)

July 2012

Duración ^{1/}	julio July 2012	junio June 2012	julio July 2011	Duration ^{1/}
Total	190	176	207	Total
Menos de 5 semanas	87	64	73	Less than 5 weeks
5 a 14 semanas	62	67	69	5 to 14 weeks
15 semanas y más	40	45	66	15 weeks and over

1/ Se refiere al último periodo de desempleo. - Refers to the latest unemployment spell.

TABLA 9A - PROMEDIO DE DURACION DEL DESEMPLEO POR TIPO DE INDUSTRIA, NO AJUSTADO ESTACIONALMENTE

(en semanas)

TABLE 9A - AVERAGE UNEMPLOYMENT DURATION BY TYPE OF INDUSTRY, NOT SEASONALLY ADJUSTED

(weeks)

Tipo de Industria	julio July 2012	junio June 2012	julio July 2011	Type of Industry
Total	11.4	13.1	14.0	Total
Agricultura	8.6	7.1	6.8	Agriculture
Industrias no Agrícolas	11.7	14.0	14.5	Nonagriculture industries
Sin experiencia previa de trabajo	8.8	7.3	8.2	No previous work experience

TABLA 9B - PERSONAS DESEMPLEADAS POR RAZÓN DE DESEMPLEO, NO AJUSTADO ESTACIONALMENTE

(miles de personas de 16 años y más)

TABLE 9B - UNEMPLOYED PERSONS BY REASON OF UNEMPLOYMENT, NOT SEASONALLY ADJUSTED

(thousands of persons 16 years of age and over)

Razón para el Desempleo	julio July 2012	junio June 2012	julio July 2011	Reason for Unemployment
Total	190	176	207	Total
Suspendido temporeramente	5	5	8	On temporary layoff
Terminó involuntariamente su trabajo	118	89	122	Permanent Job losers
Renunció o terminó con su empleo	8	13	10	Job leavers
Personas que completaron un empleo temporero	15	14	14	Persons who completed temporary jobs
Re-ingresa a la fuerza trabajadora	8	5	5	Reentrants
Ingresando por 1 ^{era} vez	14	13	11	New Entrants
Otra razón no especificada	22	36	37	Other reason not specified

TABLA 10 - PERSONAS DESEMPLEADAS POR GRUPO OCUPACIONAL PRINCIPAL, NO AJUSTADO ESTACIONALMENTE

(miles de personas de 16 años y más)

julio de 2012

TABLE 10 - UNEMPLOYED PERSONS BY MAJOR OCCUPATIONAL GROUP, NOT SEASONALLY ADJUSTED

(thousands of persons 16 years of age and over)

July 2012

Grupo Ocupacional Principal	Total			Hombres - Men			Mujeres - Women			Major Occupational Group
	julio	junio	julio	julio	junio	julio	julio	junio	julio	
	July	June	July	July	June	July	July	June	July	
	2012	2012	2011	2012	2012	2011	2012	2012	2011	
Todos los Grupos	190	176	207	120	110	127	69	66	80	All Groups
Profesionales, Ejecutivos y Gerenciales	21	19	24	11	9	13	10	10	11	Managerial and Professionals Specialty
Profesionales y Relacionados	6	6	5	3	2	3	3	3	2	Professionals and Related
Maestros	6	6	7	a/	a/	a/	5	5	5	Teachers
Administradores, Gerenciales y Ejecutivos	9	6	10	7	4	6	a/	a/	4	Managers, Administratives and Executives
Semi - Profesionales	a/	a/	2	a/	a/	2	-	-	-	Semi - Professionals
Técnicos, Vendedores y de Apoyo Adm.	40	39	53	9	15	19	31	25	34	Technical, Sales and Administratives Support
Técnicos de Salud	a/	a/	6	a/	-	a/	a/	a/	4	Health Technicians
Vendedores y Relacionados	10	11	18	3	7	10	6	4	7	Sales and Related
Secretarias, Dactilógrafas	4	4	4	-	-	-	4	4	4	Secretaries, Typist
Oficinistas y Relacionados	4	5	4	a/	a/	-	4	3	4	Office and Related
Otras Ocupaciones de Apoyo Administrativo	20	19	22	4	6	7	15	13	15	Other Administrative Support
Artisanos, Capataces y Relacionados	23	19	21	23	19	21	-	-	-	Craftsmen, Foremen and Related
Mecánicos y Reparadores	4	3	a/	4	3	a/	-	-	-	Mechanics and Repairmen
Carpinteros, Albañiles y Análogos	18	15	18	18	15	18	-	-	-	Carpenters, Mason and Related
Otros Trabajadores Relacionados	a/	a/	a/	a/	a/	a/	-	-	-	Other Workers Related
Operarios y Relacionados	21	26	29	15	16	19	6	10	10	Operatives and Related
Operarios, Ensambladores e Inspectores	7	13	15	3	6	10	4	8	4	Operators, Assemblers and Inspectors
Operarios de Máquinas de Ropa y Textiles	a/	a/	4	a/	a/	-	a/	a/	4	Textile and Apparel Machine Operators
Operarios de Máquinas de Precisión	3	3	a/	3	3	a/	-	-	-	Precision Machine Operators
Operarios de Máquinas de Imprimir y Empacar	3	4	4	a/	2	a/	a/	a/	a/	Packing and Printing Machine Operators
Operarios Transportación y Relacionados	7	4	6	7	4	6	-	-	-	Transportation and Related Operators
Ocupaciones de Servicios	36	30	32	22	18	16	15	12	16	Service Workers
Servicio Doméstico	a/	a/	a/	a/	-	-	a/	a/	a/	Domestic Services
Servicio Protectivo	8	10	7	4	8	5	4	3	a/	Protectives Services
Otros Servicios	26	19	24	17	11	11	9	8	13	Other Services
Trabajadores Agrícolas	9	11	9	9	10	9	a/	a/	a/	Farm Workers
Agricultores, Administradores de Fincas	-	-	a/	-	-	a/	-	-	-	Farmers and Farm Managers
Obreros y Mayordomos de Fincas	9	11	8	8	10	8	a/	a/	a/	Farm Laborers and Foreman
Obreros de Trabajo General	25	18	27	25	16	25	a/	a/	a/	General Laborers Workers
No Clasificados	14	13	11	7	8	5	7	6	6	Not Classified

a/ Muy pocos casos en la muestra para un estimado confiable. - Not enough cases in the sample for a reliable estimate.

TABLA 11- PERSONAS DESEMPLEADAS POR ESTADO MARITAL Y RELACION CON EL JEFE, NO AJUSTADO ESTACIONALMENTE

(miles de personas de 16 años y más)

julio de 2012

TABLE 11 - UNEMPLOYED PERSONS BY MARITAL STATUS AND HOUSEHOLD RELATIONSHIP, NOT SEASONALLY ADJUSTED

(thousands of persons 16 years of age and over)

July 2012

Características	Total			Hombres - Men			Mujeres - Women			Characteristics
	julio	junio	julio	julio	junio	julio	julio	junio	julio	
	July	June	July	July	June	July	July	June	July	
	2012	2012	2011	2012	2012	2011	2012	2012	2011	
Estado Marital										Marital Status
Total	190	176	207	120	110	127	69	66	80	Total
Soltero	91	78	92	55	51	53	37	27	40	Single
Casado	69	70	83	46	42	55	23	28	29	Married
Cónyuge presente	65	64	79	44	40	52	21	24	27	Spouse present
Cónyuge ausente ^{1/}	5	6	4	3	a/	2	a/	4	a/	Spouse absent ^{1/}
Viudo o Divorciado	15	14	13	8	6	7	7	8	6	Widowed or Divorced
Unión Consensual	14	14	19	12	11	13	3	3	5	Common-law marriage
Relación con el Jefe										Household Relationship
Total	190	176	207	120	110	127	69	66	80	Total
Jefe	71	67	83	45	42	52	25	25	30	Household head
Cónyuge del jefe	33	40	46	13	14	19	19	25	27	Spouse of head
Hijo del jefe	61	50	54	43	38	39	18	12	15	Child of head
Otros familiares del jefe	5	5	7	4	5	5	a/	a/	a/	Other relatives of head
Particulares	3	3	4	a/	a/	a/	a/	a/	2	Non relatives
Jefatura compartida	11	7	8	9	5	6	a/	a/	a/	Head sharing
Relación Compartida	6	4	6	4	4	4	a/	-	a/	Relationship sharing

1/ Incluye separados. - Includes separated.

a/ Muy pocos casos en la muestra para un estimado confiable. - Not enough cases in the sample for a reliable estimate.

TABLA 12 - PERSONAS DESEMPLEADAS POR GRADO ACADÉMICO, NO AJUSTADO ESTACIONALMENTE

(miles de personas de 16 años y más)

julio de 2012

TABLE 12- UNEMPLOYED PERSONS BY EDUCATIONAL LEVEL, NOT SEASONALLY ADJUSTED

(thousands of persons 16 years of age and over)

July 2012

Ultimo Grado Escolar Completado	Total			Hombres - Men			Mujeres - Women			Highest Grade Completed
	julio	junio	julio	julio	junio	julio	julio	junio	julio	
	July	June	July	July	June	July	July	June	July	
	2012	2012	2011	2012	2012	2011	2012	2012	2011	
Total	190	176	207	120	110	127	69	66	80	Total
Ninguno	-	-	a/	-	-	a/	-	-	-	None
1er grado a 11mo grado	31	36	32	29	29	26	a/	6	5	1st grade to 11th grade
1 - 3	a/	3	a/	a/	3	a/	-	-	-	1 - 3
4 - 6	4	6	7	4	6	5	-	a/	a/	4 - 6
7 - 9	14	14	10	12	11	8	a/	3	a/	7 - 9
10 - 11	13	13	14	13	10	11	-	3	2	10 - 11
Diploma de Escuela Superior	70	59	71	49	41	51	21	18	20	High school diploma
Estudios postsecundarios, sin grado	33	32	27	17	20	13	15	12	14	Postsecondary studies, no degree
Grado Asociado/ técnico-vocacional	25	24	31	13	12	19	12	11	13	Associate/ Technical/Vocational Degree
Bachillerato	24	22	37	7	8	14	16	14	23	Bachelors Degree
Maestría	4	3	7	a/	-	3	3	3	4	Master
Jurisdoctor	-	a/	-	-	-	-	-	a/	-	Jurisdoctor
Doctorado	-	-	-	-	-	-	-	-	-	Doctorate
No Sabe	a/	-	a/	a/	-	a/	-	-	a/	Don't Know
Otros ^{1/}	a/	a/	a/	a/	-	a/	-	a/	a/	Other ^{1/}
Mediana de años escolares completados ^{2/}	12.9	12.9	13.0	12.6	12.6	12.7	13.2	13.2	13.3	Median of school years completed ^{2/}

^{1/} Incluye casos de Educación Especial. - Includes Special Educational Programs.

^{2/} Punto en la escala de años escolares completados que divide la distribución en dos partes iguales. - Point on the scale of school years completed which divides the distribution into two equal parts.

a/ Muy pocos casos en la muestra para un estimado confiable. - Not enough cases in the sample for a reliable estimate.

TABLA 13 - TASAS DE PARTICIPACION Y DESEMPLEO POR AREAS, NO AJUSTADO ESTACIONALMENTE

junio de 2012

TABLE 13 - PARTICIPATION AND UNEMPLOYMENT RATES BY AREAS, NOT SEASONALLY ADJUSTED

June 2012

	PUERTO RICO	I	II	III	IV	V	VI	VII	VIII	IX	X	XI	XII
Tasa de Participación ^{1/} Participation Rate	39.6	44.0	40.8	33.4	37.9	42.1	42.1	35.6	36.7	38.0	37.1	35.8	38.9
Tasa de Desempleo ^{2/} Unemployment Rate	13.9	10.7	24.2	11.5	7.8	16.7	23.6	11.8	16.6	10.9	13.9	17.2	33.3

1/ Por ciento de la población civil no institucional de 16 años y más que estaban en el grupo trabajador.

Percentage of the civilian noninstitutional population 16 years old and over that was in the labor force.

2/ Por ciento de desempleados en el grupo trabajador. - Percentage of unemployed persons in the labor force.

DISTRIBUCION DE MUNICIPIOS POR AREAS - DISTRIBUTION OF THE MUNICIPALITIES BY AREAS

I	II	III	IV	V	VI
AREA DE SAN JUAN	AREA PONCE	AREA MAYAGÜEZ	AREA CAGUAS	AREA ARECIBO	AREA SUR
Bayamón	Juana Díaz	Añasco	Caguas	Arecibo	Arroyo
Canóvanas	Ponce	Hormigueros	Gurabo	Camuy	Coamo
Carolina	Villalba	Mayagüez	San Lorenzo	Hatillo	Guayama
Cataño					Patillas
Guaynabo					Salinas
Loíza					Santa Isabel
San Juan					
Toa Baja					
Trujillo Alto					
VII	VIII	IX	X	XI	XII
AREA SUROESTE	AREA NOROESTE	AREA NORTE	AREA ESTE CENTRAL	AREA OESTE CENTRAL	AREA ESTE
Cabo Rojo	Aguada	Barceloneta	Aguas Buenas	Adjuntas	Ceiba
Guánica	Aguadilla	Florida	Aibonito	Jayuya	Fajardo
Guayanilla	Isabela	Dorado	Barranquitas	Lares	Humacao
Lajas	Moca	Manatí	Cayey	Las Marías	Juncos
Peñuelas	Rincón	Toa Alta	Ciales	Maricao	Las Piedras
San Germán	Quebradillas	Vega Alta	Cidra	San Sebastián	Luquillo
Sabana Grande		Vega Baja	Comerio	Utua	Maunabo
Yauco			Corozal		Naguabo
			Morovis		Río Grande
			Naranjito		Yabucoa
			Orocovis		

Culebra y Vieques no están incluidos en la muestra. - Culebra and Vieques are not included in the sample.

TABLA 14 - EMPLEO PLENO Y SUBEMPLEO, NO AJUSTADO ESTACIONALMENTE

Desde enero de 2008 hasta julio de 2012

(en miles)

TABLE 14 - FULL EMPLOYMENT AND UNDEREMPLOYMENT, NOT SEASONALLY ADJUSTED

From January 2008 to July 2012

(in thousands)

Mes y Año	Empleo	Trabajando - At Work					Con empleo pero no trabajando		Month and Year
		Número	Plenamente Fully		Sub Empleados Underemployment		With job but not at work		
	Number	Número Number	Por ciento Percent	Número Number	Por ciento Percent	Número Number	Por ciento Percent		
enero-2008	1,214	1,157	961	79.2	196	16.1	57	4.7	January-2008
abril-2008	1,224	1,187	1,032	84.3	155	12.7	37	3.0	April-2008
julio-2008	1,197	1,091	934	78.1	157	13.1	105	8.8	July-2008
octubre-2008	1,186	1,165	960	81.0	205	17.3	20	1.7	October-2008
<i>Promedio 2008*</i>	<i>1,205</i>	<i>1,150</i>	<i>972</i>	<i>80.7</i>	<i>178</i>	<i>14.8</i>	<i>54</i>	<i>4.5</i>	<i>Average 2008*</i>
enero-2009	1,170	1,133	963	82.3	170	14.5	37	3.2	January-2009
abril-2009	1,139	1,108	956	83.9	153	13.4	31	2.7	April-2009
julio-2009	1,106	981	834	75.4	147	13.3	125	11.3	July-2009
octubre-2009	1,118	1,082	875	78.3	207	18.5	36	3.2	October-2009
<i>Promedio 2009*</i>	<i>1,133</i>	<i>1,076</i>	<i>907</i>	<i>80.1</i>	<i>169</i>	<i>14.9</i>	<i>57</i>	<i>5.0</i>	<i>Average 2009*</i>
enero-2010	1,113	1,076	891	80.0	185	16.6	38	3.4	January-2010
abril-2010	1,089	1,068	909	83.5	159	14.6	21	1.9	April-2010
julio-2010	1,068	966	812	76.0	154	14.4	102	9.6	July-2010
octubre-2010	1,094	1,069	901	82.4	168	15.3	26	2.3	October-2010
<i>Promedio 2010*</i>	<i>1,091</i>	<i>1,045</i>	<i>877</i>	<i>80.4</i>	<i>167</i>	<i>15.3</i>	<i>47</i>	<i>4.3</i>	<i>Average 2010*</i>
enero-2011	1,087	1,060	887	81.6	174	16.0	27	2.4	January-2011
abril-2011	1,061	1,039	896	84.4	143	13.5	22	2.1	April-2011
julio-2011	1,062	952	808	76.1	144	13.6	110	10.3	July-2011
octubre-2011	1,077	1,055	884	82.1	171	15.9	22	2.0	October-2011
<i>Promedio 2011*</i>	<i>1,072</i>	<i>1,027</i>	<i>869</i>	<i>81.1</i>	<i>158</i>	<i>14.7</i>	<i>45</i>	<i>4.2</i>	<i>Average 2011*</i>
enero 2012	1,099	1,069	875	79.6	193	17.6	30	2.8	January-2012
abril 2012	1,079	1,049	889	82.4	159	14.8	31	2.8	April-2012
julio-2012	1,090	1,003	829	76.1	174	15.9	87	7.9	July-2012

TABLA 15 - POR CIENTO DE SUB-EMPLEADOS POR GRUPO INDUSTRIAL, NO AJUSTADO ESTACIONALMENTE

julio de 2012 y Promedio Años Naturales 2011 y 2010

(en miles)

TABLE 15 - PERCENTAGE OF UNDEREMPLOYED BY INDUSTRY GROUP, NOT SEASONALLY ADJUSTED

July 2012 and Average Calendar Years 2011 and 2010

(in thousands)

Grupo Industrial	julio July 2012	abril April 2012	julio July 2011	Promedio Año Natural * Average Calendar Year		Industry Group
				2011	2010	
Total	15.9	14.8	13.6	14.7	15.3	Total
Agricultura ^{1/}	24.7	15.4	38.1	33.1	29.2	Agriculture ^{1/}
Industrias No Agrícolas	15.8	14.8	13.1	14.5	15.0	Nonagricultural Industries
Construcción	24.0	19.1	17.0	18.5	24.0	Construction
Manufactura	4.9	4.1	5.1	3.9	4.8	Manufacturing
Comercio	27.8	26.4	25.4	26.7	26.6	Trade
Transportación, Comunicación y Utilidades Públicas	a/	8.8	5.4	8.1	11.2	Transportation, Communication and Public Utilities
Servicios domésticos y personales	45.8	37.4	32.7	34.3	36.6	Domestic and personal services
Otros Servicios	14.3	13.4	11.3	13.0	13.4	Other Services
Otras Industrias ^{2/}	3.6	4.7	1.8	4.1	5.3	Other Industries ^{2/}

1/ Incluye silvicultura y pesca. - Includes forestry and fishing.

2/ Este grupo incluye: Administración Pública; Finanzas, Seguros y Bienes Raíces; y Minería.

This group includes: Public Administration, Finance, Insurance and Real Estate, and Mining.

* Los promedios aquí están basados en las cuatro encuestas realizadas cada año en enero, abril, julio y octubre.

The averages presented here are based on the four surveys conducted each year on January, April, July and October.

a/ Muy pocos casos en la muestra para un estimado confiable. - Not enough cases in the sample for a reliable estim

TABLA 16 - POR CIENTO DE SUB-EMPLEADOS POR GRUPO OCUPACIONAL, NO AJUSTADO ESTACIONALMENTE

julio de 2012 y Promedio Años Naturales 2011 y 2010

(en miles)

TABLE 16 - PERCENTAGE OF UNDEREMPLOYED BY OCCUPATIONAL GROUP, NOT SEASONALLY ADJUSTED

July 2012 and Average Calendar Years 2011 and 2010

(in thousands)

Grupo Ocupacional	julio July 2012	abril April 2012	julio July 2011	Promedio Año Natural * Average Calendar Year		Occupational Group
				2011	2010	
Total	15.9	14.8	13.6	14.7	15.3	Total
Agricultores y Adm. de Fincas ^{1/}	a/	24.4	a/	a/	a/	Farmers and farm managers ^{1/}
Propietarios, Ejecutivos y Gerenciales	4.5	1.0	2.7	2.6	3.7	Proprietors, managers and Executives
Oficinistas y Vendedores	17.1	15.5	16.0	18.2	19.1	Clerical and Sales
Artesanos, capataces y trabajadores análogos	23.4	18.5	11.8	16.1	20.9	Craftsmen, foremen and Kindred workers
Operarios y Relacionados	8.4	9.4	10.2	9.9	8.9	Operatives and Related
Servicios (excepto domésticos y protectivos)	33.2	30.4	25.8	28.5	27.8	Services (except domestics and protective)
Obreros y mayordomos de fincas	44.3	36.8	41.2	42.1	46.7	Farm laborers and foremen
Otras Ocupaciones ^{2/}	9.3	9.4	7.4	8.6	8.1	Others occupations ^{2/}
Obreros de Trabajo General	25.5	30.2	28.2	25.9	27.1	General Labor Workers

1/ Incluye silvicultura y pesca. - Includes forestry and fishing.

2/ Este grupo incluye: Profesionales, Semiprofesionales, Servicio Doméstico y Protectivo.

This group includes: Professionals, Semi-professionals, Housekeeping Services and Protective Services.

* Los promedios presentados se obtienen de las encuestas realizadas cada año en enero, abril, julio y octubre.

The averages presented are based on the four surveys conducted each year on January, April, July and October.

a/ Muy pocos casos en la muestra para un estimado confiable. - Not enough cases in the sample for a reliable estimate