



RESUMEN CONTEO DE PERSONAS SIN HOGAR 2017



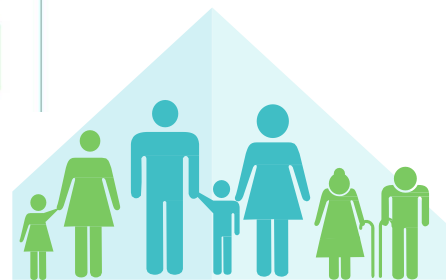
TRASFONDO

- El Censo de Personas sin Hogar se lleva a cabo como parte de los requisitos del Departamento de Vivienda y Desarrollo Urbano Federal (HUD, por sus siglas en inglés), para los Programas de Cuidado Continuo.
- Dicha Agencia establece que cada jurisdicción debe llevar a cabo un censo de personas sin hogar por lo menos cada dos (2) años, de la población albergada y la no albergada.
- Su propósito es obtener datos no duplicados sobre el número de personas sin hogar, sus características y necesidades; y proveer información para asignación de fondos y la planificación de servicios desde el estado, municipios y entidades comunitarias.

3,501

A través del Censo de Personas sin Hogar 2017, se identificaron 3,501 personas sin hogar (PSH) en Puerto Rico, incluyendo albergados(as) y no albergados(as), quienes constituyen un total de 3,155 familias o núcleos.

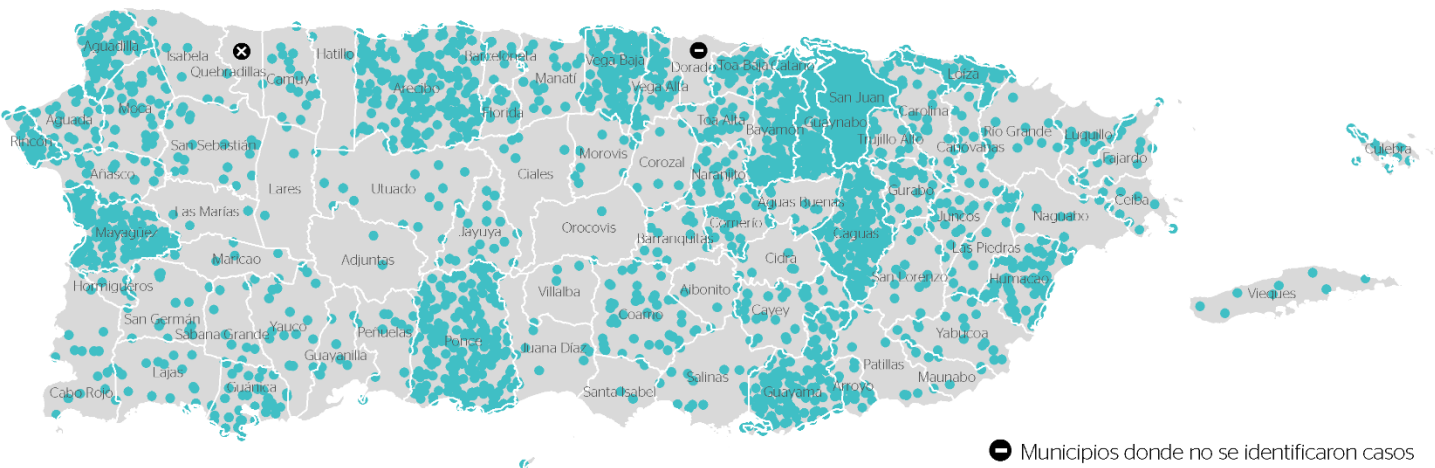
- El Censo se realizó conforme a las guías provistas por el Gobierno Federal, y se organizó en cuatro fases. El mismo se llevó a cabo el miércoles, 25 de enero de 2017 y jueves 26 de enero de 2017, de 6:00pm del miércoles hasta las 12:00m del jueves. Además, se incluyeron personas identificadas en los 7 días posteriores al Censo.





PERSONAS IDENTIFICADAS POR MUNICIPIO

● Un punto representa una entrevista

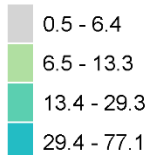


Nota: La base de esta ilustración está constituida por los 3,307 casos para los cuales se obtuvo el municipio donde pernoctó.

⊖ Municipios donde no se identificaron casos

⊗ Municipios que no participaron del conteo

Tasa por cada 10,000 habitantes



Nota: La base de esta ilustración está constituida por los 3,307 casos para los cuales se obtuvo el municipio donde pernoctó.

Fuente: Negociado del Censo de los estados Unidos. Encuesta sobre la Comunidad de Puerto Rico, de 2011 a 2015.

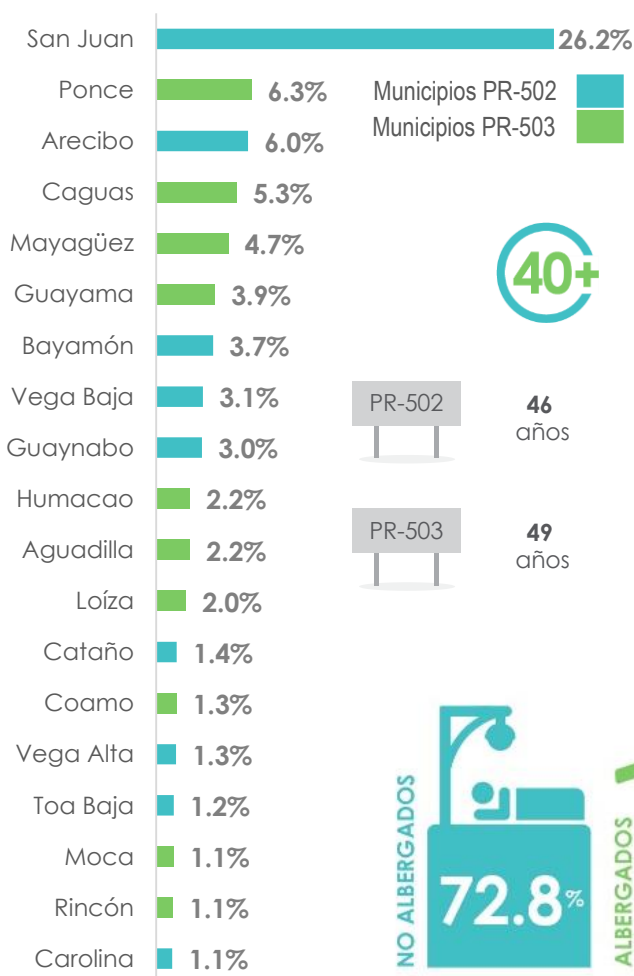
⊖ Municipios donde no se identificaron casos

⊗ Municipios que no participaron del conteo

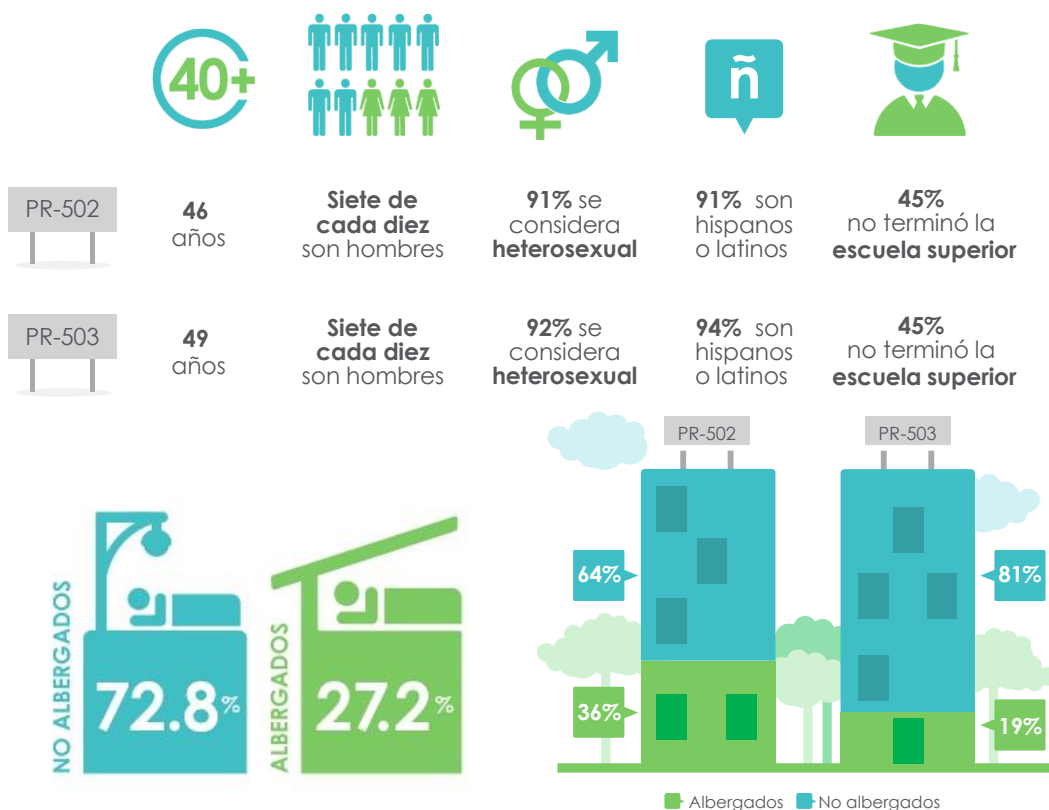


DISTRIBUCIÓN DE PERSONAS SIN HOGAR POR MUNICIPIO

Primeros 20



PERFIL POR SISTEMA DE CUIDADO CONTINUO



PERSONAS CON DEAMBULISMO CRÓNICO

31%

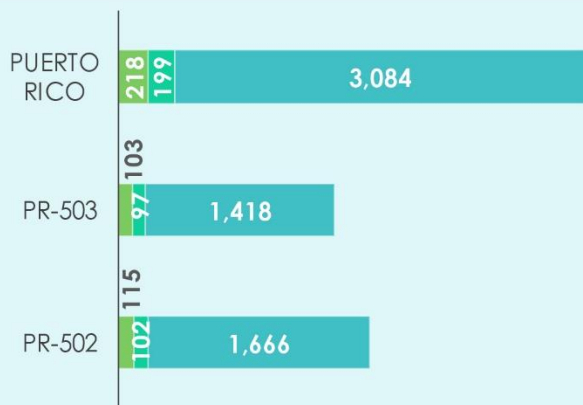
Presenta una situación de deambulismo crónico



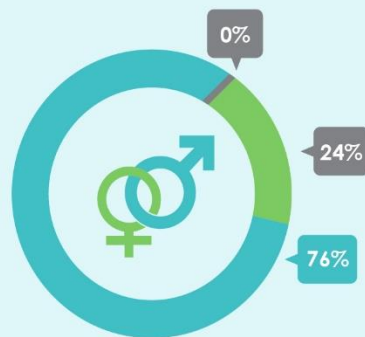
Una persona sin hogar con una situación crónica, es aquella que presenta una condición de discapacidad y ha deambulado continuamente por un año o más o ha tenido cuatro (4) episodios o más de deambulancia en los últimos tres (3) años y que la suma de dichos episodios resulta en al menos 12 meses.



NÚMERO DE PERSONAS SIN HOGAR IDENTIFICADAS POR GÉNERO Y EDAD



■ Número de niños (menores de 18 años) ■ Número de personas (18 a 24)



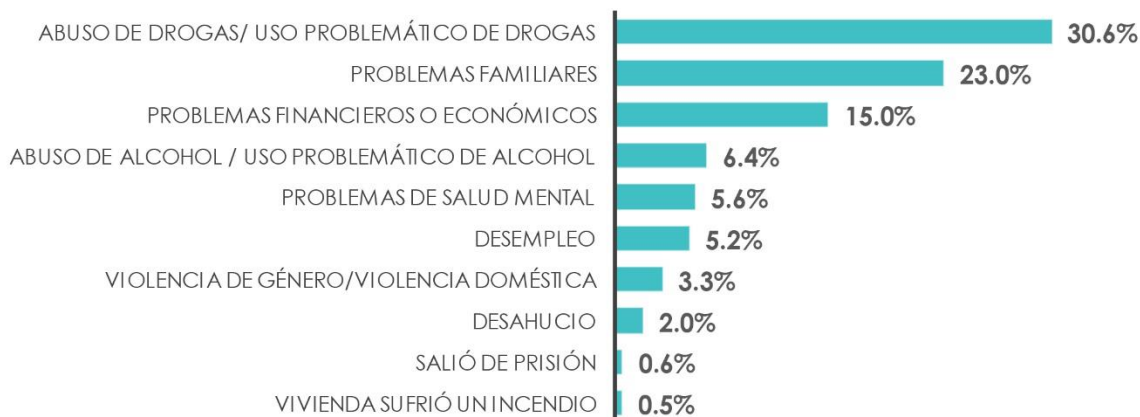
■ Femenino ■ Masculino
■ Transgénero (masculino a femenino) ■ Transgénero (femenino a masculino)



4 de cada 10

Son adultos mayores, de 50 años o más. La proporción es más cercana a las cinco de cada diez personas en el caso del CoC 503.

RAZÓN POR LA CUAL ESTÁN SIN HOGAR



USO PROBLEMÁTICO DE SUSTANCIAS



59%

de las personas entrevistadas tiene una situación de uso problemático de alcohol, drogas ilícitas y/o medicamentos sin receta. En el caso del PR-502 esta proporción es de 59%, mientras que en el caso del PR-503 es de 60%.

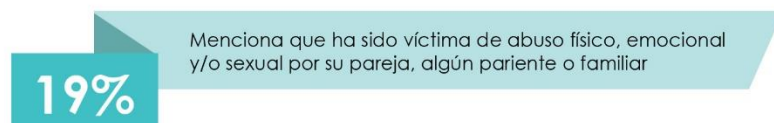
CONDICIÓN DE SALUD

- 27% Sufre de alguna condición de salud crónica: la diabetes y las enfermedades del corazón son las principales
- 10% Indicó haber sido diagnosticado con Trastorno por Estrés Postraumático
- 18% Indicó que tiene alguna incapacidad física
- 34% Indicó haber sido diagnosticado con alguna condición de salud mental
- 13% Indicó que ha tenido algún golpe o herida en la cabeza que le haya causado una lesión o trauma en el cerebro
- 7% Indicó que ha sido diagnosticado con VIH
- 19% Indicó que ha sido diagnosticado con hepatitis C

PERFIL DE LAS FAMILIAS O NÚCLEOS



SITUACIÓN DE VIOLENCIA



JÓVENES DE 18 A 24 AÑOS

En esta ocasión se realizó un esfuerzo de profundización en la población de jóvenes de 18 a 24 años. Los siguientes datos presentan la información obtenida para los 87 jóvenes que accedieron a contestar estas preguntas adicionales.

Jóvenes que han estado en un hogar de crianza (o sea, bajo la tutela del Estado)



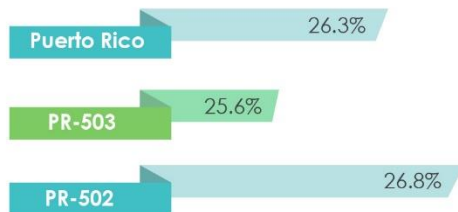
Jóvenes que han estado en alguna institución juvenil, centro de detención o cárcel



Cerca de tres de cada diez jóvenes que han estado en una institución u hogar de tratamiento para tratar una condición de salud mental o uso de sustancias o alcohol, por ejemplo un hospital, un hogar de rehabilitación, entre otros.



La mediana de veces que han estado en una institución u hogar de tratamiento:



Alrededor de uno de cada diez indicó que alguna vez le han ofrecido algo a cambio de favores sexuales (dinero, comida, drogas o casa)

Esta proporción es más alta en el caso del PR-502 (12.2% versus 2.6%)

Fuentes de ingreso con las que contaron el año previo al conteo	CoC-PR502	CoC-PR503	PR
Asistencia gubernamental	51.2%	48.7%	50.0%
Chiripas o chivos	26.8%	35.9%	31.3%
Dinero de amigos o familiares	22.0%	30.8%	26.3%
Empleo a tiempo parcial u horas irregulares	12.2%	7.7%	10.0%
Dinero de personas en la calle o desconocidos	14.6%	5.1%	10.0%
Empleo a tiempo completo	9.8%	5.1%	7.5%
Seguro Social	0.0%	2.6%	1.3%
Pensión alimentaria	2.4%	0.0%	1.3%
Estudio y trabajo	2.4%	0.0%	1.3%
No sabe/Rehusó	7.3%	12.8%	10.0%

Servicios recibidos	CoC-PR502	CoC-PR503	PR
Comida gratis	53.7%	35.98%	45.0%
Servicios de salud	36.6%	51.3%	43.8%
Transportación	31.7%	12.8%	22.5%
Servicios de salud mental	31.7%	7.7%	20.0%
Servicios de vivienda	26.8%	10.3%	18.8%
Ninguno	22.0%	10.3%	16.3%
Servicios para el abuso de sustancias (uso problemático de sustancias)	12.2%	17.9%	15.0%
Servicios educativos	2.4%	25.6%	13.8%
Asistencia legal	2.4%	23.1%	12.5%
Adiestramiento para el empleo	14.6%	7.7%	11.3%

CONCLUSIONES

- El Censo de personas sin hogar no constituye un censo de la población, sino una medida que ayuda a entender las tendencias en cuanto al perfil y la magnitud de la situación de estar sin hogar en Puerto Rico.
- En términos generales se observa una cantidad menor de personas contadas en 2017 cuando se compara con 2015. Aunque los datos no son estrictamente comparables, existen factores tanto internos como externos que contribuyen a explicar esta posible reducción. Las altas tasas de migración en el país, y las estrategias que han implementado los Sistemas de Cuidado Continuo como el enfoque en vivienda permanente, esfuerzos integrados para atender las necesidades de subpoblaciones específicas (ejem. veteranos) y la implementación de sistemas coordinados de avalúo son algunos de estos factores.
- De los hallazgos de la investigación se observa que el problema de estar sin hogar sigue siendo uno complejo por su interrelación con otros problemas sociales como, por ejemplo, el uso problemático de sustancias, los trastornos de salud mental y las condiciones de salud. Por otra parte, la proporción de personas albergadas versus la no albergada, sigue siendo muy baja, lo cual requiere de continuar implementado intervenciones estratégicas e integradas de parte de los Sistemas de Cuidado Continuo.
- Igualmente, resulta importante prestar atención al número significativo de personas sin hogar con 50 años o más, quienes a través del tiempo irán presentando otras necesidades asociadas a la edad.
- En el caso de los jóvenes de 18 a 24 años, resalta la proporción significativa de estos que han estado bajo la tutela del estado o que han estado en instituciones penitenciarias y centros de tratamiento.
- Este estudio provee la oportunidad para establecer una agenda de investigación a mayor profundidad sobre el tema y abrir espacios de diálogo y reflexión conducentes a continuar desarrollando e implantando estrategias enfocadas en la erradicación de la deambulancia y el mejoramiento de la calidad de vida de la población sin hogar en Puerto Rico.

El Censo de Personas sin Hogar 2017 fue posible gracias a un esfuerzo
multisectorial de voluntarios y voluntarias

alrededor de Puerto Rico, provenientes de municipios,

entidades comunitarias y sin fines de lucro, el gobierno central y la
ciudadanía en general.



Asociación Pro Personas sin Hogar de Puerto Rico
South/Southeast CoC
PR-503 CoC

