



14 de abril de 2013

Hon. Narden Jaime Espinosa
Presidente
Comisión de Desarrollo Integrado de la Región Este
Cámara de Representantes del Estado Libre Asociado de Puerto Rico
PO Box 902228
San Juan, Puerto Rico 00902-2228

R. de la C. 442: Para ordenar a las Comisiones de Desarrollo Integrado de la Región Este; y a la de Asuntos Laborales y Sistemas de Retiro del Servicio Público de la Cámara de Representantes del Estado Libre Asociado de Puerto Rico, realizar una abarcadora investigación sobre la tasa de desempleo, sus causas, y las posibles fuentes de empleo para los municipios de Yabucoa, Maunabo, Patillas y San Lorenzo.

Estimado señor Presidente:

Reciba un cordial saludo de parte de los integrantes del Instituto de Estadísticas de Puerto Rico (Instituto). El 3 de marzo de 2014 recibimos la solicitud de comentarios y recomendaciones en torno a la medida de referencia.

I.

La R. de la C. 442 ordena a las Comisiones de Desarrollo Integrado de la Región Este y de Asuntos Laborales y Sistemas de Retiro del Servicio Público de la Cámara de Representantes a realizar un estudio exhaustivo sobre las tasas y las causas del desempleo, además de posibles fuentes de empleo para los municipios que componen el Distrito Representativo Número 34: Yabucoa, Maunabo, Patillas y San Lorenzo. El alto nivel de desempleo y la baja tasa de participación laboral en los municipios que forman parte del Distrito Representativo Número 34 son temas que ameritan particular atención.

II.

Para ayudar a esta honorable Comisión a descargar su función investigadora, preparamos varias tablas y gráficas con estadísticas de la situación laboral en los municipios del Distrito Representativo Número 34:



- La Gráfica 1 presenta el número de personas empleadas (no ajustado estacionalmente) para cada municipio en el Distrito Representativo Número 34. Fuente: *Local Area Unemployment Statistics, U.S. Bureau of Labor Statistics* (LAUS-BLS), en base a la Encuesta de Grupo Trabajador, Departamento del Trabajo y Recursos Humanos (EGT-DTRH)¹.
- La Gráfica 2 demuestra el número de personas desempleadas (no ajustado estacionalmente) para cada municipio en el Distrito Representativo Número 34. Fuente: LAUS-BLS en base a la EGT-DTRH.
- La Gráfica 3 enseña la tasa de desempleo (no ajustada estacionalmente) para los municipios del Distrito Representativo Número 34 y Puerto Rico. Fuente: LAUS-BLS en base a EGT-DTRH.
- La Gráfica 4 presenta el número trimestral de establecimientos (no ajustado estacionalmente) en cada municipio según las planillas de seguro por desempleo recibidas de las empresas. Fuente: Composición Industrial del DTRH en base al *Quarterly Census of Employment and Wages* del DTRH y del *U.S. Bureau of Labor Statistics* (QCEW-DTRH-BLS)².
- La Gráfica 5 demuestra el empleo trimestral (no ajustado estacionalmente) en cada municipio, según las planillas de seguro por desempleo recibidas de las empresas. Fuente: QCEW-DTRH-BLS.
- La Tabla 1 presenta el perfil laboral para cada municipio a diciembre 2013. Contiene datos no ajustados estacionalmente del grupo trabajador, número de personas empleadas, número de personas desempleadas y la tasa de desempleo. Fuente: LAUS-BLS en base a la EGT-DTRH.
- La Tabla 2 incluye la población total, la población empleada y la población desempleada en cada municipio del Distrito Representativo Número 34 al mes de julio de cada año. Fuente: *U.S. Census Bureau*, LAUS-BLS y EGT-DTRH.
- Las Tablas 3 al 6 presentan los perfiles municipales de composición industrial-laboral para el tercer trimestre de 2013. Fuente: QCEW-DTRH-BLS.

III.

Para profundizar sobre los cambios en las estructuras industriales de los empleos que se llevan a cabo en cada municipio desde antes de la recesión económica de 2006, entendemos que la Comisión puede interesar examinar con mayor detalle las publicaciones trimestrales de la Composición Industrial por Municipio del DTRH, que se preparan en base al QCEW-DTRH-BLS, y que están disponibles en el portal de Internet del Instituto:

http://www.estadisticas.gobierno.pr/iepr/Inventario/tabid/186/ctl/view_detail/mid/775/report_id/d05cc70e-275f-488e-baac-c235a80de29e/Default.aspx.

¹ La población de referencia de la EGT-DTRH son las personas que *viven* en cada uno de los municipios.

² La población de referencia del QCEW-DTRH-BLS son los empleos que se llevan a cabo desde cada uno de los municipios.



El Instituto de Estadísticas de Puerto Rico está en proceso de validar la metodología de algunas de estas estadísticas. Por lo tanto, esta comunicación no constituye un endoso de parte del Instituto de Estadísticas de Puerto Rico sobre la metodología utilizada para generar las mismas.

Confiamos que la información brindada contribuya al análisis que lleva a cabo esta Honorable Comisión. Estamos a su disposición para aclarar cualquier interrogante sobre lo antes expresado. Para aclarar cualquier duda pueden contactarnos en el siguiente correo electrónico mario.marazzi@estadisticas.gobierno.pr o al teléfono (787) 993-3336.

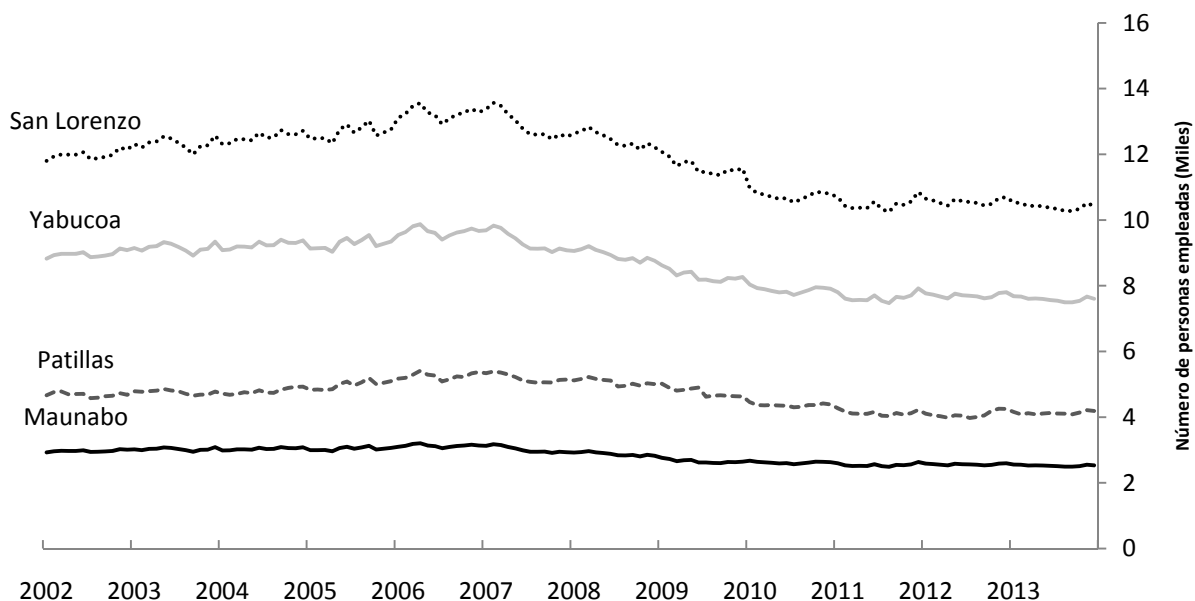
Respetuosamente sometido,



Dr. Mario Marazzi Santiago
Director Ejecutivo

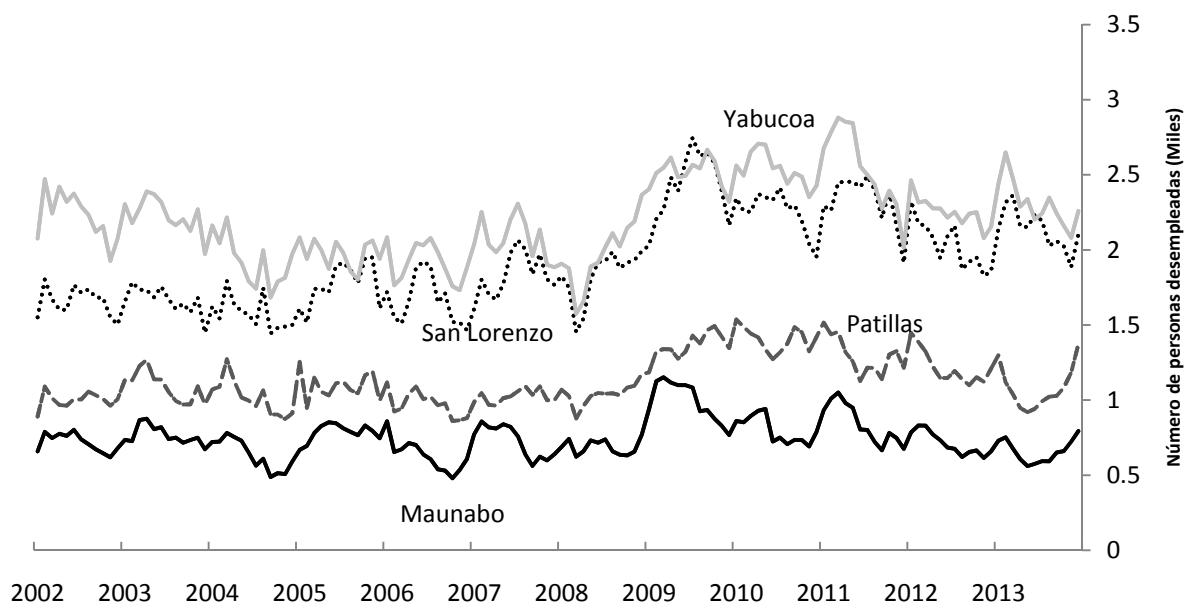


Gráfica 1: Número de personas empleadas
(No ajustado estacionalmente)



Fuente: *Local Area Unemployment Statistics (LAUS)*, Bureau of Labor Statistics
Encuesta de Grupo Trabajador, Departamento del Trabajo y Recursos Humanos

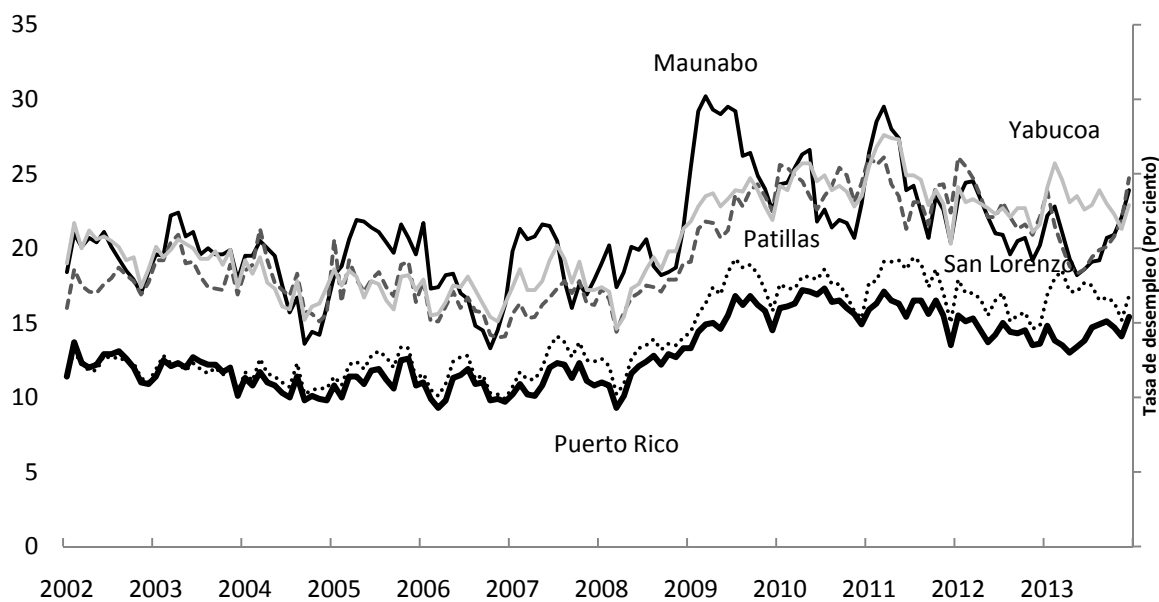
Gráfica 2: Número de personas desempleadas
(No ajustado estacionalmente)



Fuente: *Local Area Unemployment Statistics (LAUS)*, Bureau of Labor Statistics
Encuesta de Grupo Trabajador, Departamento del Trabajo y Recursos Humanos

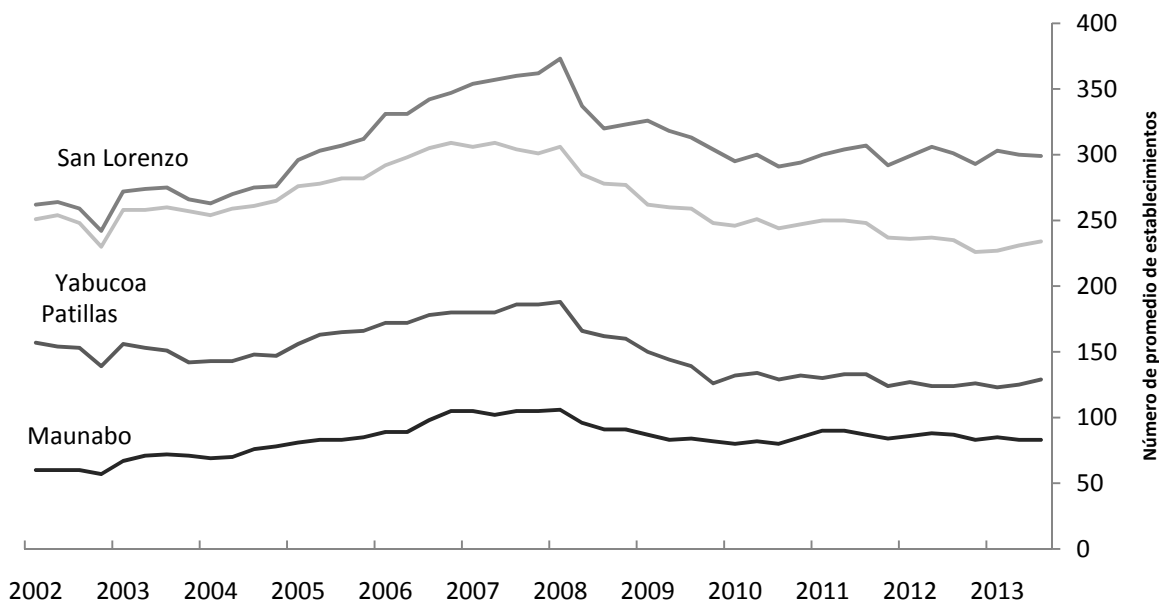


Gráfica 3: Tasa de desempleo
(No ajustado estacionalmente)



Fuente: *Local Area Unemployment Statistics (LAUS)*, Bureau of Labor Statistics
Encuesta de Grupo Trabajador, Departamento del Trabajo y Recursos Humanos

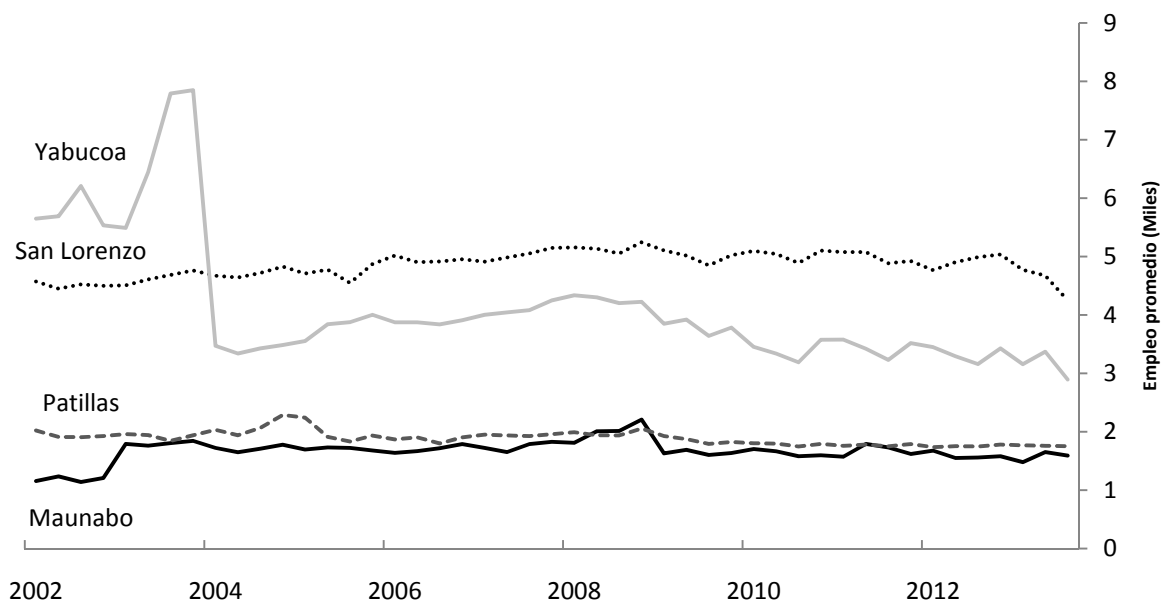
Gráfica 4: Número promedio de establecimientos
(No ajustado estacionalmente)



Fuente: *Quarterly Census of Employment and Wages*, Departamento del Trabajo y Recursos Humanos y
U.S. Bureau of Labor Statistics



Gráfica 5: Empleo promedio
(No ajustado estacionalmente)



Fuente: *Quarterly Census of Employment and Wages*, Departamento del Trabajo y Recursos Humanos y
U.S. Bureau of Labor Statistics

**Tabla 1: Perfil Laboral por municipio**

Categoría	Diciembre 2012	Diciembre 2013	Cambio % Interanual
Maunabo			
Grupo Trabajador	3,254	3,325	2.2
Número de personas empleadas	2,596	2,531	-2.5
Número de personas desempleadas	658	794	20.7
Tasa de Desempleo (%)	20.2	23.9	
Patillas			
Grupo Trabajador	5,459	5,562	1.9
Número de personas empleadas	4,251	4,189	-1.5
Número de personas desempleadas	1,208	1,373	13.7
Tasa de Desempleo (%)	22.1	24.7	
San Lorenzo			
Grupo Trabajador	12,552	12,531	-0.2
Número de personas empleadas	10,695	10,427	-2.5
Número de personas desempleadas	1,857	2,104	13.3
Tasa de Desempleo (%)	14.8	16.8	
Yabucoa			
Grupo Trabajador	9,954	9,863	-0.9
Número de personas empleadas	7,800	7,605	-2.5
Número de personas desempleadas	2,154	2,258	4.8
Tasa de Desempleo (%)	21.6	22.9	

Fuente: *Local Area Unemployment Statistics, Bureau of Labor Statistics*

Encuesta de Grupo Trabajador, Departamento del Trabajo y Recursos Humanos

Los datos no están ajustados estacionalmente.

**Tabla 2: Evolución de población y mercado laboral en cada municipio**

	2009	2010	2011	2012	2013
Maunabo					
Población	12,288	12,223	12,107	11,998	11,819
Cambio		-65	-116	-109	-179
Número de personas empleadas	2,622	2,568	2,509	2,560	2,510
Cambio		-54	-59	51	-50
Número de personas desempleadas	1,083	750	801	676	594
Cambio		-333	51	-125	-82
Patillas					
Población	19,389	19,239	19,057	18,897	18,587
Cambio		-150	-182	-160	-310
Número de personas empleadas	4,620	4,299	4,042	3,975	4,110
Cambio		-321	-257	-67	135
Número de personas desempleadas	1,430	1,318	1,216	1,194	992
Cambio		-112	-102	-22	-202
San Lorenzo					
Población	41,150	41,013	40,803	40,627	40,164
Cambio		-137	-210	-176	-463
Número de personas empleadas	11,465	10,534	10,336	10,548	10,341
Cambio		-931	-198	212	-207
Número de personas desempleadas	2,746	2,414	2,492	2,162	2,195
Cambio		-332	78	-330	33
Yabucoa					
Población	38,124	37,880	37,534	37,204	36,553
Cambio		-244	-346	-330	-651
Número de personas empleadas	8,187	7,718	7,539	7,693	7,542
Cambio		-469	-179	154	-151
Número de personas desempleadas	2,566	2,560	2,499	2,253	2,243
Cambio		-6	-61	-246	-10
Distrito Representativo Número 34					
Población	110,951	110,355	109,501	108,726	107,123
Cambio		-596	-854	-775	-1,603
Número de personas empleadas	26,894	25,119	24,426	24,776	24,503
Cambio		-1,775	-693	350	-273
Número de personas desempleadas	7,825	7,042	7,008	6,285	6,024
Cambio		-783	-34	-723	-261
Puerto Rico					
Población	3,740,410	3,721,208	3,694,093	3,667,084	3,615,086
Cambio		-19,202	-27,115	-27,009	-51,998
Número de personas empleadas	1,083,333	1,041,370	1,019,370	1,037,572	1,012,785
Cambio		-41,963	-22,000	18,202	-24,787
Número de personas desempleadas	219,351	217,224	201,814	183,658	174,288
Cambio		-2,127	-15,410	-18,156	-9,370

Fuentes: *Annual Population Estimates, U.S. Census Bureau, Population Division**Local Area Unemployment Statistics, Bureau of Labor Statistics*

Encuesta de Grupo Trabajador, Departamento del Trabajo y Recursos Humanos

Datos al mes de julio de cada año. Los estimados de empleo y desempleo no están ajustados estacionalmente.

**Tabla 3: Composición Industrial, Tercer Trimestre 2013: Municipio de Maunabo**

Industria	NAICS	Unidades	Empleo Promedio	Salarios Totales	Salario Trimestral Promedio
Total		83	1,593	10,593,308	6,651
Agricultura, Bosque, Pesca y Caza	11	13	21	31,733	1,511
Electricidad, Agua y Gas	22	1	*	*	*
Industrias Manufactureras Misceláneas	339	1	*	*	*
Comercio al por Mayor	42	1	*	*	*
Comercio al Detal	44-45	16	58	232,581	4,010
Transportación y Almacenamiento	48-49	1	*	*	*
Información	51	2	*	*	*
Finanzas y Seguros	52	2	*	*	*
Servicios Profesionales y Técnicos	54	4	4	26,512	6,628
Servicios Administrativos y Desperdicios Sólidos	56	1	*	*	*
Servicios Educativos	61	1	214	1,467,247	6,867
Servicios de Salud y Asistencia Social	62	16	61	228,901	3,773
Alojamiento y Servicios de Alimentos	72	7	*	*	*
Otros Servicios Excepto Administración Pública	81	5	11	32,653	2,968
Administración Pública	92	12	1,124	7,991,546	7,110

Fuente: *Quarterly Census of Employment and Wages*, Departamento del Trabajo y Recursos Humanos y
U.S. Bureau of Labor Statistics, Tercer Trimestre 2013.

*Datos no informados por identificación, pero incluidos en el total.

**Tabla 4: Composición Industrial, Tercer Trimestre 2013: Municipio de Patillas**

Industria	NAICS	Unidades	Empleo Promedio	Salarios Totales	Salario Trimestral Promedio
Total		129	1,754	8,790,400	5,011
Agricultura, Bosque, Pesca y Caza	11	16	43	80,892	1,896
Electricidad, Agua y Gas	22	2	*	*	*
Construcción	23	6	19	84,434	4,367
Alimentos	311	1	*	*	*
Productos de Metal	332	2	*	*	*
Maquinaria	333	1	*	*	*
Equipo y Aparatos Eléctricos	335	2	*	*	*
Comercio al por Mayor	42	1	*	*	*
Comercio al Detal	44-45	37	274	1,050,614	3,830
Transportación y Almacenamiento	48-49	5	42	214,329	5,103
Información	51	1	*	*	*
Finanzas y Seguros	52	3	44	334,821	7,610
Bienes Raíces, Renta o Arrendamiento	53	1	*	*	*
Servicios Profesionales y Técnicos	54	1	*	*	*
Servicios Administrativos y Desperdicios Sólidos	56	4	4	14,710	3,678
Servicios Educativos	61	1	342	2,399,195	7,008
Servicios de Salud y Asistencia Social	62	13	172	1,041,812	6,045
Alojamiento y Servicios de Alimentos	72	13	98	281,105	2,868
Otros Servicios Excepto Administración Pública	81	8	12	35,940	3,081
Administración Pública	92	11	512	2,015,838	3,935

Fuente: *Quarterly Census of Employment and Wages*, Departamento del Trabajo y Recursos Humanos y
U.S. Bureau of Labor Statistics, Tercer Trimestre 2013.

*Datos no informados por identificación, pero incluidos en el total.

**Tabla 5: Composición Industrial, Tercer Trimestre 2013: Municipio de San Lorenzo**

Industria	NAICS	Unidades	Empleo Promedio	Salarios Totales	Salario Trimestral Promedio
Total		299	4,248	27,601,885	6,498
Agricultura, Bosque, Pesca y Caza	11	22	64	145,123	2,256
Minería	21	2	*	*	*
Electricidad, Agua y Gas	22	2	*	*	*
Construcción	23	22	95	461,738	4,843
Alimentos	311	2	*	*	*
Ropa	315	2	*	*	*
Productos de Madera	321	1	*	*	*
Productos Químicos	325	3	*	*	*
Industrias de Materiales Primarios	331	1	*	*	*
Productos de Metal	332	4	15	70,358	4,691
Maquinaria	333	1	*	*	*
Equipo y Aparatos Eléctricos	335	1	*	*	*
Muebles y Productos Relacionados	337	4	*	*	*
Industrias Manufactureras Misceláneas	339	1	*	*	*
Comercio al por Mayor	42	5	13	60,521	4,655
Comercio al Detal	44-45	69	762	3,058,054	4,013
Transportación y Almacenamiento	48-49	6	19	229,798	12,095
Información	51	1	*	*	*
Finanzas y Seguros	52	7	77	478,283	6,185
Bienes Raíces, Renta o Arrendamiento	53	6	28	146,056	5,216
Servicios Profesionales y Técnicos	54	16	35	220,188	6,352
Servicios Administrativos y Desperdicios Sólidos	56	10	56	253,805	4,532
Servicios Educativos	61	6	594	4,085,380	6,878
Servicios de Salud y Asistencia Social	62	59	306	1,468,644	4,794
Entretenimiento y Recreación	71	4	5	12,221	2,444
Alojamiento y Servicios de Alimentos	72	22	225	650,851	2,897
Otros Servicios Excepto Administración Pública	81	7	30	109,407	3,647
Administración Pública	92	13	507	2,815,753	5,550
Otros (Establecimientos No Clasificados)	99	1	*	*	*



Fuente: *Quarterly Census of Employment and Wages*, Departamento del Trabajo y Recursos Humanos y
U.S. Bureau of Labor Statistics, Tercer Trimestre 2013.

*Datos no informados por identificación, pero incluidos en el total.

**Tabla 6: Composición Industrial, Tercer Trimestre 2013: Municipio de Yabucoa**

Industria	NAICS	Unidades	Empleo Promedio	Salarios Totales	Salario Trimestral Promedio
Total		234	2,894	14,587,702	5,041
Agricultura, Bosque, Pesca y Caza	11	28	103	199,013	1,926
Minería	21	1	*	*	*
Electricidad, Agua y Gas	22	4	18	149,903	8,328
Construcción	23	11	21	121,061	5,675
Alimentos	311	3	9	25,641	2,849
Productos de Tabaco y Bebidas	312	1	*	*	*
Cuero y Productos Relacionados	316	1	*	*	*
Papel	322	1	*	*	*
Productos de Goma y Plásticos	326	1	*	*	*
Maquinaria	333	1	*	*	*
Muebles y Productos Relacionados	337	1	*	*	*
Comercio al por Mayor	42	8	201	1,685,838	8,387
Comercio al Detal	44-45	54	545	2,044,757	3,750
Transportación y Almacenamiento	48-49	4	34	221,232	6,444
Información	51	2	*	*	*
Finanzas y Seguros	52	6	58	364,558	6,285
Bienes Raíces, Renta o Arrendamiento	53	1	*	*	*
Servicios Profesionales y Técnicos	54	10	18	115,423	6,296
Servicios Administrativos y Desperdicios Sólidos	56	4	*	*	*
Servicios Educativos	61	4	912	5,588,180	6,125
Servicios de Salud y Asistencia Social	62	44	188	925,140	4,930
Entretenimiento y Recreación	71	1	*	*	*
Alojamiento y Servicios de Alimentos	72	18	169	415,194	2,462
Otros Servicios Excepto Administración Pública	81	14	25	79,934	3,197
Administración Pública	92	11	449	2,028,809	4,515

Fuente: *Quarterly Census of Employment and Wages*, Departamento del Trabajo y Recursos Humanos y
U.S. Bureau of Labor Statistics, Tercer Trimestre 2013.

*Datos no informados por identificación, pero incluidos en el total.