

2023-2024

PERFIL DEL MIGRANTE





Autor

Alberto L. Velázquez-Estrada

Colaboradores

Carlos Feliciano Collazo
Lanselotte Oliveras Vega
Jacobó Orenstein-Cardona

29 de abril de 2026

Dirección Física	Calle Quisqueya #57, 2do piso San Juan, Puerto Rico 00917
Dirección postal	PO Box 195484 San Juan, Puerto Rico 00919-5484
Página web	https://www.estadisticas.pr.gov
Correo electrónico	preguntas@estadisticas.pr
Teléfono	787-819-0330
Cita sugerida	Velázquez-Estrada, A.L., (2026). Perfil del Migrante, 2023-2024. San Juan, Puerto Rico. Obtenido de www.estadisticas.pr.gov .
Fecha de publicación de próximo informe	No determinada



Tabla de contenido

I. Introducción 6

II. Metodología 9

III. Resultados 15

 A. Movimiento de personas 15

 B. Características socioeconómicas..... 22

IV. Conclusión 34

V. Referencias 36

Anejo 37

Índice de figuras, tablas, mapas y recuadros

Figura 1. Inmigrantes desde todos los destinos y el porcentaje de los nacidos en Puerto Rico 6

Figura 2. Movimiento migratorio entre Puerto Rico (PR) y Estados Unidos (EU): 2005-2024 15

Figura 3. Migración neta y movimiento neto de pasajeros de avión: 2005-2024 16

Figura 4. Pasajeros en ferri, por año fiscal: 2019-2024 17

Figura 5. Pasajeros en ferri, por mes: 2019-2024 17

Figura 6. Porcentaje de emigrantes por región de destino de Estados Unidos: 2005-2024 18

Figura 7. Mediana de edad de los migrantes y la población de Puerto Rico: 2005-2024..... 22

Figura 8. Por ciento de migrantes y población de Puerto Rico que son hombres: 2005-2024 23

Figura 9. Distribución porcentual de la población por edad y sexo, 2023..... 25

Figura 10. Distribución porcentual de la población por edad y sexo, 2024..... 26

Figura 11. Por ciento de personas con alguna educación postsecundaria o más: 2005-2024..... 27

Figura 12. Migrantes con alguna educación postsecundaria o más: 2005-2024..... 28

Figura 13. Por ciento fuera de la fuerza laboral: 2005-2024 29

Figura 14. Distribución por grupo ocupacional de los emigrantes: 2005-2024 30

Figura 15. Distribución por grupo ocupacional en los inmigrantes: 2005-2024 32

Figura 16. Mediana de ingresos de los migrantes: 2005-2024 33

Tabla 1. Número de emigrantes por grupo ocupacional: 2023 y 2024..... 31

Tabla A1. Características de los migrantes de Puerto Rico: 2023 y 2024 37-40

Tabla A2. Emigrantes, desde Puerto Rico por estado: 2023-2024 41-42

Tabla A3. Balance migratorio con Estados Unidos y balance de movimiento de pasajeros 43

Tabla A4. Emigrantes de Puerto Rico a Estados Unidos por región, 2005-2024 44

Tabla A5. Emigrantes de Puerto Rico a Estados Unidos por estado destino y posición: 2005-2024 45-48

Mapa 1. Distribución de los emigrantes desde Puerto Rico a Estados Unidos por estado, 2023 20

Mapa 2. Distribución de los emigrantes desde Puerto Rico a Estados Unidos por estado, 2024 21

Recuadro 1. Movimiento vía ferri entre República Dominicana y Puerto Rico 17



Resumen ejecutivo

En esta edición del Perfil del Migrante se presenta una mirada al movimiento migratorio de Puerto Rico de los años calendario 2023 y 2024 utilizando la Encuesta sobre la Comunidad del *U.S. Census Bureau*. Además, se consideran los datos sobre el movimiento neto de pasajeros aéreos del *U.S. Bureau of Transportation Statistics (BTS)*, de la Autoridad de Puertos de Puerto Rico (AP), y el movimiento de pasajeros marítimos de *Ferries del Caribe*. Los resultados principales son:

- 1) Durante los años 2023 y 2024, los indicadores de la migración de Puerto Rico según la Encuesta sobre la Comunidad revelaron que:
 - la cantidad de emigrantes hacia Estados Unidos se estimó en cerca de 43 mil y 38 mil personas respectivamente, traduciéndose en una disminución de 12%. La cifra del 2024 marca la primera ocasión en la serie anual que el número de emigrantes estuvieron por debajo de los 40 mil emigrantes
 - alrededor de 24 mil personas inmigraron hacia Puerto Rico en cada año
 - en términos netos, el balance migratorio entre Puerto Rico y los Estados Unidos disminuyó de -20 mil a -14 mil personas emigrando o en un 30%.

- 2) En el año 2023 y 2024 el flujo de pasajeros indicó que:
 - el movimiento neto por avión de Puerto Rico con todos los destinos (no solamente los Estados Unidos) osciló entre 64 mil a 24 mil pasajeros de acuerdo con el BTS y a la AP, respectivamente.
 - el movimiento neto de pasajeros por vía marítima (ferri) entre Puerto Rico y República Dominicana se mantuvo por debajo de los mil pasajeros, con 29 (año 2023) y 885 (año 2024) según *Ferries del Caribe*.

- 3) Durante la presente década con información disponible (2021-2024), se estimó según la Encuesta sobre la Comunidad que unas 77 mil personas adicionales se movieron de residencia desde Puerto Rico a Estados Unidos que en dirección desde Estados Unidos a Puerto Rico.

- 4) La distribución geográfica de los emigrantes hacia los Estados Unidos tuvo:
 - durante el año 2023, al 57% como destino hacia la región Sur, al 23% hacia la región Noreste y 15% hacia la región Centro-oeste
 - y durante el año 2024, por cada diez emigrantes, cinco se dirigieron a la región Sur, dos al Noreste, otros dos al Centro-oeste y uno a la región Oeste
 - Los cinco estados con mayor emigración desde Puerto Rico fueron en:
 - el 2023 Florida, Texas, New York, Pennsylvania y Georgia
 - el 2024 Florida, Texas, Pennsylvania, Rhode Island y New York.



- 5) Durante los años 2023 al 2024, el perfil de la población que migró entre Puerto Rico y los Estados Unidos cambió en diversos aspectos según los datos de la Encuesta sobre la Comunidad:
- La mediana de edad de la población emigrante aumentó de 32.1 a 33.7 años, y los inmigrantes fueron menos jóvenes que los emigrantes en el 2023 (36.7 años), no así en el año 2024 donde la mediana de edad fue bastante similar con 33 años.
 - Los inmigrantes de los Estados Unidos a Puerto Rico que no nacieron ni en Puerto Rico ni en los Estados Unidos, representaron un 7% y 4%, respectivamente.
 - El porcentaje de la población emigrante con alguna educación postsecundaria se redujo de 59% a 56%; este por ciento entre la población inmigrante aumentó de 52% a 56%.
 - El balance neto migratorio de la población con alguna educación postsecundaria o más disminuyó de cerca de ocho mil (2023) a cinco mil (2024) personas emigrando.
 - El porcentaje de la población emigrante que se encontraba fuera de la fuerza laboral (luego de migrar) se redujo de 42% a 38% y en los inmigrantes se redujo de 56% a 46%.
 - La mediana de ingreso en los emigrantes se mantuvo en cerca de 21 mil dólares, mientras que en la población inmigrante incrementó de 15 mil a 18 mil dólares o en 20%.
- 6) En el año 2024, el 30% de los emigrantes y el 40% de los inmigrantes vivían en pobreza según datos de la Encuesta sobre la Comunidad.
- 7) Durante el año 2024, el grupo ocupacional de Gerencia y profesional fue el de mayor proporción entre los emigrantes, seguido de ocupaciones de Producción, Transportación y Movimiento de materiales, así como de ocupaciones en Ventas y oficinas. Entre las áreas ocupacionales con mayor frecuencia:
- Se estimó que unos 3,098 emigrantes tenían ocupación dentro del área de Apoyo de oficina y administrativo.
 - Unos 2,474 del área de Producción, 2,236 en el área de Ventas y 1,917 en Preparación y servicios de alimentos.
 - Entre 360 a 2,302 eran del área de Limpieza y mantenimiento de edificios y alrededores, y de 609 a 2,009 Profesionales de la salud y técnicos de Transporte.
- 8) Sobre la población inmigrante, durante el periodo acumulado 2005-2024, se halló que el 68% de los inmigrantes fueron migrantes de retorno. Es decir, anualmente de cada diez inmigrantes, alrededor de siete son migrantes de retorno.



I. Introducción

La movilización de personas entre jurisdicciones modifica de diversas maneras el contexto demográfico tanto del lugar de origen como el de destino. Entre los posibles acercamientos del grupo migratorio, al examinar sus rasgos, se puede comprender por ejemplo, las similitudes y diferencias entre inmigrantes y emigrantes. Además, nos permite identificar posibles patrones que caracterizan estas poblaciones. Periódicamente se suele enfatizar dentro del tema migratorio la dimensión emigratoria, es decir los que se movilizan hacia fuera de la jurisdicción. No obstante, el Perfil del Migrante en cada actualización contempla también los rasgos de los que ingresan a la jurisdicción de Puerto Rico. De hecho, abarcando un poco más sobre los inmigrantes, la publicación del [perfil del año 2016](#) abordó varios rasgos adicionales como los inmigrantes de retorno, inmigrantes por regiones y educación alcanzada.

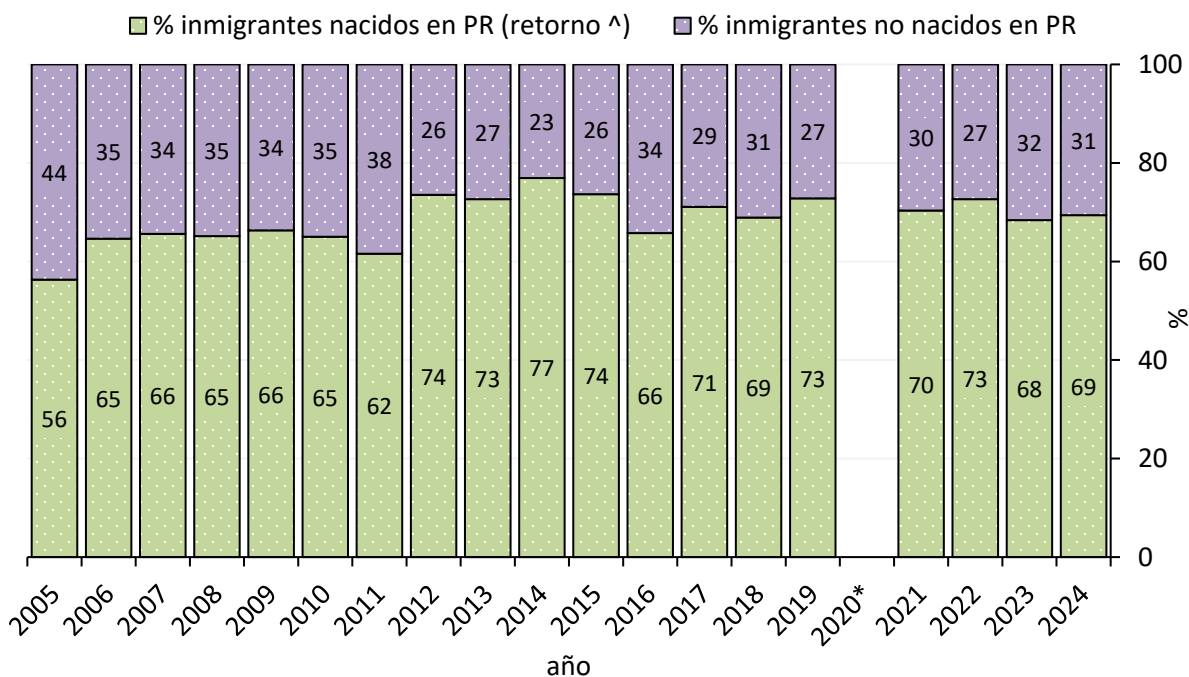
Sobre los migrantes de retorno, precisar en términos estadísticos conlleva en instancias retos debido a las limitadas fuentes disponibles sobre el movimiento poblacional. En el caso de Puerto Rico, la información disponible si bien permite conocer el movimiento de residencia de personas, no incluye una pregunta puntual sobre si estos han estado previamente en la jurisdicción. Sin embargo, al combinar esta información con otras preguntas disponibles podemos aproximar sobre las personas que inmigraron hacia Puerto Rico y a su vez habían nacido en Puerto Rico. En este sentido, se puede estimar cuántos de los que llegaron corresponden a migrantes de retorno, tras al menos residir previamente en el periodo de nacimiento en el archipiélago.

Los inmigrantes totales hacia Puerto Rico desde todos los destinos, no solo desde Estados Unidos ha oscilado entre 21 mil a 42 mil personas anualmente durante el periodo 2005-2024 (ver tabla bajo la Figura 1). Los puntos máximos en cuanto a cantidad total de inmigrantes (entre 40-42 mil personas) sucedieron en los años 2005, 2008 y 2010. Por su parte, el volumen mínimo de inmigrantes totales se manifestó en el año 2014. Dentro del total de inmigrantes, el porcentaje anual de aquellos que fueron de inmigrantes de retorno estuvo entre 56% a 77% (Figura 1). En la década pasada (2010-2019), los años 2012 al 2015 mostraron porcentajes relativamente altos de



inmigrantes de retorno. En general, durante el periodo acumulado con información disponible (2005-2024), se halló que el 68% de los inmigrantes son migrantes de retorno. Es decir, la tendencia anual indica que, de cada diez inmigrantes, alrededor de siete son migrantes de retorno.

Figura 1. Total de inmigrantes desde todos los destinos hacia Puerto Rico y el porcentaje de los nacidos y no nacidos en Puerto Rico



total de inmigrantes anuales desde todos los destinos hacia Puerto Rico

año	#	año	#	año	#	año	#
2005	42,034	2010	40,802	2015	28,289	2020	n/d
2006	35,742	2011	24,361	2016	23,811	2021	28,721
2007	32,230	2012	23,228	2017	23,465	2022	30,099
2008	41,480	2013	28,697	2018	23,291	2023	28,759
2009	39,177	2014	21,324	2019	37,374	2024	30,737

Notas:

^ "Retorno" en este análisis se refiere a personas que inmigraron hacia Puerto Rico y nacieron en Puerto Rico.

El total de inmigrantes considera el movimiento hacia Puerto Rico desde cualquier destino, no solo desde Estados Unidos como se contempla para el resto de los análisis y comparativas del Perfil del Migrante.

* Estimados del año 2020 (ACS/PRCS) no disponibles, detalles en la sección de Metodología.

Fuente: U.S. Census Bureau. Encuesta sobre la Comunidad. Public Use Microdata Sample (PUMS) 2005-2024, 1-year estimates.



En continuidad con actualizaciones previas, este Perfil del Migrante presenta una mirada a las características del grupo poblacional migrante, grupo dinámico a través de la historia demográfica de Puerto Rico que resulta hoy día tener más del doble de puertorriqueñas(os) fuera de la jurisdicción. Se empleó como fuente principal la Encuesta sobre la Comunidad, siendo la información más reciente que corresponde a los años calendario 2023 y 2024. Por otra parte, en vías de tener una vista complementaria de la tendencia migratoria, incluimos por segunda ocasión datos sobre el movimiento de pasajeros por ferry entre Puerto Rico y República Dominicana en un recuadro, dado la disponibilidad de los datos. Para fines del Perfil del Migrante, la información sobre la migración se centra en el contraste de los datos de los últimos dos años, 2023 y 2024. No obstante, se incluyen y destacan en ocasiones la serie con datos provenientes de publicaciones previas del Perfil del Migrante disponibles en la sección de [Publicaciones](#)¹ de la página del Instituto de Estadísticas de Puerto Rico (Instituto).

¹ Véase: <https://www.estadisticas.pr.gov/productos/perfil-del-migrante>.



II. Metodología

A. Movimiento migratorio entre Puerto Rico y los Estados Unidos

La fuente de datos principal de este Perfil del Migrante proviene del *U.S. Census Bureau*, la cual opera bajo el Título 13 del Código de Derecho de los Estados Unidos.² La función principal de esta agencia es llevar a cabo el censo decenal de población y vivienda. Además del censo decenal, el *U.S. Census Bureau* también realiza varios estudios y encuestas anualmente. Ejemplos son la Encuesta sobre la Comunidad en los Estados Unidos, el *American Community Survey (ACS)*, y su contraparte en Puerto Rico, el *Puerto Rico Community Survey (PRCS)*. Estas encuestas utilizan una muestra de hogares seleccionadas aleatoriamente en los Estados Unidos y Puerto Rico.

La Encuesta sobre la Comunidad (Encuesta) recopila información sobre diversos temas, incluyendo la dirección física de la residencia de las personas hace un año. Esto permite preparar estimados de la movilidad geográfica o migración de los encuestados. En específico, la ACS permite estimar la cantidad de personas que migraron de Puerto Rico u otros países, a Estados Unidos. A su vez, la PRCS permite estimar la cantidad de personas que migraron de los Estados Unidos u otros países, a Puerto Rico. Sin embargo, esta encuesta no permite estimar la cantidad de personas que migraron de Puerto Rico a otros países. En consecuencia, estas encuestas solo permiten estimar el movimiento migratorio entre Puerto Rico y los Estados Unidos³, el cual representa el principal flujo migratorio hacia y desde Puerto Rico.

Es importantes señalar la repercusión en la Encuesta del paso de los huracanes Irma y María en septiembre 2017 que provocó la interrupción de la recopilación de los datos por un periodo de

² El Título 13 protege la confidencialidad de los encuestados asegurando que la información recopilada solo se utilizará para propósitos estadísticos.

³ Utilizamos el estimado de los migrantes de Estados Unidos a Puerto Rico (PRCS) y el estimado de los migrantes de Puerto Rico a los Estados Unidos (ACS) para calcular un “balance migratorio” de Puerto Rico con Estados Unidos. Es importante distinguir esto de la metodología de “balance neto migratorio” que utiliza la población censal en dos años, y el número de nacimientos y de defunciones que ocurrieron entre los dos años, para estimar de manera indirecta el balance neto migratorio como un residual.



tiempo. Inicialmente, luego del paso del huracán Irma las operaciones de recopilación de datos de la Encuesta vía teléfono fueron suspendidas. Más adelante, tras los daños causados por el huracán María a finales del mes de septiembre 2017 todos los modos de recopilación de datos fueron suspendidos hasta diciembre 2017. En enero 2018, la recopilación de datos de la Encuesta retornó a la normalidad. Como resultado, la información del año 2017 para Puerto Rico comprendió un periodo de 8 meses y medio (pre-huracán), siendo impactados la tasa de respuesta y, a su vez, los márgenes de error de los estimados.⁴

En el año 2020 se complicaron las operaciones de recopilación de datos de encuestas, e incluso, el Censo Decenal, por el escenario de la pandemia mundial del COVID-19. El efecto fue limitar sustancialmente la recopilación de información de la Encuesta. Los estimados elaborados no cumplieron con los estándares de calidad del *U.S Census Bureau* que llevó a la decisión de no publicar estos para el año de referencia 2020 (*1-year estimates*). La publicación 2020 se limitó a una serie de tablas con dimensión exploratoria llamados “*2020 ACS 1-Year Experimental*” que no incluyó información de la jurisdicción de Puerto Rico, así como de la totalidad de tópicos usuales de la Encuesta.⁵ En este sentido, para fines del Perfil del Migrante, específicamente en las series históricas notarán la ausencia de los datos del año 2020.

Una diferencia importante entre la ACS y la PRCS es que esta última se realiza desde el 2005. Esta limitación genera un vacío de información sobre la inmigración a Puerto Rico previo al 2005. La ACS comenzó a recopilar datos sobre la emigración de Puerto Rico a los Estados Unidos en el 2002. A menos que se indique lo contrario en los resultados, los datos presentados en este Perfil del Migrante provienen de la Encuesta sobre la Comunidad obtenidos a través de la página de Internet data.census.gov⁶. Las siguientes tablas específicas de esta página fueron parte de la información utilizada:

⁴ Para más detalles sobre la tasa de respuesta, muestra y cobertura ver:

<https://www.census.gov/acs/www/methodology/sample-size-and-data-quality/>.

⁵ Para más detalles sobre los estimados exploratorios 2020, ver: <https://www.census.gov/programs-surveys/acs/data/experimental-data.html>

⁶ Véase: <https://data.census.gov/>.



Tablas para el año 2023 y 2024			
B07001-PR	B07010-PR	B07401-PR	B07410-PR
B07002-PR	B07011-PR	B07402-PR	B07411-PR
B07003-PR	B07012-PR	B07403-PR	B07412-PR
B07004I-PR	B07013-PR	B07404I-PR	B07413-PR
B07007-PR	B07101	B07407-PR	B01002
B07008-PR	B07204	B07408-PR	S1501
B07009-PR	B07204-PR	B07409-PR	DP03

Además de utilizar las tablas antes mencionadas, se utilizó la [Public Use Microdata Sample \(PUMS\)](#)⁷ para fines de identificar rasgos de interés los cuales no están disponibles mediante las tablas resúmenes publicadas. Específicamente, rasgos como el porcentaje de migrantes fuera de la fuerza laboral, estimados del grupo ocupacional de los migrantes, estructura por edad y sexo quinquenal, entre otras características incluidas en el perfil. Se determinó el margen de error de las estimaciones de los PUMS mediante el método de cálculo de error estándar con las réplicas de ponderación de la encuesta incluidas en el archivo de microdatos.⁸ La información presentada en las figuras compila una serie anual desde el año 2002 o 2005 en adelante. Para propósitos de establecer comparaciones a través del tiempo, los datos en este reporte se refieren al estimador puntual de los resultados del ACS y PRCS. El estimador puntual es el número que se utiliza para aproximar el verdadero valor dentro de un intervalo o parámetro.

En el estudio científico de la población se define el término migración como el movimiento de individuos, grupos o poblaciones buscando o haciendo cambios permanentes de su lugar de residencia.⁹ Cónsono con la literatura, y para efectos del Perfil del Migrante, los migrantes son aquellas personas o individuos los cuales se desplazan de una jurisdicción a otra cambiando así su lugar de residencia permanente.

⁷ Los archivos PUMS contienen los registros de una sub-muestra de unidades de vivienda. Los mismos contienen información sobre las características de cada unidad y cada persona que vive en la misma. Para más información puede acceder: <https://www.census.gov/programs-surveys/acs/microdata.html>.

⁸ Para más información sobre la precisión de los microdatos puede acceder al documento *PUMS Accuracy of the Data (2024)* https://www2.census.gov/programs-surveys/acs/tech_docs/pums/accuracy/2024AccuracyPUMS.pdf.

⁹ Definición sustraída del texto “*The Methods and Materials of Demography, 2nd edition*”.



Componente poblacional de migración neta utilizada por el U.S. Census Bureau para estimados anuales de la población de Puerto Rico

Según mencionado en la Introducción, los estimados sobre migración entre Puerto Rico y los Estados Unidos así como sus características de este Perfil se centran en la fuente de la Encuesta sobre la Comunidad (Encuesta). Por otra parte, podría ser de interés conocer sobre la migración neta considerada para los estimados anuales poblacionales. Desde el año 2011, el U.S. Census Bureau comenzó a publicar, junto a los estimados anuales, información sobre los componentes del cambio poblacional; uno de estos componentes es la migración neta. Algunos aspectos generales de la migración neta total de Puerto Rico empleada en los estimados anuales de la población son:

- 1) Se utilizan datos sobre movimiento de pasajeros aéreos desde y hacia Puerto Rico mensuales provenientes del *Bureau of Transportation Statistics*. Posteriormente, se anualizan y ajustan considerando anomalías en los patrones de temporadas altas y bajas relacionadas al turismo, o escenarios atípicos como lo son eventos naturales.
- 2) Los datos de 1 año de la Encuesta se consideran para estimar la distribución del total de migrantes por característica de sexo. Posteriormente, se distribuye el total de los migrantes en base a las proporciones por característica de edad según los datos de 5 años de la Encuesta. En el caso de los menores de 1 año de edad, se asume que éstos no tenían residencia establecida en el año anterior. En este caso, se imputa en los estimados de migración de menores (<1) la mitad de la población de un año.
- 3) El periodo de referencia utilizado en los estimados anuales de población es el 1ero de julio de cada año. Es decir, se mide la migración neta entre el 1ero de julio de 2023 y el 1ero de julio de 2024, mientras que los datos presentados en este Perfil toman como periodo de referencia el año natural 2023 y 2024.

Componentes de cambio poblacional para Puerto Rico, 1 de julio de 2023 a 1 de julio de 2024

Componente	Total	
Eventos vitales	Nacimientos	18,219
	Defunciones	33,920
Crecimiento natural	-15,701	
Migración Neta (entre Puerto Rico y los Estados Unidos)	-15,204	
Cambio de población total	-497	

Fuente: U.S. Census Bureau. *Estimates of the Components of Resident Population Change: [Methodology for the United States Population Estimates: Vintage 2024 Nation, States, Counties and Puerto Rico.](#)*

Estimados anuales de la población de Puerto Rico y Municipios disponibles en:

<https://censo.estadisticas.pr/EstimadosPoblacionales> – Tabla con componentes de cambio más recientes, ver: *Población total Puerto Rico, Estados, componentes de cambio poblacional 2020-2025 (Vintage 2025).*



B. Movimiento neto de pasajeros

La principal forma de migración hacia o desde Puerto Rico ocurre a través de los aeropuertos. Por tanto, otra manera de aproximar el balance migratorio es utilizando el movimiento neto de pasajeros a través de los aeropuertos de Puerto Rico. El BTS, así como la AP, producen estadísticas sobre el movimiento de pasajeros aéreos. Esta información proviene, a su vez, de información que proporcionan las compañías aéreas.

Aun cuando estos datos sirven para visibilizar el movimiento neto de personas entrando y saliendo de Puerto Rico, no permiten conocer la cantidad total de emigrantes o de inmigrantes entrando o saliendo de Puerto Rico, ya que los migrantes son una fracción relativamente pequeña de las personas que entran o salen a través de un aeropuerto de Puerto Rico; muchas más personas usan los aeropuertos de Puerto Rico para visitar Puerto Rico temporeraamente o para transitar a otro destino.

A la misma vez, vale destacar que una persona puede arribar a Puerto Rico en un avión en un determinado mes y partir por avión desde Puerto Rico en otro mes. Igual puede ocurrir en la otra dirección: una persona puede partir de Puerto Rico en un avión en un mes y llegar de vuelta a Puerto Rico en otro mes. Esta situación se reduce cuando se calcula y utiliza el movimiento neto de pasajeros aéreos durante un periodo de 12 meses consecutivos.

Además, el movimiento neto de pasajeros aéreos durante un periodo de un mes puede variar mucho de mes a mes, por todo tipo de factores, incluyendo factores particulares, como un evento atmosférico, así como por temporadas altas y bajas de turistas. Por ende, para poder identificar tendencias en una serie de tiempo volátil se presenta el movimiento neto en periodos de 12 meses consecutivos. En este Perfil del Migrante, se presentan los totales para años calendarios.



- ***U.S. Bureau of Transportation Statistics***

En específico, desde el 1990, el BTS bajo la *Research and Innovative Technology Administration* (RITA), recopila mensualmente información¹⁰ utilizando formularios que contienen combinaciones únicas de aerolínea, origen, destino, tipo de avión y código de servicio. Los datos de RITA que se utilizan en este documento incluyen todos los vuelos realizados desde o hacia aeropuertos en Puerto Rico, en aerolíneas domésticas o internacionales, y con aeropuertos en Estados Unidos u otros países.

- **Autoridad de los Puertos**

Dentro de las áreas operacionales de la AP se encuentran los aeropuertos regionales¹¹. El Aeropuerto Internacional Luis Muñoz Marín es administrado por Aerostar LLC, la cual provee datos a la AP sobre los pasajeros que ahí transitan. Los datos de movimiento de pasajeros de la AP se obtuvieron del informe Carga y pasajeros aéreos y marítimos que genera esta entidad gubernamental para la Autoridad de Asesoría Financiera y Agencia Fiscal (AAFAF)¹².

- **Ferries del Caribe**

Dentro del movimiento de pasajeros desde y hacia Puerto Rico, también existe la constante movilidad por vía marítima (pasajeros por agua). Específicamente, el flujo ocurre con el vecino país de la Republica Dominicana. Se consideraron en este Perfil del Migrante datos obtenidos de la compañía que administra el servicio de ferri entre ambos destinos. Estos se presentan con una periodicidad mensual y, además, se anualizaron para fines de conocer el flujo por año fiscal.

¹⁰ Para más información sobre los requisitos de los reportes de las compañías aéreas puede acceder el documento [T-100 Traffic Reporting Guide](#).

¹¹ El área de aeropuertos regionales está compuesta por 10 aeropuertos: Isla Grande, Arecibo, Aguadilla, Mayagüez, Ponce, Humacao, Patillas, Fajardo y las islas municipio de Vieques y Culebra.

¹² Puede acceder la información en el siguiente enlace: [Estadísticas de transporte, almacenamiento, comunicaciones y turismo](#).

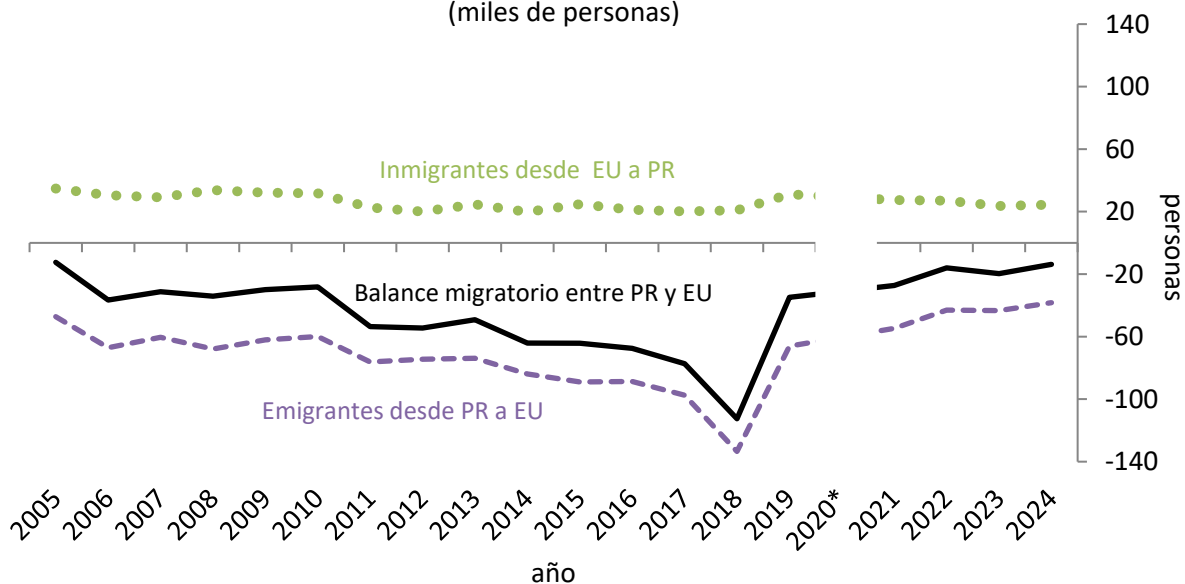


III. Resultados

A. Movimiento de personas

- 1) La cantidad de personas que emigraron de Puerto Rico a los Estados Unidos durante los años 2023 y 2024, según la Encuesta sobre la Comunidad, se estimó en cerca de 43 mil y 38 mil personas, respectivamente (Figura 2, Tabla A1 en Apéndice). Comparando ambos años, la cantidad de emigrantes se redujo en cerca de 12%. En los últimos tres años (2022-2024), las cifras se han mantenido debajo de los 45 mil emigrantes, aspecto que no se había reflejado antes, siendo el año 2005 el más cercano con 47 mil emigrantes.
- 2) De otro lado, el total de personas que inmigraron de los Estados Unidos a Puerto Rico en los años 2023 y 2024 se estimó en alrededor de 24 mil personas por año (Figura 2).
- 3) Como resultado, el balance migratorio entre Puerto Rico y los Estados Unidos se redujo entre el 2023 al 2024 de -20 a -14 mil personas emigrando, o en un -30%, según la Encuesta (Figura 2). Contextualizando el volumen del balance migratorio, este representó en relación con la población total de Puerto Rico el 0.62% en el 2023 y 0.43% en el 2024.

Figura 2. Movimiento migratorio entre Puerto Rico (PR) y Estados Unidos (EU): 2005-2024
(miles de personas)



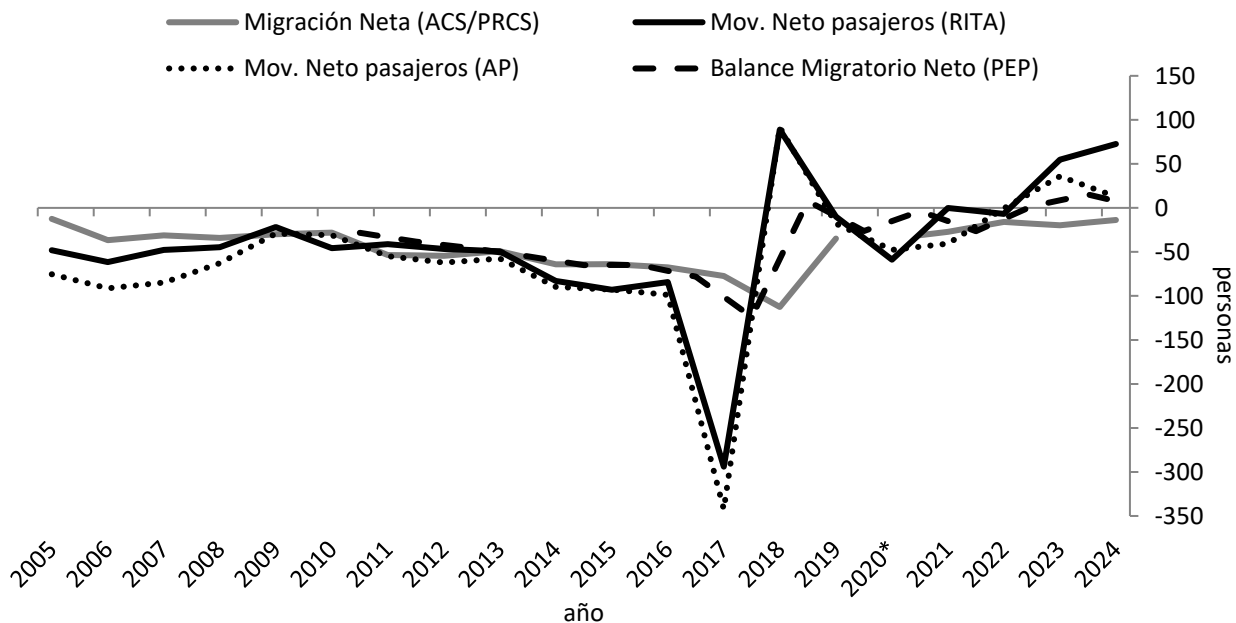
*Estimados del año 2020 no disponibles, detalles en la metodología.

Por: Instituto de Estadísticas de Puerto Rico. Fuente: U.S. Census Bureau, Encuesta sobre la Comunidad.



- 4) En el transcurso de la década corriente, con cuatro años de información disponible (2021-2024), se estima que unas 77 mil personas más, en términos netos, se movieron de residencia desde Puerto Rico a Estados Unidos en comparación con las que se mudaron en dirección desde Estados Unidos a Puerto Rico.
- 5) Al considerar el movimiento neto de pasajeros por avión de Puerto Rico con todos los destinos (no solamente los Estados Unidos), este osciló de 55 mil a 73 mil pasajeros adicionales en comparación con los que salieron en los años 2023 y 2024 de acuerdo con el BTS (Figura 3). Las diversas fuentes de información en los años 2023 y 2024 sobre el movimiento neto de personas por aire, mostraron un cambio hacia un mayor número de pasajeros entrando frente a los que salieron. Por su parte, los estimados de migración neta apuntan a una relativa mengua del movimiento de residencia hacia fuera de Puerto Rico en los últimos dos años (2023 y 2024).

Figura 3. Migración neta y movimiento neto de pasajeros de avión: 2005-2024
(miles de personas)



*Estimados del año 2020 (ACS/PRCS) no disponibles, detalles en la sección de Metodología.

Por: Instituto de Estadísticas de Puerto Rico.

Fuentes: U.S. Census Bureau. *Estimates of the Components of Resident Population Change for the United States, Regions, States, and Puerto Rico: July 1, 2010-2022- Population Estimates Program (PEP)*, U.S. Bureau of Transportation Statistics (BTS), *Research and Innovative Technology Administration*, Autoridad de los Puertos (AP) y U.S. Census Bureau, *Encuesta sobre la Comunidad*.



Recuadro 1: Movimiento vía ferri entre República Dominicana y Puerto Rico

El movimiento de pasajeros por vía marítima (ferri) es una opción de movilidad disponible entre Puerto Rico (PR) y República Dominicana (RD). Este movimiento es uno interesante dado a la presencia de la población dominicana en Puerto Rico como grupo de mayoría dentro de los grupos de residentes hispanos no puertorriqueños. Los datos nos proveen una perspectiva de la interacción constante entre ambas jurisdicciones mediante el transporte marítimo por ferri.

El movimiento de pasajeros por año fiscal reflejó el volumen atípico del año 2020-21, este debido a la pandemia que interrumpió el servicio por gran parte de ese año. Durante el año 2021-22 el flujo registró sobre 40 mil pasajeros por vía, aumentando a 54 mil en el 2022-23. El movimiento neto para el 2023-2024 continúa cercano a los mil pasajeros. Es decir, la interacción entre ambos destinos es mayoritariamente de ida y vuelta. Por su parte, en el comportamiento mensual permanece el patrón de mayor movilidad en los meses de diciembre-enero y junio-julio, periodos distintivos de vacaciones y/o visitas familiares entre las jurisdicciones caribeñas.

Figura 4. Pasajeros en ferri, por año fiscal: 2019-2024*

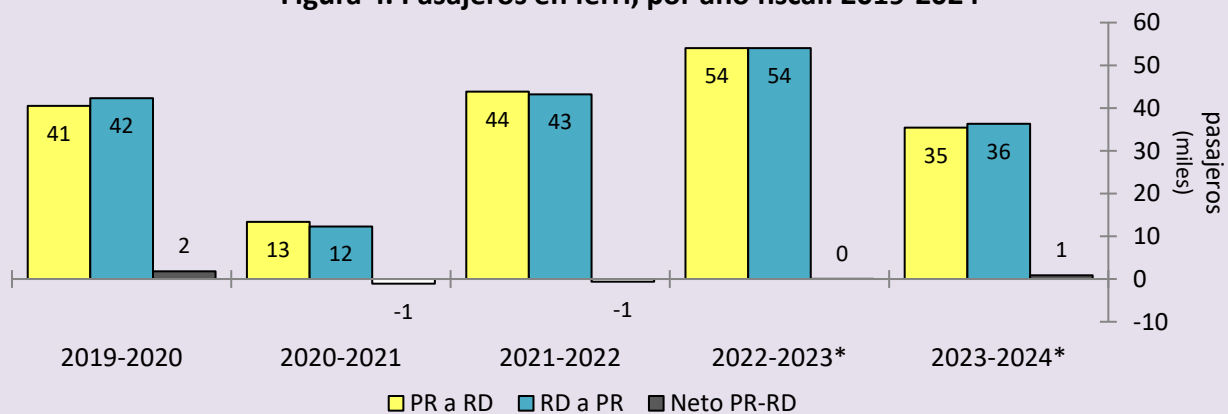
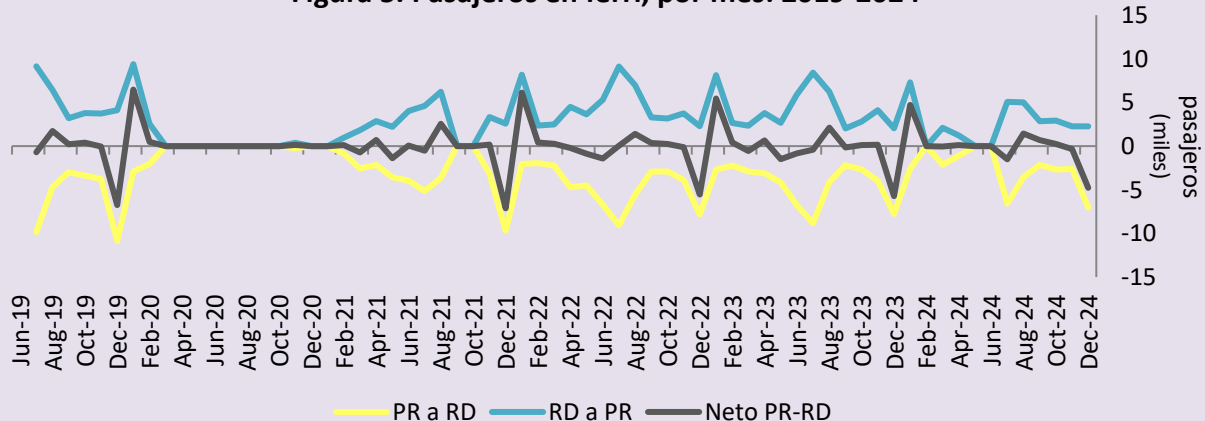


Figura 5. Pasajeros en ferri, por mes: 2019-2024*

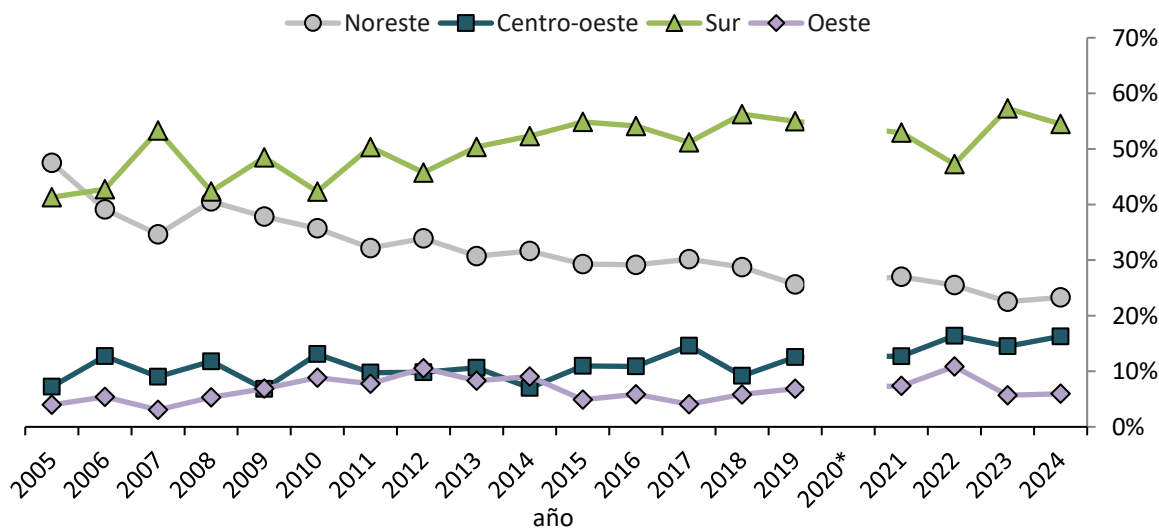


*Nota: El servicio de ferri se detuvo nueve meses del año 2020 y en octubre del año 2021.
 Por: Instituto de Estadísticas de Puerto Rico, Movimiento de pasajeros por ferri, por año fiscal (julio a junio) y mensual julio 2019 diciembre 2024. Fuente: Administración - Ferries del Caribe.



- 6) Al examinar la distribución geográfica de los emigrantes desde Puerto Rico, considerando las cuatro principales regiones de los Estados Unidos, la región Sur mostró el porcentaje mayor en el año 2023 (57%) entre todos los años analizados (2005-2024).¹³ A su vez, esta región Sur se mantuvo como principal lugar de destino en el año 2024 con más de la mitad de los emigrantes (54%). La segunda mayor proporción de emigrantes fue la región Noreste con 23% en ambos años 2023 y 2024 (Figura 6). La región Noreste ha tenido una reducción paulatina pero consistente como destino de los emigrantes cuando hace alrededor de dos décadas solía ser la región principal con 47% en el 2005. En cuanto a la proporción de emigrantes hacia la región Centro-oeste, esta se mantuvo relativamente similar entre el 2023 y 2024 con 15% y 16% correspondientemente.
- 7) Sintetizando sobre la distribución de emigrantes por regiones de Estados Unidos; de cada diez emigrantes en el año 2024, cinco fueron al Sur, dos al Noreste, dos al Centro-oeste y uno al Oeste. Además, la tendencia anual de la proporción de emigrantes entre las regiones destinos Noreste y Centro-oeste ha ido reduciéndose. La diferencia entre ambas regiones era de 40 puntos porcentuales en el año 2005, mientras que en el año 2024 resultó en 7 puntos porcentuales.

Figura 6. Porcentaje de emigrantes desde Puerto Rico por región de destino de Estados Unidos: 2005-2024



*Estimados del año 2020 no disponibles, detalles en la sección de Metodología.
 Por: Instituto de Estadísticas de Puerto Rico. Fuente: U.S. Census Bureau, Encuesta sobre la Comunidad.

¹³ Las regiones geográficas se detallan en el mapa de referencia incluido en el Apéndice debajo de la Tabla A4.



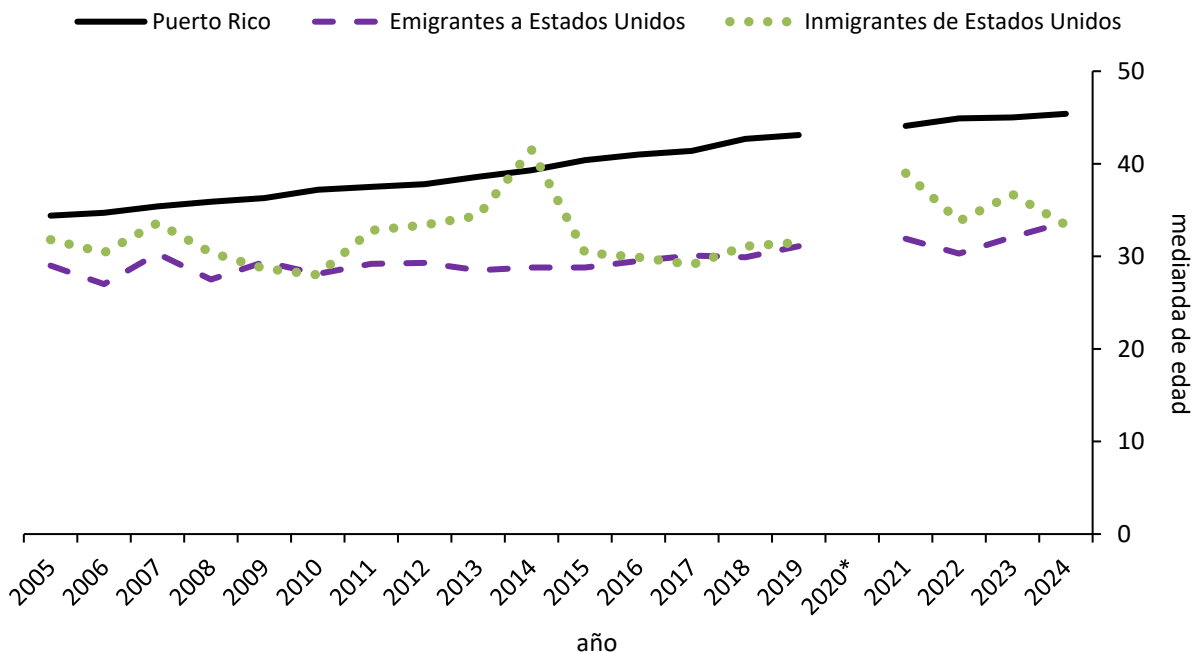
- 8) Para el año 2023, los cinco principales estados destinos de los emigrantes desde Puerto Rico fueron Florida (12,534), Texas (6,349), New York (3,539), Pennsylvania (3,091) y Georgia (1,667) (Mapa 2). Estos cinco estados fueron el destino del 63% de la emigración desde Puerto Rico en el 2023. En términos proporcionales, cerca de seis de cada diez emigrantes del año 2023 se dirigieron a los estados de Florida, Texas o New York.
- 9) En el siguiente año 2024, la distribución geográfica de los emigrantes por estados de destino repitió a Florida y Texas con la mayor concentración de emigrantes con unas 9,385 y 4,239 personas respectivamente (Mapa 2). En tercera posición estuvo Pennsylvania (3,188), seguido de Rhode Island (1,859) y New York (1,627). Los cinco estados antes mencionados representaron el 56% de los emigrantes del año 2024. Respecto al cambio 2023 al 2024 de las primeras posiciones de los estados destinos, el cambio más marcado fue Rhode Island subiendo de la vigésimo cuarta posición a la cuarta posición (Tabla A5, en Apéndice).



B. Características socioeconómicas de las personas

- 1) Al examinar la mediana de edad de la población que inmigró desde los Estados Unidos a Puerto Rico, la mediana de edad disminuyó por cerca de tres años entre los años 2023 y 2024; pasó de 36 años a 33 años. El cambio sugiere que los inmigrantes hacia Puerto Rico fueron un grupo más joven en el 2024 que el grupo que inmigró en el año previo 2023. La mediana de edad de los inmigrantes del año 2024 resultó ser ligeramente menor que los emigrantes, rasgo que solo se ha mostrado en cuatro ocasiones desde el año 2005.
- 2) Contrastando los años de la década corriente (2021-2024), la mediana de edad de los inmigrantes (36 años) ha sido en promedio cuatro años mayor que la mediana de los emigrantes (32 años). Por su parte, la mediana de edad de la población total de Puerto Rico alcanzó los 45 años desde el año 2023 (Figura 7 y Tabla A1, en Apéndice).

Figura 7. Mediana de edad de los migrantes y la población de Puerto Rico: 2005-2024



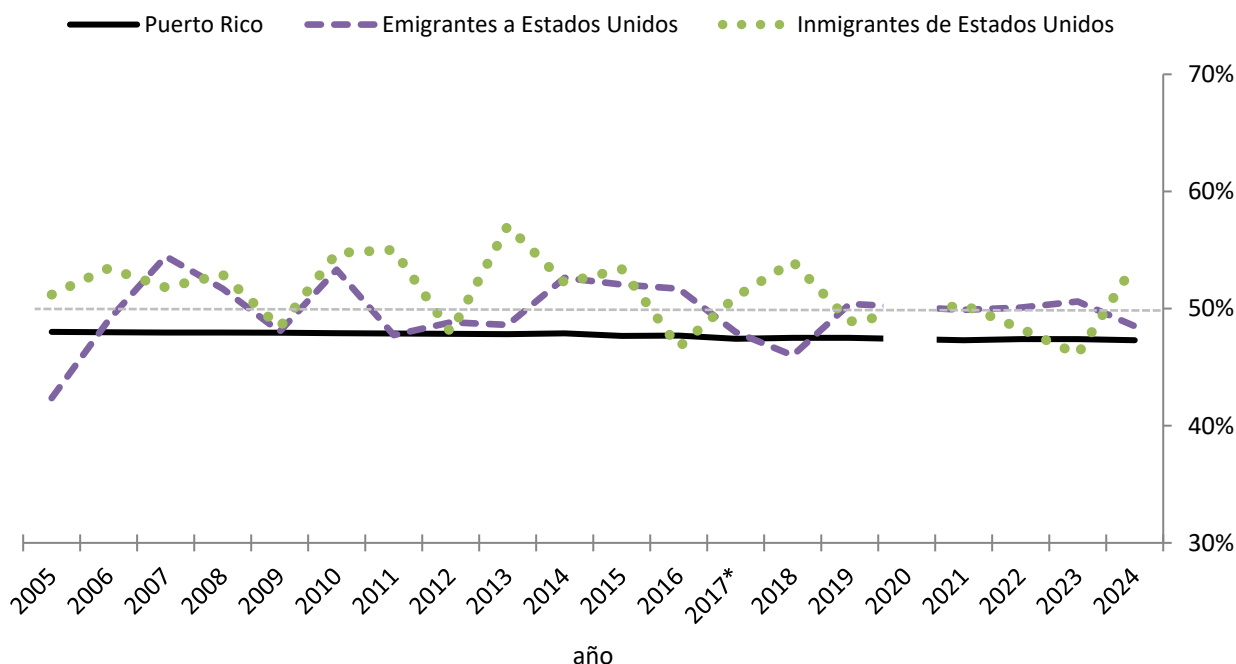
*Estimados del año 2020 no disponibles, detalles en la sección de Metodología.

Por: Instituto de Estadísticas de Puerto Rico. Fuente: U.S. Census Bureau. Encuesta sobre la Comunidad.



3) El porcentaje de emigrantes hombres continuó cercano al 50%: fue de 51% en el año 2023 y 49% en el año 2024. Al examinar la totalidad del periodo 2005-2024, los emigrantes han promediado en su distribución por sexo ser la mitad mujeres y mitad hombres. La proporción de inmigrantes hombres tuvo un incremento de ocho puntos porcentuales del año 2023 con 46% a 54% en el año 2024. Es decir, en el 2023 fueron mayoría las inmigrantes mujeres y en el 2024 fueron mayoría los hombres. En contexto con la población de Puerto Rico, la distribución por sexo se mantiene como una de mayoría de mujeres (Figura 8).

Figura 8. Porcentaje de migrantes y población de Puerto Rico que son hombres: 2005-2024



* Estimados del año 2020 no disponibles, detalles en la sección de Metodología.

Por: Instituto de Estadísticas de Puerto Rico. Fuente: U.S. Census Bureau. Encuesta sobre la Comunidad.

4) Durante el año 2023, los emigrantes de Puerto Rico a los Estados Unidos que no nacieron en Puerto Rico ni en los Estados Unidos representaron el 15%, este incrementó a 19% en el año 2024 (Tabla A1, en Apéndice). En este grupo de emigrantes (nacidos fuera de PR y EU), en los años 2023-2024 (aproximadamente 7 mil personas), alrededor del 70% no



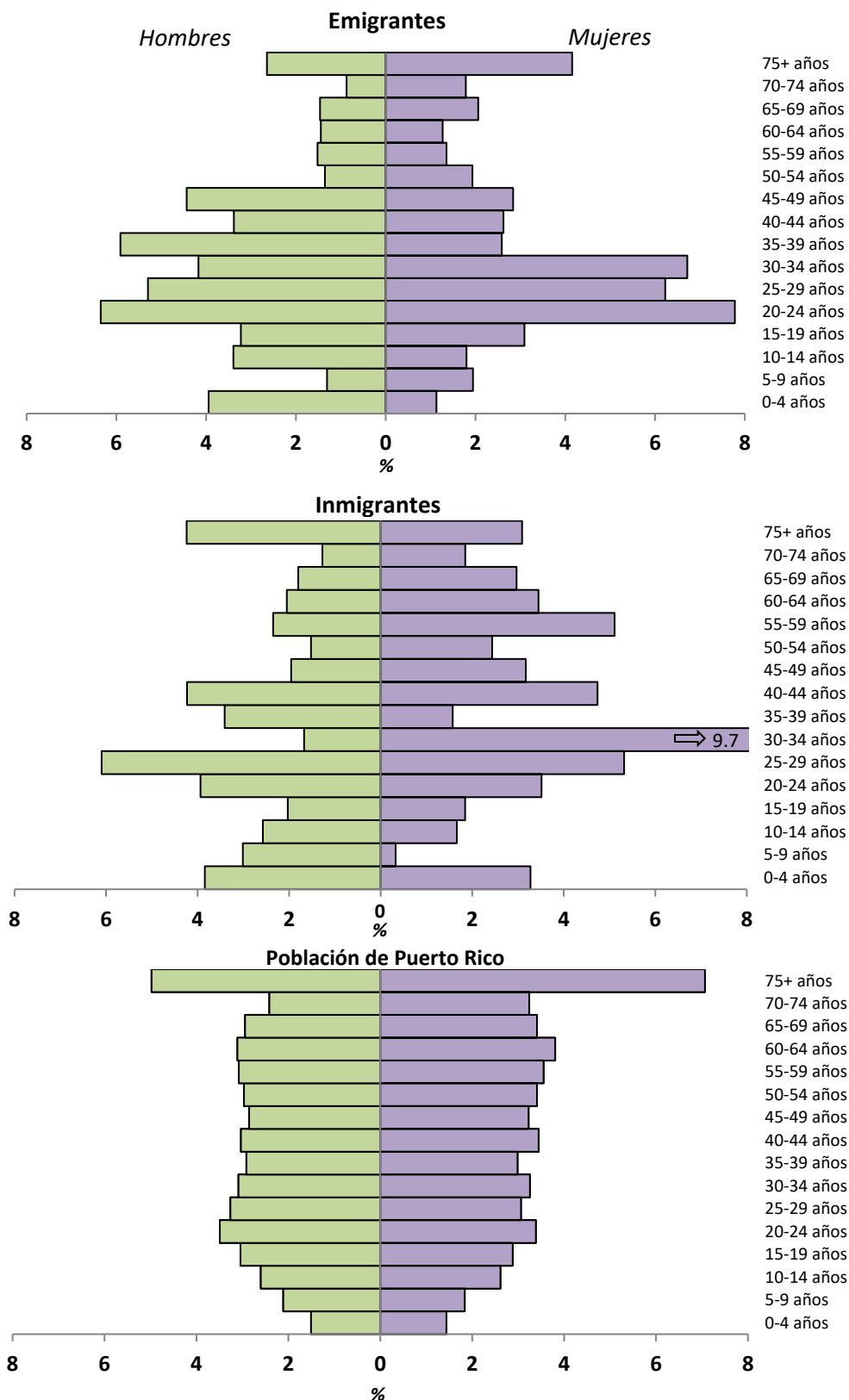
había obtenido la ciudadanía de los Estados Unidos mediante la naturalización¹⁴. Como resultado, cerca del 30% sí había sido naturalizado. Con relación a los inmigrantes de los Estados Unidos a Puerto Rico que no nacieron en Puerto Rico ni en los Estados Unidos, resultó en un 7% y 4%, respectivamente en los años 2023 y 2024 respectivamente.

- 5) Examinando el estado civil de la población migrante, se encontró que la población emigrante nunca casada se redujo de 33% en el 2023 a un 31% en el 2024. La población de inmigrantes nunca casada se mantuvo en cerca del 50% en ambos años (Tabla A1, en Apéndice). El segundo estado civil con mayor proporción continuó siendo el estado de casado o casada en ambos años 2023 y 2024: para los emigrantes con 33% y 31% y para los inmigrantes con 27% y 26%, respectivamente.
- 6) En las Figuras 9 y 10 se muestra una comparativa sobre la estructura por edad y sexo de los emigrantes, inmigrantes y en comparación con la población total de Puerto Rico. Los emigrantes entre las edades de 15 a 39 años (jóvenes-adultos) comprendieron el 47% y 51% del grupo poblacional en los años 2023 y 2024, respectivamente. Sobresale en el año 2024 la proporción notable (11% entre ambos sexos) de emigrantes en edades de 50-54 años. Por otra parte, los inmigrantes del año 2023 resultaron en mayor proporción en los grupos de edad en mujeres de 30 a-34 años y en hombres de 25-29 años. Durante el año 2024, la mayor proporción entre los inmigrantes fue del grupo de edad de 30-34 años con cerca de 18%, distribuidos en 12% de hombres y 6% de mujeres.

¹⁴ La naturalización es el proceso por el cual se le concede oficialmente a un extranjero, en todo o en parte, los derechos y privilegios de los naturales del país en el que obtiene el estado de ciudadano. En este caso, las personas naturalizadas son aquellas personas que obtuvieron su ciudadanía por otro medio que no fue por nacimiento (*birth-right*) en los Estados Unidos o Puerto Rico.



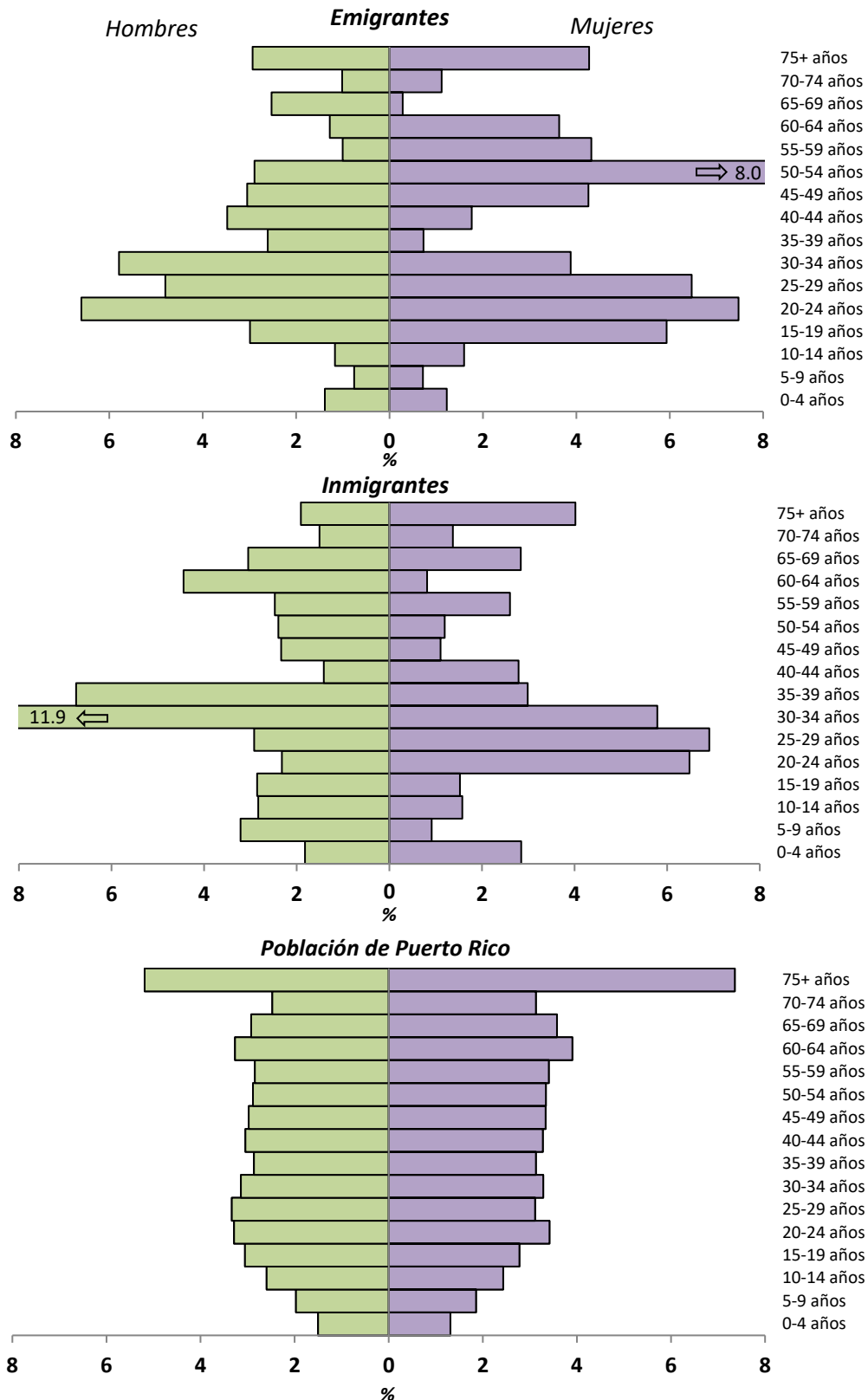
Figura 9. Distribución porcentual de la población por edad y sexo, 2023



Fuente: U.S. Census Bureau. Encuesta sobre la Comunidad. Public Use Microdata Sample 2023, 1-year.



Figura 10. Distribución porcentual de la población por edad y sexo, 2024

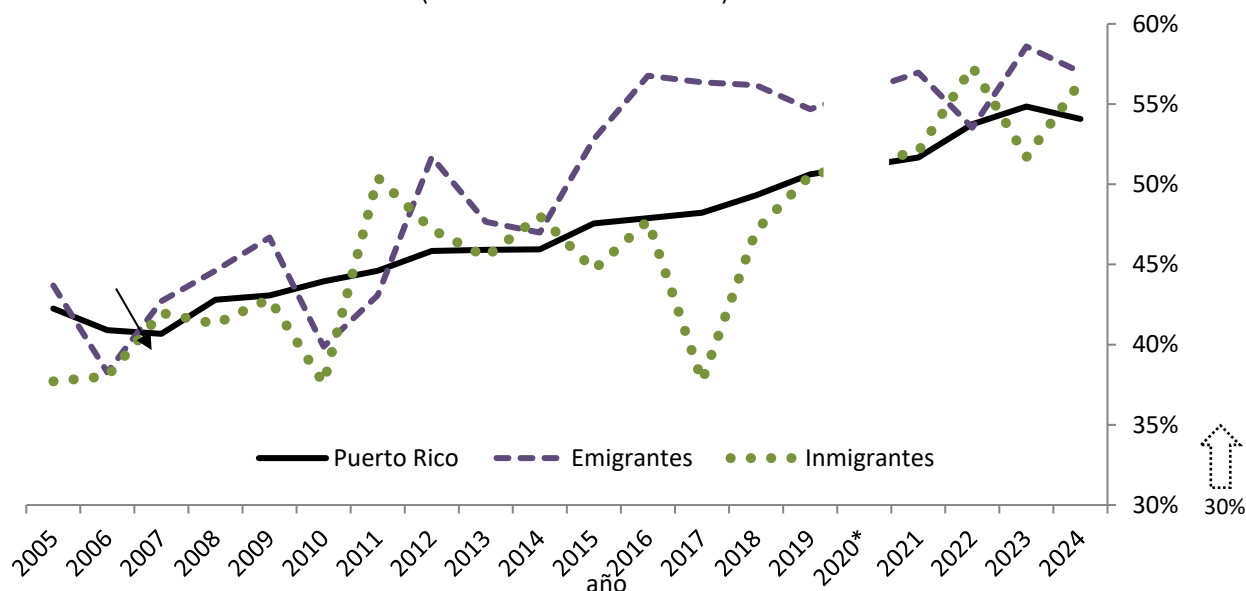


Fuente: U.S. Census Bureau. Encuesta sobre la Comunidad. Public Use Microdata Sample 2024, 1-year.



- 7) Entre la población emigrante de 25 años o más que poseía alguna educación postsecundaria¹⁵ o más, esta mostró su valor máximo en el año 2023 dentro de la serie anual con 59% y reduciéndose a 57% en el 2024. Es decir, alrededor de seis de cada diez emigrantes contaban con alguna educación postsecundaria en los últimos dos años. Consistentemente desde el año 2015, este ha mostrado ser un rasgo para la mayoría (53% o más) de los emigrantes.
- 8) Con relación a la población inmigrante con alguna educación postsecundaria o más, esta incrementó unos cuatro puntos porcentuales del año 2023 (52%) al año 2024 (56%). Durante la presente década y similar a los emigrantes, la mayoría de los inmigrantes (más del 50%) han tenido alguna educación postsecundaria o más. Dentro de los 19 años de información, la proporción de inmigrantes con educación postsecundaria o más ha estado por debajo del 40% en cuatro ocasiones: 2005, 2006, 2010 y 2017 (Figura 11).

Figura 11. Porcentaje de personas con alguna educación postsecundaria o más: 2005-2024
(Personas de 25 años o más)



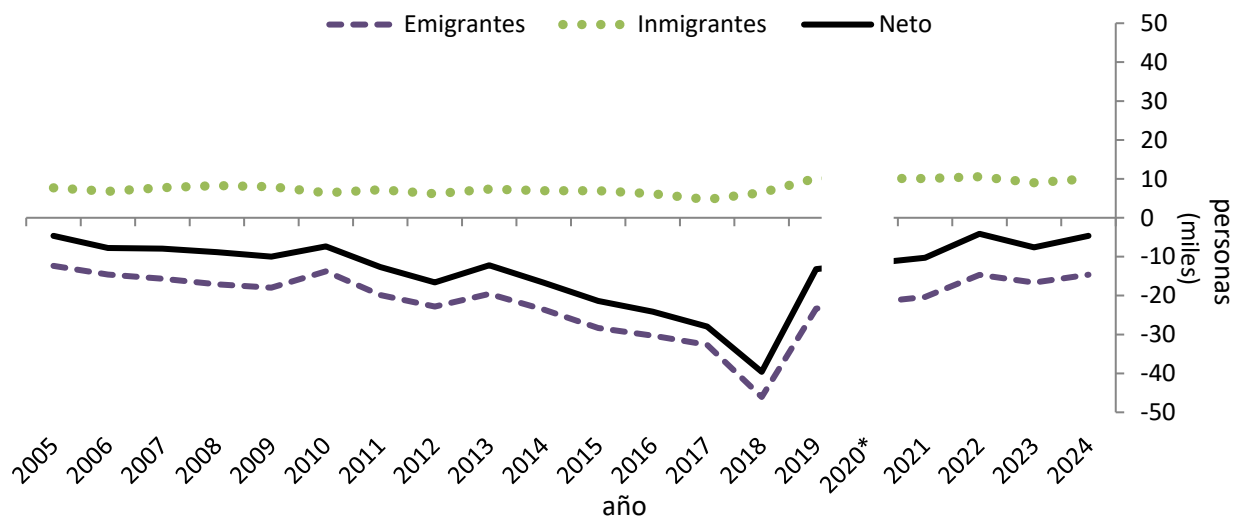
* Estimados del año 2020 no disponibles, detalles en la sección de Metodología.
 Nota: Estos grupos incluyen personas con alguna educación terciaria (se comprende educación terciaria, grado asociado, bachillerato o con estudios graduados o profesionales).
 Por: Instituto de Estadísticas de Puerto Rico. Fuente: U.S. Census Bureau, Encuesta sobre la Comunidad.

¹⁵ Educación postsecundaria se refiere a cualquier educación recibida luego de recibir el diploma de escuela superior o su equivalente.



9) Los emigrantes de Puerto Rico a los Estados Unidos de 25 años en adelante con alguna educación postsecundaria o más se estimaron en unos 17 mil y 15 mil personas, para los años 2023 y 2024 (Figura 12). En contraste, los que inmigraron desde los Estados Unidos a Puerto Rico del mismo grupo de edad y con un nivel educativo similar se estimaron en unas 9 mil y 10 mil personas respectivamente. Como resultado, el balance neto migratorio de la población de 25 años o más con alguna educación postsecundaria o más resultó en alrededor de ocho mil (2023) y cinco mil (2024) personas emigrando. Es decir, respecto a los migrantes de 25 años o más con alguna educación postsecundaria o más, la brecha entre emigrantes e inmigrantes se cerró del año 2023 al año 2024 por cerca de tres mil personas.

Figura 12. Migrantes con alguna educación postsecundaria o más: 2005-2024
(Personas de 25 años o más)



* Estimados del año 2020 no disponibles, detalles en la sección de Metodología.

Nota: Estos grupos incluyen personas con alguna educación terciaria (se comprende educación terciaria, grado asociado, bachillerato o con estudios graduados o profesionales).

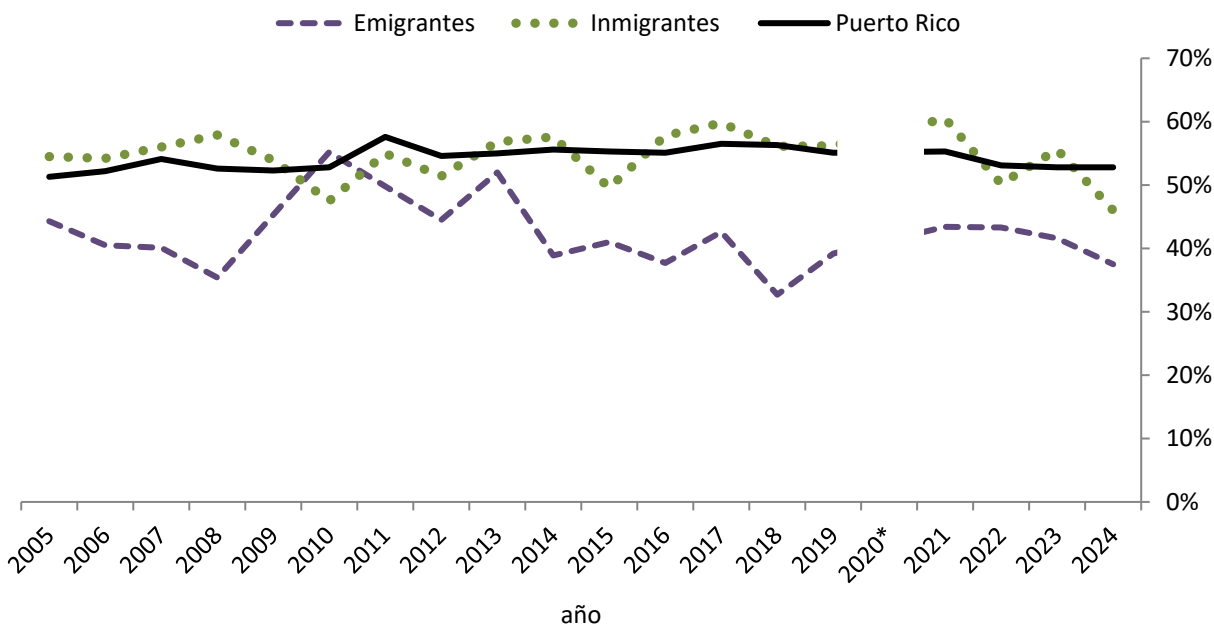
Por: Instituto de Estadísticas de Puerto Rico. Fuente: U.S. Census Bureau, Encuesta sobre la Comunidad.



10) En una mirada a la población migrante que se encontraba fuera de la fuerza laboral¹⁶, el porcentaje de los emigrantes (luego de emigrar a los Estados Unidos) se redujo de 42% a 38% del año 2023 al 2024. Es la primera ocasión de la década actual (2021-2024) donde el porcentaje de los emigrantes fuera de la fuerza laboral baja del 40%. Por otro lado, los inmigrantes fuera de la fuerza laboral (luego de llegar a Puerto Rico) mostraron una reducción de cerca de diez puntos porcentuales, siendo 56% en el 2023 y 46% en el año 2024. A través de la totalidad del periodo examinado (2005-2024), el 46% de inmigrantes fuera de la fuerza laboral del año 2024 ha sido el porcentaje más bajo de este grupo. (Figura 13).

Figura 13. Porcentaje fuera de la fuerza laboral: 2005-2024

(Personas de 16 años o más)



* Estimados del año 2020 no disponibles, detalles en la sección de Metodología.

Por: Instituto de Estadísticas de Puerto Rico. Fuente: U.S. Census Bureau, Encuesta sobre la Comunidad.

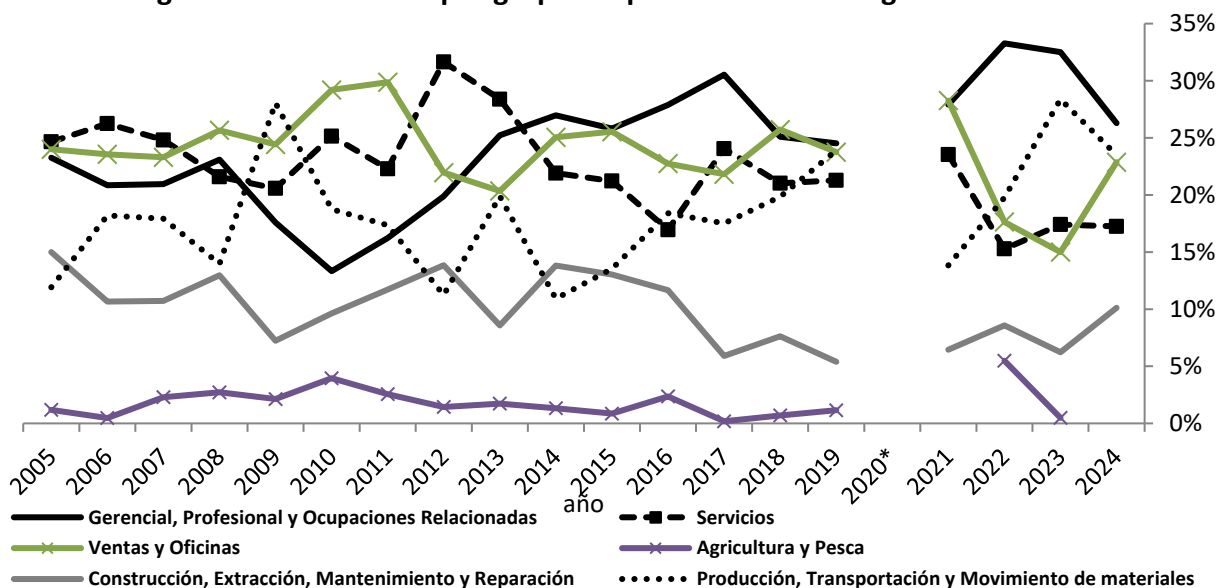
¹⁶ Este no se debería interpretar como el complemento de una Tasa de Participación Laboral. Los datos publicados por la ACS/PRCS tienden a sub reportar los estimados de empleo en comparación con los resultados de la *Current Population Survey* (CPS) realizada por el U.S. Census Bureau para el U.S. Bureau of Labor Statistics y su encuesta correspondiente en Puerto Rico, la Encuesta de Grupo Trabajador del Departamento del Trabajo y Recursos Humanos. Estas diferencias pueden ser adjudicadas a los métodos de recolección de los datos y el detalle de las preguntas realizadas. Para mayor información puede acceder los informes [American Community Puerto Rico Community Survey 2022 Subject Definitions](#) y [Design and Methodology Report](#).



11) Las áreas ocupacionales de los emigrantes con mayor porcentaje en ambos años (2023 y 2024) fueron el área de Gerencia, Profesional y ocupaciones relacionadas y el área Producción, Transportación y Movimiento de materiales. Ambas áreas ocupacionales incluso mostraron una reducción 33% a 26% (Gerencial, Profesional) y de 28% a 23% (Producción, Transportación) del año 2023 al año 2024 respectivamente. En una tercera posición entre los emigrantes del año 2024, resultó el área ocupacional de Ventas y Oficina (23%), incrementando ocho puntos porcentuales con relación al año previo 2023 (15%). El área ocupacional de Servicios se mantuvo siendo el 17% entre las áreas ocupacionales de los emigrantes entre el 2023 y 2024 (Figura 14).

12) En términos de cifras absolutas del año 2023, las ocupaciones de Producción y Movimiento de materiales se estimaron en sobre dos mil emigrantes, similar para las ocupaciones de Ventas y Apoyo de oficina y administrativo (Tabla 1, abajo). Las ocupaciones de Preparación y servicios de alimentos se estimaron en cerca de 1,900 emigrantes en ambos años (2023 y 2024), así como alrededor de 1,300 emigrantes con ocupaciones de Profesionales de la salud y técnicos. En el 2024, las ocupaciones de Apoyo de oficina y administrativo sobresalieron con un estimado de 3,098 emigrantes.

Figura 14. Distribución por grupo ocupacional de los emigrantes: 2005-2024



* Estimados del año 2020 no disponibles, detalles en la sección de Metodología.

Por: Instituto de Estadísticas de Puerto Rico. Fuente: U.S. Census Bureau, Encuesta sobre la Comunidad - Public Use Microdata Sample 2023 y 2024 1-year estimates.



Tabla 1. Emigrantes por grupo ocupacional, 2023 y 2024

Ocupación	2023		2024	
	Estimado	ME	Estimado	ME
<i>Gerencia, profesional y áreas relacionadas</i>				
Gerencia	990	± 559	-	-
Negocios y Operaciones Financieras	1,359	± 681	748	± 622
Computadoras y matemáticas	409	± 314	670	± 606
Ingeniería y arquitectura	1,100	± 872	605	± 584
Ciencias biológicas, física y ciencias sociales	1,710	± 1,058	433	± 363
Servicios sociales y comunitarios	-	-	-	-
Legal	-	-	-	-
Educación, adiestramiento y biblioteca	1,412	± 905	661	± 456
Artes, diseño, entretenimiento, deportes y medios	551	± 442	789	± 616
Profesionales de la salud y técnicos	1,348	± 826	1,309	± 700
<i>Servicios</i>				
Apoyo de atención médica	910	± 690	-	-
Servicios de protección	-	-	-	-
Preparación y servicios de alimentos	1,862	± 1,144	1,917	± 809
Limpieza y mantenimiento de edificios y alrededores	742	± 529	1,331	± 971
Cuidado y servicio personal	847	± 756	-	-
<i>Ventas y oficina</i>				
Ventas y áreas relacionadas	2,167	± 1,112	2,236	± 1,124
Apoyo de oficina y administrativo	2,071	± 1,216	3,098	± 1,580
<i>Recursos naturales, construcción, y mantenimiento</i>				
Agricultura, Pesca y silvicultura	-	-	-	-
Construcción y extracción	945	± 748	569	± 471
Instalación, mantenimiento y reparación	-	-	-	-
<i>Producción, Transportación y Movimiento de materiales</i>				
Producción	3,763	± 1,940	2,474	± 1,431
Transportación	1,523	± 1,193	1,062	± 787
Movimiento de materiales	2,252	± 1,102	1,942	1,138
<i>Militar</i>				
Ocupación específica militar	859	± 640	768	± 459

ME = margen de error calculado mediante réplicas de ponderación, detalles en la sección de Metodología.

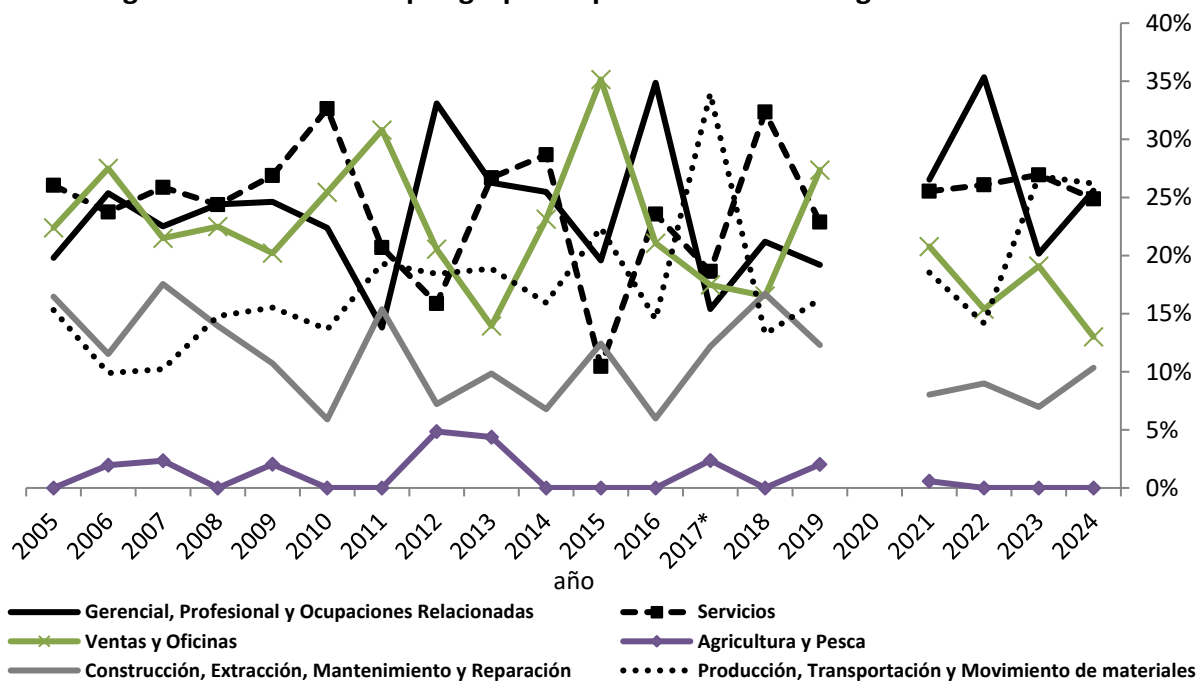
- = Estimado no disponible o margen de error superior al estimador puntual de la Encuesta.

Por: Instituto de Estadísticas de Puerto Rico. Fuente: U.S. Census Bureau. Encuesta sobre la Comunidad - Public Use Microdata Sample 2023 y 2024 1-year estimates.



13) La población que inmigró de los Estados Unidos a Puerto Rico durante los años 2023 y 2024 mostró una concentración en tres grupos ocupacionales. Estos fueron ocupaciones de Producción, Transportación y Movimiento de materiales (26%), ocupaciones de Servicios (26%) y ocupaciones Gerencial, Profesional y relacionadas (23%). En cuarta posición proporcionalmente se ubicó las ocupaciones de Ventas y Oficina, la cual disminuyó en seis puntos porcentuales de 19% a 13% en los últimos dos años (Figura 15). Entre los años 2023 y 2024, el grupo ocupacional que tuvo mayor aumento fue el de Gerencial, Profesional y relacionadas que pasó de 20% a 25% entre los inmigrantes. A su vez, el grupo de Transportación y Movimiento de materiales mostró mayor estabilidad (2023-2024) entre el resto de los grupos ocupacionales.

Figura 15. Distribución por grupo ocupacional en los inmigrantes: 2005-2024



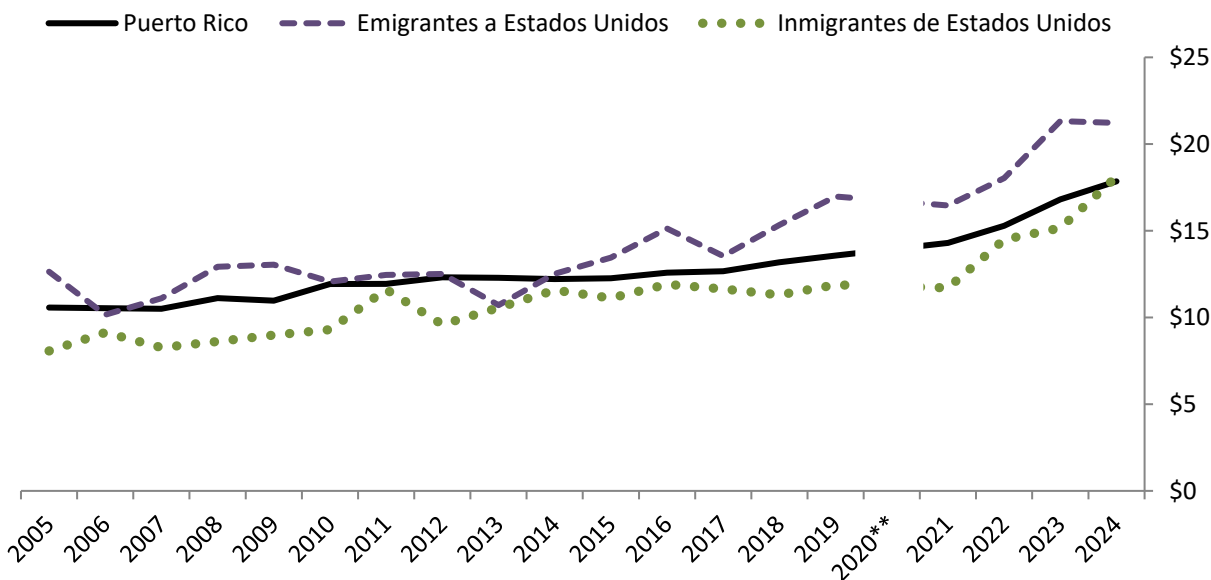
* Estimados del año 2020 no disponibles, detalles en la sección de Metodología.

Por: Instituto de Estadísticas de Puerto Rico. Fuente: U.S. Census Bureau, Encuesta sobre la Comunidad - Public Use Microdata Sample 2023-2024, 1-year.



- 14) La mediana de ingreso de los emigrantes desde Puerto Rico a Estados Unidos se redujo ligeramente, de \$21,322 en el 2023 a \$21,216 en el 2024 (Figura 16). Por su parte, la población inmigrante de los Estados Unidos a Puerto Rico presentó un incremento en la mediana de ingreso de alrededor de 20%. Específicamente, cambió de \$15,161 (2023) a \$18,112 (2024). Al examinar la diferencia de la mediana de ingreso en la presente década (2021-2024), entre la población emigrante e inmigrante, esta ha promediado ser cuatro mil dólares (\$4,391) mayor para los emigrantes en Estados Unidos que un año previo residían en Puerto Rico.
- 15) La situación de pobreza de la población migrante es otro rasgo examinado en el perfil (Tabla A1). El nivel de pobreza entre la población que emigró (30%) e inmigró (49%), presentó una diferencia de 19 puntos porcentuales en el año 2023. Esta diferencia se redujo a 10 puntos porcentuales durante el año 2024, siendo 30% en los emigrantes y 40% en los inmigrantes.

Figura 16. Mediana de ingresos de los migrantes: 2005-2024
(miles de dólares)



* Estimados del año 2020 no disponibles, detalles en la sección de Metodología.

Por: Instituto de Estadísticas de Puerto Rico. Fuente: U.S. Census Bureau, Encuesta sobre la Comunidad.



IV. Conclusión

El reporte sobre la población migrante 2023-2024 facilita una mirada a la movilidad de personas desde y hacia Puerto Rico, principalmente en relación con Estados Unidos como destino u origen del movimiento migratorio en la jurisdicción. La publicación enfatiza los rasgos y cambios de los últimos dos años de información disponible. Al comparar el año 2024 con el 2023, los emigrantes fueron menos jóvenes, con ligera mayoría de mujeres sobre hombres, con leve disminución en el nivel de educación alcanzada, con menor porcentaje fuera de la fuerza laboral y sin cambio sustancial en el ingreso. Por otra parte, con relación a los inmigrantes, al contrastar el año 2024 con el 2023, se destaca que estos fueron más jóvenes, con mayoría de hombres, de mayor nivel de educación alcanzada en términos porcentuales, con menor proporción fuera de la fuerza laboral y con un ingreso marcadamente mayor.

Pasada ya dos décadas donde la población en Puerto Rico inició su decrecimiento (2005), el componente migratorio continúa influenciando los cambios demográficos en la jurisdicción. Los últimos tres años de información de la Encuesta (2022-2024) han marcado un movimiento emigratorio neto relativamente menor dentro de lo que fue el patrón de años previos, aun así, marcaba entre 14 a 20 mil emigrantes netos anuales. Ciertamente el perfil plasma la continuación de más personas saliendo de Puerto Rico, pero en el contexto de años más recientes mostraba un movimiento menos agresivo en términos de volumen. La emigración neta promedio del 2011-2014 representó un -1.5% anual de la población total, mientras que en años más recientes, 2021-2024, este promedio anual se tradujo a -0.6% de la población total.

Algunos aspectos de interés se identifican en el patrón del grupo que inmigró en el último año de información 2024. Entre estos, mostraron un porcentaje más bajo de inmigrantes fuera de la fuerza laboral aludiendo a un grupo poblacional mayor en condición de generar ingresos en Puerto Rico, en combinación con un alza del ingreso anual de la población de los inmigrantes y con un nivel educativo similar que los emigrantes. Entre las preguntas de investigación que surgen tras examinar el perfil de los migrantes se encuentran: profundizar el efecto que pudo



tener el aumento del salario mínimo en el 2024 en Puerto Rico, así como en la participación en el grupo laboral, cambios que pudieron repercutir en tener menos personas inmigrantes proporcionalmente fuera de la fuerza laboral.

Otro aspecto que ha sido marcado a raíz de los resultados del perfil del migrante es el patrón geográfico de la migración de Puerto Rico, específicamente la huella constante e interacción con el estado de Florida. La cercanía física y sociocultural con la ya establecida comunidad de puertorriqueños en condados de Florida traen de la mano la posibilidad de una interacción más volátil. Específicamente, invita a estudiar la mayor posibilidad de personas que van y vienen por periodos no prolongados dentro de un año con fines laborales temporeros. De hecho, los datos del año 2024 estiman en cerca de 1.3 millones los puertorriqueños en Florida, lo cual se traduce en términos de tamaño poblacional al 41% de población de Puerto Rico. En este sentido, la necesidad de monitorear los rasgos de la población que se moviliza continua vigente más cuando se aspira a retener la población en la jurisdicción de Puerto Rico.

Finalmente, se reitera la importancia de continuar los esfuerzos de recopilación, integración y análisis de datos estadísticos sobre migración. El uso combinado de fuentes, tales como la Encuesta sobre la Comunidad del U.S. Census Bureau y los registros administrativos disponibles, contribuye a una mejor aproximación de los movimientos poblacionales y fortalece la base empírica para la evaluación y formulación de política pública.



V. Referencias

- Ferries del Caribe. (2025). Movimiento de pasajeros en Ferry entre Puerto Rico y República Dominicana. San Juan, Puerto Rico.
- Siegel, J. S., & Swanson, D. A. (2004). *The Methods and Materials of Demography*. San Diego, CA: Elsevier Academic Press.
- U.S. Bureau of Transportation Statistics - Instituto de Estadísticas de Puerto Rico. (2023-2024). *Página de series de tiempo del Instituto de Estadísticas de Puerto Rico. Número de vuelos, pasajeros aéreos y carga con origen o destino en Puerto Rico*. Retrieved from indicadores.pr: <https://indicadores.pr/dataset/vuelos-pasajeros-aereos-y-carga-puerto-rico>
- U.S. Census Bureau - Instituto de Estadísticas de Puerto Rico. (2023). *Página de Conjunto de datos del Instituto de Estadísticas de Puerto Rico - Public Use Microdata File (PUMS) de Puerto Rico* . Retrieved from datos.estadisticas.pr: <https://datos.estadisticas.pr/dataset/encuesta-sobre-la-comunidad-de-puerto-rico-prcs>
- U.S. Census Bureau. (2023, 2024). *ACS - Public Use Microdata Sample (PUMS) Technical Documentation*. <https://www.census.gov/programs-surveys/acs/microdata/documentation.html>.
- U.S. Census Bureau. (2023, 2024). *American Community Survey (ACS) Code Lists, Definitions, and Accuracy*. Retrieved from <https://www.census.gov/programs-surveys/acs/technical-documentation/code-lists.html>
- U.S. Census Bureau. (2024). *ACS - Public Use Microdata Sample (PUMS) - Accuracy of the PUMS*. Retrieved from https://www2.census.gov/programs-surveys/acs/tech_docs/pums/accuracy/2024AccuracyPUMS.pdf
- U.S. Census Bureau. (2024, December). *American Community Survey and Puerto Rico Community Survey Design and Methodology*. Retrieved from American Community Survey: <https://www.census.gov/programs-surveys/acs/methodology/design-and-methodology.html>
- Vázquez Calzada, J. L. (1968). *Las Causas y Efectos de la Emigración Puertorriqueña*. Retrieved from Programa Graduado de Demografía, Recinto de Ciencias Médicas, Universidad de Puerto Rico: <http://soph.md.rcm.upr.edu/demo/images/VazquezCalzada/Vazques-trabajos/Vazquez-1968-las%20causas%20y%20efecto%20de%20la%20emigracion%20puertorriquena.pdf>
- Velázquez-Estrada, A. L. (2018). *Perfil del Migrante 2016*. San Juan: Instituto de Estadísticas de Puerto Rico. Retrieved from estadisticas.pr.



Tabla A1. Características de los migrantes de Puerto Rico, 2023

	Emigrantes a Estados Unidos		Inmigrantes de Estados Unidos	
	Estimado	Margen de Error	Estimado	Margen de Error
Total	43,300	±7,057	23,588	±4,407
1 a 4 años	2,172	±1,076	1,771	±796
5 a 17 años	4,432	±1,865	2,580	±1,018
18 y 19 años	2,740	±1,076	136	±149
20 a 24 años	5,552	±1,574	1,640	±729
25 a 29 años	4,900	±1,388	2,864	±1,129
30 a 34 años	4,175	±1,388	2,578	±1,266
35 a 39 años	3,859	±2,143	1,166	±757
40 a 44 años	2,222	±976	2,014	±964
45 a 49 años	3,550	±1,566	1,091	±642
50 a 54 años	1,440	±820	969	±578
55 a 59 años	1,091	±775	1,716	±978
60 a 64 años	1,226	±861	1,294	±759
65 a 69 años	1,529	±689	1,331	±707
70 a 74 años	1,275	±597	741	±434
75 años o más	3,137	±1,173	1,697	±784
Mediana de edad	32.1	±2.8	36.7	±5.1
Masculino	21,890	±4,322	10,866	±2,066
Femenino	21,410	±3,643	12,722	±2,974
Origen hispano	37,219	±6,774	22,107	±4,116
Nacido en Puerto Rico o Estados Unidos	36,668	±7,057	21,875	±4,117
Nacido fuera de Puerto Rico y Estados Unidos	6,632	±3,317	1,713	±1,066
Naturalizado	2,015	±985	184	±274
No ciudadano de Estados Unidos	4,617	±3,114	1,529	±903
Estado civil (15 años o más)	37,526	±5,739	19,975	±3,855
Nunca casado	17,880	±2,910	9,728	±2,482
Casado	12,288	±3,864	5,307	±1,735
Divorciado	4,520	±1,246	2,477	±1,245
Separado	1,232	±920	1,204	±626
Viudo	1,606	±718	1,259	±708
Escolaridad (25 años o más)	28,404	±4,928	17,461	±3,326
Menos de escuela superior	4,027	±1,286	3,024	±1,244
Escuela superior	7,735	±2,570	5,412	±1,903
Alguna educación terciaria	7,335	±1,911	4,446	±1,444
Bachillerato	5,593	±1,612	2,584	±1,099
Graduado o profesional	3,714	±1,161	1,995	±938

Por: Instituto de Estadísticas de Puerto Rico. Fuente: Encuesta sobre la Comunidad, U.S. Census Bureau.



Tabla A1 cont. Características de los migrantes de Puerto Rico, 2023

	Emigrantes a Estados Unidos		Inmigrantes de Estados Unidos	
	Estimado	Margen de Error	Estimado	Margen de Error
Ingresos individuales (15 año o más)	37,526	±5,739	19,975	±3,855
Sin ingresos	5,771	±1,943	4,465	±1,869
Con ingresos	31,755	±4,670	15,510	±2,845
\$1 to \$9,999 o perdidas	9,195	±1,986	6,036	±1,782
\$10,000 to \$14,999	3,240	±1,034	1,655	±853
\$15,000 to \$24,999	5,125	±1,836	2,609	±1,076
\$25,000 to \$34,999	3,331	±1,224	1,885	±920
\$35,000 to \$49,999	4,278	±1,954	630	±399
\$50,000 to \$64,999	1,818	±835	905	±621
\$65,000 to \$74,999	507	±357	322	±376
\$75,000 o más	4,261	±1,478	1,468	±714
Mediana de ingreso	\$21,322	±2,448	\$15,161	±3,392
Estatus de pobreza (para quienes se determina)	40,144	±6,618	23,561	±4,414
< de 100 del nivel de pobreza (en pobreza)	12,085	±3,048	11,630	±3,227
100 a 149 por ciento del nivel de pobreza	2,539	±1,169	2,730	±1,233
En o sobre 150 por ciento del nivel de pobreza	25,520	±4,976	9,201	±2,678
Tipo de vivienda (personas en viviendas)				
Dueño de su vivienda	11,708	±2,908	13,563	±3,488
Alquiler de vivienda	28,227	±6,140	9,967	±2,694
A/Desde (Región de Estados Unidos)				
Noreste	9,752	±2,982	8,163	±2,220
Centro-oeste	6,280	±1,734	1,726	±1,079
Sur	24,806	±5,542	11,197	±2,930
Oeste	2,462	±925	2,502	±1,486

Por: Instituto de Estadísticas de Puerto Rico. Fuente: Encuesta sobre la Comunidad, U.S. Census Bureau.



Tabla A1. Características de los migrantes de Puerto Rico, 2024

	Emigrantes a Estados Unidos		Inmigrantes de Estados Unidos	
	Estimado	Margen de Error	Estimado	Margen de Error
Total	38,257	±5,631	24,476	±3,864
1 a 4 años	814	±516	1,277	±751
5 a 17 años	3,670	±1,820	2,759	±1,281
18 y 19 años	2,278	±861	510	±360
20 a 24 años	5,792	±1,904	2,147	±749
25 a 29 años	3,624	±1,217	2,395	±1,091
30 a 34 años	4,016	±1,455	4,265	±1,771
35 a 39 años	1,344	±732	2,253	±976
40 a 44 años	1,707	±729	964	±660
45 a 49 años	2,514	±1,080	909	±748
50 a 54 años	3,405	±1,535	879	±558
55 a 59 años	2,305	±1,141	1,250	±579
60 a 64 años	1,476	±602	1,340	±1,004
65 a 69 años	1,269	±917	1,492	±877
70 a 74 años	929	±597	684	±425
75 años o más	3,114	±1,547	1,352	±804
Mediana de edad	33.7	±3.0	33.4	±1.9
Masculino	18,558	±3,018	13,170	±2,469
Femenino	19,699	±3,651	11,306	±2,569
Origen hispano	34,315	±5,394	23,135	±3,684
Nacido en Puerto Rico o Estados Unidos	31,138	±4,415	23,571	±3,664
Nacido fuera de Puerto Rico y Estados Unidos	7,119	±2,678	905	±761
Naturalizado	1,979	±991	0	-
No ciudadano de Estados Unidos	5,140	±2,297	905	±761
Estado civil (15 años o más)	34,657	±5,159	20,991	±3,008
Nunca casado	17,312	±3,143	10,564	±2,126
Casado	10,691	±3,133	5,385	±1,676
Divorciado	3,781	±1,607	2,901	±1,185
Separado	754	±921	1,319	±838
Viudo	2,119	±1,006	822	±534
Escolaridad (25 años o más)	25,703	±4,187	17,783	±3,080
Menos de escuela superior	5,748	±1,897	2,932	±1,155
Escuela superior	5,306	±1,567	4,826	±1,673
Alguna educacion terciaria	5,895	±1,506	5,928	±1,737
Bachillerato	4,008	±1,488	1,659	±869
Graduado o profesional	4,746	±1,834	2,438	±1,286

Por: Instituto de Estadísticas de Puerto Rico. Fuente: Encuesta sobre la Comunidad, U.S. Census Bureau.



Tabla A1 cont. Características de los migrantes de Puerto Rico, 2024

	Emigrantes a Estados Unidos		Inmigrantes de Estados Unidos	
	Estimado	Margen de Error	Estimado	Margen de Error
Ingresos individuales (15 año o más)	34,657	±5,159	20,991	±3,008
Sin ingresos	7,444	±2,148	3,964	±1,292
Con ingresos	27,213	±4,220	17,027	±2,940
\$1 to \$9,999 o perdidas	7,412	±1,619	4,533	±1,554
\$10,000 to \$14,999	2,994	±1,491	3,287	±1,043
\$15,000 to \$24,999	5,019	±1,455	2,876	±1,034
\$25,000 to \$34,999	2,426	±1,021	2,560	±1,121
\$35,000 to \$49,999	2,907	±948	945	±609
\$50,000 to \$64,999	2,195	±894	581	±603
\$65,000 to \$74,999	836	±553	634	±518
\$75,000 o más	3,424	±1,451	1,611	±928
Mediana de ingreso	\$21,216	±1,954	\$18,112	±5,246
Estatus de pobreza (para quienes se determina)	34,614	±5,594	24,239	±3,867
< de 100 del nivel de pobreza (en pobreza)	10,497	±2,891	9,695	±3,403
100 a 149 por ciento del nivel de pobreza	5,303	±2,109	3,166	±1,291
En o sobre 150 por ciento del nivel de pobreza	18,814	±3,848	11,378	±2,514
Tipo de vivienda (personas en viviendas)	33,813	±5,596	24,064	±3,866
Dueño de su vivienda	8,874	±2,335	13,938	±2,707
Alquiler de vivienda	24,939	±5,103	10,126	±3,084
A/Desde (Región de Estados Unidos)	38,257	±5,631	24,476	±3,864
Noreste	8,909	±2,510	8,184	±2,157
Centro-oeste	6,225	±2,268	2,883	±1,295
Sur	20,844	±3,820	12,561	±2,938
Oeste	2,279	±893	848	±941

Por: Instituto de Estadísticas de Puerto Rico. Fuente: Encuesta sobre la Comunidad, U.S. Census Bureau.



Tabla A2. Emigrantes desde Puerto Rico por estado, 2023

A (Estado de Estados Unidos)	2023	
	Emigrantes a Estados Unidos	
	Estimado	Margen de Error
Alabama	415	+/- 490
Alaska	192	+/- 324
Arizona	0	+/- 232
Arkansas	210	+/- 359
California	1,119	+/- 700
Colorado	335	+/- 395
Connecticut	486	+/- 378
Delaware	0	+/- 204
District of Columbia	226	+/- 221
Florida	12,534	+/- 3,392
Georgia	1,667	+/- 971
Hawaii	29	+/- 50
Idaho	41	+/- 72
Illinois	1,354	+/- 853
Indiana	54	+/- 76
Iowa	0	+/- 172
Kansas	574	+/- 860
Kentucky	0	+/- 206
Louisiana	339	+/- 463
Maine	0	+/- 179
Maryland	231	+/- 245
Massachusetts	1,605	+/- 975
Michigan	349	+/- 228
Minnesota	503	+/- 310
Mississippi	126	+/- 131
Missouri	763	+/- 705
Montana	0	+/- 182
Nebraska	48	+/- 87
Nevada	154	+/- 208
New Hampshire	84	+/- 143
New Jersey	662	+/- 513
New Mexico	0	+/- 211
New York	3,539	+/- 1,328
North Carolina	496	+/- 410
North Dakota	30	+/- 63
Ohio	1,521	+/- 842
Oklahoma	313	+/- 314
Oregon	214	+/- 210
Pennsylvania	3,091	+/- 1,912
Rhode Island	285	+/- 340
South Carolina	155	+/- 228
South Dakota	0	+/- 175
Tennessee	533	+/- 591
Texas	6,349	+/- 3,704
Utah	195	+/- 256
Vermont	0	+/- 170
Virginia	1,031	+/- 642
Washington	183	+/- 302
West Virginia	181	+/- 271
Wisconsin	1,084	+/- 712
Wyoming	0	+/- 208

Por: Instituto de Estadísticas de Puerto Rico. Fuente: Encuesta sobre la Comunidad, U.S. Census Bureau.



Tabla A2. Emigrantes desde Puerto Rico por estado, 2024

A (Estado de Estados Unidos)	2024	
	Emigrantes a Estados Unidos	
	Estimado	Margen de Error
Alabama	-	-
Alaska	48	+/- 101
Arizona	-	-
Arkansas	-	-
California	1,572	+/- 665
Colorado	0	+/- 224
Connecticut	821	+/- 641
Delaware	-	-
District of Columbia	113	+/- 159
Florida	9,395	+/- 2,450
Georgia	1,580	+/- 911
Hawaii	-	-
Idaho	0	+/- 198
Illinois	1,392	+/- 1,478
Indiana	-	-
Iowa	897	+/- 973
Kansas	1,034	+/- 1,073
Kentucky	726	+/- 759
Louisiana	-	-
Maine	89	+/- 164
Maryland	1,080	+/- 1,059
Massachusetts	617	+/- 573
Michigan	711	+/- 658
Minnesota	267	+/- 382
Mississippi	-	-
Missouri	-	-
Montana	0	+/- 185
Nebraska	-	-
Nevada	161	+/- 267
New Hampshire	-	-
New Jersey	499	+/- 382
New Mexico	-	-
New York	1,627	+/- 517
North Carolina	659	+/- 616
North Dakota	0	+/- 175
Ohio	172	+/- 194
Oklahoma	193	+/- 316
Oregon	0	+/- 220
Pennsylvania	3,188	+/- 1,766
Rhode Island	1,859	+/- 1,563
South Carolina	303	+/- 253
South Dakota	822	+/- 710
Tennessee	1,201	+/- 958
Texas	4,239	+/- 1,872
Utah	-	-
Vermont	0	+/- 170
Virginia	730	+/- 501
Washington	0	+/- 218
West Virginia	0	+/- 206
Wisconsin	406	+/- 436
Wyoming	0	+/- 213

Por: Instituto de Estadísticas de Puerto Rico. Fuente: Encuesta sobre la Comunidad, U.S. Census Bureau.

Nota: El total de emigrantes por estado de destino 2024 varía del total de emigrantes a Estados Unidos. Esto debido a que se suprimieron varios estimados al desglosar individualmente por estado, donde hubo un número insuficiente de casos no ponderados subyacentes a la estimación.



Tabla A3. Balance migratorio con Estados Unidos y balance de movimiento de pasajeros doméstico e internacional: 2000-2024
(miles de personas)

	Encuesta sobre la Comunidad			Bureau of Transportation Statistics			Autoridad de los Puertos		
	Emigrantes a Estados Unidos	Inmigrantes de Estados Unidos	Neto	Salidas	Llegadas	Neto	Salidas	Llegadas	Neto
2000	n/d	n/d	n/d	5,253	5,206	-47	5,429	5,449	20
2001	n/d	n/d	n/d	4,854	4,846	-8	4,989	4,954	-35
2002	40	n/d	n/d	4,772	4,742	-30	4,943	4,919	-24
2003	42	n/d	n/d	4,918	4,893	-25	5,126	5,159	33
2004	54	n/d	n/d	5,464	5,442	-22	5,660	5,618	-42
2005	47	35	-12	5,595	5,547	-48	5,859	5,783	-76
2006	67	31	-36	5,606	5,545	-61	5,843	5,751	-92
2007	60	29	-31	5,581	5,533	-48	5,840	5,756	-84
2008	68	34	-34	5,099	5,054	-45	5,344	5,281	-63
2009	62	32	-30	4,487	4,467	(20)	4,683	4,654	(29)
2010	60	32	-28	4,720	4,674	(46)	4,887	4,856	-31
2011	76	23	-54	4,476	4,438	-38	4,537	4,483	-55
2012	75	20	-54	4,666	4,619	-47	4,772	4,711	-62
2013	74	25	-49	4,411	4,362	-49	4,707	4,649	-58
2014	84	20	-64	4,669	4,586	-83	4,816	4,726	-90
2015	89	25	-64	4,757	4,664	-93	4,929	4,836	-93
2016	89	21	-67	4,730	4,646	-84	5,136	5,038	-99
2017	97	20	-77	4,663	4,369	-294	4,899	4,557	-342
2018	133	21	-113	4,490	4,579	89	4,551	4,643	92
2019	66	31	-35	5,152	5,143	-10	5,219	5,201	-18
2020	n/d	n/d	n/d	2,527	2,474	-53	2,542	2,494	-48
2021	55	27	-27	5,133	5,133	0.154	5,143	5,103	-40
2022	43	27	-16	5,633	5,627	-7	5,621	5,620	-1
2023	43	24	-20	568	623	55	6,665	6,701	36
2024	38	24	-14	649	722	73	7,128	7,140	12

Nota: n/d - No disponible.

Por: Instituto de Estadísticas de Puerto Rico.

Fuente: Encuesta sobre la Comunidad, U.S. Census Bureau; Air Carrier Statistics, U.S. Bureau of Transportation; Carga y pasajeros aéreos y marítimos, Autoridad de los Puertos.



Tabla A4. Emigrantes de Puerto Rico a Estados Unidos por región, 2005-2024

Región	2005	2006	2007	2008	2009	2010	2011	2012	2013	2014	2015	2016
Noreste	22,421	26,141	20,795	27,519	23,480	21,395	24,512	25,255	22,688	26,523	26,061	25,840
Centro-oeste	3,412	8,500	5,417	8,000	4,232	7,843	7,433	7,307	7,852	5,868	9,757	9,648
Sur	19,500	28,569	32,020	28,743	30,092	25,350	38,359	34,085	37,187	43,860	48,832	47,995
Oeste	1,875	3,599	1,836	3,600	4,270	5,297	5,914	7,853	6,119	7,593	4,350	5,193
Total	47,208	66,809	60,068	67,862	62,074	59,885	76,218	74,500	73,846	83,844	89,000	88,676

Tabla A4 cont. Emigrantes de Puerto Rico a Estados Unidos por región, 2005-2024

Región	2017	2018	2019	2020	2021	2022	2023	2024
Noreste	29,406	38,352	16,919	n/d	14,757	10,962	9,752	8,909
Centro-oeste	14,218	12,251	8,279	n/d	6,944	7,046	6,280	6,225
Sur	49,902	75,074	36,293	n/d	28,941	20,319	24,806	20,844
Oeste	3,962	7,774	4,530	n/d	4,027	4,663	2,462	2,279
Total	97,488	133,451	66,021	n/d	54,669	42,990	43,300	38,257

Por: Instituto de Estadísticas de Puerto Rico. Fuente: Encuesta sobre la Comunidad, U.S. Census Bureau.

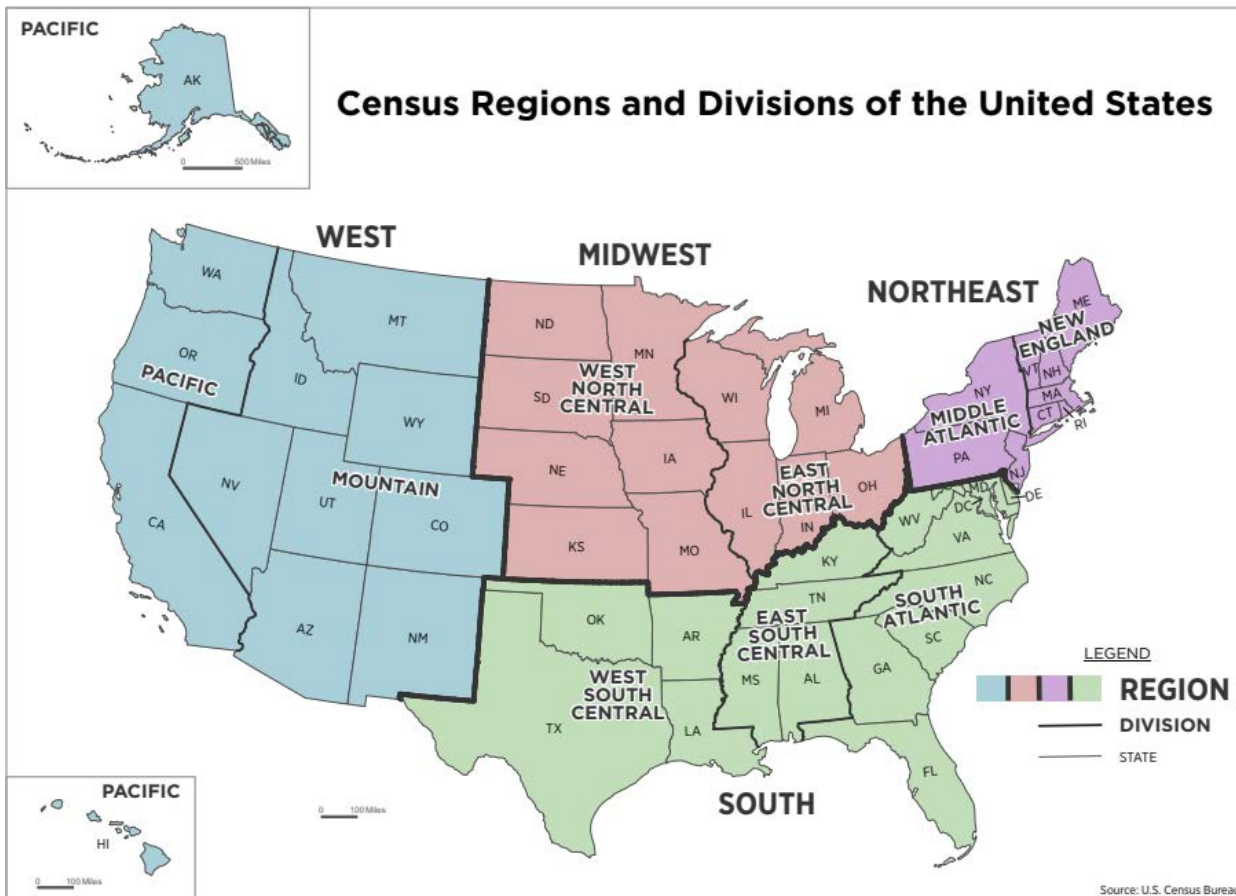




Tabla A5. Emigrantes de Puerto Rico a Estados Unidos por destino y posición*, 2005 -2024

Destino	2005		2006		2007		2008		2009		2010	
	Estimado	Posición	Estimado	Posición	Estimado	Posición	Estimado	Posición	Estimado	Posición	Estimado	Posición
Florida	11,865	1	20,687	1	18,832	1	15,862	1	14,783	1	12,968	1
New York	7,311	2	6,439	3	5,580	3	5,213	4	5,818	2	6,740	2
Texas	1,670	7	2,143	10	3,807	5	4,716	5	4,279	5	6,275	3
Pennsylvania	6,488	3	6,526	2	5,988	2	6,343	2	3,568	6	4,180	4
Massachusetts	3,445	5	4,214	5	4,809	4	6,122	3	2,941	7	3,085	5
New Jersey	4,386	4	4,766	4	2,179	7	3,518	7	5,506	3	2,732	6
California	494	17	2,303	9	599	16	1,487	12	1,479	12	2,140	7
Mississippi	567	13	251	24	106	37	101	40	103	35	2,055	8
Connecticut	791	11	2,448	8	1,957	8	3,690	6	5,205	4	2,027	9
Illinois	1,177	8	3,157	6	957	14	2,478	8	530	19	1,950	10
Arizona	-	35	601	18	145	31	123	39	467	20	1,432	11
Ohio	1,004	9	2,486	7	1,747	10	1,127	15	1,936	11	1,306	12
Maryland	2,157	6	189	28	1,177	12	1,784	11	681	15	1,223	13
Virginia	825	10	1,247	12	1,889	9	174	34	2,391	9	1,010	14
Hawaii	199	23	-	39	206	28	209	30	-	43	954	15
Minnesota	-	35	939	15	373	19	351	25	-	43	874	16
North Carolina	331	19	993	14	1,224	11	850	16	2,496	8	867	17
Indiana	457	18	56	37	572	17	190	33	196	32	821	18
Idaho	50	32	-	39	-	42	163	36	80	38	814	19
Nevada	49	33	-	39	263	23	148	37	738	14	632	20
South Carolina	209	21	216	25	767	15	687	19	302	28	612	21
Georgia	595	12	1,480	11	2,471	6	1,465	13	2,231	10	599	22
Colorado	58	31	-	39	-	42	366	24	213	30	572	23
Delaware	527	16	-	39	306	22	406	23	206	31	521	24
Alabama	161	27	301	23	320	21	647	21	583	18	502	25
Wisconsin	58	30	1,125	13	959	13	1,218	14	327	23	402	26
Kansas	-	35	112	33	168	30	-	43	90	36	383	27
Missouri	-	35	394	19	68	40	135	38	66	39	276	28
Rhode Island	-	35	933	16	239	26	1,797	10	442	21	269	29
Oregon	-	35	152	30	-	42	51	42	314	24	233	30
Louisiana	-	35	385	20	137	32	670	20	271	29	228	31
Utah	199	24	29	38	97	39	198	32	31	41	209	32
Vermont	-	35	-	39	-	42	-	43	-	43	204	33
New Hampshire	-	35	728	17	43	41	-	43	-	43	182	34
Alaska	261	20	-	39	216	27	-	43	48	40	179	35
Iowa	86	28	59	36	-	42	342	26	385	22	149	36
South Dakota	-	35	-	39	336	20	-	43	1	42	87	37
Nebraska	85	29	172	29	101	38	207	31	107	34	68	38
New Mexico	-	35	366	21	182	29	290	27	305	26	56	39
Washington	565	14	148	31	128	35	490	22	595	16	39	40
Montana	-	35	-	39	-	42	75	41	-	43	19	41
West Virginia	-	35	-	39	250	25	-	43	307	25	11	42
Tennessee	173	26	212	26	259	24	707	18	85	37	-	43
Michigan	545	15	-	39	136	34	1,952	9	594	17	-	44
Arkansas	33	34	206	27	553	18	229	29	304	27	-	45
Wyoming	-	35	-	39	-	42	-	43	-	43	-	46
Kentucky	-	35	145	32	136	33	280	28	923	13	-	47
Oklahoma	208	22	315	22	106	36	-	43	-	43	-	48
District of Columbia	179	25	100	34	-	42	165	35	147	33	-	49
Maine	-	35	87	35	-	42	836	17	-	43	-	50
North Dakota	-	35	-	39	-	42	-	43	-	43	-	51

*Ordenados según posición del año 2010.

Por: Instituto de Estadísticas de Puerto Rico. Fuente: Encuesta sobre la Comunidad, U.S. Census Bureau.



Tabla A5 cont. Emigrantes de Puerto Rico a Estados Unidos por destino y posición*, 2005-2024

Destino	2011		2012		2013		2014		2015		2016	
	Estimado	Posición	Estimado	Posición	Estimado	Posición	Estimado	Posición	Estimado	Posición	Estimado	Posición
Florida	21,611	1	21,638	1	21,245	1	27,596	1	28,036	1	24,132	1
Texas	5,225	3	4,435	4	3,656	6	6,274	3	9,707	2	9,246	2
New York	10,582	2	7,321	3	4,536	3	4,885	4	5,522	4	7,385	3
Pennsylvania	2,723	6	7,847	2	8,640	2	7,437	2	7,933	3	7,005	4
Massachusetts	4,413	4	4,056	5	2,005	10	4,441	5	4,520	5	4,448	5
New Jersey	4,312	5	2,574	7	4,072	4	4,180	8	2,780	8	3,694	6
Connecticut	2,105	9	3,228	6	2,761	9	4,210	7	3,564	7	3,066	7
Ohio	1,607	11	1,403	13	3,130	8	1,874	10	4,311	6	3,059	8
Georgia	1,635	10	1,730	12	3,763	5	1,315	13	2,502	9	2,626	9
Kentucky	192	35	170	30	887	17	84	38	111	34	2,194	10
Virginia	1,222	13	516	24	1,792	11	1,922	9	1,945	10	2,001	11
Illinois	2,387	7	2,049	9	1,005	14	1,185	15	1,655	11	1,793	12
North Carolina	844	20	2,025	10	1,526	12	1,276	14	1,125	15	1,631	13
Wisconsin	728	23	975	17	678	22	937	17	295	30	1,619	14
Arizona	871	19	1,791	11	376	28	679	22	1,556	13	1,462	15
Maryland	779	21	294	27	1,057	13	1,154	16	1,627	12	1,214	16
California	1,344	12	2,323	8	3,179	7	4,317	6	1,110	16	1,102	17
North Dakota	76	40	-	-	-	-	-	-	-	-	1,049	18
Michigan	908	18	782	20	891	16	717	21	643	22	1,030	19
Mississippi	318	31	81	38	79	40	1,343	11	104	37	910	20
Arkansas	529	27	-	-	8	43	148	33	-	-	857	21
Alaska	1,044	16	25	43	184	35	118	34	34	43	848	22
Colorado	476	28	1,144	14	686	21	342	27	126	32	751	23
Missouri	709	24	826	18	262	32	776	19	1,323	14	684	24
Tennessee	1,083	14	717	21	405	26	373	25	424	25	667	25
Delaware	1,008	17	56	41	-	-	272	30	236	31	666	26
South Carolina	2,166	8	1,070	15	844	18	1,325	12	1,030	18	595	27
Washington	1,083	15	1,025	16	16	42	728	20	683	21	480	28
Nevada	153	36	237	29	740	20	97	36	339	28	399	29
District of Columbia	-	-	-	-	62	41	39	42	18	45	351	30
Alabama	569	26	619	23	312	31	320	28	51	41	335	31
Kansas	775	22	82	37	401	27	113	35	17	46	308	32
Oklahoma	105	38	-	-	509	23	359	26	303	29	272	33
New Hampshire	-	-	75	40	209	34	456	24	613	23	202	34
Louisiana	393	29	655	22	785	19	60	41	1,048	17	186	35
West Virginia	680	25	79	39	257	33	-	-	565	24	112	36
New Mexico	99	39	429	25	-	-	588	23	107	36	92	37
Minnesota	54	43	134	34	922	15	189	32	706	20	60	38
Utah	-	-	239	28	424	24	280	29	109	35	59	39
Rhode Island	293	32	116	36	345	29	914	18	1,029	19	40	40
Indiana	132	37	136	33	145	36	77	40	377	27	34	41
Iowa	57	42	786	19	-	-	-	-	32	44	12	42
Hawaii	238	34	336	26	327	30	262	31	115	33	-	-
Idaho	249	33	136	32	-	-	90	37	62	39	-	-
Maine	65	41	38	42	120	37	-	-	-	-	-	-
Montana	353	30	-	-	-	-	14	43	-	-	-	-
Nebraska	-	-	-	-	418	25	-	-	389	26	-	-
Oregon	4	45	152	31	94	38	78	39	58	40	-	-
South Dakota	-	-	134	35	-	-	-	-	9	47	-	-
Vermont	19	44	-	-	-	-	-	-	100	38	-	-
Wyoming	-	-	16	44	93	39	-	-	51	42	-	-

*Ordenados según posición del año 2016.

Por: Instituto de Estadísticas de Puerto Rico. Fuente: Encuesta sobre la Comunidad, U.S. Census Bureau.



Tabla A5 cont. Emigrantes de Puerto Rico a Estados Unidos por destino y posición*, 2005-2024

Destino	2017		2018		2019		2020		2021		2022	
	Estimado	Posición	Estimado	Posición	Estimado	Posición	Estimado	Posición	Estimado	Posición	Estimado	Posición
Florida	28,538	1	44,710	1	14,657	1	n/d	n/d	13,795	1	12,179	1
New York	5,910	4	9,431	4	1,868	11	n/d	n/d	2,189	6	3,323	2
Pennsylvania	7,783	2	11,188	2	4,028	4	n/d	n/d	6,249	2	3,291	3
Texas	5,105	5	5,863	5	9,352	2	n/d	n/d	4,180	3	2,441	4
New Jersey	4,195	6	5,677	6	3,036	6	n/d	n/d	2,264	5	1,975	5
Wisconsin	2,541	12	2,328	12	513	27	n/d	n/d	533	26	1,864	6
California	1,864	13	2,285	13	1,780	12	n/d	n/d	968	13	1,804	7
Massachusetts	6,748	3	11,057	3	3,043	5	n/d	n/d	1,791	8	1,587	8
Ohio	3,765	8	3,505	8	2,695	7	n/d	n/d	645	21	1,555	9
North Carolina	3,011	10	2,561	10	1,986	8	n/d	n/d	941	14	1,153	10
Virginia	1,318	18	1,477	18	1,896	10	n/d	n/d	2,912	4	1,003	11
Maryland	1,808	15	1,962	15	602	25	n/d	n/d	1,000	12	893	12
North Dakota	664	22	1,221	22	593	26	n/d	n/d	373	30	836	13
Utah	-	-	-	-	96	39	n/d	n/d	63	41	783	14
Kansas	347	34	344	34	696	21	n/d	n/d	190	37	780	15
Connecticut	3,780	7	4,485	7	4,280	3	n/d	n/d	1,664	9	714	16
Arizona	438	28	725	28	970	17	n/d	n/d	857	17	608	17
South Carolina	1,506	16	1,693	16	1,491	13	n/d	n/d	648	20	582	18
Nevada	384	31	633	31	255	32	n/d	n/d	-	-	574	19
Michigan	2,621	11	2,393	11	990	16	n/d	n/d	811	18	513	20
Colorado	828	21	1,250	21	642	23	n/d	n/d	491	28	467	21
Georgia	3,345	9	2,677	9	1,906	9	n/d	n/d	1,805	7	454	22
Minnesota	503	25	1,041	25	29	43	n/d	n/d	116	38	450	23
Tennessee	979	19	1,382	19	24	44	n/d	n/d	899	15	434	24
Indiana	144	39	185	39	136	36	n/d	n/d	1,372	10	366	25
Illinois	1,829	14	2,248	14	714	20	n/d	n/d	879	16	362	26
Alabama	476	26	957	26	338	29	n/d	n/d	534	25	311	27
Iowa	67	45	100	45	-	-	n/d	n/d	615	23	308	28
Oklahoma	386	30	662	30	741	19	n/d	n/d	705	19	205	29
Washington	88	43	119	43	318	30	n/d	n/d	1,205	11	195	30
Delaware	260	37	238	37	-	-	n/d	n/d	319	31	150	31
Mississippi	281	36	262	36	922	18	n/d	n/d	413	29	140	32
Alaska	-	-	5	48	37	42	n/d	n/d	205	35	129	33
Kentucky	1,402	17	1,615	17	92	40	n/d	n/d	31	44	127	34
Louisiana	455	27	777	27	1,165	14	n/d	n/d	191	36	119	35
District of Columbia	356	33	397	33	213	34	n/d	n/d	568	24	110	36
Rhode Island	306	35	303	35	113	38	n/d	n/d	275	33	72	37
Idaho	67	44	119	44	-	-	n/d	n/d	115	39	63	38
Hawaii	11	47	40	47	204	35	n/d	n/d	-	-	36	39
Arkansas	573	23	1,122	23	302	31	n/d	n/d	-	-	18	40
Nebraska	436	29	703	29	122	37	n/d	n/d	629	22	12	41
Wyoming	-	-	-	-	-	-	n/d	n/d	-	-	4	42
Maine	12	46	68	46	73	41	n/d	n/d	-	-	-	-
Missouri	943	20	1,289	20	1,109	15	n/d	n/d	526	27	-	-
Montana	151	38	220	38	11	45	n/d	n/d	-	-	-	-
New Hampshire	547	24	1,104	24	475	28	n/d	n/d	280	32	-	-
New Mexico	131	40	183	40	217	33	n/d	n/d	90	40	-	-
Oregon	-	-	-	-	-	-	n/d	n/d	33	43	-	-
South Dakota	358	32	564	32	682	22	n/d	n/d	255	34	-	-
Vermont	125	41	152	41	3	46	n/d	n/d	45	42	-	-
West Virginia	103	42	131	42	606	24	n/d	n/d	-	-	-	-

*Ordenados según posición del año 2022.

Por: Instituto de Estadísticas de Puerto Rico. Fuente: Encuesta sobre la Comunidad, U.S. Census Bureau.



Tabla A5 cont. Emigrantes de Puerto Rico a Estados Unidos por destino y posición*, 2005-2024

Destino	2023		2024	
	Estimado	Posición	Estimado	Posición
Florida	12,534	1	9,395	1
Texas	6,349	2	4,239	2
Pennsylvania	3,091	4	3,188	3
Rhode Island	285	24	1,859	4
New York	3,539	3	1,627	5
Georgia	1,667	5	1,580	6
California	1,119	9	1,572	7
Illinois	1,354	8	1,392	8
Tennessee	533	15	1,201	9
Maryland	231	25	1,080	10
Kansas	574	14	1,034	11
Iowa	-	-	897	12
South Dakota	-	-	822	13
Connecticut	486	18	821	14
Virginia	1,031	11	730	15
Kentucky	-	-	726	16
Michigan	349	20	711	17
North Carolina	496	17	659	18
Massachusetts	1,605	6	617	19
New Jersey	662	13	499	20
Wisconsin	1,084	10	406	21
South Carolina	155	33	303	22
Minnesota	503	16	267	23
Oklahoma	313	23	193	24
Ohio	1,521	7	172	25
Nevada	154	34	161	26
District of Columbia	226	26	113	27
Maine	-	-	89	28
Alaska	192	30	48	29
Colorado	335	22	-	-
Idaho	41	39	-	-
Montana	-	-	-	-
North Dakota	30	40	-	-
Oregon	214	27	-	-
Vermont	-	-	-	-
Washington	183	31	-	-
West Virginia	181	32	-	-
Wyoming	-	-	-	-
Alabama	415	19	-	-
Arizona	-	-	-	-
Arkansas	210	28	-	-
Delaware	-	-	-	-
Hawaii	29	41	-	-
Indiana	54	37	-	-
Louisiana	339	21	-	-
Mississippi	126	35	-	-
Missouri	763	12	-	-
Nebraska	48	38	-	-
New Hampshire	84	36	-	-
New Mexico	-	-	-	-
Utah	195	29	-	-

*Ordenados según posición del año 2024.

Por: Instituto de Estadísticas de Puerto Rico. Fuente: Encuesta sobre la Comunidad, U.S. Census Bureau.