

# e-DORADCA

# podatkowy

Nr 2/2026

GAZETA KLIENTÓW KANCELARII

TEMAT NUMERU

Problemy z KSeF

## PODATKI

Kasowy PIT  
w 2026 roku

## DZIAŁALNOŚĆ GOSPODARCZA

Składka  
zdrowotna  
przedsiębiorców

## KADRY I ZUS

Co i jak można  
doliczyć do stażu  
pracy?

Biuro Usług Rynkowych

**GLC**

PRAWO. PODATKI. AUDYT. KSIĘGOWOŚĆ. HR. IT.



Tematem bieżącego numeru jest konieczność stosowania Krajowego Systemu e-Faktur. W gazecie zamieszczono przy tym list otwarty polskich przedsiębiorców do Ministra Finansów i Gospodarki w sprawie zmiany terminu wdrożenia KSeF.

Dzięki nowym przepisom osoby zatrudnione mogą doliczyć do stażu pracy okresy inne niż zatrudnienie na podstawie umowy o pracę. W gazecie wskazano, jak to można zrobić?

Przedsiębiorców powinna zainteresować też wysokość obowiązującej ich składki na ubezpieczenie zdrowotne, a także nowe warunki korzystania z kasowego PIT.

## NEWS



### Nowe zasady rozliczania podatku od spadków i darowizn

**Od 7 stycznia br. obowiązują zmiany w podatku od spadków i darowizn, które pozwalają przywrócić termin zgłoszenia nabycia majątku od członków najbliższej rodziny, doprecyzowały moment powstania obowiązku podatkowego przy spadkobranium i jasno określają termin na złożenie zeznania podatkowego.**

Ustawa z 21 listopada 2025 r. o zmianie ustawy o podatku od spadków i darowizn służy poprawie sytuacji podatników tego podatku poprzez wprowadzenie możliwości przywrócenia terminu do zgłoszenia nabycia własności rzeczy lub praw majątkowych oraz terminu do zgłoszenia nabycia w drodze dziedziczenia lub zapisu windykacyjnego własności przedsiębiorstwa lub jego części, a także poprzez wprowadzenie pewności prawnej co do momentu powstania obowiązku podatkowego przy nabyciu własności rzeczy lub praw majątkowych w drodze dziedziczenia i skorelowanego z nim obowiązku złożenia zgłoszenia o nabyciu własności rzeczy lub praw majątkowych albo zeznania podatkowego. Dzięki nowelizacji:

- » **w razie niezłożenia przez podatników do urzędu skarbowego w terminie zgłoszenia nabycia majątku od członków najbliższej rodziny – jeśli uprawdopodobnią, że przekroczenie terminu nastąpiło bez ich winy (np. w wyniku choroby) – termin do złożenia zgłoszenia zostanie na ich wniosek przywrócony i zachowają zwolnienie z podatku.** O przywrócenie terminu na złożenie zgłoszenia będzie można wnioskować, jeżeli nabycie nastąpiło od 7 stycznia 2026 r. albo jeśli 6-miesięczny termin na zgłoszenie nabytego majątku nie upłynął do tego dnia.
- » **określony został jednolicie moment powstania obowiązku podatkowego przy spadkobranium – powstanie on dopiero z chwilą formalnego potwierdzenia nabycia spadku przez sąd lub notariusza.** Podatnicy zyskali dzięki temu więcej czasu na złożenie zeznania podatkowego.

# SPIS TREŚCI

## 3 AKTUALNOŚCI

### TEMAT NUMERU

6 Problemy z KSeF

### PODATKI

8 Kasowy PIT w 2026 roku

### PRAWO

10 Zmiany w doradztwie podatkowym

11 L4 i orzecznictwo ZUS na nowych zasadach

### DZIAŁALNOŚĆ GOSPODARCZA

12 Składka zdrowotna przedsiębiorców

13 List otwarty w sprawie KSeF

### ZARZĄDZANIE I MARKETING

15 „Eko” musi być zielone...

## KADRY I ZUS

16 Co i jak można doliczyć do stażu pracy?

## CIEKAWA INTERPRETACJA

18 Przejście na kwartalne rozliczenie VAT a nowe zasady księgowości

## QUIZ

19 ZUS i składki przedsiębiorcy w 2026 roku

## ROZMOWY Z PRZEDSIĘBIORCAMI

20 Wyjście z bezdomności...

## DORADCA RADZI

22 Data wystawienia i otrzymania faktury w KSeF

## NIEZBĘDNIK

23 Zastaw skarbowy i kara porządkowa w postępowaniu podatkowym w 2026 r.

# AKTUALNOŚCI

## PODATKI

### ELEKTRONICZNA KSIĘGA PRZYCHODÓW I ROZCHODÓW ORAZ JPK\_PKPIR

Od 2026 r. podatnicy PIT zobowiązani do przesyłania **JPK\_V7M** muszą prowadzić księgę przychodów i rozchodów **w programie komputerowym**. Nie będzie możliwe prowadzenie PKPiR w formie papierowej czy w Excelu.

Po zakończeniu każdego roku podatkowego, w terminie do 30 kwietnia roku następującego po danym roku podatkowym, podatkową księgę przychodów i rozchodów trzeba przesłać **w strukturze JPK\_PKPIR** do właściwego naczelnika urzędu skarbowego.

Po raz pierwszy PKPiR w strukturze JPK\_PKPIR powinny zostać przesłane w 2027 r. – za rok 2026.

Nowy obowiązek nie dotyczy osób działających na

podstawie umów agencyjnych lub zleceń na podstawie odrębnych przepisów.

Prowadzący PKPiR albo ewidencję przychodów (przy ryczałcie) mogą skorzystać z interaktywnych formularzy udostępnionych przez Ministerstwo Finansów, które umożliwią przesyłanie podatkowej księgi przychodów i rozchodów, ewidencji przychodów, wykazu środków trwałych oraz wartości niematerialnych i prawnych.

W związku z podniesieniem limitu zwolnienia z VAT powrót do tego zwolnienia od 1 stycznia 2026 r. umożliwi podatnikom, którzy wcześniej rozliczali VAT co miesiąc, na odsunięcie terminu obowiązku wprowadzenia elektronicznego prowadzenia PKPiR i wysyłania plików JPK\_PKPIR i JPK\_ST.

## NOWE WZORY STRUKTUR JPK\_VAT DOSTĘPNE NA EPUAP

**19 grudnia 2025 r. zostały opublikowane nowe wersje Jednolitych Plików Kontrolnych z deklaracją:** JPK\_V7M(3) dla podatników rozliczających się miesięcznie oraz JPK\_V7K(3) dla podatników rozliczających się kwartalnie, **obowiązujące od 1 lutego 2026 r.**, dostępne w Centralnym Repozytorium Wzorów Dokumentów Elektronicznych na platformie ePU-AP. Zaktualizowane wzory uwzględniają zmiany wynikające z **rozporządzenia** Ministra Finansów i Gospodarki z dnia 12 grudnia 2025 r., w tym integrację z Krajowym Systemem e-Faktur. Nowe wzory zawierają węzeł KSeF, który umożliwia ujmowanie danych z faktur lub oznaczenia dotyczące występowania faktur w **Krajowym Systemie e-Faktur**:

- » NrKSeF - numer identyfikujący fakturę w Krajowym Systemie e-Faktur,
- » OFF – faktura, o której mowa w art. 106nf ustawy, która nie posiada numeru identyfikującego w Krajowym Systemie e-Faktur na dzień złożenia ewidencji,
- » BFK – faktura elektroniczna lub faktura w postaci papierowej,
- » DI – dowód inny niż faktura wystawiona za pośrednictwem KSeF.

Dodatkowo we wzorach została wprowadzona zmiana umożliwiająca rozliczenie systemu kaucyjnego w JPK\_VAT z deklaracją.

## JPK\_PD I NOWE PLIKI W PODATKACH DOCHODOWYCH

Obowiązek przekazywania danych z ksiąg w formie plików JPK w podatkach dochodowych od 2025 r. objął największych podatników (przychód powyżej 50 mln euro) oraz podatkowe grupy kapitałowe.

Od 1 stycznia 2026 roku obowiązek prowadzenia ksiąg rachunkowych oraz ewidencji i wykazów prowadzonych dla celów podatków dochodowych przy użyciu programów komputerowych oraz obowiązek ich przekazywania w ustrukturyzowanej formie do naczelnika urzędu skarbowego obejmuje większość podatników podatku dochodowego od osób praw-

nych oraz osób fizycznych i rozszerza się na przedsiębiorstwa zobowiązane do przesyłania ewidencji JPK\_V7M.

- Od 1 stycznia 2026 r. obowiązek raportowania obejmie:
- » podatników CIT i spółki niebędące osobami prawnymi,
  - » podatników PIT prowadzących księgi rachunkowe, przesyłających pliki JPK\_V7M (zawierające ewidencję i deklarację).

### JPK\_PD obejmie 5 struktur:

- » JPK\_KR\_PD – księga rachunkowa,
- » JPK\_ST\_KR – ewidencja środków trwałych i wartości niematerialnych i prawnych (dla podatników składających JPK\_KR\_PD),
- » JPK\_PKPIR – podatkowa księga przychodów i rozchodów,
- » JPK\_EWP – ewidencja przychodów,
- » JPK\_ST – ewidencja/wykaz środków trwałych i wartości niematerialnych i prawnych (dla podatników składających JPK\_PKPIR lub JPK\_EWP).

W **projekcie** zmian, opublikowanym na stronie RCL, zaproponowano wydłużenie terminu przesyłania ksiąg rachunkowych na gruncie przepisów o podatkach dochodowych oraz objęcie pełnomocnictwem UPL też przypadków podpisywania ksiąg podatkowych.

### KTO MOŻE PŁACIĆ NIŻSZY CIT W 2026 R.?

Z początkiem 2026 r. zmieniły się **zasady** obliczania limitu przychodów bieżących dla płatników CIT – będzie trzeba liczyć je proporcjonalnie do liczby miesięcy. Jeżeli rok podatkowy firmy jest dłuższy bądź krótszy niż 12 miesięcy, to limit ustalany jest poprzez pomnożenie 1/12 z 2 mln euro i liczby pełnych miesięcy w danym roku podatkowym. Jeśli rok podatkowy nie obejmie pełnego miesiąca, to za pełny miesiąc przyjmuje się okres 30 dni.

Żeby skorzystać z niższego (9%) CIT, firma musi spełnić następujące warunki:

- » przychody w 2025 r. ze sprzedaży brutto nie mogą przekroczyć 8 517 000 zł (2 mln euro);
- » bieżące przychody (czyli w 2026 r.) netto nie mogą przekroczyć 8 431 000 zł (2 mln euro po kursie z 2026 r.).

Bieżący **limit** w 2026 r. odnosi się do przychodów, a nie przychodów ze sprzedaży, jak w ubiegłym roku. Teraz to pojęcie jest szersze i limit obejmuje np. odsetki z lokat terminowych i kwoty dofinansowania.

## PRZEDSIĘBIORCZOŚĆ

### NOWY SYSTEM DO ELEKTRONICZNEGO ZAWIERANIA UMÓW

7 stycznia ruszył nowy system teleinformatyczny do obsługi umów, który ma pomóc w prosty i intuicyjny sposób zawierać oraz obsługiwać niektóre umowy w formie elektronicznej. Ma on ułatwić codzienną pracę pracownikom i pracodawcom. Dzięki nowemu systemowi można:

- » zawierać, zmieniać i rozwiązywać umowy, takie jak umowa o pracę, umowa zlecenia, umowy o świadczenie usług oraz umowy uaktywniające, np. z nianią,
- » korzystać z gotowych szablonów umów i dokumentów powiązanych — np. aneksów, wypowiedzeń, świadectw pracy,
- » podpisywać dokumenty podpisem kwalifikowanym, zaufanym lub osobistym,
- » prowadzić i przechowywać dokumentację pracowniczą elektronicznie, bez obowiązku jej przechowywania w formie papierowej.

System zapewnia też ciągły dostęp do dokumentów elektronicznych oraz możliwość zgłaszania pracowników i wykonawców do ubezpieczeń i opodatkowania przez ZUS i KAS — wszystko w jednym miejscu.

Do systemu loguje się przez portal Praca.gov.pl, przez system login.gov.pl (Profil Zaufany, e-dowód, aplikacja mObywatel, bankowość elektroniczna) albo za pomocą kwalifikowanego podpisu elektronicznego. Można działać jako osoba fizyczna i w kontekście organizacji — np. jednoosobowej działalności gospodarczej.

W systemie można prowadzić dokumentację pracowniczą tylko nowo zatrudnianych pracowników lub pracowników, dla których uprzednio nie była ona prowadzona. Zawarcie umowy w systemie zobowiązuje do prowadzenia dokumentacji umowy w systemie do momentu jej zakończenia.

Z systemu mogą korzystać m.in.: mikroprzedsiębiorcy i mali pracodawcy zatrudniający do 9 osób, rolnicy, osoby fizyczne, rodzice zawierający umowy z nianiami, pracownicy, zleceniobiorcy i nianie jako strona zatrudniana. To dopiero pierwsza wersja narzędzia — MRPiPS planuje rozwój nowych funkcji i rozszerzanie zakresu umów możliwych do zawierania.

## PRAWO

### ZMIANY W USTAWIE O SPÓŁDZIELNIACH MIESZKANIOWYCH

Prezydent podpisał tzw. małą nowelizację ustawy o spółdzielniach mieszkaniowych, dzięki której m.in. doprecyzowane zostały zasady udziału w walnych zgromadzeniach, a także będą ułatwienia w dochodzeniu praw przez członków spółdzielni i wspólnot mieszkaniowych.

## KADRY I ZUS

### DYSKRYMINUJĄCE OGŁOSZENIA O PRACĘ

**Państwowa Inspekcja Pracy nie nakłada kar za ogłoszenia o pracę naruszające neutralność płciową. Nie oznacza to jednak, że pracodawca publikujący dyskryminujące treści nie musi liczyć się z odpowiedzialnością – wyjaśnił Główny Inspektor Pracy.**

Aplikujący na wolne stanowisko, którzy poczują się nierówno traktowani treścią ogłoszenia o pracę lub dyskryminowani w trakcie naboru, mogą złożyć pozew do sądu pracy o odszkodowanie. Sąd pracy może przyznać takiej osobie rekompensatę (wyrównanie uszczerbku w dobrach majątkowych i niemajątkowych) w kwocie nie niższej niż minimalne wynagrodzenie za pracę.

Przepisy dotyczące neutralności płciowej nie nakładają na Państwową Inspekcję Pracy obowiązku stałego monitorowania treści ofert ani prowadzenia rejestru takich ogłoszeń. Jednak inspektor pracy może ocenić, czy konkretna treść ogłoszenia ma charakter dyskryminujący lub sugerujący preferencję określonej płci i w razie stwierdzenia nieprawidłowości zastosować właściwe środki prawne, tj. skierować do pracodawcy niewiążące go wystąpienie lub wydać mu polecenie – np. dotyczące zmiany dyskryminujących treści w ogłoszeniu o pracę. Niedługo uprawnienia PIP w tym zakresie mogą się jednak zmienić, gdy do polskich przepisów zostanie zaimplementowana unijna dyrektywa w sprawie równości kobiet i mężczyzn.

# Problemy z KSeF

Krajowy System e-Faktur (**KSeF**) to narzędzie służące do wystawiania, przesyłania, odbierania i przechowywania faktur ustrukturyzowanych.

## TERMINY

**Obowiązek wystawiania faktur w KSeF będzie wprowadzany etapami. Od 1 lutego 2026 r. obejmie podatników, których wartość sprzedaży wraz z VAT przekroczyła w 2024 r. 200 mln zł, natomiast od 1 kwietnia 2026 r. pozostałych przedsiębiorców. Z obowiązku wystawiania faktur w KSeF do końca 2026 r. będą wyłączeni podatnicy, których transakcje udokumentowane fakturami nie przekraczają łącznej wartości sprzedaży do 10 tys. zł brutto miesięcznie. Od 1 lutego 2026 r. wszystkie podmioty będą zaś odbierały faktury w systemie KSeF.**

Szef KAS ogłosił oficjalnie abolicję, która pozwoli firmom na spokojne zapoznanie się z KSeF. Przedsiębiorcy, którzy w 2026 r. nie przystąpią do KSeF lub popełnią błędy w

trakcie obsługi systemu, nie zostaną ukarani. Jednakże KSeF wprowadza też zmiany w JPK VAT, a za błędy w tym pliku kary będą już od 1 lutego.

## OSTATNIE PRZYGOTOWANIA

W ramach przygotowań należy wybrać sposób korzystania z KSeF: darmowe narzędzia MF (np. Aplikacja Podatnika KSeF, e-mikrofirma) albo komercyjne programy dostępne na rynku zintegrowane z KSeF 2.0. Aby korzystać z KSeF należy:

- » uwierzytelnić się w systemie z wykorzystaniem danych uwierzytelniających – takich jak podpis kwalifikowany, profil zaufany, certyfikat KSeF;
- » posiadać odpowiednie uprawnienia do pracy w systemie.

Przedsiębiorca prowadzący działalność jednoosobową może korzystać z KSeF na podstawie posiadanych przez siebie uprawnień właścicielskich (przypisanych do jego identyfikatora podatkowego NIP – automatycznie ma dostęp od razu przez profil zaufany lub podpis kwalifikowany). Po uwierzytelnieniu w systemie może też nadać uprawnienia innym osobom, na przykład pracownikowi czy biuru rachunkowemu.

Jeśli podmiot niebędący osobą fizyczną (np. spółka) nie posiada pieczęci kwalifikowanej, wymagane jest złożenie formularza ZAW-FA do urzędu skarbowego.

Po uwierzytelnieniu się i należy wygenerować certyfikat – to klucz dostępu do systemu – można go wygenerować w aplikacji MF. Alternatywnie można użyć profilu zaufanego, podpisu kwalifikowanego lub pieczęci elektronicznej.

Można też nadać dostęp do KSeF pracownikom, biuru rachunkowemu, doradcy lub współpracownikom. Uprawnienia obejmują m.in. wystawianie faktur, przeglądanie faktur i zarządzanie uprawnieniami.

Warto wcześniej przetestować proces fakturowania i system księgowy pod kątem gotowości do KSeF (integracja API, format XML, odczyt i wysyłka), dostosować regulaminy i procedury np. obiegu dokumentów w firmie, przeszkolić pracowników, zaplanować proces awaryjny na wypadek niedostępności KSeF oraz sprawdzić dostępność uprawnień w e-Urzędzie Skarbowym dla osób wystawiających faktury. Potem trzeba śledzić zmiany i aktualizacje Ministerstwa Finansów, aby korzystać z systemu księgowego zgodnego z najnowszą wersją KSeF 2.0.

## NA CO SKARŻĄ SIĘ PRZEDSIĘBIORCY?

Wdrożenie KSeF spowoduje, że na bieżąco fiskus będzie wiedział o wszystkich transakcjach firmy (a przez to np. o dostawcach, odbiorcach, procesach technologicznych itd.). Dane przechowywane w tym scentralizowanym systemie mogą być narażone na nieuprawnione wykorzystanie oraz ataki hakerskie itp. Duży cyberatak, przeciążenie lub awaria może sparaliżować firmy, cały obrót gospodarczy i zdestabilizować kraj.

Przepisy (np. [rozporządzenia](#) wdrażające KSeF z grudnia 2025 r.), jak i same możliwości techniczne zostały udostępnione podatnikom „na ostatnią chwilę”. Przykładowo dopiero 1 stycznia 2026 r. Ministerstwo Finansów [udostępniło](#) w e-Urzędzie Skarbowym możliwość zgłoszenia zamiaru wystawiania i przesyłania do KSeF 2.0 faktur z załącznikiem. Wystawianie i przesyłanie do KSeF 2.0 faktur z załącznikiem będzie możliwe po złożeniu przez podatnika odpowiedniego zgłoszenia. Zgłoszenia będą realizowane maksymalnie w ciągu 3 dni roboczych.

Wersja produkcyjna KSeF będzie dostępna dopiero od lutego br.

W drugiej połowie stycznia br. nie ma jeszcze gotowych [objaśnień](#) podatkowych w zakresie stałego miejsca prowadzenia działalności gospodarczej dla potrzeb KSeF. Tymczasem obowiązek wystawiania faktur ustrukturyzowanych będzie dotyczył m.in. podatników, którzy nie posiadają siedziby działalności gospodarczej na terytorium Polski, ale posiadają stałe miejsce prowadzenia działalności gospodarczej, które uczestniczy w dostawie towarów lub świadczeniu usług.

Zapewne częste zmiany w systemie (np. zmiany struktur logicznych, jak w przypadku JPK) będą faworyzowały określonych, większych dostawców oprogramowania księgowo-fakturowego.

Starsi i niepotrafiący używać narzędzi informatycznych przedsiębiorcy zostaną pozbawieni możliwości prowadzenia firmy albo będą musieli korzystać z dodatkowych usług innych osób (np. zatrudnić pomocnika lub zlecić to zadanie na zewnątrz). Wprowadzenie obowiązkowego KSeF prowadzi więc do wyraźnej, bezprawnej dyskryminacji „wykluczonych cyfrowo”, a nawet tych średnio zorientowanych w takich systemach oraz ich eliminacji z rynku.

Samo nadanie uprawnień przez firmę może być kłopotliwe – trzeba w tym celu uwierzytelić się w systemie. Żeby to zrobić, trzeba złożyć formularz ZAW-FA bądź skorzystać z kwalifikowanej pieczęci elektronicznej z NIP.

Podmioty próbujące korzystać z KSeF napotykają na problemy przy autoryzacji (np. spowodowane błędnym profilem podatkowym czy przeterminowanymi certyfikatami), walidacji danych (m.in. związane z nieprawidłowymi danymi kontrahentów, np. NIP) oraz problemy techniczne (wymagające np. wyczyszczenia cookies i pamięci podręcznej oraz zaktualizowania przeglądarki do najnowszej wersji, czy też spowodowane awariami serwerów), a także problemy z integracją z systemami zewnętrznymi API.

W 2026 r. KSeF będzie prowadzić do dublowania dokumentacji i zamieszania w zakresie rozliczeń podatkowych. Jeżeli np. nabywca nie ściągnie faktury z KSeF i nie zapłaci, to konieczne będzie przesłanie wizualizacji wystawionej faktury inną drogą.

## Kasowy PIT w 2026 roku

Kasowy PIT daje możliwość płacenia podatku dochodowego od osób fizycznych (PIT) dopiero po otrzymaniu zapłaty od kontrahenta (a nie w momencie wykonania usługi, wydania towaru czy wystawienia faktury).

### ZMIANA W PRZEPISACH

Nowelizacja ustawy o podatku dochodowym od osób fizycznych podniosła od 1 stycznia 2026 r. limit przychodów uprawniający do kasowego PIT do 2 mln zł. W myśl nowej regulacji do stosowania metody kasowej rozliczania przychodów i kosztów uzyskania przychodów jest uprawniony podatnik, w tym podatnik rozpoczynający prowadzenie działalności gospodarczej, osiągający przychody z działalności gospodarczej prowadzonej samodzielnie, którego przychody z prowadzonej samodzielnie działalności gospodarczej w roku bezpośrednio poprzedzającym rok podatkowy nie przekroczyły kwoty 2 000 000 zł.

### NA CZYM POLEGA KASOWY PIT?

Kasowy PIT daje możliwość płacenia podatku dochodowego dopiero **w momencie otrzymania od kontrahenta zapłaty** za wystawioną fakturę.

Jeśli więc przedsiębiorca skorzysta z tego rozwiązania, to nie będzie musiał płacić podatku już w momencie wykonania usługi, wydania towaru lub wystawienia faktury, ale dopiero wtedy, gdy otrzyma zapłatę.

Taka sama zasada obowiązuje przy zaliczaniu do kosztów uzyskania przychodów faktur zakupowych otrzymanych od kontrahentów. W tej metodzie można je ująć w kosztach uzyskania przychodów dopiero, gdy zapłaci się za zakupiony towar lub usługę.

Metoda kasowa PIT zakłada, że datą powstania przychodu jest **dzień uregulowania należności**, nie późniejszy niż dzień, w którym upływają 2 lata od dnia wystawienia faktury, albo nie późniejszy niż dzień likwidacji działalności gospodarczej. Oznacza to, że jeśli przedsiębiorca wybrał metodę kasową rozliczenia PIT, to po upływie 2 lat od daty

wystawienia faktury lub w momencie likwidacji działalności powstanie u niego przychód, nawet jeżeli kontrahent wciąż mu nie zapłacił.

Jak wyjaśniło Ministerstwo Finansów, wprowadzone od 1 stycznia br. zmiany nie modyfikują pozostałych przesłanek warunkujących stosowanie kasowego PIT, w tym obowiązku rozpoznania przez przedsiębiorcę przychodu po upływie 2 lat od wystawienia faktury, nawet jeżeli nie otrzymał od kontrahenta zapłaty. Ma to zapobiec świadomemu, długotrwałemu odwlekaniu zapłaty w celu unikania płacenia podatku dochodowego. Okres 2 lat to też wystarczający czas na dochodzenie roszczeń (zapłaty) od kontrahenta.

## KTO MOŻE SKORZYSTAĆ Z KASOWEGO PIT?

Z kasowego rozliczania PIT mogą skorzystać przedsiębiorcy prowadzący samodzielnie **jednoosobową działalność gospodarczą** (art. 14c ust. 1 ustawy o PIT):

- » opodatkowaną według skali podatkowej, podatkiem liniowym, na zasadach *IP Box*, ryczałtem od przychodów ewidencjonowanych,
- » o ile przychody z działalności prowadzonej samodzielnie w roku poprzedzającym rok podatkowy **nie przekroczyły kwoty 2 mln zł**,
- » jeśli nie prowadzą ksiąg rachunkowych i
- » jeżeli złożą właściwemu naczelnikowi urzędu skarbowego **pisemne oświadczenie o wyborze metody kasowej**.

Z kasowego PIT **nie mogą** skorzystać przedsiębiorcy prowadzący działalność gospodarczą w formie spółki cywilnej lub spółki jawnej w odniesieniu do przychodów osiągniętych z działalności prowadzonej w ramach tych spółek. Jeśli podatnik prowadzi działalność samodzielnie i jednocześnie np. w spółce cywilnej, to z kasowego PIT może skorzystać w odniesieniu do przychodów osiągniętych z działalności prowadzonej samodzielnie.

Metodę kasową można zastosować wyłącznie do przychodów z transakcji z innym przedsiębiorcą, które są udokumentowane terminowo wystawionymi fakturami.

Metody kasowej PIT **nie stosuje się** do przychodów z transakcji z podmiotem:

- » powiązany, np. z firmą swojego małżonka albo spółką, w której ma się ponad 5% udziałów;
- » który ma miejsce zamieszkania, siedzibę lub zarząd w tzw. raju podatkowym.

Kasowego rozliczenia PIT nie stosuje się także do **przychodów z tytułu zbycia środków trwałych** oraz wartości niematerialnych i prawnych **ujętych w ewidencji środków trwałych oraz wartości niematerialnych i prawnych** (np. ze sprzedaży samochodu, budynku albo maszyny).

## JAK WYBRAĆ KASOWY PIT?

Wybór kasowego PIT jest **dobrowolny**. Aby stosować kasową metodę rozliczania przychodów, należy złożyć do właściwego naczelnika urzędu skarbowego **oświadczenie** o wyborze tej metody - w terminie:

- » do **20 lutego** – jeśli podatnik już prowadzi działalność gospodarczą;
- » do 20 dnia miesiąca następującego po miesiącu rozpoczęcia działalności gospodarczej – jeśli otwiera działalność w trakcie roku;
- » do końca roku podatkowego – jeżeli otwiera działalność w grudniu.

Jeśli przedsiębiorca wybierze metodę kasową, to ma obowiązek stosować ją **przez cały rok podatkowy**. Jego wybór kasowego PIT przechodzi na następne lata, chyba że do 20 lutego zawiadomi na piśmie naczelnika urzędu skarbowego, że rezygnuje z tej metody.

Oświadczenie można złożyć **na piśmie** albo przez internet – **w serwisie e-Urząd Skarbowy** (jako „Pismo ogólne”). Nie ma przy tym oficjalnego wzoru. W treści należy podać swoje dane identyfikacyjne i informację o wyborze kasowej metody rozliczania przychodów. Nie ma możliwości wyboru metody kasowej we wniosku CEIDG.

## EWIDENCJA FAKTUR

Jeśli przedsiębiorca wybierze kasową metodę rozliczania PIT, to musi prowadzić ewidencję faktur, które dokumentują przychody rozliczane tą metodą (zawierającą: datę wystawienia faktury, numer faktury, kwotę należności i datę uregulowania płatności).



## Zmiany w doradztwie podatkowym

Przepisy ustawy z 4 grudnia 2025 r. o zmianie ustawy o doradztwie podatkowym oraz ustawy – Prawo o postępowaniu przed sądami administracyjnymi wejdą w życie 1 marca i 1 lipca br.

### WYKONYWANIE ZAWODU DORADCY PODATKOWEGO

Nowelizacja doprecyzowuje i rozszerza katalog czynności doradztwa podatkowego, m.in. poprzez:

- » jednoznaczne wskazanie możliwości udzielania podatnikom, płatnikom i inkasentom – na ich zlecenie lub na ich rzecz – porad, opinii i wyjaśnień dotyczących obowiązków odnoszących się do opłat, do których stosuje się przepisy ustawy – Ordynacja podatkowa (jak np. opłata cukrowa i opłata od tzw. „małpek”), a także do egzekucji administracyjnej związanej z obowiązkami dotyczącymi tych opłat;
- » umożliwienie udzielania porad, opinii i wyjaśnień także podmiotom innym niż podatnicy, płatnicy i inkasenci, w zakresie ich obowiązków podatkowych i celnych, obowiązków dotyczących opłat objętych reżimem Ordynacji podatkowej oraz egzekucji administracyjnej związanej z tymi obowiązkami;
- » rozszerzenie uprawnień doradców podatkowych poprzez dopuszczenie wykonywania – w imieniu i na rzecz podatników, płatników i inkasentów oraz innych podmiotów – ciążących na nich obowiązków informacyjnych, sprawozdawczych i raportowych, wynikających z przepisów prawa podatkowego, przepisów dotyczących opłat stosowanych na gruncie Ordynacji podatkowej oraz przepisów o wymianie informacji podatkowych, a także udzielanie pomocy w tym zakresie;
- » umożliwienie wykonywania czynności doradztwa podatkowego także na podstawie umów cywilnoprawnych;
- » rozszerzenie uprawnień w zakresie reprezentowania klientów przed organami administracji publicznej i sądami administracyjnymi. Od pocz. 2027 r. doradcy podatkowi reprezentujący swoich klientów przed sądami admini-

stracyjnymi będą mieli **obowiązek** występowania w todzie.

Doradca podatkowy zatrudniony w spółce sporządzającej skonsolidowane sprawozdanie finansowe będzie mógł wykonywać wszystkie czynności doradztwa podatkowego też na rzecz innych spółek z danej grupy kapitałowej.

### EGZAMIN NA DORADCĘ PODATKOWEGO

Nowelizacja rozszerza zakres egzaminu o weryfikację teoretycznego i praktycznego przygotowania kandydatów w dziedzinach opłat, do których stosuje się przepisy Ordynacji podatkowej, i wymiany informacji podatkowych. Egzamin państwowy przeprowadzany przez Ministerstwo Finansów ma kłaść większy nacisk na analizę podatkową i umiejętność zastosowania prawa podatkowego w praktyce.

### ODPOWIEDZIALNOŚĆ DYSCIPLINARNA

Przewidziano rozszerzenie katalogu kar dyscyplinarnych o karę pieniężną w wysokości od 1/10 do 12-krotności minimalnego wynagrodzenia obowiązującego w dniu popełnienia przewinienia dyscyplinarnego.

Zmiany dotyczą też funkcjonowania Krajowej Izby Doradców Podatkowych. Samorząd doradców podatkowych zyska większe możliwości karania członków uporczywie niepłacących składek (łącznie z wykreśleniem ich z listy doradców podatkowych).

### WYŻSZE KARY ZA DORADZTWO PODATKOWE BEZ UPRAWNIEŃ

Nowelizacja podwyższa maksymalną wysokość grzywny z 50 000 zł do 100 000 zł za czyn polegający na posługiwaniu się przez osobę nieuprawnioną tytułem doradcy podatkowego albo zawodowym wykonywaniu przez osobę nieuprawnioną niektórych czynności doradztwa podatkowego.



## L4 i orzecznictwo ZUS na nowych zasadach

**Nowelizacja ustawy o systemie ubezpieczeń społecznych oraz niektórych innych ustaw porządkuje m.in. kwestie związane z kontrolą zwolnień lekarskich, a także wprowadza nowe zasady orzecznictwa lekarskiego. Zmiany wchodzi etapami, najpóźniej z początkiem 2027 r.**

### REFORMA ZWOLNIEŃ LEKARSKICH

W ustawie zdefiniowano pojęcia „pracy zarobkowej” i aktywności „niezgodnej z celem zwolnienia” – zgodnie z orzecznictwem Sądu Najwyższego. Te pojęcia wcześniej nie były zdefiniowane w ustawie i osoby przebywające na zwolnieniu lekarskim obawiały się, że nawet najmniejsza czynność związana z pracą albo inna aktywność może doprowadzić do utraty zasiłku. Pracą zarobkową nie będą czynności incydentalne, których wykonania wymagają istotne okoliczności. Nie może to być polecenie pracodawcy.

Czynności incydentalne to pojedyncze, wyjątkowe działania, których wykonania wymagają istotne okoliczności i których niewykonanie mogłoby np. prowadzić do poważnych konsekwencji. Nie mogą one wynikać z polecenia pracodawcy. Przykładem są m.in. podpisanie pilnego dokumentu czy jednorazowe opłacenie faktury.

Nowe przepisy pozwolą też na wykonywanie „zwykłych czynności dnia codziennego” (np. wyjście do sklepu po podstawowe artykuły spożywcze, apteki) i „czynności incydentalnych, których wymagają istotne okoliczności” (np. odprowadzenie dziecka do przedszkola, gdy nie może zrobić tego nikt inny), co jest zgodne z dotychczasowym orzecznictwem sądów.

Na wniosek chorego będzie możliwość wykonywania pracy u jednego pracodawcy podczas zwolnienia lekarskiego u innego pracodawcy (np. dla osób z dwoma etatami). Wynika to z charakteru pracy, np. chirurg ze złamanym palcem nie może operować, ale wciąż może wykładać na uczelni, a dziennikarz z chrypą nie może prowadzić audycji w radiu, lecz może napisać artykuł.

### USPRAWNIENIE WYDAWANIA ORZECZEŃ LEKARSKICH

Ustawa wprowadza możliwość orzekania przez jednego lekarza w pierwszej i drugiej instancji (obecnie 3 lekarzy w drugiej instancji). W sprawach szczególnie skomplikowanych możliwe będzie skierowanie sprawy do ponownego rozpatrzenia przez 3 lekarzy orzeczników orzekających łącznie.

Lekarz orzekający w pierwszej instancji w danej sprawie będzie wyłączony od orzekania w tej sprawie w drugiej instancji, co zagwarantuje bezstronność. Przy wyznaczaniu lekarza drugiej instancji będzie uwzględniana posiadana specjalizacja, odpowiednio do schorzenia.

Wprowadzony zostanie maksymalny 30-dniowy termin na wydanie orzeczenia.

Przewidziano zwiększenie liczby zatrudnionych lekarzy orzeczników ZUS – dzięki: wprowadzeniu możliwości zatrudnienia na umowę o świadczenie usług, zwiększenie wynagrodzeń.

W określonych sprawach orzekać będą mogły pielęgniarki/pielęgniarze (niezdolność do samodzielnej egzystencji) i fizjoterapeuci (rehabilitacja lecznicza w ramach prewencji rentowej w zakresie profilu narządu ruchu).

Asystent medyczny będzie mógł wspierać lekarza orzecznika w dokumentacji.

Orzecznictwo ZUS zostanie skonsolidowane w większych jednostkach i ma być zwiększony nadzór Prezesa ZUS nad jakością orzeczeń.



## Składka zdrowotna przedsiębiorców

W 2026 r. zmieniła się kwota, od której nie może być niższa podstawa wymiaru składki na ubezpieczenie zdrowotne przedsiębiorców stosujących następujące formy opodatkowania podatkiem dochodowym: skala, karta podatkowa i podatek liniowy. Obecnie wynosi ona 100% minimalnego wynagrodzenia (w 2025 r. była równa 75% minimalnego wynagrodzenia).

### PRZEDSIĘBIORCY STOSUJĄCY ZASADY OGÓLNE

Dla przedsiębiorców opodatkowanych na zasadach ogólnych składka wynosi 9% od dochodu (w przypadku skali podatkowej) albo 4,9% od dochodu (w przypadku podatku liniowego), jednak nie mniej niż 9% minimalnego wynagrodzenia. Minimalna wysokość podstawy wymiaru składki na ubezpieczenie zdrowotne jest ustalana na okres roku składkowego, tj. od 1 lutego danego roku do 31 stycznia roku następnego. Jej wysokość począwszy od składek należnych od 1 lutego 2026 r. odpowiada wysokości minimalnego wynagrodzenia za pracę, jakie obowiązuje w pierwszym dniu roku składkowego, czyli 4 806 zł.

Za styczeń 2026 r. najniższa podstawa wymiaru składki dla tej grupy przedsiębiorców wynosi zaś nadal 3 499,50 zł (to kwota 75% minimalnego wynagrodzenia, jakie obowiązywało na dzień 1 lutego 2025 r.).

### PRZEDSIĘBIORCY STOSUJĄCY KARTĘ PODATKOWĄ

Podstawę wymiaru składki na ubezpieczenie zdrowotne dla tych przedsiębiorców począwszy od składek należnych za styczeń 2026 r. stanowi kwota minimalnego wynagrodzenia obowiązującego na dzień 1 stycznia 2026 r., tj. kwota 4 806 zł.

Minimalna składka zdrowotna wyniesie zatem dla obu ww. grup **432,54 zł miesięcznie**.

### RYCZAŁTOWCY

Przedsiębiorcy stosujący jako formę opodatkowania ryczałt od przychodów ewidencjonowanych albo chcący obliczyć składkę z opcją „bez formy opodatkowania” (osoby prowadzące pozarolniczą działalność, które uzyskują dochody niekwalifikowane jako dochody z działalności gospodarczej w rozumieniu przepisów podatkowych), składkę od stycznia 2026 r. mogą obliczyć na podstawie ogłoszonego przez Prezesa GUS przeciętnego miesięcznego wynagrodzenia w sektorze przedsiębiorstw w IV kwartale 2025 r. włącznie z wypłatami z zysku (jest to 9228,64 zł). Jest to parametr niezbędny do wyliczenia podstawy wymiaru składki na ubezpieczenie zdrowotne.

Dla ryczałtowców składka na ubezpieczenie zdrowotne (9%) ustalana jest od miesięcznej podstawy wymiaru, którą stanowi kwota odpowiadająca określonemu procentowi przeciętnego miesięcznego wynagrodzenia w sektorze przedsiębiorstw w IV kwartale roku poprzedniego. Składka na to ubezpieczenie zależeć będzie od wielkości ich przychodów:

- » roczny przychód do 60 000 zł – 60% przeciętnego miesięcznego wynagrodzenia z IV kwartału 2025 r. ( $9\% \times 5537,18 \text{ zł} = 498,35 \text{ zł}$ );
- » roczny przychód od 60 000,01 do 300 000 zł – 100% przeciętnego miesięcznego wynagrodzenia z IV kwartału 2025 r. ( $9\% \times 9228,64 \text{ zł} = 830,58 \text{ zł}$ );
- » roczny przychód powyżej 300 000 zł – 180% przeciętnego miesięcznego wynagrodzenia z IV kwartału 2025 r. ( $9\% \times 16611,56 \text{ zł} = 1495,04 \text{ zł}$ ).

W miesiącu, w którym został przekroczony próg przychodów, przedsiębiorca rozlicza składkę zdrowotną od podstawy wymiaru obowiązującej dla kolejnego progu.

## List otwarty w sprawie KSeF

Szanowni Prenumeratorzy i Czytelnicy, redakcja miesięcznika „Doradca Podatkowy” wychodzi z inicjatywą listu otwartego do Ministra Finansów i Gospodarki w sprawie zmiany terminu wdrożenia KSeF. Przekazujemy gotową treść listu, w którym zwracamy uwagę na realne zagrożenia i problemy, z jakimi już dziś mierzą się przedsiębiorcy, biura podatkowe i rachunkowe.



Szanowny Pan Andrzej Domański  
Minister Finansów i Gospodarki

Ministerstwo Finansów  
ul. Świętokrzyska 12 00-916 Warszawa

### List otwarty polskich przedsiębiorców do Ministra Finansów i Gospodarki Pana Andrzeja Domańskiego w sprawie zmiany terminu wdrożenia KSeF

Szanowny Panie Ministrze,

wysyłając do Pana ten list, jako polski przedsiębiorca, zwracam się do Pana z poważną i pilną prośbą o ponowną, pogłębioną analizę projektu Krajowego Systemu e-Faktur oraz o przesunięcie terminu jego obowiązkowego wdrożenia.

Nie jest to głos sprzeciwu wobec cyfryzacji ani nowoczesnych rozwiązań podatkowych. Jest to głos odpowiedzialności za stabilność rynku, bezpieczeństwo rozliczeń i zaufanie do Państwa.

W ostatnich miesiącach ukazały się liczne analizy oraz opinie przygotowane przez ekspertów – prawników, ekonomistów, doradców podatkowych i księgowych, które w sposób jednoznaczny wskazują, że problem KSeF nie leży w samej idei systemu, lecz w jego podstawach prawnych, organizacyjnych i praktycznych konsekwencjach. Te wątpliwości nie zostały dotychczas rzetelnie rozstrzygnięte. Wprowadzenie KSeF łamie konstytucyjne zasady m.in. wolności działalności gospodarczej, ochrony danych osobowych, praworządności oraz zasadę ustawowego określenia ciężarów i świadczeń publicznych, a także prowadzi do naruszenia tajemnicy przedsiębiorstwa.

Chcę zwrócić uwagę na kluczowe ryzyka:

**1. Brak realnej gotowości systemowej rynku.** Najważniejsze rozporządzenia techniczne zostały opublikowane dopiero w grudniu. Jednocześnie przedsiębiorcy słyszą komunikat, że „system jest gotowy”. Tymczasem faktura VAT jest podstawowym dokumentem dla funkcjonowania gospodarki – jej destabilizacja oznacza destabilizację całego obrotu gospodarczego.

**2. Niejasne podstawy prawne funkcjonowania faktury ustrukturyzowanej.** Prawo o VAT może regulować fakturę wyłącznie na potrzeby podatkowe. Dokument handlowy oraz zasady rozliczeń między stronami umowy pozostają poza zakresem tej regulacji. W obecnym kształcie KSeF prowadzi do rozdzielenia „faktury dla fiskusa” i „faktury dla obrotu gospodarczego”, co rodzi chaos, dublowanie dokumentów i sprzeczność

Jeżeli zgadzają się Państwo z jego treścią, list można wyciąć lub zeskanować, podpisać i przesłać bezpośrednio do Ministerstwa Finansów pocztą tradycyjną lub drogą mailową na adres: kancelaria@mf.gov.pl.

Wierzmy, że tylko wspólny, merytoryczny głos rynku – zwłaszcza sektora małych i średnich przedsiębiorstw – może powstrzymać chaos i doprowadzić do odpowiedzialnych decyzji regulacyjnych.



**3. Ryzyko masowego fakturowania „po staremu”.** W praktyce może dojść do sytuacji, w której podatnicy spełnią obowiązek wobec administracji skarbowej, ale nadal będą rozliczać się między sobą poza KSeF. Oznacza to, że system nie tylko nie uprości obrotu, ale wręcz go skomplikuje.

**4. Brak realnej analizy skutków gospodarczych.** KSeF w obecnym kształcie faworyzuje wąską grupę dostawców systemów informatycznych, natomiast ryzyko operacyjne, finansowe i prawne zostaje przerzucone na wszystkich przedsiębiorców, niezależnie od skali działalności.

To nie jest głos w sporze politycznym. To pytanie o odpowiedzialność Państwa za skutki regulacji tworzonych w pośpiechu, bez wystarczających testów i bez realnego dialogu z rynkiem. Doświadczenie tzw. „Polskiego Ładu” pokazało, jak kosztowne – społecznie, gospodarczo i politycznie – bywają reformy wdrażane bez odpowiedniego przygotowania. Dziś stoimy przed realnym ryzykiem powtórzenia tego scenariusza.

Dlatego apeluję do Pana Ministra o:

- » **przesunięcie terminu wdrożenia obowiązkowego KSeF, a najlepiej wycofanie się z wdrożenia obowiązku stosowania KseF - w szczególności przez małe i średnie firmy,**
- » **przeprowadzenie rzetelnej, pogłębionej analizy prawnej i gospodarczej,**
- » **usunięcie kluczowych wątpliwości dotyczących funkcji faktury, wizualizacji oraz relacji KSeF z obrotem handlowym,**
- » **przeprowadzenie realnych konsultacji z przedsiębiorcami i biurami rachunkowymi, które będą ponosić konsekwencje tej regulacji.**

Na koniec pozostawiam pytania, które – moim zdaniem – powinny wybrzmieć publicznie i uczciwie:

- » Kto faktycznie skorzysta na obowiązkowym KSeF – podatnicy czy dostawcy systemów?
- » Czy mówimy jeszcze o reformie, czy już o ryzyku systemowym dla gospodarki?
- » Czy rynek powinien ponosić konsekwencje regulacji, które nie są w pełni dopracowane?

Wierzę, że decyzja o przesunięciu terminu i dopracowaniu KseF, a najlepiej o rezygnacji z obligatoryjności KseF będzie wyrazem odpowiedzialności, a nie słabości Państwa.

Z wyrazami szacunku,

(miejsce na pieczętąkę i podpis)

## „Eko” musi być zielone...

„Eko” to obecnie jedno z mocniejszych słów w marketingu – potrafi przechylić szalę decyzji – klik „kupuję”, wybór „dostawy eko”, dopłata do „lepszego”, czyli bardziej ekologicznej opcji. Ale im większe zaufanie konsumentów do eko-hasła, tym większa odpowiedzialność przedsiębiorców: ich deklaracje muszą być jasne, sprawdzalne i kompletne – bez przemilczeń o warunkach, ograniczeniach czy skali.

### ZIELONE HASŁA MUSZĄ BYĆ SPRAWDZALNE

„Ekologiczne”, „Eko”, „energia z OZE”, „naturalne”, „zrównoważone”, „odpowiedzialne”, „lepsze dla ludzi i planety”, „bezemisyjne”, „100% energii odnawialnej”, symbol zielonego listka, „z recyklingu”, „zdatne do recyklingu”, „zero waste”, „zerowa emisja netto” – co to właściwie znaczy?

Zielone hasła nie mogą być skrótem myślowym ani grą w domysły.

**Konsumenci muszą dostawać jasną odpowiedź, co dokładnie jest „eko”, w jakiej skali, w jakim zakresie i na jakich warunkach, w oparciu o konkretne dane.**

Tym bardziej, iż badania porównawcze prowadzone w krajach UE, m.in. w ramach Consumer Conditions Survey, potwierdzają, że polscy konsumenci należą do najbardziej ufnych w Unii wobec deklaracji o ekologiczności i statystycznie wierzą im wyraźnie częściej niż przeciętny obywatel UE.

### EKOŚCIEMA POD LUPĄ

W ostatnim czasie Prezes UOKiK postawił zarzuty dotyczące greenwashingu, potocznie zwanego ekościemą, np. Allegro, DHL, DPD i InPost w sprawach, w których „eko” miało opierać się na niepełnych danych, dotyczyć jedynie fragmentu działalności bądź zawierać warunki niewystarczająco jasno pokazane konsumentom.

W podobnych postępowaniach wobec spółek Bolt, Tchibo i Zara Prezes UOKiK sprawdza, czy w ich przekazach nie zabrakło kluczowych informacji, przez co konsumenci mogli podejmować decyzje w oparciu o fałszywie „zielony” obraz.

Jeśli zarzuty się potwierdzą, **kary mogą sięgnąć do 10% obrotu za każdą zakwestionowaną praktykę.**

### JAK NIE DAĆ SIĘ NABRAĆ NA EKOŚCIEMĘ?

- » **Uważaj na zielone, lecz puste hasła.** Uczciwe deklaracje środowiskowe „eko”, „naturalny”, „przyjazny dla środowiska” powinny być poparte konkretnymi danymi. Przedsiębiorca powinien podawać: nazwy materiałów, procentowy udział składników, źródło pochodzenia.
- » **Nie kieruj się samą oprawą graficzną.** Kolor zielony, obrazki listków lub planety często są tylko elementami graficznymi sugestywnie wpływającymi na percepcję — nie świadczą o ekologiczności produktu.
- » **Bądź uważny, gdy widzisz porównania.** Hasła typu „bardziej eko niż inne” nie mają wartości, jeżeli nie wskazują jasno, do czego konkretnie się to odnosi.
- » **Pamiętaj, że „zieloność” w jednym aspekcie niekoniecznie oznacza, iż cały produkt jest przyjazny dla środowiska.**

### Co i jak można doliczyć do stażu pracy?

Od 1 stycznia 2026 r. osoby zatrudnione mogą doliczyć do stażu pracy, od którego należą się uprawnienia pracownicze, okresy inne niż zatrudnienie na podstawie umowy o pracę.

#### JAKIE DODATKOWE OKRESY MOŻNA DOLICZYĆ DO STAŻU PRACY?

Przepisy nowelizacji Kodeksu pracy pozwalają doliczyć do stażu pracy pracownika okresy:

1. za które opłacił składki na ubezpieczenia emerytalne i rentowe lub ubezpieczenie wypadkowe jako osoba prowadząca pozarolniczą działalność lub osoba współpracująca z osobą prowadzącą tę działalność,
2. w których był objęty ubezpieczeniami emerytalnym i rentowymi z tytułu:
  - » wykonywania umowy zlecenia lub innej umowy o świadczenie usług, do której zgodnie z Kodeksem cywilnym stosuje się przepisy dotyczące zlecenia,
  - » wykonywania umowy agencyjnej,
  - » współpracy z osobą wykonującą umowę zlecenia, inną umowę o świadczenie usług lub umowę agencyjną,
  - » pozostawania członkiem rolniczej spółdzielni produkcyjnej,
  - » pozostawania członkiem spółdzielni kółek rolniczych,
3. w których nie był objęty ubezpieczeniami emerytalnym i rentowymi z tytułów wymienionych w punktach 1 i 2 na podstawie odrębnych przepisów,
4. w których był zgłoszony do ubezpieczenia zdrowotnego jako osoba podejmująca działalność gospodarczą i nie był objęty ubezpieczeniami emerytalnymi i rentowymi przez okres pierwszych 6 miesięcy prowadzenia tej działalności,
5. za które opłacił składki na ubezpieczenia emerytalne i rentowe lub wypadkowe jako osoba współpracująca z osobą podejmującą działalność gospodarczą (wymienioną w punkcie 4),
6. za które zostały za niego sfinansowane składki na ubezpieczenia emerytalne i rentowe z tytułu sprawowania osobistej opieki nad dzieckiem w okresie zawieszenia działalności gospodarczej,

7. za które zostały za niego sfinansowane składki na ubezpieczenia emerytalne i rentowe z tytułu sprawowania osobistej opieki nad dzieckiem przez osobę współpracującą,
8. w których wykonywał za granicą pracę zarobkową na innej podstawie niż stosunek pracy.

## KIEDY?

**Nowe przepisy mają zastosowanie:**

1. **od 1 stycznia br. – wobec pracodawców będących jednostkami sektora finansów publicznych,**
2. **od 1 maja br. – wobec pozostałych pracodawców.**

Od tej daty pracownik ma 24 miesiące na dostarczenie pracodawcy dokumentów potwierdzających **nowe okresy**. Jeżeli nie udokumentuje jakiegoś okresu w tych terminach, pracodawca zatrudniający go odpowiednio 1 stycznia 2026 r. albo 1 maja 2026 r., nie wliczy go do okresu zatrudnienia, od którego należą się uprawnienia pracownicze.

## JAK UZYSKAĆ OD ZUS ZAŚWIADCZENIE?

ZUS będzie wydawał zaświadczenia o ubezpieczeniu dla celów doliczenia okresów do stażu pracy tylko za część okresów, które wymienia Kodeks pracy. Są to okresy, kiedy pracownik był objęty ubezpieczeniami emerytalnym i rentowym bądź opłacał składki na ubezpieczenia emerytalne i rentowe lub wypadkowe, oraz okresy, kiedy był zgłoszony do ubezpieczenia zdrowotnego, gdyż korzystał z tzw. ulgi na start. ZUS nie będzie wystawiał zaświadczeń za okresy, kiedy wykonywał np. umowę zlecenia i jednocześnie miał status ucznia lub studenta, ponieważ nie był objęty ubezpieczeniami emerytalnym i rentowym.

**Wniosek o wydanie zaświadczenia można złożyć wyłącznie w postaci elektronicznej za pomocą konta w eZUS.**

**Od 1 stycznia 2026 r. na eZUS na koncie ubezpieczonego jest dostępny „Wniosek o wydanie zaświadczenia o ubezpieczeniu dla celów doliczenia okresów do stażu pracy” – USP.** Składa się sam wniosek. ZUS wystawi zaświadczenie na podstawie danych zapisanych na koncie ubezpieczonego. Jeśli na koncie wnioskodawcy nie będzie



informacji o zgłoszeniu do ubezpieczeń, otrzyma on decyzję, że ZUS odmawia wydania zaświadczenia. Ubezpieczony będzie mógł wtedy złożyć wniosek o przeprowadzenie postępowania wyjaśniającego z załączonymi posiadanymi dokumentami potwierdzającymi zatrudnienie:

- » elektronicznie poprzez swoje konto w eZUS (stosując do tego wniosek ogólny POG),
- » listownie na adres najbliższej jednostki ZUS,
- » osobiście w dowolnej placówce ZUS.

Kiedy na koncie na eZUS pojawi się odpowiedź na wniosek USP, ZUS poinformuje o tym SMS-em na numer kontaktowy, e-mailem na adres poczty elektronicznej lub powiadomieniem z aplikacji mobilnej mZUS na telefon. Pobrać odpowiedź (zaświadczenie albo odmowę jego wydania) można po zalogowaniu się na swoje konto na eZUS.

Aby wystąpić o zaświadczenie o okresach ubezpieczenia sprzed 1 stycznia 1999 r., nadal stosuje się wniosek US-7. Takie okresy nie są zapisane na koncie ubezpieczonego, dlatego nie można ich wskazać na wniosku USP.

Jeśli okres ubezpieczenia, za który zainteresowany chce uzyskać zaświadczenie, rozpoczął się przed 1 stycznia 1999 r. i trwał po tej dacie, to musi złożyć 2 odrębne wnioski:

- » US-7 za okres ubezpieczenia sprzed 1 stycznia 1999 r. i
- » USP za okres ubezpieczenia od 1 stycznia 1999 r.

Otrzymane z ZUS zaświadczenie należy przekazać swojemu aktualnemu pracodawcy. Jeśli z jakiegoś powodu ZUS nie będzie w stanie wydać takiego zaświadczenia (np. bo przepracowany okres był dawno temu), pracownik będzie miał możliwość udowodnienia stażu własnymi dokumentami.

# Przejście na kwartalne rozliczenie VAT a nowe zasady księgowości

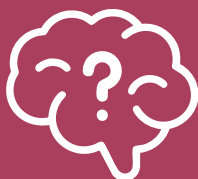
**Ministerstwo Finansów odniosło się do kwestii wpływu wyboru kwartalnego rozliczenia podatku od towarów i usług (VAT) w 2026 r. na obowiązek elektronicznego prowadzenia ksiąg podatkowych od 1 stycznia 2026 r. i ich przesyłania w formie plików JPK po zakończeniu roku.**

Odpowiedź resortu została udzielona na zapytanie dziennikarza, czy w świetle art. 66 ustawy z 29 października 2021 r. o zmianie ustawy o podatku dochodowym od osób fizycznych, ustawy o podatku dochodowym od osób prawnych oraz niektórych innych ustaw w przedstawionej niżej sytuacji na podatniku będą od 2026 r. ciążyć obowiązki w zakresie JPK\_PIT. Podatnik rozlicza VAT w okresach miesięcznych. Deklarację VAT za grudzień 2025 r. złożył do 25 stycznia 2026 r. W VAT-R złożonym w terminie do 25 lutego 2026 r. poinformuje, że wybiera kwartalny sposób rozliczenia, co jest warunkiem składania JPK\_VAT7K począwszy od I kwartału 2026 r. Czy w takim przypadku należy uznać, że według stanu na dzień zaprowadzenia 1 stycznia 2026 r. podatkowej księgi przychodów i rozchodów nie był on zobowiązany do składania JPK\_VAT7M, a tym samym JPK\_CIT? Innymi słowy, skoro za cały 2026 r. będzie zobligowany do składania deklaracji JPK\_VAT7K, to czy za ten rok nie będą go dotyczyć obowiązki związane z JPK\_PIT?

Ministerstwo Finansów wyjaśniło, że 1 stycznia 2026 r., w podatkach dochodowych (PIT i CIT), w odniesieniu do niektórych podmiotów, wchodzi w życie obowiązek elektronicznego prowadzenia ksiąg podatkowych i ich przesyłania w formie ustrukturyzowanej. Obowiązek ten obejmie podmioty, które będą obowiązane dla celów VAT za każdy miesiąc przysyłać JPK\_V7M. W przypadku kwartalnego rozliczania VAT obowiązek elektronicznego prowadzenia ksiąg podatkowych i ich przesyłania w formie plików JPK znajdzie zastosowanie od 1 stycznia 2027 r. Zasady kwartalnego rozliczania VAT regulują przepisy ustawy o VAT.

**Jeżeli zatem, na podstawie przepisów ustawy o VAT, zostanie skutecznie dokonany wybór kwartalnego rozliczenia VAT w 2026 r., poprzez złożenie stosownego zawiadomienia do 25 lutego 2026 r., to dla celów podatku dochodowego, podmioty, które dokonają takiego wyboru, nie są obowiązane od 1 stycznia 2026 r. do elektronicznego prowadzenia ksiąg podatkowych i ich przesyłania w formie plików JPK po zakończeniu roku.**





## ZUS i składki przedsiębiorcy w 2026 roku - sprawdź, ile wiesz!

Każde pytanie ma trzy możliwe odpowiedzi — pamiętaj, tylko jedna jest poprawna!

**1. Od czego w 2026 roku zależy wysokość składki zdrowotnej przedsiębiorcy?**

- A Wyłącznie od minimalnego wynagrodzenia.
- B Od formy opodatkowania i osiągniętych dochodów/przychodów.
- C Od stażu prowadzenia działalności.

**2. Czy przedsiębiorca na ryczałcie od przychodów ewidencjonowanych płaci składkę zdrowotną w stałej wysokości?**

- A Tak, niezależnie od przychodu.
- B Tylko w pierwszym roku działalności.
- C Nie, jej wysokość zależy od progów przychodowych.

**3. Która z poniższych ulg ZUS przysługuje nowemu przedsiębiorcy jako pierwsza?**

- A Mały ZUS Plus.
- B Ulga na start.
- C Preferencyjne składki ZUS.

**4. Jak długo można korzystać z preferencyjnych składek ZUS po uldze na start?**

- A 12 miesięcy.
- B 18 miesięcy.
- C 24 miesiące.

**5. Kto może skorzystać z Małego ZUS Plus w 2026 roku?**

- A Przedsiębiorca, który m.in. nie przekroczył określonego limitu przychodów.
- B Każdy przedsiębiorca.
- C Tylko przedsiębiorcy na skali podatkowej.

**6. Czy składka zdrowotna przedsiębiorcy może być kosztem uzyskania przychodu w 2026 roku?**

- A Nie, składka zdrowotna nigdy nie stanowi kosztu.
- B Tak, zawsze niezależnie od formy opodatkowania.
- C Tak, ale tylko przy niektórych formach opodatkowania.

**7. Jakie konsekwencje mogą spotkać przedsiębiorcę przy długotrwałych zaległościach wobec ZUS?**

- A Wakacje składkowe i brak dalszych konsekwencji.
- B Odsetki, egzekucja, utrata ulg, a w skrajnych przypadkach odpowiedzialność karna.
- C Jedynie przypomnienie wysłane listem poleconym.

Poprawne odpowiedzi:

1. B, 2. C, 3. B, 4. C, 5. A, 6. C, 7. B.

### Wyjście z bezdomności zaczyna się wtedy, gdy człowiek chce budować więzi

Rozmowa z Jolantą Kaczmarczyk – zastępcą dyrektora **Dzieła Pomocy św. Ojca Pio**.



**Dzieło Pomocy św. Ojca Pio od ponad 20 lat wspiera osoby doświadczające bezdomności i zagrożone bezdomnością w Krakowie. Jakie formy pomocy są dziś najważniejszym filarem Państwa działalności?**

Dzieło Pomocy św. Ojca Pio jest organizacją, która realnie współtworzy system rozwiązywania problemu bezdomności w Krakowie. Jak pokazują statystyki Ministerstwa Rodziny, Pracy i Polityki Społecznej, około 2200 osób w kryzysie bezdomności przebywa na terenie Krakowa. Dzieło prowadzi dwa Centra Pomocy – przy ul. Loretańskiej 11 oraz ul. Smoleńsk 4. Rocznie z różnych form wsparcia korzysta ponad 1600 osób. To niemal 80% osób doświadczających bezdomności w mieście.

Misyjnie nasza działalność opiera się na trzech filarach, które tworzą skrót DOM:

- » D – duchowość – każdy człowiek ma swój obszar sacrum. Nie chodzi tu wyłącznie o wiarę, ale o bardzo intymny, indywidualny wymiar życia, z którym dana osoba do nas przychodzi i który nosi w swoim sercu. Na każdego człowieka patrzymy całościowo.
- » O – obecność – czyli budowanie relacji, towarzyszenie osobom bezdomnym, nawiązywanie kontaktu oraz pomoc w rozwoju kompetencji społecznych.
- » M – materialna pomoc – czyli ubranie, jedzenie i schronienie.

Wsparcie Dzieła jest skierowane do osób znajdujących się na różnych etapach doświadczania bezdomności. Obejmuje zarówno pomoc doraźną w postaci łaźni, pralni czy garderoby, pomoc żywieniową (punkt wydawania posiłków, jadłodajnię), jak i pomoc specjalistyczną udzielaną przez doradców zawodowych, lekarza psychiatrę, psychoterapeutów, prawników, trenerów pracy czy asystentów w programach mieszkanio-

wych. Zakres pomocy jest dostosowywany indywidualnie, w zależności od tego, w jaki sposób dana osoba doświadcza kryzysu bezdomności.

**Wspomniała Pani, że wychodzenie z bezdomności to proces – indywidualny, często długotrwały i nie zawsze łatwy. Jak Dzieło Pomocy św. Ojca Pio rozumie „wyjście z bezdomności” i co uznawane jest za realny sukces w tym procesie?**

Każda historia życia jest inna i złożona. Bezdomność to często konsekwencja zaburzonych relacji rodzinnych, trudnych doświadczeń życiowych i splotu różnych okoliczności. To nie zawsze są wyłącznie „złe decyzje” czy uzależnienia. Często jest to moment, w którym człowiek przestaje sobie radzić, traci wiarę w siebie, zostaje sam. W Polsce stereotypowo bezdomność jest kojarzona głównie z alkoholem, ale my widzimy, że jej przyczyną bywają także nieudane decyzje biznesowe, rozwody, zerwane więzi rodzinne czy coraz częściej zaburzenia psychiczne, z którymi ani rodzina, ani system nie zawsze potrafią sobie poradzić. Problem bezdomności w dzisiejszych czasach to naprawdę realne zagrożenie i może dotknąć każdego.

Warto tu zadać pytanie: czym właściwie jest „wyjście z bezdomności”? Czy wystarczy mieć dach nad głową, płacić podatki i korzystać z pełni praw obywatelskich? A może chodzi o coś więcej – o powrót do relacji społecznych, umiejętność budowania więzi, odnalezienie swojego miejsca we wspólnocie, w społeczeństwie? My w Dziele zwracamy uwagę na dwa wymiary bezdomności – tej materialnej, która zawsze połączona jest z wykluczeniem społecznym, relacyjnym.

W naszej pracy niezbyt często widzimy spektakularne zmiany sytuacji życiowej, choć również takie historie zdarzają się w

Dziele. Dla nas ogromnym sukcesem jest już moment, w którym osoba mieszkająca wcześniej w pustostanie czy na wagonach zaczyna regularnie przychodzić do naszej łaźni, po ubrania, wyjeżdża z nami na pielgrzymki czy bierze udział w spotkaniach świątecznych. To znak, że nie chce być sama w swoim doświadczeniu bezdomności, ale przychodzi do naszego Dzieła, by spotkać drugiego człowieka. Nawiązana relacja umożliwia w następnym etapie korzystanie ze wsparcia specjalistów Dzieła.

### **Jak Dzieło Pomocy wspiera osoby wychodzące z bezdomności w dłuższej perspektywie i ilu osobom do tej pory udało się pomóc w powrocie do samodzielnego życia?**

Kluczowym narzędziem wspierania są nasze programy mieszkaniowe. Polegają one na tym, że osoby doświadczające bezdomności mogą zamieszkać w naszych mieszkaniach zlokalizowanych w różnych częściach Krakowa. Obecnie dysponujemy 12 mieszkaniami, które łącznie oferują ok. 40 miejsc. Z programu korzystają osoby samotne, rodziny, a także samotni rodzice z dziećmi. Programy prowadzimy od 2012 roku, więc mamy już ponad 10 lat doświadczenia. Przez ten czas 194 osoby skorzystały z pomocy mieszkaniowej, a 108 osobom udało się już nie wrócić na ulicę. Uporządkowały swoje sprawy prawne, ekonomiczne, zdrowotne czy rodzinne, część otrzymała lokale socjalne, inne podjęły pracę i zaczęły samodzielnie wynajmować mieszkania. Około 55% uczestników programu mieszkaniowego nie wraca do bezdomności. To bardzo dobry wynik, biorąc pod uwagę, że bezdomność jest doświadczeniem traumatycznym, głęboko raniącym poczucie godności i własnej wartości. Proces wychodzenia z bezdomności jest bardzo trudny i zazwyczaj kilkuletni. U każdej osoby wspieranej przez Dzieło przebiega inaczej, ale nie jest możliwy bez wsparcia drugiego człowieka. Obecnie w naszej bazie tworzonej od 20 lat mamy zarejestrowanych ponad 5 tysięcy osób. W ciągu roku odnotowujemy ponad 7000 wizyt w łaźni i tyle samo w magazynie odzieży oraz ponad 2700 wizyt w pralni. To roczna skala pomocy doraźnej, a od niej bardzo często zaczyna się proces wychodzenia z bezdomności. W procesie wsparcia specjalistycznego odbywa się rocznie ponad 2000 konsultacji.

### **Jakie znaczenie dla codziennej działalności Dzieła Pomocy ma przekazywanie 1,5% podatku?**

Jesteśmy ogromnie wdzięczni wszystkim, którzy wspierają nasze działania, a tym samym osoby wychodzące z kryzysu bezdomności. W około 85% nasze środki finansowe na nieodpłatną



działalność statutową pozyskujemy z wpłat z 1,5% podatku oraz z przekazywanych darowizn od osób indywidualnych i firm. Nie jesteśmy organizacją, której działania oparte są na pozyskanych grantach czy dotacjach. Jako organizacja pożytku publicznego możemy działać i pomagać głównie dzięki darczyńcom. Dlatego serdecznie prosimy o wsparcie (nasz KRS 0000217272) – nie muszą to być duże kwoty, ale bardzo cenna jest dla nas ich regularność. Dzięki temu możemy prowadzić naszą działalność w sposób ciągły i skuteczny.

Oprócz wsparcia finansowego można do naszego Dzieła przekazywać także ubrania, kosmetyki, środki czystości czy żywność długoterminową. Zapraszamy do wolontariatu – zarówno indywidualnie, jak i w ramach wolontariatu pracowniczego – do pomocy w jadalni, pralni, łaźni czy przy remontach mieszkań. Ta forma zaangażowania cieszy się w naszym Dziele dużym zainteresowaniem i jest dla nas niezwykle cenna, bo pokazuje, że ludzie chcą poświęcać swój czas tym, którzy tego potrzebują.

#### **Jolanta Kaczmarczyk**

Z wykształcenia doradca podatkowy, ale swoje życie zawodowe związała z pracą na rzecz Dzieła. Od 2007 r. pełni w nim funkcję Zastępcy Dyrektora w Zarządzie. Działalność na rzecz osób bezdomnych oraz zagrożonych bezdomnością jest jej bardzo bliska i tym osobom chce oddawać swoje umiejętności, czas i pracę zawodową. Jest członkinią Rady ds. dialogu społecznego w obszarze ds. bezdomności oraz Komisji Ekspertów ds. Przeciwdziałania Bezdomności przy Rzeczniku Praw Obywatelskich.



# Data wystawienia i otrzymania faktury w KSeF

Jak ustalić datę wystawienia oraz datę otrzymania faktury w Krajowym Systemie e-Faktur (KSeF)?

### DATA WYSTAWIENIA FAKTURY USTRUKTURYZOWANEJ

Za dzień wystawienia uznaje się **dzień przesłania faktury do KSeF** (który powinien być zgodny z datą w polu P\_1).

Wyjątkiem są faktury wystawiane **w trybach offline24, offline-niedostępność KSeF, tryb awaryjny** – w ich przypadku za datę wystawienia uznaje się datę wskazaną na fakturze przez podatnika.

### DATA OTRZYMANIA FAKTURY USTRUKTURYZOWANEJ

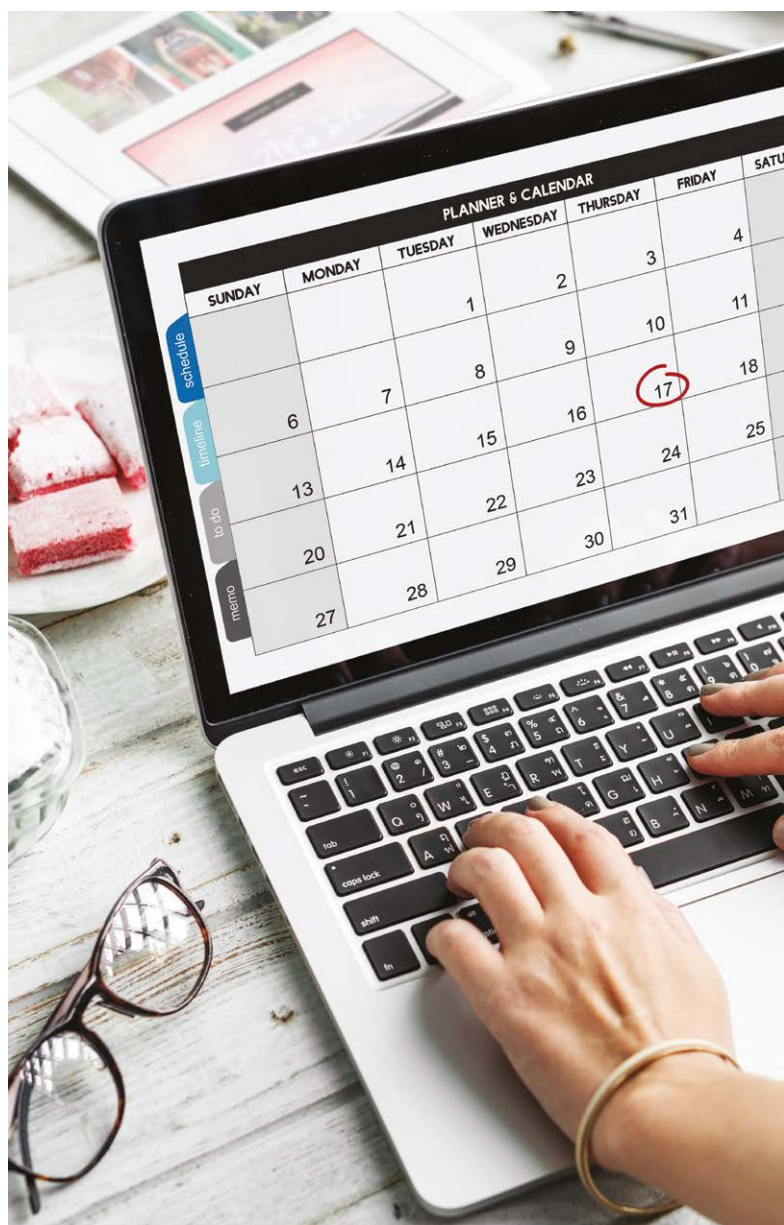
Fakturę uznaje się za otrzymaną (doręczoną) w momencie **przydzielenia jej numeru identyfikującego w KSeF**.

Numer KSeF jest nadawany automatycznie przez system przy przyjęciu faktury.

### KIEDY ODBIORCA NIE KORZYSTA Z KSEF...

Jeżeli przedsiębiorca udostępni fakturę ustrukturyzowaną nabywcy, który **nie ma obowiązku** korzystania z KSeF (przykładowo konsumentowi albo podmiotowi zagranicznemu), to datą otrzymania takiej faktury jest data jej faktycznego dotarcia do nabywcy (np. dostarczenia e-mailem lub przekazania wydruku).

Podmiot zagraniczny może zdecydować się dobrowolnie odbierać faktury w KSeF.



# Zastaw skarbowy i kara porządkowa w postępowaniu podatkowym w 2026 r.

Skarbowi Państwa i jednostkom samorządu terytorialnego z tytułu zobowiązań podatkowych powstałych w drodze doręczenia decyzji organu podatkowego, ustalającej wysokość tego zobowiązania, a także z tytułu zaległości podatkowych stanowiących ich dochód oraz odsetek za zwłokę od tych zaległości przysługuje zastaw skarbowy na, co do zasady, wszystkich będących własnością podatnika oraz stanowiących współwłasność łączną podatnika i jego małżonka rzeczach ruchomych oraz zbywalnych prawach majątkowych, jeżeli wartość poszczególnych rzeczy lub praw wynosi w dniu ustanowienia zastawu co najmniej **19 000 zł**.

Dotyczy to odpowiednio do należności przypadających od płatników lub inkasentów, następców prawnych oraz osób trzecich odpowiadających za zaległości podatkowe.

Karą porządkową do **3800 zł** mogą zostać ukarani m.in.:

1. strona, pełnomocnik strony, świadek lub biegły, którzy mimo prawidłowego wezwania organu podatkowego:
  - » nie stawili się osobiście bez uzasadnionej przyczyny, mimo że byli do tego zobowiązani, lub
  - » bezzasadnie odmówili lub nie dokonali w terminie wyznaczonym w wezwaniu złożenia wyjaśnień, zeznań, wydania opinii, okazania przedmiotu oględzin, przedło-

- » zienia tłumaczenia dokumentacji obcojęzycznej lub udziału w innej czynności, lub
  - » bezzasadnie odmówili okazania lub nie przedstawili w wyznaczonym terminie dokumentów, których obowiązek posiadania wynika z przepisów prawa, ksiąg podatkowych, dowodów księgowych będących podstawą zapisów w tych księgach, lub
  - » bez zezwolenia tego organu opuścili miejsce przeprowadzenia czynności przed jej zakończeniem;
2. osoba trzecia, która bezzasadnie odmawia okazania przedmiotu oględzin;
  3. uczestnicy rozprawy, którzy poprzez swoje niewłaściwe zachowanie utrudniają jej przeprowadzenie;
  4. osoby, którym podatnik zlecił prowadzenie lub przechowanie ksiąg podatkowych bądź dokumentów będących podstawą zapisów w tych księgach (biura rachunkowe), jeżeli osoby te bezzasadnie odmówią okazania lub nie przedstawią w wyznaczonym terminie ksiąg rachunkowych bądź dokumentów będących podstawą zapisów w tych księgach.



PON.	WT.	ŚR.	CZW.	PT.	SOB.	NIEDZ.
						1
2	3	4	5	6	7	8
9	10	11	12	13	14	15
16	17	18	19	20	21	22
23	24	25	26	27	28	

**2** Wpłata podatku od nieruchomości za styczeń i złożenie deklaracji na ten podatek na 2026 r. – osoby prawne i jednostki organizacyjne. Przekazanie do US (elektronicznie) za 2025 r. informacji PIT-11, PIT-8C, PIT-R oraz deklaracji PIT-4R, PIT-8AR. Złożenie do US deklaracji CIT-6AR, CIT-11R, CIT-10Z i CIT-6R. Przekazanie do ZUS informacji ZUS IWA. Złożenie podatnikowi opodatkowanemu ryczałtem od dochodów spółek oświadczenia o podmiotach, w których udziałowiec, akcjonariusz lub wspólnik posiada określone prawa (OSW-RD).

**9** Wpłata zryczałtowanego podatku od wypłat zagranicznej osobie prawnej należności z tytułów wymienionych w art. 7b ust. 1 pkt 3-6, art. 21 ust. 1 i art. 22 ust. 1 ustawy o podatku dochodowym od osób prawnych albo od dochodów

z dywidend oraz innych przychodów z tytułu udziału w zyskach osób prawnych i przekazanie podatnikowi mającemu siedzibę lub zarząd w Polsce informacji CIT-7. Rozliczenie podatku od niezrealizowanych zysków. Wpłata karty podatkowej.

**10** INTRASTAT.

**12** Tłusty Czwartek.

**14** Dzień Zakochanych.

**16** Złożenie deklaracji na podatek od środków transportowych na 2026 r. i wpłata I raty. Wpłata podatku od nieruchomości oraz podatku leśnego za luty - osoby prawne i jednostki organizacyjne. Wpłata składek ZUS - płatnicy posiadający osobowość prawną. PPK.

**18** Popielec.

**20** Rozliczenia z PIT i CIT przez podatników i płatników-pracodawców. Wpłata ryczałtu. Wpłata składek ZUS – płatnicy niebędący osobami prawnymi. PFRON. Koniec terminu na zgłoszenie zmiany formy opodatkowania PIT w 2026 r. (oprócz karty podatkowej), np. wyboru kasowego PIT.

**25** Rozliczenie VAT i akcyzy. Przesłanie JPK\_V7M lub JPK\_V7K (część ewidencyjna). Informacja podsumowująca. Rozliczenie podatku cukrowego i podatku od sprzedaży detalicznej.

**28** Przekazanie raportu do KOBiZE. Złożenie deklaracji VII-DO za styczeń.

**Biuro Usług Rynkowych**

[www.szymik.pl](http://www.szymik.pl)

Biuro Rachunkowe  
ul. Piastowska 2a, 42-674 Zbrosławice

+48 32 438 98 00  
tel. kom. 601 483 737

**GLC**

[www.glc.pl](http://www.glc.pl)

**GLC Katowice**

ul. Uniwersytecka 13, 40-007 Katowice

+48 32 479 10 50  
katowice@glc.pl

**GLC Warszawa**

Al. Jerozolimskie 96, 00-807 Warszawa

+48 22 395 83 75  
warszawa@glc.pl

Zapraszamy nasze media społecznościowe: <https://www.facebook.com/GLCPodatkiPrawoAudytKsiegowoscHR/>  
Bądź na bieżąco! Wiedzę z zakresu księgowości, prawa i podatków dzielimy się na blogu, w podcaście oraz na YouTube.  
na kanale: Czynimy Biznes Łatwiejszym.