

DECISIO



Effectenstudie verhoging btw tarief op sierteeltproducten

25 juni 2026

DECISIO

EFFECTENSTUDIE VERHOOGING BTW TARIEF OP SIERTEELTPRODUCTEN

25 JUNI 2026
DEFINITIEF RAPPORT

OPDRACHTGEVER: DE NEDERLANDSE SIERTEELTSECTOR:



PROJECTTEAM DECISIO

Kees van Ommeren
Thijs Visscher
Feline van der Werf

CONTACTGEGEVENS DECISIO | ECONOMISCH ONDERZOEK EN ADVIES

Valkenburgerstraat 212
1011 ND Amsterdam
T 020 - 67 00 562
E info@decisio.nl
I www.decisio.nl

Foto's voorblad: VBW/NK tegelwippen - Randy Dacosta

Inhoudsopgave

Samenvatting	1
1. Inleiding	5
2. Beschrijving en context van de sector	7
3. Directe effecten van de verhoging btw tarief	9
3.1 Effect op omzet, toegevoegde waarde en werkgelegenheid in de sierteeltsector	9
3.2 Effect op toeleveranciers van de sierteeltketen	13
3.3 Totale economische impact	15
4. Effect op overheidsfinanciën	16
4.1 Effect op btw-inkomsten	16
4.2 Overheidsuitgaven en gedeerde belastinginkomsten door banenverlies	18
5. Een extra barrière voor de overheidsplannen voor een groener Nederland	22
6. Effect op continuïteit ondernemingen	24
6.1 Exploitatiestructuur	24
6.2 Geografische spreiding van bloemisten (provincie-niveau)	27
6.3 Grensregio's	29
7. Effect op laagste inkomensgroep	32
8. Werkenden met afstand tot de arbeidsmarkt	33
9. Effect van stijging btw tarieven in andere Europese landen	34
10. Conclusies	35
Bijlage 1. Input-outputmodel	38
Bijlage 2. Berekening substitutie-effect en gemiddeld salaris	40
Bijlage 3. Btw tarieven sierteelt in Europa	43
Bijlage 4 geraadpleegde literatuur	45

Samenvatting

Inleiding

In Nederland geldt het lage btw-tarief van 9 procent op sierteelproducten. De regering is voornemens om dit te verhogen naar 21 procent. De sierteeltsector is hierover ongerust en heeft Decisio daarom gevraagd te onderzoeken wat de effecten van deze veranderingen voor de sierteeltsector in Nederland zullen zijn.

In het onderzoek onderscheiden we verschillende effecten van de btw verhoging. Economische effecten, maar ook de effecten op andere onderdelen van onze maatschappij. Het onderzoek bouwt voort op het door de WUR uitgevoerde onderzoek in 2023¹.

Een verhoging van de btw op planten en bloemen staat haaks op groene beleidsdoelstellingen

De centrale en lokale overheden zijn in het hele land druk bezig met het vergroenen van ons land. Dit om de leefbaarheid te vergroten, om water vast te houden (klimaatadaptatie), om de ecologie te helpen herstellen, vanwege de gezondheid van mensen, omdat bomen en planten CO2 vast leggen (voorkomen opwarming van de aarde) en bijvoorbeeld om hittestress tegen te gaan. De overheid investeert hier zelf in, maar vraagt ook aan burgers om hun steentje bij te dragen. Bijvoorbeeld in hun eigen tuin. Hogere prijzen maken het voor burgers en organisaties minder aantrekkelijk om geld uit te geven aan vergroening, terwijl juist brede participatie essentieel is om de ecologische, waterhuishoudkundige en sociale doelen te behalen. Met name voor particulieren, maar ook voor organisaties die de btw niet kunnen verrekenen, worden planten en ander groen aanzienlijk duurder. Daarnaast is het signaal dat uitgaat van een btw-verhoging op bloemen en planten ongewenst, gelet op het bovengenoemde beleid. Het risico bestaat dat vergroening wordt vertraagd en de btw verhoging draagt niet bij aan het daadwerkelijk groener, leefbaarder en gezonder maken van ons land. Dat de maatschappelijke baten van groen veel geld waard zijn, blijkt uit een aantal voorbeelden op pagina 23.

Directe economische impact: door vraagdaling dalen omzetten in de sierteeltketen

Bloemen en planten worden duurder door de btw-verhoging. De vraag naar bloemen en planten zal afnemen, wat zich vertaalt in een omzetsdaling bij bloemisten, tuincentra en de overige detailhandel. De btw-verhoging leidt afhankelijk van de prijselasticiteit tot een totale omzetsdaling voor de detailhandel van 318 tot 391 miljoen euro (13-15% van de sierteeltomzet). Deze omzetsdaling komt voor 29 procent bij bloemisten terecht, 20 procent bij tuincentra en 51 procent bij overige detailhandel en hoveniers.

Een omzetsdaling in de detailhandel van 318 tot 391 miljoen euro, gaat gepaard met een omzetsdaling bij groothandel van 163 tot 200 miljoen euro (circa -1,6%²). De omzet bij

¹ WUR (2023) Doorrekening effecten van btw-verhoging op sierteelproducten in Nederland en EU

² De percentages voor groothandel en productie zijn indicatief en zijn ontleend aan het WUR onderzoek.

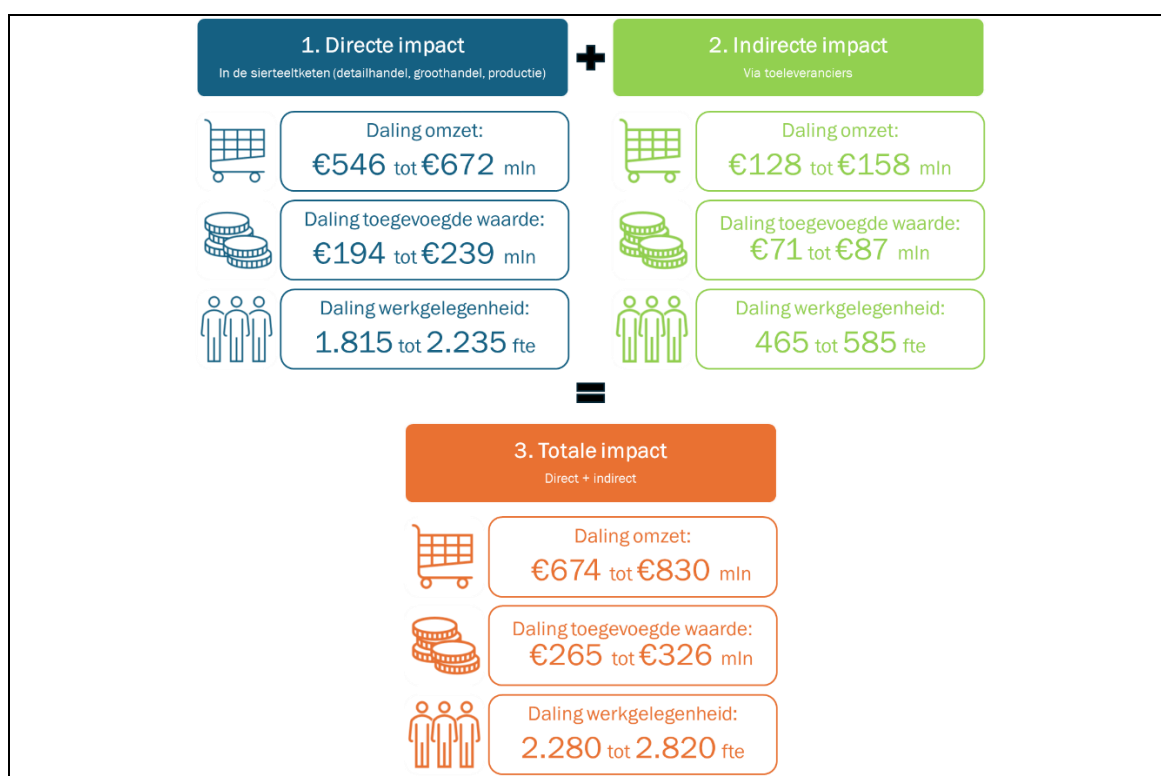
producerende bedrijven (de telers) daalt met 65 tot 80 miljoen euro (circa -1,2%). Daarmee daalt de omzet in de directe sierteeltketen met 546 tot 672 miljoen euro.

In totaal gaat de omzetzdaling in de directe sierteeltketen dus gepaard met een daling van toegevoegde waarde van 193 tot 238 miljoen euro. Daarnaast daalt de werkgelegenheid in de sierteeltketen met 1.815 tot 2.235 fte.

Indirecte economische impact: ook toeleverende sectoren ondervinden impact van een btw-verhoging

De omzetzdaling in de sierteeltketen leidt ook tot een omzetzdaling bij toeleverende sectoren. De ondernemer in de sierteeltketen koopt minder in bij bijvoorbeeld transport, verpakkingen, zakelijke dienstverlening en andere ondersteunende activiteiten.

De omzet bij toeleverende sectoren daalt met 128 tot 158 miljoen euro. Dat gaat gepaard met een daling in toegevoegde waarde van 71 miljoen euro tot 87 miljoen euro. De werkgelegenheid bij toeleverende sectoren daalt met 465 tot 585 fte.



Totale economische impact: in totaal leidt de btw-verhoging tot een daling in werkgelegenheid van 2.280 tot 2.820 fte

Bij elkaar opgeteld leidt de btw-verhoging tot een totale omzetsdaling van 674 tot 830 miljoen euro. De toegevoegde waarde daalt met 265 tot 326 miljoen euro. De totale werkgelegenheid daalt met 2.280 tot 2.820 fte.

De economische impact is groter als andere Europese landen ook de btw op sierteelt verhogen

Als het gaat om sierteelt is Nederland vanuit de historie een belangrijke producent en een gidslid in Europa. Het is dus zeker niet ondenkbaar dat andere Europese landen hun btw tarief op termijn ook gaan verhogen als Nederland dat heeft gedaan. Als andere Europese landen het btw-tarief op sierteeltproducten verhogen, daalt naar verwachting de omzet in de Nederlandse sierteeltproductie met 480 miljoen euro. In de groothandel daalt de omzet met 930 miljoen euro en in de detailhandel met 380 miljoen euro. De werkgelegenheid daalt in de productie met 2.560 fte, in de groothandel met 1.340 fte en in de detailhandel met 1.650 fte.

Overigens blijkt ook uit de casus Spanje, waar de regering de btw op bloemen in 2012 heeft verhoogd hoe groot de economische impact daarvan was. De maatregel is daarom in 2015 weer teruggedraaid.

De verwachte belastingopbrengsten vallen lager uit dan geraamd door het ministerie van Financiën

De verwachte opbrengsten voor de schatkist nemen naar verwachting toe met 213 tot 216 miljoen euro op jaarbasis (situatie 2025). Daarmee liggen de verwachte belastingopbrengsten lager dan de door het kabinet geraamde 328 miljoen euro (voor 2028). Het verschil zit in de gebruikte basis (de sierteeltomzet die door btw verhoging wordt geraakt van het ministerie is hoger dan uit sectordata blijkt), in de door het ministerie verwachte groei tot 2028 die aanzienlijk hoger is dan de groei in de afgelopen jaren en in het niet meenemen van gedragseffecten (door prijsverhoging daalt de omzet in de sierteelt, en dus ook de btw afdracht). Daarnaast zal het kabinet op de korte termijn rekening moeten houden met extra kosten door de krimp van de werkgelegenheid (uitkeringen, misgelopen inkomstenbelasting en premies). Deze ramen we op 37 tot 45 miljoen euro.

Bedrijfsbeëindiging dreigt voor bloemisten met een omzet van minder dan 200 duizend euro

Voor veel van deze ondernemers komt het ondernemersinkomen na btw-verhoging onder het minimumloon te liggen, waardoor het aantrekkelijker kan zijn om in loondienst te gaan. De helft van de bloemisten in Nederland heeft minder dan 200 duizend euro omzet. Dat betekent dat bedrijfsbeëindiging dreigt voor de helft van de bloemisten. De aanwezigheid van bloemisten komt in heel Nederland onder druk te staan.

Maar in de grensregio's zal dit effect nog sterker zijn omdat minder klanten uit het buitenland zullen komen en meer Nederlanders over de grens zullen kopen. Bovendien zijn in de grensregio's meer bloemisten gevestigd met een omzet van minder dan 200 duizend euro dan in de rest van

Nederland. Hetzelfde geldt voor de provincies Friesland, Overijssel, Zuid-Holland, Zeeland, Noord-Brabant en Limburg.

Bij tuincentra komt het ondernemersinkomen/winst na btw-verhoging over het algemeen niet onder het minimumloon uit (uitzonderingen daar gelaten). Wel komt de winstgevendheid van tuincentra onder druk te staan. Met name in de grensregio's kan dit tot problemen leiden voor tuincentra. Circa 50% van de tuincentra in de grensregio's halen minimaal de helft van hun omzet uit sierteelt. En bijna 20% haalt zelfs meer dan 80% van de omzet uit sierteelt.

Voor hoveniers en andere detailhandel zal de impact op de bedrijfsvoering minder ingrijpend zijn.

Met name consumenten in de laagste inkomensgroepen zullen minder bloemen en planten kopen

Een van de redenen dat sierteelt in het lage btw tarief valt is dat het ook voor lage inkomensgroepen mogelijk is om regelmatig bloemen en/of planten te kopen. De btw-verhoging op bloemen en planten heeft dan ook twee tot drie keer meer impact op de laagste twee inkomenskwartielen ten opzichte van de gemiddelde consument. Naar verwachting koopt de consument in het laagste inkomens kwartiel ongeveer de helft minder bloemen en planten na de btw-verhoging.

1. Inleiding

Voor bloemen, planten, bloembollen, boomkwekerijproducten en andere sierteeltproducten geldt in Nederland het verlaagde btw-tarief van 9 procent³.

Dit zorgt ervoor dat sierteeltproducten betaalbaar blijven voor lage inkomensgroepen en dat de omzet en werkgelegenheid in de tuinbouwsector gestimuleerd wordt.

Eind januari werd in het Coalitieakkoord 'Aan de Slag' van Kabinet Jetten I het voornemen bekend gemaakt om de btw op sierteeltproducten te verhogen per 1 januari 2028: van 9 procent naar 21 procent. Met het verhogen van het btw tarief hoopt het kabinet jaarlijks 328 miljoen euro op te halen. De WUR becijferde in 2023 dat een verhoging van het btw-tarief op sierteeltproducten van 9 naar 21 procent, zou leiden tot een omzetzak van 390 miljoen euro in de detailhandel, een daling van 200 miljoen euro in de groothandel en een daling van 80 miljoen euro in de teelt. In totaal zou dat ten koste gaan van 2.440 voltijdsbanen. Daarnaast berekende de WUR dat de extra belastinginkomsten door de btw-verhoging uit zouden komen op 217 miljoen euro per jaar.

Omdat de sierteeltsector (Vereniging Bloemist Winkeliers (VBW), Royal Flora Holland, VGB, Tuinbranche Nederland, LTO, Royal Anthos, Koninklijke VHG, Glastuinbouw Nederland, Koninklijke CVAH, Plantion, KAVB en Florint) zich zorgen maakt over de economische gevolgen van een btw-verhoging, is een actueel inzicht gewenst in de impact ervan. Met het in 2023 verschenen WUR-rapport is al een grondige analyse gedaan van de economische impact op sectorniveau. Dit onderzoek is in dit rapport geactualiseerd en op een aantal punten verdiept.

Vraagstelling onderzoek

In dit onderzoek staan de volgende onderzoeksvragen centraal:

- Wat is het directe economische impact op de omzet in sierteelt bij bloemisten en tuincentra als de btw op sierteelt wordt verhoogd van 9 naar 21%?
- Wat is het indirecte economische impact op de omzet in sierteelt bij bloemisten en tuincentra als de btw op sierteelt wordt verhoogd van 9 naar 21%?
- Wat is het exploitatie-effect bij bloemisten en tuincentra als gevolg van de omzetonwikkeling vanwege deze btw-verandering? Wat is de kans dat bedrijven uit de sector zullen stoppen of failliet gaan? Waar is die kans het grootst?
- Hoe zal een btw-stijging op sierteelt effect hebben op consumentengroepen (ingedeeld naar beschikbaar budget/inkomen/welstand)?
- Wat is de daadwerkelijke bijdrage voor de schatkist van de btw-verhoging op sierteelt?

³ In het vervolg van dit rapport wordt veelal over bloemen en planten gesproken. Maar bloembollen, bomen, struiken horen hier dus ook bij.

- Wat zijn de effecten van een btw-verhoging in andere Europese landen op de omzet en toegevoegde waarde van de Nederlandse sierteeltsector? Een dergelijke verhoging is denkbaar in navolging op het Nederlandse voorbeeld.
- Wat is er te zeggen over de impact van de btw verhoging op het overheidsbeleid om het land en tuinen te vergroenen?

Leeswijzer

Dit rapport is als volgt opgebouwd. Hoofdstuk 2 beschrijft de structuur en context van de sierteeltsector. Hoofdstuk 3 behandelt de directe en indirecte effecten van de voorgenomen btw-verhoging op onder meer omzet, werkgelegenheid, toegevoegde waarde en toeleveranciers. Hoofdstuk 4 gaat in op de gevolgen voor de overheidsfinanciën. Hoofdstuk 5 plaatst de btw-verhoging in het licht van de vergroeningsagenda van de overheid. Hoofdstuk 6 bespreekt de gevolgen voor de continuïteit van ondernemingen en de regionale spreiding van bloemisten en tuincentra. Hoofdstuk 7 behandelt het effect op de laagste inkomensgroepen, hoofdstuk 8 de gevolgen voor werkenden met een afstand tot de arbeidsmarkt en hoofdstuk 9 de impact van mogelijke btw-verhogingen in andere Europese landen. Hoofdstuk 10 sluit af met de belangrijkste conclusies.

2. Beschrijving en context van de sector

Beschrijving sierteelketen

De Nederlandse sierteelketen bestaat uit drie hoofdschakels: detailhandel, groothandel & veilingen en productie. Consumenten kopen voornamelijk bloemen en planten bij bloemisten, tuincentra, bouwmarkten, webwinkels, supermarkten, tankstations en op de markt. Dit zijn de winkels die we onder detailhandel scharen. Daarnaast kopen consumenten soms ook rechtstreeks bij de teler.

De detailhandel koopt in bij groothandels, op de veiling en in kleine mate bij kwekers. De veilingen en groothandel werken daarbij als een schakel tussen producenten en detailhandel, met Royal Floraholland als belangrijkste internationale btw-handelsplatform voor bloemen en planten. Tot de groothandel behoren onder meer veilingen en handelsbedrijven, met Royal FloraHolland als belangrijkste handelsplatform voor bloemen en planten in Nederland. De veilingen en groothandel brengen vraag en aanbod bij elkaar, regelen de logistiek en verkopen de producten door aan bloemisten, tuincentra en andere verkooppunten. De groothandel koopt zijn producten op haar beurt in bij de producerende bedrijven, direct of via het handelsplatform van Royal Floraholland, bestaande uit kwekers van bloemen en planten in binnen- en buitenland.

Een bijzondere onderdeel van de sierteeltsector zijn de hoveniers. Die leggen tuinen en openbaar groen aan en houden dit bij, zowel in opdracht van particulieren, bedrijven als overheden. Zij kopen veelal direct in bij groothandels en kwekers.

Voor de afbakening van de sierteeltschakels hanteren we dezelfde afbakening als de WUR. De WUR omschrijft de producerende sector als gespecialiseerde agrarische bedrijven die bloemen, planten, bloembollen en boomkwekerijgewassen telen. WUR beschouwt deze teeltbedrijven als één ketenschakel; in 2020 waren daarin circa 36 duizend fte werkzaam in Nederland. In de CBS-indeling valt dit onder de agrarische (tuinbouw)sector met SBI-codes 01.19 (sierteelt onder glas en in de volle grond) en 01.30 (teelt van boomkwekerijgewassen).

De groothandel omvat de gespecialiseerde handel in bloemen en planten, zoals veilingen (bijv. Royal FloraHolland), exporteurs en overige bloemengroothandelsbedrijven (SBI 46.22). De detailhandel betreft alle eindverkoop van bloemen en planten aan de consument, primair via gespecialiseerde verkooppunten (SBI 47.76), maar ook via andere verkoopkanalen.

Context

Nederland is een belangrijke exporteur in de sierteeltsector. In 2025 bedroeg de export van bloemen en planten ruim 9 miljard euro en groeiend⁴. Uit de productiewaarden van Eurostat blijkt dat de productiewaarde van de Nederlandse sierteelt tussen 2021 en 2025 slechts beperkt is toegenomen, met ongeveer 1 procent⁵.

Daarentegen daalt de binnenlandse consumptie van sierteelt. Zo daalde volgens het CBS de omzet van bloemisten tussen 2022 en 2024 (het meest recente jaar waarover data bekend zijn) met gemiddeld 0,2% per jaar. Onderzoek van Royal Flora Holland laat een even grote krimp van de totale sierteeltsector zien van 2.569 miljoen in 2022 naar 2.557 miljoen in 2024 (eveneens -/0,2% gemiddeld per jaar). Gelet op de inflatie betekent dit dat het fysieke volume dat in Nederland wordt verkocht de laatste jaren afneemt.

De Nederlandse sierteeltsector is breed verspreid over het land, met duizenden verkooppunten voor bloemen en planten. Specialistische bloemenwinkels zijn de afgelopen jaren echter in aantal gedaald, van bijna 4.400 winkels/vestigingen in 2019 naar ongeveer 3.880 begin 2023⁶. Vrijwel alle provincies zagen een teruggang, alleen Zeeland kende een lichte stijging.

Duurzaamheid wordt steeds belangrijker in de sector. Er zijn strengere regels voor gewasbeschermingsmiddelen om de impact op het milieu en gezondheid te verminderen. Om dit te verbeteren wordt onder andere ingezet op geïntegreerde gewasbescherming. Tegelijk groeit het bewustzijn over duurzame en biologische teelt. Het aandeel biologische sierteeltbedrijven is nu nog minder dan 1 procent, maar neemt wel toe⁷. Binnen de landbouwsector groeit de deelsector sierteelt hierin zelfs het snelst.

⁴ CBS, Flora Holland

⁵ <https://ec.europa.eu/eurostat/databrowser/>

⁶ <https://www.cbs.nl/nl-nl/cijfers/detail/81578NED?dl=A4ED2>

⁷ <https://nos.nl/artikel/2525042-biologische-siertelers-willen-hulp-overheid-ruimte-voor-groei>

3. Directe effecten van de verhoging btw tarief

3.1 Effect op omzet, toegevoegde waarde en werkgelegenheid in de sierteeltsector

De directe economische impact van btw-verhogingen (van 9 naar 21 procent) op bloemen en planten is in 2023 onderzocht door de WUR. In dit hoofdstuk actualiseren we deze impact, waarbij we dezelfde prijselasticiteiten en uitgangspunten hanteren. Aanvullend daarop onderzoeken we effecten die ontstaan in de toeleverende ketens, de indirecte economische impact.

Btw wordt alleen betaald door de particuliere consument (bedrijven en gemeenten kunnen btw terugvragen), waardoor een prijsschok door btw-verhoging in eerste instantie ontstaat in de detailhandel. Doordat de detailhandel zelf geen goederen produceert maar inkoop werkt dit direct door naar de groothandels, veilingen en importeurs en vervolgens naar de telers (de producerende bedrijven). Daarmee kan gesteld worden dat een daling in verkoopvolume dezelfde impact (in volume) heeft bij groothandels en vervolgens dezelfde impact op de import en inkoop bij producerende bedrijven.

Conform het WUR-onderzoek veronderstellen we volkomen concurrentie in de sierteeltketen, wat betekent dat partijen geen marktmacht uitoefenen. Dat impliceert dat het verhoogde btw-tarief volledig wordt doorberekend in de prijs voor de consument. Dit zorgt voor een prijsstijging van 11 procent op bloemen en planten.

De prijselasticiteit bepaalt vervolgens in welke mate een prijsverhoging leidt tot een daling in de vraag naar bloemen en planten. In het onderzoek van de WUR zijn elasticiteiten gebaseerd op consumentendata uit een onderzoek van GfK naar de bestedingen aan sierteeltproducten. Daarin worden vier productgroepen onderscheiden: snijbloemen, kamerplanten, tuinplanten en bloembollen. Voor deze productgroepen worden de volgende prijselasticiteiten gehanteerd:

- Snijbloemen: -1,6
- Kamerplanten: -1,3
- Tuinplanten en bomen: -1,3
- Bloembollen: -1,5

Een negatieve prijselasticiteit van lager dan één, veronderstelt dat een prijsstijging leidt tot een sterkere procentuele afname van de vraag naar producten. Dus in het voorbeeld van de snijbloemen leidt een prijsstijging van 1 procent tot een dalende vraag van 1,6 procent.

De omzetten door verkoop van bloemen en planten door bloemisten, tuincentra en markthandel in 2024 is beschikbaar in de CBS Microdata. De omzet van bloemen en planten in supermarkten,

tankstations, bouwmarkten, warenmarkten en andere kanalen is niet uit de CBS statistieken te halen. Daarom maken we gebruik van sectordata om de totale omzet door detailhandel te bepalen.

De tuinmonitor van Tuinbranche NL wordt door Nielsen IQ samengesteld. Uit dit onderzoek blijkt een totale omzet van de sierteelt in 2025 van 2,4 miljard euro (1.827 miljoen euro aan binnenplanten en bloemen en 572 miljoen euro aan buitenplanten en bomen). Dit betreft de verkoop van bloemen en planten aan consumenten, de verkoop aan zakelijke klanten is hierin niet meegenomen. Ook Royal Flora Holland maakt jaarlijks een raming van de totale omzet in de sierteeltsector. Hun meest recente onderzoek komt tot een totale omzet van 2,6 miljard in 2024 (2.557 miljoen euro), inclusief verkoop aan zakelijke klanten.

De btw-verhoging raakt alleen particuliere klanten. Zakelijke klanten kunnen immers hun btw-terugvragen. De impact van de btw-verhoging wordt dus berekend op de omzet door verkoop aan particulieren. De omzet volgens de tuinmonitor is van het jaar 2025 en is exclusief verkoop aan zakelijke klanten. De omzet volgens Royal Flora Holland is uit 2024 en inclusief verkoop aan zakelijke klanten. Omdat er licht zit tussen de twee bronnen, gaan we uit van het gemiddelde van de twee bronnen. Om tot dat gemiddelde te komen corrigeren we de omzet uit de raming van Royal Flora Holland naar het prijspeil 2025 (een verhoging met 3,1 procent). Daarnaast hanteren we een afslag van 22,5 procent voor zakelijke klanten⁸. Daarmee komen we voor 2025 tot een gemiddelde omzet van 2,2 miljard euro (2.222 miljoen) aan particuliere consumenten.

Tabel 1 Omzet geraakt door btw-verhoging in mln euro, 2025

Bron:	Royal Flora Holland - 2024	Royal Flora Holland - 2025	Tuinmonitor - 2025
Omzet	€ 2.557,1	€ 2.638,9	€ 2.399,0
Afslag omzet door verkoop aan particulieren	-	22,5%	0%
Omzet geraakt door btw-verhoging	-	€ 2.045,2	€ 2.399,0
Te hanteren omzet: (gemiddelde van omzet in 2025)		€2.222,1	

In zowel de CBS Microdata als de tuinmonitor is geen onderscheid gemaakt tussen omzet uit verkoop van snijbloemen, kamerplanten, tuinplanten en bloembollen. Voor de prijselasticiteit hanteren we daarom een bandbreedte voor het gehele assortiment, met een ondergrens van -1,3 en een bovengrens van -1,6. Dit betekent dat een prijsstijging van 11 procent resulteert in een vraagdaling van 14,3 tot 17,6 procent.

Omzetsdaling in de detailhandel

In 2025 is voor ongeveer 2,2 miljard euro aan bloemen en planten verkocht aan consumenten. De omzet door verkoop aan consumenten was 643,1 miljoen euro voor bloemisten, 450,2 miljoen euro

⁸ De WUR gaat uit van 30 procent verkoop aan zakelijke klanten voor bomen en planten en 15 procent voor binnenplanten en bloemen. Gemiddeld komt dat neer op 22,5 procent.

voor tuincentra en 1,1 miljard euro voor overige detailhandel. Met 'overige detailhandel' worden markthandel, supermarkten, tankstations, bouwmarkten etc. bedoeld. In dit onderzoek vallen ook hoveniers daaronder. Zij verkopen bij de aanleg van tuinen immers ook planten aan particulieren. Volgens de brancheorganisatie van hoveniers (Koninklijke VHG) bedroeg de levering van planten aan particulieren door hoveniers in 2025 €133 miljoen.

Bloemisten en tuincentra zijn niet volledig afhankelijk van de verkoop van bloemen en planten. Zij verkopen ook producten onder het hoge btw-tarief. Daarom brengen we ook de totale netto omzet in beeld voor bloemisten en tuincentra. De totale omzet is relevant, omdat het informatie geeft over de afhankelijkheid van producten in het lage btw-tarief. De totale netto-omzet is gebaseerd op de CBS Microdata btw-aangiften.

Tabel 2 omzet in mln euro in de detailhandel, 2025

	Bloemisten	Tuincentra	Overige detailhandel	Totaal
Totale netto-omzet	890,4	1.086,9		
Omzet geraakt door btw-verhoging*	643,1	450,2	1.128,9	2.222,1
Aandeel laag btw tarief	72%	41%		
Werknemers	6.900	7.400		

Bron: CBS Microdata, tuinmonitor, bewerking Decisio

* Dit is de omzet door de verkoop van bloemen en planten aan consumenten.

De afname in de vraag vertaalt zich in een omzetsdaling bij bloemisten, tuincentra en de overige detailhandel. Zoals te zien is in tabel 3 leidt de btw-verhoging afhankelijk van de prijselasticiteit tot een totale omzetsdaling voor de detailhandel van 318 tot 391 miljoen euro.

Voor bloemisten komt de omzetsdaling uit tussen de 92 en 113 miljoen euro. Voor tuincentra ligt de omzetsdaling tussen de 64 en 79 miljoen euro. Voor de overige detailhandel ligt de omzetsdaling tussen de 162 en 199 miljoen euro. Ten opzichte van de totale netto-omzet leidt de btw-verhoging tot een omzetsdaling van 10 procent bij bloemisten en 6 procent bij tuincentra.

Tabel 3 Omzetsdaling in mln euro door btw-verhoging in de detailhandel, 2025

	Bloemisten	Tuincentra	Overige detailhandel	Totaal
Totale netto-omzet	890,4	1.086,9		
Omzet geraakt door btw-verhoging*	643,1	450,2	1.128,9	2.222,1
Omzetsdaling bij een prijselasticiteit van -1,3	-92,0	-64,4	-161,6	-318,0 (14,3%)
Omzetsdaling bij een prijselasticiteit van -1,6	-113,3	-79,3	-198,8	-391,4 (17,6%)

Bron: CBS, tuinmonitor, FloraHolland, bewerking Decisio

* Zoals beschreven resulteert een prijsstijging van 11 procent in een omzetsdaling van 14,3 procent bij een elasticiteit van -1,3. Bij een elasticiteit van -1,6 is de omzetsdaling 17,6 procent.

Omzetsdaling in de rest van de sierteeltketen

Hoewel de prijsschok ontstaat in de detailhandel, leidt deze tot effecten in de gehele sierteeltketen. De afname van de consumptievraag heeft dus niet alleen gevolgen voor bloemisten en tuincentra, maar werkt via inkooprelaties door naar de groothandel en de kwekers. En ook hoveniers worden erdoor geraakt.

Conform de verhoudingen uit het WUR-onderzoek (gebaseerd op het HORTUS-model) leidt de omzetsdaling in de detailhandel tot een omzetsdaling van 163 tot 201 miljoen bij groothandels/veilingen en tot een omzetsdaling van 65 tot 80 miljoen bij producerende bedrijven in Nederland. Daarmee is de totale economische impact in de sierteeltketen een omzetsdaling van 546 tot 672 miljoen euro.

Tabel 4 Omzetsdaling in mln euro per schakel in de keten, 2025

Omzet	Detailhandel	Groothandel	Productie	Totale impact in de sierteeltketen
Daling bij een prijselasticiteit van -1,3	-318,0	-163,1	-65,2	-546,3
Daling bij een prijselasticiteit van -1,6	-391,4	-200,7	-80,3	-672,4

Bron: tuinmonitor, WUR, bewerking Decisio

Op basis van sectorale gemiddelden schatten we de impact hiervan op werkgelegenheid en toegevoegde waarde. De daling in het aantal fte door de omzetsdaling schatten we tussen de 1.245 en 1.535 in de detailhandel, tussen de 330 en 405 bij groothandels/veilingen en tussen de 240 en 295 bij producerende bedrijven.

Voor de detailhandel komt dit zowel voor de werkgelegenheid als de toegevoegde waarde neer op 14 tot 18 procent van het totaal, voor de groothandel circa 1,6 en voor de productie circa 1,2⁹.

Tabel 5 Werkgelegenheidsdaling in fte/vte per schakel in de keten, 2025

fte	Detailhandel	Groothandel	Productie	Totaal
Daling bij een prijselasticiteit van -1,3	-1.245	-330	-240	-1.815
Daling bij een prijselasticiteit van -1,6	-1.535	-405	-295	-2.235

Bron: CBS Microdata, WUR, bewerking Decisio

⁹ Voor de productie en groothandel komen de percentages uit het WUR onderzoek uit 2023, wat nog steeds een goede indicatie is voor de huidige situatie.

Naast de werkgelegenheid neemt ook de toegevoegde waarde af. Toegevoegde waarde is de extra waarde die bedrijven creëren op de door hen ingekochte goederen en diensten. Dit is de bijdrage van het bedrijf aan het Bruto Binnenlands Product (BBP).

In totaal daalt de toegevoegde waarde van de sierteeltketen met 194 tot 239 miljoen euro. In de detailhandel daalt de toegevoegde waarde met 94 tot 116 miljoen euro. Voor de groothandel ligt deze daling tussen 55 en 67 miljoen euro en in de productie bedraagt de afname 45 tot 55 miljoen euro.

Tabel 6 Daling in toegevoegde waarde per schakel in de keten, 2025

Toegevoegde waarde	Detailhandel	Groothandel	Productie	Totaal
Daling bij een prijselasticiteit van - 1,3	-94,0	-54,7	-45,0	-193,7
Daling bij een prijselasticiteit van - 1,6	-115,7	-67,3	-55,4	-238,5

3.2 Effect op toeleveranciers van de sierteeltketen

Naast deze effecten in de sierteeltsector treden er ook effecten op in andere sectoren van de economie. Lagere omzetten in de sierteeltketen leiden tot een afname van bestedingen aan diensten en producten bij toeleverende sectoren, zoals transport, verpakkingen, zakelijke dienstverlening en andere ondersteunende activiteiten.

Voor de berekening van de economische impact bij toeleverende sectoren is gebruik gemaakt van een input-outputmodel¹⁰. Het model berekent de afname van de werkgelegenheid en toegevoegde waarde bij toeleverende sectoren. Het gaat hierbij uitsluitend om effecten buiten de sierteeltketen; de sectoren landbouw en handel zijn niet meegenomen omdat de impact in deze sectoren al berekend is in de directe impact in de sierteeltketen.

De grootste economische effecten van de btw-verhoging bij toeleveranciers komen terecht bij de zakelijke dienstverlening, overige zakelijke dienstverlening en industrie. De sector overige zakelijke dienstverlening bestaat onder meer uit verhuur van roerende goederen, uitzendbureaus en hoveniers. Binnen deze sector worden de uitzendbureaus het zwaarst getroffen.

In onderstaande tabellen zijn de effecten bij de toeleveranciers opgenomen. Zowel voor het scenario met een lage als hoge prijselasticiteit.

¹⁰ Een uitgebreide beschrijving van het input-outputmodel staat in bijlage 1.

In totaal leidt de btw-verhoging tot een omzetsdaling bij toeleverende sectoren van 128 tot 158 miljoen euro. Dit hangt samen met een verlies aan toegevoegde waarde van 71 tot 87 miljoen euro. De werkgelegenheid bij toeleverende sectoren daalt met 465 tot 585 fte.

Tabel 7 Indirecte impact bij toeleveranciers – prijselasticiteit = -1,3

Top 5 sectoren	Omzet (mln €)	Toegevoegde waarde (mln €)	Werkgelegenheid (fte)
M Zakelijke dienstverlening	-30,1	-17,1	-120
C Industrie	-24,4	-11,9	-40
N Overige zakelijke dienstverlening	-14,4	-8,3	-135
L Onroerend goed	-11,8	-7,0	-15
J Informatie & communicatie	-10,9	-6,2	-35
Overige sectoren	-36,6	-20,1	-120
Totale indirecte impact	-128,3	-70,6	-465

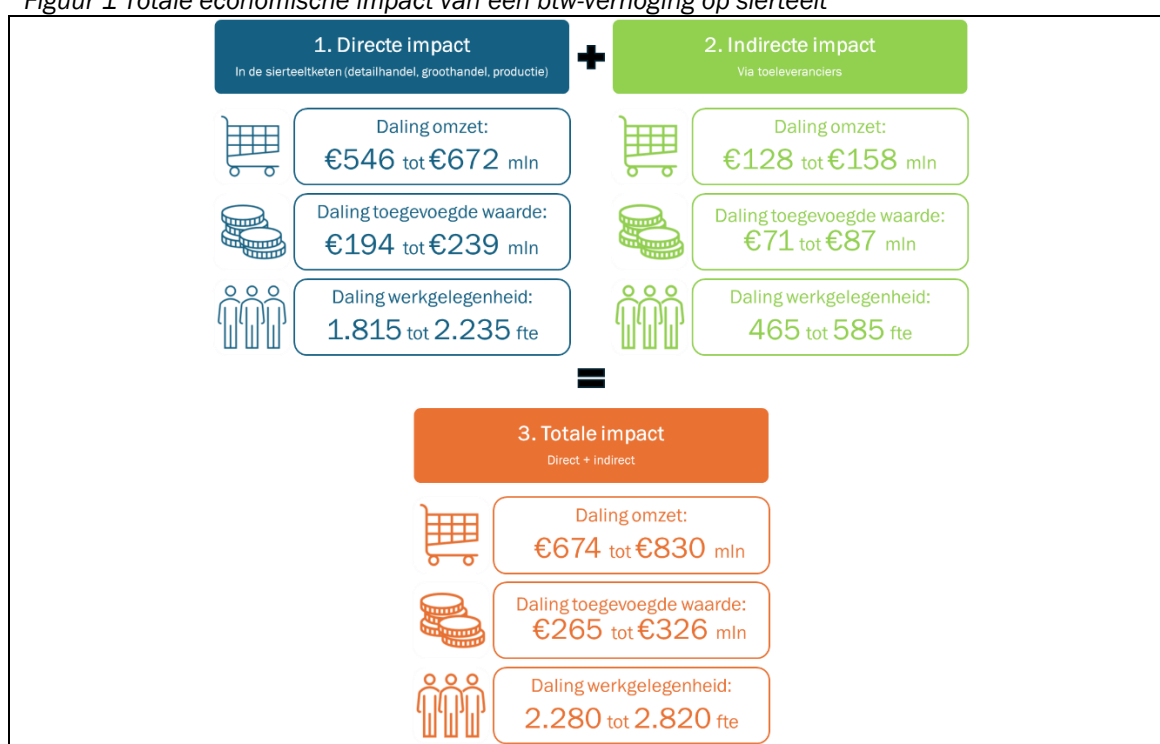
Tabel 8 Indirecte impact bij toeleveranciers – prijselasticiteit = -1,6

Top 5 sectoren	Omzet (mln €)	Toegevoegde waarde (mln €)	Werkgelegenheid (fte)
M Zakelijke dienstverlening	-37,0	-21,1	-150
C Industrie	-30,1	-14,6	-50
N Overige zakelijke dienstverlening	-17,7	-10,2	-170
L Onroerend goed	-14,5	-8,6	-20
J Informatie & communicatie	-13,5	-7,7	-45
Overige sectoren	-45,1	-24,7	-150
Totale indirecte impact	-157,9	-86,8	-585

3.3 Totale economische impact

Daarmee is de totale economische impact van de btw-verhoging een omzetzdaling van 674 tot 830 miljoen euro. Dit betreft omzetzdalingen in de sierteeltketen én de toeleverende sectoren. Deze omzetzdaling gaat gepaard met een toegevoegde waarde daling van 265 tot 326 miljoen euro en een werkgelegenheidsdaling van 2.280 tot 2.820 fte. De totale economische impact staat in onderstaande figuur.

Figuur 1 Totale economische impact van een btw-verhoging op sierteelt



Casus Spanje

Spanje heeft in 2012 de verlaagde btw-regeling voor sierteelproducten afgeschaft. De btw op sierteelproducten werd verhoogd van 8% tot 21%. Deze verhoging pakte negatief uit voor de omzet van Spaanse bloemisten, die daalde met ruim 25% tussen 2012 en 2014. Volgens de Spaanse bloemisten autoriteit AEFI is 23% van haar leden failliet gegaan tussen 2012-2014. Dit lag mede aan een economische crisis in dezelfde periode. Spanje heeft de verlaagde btw-regeling voor sierteelproducten in 2015 weer ingevoerd en nu geldt daar een verlaagd tarief van 10%.

4. Effect op overheidsfinanciën

De wijziging in het btw-tarief van bloemen en planten beïnvloedt de overheidsfinanciën op twee manieren: enerzijds leidt het tot een verandering in btw-inkomsten en extra baten. Anderzijds leiden de gedeelde belastinginkomsten en extra uitgaven aan uitkeringen vanwege de werkloosheid die ontstaat door omzetsdalingen in de sector tot extra kosten/minder baten.

4.1 Effect op btw-inkomsten

Een belangrijke reden om het btw-tarief van sierteeltproducten te verhogen is de beoogde toename van overheidsinkomsten. Met de verhoging van het lage tarief naar het algemene tarief hoopt het kabinet jaarlijks 328 miljoen euro op te halen.

Effect btw-verhoging op btw-inkomsten zonder gedragseffect

Zoals in 3.1 uiteengezet bedroeg de totale sierteeltomzet tegen laag btw tarief in 2025 naar schatting 2.222 miljoen euro. Als verondersteld wordt dat consumenten niet reageren op prijsverhogingen door minder te kopen zouden de btw inkomsten voor de overheid met 267 miljoen stijgen naar 467 miljoen euro.

Tabel 9 verandering in belastingopbrengst in mln euro door btw-verhoging (exclusief gedrags- en substitutie-effect)

	Bloemisten	Tuincentra	Overige detailhandel	Totale detailhandel
Totale omzet laag btw-tarief (excl. btw) door verkoop aan consumenten	643	450	1.129	2.222
Btw bij 9%	58	41	102	200
Btw bij 21%	135	95	237	467
Vershil in btw inkomsten	77	54	135	267

Die 267 miljoen euro is lager dan de 328 miljoen euro dan waar het kabinet op mikt. Dit komt ten eerste doordat het Ministerie van Financiën zich baseert op een totale laag btw omzet van €2.459 miljoen in 2024 (dit zou moeten gaan om laag btw omzet gecorrigeerd voor zakelijke klanten) terwijl wij op basis van twee verschillende onderzoeken uitgaan van €2.222 in 2025. Daarnaast heeft het ministerie de berekening gemaakt voor 2028, het jaar dat de btw verhoging zou moeten ingaan. Dit betekent dat is uitgegaan van een jaarlijkse groei tussen 2024 en 2028 van gemiddeld 2,7%. Dit lijkt heel optimistisch in het licht van de ontwikkeling in de afgelopen jaren: zo daalde volgens het CBS de omzet van bloemisten tussen 2022 en 2024 (het meest recente jaar waarover data bekend zijn) met gemiddeld 0,2% per jaar. En onderzoek van Royal Flora Holland laat een even grote krimp van de totale sierteeltsector zien van 2.569 miljoen in 2022 naar 2.557 miljoen in 2024 (eveneens

-/- 0,2% gemiddeld per jaar).

De vraag is dus of de jaarmzet in 2024 waar het kabinet zich op baseert correct is en of het verwachte gemiddelde groeipercentage realistisch is. Daarnaast houdt het ministerie geen rekening met gedragseffecten en extra uitgaven die samenhangen met de impact op de sector (uitkeringen etc.). Hierop gaan we in het vervolg van dit hoofdstuk in.

Door vraaguitval dalen btw inkomsten

In de praktijk reageren consumenten op prijsverhogingen door minder te kopen, waardoor de uiteindelijke toename van de btw inkomsten lager uitvalt.

In 3.1 is al beschreven dat er door de btw verhoging minder bloemen en planten zullen worden verkocht. Dit heeft ook effect op de btw-inkomsten die hiermee samen hangen. Zoals te zien is in onderstaande tabel stijgen de verwachte btw-inkomsten met 184,5 tot 199,1 miljoen euro.

Tabel 10 verandering in belastingopbrengst door btw-verhoging (exclusief substitutie-effect)

	Prijs-elasticiteit -1,3	Prijs-elasticiteit -1,6
Omzet door verkoop bloemen en planten vóór btw-verhoging	2.222,1	2.222,1
Omzet door verkoop bloemen en planten na btw-verhoging	1.904,1	1.830,7
Omzetsdaling door btw-verhoging	318,0	391,4
Btw-opbrengst voor btw-verhoging (9 procent)	200,0	200,0
Btw-opbrengst na btw-verhoging (21 procent)	399,9	384,4
Stijging belastingopbrengst bloemen en planten	199,9	184,5

Wel is er sprake van een substitutie-effect omdat de consument andere artikelen koopt

Maar de consument zal, als deze een bos bloemen of een plant te duur vindt, dat geld op een andere manier besteden. In veel gevallen zal hij/zij iets anders kopen in Nederland. Het kan echter zijn dat de consument dat product koopt in het buitenland (bijvoorbeeld via een webwinkel) of het geldt besteedt aan een vakantie. In die gevallen loopt de overheid dan belastinginkomsten mis.

Over de bestedingen in andere Nederlandse sectoren betaalt de consument ook btw. Dit substitutie-effect genereert dus weer btw-inkomsten voor de overheid. Deze btw-inkomsten aan andere bestedingen schatten we gemiddeld op 13,7 procent. De berekening van dit substitutie-effect staat uiteengezet in bijlage 2.

De substitutiebestedingen staan gelijk aan de omzetsdaling inclusief btw in de detailhandel. Bij een prijselasticiteit van -1,3 daalt de omzet met 318 miljoen euro vanwege de btw-verhoging (zie tabel 3 in hoofdstuk 3.1). Vóór de btw-verhoging betaalt de consument inclusief btw 2.422 miljoen euro. Na de btw-verhoging betaalt de consument 2.304 miljoen euro. Dat betekent dat de consument 118 miljoen euro inclusief btw minder uitgeeft aan bloemen en planten. Deze bestedingen worden gedaan in andere sectoren, waar gemiddeld 13,7 procent btw over wordt betaald. In euro's bedraagt

het substitutie-effect daarmee 16 miljoen euro. In totaal nemen de btw-inkomsten bij een prijselasticiteit van -1,3 toe met 216 miljoen euro. Bij een prijselasticiteit van -1,6 nemen de totale btw-inkomsten toe met 213 miljoen.

Tabel 11 verandering in belastingopbrengst door btw-verhoging (inclusief substitutie-effect) bij een prijselasticiteit van -1,3

	Omzet door verkoop aan particulieren	Btw-inkomsten	Bestedingen consument
Bestedingen voor btw-verandering	2.222	200	2.422
Bestedingen na btw-verandering	1.904	400	2.304
Verschil	-318	200	-118
Btw-inkomsten uit substitutie		16	
Totale stijging btw-inkomsten		216	

Tabel 12 verandering in belastingopbrengst door btw-verhoging (inclusief substitutie-effect) bij een prijselasticiteit van -1,6

	Omzet door verkoop aan particulieren	Btw-inkomsten	Bestedingen consument
Bestedingen voor btw-verandering	2.222	200	2.422
Bestedingen na btw-verandering	1.831	384	2.215
Verschil	-391	184	-207
Btw-inkomsten uit substitutie		28	
Totale stijging btw-inkomsten		213	

Samengevat ziet dat er als volgt uit:

Tabel 13 samenvattende tabel verandering in belastingopbrengst na toepassen substitutie- en gedragseffect

	Prijs-elasticiteit -1,3	Prijs-elasticiteit -1,6
Stijging btw-inkomsten zonder gedragseffect	267	267
Daling btw-inkomsten door gedragseffect	-67	-83
Stijging btw-inkomsten na toepassen gedragseffect	200	185
Btw-inkomsten van substitutie aankopen	16	28
Stijging btw-inkomsten na gedrags- en substitutie-effect	216	213

4.2 Overheidsuitgaven en gederfde belastinginkomsten door banenverlies

De btw-verhoging op sierteelt leidt tot omzetzdalingen in de sierteeltketen en in de toeleverende ketens. De totale werkgelegenheid daalt naar schatting met 2.280 tot 2.820 fte. Door het verlies aan werkgelegenheid dalen op korte termijn de belastingopbrengsten uit inkomen en stijgen de werkloosheidsuitkeringen. Daarnaast loopt de maatschappij sociale premies mis.

Om deze effecten te schatten gaan we ervan uit dat iedereen die zijn baan verliest recht heeft op een werkloosheidsuitkering en dat deze mensen gemiddeld na drie maanden weer werk hebben gevonden¹¹. Dat betekent dat de overheid gemiddeld drie maanden per fte inkomstenbelasting en sociale premies misloopt en kosten maakt voor een werkloosheid uitkering. Vanwege de arbeidskrachte schatten we in dat dit vooral op korte termijn speelt en dat de meeste werknemers op lange termijn hopelijk elders aan de slag kunnen, zei het in andere sectoren.

Op basis van het gewogen sectorgemiddelde, schatten we het gemiddelde loon per fte van de werknemers in de geraakte sectoren op 40,5 duizend euro. De sociale premies die hierdoor worden misgelopen liggen op gemiddeld 24,5 duizend euro per fte. Deze berekeningen staan uitgebreid beschreven in bijlage 2. We gaan uit van een gemiddelde belastingdruk van 20,9 procent bij inkomens van rond de 40 duizend euro¹².

Misgelopen inkomstenbelasting

De misgelopen inkomstenbelasting is berekend op basis van het gemiddelde jaarloon, het aantal fte dat verdwijnt door de btw-verhoging, de gemiddelde werkloosheidsduur van drie maanden en een gemiddelde belastingdruk van 20,9 procent. Daarmee schatten we in dat de overheid 5,8 tot 7,1 miljoen euro misloopt vanwege de btw-verhoging.

Tabel 14 misgelopen inkomstenbelasting

Misgelopen inkomstenbelasting	Gewogen gemiddelde prijselasticiteit -	Gewogen gemiddelde prijselasticiteit -
	1,3	1,6
Gemiddeld jaarloon	40.500	40.500
Fte	-2.280	-2.820
Jaarlijks loon (mln euro)	92,3	114,2
Gederfd loon tijdens drie maanden werkloosheid (mln euro)	23,1	28,6
Misgelopen inkomstenbelasting (20,9 procent, mln euro)	5,8	7,1

Misgelopen sociale premies

De misgelopen sociale premies zijn berekend op basis van de gemiddelde sociale premies afgedragen door de werkgever, het aantal fte dat verdwijnt door de btw-verhoging en de gemiddelde werkloosheidsduur van drie maanden. Daarmee schatten we in dat de overheid 14 tot 17,3 miljoen euro misloopt vanwege de btw-verhoging.

¹¹ <https://www.cbs.nl/nl-nl/nieuws/2025/38/werklozen-iets-langer-op-zoek-naar-werk>

¹² <https://nettoCalc.com/nl/bruto-netto/jaarloon/40000>

Tabel 15 misgelopen sociale premies

Misgelopen sociale premies	Gewogen gemiddelde prijselasticiteit -1,3	Gewogen gemiddelde prijselasticiteit -1,6
Gemiddeld jaarloon	24.500	24.500
Fte	-2.280	-2.820
Jaarlijkse sociale premies (mln euro)	55,9	69,1
Misgelopen sociale premies tijdens drie maanden werkloosheid (mln euro)	14,0	17,3

Werkloosheidsuitkering

Daarnaast moeten er werkloosheidsuitkeringen betaald worden. Op het moment dat iemand werkloos wordt en recht heeft op een werkloosheid uitkering, ontvangt deze de eerste twee maanden 75 procent van het loon en de derde maand 70 procent van het loon. Over drie maanden betekent dat iemand gemiddeld 73 procent doorbetaald krijgt in de eerste drie maanden.

Uitgaande van 73 procent uitkering over het loon over een periode van drie maanden, schatten we dat de kosten aan werkloosheidsuitkeringen nog eens 16,9 tot 20,8 miljoen euro bedragen.

Tabel 16 Kosten werkloosheidsuitkeringen

	Gewogen gemiddelde prijselasticiteit -1,3	Gewogen gemiddelde prijselasticiteit -1,6
Gemiddeld jaarloon (euro)	40.500	40.500
Fte	-2.280	-2.820
Jaarlijks loon (mln euro)	92,3	114,2
Gederfd loon tijdens drie maanden werkloosheid(mln euro)	23,1	28,6
Werkloosheidsuitkering (73 procent, mln euro)	16,9	20,8

Totale gederfde inkomsten door banenverlies

In totaal kost de toegenomen werkloosheid de Rijksoverheid 36,6 tot 45,3 miljoen euro (aan kosten en gederfde inkomsten). Dit zijn eenmalige kosten. Op het moment dat mensen opnieuw werk vinden vallen deze kosten weg.

Tabel 17 Totaal gedeerde belastinginkomsten

Totaal extra kosten door werkloosheid	Gewogen gemiddelde prijselasticiteit -1,3	Gewogen gemiddelde prijselasticiteit -1,6
Misgelopen inkomstenbelasting (mln euro)	6	7
Misgelopen sociale premies (mln euro)	14	17
Kosten werkloosheidsuitkeringen (mln euro)	16,9	20,8
Totaal	36,6	45,3

Samenvattend zal de btw verhoging leiden tot jaarlijks 213 tot 216 miljoen aan extra btw inkomsten (prijsspeil 2025). Op korte termijn staan hier eenmalige extra kosten van tussen 37 en 45 miljoen euro tegenover vanwege uitkeringen, gedeerde inkomsten belasting en sociale premies.

5. Een extra barrière voor de overheidsplannen voor een groener Nederland

De Nederlandse overheid zet zich de afgelopen jaren steeds nadrukkelijker in om steden en dorpen te vergroenen. Dit beleid is ingegeven door de noodzaak om de negatieve gevolgen van verharding – zoals wateroverlast, hittestress en verlies aan biodiversiteit – te verminderen. Het streven is om meer planten, bomen en groene daken te realiseren in plaats van stenen en asfalt. Deze vergroening draagt bij aan een betere waterhuishouding: groenvoorzieningen nemen regenwater op, waardoor het riool minder belast wordt en overstromingen voorkomen worden. Daarnaast zorgen planten en bomen voor verkoeling tijdens warme dagen en verbeteren ze de luchtkwaliteit, wat de leefbaarheid aanzienlijk verhoogt. Tenslotte leveren planten en bomen door CO2 opslag een belangrijke bijdrage tegen de opwarming van de aarde.

Uit verschillende onderzoeken¹³ blijkt dat een groene leefomgeving een directe positieve invloed heeft op de mentale en fysieke gezondheid van bewoners. Mensen ervaren minder stress, voelen zich gelukkiger en sociaal verbonden in wijken met veel groen. Ook wordt de ecologie versterkt: planten en bloemen trekken insecten en vogels aan, waardoor het stedelijk ecosysteem robuuster wordt.

Wetenschappelijke studies, zoals samengevat in de AIPH-factsheets¹⁴, onderstrepen bovendien dat bloemen en (kamer)planten bijdragen aan het welzijn van mensen, zowel thuis als op de werkplek. Ze zorgen voor een prettige sfeer, verhogen de productiviteit en verminderen ziekteverzuim. Groene ruimtes worden steeds meer gezien als een essentieel onderdeel van een gezonde, duurzame samenleving².

De vergroening is dan ook belangrijk voor de toekomst van Nederland. Er wordt op veel plekken gekozen voor een integrale aanpak waarbij overheden, bedrijven en burgers samenwerken aan meer groene tuinen, schoolpleinen en bedrijventerreinen. Deze initiatieven sluiten aan bij landelijke programma's zoals de Nationale Groene Agenda en het Deltaplan Biodiversiteitsherstel, die beogen om de natuur in en om de stad te versterken.

Een verhoging van de btw op planten en bloemen staat haaks op deze groene beleidsdoelstellingen. Hogere prijzen maken het voor burgers en organisaties minder aantrekkelijk om te investeren in vergroening, terwijl juist brede participatie essentieel is om de ecologische, waterhuishoudkundige en sociale doelen te behalen. Met name voor particulieren, maar ook organisaties die de btw niet kunnen verrekenen, worden planten en ander groen aanzienlijk duurder. Daarnaast is het signaal dat uitgaat van een btw verhoging op bloemen en planten ongewenst, gelet op het bovengenoemde

¹³ <https://degroenestad.nl/factsheets/>

¹⁴ <https://aiph.org/floraculture/news/factsheets-detailing-the-scientificallly-proven-benefits-of-fresh-flowers/>

beleid. Het risico bestaat dat vergroening wordt vertraagd en de btw verhoging draagt niet bij aan het daadwerkelijk groener, leefbaarder en gezonder maken van ons land.

In deze [publicatie](#) van de groene stad staan tal van voorbeelden van de maatschappelijke waarde van groen. We sommen er een aantal op¹⁵:

Groen verlaagt zorgkosten

Vergroening van de stedelijke omgeving leidt tot 1,3 miljard Euro minder zorgkosten per jaar en vergroening van ziekenhuizen tot een jaarlijkse besparing van 780 miljoen Euro door verkorting van de ziekenhuisopnamen.

Groene daken zuiveren water

Een investering van 100 miljoen euro maakt 1 miljoen m² groen dak mogelijk. Bij 10 procent minder waterschade levert dat circa 28 miljoen besparing per jaar op. Daarnaast bespaart 1 miljoen m² groen dak jaarlijks 1 miljoen euro aan zuiveringskosten.

Bomen leggen CO2 vast

Onderzoek van de WUR heeft aangetoond dat Nederland ongeveer 344 miljoen bomen kent. Een boom legt jaarlijks circa 25 kg CO₂ per boom vast. Uitgedrukt in euro's vertegenwoordigt deze CO₂ opslag een waarde van ongeveer 2.100 euro per jaar (uitgaande van 85 euro per KG CO₂).

Groen verkleint het effect van ADHD en verbetert arbeidsproductiviteit

De aanleg van groene wijken kan een jaarlijkse besparing van 220 miljoen euro op de kosten van ADHD medicatie bewerkstelligen. Daarnaast vergroot een groene omgeving de arbeidsproductiviteit met 15 procent.

¹⁵ Groen op de balans, over de maatschappelijke en economische baten van de groene stad. Tom Bade.

6. Effect op continuïteit ondernemingen

In dit hoofdstuk onderzoeken we de impact van de btw verhoging op de bedrijfsvoering en de continuïteit van ondernemingen in de sector, met name de bloemisten en tuincentra. Daarbij kijken we ook naar waar de bedrijven zitten die veel risico lopen en zoomen we specifiek in op de grensregio's omdat concurrenten aan de andere kant van de grens hun prijzen niet hoeven te verhogen.

6.1 Exploitatiestructuur

Bloemisten

In tabel 18 staat de gemiddelde exploitatiestructuur van bloemisten, uitgesplitst naar omzetklasse. Dit is gebaseerd op de productiestatistieken in CBS Microdata over drie jaar, gebaseerd op een enquête die wordt uitgezet onder ondernemers.

De inkoopwaarde van de omzet betreft de inkoop van bloemen en planten. De omzet minus de inkoopwaarde is de brutomarge voor de ondernemer. Daar gaan de vaste kosten en afschrijvingen vanaf. Deze bestaan onder andere uit personeelskosten, huur, etc. Het ondernemersinkomen is de brutomarge minus de vaste kosten en afschrijvingen.

Omdat veel bloemisten kleine ondernemers zijn die voor hun inkomen volledig afhankelijk zijn van de winst uit de onderneming, stellen we dat bedrijfscontinuïteit in gevaar komt als de winst onder het wettelijk minimumloon uitkomt. Immers, als de ondernemer minder dan het minimumloon verdient kan hij of zij beter in loondienst gaan. In 2024 was het wettelijk minimumloon op basis van een fulltime werkweek om en nabij 28,5 duizend euro bruto per jaar¹⁶. Daarmee stellen we vast dat bedrijven in de omzetklassen '0 tot 50 duizend' en '50 tot 200 duizend' vóór de btw-verhoging al een winst lager dan het minimumloon hadden. De winst voor deze bedrijven is respectievelijk gemiddeld minus 1 en plus 25 duizend euro vóór de btw-verhoging. De continuïteit van deze ondernemingen staat zonder btw-verhoging ook al onder druk.

¹⁶ Rijksoverheid.nl

Tabel 18 gemiddelde exploitatiestructuur van bloemisten in 1000 euro uitgesplitst naar omzetklasse vóór btw-verhoging

	0 tot 50 duizend euro	50 tot 200 duizend euro	200 tot 350 duizend euro	350 tot 500 duizend euro	Meer dan 500 duizend euro
Omzet	17	124	262	412	13.841
Inkoopwaarde van de omzet	7	59	139	194	7.778
Brutomarge	10	65	123	218	6.063
Vaste kosten + afschrijvingen	10	39	79	149	3.918
Ondernemersinkomen voor belasting	-1	25	44	69	2.144
Gebaseerd op aantal bedrijven	10	13	24	15	100

Bron: CBS Microdata, bewerking Decisio

Op het moment dat de omzet daalt vanwege de btw-verhoging, daalt de inkoopwaarde van de omzet (dat betreft de inkoop van bloemen) mee. Echter, de vaste kosten en afschrijving zijn niet afhankelijk van de gedaalde omzet en blijven (zeker op korte termijn) constant. Voor de personeelskosten kunnen grote bedrijven hun personeelsbestand inkrimpen om kosten te besparen. Maar dit geldt niet voor de kleine bedrijven die veelal zelfstandig ondernemer zijn. Dit heeft dus impact op het ondernemersinkomen/de winstgevendheid.

Na de btw-verhoging maakt omzetklasse '0 tot 50 duizend' nog steeds verlies. In de omzetklasse '50 tot 200 duizend' is het ondernemersinkomen gemiddeld 19 duizend euro. Deze bedrijven stonden al onder druk en komen nu nog verder onder druk te staan. In de overige omzetklassen ligt het ondernemersinkomen/winst ook na btw-verhoging boven het minimumloon.

Daarmee identificeren we de omzet klassen '0 tot 50 duizend' en '50 tot 200 duizend' als risicobedrijven, die potentieel hun bedrijf beëindigen vanwege de btw-verhoging.

Tabel 19 gemiddelde exploitatiestructuur van bloemisten in 1000 euro uitgesplitst naar omzetklasse na btw-verhoging

Gegevens	0 tot 50 duizend euro	50 tot 200 duizend euro	200 tot 350 duizend euro	350 tot 500 duizend euro	Meer dan 500 duizend euro
Omzetsdaling door btw-verhoging	-1	-11	-23	-36	-1216
Omzet na btw-verhoging	15	113	239	376	12.625
Inkoopwaarde van de omzet	7	54	127	177	7.095
Brutomarge	9	59	112	199	5.530
Vaste kosten + afschrijving	10	39	79	149	3.918
Ondernemersinkomen voor belastingen	-1	19	34	50	1.612
Daling ondernemersinkomen	-	32%	29%	38%	33%

Bron: CBS Microdata, bewerking Decisio

* De omzetsdaling gaat uit van 85 procent verkoop aan particulieren (bron: WUR), 72 procent omzet op het lage btw-tarief (bron: CBS Microdata) en een prijselasticiteit van -1,3.

Tuincentra

Voor tuincentra hebben we dezelfde exercitie gedaan, maar dan met andere omzetklassen. Er zijn namelijk relatief weinig kleine tuincentra in Nederland.

Vóór de btw-verhoging maken tuincentra in omzetklasse '0 tot 1 miljoen' gemiddeld 58 duizend euro winst. In de categorie 'meer dan 1 miljoen' is de winst gemiddeld 1,4 miljoen euro per jaar.

Tabel 20 gemiddelde exploitatiestructuur van tuincentra in 1000 euro uitgesplitst naar omzetklasse vóór btw-verhoging

Gegevens	0 tot 1 miljoen	Meer dan 1 miljoen
Omzet	344	19.290
Inkoopwaarde van de omzet	156	11.145
Brutomarge	188	8.145
Vaste kosten + afschrijving	130	6.767
Ondernemersinkomen/winst	58	1.378
Gebaseerd op aantal bedrijven	11	197

Bron: CBS Microdata, bewerking Decisio

Het ondernemersinkomen na de btw-verhoging is gemiddeld 50 duizend euro voor de omzetklasse '0 tot 1 miljoen'. In de omzetklasse 'meer dan 1 miljoen' is het ondernemersinkomen/de winst na de

btw-verhoging ongeveer 1 miljoen euro. In beide gevallen blijft dit dus boven het minimumloon. Daarmee stellen we vast dat er ook voor tuincentra wel degelijk negatieve impact op de winstgevendheid is door btw-verhoging, maar dat de bedrijfscontinuïteit van tuincentra volgens deze gemiddelden niet onder druk komt te staan. Uiteraard kan dit voor individuele bedrijven anders liggen, zeker in grensregio's. Daar komen we later nog op terug.

De btw-verhoging raakt tuincentra minder hard dan bloemisten, omdat een groter deel wordt verkocht aan de zakelijke markt (die btw terug kan vorderen) en omdat tuincentra minder afhankelijk zijn van de verkoop van bloemen en planten.

Tabel 21 gemiddelde exploitatiestructuur van tuincentra in 1000 euro uitgesplitst naar omzetklasse na btw-verhoging

Gegevens	0 tot 1 miljoen	Meer dan 1 miljoen
Omzetdaling door btw-verhoging	-14	-800
Omzet na btw verhoging	330	18.490
Inkoopwaarde van de omzet	149	10.682
Brutomarge	181	7.808
Vaste kosten + afschrijving	130	6.767
Ondernemersinkomen/winst	50	1.040
Verandering ondernemersinkomen	14%	25%

Bron: CBS Microdata, bewerking Decisio

* De omzetdaling gaat uit van 70 procent verkoop aan particulieren (bron: WUR), 41 procent omzet op het lage btw-tarief (bron: CBS Microdata) en een prijselasticiteit van -1,3.

Voor de hoveniersbedrijven en andere detailhandel hebben we deze analyse niet gemaakt. Voor deze bedrijven geldt dat de sierteeltomzet een relatief klein deel van de totale omzet uitmaakt, waardoor de effecten minder ingrijpend zullen zijn.

6.2 Geografische spreiding van bloemisten (provincie-niveau)

Bedrijfsbeëindigingen hebben impact op het voorzieningenniveau in een gebied. Daarom onderzoeken we welke regio's het sterkst geraakt worden door de btw-verhoging. In hoofdstuk 5.1 stelden we vast dat de continuïteit van bloemisten met omzet tot 200 duizend euro onder druk komt te staan. Voor tuincentra kunnen we niet aantonen dat de bedrijfscontinuïteit onder druk komt te staan. Daarom doen we deze analyse alleen voor bloemisten.

Gemiddeld genomen komt de bedrijfscontinuïteit van de helft van de bloemisten onder druk te staan. 50 procent van de 2.505 bloemisten in Nederland in 2024 heeft minder dan 200 duizend

euro omzet. Deze bedrijven bestempelen we daarom als risicocategorie. Dit aandeel ligt hoger dan gemiddeld in Zeeland (70 procent), Fryslân (60 procent), Limburg (59 procent), Noord-Brabant (53 procent), Zuid-Holland (50 procent) en Overijssel (50 procent).

Tabel 22 geografische spreiding bloemisten in Nederland

Provincienaam	0 tot 200 duizend	Meer dan 200 duizend	Totaal aantal bloemisten	Aandeel risicobloemisten
Drenthe	36	39	75	48%
Flevoland	14	16	30	47%
Fryslân	62	42	104	60%
Gelderland	169	195	364	46%
Groningen	39	40	79	49%
Limburg	122	84	206	59%
Noord-Brabant	189	168	357	53%
Noord-Holland	188	225	413	46%
Overijssel	82	82	164	50%
Utrecht	74	94	168	44%
Zeeland	54	23	77	70%
Zuid-Holland	235	233	468	50%
Totaal	1.264	1.241	2.505	50%

Bron: CBS statline, microdata, bewerking Decisio

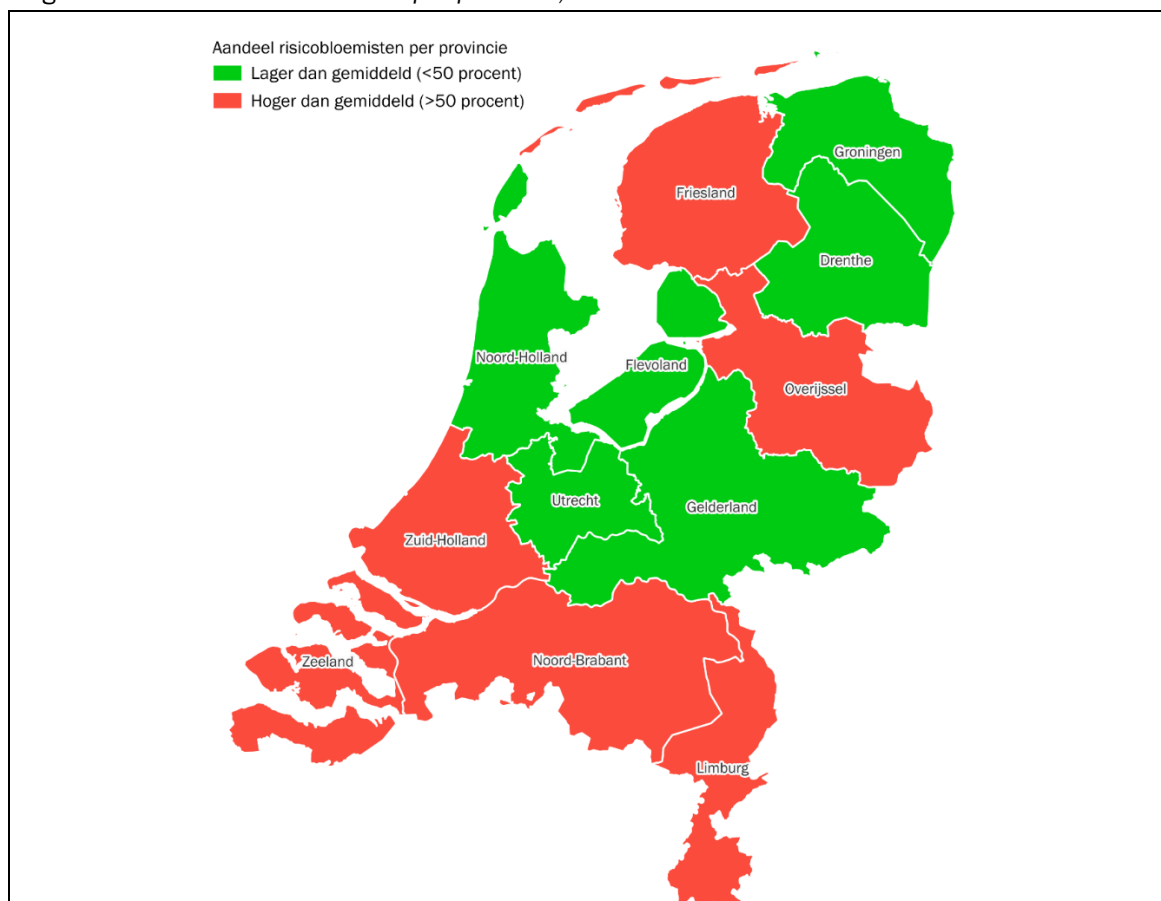
Bij 6 procent van de gemeenten waar minimaal één bloemist gevestigd is, is 100 procent risicobloemist (dat wil zeggen: heeft een omzet van minder dan 200 duizend euro). Dat betekent dat 6 procent van de gemeenten (19 gemeenten) waar nu minimaal één bloemist gevestigd is, mogelijk zonder bloemist komt te zitten door de btw-verhoging. In 5 procent van de gemeenten is 80 tot 100 procent risicobloemist, in 48 procent is 48 tot 80 procent risicobloemist en in 41 procent is minder dan de helft risicobloemist.

Tabel 23 aantal gemeenten per risicoklasse, 2024

Aandeel dat risicobloemist is	Aantal gemeenten	Aandeel
Minder dan 50 procent	137	41%
50 tot 80 procent	161	48%
80 tot 100 procent	17	5%
100 procent	19	6%
Totaal gemeenten met minimaal één bloemist	334	100%

Bron: CBS Microdata, bewerking Decisio

Figuur 2 aandeel risicobloemisten per provincie, 2024



Bron: CBS Microdata, bewerking Decisio

6.3 Grensregio's

Bloemisten

Een vergelijkbare analyse hebben we gedaan voor bloemisten binnen en buiten de grensregio. Bloemisten in de grensregio's zullen nog meer last hebben van de btw verhoging dan hun collega's verder van de grens. Hun klanten kunnen immers gemakkelijker uitwijken naar België of Duitsland waar de prijzen niet veranderen. Bovendien zullen ze klanten uit de buurlanden verliezen aan concurrenten over de grens.

De grensregio's definiëren we als de gemeenten die binnen 20 kilometer van de grens liggen¹⁷. Welke gemeenten dit zijn is zichtbaar in figuur 3. In totaal zijn er 902 bloemisten gevestigd in de grensregio's. 485 bloemisten in de grensregio's vallen onder omzetklasse '0 tot 200 duizend', 417

¹⁷ Dus als de gemeente doorsneden wordt binnen 20 kilometer van de grens.

bloemisten vallen onder omzetklasse 'meer dan 200 duizend'. Daarmee valt 54 procent van de bloemisten in de risicocategorie, ten opzichte van 49 procent in de rest van Nederland.

Tabel 24 aantal (risico)bloemisten in de grensregio, 2024

	0 tot 200 duizend	Meer dan 200 duizend	Totaal aantal bloemisten	Aandeel risicobloemisten
Grensregio's	485	417	902	54%
niet-grensregio	779	824	1.603	49%
Totaal	1.264	1.241	2.505	50%

Bron: CBS Microdata, bewerking Decisio

Tuinentra

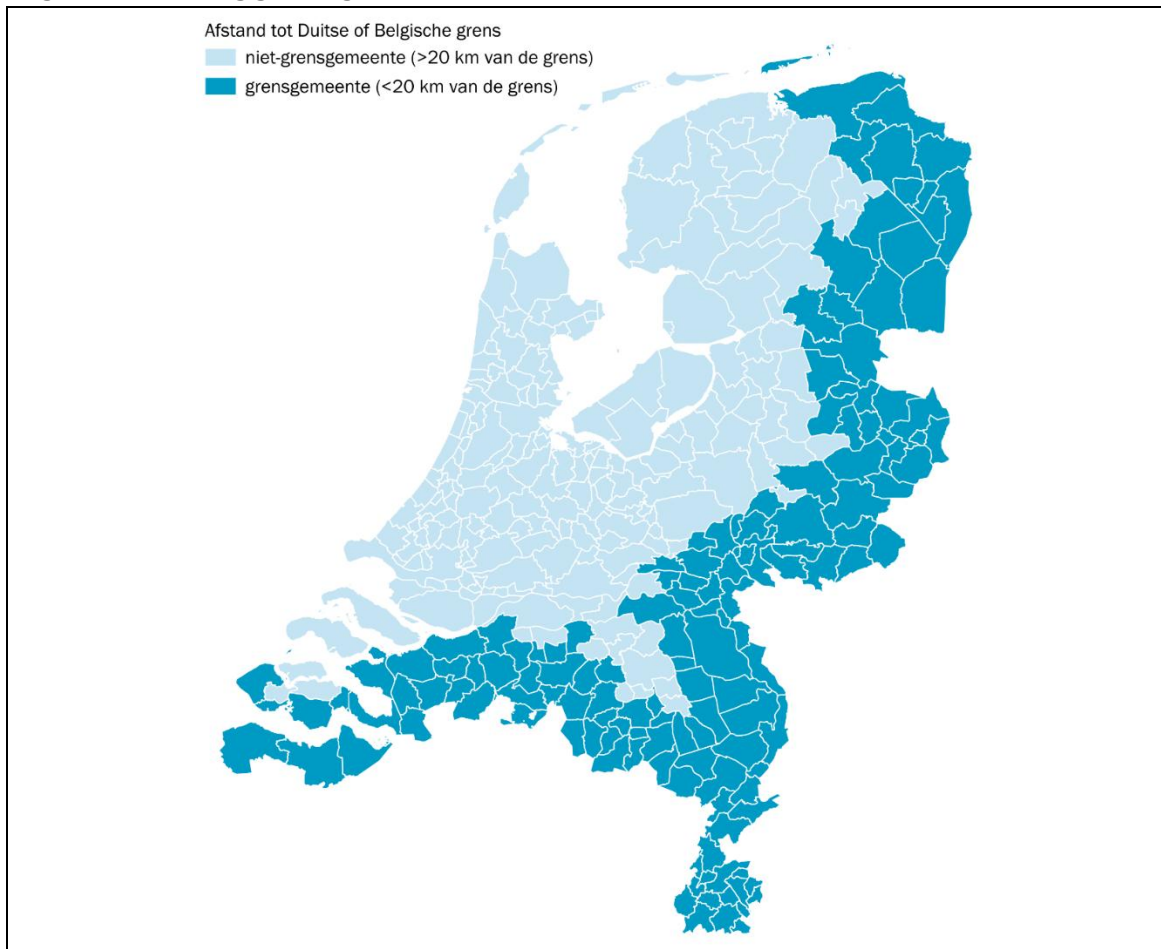
Voor tuinentra geldt: hoe sterker afhankelijk van het lage btw-tarief (sierteelt), hoe groter de impact zal zijn van een btw-verhoging. Voor tuinentra in de grensregio's geldt dit nog sterker. Immers, over de grens veranderen de prijzen niet, waardoor buitenlandse en Nederlandse klanten sneller over de grens zullen kopen. Tabel 25 laat zien in welke mate tuinentra in de grensregio's afhankelijk zijn van omzet in het lage btw tarief. 39 tuinentra (19% van het totaal) in de grensregio's zijn voor meer dan 80 procent van hun omzet afhankelijk van verkoop van producten in het lage btw-tarief. Nog eens 46 (23% van het totaal) is tussen de 50 en 80% afhankelijk van deze omzet.

Tabel 25 aantal bloemisten en tuinentra in de grensregio uitgesplitst naar aandeel lage omzet, 2024

Aandeel omzet lage btw-tarief	Aantal tuinentra in grensregio	
0 tot 50 procent	116	58%
50 tot 80 procent	46	23%
Meer dan 80 procent	39	19%
Totaal	201	

Hoewel we de omvang van de impact niet hebben kunnen berekenen, zal naar verwachting dus bijna de helft van de tuinentra in de grensregio's flink last krijgen van de btw verhoging.

Figuur 3 afbakening grensregio's



7. Effect op laagste inkomensgroep

Eén van de belangrijkste redenen om een verlaagd btw-tarief voor bloemen en planten in te stellen, was om deze betaalbaar te houden voor mensen uit de lagere inkomensklassen. De laagste inkomensgroepen zijn extra gevoelig voor prijsstijgingen van bloemen en planten. In het WUR rapport wordt onderzoek aangehaald waaruit blijkt dat de prijsgevoeligheid van de laagste twee inkomenskwartielen (dus de 50% laagste inkomens in Nederland) voor tuinplanten een prijselasticiteit van respectievelijk -4,3 en -2,4 hadden tegen een gemiddelde prijselasticiteit van -1,5. Ook voor snijbloemen was deze groep aanzienlijk prijsgevoeliger dan gemiddeld: de groep in het tweede kwartiel (25 tot 50 procent) kent een prijselasticiteit van -2,2 voor snijbloemen tegenover -1,1 gemiddeld¹⁸. Dit betekent dat het effect van de btw verhoging op bestedingen aan planten en bloemen voor de lagere inkomens twee tot drie keer zo groot kan zijn dan voor een gemiddelde consument.

Bij een prijsstijging van 11 procent (door een stijging van het btw-tarief van 9 naar 21 procent) betekent dit dat het laagste inkomenskwartiel ongeveer de helft minder bloemen en planten koopt, namelijk 47 procent. Daarbij gaan we uit van een prijselasticiteit van -4,3 voor het laagste inkomenskwartiel¹⁹.

¹⁸ Van het laagste inkomenskwartiel (0 tot 25 procent) is de prijselasticiteit onbekend vanwege het gebrek aan waarnemingen.

¹⁹ Alleen de prijselasticiteit van planten is bekend, maar gemiddeld genomen liggen de prijselasticiteit van snijbloemen en planten dicht bij elkaar. Daarom gaan we uit van de prijselasticiteit voor planten.

8. Werkenden met afstand tot de arbeidsmarkt

In de sierteeltsector werken veel mensen met afstand tot de arbeidsmarkt. Dit geldt in het bijzonder voor de hovenierssector. 23% van de hovenierssector heeft mensen in dienst met afstand tot de arbeidsmarkt. Dit gaat om enkele duizenden arbeidsplaatsen voor mensen die niet zomaar een andere plek hebben gevonden.

Ook in andere plekken van de sierteeltsector werken mensen met afstand tot de arbeidsmarkt, of groepen die niet gemakkelijk ander werk zullen vinden. Zo heeft Royal Flora Holland ruim 250 Oekrainers in dienst.

We hebben niet onderzocht wat de impact van de btw verhoging is voor specifiek deze groepen op de arbeidsmarkt. Maar gelet op de verwachte krimp in omzet en werkgelegenheid lijkt het evident dat ook deze groep hiermee te maken krijgt.

9. Effect van stijging btw tarieven in andere Europese landen

De WUR heeft in 2023 onderzocht wat het effect zou zijn als alle 15 Europese landen waar sierteelt nu nog in het lage btw tarief zit, het hoge btw tarief zouden gaan heffen. De gedachte hierbij is dat Nederland de belangrijkste speler is in de Europese sierteelt en een zeer grote exportpositie heeft. Als Nederland besluit om de sierteelt in het hoge btw tarief in te schalen, dan zal het voor de andere landen aantrekkelijk worden om dat voorbeeld te volgen. Immers, voor hen zullen de economische consequenties beperkter zijn dan voor Nederland.

In bijlage 1 bij dit rapport is een analyse opgenomen van de verschillen in btw heffing op sierteelt in deze Europese landen. De conclusie is dat het lage btw tarief voor alle 15 landen nog steeds geldt. Wel zijn er marginale veranderingen, door de algemene aanpassing van de btw percentages in landen (zowel hoog als laag tarief).

De WUR heeft geanalyseerd wat een btw-verhoging in al deze betrokken EU-landen met zich mee brengt. De consumenten in die landen zien bloemen en planten duurder worden en beslissen ook om minder te kopen. Omdat een groot deel van die bloemen en planten uit Nederland geïmporteerd wordt, gaan buitenlandse winkels en groothandels minder bestellen bij hun Nederlandse toeleveranciers. Nederlandse exporteurs en veilingen krijgen dus minder orders uit het buitenland en kopen op hun beurt minder in bij de kwekers. Op deze manier daalt de vraag vanuit het buitenland, wat impact heeft op de hele Nederlandse sierteeltketen.

De WUR analyse heeft als basisjaar 2021. Uit de productiewaarden van Eurostat²⁰ blijkt dat de productiewaarde van de Nederlandse sierteelt tussen 2021 en 2025 slechts beperkt is toegenomen, met ongeveer 1 procent. Dit betekent dat de onderstaande door WUR berekende effecten voor Nederland naar verwachting een lichte onderschatting vormen voor de situatie in 2025.

Tabel 26 impact op de Nederlandse sierteeltketen vanwege btw-verhogingen in omliggende landen

	Omzetsdaling (mln euro)	Werkgelegenheid (fte)
Productie	-480	-2.560
Groothandel	-930	-1.340
Detailhandel	-380	-1.650

Bron: WUR 2023

²⁰ <https://ec.europa.eu/eurostat/databrowser/>

10. Conclusies

Daarmee komen we tot de volgende beantwoording van de onderzoeksvragen:

Wat is de directe economische impact op de omzet in sierteelt bij bloemisten en tuincentra als de btw op sierteelt wordt verhoogd van 9 naar 21%?

De btw-verhoging van 9 naar 21 procent leidt tot een omzetzakking van 546 tot 672 miljoen euro in de directe sierteeltoederen. Deze omzetzakking gaat gepaard met een daling in toegevoegde waarde van 193 tot 238 miljoen euro en een werkgelegenheidsdaling van 1.815 tot 2.235 fte. In de detailhandel daalt de omzet met 318 tot 391 miljoen euro (13 tot 15 procent). In de groothandel met 163 tot 201 miljoen euro (circa 1,6 procent). In de productie met 65 tot 80 miljoen euro (circa 1,2 procent).

Wat is de indirecte economische impact op de omzet in sierteelt bij bloemisten en tuincentra als de btw op sierteelt wordt verhoogd van 9 naar 21%?

De omzetzakking in de directe sierteeltoederen leidt ook tot omzetzakkingen bij de toeleveranciers. Dit zijn de zogeheten indirecte effecten. De btw-verhoging leidt tot een omzetzakking bij toeleveranciers van 128 tot 158 miljoen euro. De toegevoegde waarde bij toeleveranciers daalt met 71 tot 87 miljoen euro. De werkgelegenheid bij toeleveranciers daalt met 465 tot 585 fte.

Bij elkaar opgeteld (direct en indirect) daalt de werkgelegenheid met 2.280 tot 2.820 fte. De toegevoegde waarde daalt in totaal met 265 tot 326 miljoen euro.

Wat is de daadwerkelijke bijdrage voor de schatkist van de btw-verhoging op sierteelt?

De verwachte opbrengsten voor de schatkist nemen naar verwachting toe met 213 tot 216 miljoen euro op jaarbasis (situatie 2025). Daarmee liggen de verwachte belastingopbrengsten lager dan de door het kabinet geraamde 328 miljoen euro (voor 2028). Het verschil zit in de gebruikte basis (de sierteeltoederen die door btw verhoging wordt geraakt van het ministerie is hoger dan uit sectordata blijkt), in de door het ministerie verwachte groei tot 2028 die aanzienlijk hoger is dan de groei in de afgelopen jaren en in het niet meenemen van gedragseffecten (door prijsverhoging daalt de omzet in de sierteelt, en dus ook de btw afdracht). Daarnaast zal het kabinet op de korte termijn rekening moeten houden met extra kosten door de krimp van de werkgelegenheid (uitkeringen, misgelopen inkomstenbelasting en premies). Deze ramen we op 37 tot 45 miljoen euro.

Wat is het exploitatie-effect bij bloemisten en tuincentra als gevolg van de omzetonwikkeling vanwege deze btw-verandering? Wat is de kans dat bedrijven uit de sector zullen stoppen of failliet gaan? Waar is die kans het grootst?

Bedrijfsbeëindiging dreigt voor bloemisten met een omzet van minder dan 200 duizend euro. Voor deze ondernemers komt de winst na btw-verhoging onder het minimumloon uit, waardoor het aantrekkelijker kan zijn om het bedrijf te beëindigen en ander werk te zoeken. De helft van de bloemisten in Nederland heeft minder dan 200 duizend euro omzet. Dat betekent dat bedrijfsbeëindiging dreigt voor de helft van de bloemisten.

De aanwezigheid van bloemisten komt in heel Nederland onder druk te staan. In de grensgemeenten zijn relatief meer bloemisten gevestigd met een omzet van minder dan 200 duizend euro ten opzichte van de rest van Nederland. Omdat deze te maken hebben met concurrenten over de grens waar de prijzen niet veranderen, zullen deze bedrijven het extra moeilijk krijgen. Ook in de provincies Friesland, Overijssel, Zuid-Holland, Zeeland, Noord-Brabant en Limburg zijn relatief veel 'risicobloemisten' gevestigd. In deze regio's staat de aanwezigheid van bloemisten dus nog meer onder druk.

Bij tuincentra komt de winst na btw-verhoging over het algemeen niet onder het minimumloon uit (uitzonderingen daar gelaten). Wel komt de winstgevendheid van tuincentra onder druk te staan. En ook voor de tuincentra geldt dat in de grensregio's de impact fors zal zijn, ook omdat er veel bedrijven zitten met een relatief hoog omzetaandeel uit sierteelt.

Hoe zal een btw-stijging op sierteelt effect hebben op consumentengroepen (ingedeeld naar beschikbaar budget/inkomen/welstand)?

De btw-verhoging op bloemen en planten heeft twee tot drie keer meer impact op de laagste twee inkomenskwartielen ten opzichte van de gemiddelde consument. Naar verwachting koopt de consument in het laagste inkomens kwartiel ongeveer de helft minder bloemen en planten na de btw-verhoging.

Wat zijn de effecten van een btw-verhoging in andere Europese landen op de omzet en toegevoegde waarde van de Nederlandse sierteeltsector? Een dergelijke verhoging is denkbaar in navolging op het Nederlandse voorbeeld.

Als andere Europese landen het btw-tarief op sierteeltproducten verhogen, daalt naar verwachting de omzet in de Nederlandse sierteeltproductie met -480 miljoen euro. In de groothandel daalt de omzet met 930 miljoen euro en in de detailhandel met 380 miljoen euro. De werkgelegenheid daalt in de productie met 2.560 fte, in de groothandel met 1.340 fte en in de detailhandel met 1.650 fte.

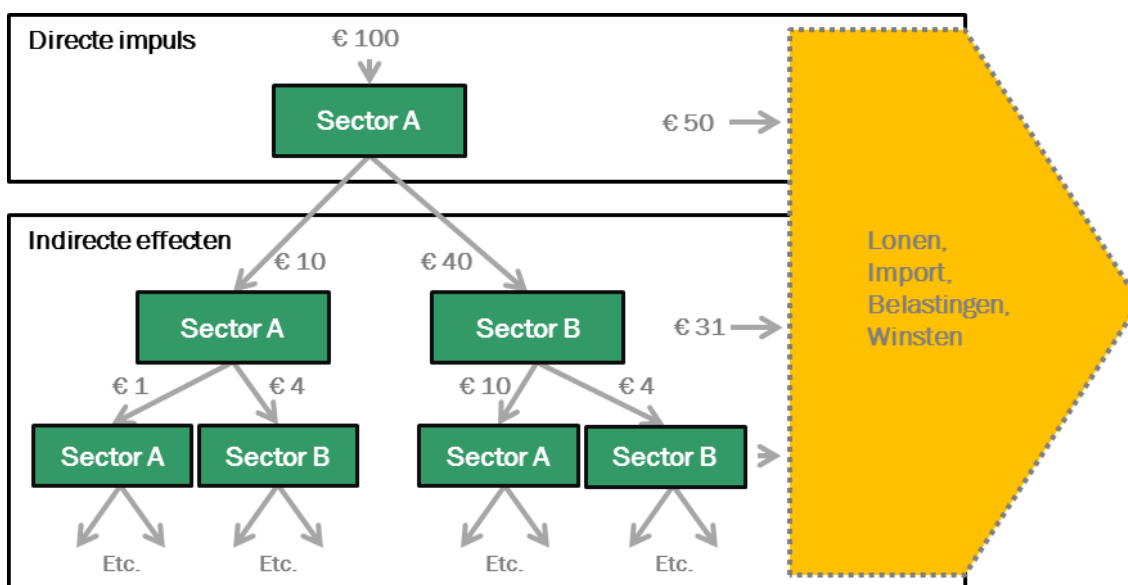
Wat is er te zeggen over de impact van de btw verhoging op het overheidsbeleid om het land en tuinen te vergroenen?

Een verhoging van de btw op planten en bloemen staat haaks op groene beleidsdoelstellingen. Hogere prijzen maken het voor burgers en organisaties minder aantrekkelijk om te investeren in vergroening, terwijl juist brede participatie essentieel is om de ecologische, waterhuishoudkundige en sociale doelen te behalen. Met name voor particulieren, maar ook organisaties die de btw niet kunnen verrekenen, worden planten en ander groen aanzienlijk duurder. Daarnaast is het signaal dat uitgaat van een btw-verhoging op bloemen en planten ongewenst, gelet op het bovengenoemde beleid. Het risico bestaat dat vergroening wordt vertraagd en de btw verhoging draagt niet bij aan het daadwerkelijk groener, leefbaarder en gezonder maken van ons land.

Bijlage 1. Input-outputmodel

De indirecte achterwaartse economische bijdrage is de bijdrage via toeleveranciers van de bedrijven waar de omzetsdaling van de sierteeltketen (detailhandel, groothandel en productie) onstaat. Denk aan de werkgelegenheid en de toegevoegde waarde van een verhuurder die een pand verhuurt aan een bloemist. Of een uitzendbureau die werknemers tewerkstelt bij siertelers. Vervolgens is de verdere doorwerking ook een indirect effect, denk daarbij aan accountant van de verhuurder of het uitzendbureau.

Deze effecten berekenen we met het input/output-model van Decisio. Dit model is gebaseerd op de meest recente (2024) input-outputtabellen van het CBS uit de nationale rekeningen. De tabellen beschrijven de relaties tussen toeleveranciers en afnemers in Nederland. Het onderstaande schema geeft een vereenvoudigde weergave van het Decisio-input/output-model. In werkelijkheid bestaat het model uit 81 sectoren (2-digit-SBI).



De input in het input-outputmodel is de berekende directe omzetsdaling in de detailhandel, groothandel en productie. In dit geval is dat de omzetsdaling als gevolg van de btw-verhoging. Vervolgens worden de achterwaartse effecten berekend volgens de methodiek die vereenvoudigd in het bovenstaande schema is weergegeven.

Als in sector A voor 100 euro wordt geproduceerd, heeft deze daarvoor inkopen van andere bedrijven in sector A en bedrijven in B nodig van in totaal 50 euro. De resterende 50 euro gaat naar bedrijven in het buitenland (import), lonen, belastingen en winsten (toegevoegde waarde). De 100

euro productie in sector A, leidt op deze wijze indirect tot 50 euro aan productie in sector A en B. Maar om deze 50 euro te produceren, dienen wederom producten en diensten van andere sectoren te worden ingekocht. Elke 'ronde' wordt de doorwerking kleiner. Door dit (wiskundig) tot in het oneindige te herhalen, kan een multiplier worden berekend en worden bepaald hoeveel een "impuls" in een bepaalde sector, uiteindelijk leidt tot bestedingen in alle andere sectoren.

Nadat op deze wijze de indirecte productiewaarde van alle sectoren is berekend, wordt deze vervolgens vertaald in toegevoegde waarde en werknemers op basis van gemiddelde aantal werknemers en toegevoegde waarde per euro productie per sector. Op deze wijze worden alle indirecte effecten bepaald.

Bijlage 2. Berekening substitutie-effect en gemiddeld salaris

Substitutie-effect

Voor het berekenen van het substitutie-effect gaan we er vanuit dat het geld wat huishoudens niet aan bloemen en planten besteden, gelijk gespreid wordt over overige categorieën. Het bestedingsaandeel per huishouden staat in onderstaande tabel. Daarbij gaan we ervanuit dat het vrijgekomen geld niet besteed zal worden aan huisvesting, gezondheid, vervoer, communicatie, onderwijs, diverse goederen en diensten en consumptiegebonden belastingen. We doen deze aanname omdat dit geen vergelijkbare consumptiegoederen zijn en dus niet in dezelfde behoefte voorzien als bloemen en planten.

Tabel 27 bestedingspatroon van huishoudens in 2020

Categorie	Bestedingsaandeel	Btw-tarief
Voedingsmidd. en alc.vrije drank	13%	9%
Recreatie en cultuur	9%	9%
Restaurants	3%	9%
Hotels	2%	21%
Alcoholhoudende dranken en tabak	4%	21%
Kleding en schoenen	4%	21%
Stoffering en huish. apparaten.	7%	21%
Huisvesting, water en energie	33%	Niet relevant
Gezondheid	2%	Niet relevant
Vervoer	11%	Niet relevant
Communicatie	4%	Niet relevant
Onderwijs	1%	Niet relevant
Diverse goederen en diensten	8%	Niet relevant
Consumptiegebonden belastingen	2%	Niet relevant
Goede doelen	0%	Niet relevant
Totaal	100%	

Bron: CBS statline

Om het substitutie-effect te bepalen kiezen we het gewogen gemiddelde van de relevante bestedingscategorieën. Dat betekent dat het btw-tarief wordt gewogen op basis van het bestedingsaandeel. Concreet: van de categorieën die we als mogelijk alternatief voor bloemen en planten aanmerken, wordt 32 procent besteed aan voedingsmiddelen. Voedingsmiddelen vallen onder het lage btw-tarief (9 procent). Het lage btw-tarief telt voor deze categorie mee voor 32 procent en draagt daarmee 2,9 procent bij aan het substitutie-effect.

Alle categorieën bij elkaar opgeteld komt het substitutie-effect daarmee uit op 13,7 procent.

Tabel 28 berekening substitutie-effect

Categorie	Bestedingsaandeel van relevante categorieën	btw-tarief	Gewogen gemiddelde
Voedingsmidd. en alc.vrije drank	32%	9%	2,9%
Recreatie en cultuur	22%	9%	1,9%
Restaurants	8%	9%	0,7%
Hotels	4%	21%	0,8%
Alcoholhoudende dranken en tabak	9%	21%	1,8%
Kleding en schoenen	10%	21%	2,1%
Stoffering en huish. apparaten.	16%	21%	3,4%
Totaal	100%		13,7%

Bron: CBS statline, bewerking Decisio

Gemiddeld salaris

Op basis van gemiddelde jaarlonen (inclusief bijzondere beloningen)²¹ schatten we aan de hand van de gewogen gemiddelden het gemiddeld jaarloon in. Daarbij gaan we uit van de impact in de verschillende sectoren in de twee scenario's: uitgaande van een prijselasticiteit van -1,3 en een prijselasticiteit van -1,6. In beide scenario's is de gemiddelde beloning van de fte's die geraakt worden door een btw-verhoging ongeveer 40,5 duizend euro per jaar.

Tabel 29 Gemiddelde beloning van werknemers geraakt door de btw-verhoging, 2025

	Fte prijs-elasticiteit -1,3	Fte prijs-elasticiteit -1,6	Gemiddeld salaris - prijspeil 2024	Gemiddeld salaris - prijspeil 2025	Gewogen gemiddelde ondergrens	Gewogen gemiddelde bovengrens
A Landbouw, bosbouw en visserij	-240	-295	35140	36264	3826	3800
B Winning van delfstoffen	0	0	99650	102838	0	0
C Industrie	-40	-50	59890	61806	1087	1098
D Energie	-5	-10	79620	82167	181	292
E Water, afval, sanering	-5	-5	58550	60423	133	107
F Bouw	-20	-25	57090	58916	518	523
G Handel	-1580	-1945	35970	37121	25781	25648
H Vervoer en opslag	-30	-35	51420	53065	700	660
I Logies & horeca	-10	-15	18140	18720	82	100
J Informatie & communicatie	-35	-45	72860	75191	1157	1202
K Financiële instellingen	-10	-15	85980	88731	390	473
L Onroerend goed	-15	-20	54910	56667	374	403
M Zakelijke dienstverlening	-120	-150	65210	67296	3550	3586
N Overige zakelijke dienstverlening	-135	-170	33830	34912	2072	2108
O Overheid	-10	-10	64430	66491	292	236
P Onderwijs	-5	-10	51210	52848	116	188
Q Gezondheidszorg	-5	-5	40200	41486	91	74
R Cultuur, sport, recreatie	-5	-5	31800	32817	72	58
S Overige dienstverlening	-5	-5	41040	42353	93	75
Totaal	-2280	-2820			40513	40631

Bron: CBS statline, bewerking Decisio

²¹ Afkomstig van CBS statline, omgerekend naar prijspeil 2025

Op dezelfde manier schatten we de gemiddelde sociale premie in. Deze komt neer op circa 24,5 duizend euro.

Tabel 30 Berekening gemiddelde sociale premie, 2025

	FTE ondergrens	FTE bovengrens	Sociale premie per fte - prijspeil 2024	Sociale premie per fte - prijspeil 2025	Gewogen gemiddelde prijselasticiteit -1,3	Gewogen gemiddelde prijselasticiteit -1,6
A Landbouw, bosbouw en visserij	-240	-295	17864	18436	1945	1932
B Winning van delfstoffen	0	0	33833	34916	0	0
C Industrie	-40	-50	25188	25994	457	462
D Energie	-5	-10	33269	34334	75	122
E Water, afval, sanering	-5	-5	26852	27711	61	49
F Bouw	-20	-25	20677	21338	188	190
G Handel	-1580	-1945	24379	25159	17473	17383
H Vervoer en opslag	-30	-35	25500	26316	347	327
I Logies & horeca	-10	-15	18491	19083	84	102
J Informatie & communicatie	-35	-45	25372	26184	403	419
K Financiële instellingen	-10	-15	40238	41525	183	221
L Onroerend goed	-15	-20	27872	28763	190	204
M Zakelijke dienstverlening	-120	-150	23634	24390	1287	1300
N Overige zakelijke dienstverlening	-135	-170	24644	25432	1509	1536
O Overheid	-10	-10	33834	34917	153	124
P Onderwijs	-5	-10	52723	54410	120	193
Q Gezondheidszorg	-5	-5	72087	74393	164	132
R Cultuur, sport, recreatie	-5	-5	32805	33854	74	60
S Overige dienstverlening	-5	-5	36073	37227	82	66
Totaal	-2280	-2820			24793	24822

Bijlage 3. Btw tarieven sierteelt in Europa

In de onderstaande tabel staan de huidige btw tarieven in Europese landen voor sierteelt. De tabel laat de lage en hoge btw tarieven zien in 2023 en als het is veranderd ook in 2026.

De conclusie is dat in alle landen waar sierteelt in 2023 in het verlaagde tarief viel, dit nu nog steeds het geval is.

Tabel 31 ontwikkeling btw-heffing op sierteelt in Europese landen t.o.v. 2023

Land	Verlaagde tarief (%) '23/'26	Algemeen tarief (%)	Tarief sierteelt (%)	Vershil (p.p.)
België	6-dec	21	6	15
Bulgarije	9	20	20	-
Cyprus	5-sep	19	19	-
Denemarken	(geen verlaagd)	25	25	-
Duitsland	7	19	7	12
Estland	9	24,0 (20,0)	24,0 (20,0)	-
Finland	10 / 13,5	25,5 (24,0)	25,5 (24,0)	-
Frankrijk	5,5 / 10	20	10	10
Griekenland	jun-13	24	13	11
Hongarije	mei-18	27	27	-
Ierland	9 / 13,5	23	23	-
Italië	5-okt	22	10	12
			5	
Kroatië	mei-13	25	(bollen/boomkwekerij) 25	-20
			(snijbloemen)	
Letland	12	21	21	-
Litouwen	5-sep	21	21	-
Luxemburg	8	17	8,0 (7,0)	9
Malta	5-jul	18	18	-
Nederland	9	21	9	12
Oostenrijk	okt-13	20	13	7
Polen	5-aug	23	8	15
			6	
Portugal	jun-13	23	(bollen/boomkwekerij) 25	-17
			(snijbloemen)	
			11	
Roemenië	11,0 (5 / 9)	21,0 (19,0)	(bollen/boomkwekerij) 21	10
			(snijbloemen)	
Slowakije	10	23,0 (20,0)	23,0 (20,0)	-
Slovenië	9,5	22	9,5	12,5
Spanje	10	21	10	11
Tsjechië	12,0 (10 / 15)	21	12,0 (15,0)	-
Verenigd Koninkrijk	5	20	20	-

Per 2026 hanteren 15 EU-landen (waaronder Nederland) een verlaagd btw-tarief voor sierteelproducten, net als in 2023. In Kroatië, Portugal en Roemenië geldt het lage tarief alleen voor specifieke productcategorieën (bloembollen en boomkwekerijproducten), terwijl snijbloemen er onder het hoge tarief vallen.

Sinds 2023 zijn de volgende wijzigingen in sierteelt-btw doorgevoerd:

- Luxemburg: het verlaagde btw-tarief steeg in 2024 van 7 procent naar 8 procent (floricultuur valt daar expliciet onder).
- Tsjechië: de twee verlaagde tarieven (10 procent en 15 procent) zijn per januari 2024 geconsolideerd tot één tarief van 12 procent. Sierteelproducten, tot 2023 belast tegen 15 procent, vallen daardoor vanaf 2024 onder 12 procent.
- Estland: het algemene tarief is in twee stappen verhoogd (van 20 procent in 2023 naar 22 procent in 2024, en vervolgens 24 procent in 2025). Sierteelproducten – die in Estland tegen het standaardtarief worden belast – gingen daarmee van 20 procent (2023) naar 24 procent (2025).
- Finland: verhoging van het algemene btw-tarief per september 2024 van 24 procent naar 25,5 procent (sierteelt viel reeds onder het standaardtarief).
- Slowakije: het algemene btw-tarief steeg per 1 januari 2025 van 20 procent naar 23 procent waarmee ook sierteelproducten nu 23 procent btw kennen.

Roemenië: per augustus 2025 is het standaardtarief verhoogd van 19 procent naar 21 procent en zijn de verlaagde tarieven van 5 procent en 9 procent samengevoegd tot één tarief van 11 procent. Daardoor betalen consumenten nu 21 procent btw over snijbloemen (was 19 procent) en 11 procent over o.a. bloembollen en boomkwekerijproducten (was 9 procent).

Bijlage 4 geraadpleegde literatuur

- AIPH (2020) AIPH/FCI factsheets detail the scientifically proven benefits of fresh flowers
- CBS Statline
- CBS Microdata
- De Groene Stad (2025) Over de maatschappelijke en economische baten van de Groene Stad
- Decisio (2018) Effecten verhoging btw-tarief van 6% naar 21% op omzet en positie bloemisten in Nederland
- Eurostat
- NielsenIQ (2026) Tuinmonitor 2026
- NOS (2024) Biologische siertelers willen hulp overheid: 'Ruimte voor groei'
- Platform Bloem (2024) Krimp exportwaarde bloemen en planten in 2023
- Rijksoverheid.nl
- WUR (2023) Doorrekening effecten van btw-verhoging op sierteelproducten in Nederland en EU