



# **GESCHÄFTSBERICHT 2025**

## Geschäftsjahr 2025

Das Anlagejahr 2025 verlief sehr positiv. Die Finanzmärkte setzten die gute Entwicklung des Vorjahres fort und viele Anlageklassen erzielten erfreuliche Renditen. Mehrere Anlagen erreichten sogar neue Höchststände. Dies ist besonders bemerkenswert, da geopolitische Konflikte wie der Russland-Ukraine-Krieg und der Israel-Gaza-Krieg für Unsicherheiten sorgten.

Die Inflationsraten stabilisierten sich. Die SNB und internationalen Zentralbanken hielten die Leitzinsen tief. Dadurch wurde die Inflation gebremst und die Konjunktur kühlte sich geordnet ab.

Liquidität bot auch 2025 negative Realrenditen, da die Inflation die Zinserträge überstieg. Obligationen erzielten tiefe und aufgrund von Währungseinbrüchen sogar negative Renditen.

Trotz politischer Unsicherheiten und stärkerer Kurschwankungen bleiben Aktien global die zentrale Anlageklasse. Zu den grossen Gewinnern gehören KI, die Rüstungsindustrie und Edelmetalle, während Luxusgüter und Teile der Elektromobilität zurückbleiben. Bei den Rohstoffen legten die Edelmetalle Gold und Silber deutlich zu.

Im Jahr 2025 stand der US-Dollar spürbar unter Druck. Gründe dafür waren vor allem die sehr hohe US-Staatsverschuldung und die Zollpolitik der USA – denn höhere Zölle verteuern Importe und können die Inflation anheizen. Die Schwäche des US-Dollars machte Währungsrisiken sichtbar.

Damit bestätigt sich für das Börsenjahr 2025 ein altbekannter Grundsatz: Diversifikation über Regionen, Sektoren, Anlageklassen und Währungen ist nicht nur eine theoretische Übung, sondern ein praktischer Schutzschild, gerade in einem Umfeld hoher Kurse bei gleichzeitig erhöhter Unsicherheit.

Das vergleichsweise sehr erfreuliche Anlageergebnis zeigt, dass die GEWERBEPENSIONSKASSE mit ihrem soliden Anlagekonzept richtig liegt. Damit partizipiert sie angemessen an einem Aufschwung der Kapitalmärkte. Das Risiko im Fall erneuter Börseneinbrüche bleibt gering.

Weil für das Obligatorium der gesetzliche Umwandlungssatz von 6.8% gilt, fallen Pensionierungsverluste an. Sämtliche erforderliche technische Rückstellungen wurden vollständig gebildet. Der technische Zinssatz wurde im Berichtsjahr bei 2.0% belassen.

Der Deckungsgrad ist von 104.6% auf 107.4% gestiegen. Dieser Anstieg ist auf die positive Performance zurückzuführen. Die finanzielle Lage ist sehr erfreulich, vor allem im Hinblick auf die vollumfänglich gebildeten notwendigen technischen Reserven. Insbesondere die eigenen Immobilien führen zu viel Stabilität und Sicherheit für die Versicherten.

Die stabile Entwicklung des Deckungsgrads zeigt auf, wie solide die GEWERBEPENSIONSKASSE finanziert ist. Somit müssen weiterhin keinerlei Sanierungsmaßnahmen ergriffen werden, wie z.B. zusätzliche Beiträge, Minderverzinsungen oder Leistungsabbau. Dank ihrer gesunden Finanzlage kann die GEWERBEPENSIONSKASSE selbst in wirtschaftlich schwierigen Zeiten ihre günstigen Beiträge beibehalten.

## Finanzielle Lage und Bestandsentwicklung

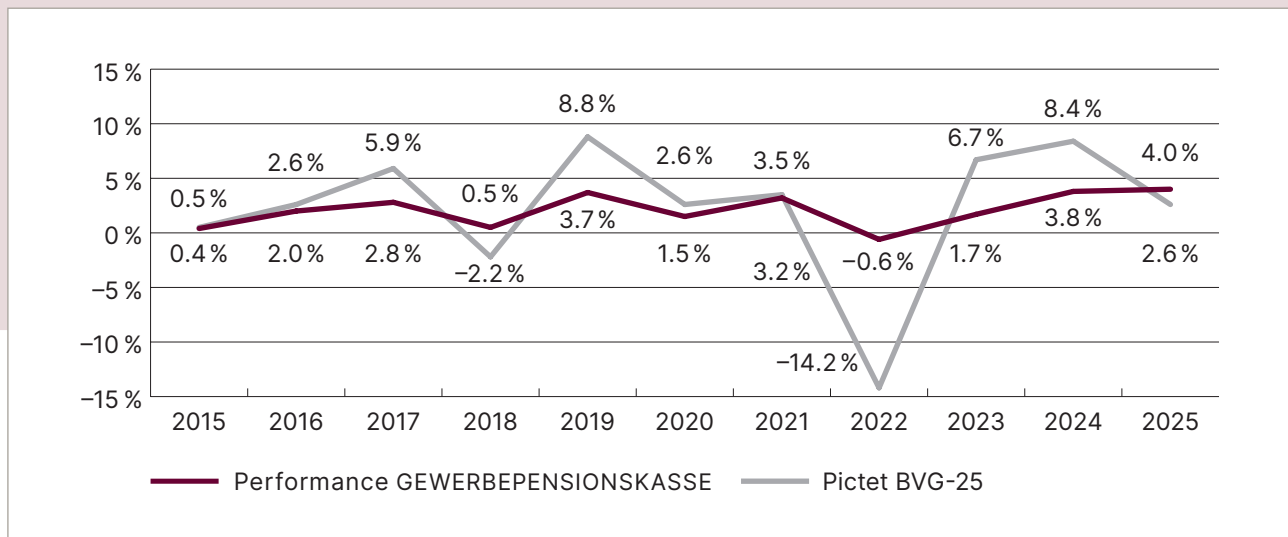
### Erfreuliches Geschäftsjahr

Die GEWERBEPENSIONSKASSE blickt erneut auf ein erfreuliches Vorsorgejahr zurück. Wesentlich dazu beigetragen hat das regionale Immobilien-Portfolio in der Höhe von CHF 56.1 Mio. Dank dem positiven Anlageergebnis im Jahr 2025 von +4.0% konnte bei voll dotierten technischen Rückstellungen der **Deckungsgrad** von 104.6% auf **107.4%** erhöht werden. Die Bilanzsumme ist auf CHF 153.3 Mio. gestiegen. Die sicherheitsorientierte Anlagestrategie der GEWERBEPENSIONSKASSE hat sich bewährt.

### Rundum positive Bestandsentwicklung

Erfreulicherweise haben sich die stabile Entwicklung des Versichertenbestands und die Anzahl der angeschlossenen Betriebe auch im Betriebsjahr 2025 fortgesetzt. Die Anzahl der angeschlossenen Betriebe, die Anzahl der aktiven Versicherten und Rentner blieben praktisch unverändert. Die Bilanzsumme und der Deckungsgrad sind deutlich gestiegen, was ein sehr gutes Zeichen ist. Details zu den Kennzahlen finden Sie auf Seite 11.

### Stabile sicherheitsorientierte Anlagestrategie



## Attraktive Bauprojekte

Die GEWERBEPENSIONSKASSE investiert seit langem schwergewichtig in eigene Immobilien und hält im Vergleich zu anderen Pensionskassen einen geringeren Aktienanteil. Die bewusst sicherheitsorientierte Anlagestrategie bewahrt sie in turbulenten Zeiten vor Ertragseinbrüchen, getreu dem Grundsatz «sicher – regional – bewährt». Die Immobilien verleihen im Fall von solchen Kurseinbrüchen – wie damals im Jahr 2022 – genügend Stabilität, um die Kursschwankungen problemlos aufzufangen.

Die angeschlossenen Betriebe profitieren durch den Bau von eigenen Immobilien von Gegengeschäften und die Versicherten von sicheren, guten Erträgen. Ein Deckungsgrad von über 100% konnte stets gewährleistet werden. Dies bewahrte uns vor Sanierungsmaßnahmen nach Börseneinbrüchen. Die GEWERBEPENSIONSKASSE ist deshalb sehr sicher.

### Zukunftsweisende Immobilienprojekte

Die GEWERBEPENSIONSKASSE konnte im vergangenen Jahr zukunftsweisende Immobilienprojekte an Land ziehen. Sehr attraktiv ist die **erworbene Bauparzelle von 2'041 m<sup>2</sup> in bester Wohnlage in Aesch**.

Derzeit ist eine Zonenplanänderung beim Regierungsrat zur Genehmigung pendent. Mit deren Inkrafttreten ist eine höhere Ausnutzungsziffer möglich, was die Attraktivität des Projekts zusätzlich steigert. Sobald der Zonenplan in Kraft gesetzt wird, erfolgt die Baueingabe. Damit kann den angeschlossenen Betrieben ein weiteres zukunftsweisendes Bauprojekt in Aussicht gestellt werden. Erste Entwürfe für die Umsetzung wurden bereits erarbeitet und sind nachfolgend dargestellt.

Im Jahr 2025 konnte die GEWERBEPENSIONSKASSE **an der Delsbergerstrasse in Laufen ein Grundstück von 1'945 m<sup>2</sup> an bester Lage** erwerben. Das Bauprojekt steht in der Bewilligungsphase, verzögert sich jedoch aufgrund von Einsprachen seitens des Kantons. Geplant ist ein Mehrfamilienhaus mit rund 25 Alterswohnungen. Zurzeit ist auf dem Areal als Zwischenutzung eine Garage mit Tankstelle eingemietet.

Die GEWERBEPENSIONSKASSE ist neu Besitzerin des Hotels und Restaurants Central an der **Röschenstrasse in Laufen**. Das Gebäude an zentraler Lage wird zu Wohnungen umgenutzt. Daneben kann auf dem Parkplatz neu gebaut werden.

## Pläne Neumattstrasse in 4147 Aesch



### Beste Wohnlage

Diverse Einkaufsmöglichkeiten und die Tramhaltestelle mit direkter Verbindung nach Basel befinden sich in 5 Minuten Gehdistanz.

1961  
1960  
1959  
1958  
1957  
1956

Amselweg



<b>PROJEKT</b> Umbau & Anbau 16 Wohnungen +AEH <b>W70</b> Neumattstrasse 35 4147 Aesch	Nordrichtung 	Grundbuchnummer 360	<b>PLANUNG ARCHITEKTUR</b> <b>PRIOHAUS</b> Architektur und Baumanagement Laufenstrasse 21a 4226 Breitenbach T 061 783 70 70 www.priohaus.ch	<b>BAUHERRSCHAFT</b> <b>GEWERBE-PENSIONSKASSE</b> GEWERBEPENSIONSKASSE Hauptstrasse 105 4147 Aesch Tel. +41 61 756 60 70 info@gewerbepensionskasse.ch
	<b>PLANINHALT</b> EG V6 Aktualisierte Variante 2025027	Referenzhöhe 2025027-VP-206		
Gezeichnet 12.09.2025 F.Bendjebbar	Revidiert 20.01.2026	Massstab 1:200	Format A3	<b>ARCHITEKT</b> BAUHERRSCHAFT / GRUNDEIGENTÜMER

**ALLE MASSE SIND AM BAU ZU KONTROLLIEREN.  
 ALLFÄLLIGE UNSTIMMIGKEITEN SIND DER BAULEITUNG SOFORT MITZUTEILEN.  
 WAND- DECKENLAGER GEMÄSS ANGABEN INGENIEUR.**

## Immobilienportfolio

### Ausschliesslich regionales Engagement

Vom ausschliesslich regionalen Engagement der GEWERBEPENSIONSKASSE profitieren die angeschlossenen Betriebe, die Versicherten und die Pensionskasse gleichermassen.

Die Vorsorgegelder werden sicher und nachhaltig in regionale Bauprojekte investiert. Dies ermöglicht risikoarme Anlagen in der Region, bringt den Gewerbebetrieben Aufträge und sichert Arbeitsplätze.

### Birkenstrasse 2/4 in 4144 Arlesheim



2025 erbaut von der GEWERBEPENSIONSKASSE  
2 Mehrfamilienhäuser  
12 Miet-Wohnungen  
Soll-Mieteinnahmen pro Jahr: CHF 340'000

## Mühlegasse 5 in 4104 Oberwil



2013 erbaut von der GEWERBEPENSIONSKASSE  
1 Mehrfamilienhaus  
6 Miet-Wohnungen  
Soll-Mieteinnahmen pro Jahr: CHF 162'540



## Oberer Burghaldenweg 7 in 4410 Liestal



2012 erbaut von der GEWERBEPENSIONSKASSE  
2 Mehrfamilienhäuser  
6 Miet-Wohnungen  
Soll-Mieteinnahmen pro Jahr: CHF 140'220



## Wuhrmattstrasse 11 in 4103 Bottmingen



2012 erbaut von der GEWERBEPENSIONSKASSE  
1 Mehrfamilienhaus  
14 Miet-Wohnungen  
Soll-Mieteinnahmen pro Jahr: CHF 420'720



## Unser erstes Projekt: Oberer Moosweg 41 in 4203 Grellingen



1995 erbaut von der GEWERBEPENSIONSKASSE  
1 Mehrfamilienhaus  
6 Miet-Wohnungen  
Soll-Mieteinnahmen pro Jahr: CHF 94'236



## Schwarzwaldallee 253 in 4058 Basel



2006 gekauft von der GEWERBEPENSIONSKASSE  
1 Mehrfamilienhaus  
12 Miet-Wohnungen  
Soll-Mieteinnahmen pro Jahr: CHF 108'558  
ANLAGEOBJEKT für spätere Renovationen vorgesehen

## Ramsteinerstrasse 27 in 4052 Basel



2006 gekauft von der GEWERBEPENSIONSKASSE  
1 Mehrfamilienhaus  
5 Miet-Wohnungen  
Soll-Mieteinnahmen pro Jahr: CHF 72'180  
ANLAGEOBJEKT für spätere Renovationen vorgesehen

# Philosophie der GEWERBEPENSIONSKASSE

## «Vom Gwärb fürs Gwärb»

Gewerbetreibende aus der Nordwestschweiz gründeten im Jahr 1993 ihre eigene, unabhängige Pensionskasse. Es handelt sich um eine privatrechtliche Gemeinschaftsstiftung. Sie bietet bedarfsgerechte Vorsorgelösungen und investiert regional erwirtschaftete Gelder wiederum in der Region. Die GEWERBEPENSIONSKASSE steht Arbeitgebern aus der gesamten Deutschschweiz offen.

## Investitionen in der Region

Die Sicherheit der Vorsorgegelder und der regionale Bezug stehen bei der Kapitalanlage im Vordergrund. Zudem investiert die GEWERBEPENSIONSKASSE in eigene Immobilien. Daraus resultierende Aufträge erhalten die angeschlossenen Betriebe.

## Unkomplizierte Vorsorgelösungen

Die GEWERBEPENSIONSKASSE bietet Unternehmen ab drei Mitarbeitenden Vorsorgelösungen speziell für die Anforderungen kleiner und mittlerer Gewerbebetriebe. Versichert werden obligatorische und überobligatorische Leistungen sowie Vorsorgepläne für Geschäftsinhaberinnen und -inhaber. Sämtliche Vorsorgelösungen sind massgeschneidert und genau auf die Bedürfnisse der angeschlossenen Betriebe abgestimmt.

## Preiswerte Beiträge

Die Verwaltungskosten der GEWERBEPENSIONSKASSE sind tief und die unkomplizierten Abläufe reduzieren den Administrationsaufwand für die Arbeitgeber. Sämtliche Unterlagen sind einfach und übersichtlich gestaltet. Zudem bietet die GEWERBEPENSIONSKASSE attraktive und kostenfreie Serviceleistungen wie z.B. das ganzheitliche Care-Management. Es unterstützt invaliditätsgefährdete Versicherte und deren Arbeitgeber bei der Integration. Deshalb verzeichnet die GEWERBEPENSIONSKASSE weitaus weniger Invaliditätsfälle als statistisch erwartet. Dies hält die Prämien der Risiko-, Taggeld- und Unfallversicherung konstant günstig.

## Webportal «myGPK» für Arbeitgeber

Über myGPK können Geschäftsfälle wie Eintritte, Lohnanpassungen oder Austritte erfasst werden. Mutationen über den Gesamtbestand sind ebenfalls möglich und vereinfachen unter anderem die Meldung der Löhne zu Jahresbeginn. Des Weiteren stehen verschiedene Abfragen und Dokumente zur Verfügung wie z.B. ein Excel-Export der Beitragsliste für eine zu definierende Periode, ein Auszug aus dem Beitragskonto des Arbeitgebers oder der Nachdruck einer früheren Beitragsrechnung. Die Arbeitgeber erhalten sofort die relevanten Informationen wie beispielsweise den neuen Lohnabzug inklusive eines Vorher-Nachher-Vergleichs. Die Daten werden in Echtzeit angezeigt und übertragen, d.h. sie arbeiten auf dem identischen Datenstand wie die Verwaltung der GEWERBEPENSIONSKASSE.

## Webportal «myGPK» für Versicherte

Die Versicherten können direkt und selbständig auf gewisse Daten ihres persönlichen Versichertenkontos zugreifen, verschiedene Simulationen und Abfragen (z.B. für Pensionierung, Einlagen, Vorbezüge oder Vorsorgeausweise auf beliebige Stichtage) durchführen sowie sicher Nachrichten und Dokumente mit der GEWERBEPENSIONSKASSE austauschen.

## Verzinsung der Altersguthaben

2025 wurden die gesamten Altersguthaben (Obligatorium und Überobligatorium) mit 1.25% verzinst. Aufgrund der guten Performance 2025 wird den aktiven Versicherten im 2026 wiederum ein ausserordentlicher Zinsbonus ausgerichtet.

## Hohe Sicherheit

Die GEWERBEPENSIONSKASSE ist eine Gemeinschaftsstiftung mit kollektivem Deckungsgrad. Dadurch bietet sie den Versicherten und angeschlossenen Arbeitgebern einen hohen Sicherheitsgrad und die Vorsorge kann den Bedürfnissen der KMU voll auf gerecht werden. Das potenzielle Sanierungsrisiko ist tief und das Sicherheitsniveau der einzelnen Anschlüsse und seinen Versicherten ist erfreulich hoch. Zudem weist die GEWERBEPENSIONSKASSE eine äusserst gute Versichertenstruktur auf. Für die Risiken Tod und Invalidität ist sie kongruent bei der PKRück rückversichert. Als registrierte Vorsorgeeinrichtung ist sie zudem beim Sicherheitsfonds BVG gegen Insolvenz versichert.

## Kennzahlen

### Kennzahlen per 1. Januar 2026

**73**

Angeschlossene Betriebe

**912**

Aktive Versicherte

**160**

Rentner

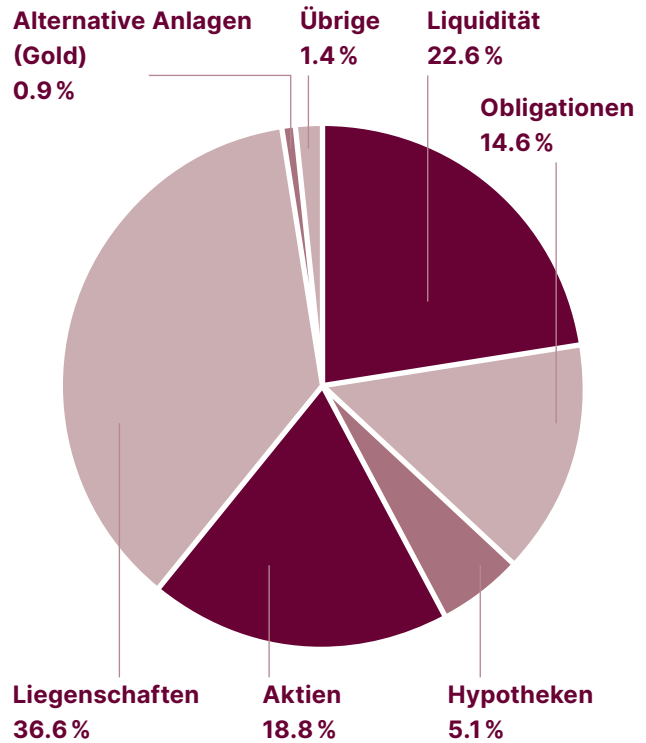
**CHF 153 Mio.**

Bilanzsumme

**107.4 %**

Deckungsgrad

### Anlagestruktur 2025



### Performance des Gesamtvermögens per 31. Dezember 2025

**CHF 147'748'835**

Summe aller Aktiven zu Beginn des  
Geschäftsjahres

**CHF 150'524'416**

Durchschnittlicher Bestand der Aktiven  
(ungewichtet)

**CHF 153'299'997**

Summe aller Aktiven am Ende des  
Geschäftsjahres

**CHF +5'950'284**

Netto-Ergebnis aus Vermögensanlage

**+4.0 %**

Performance auf dem Gesamtvermögen

# Leistungsstarke Organisation

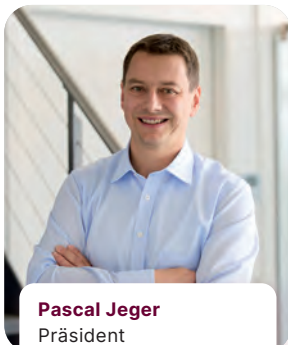
## Erfahrung und Fachwissen in allen Bereichen

Der Stiftungsrat besteht aus Inhabern und Mitarbeitenden regionaler Gewerbebetriebe. Der anerkannte Pensionskassenspezialist Dr. Martin Wechsler unterstützt den Stiftungsrat als Gründervertreter und Fachbeirat. Für die Geschäftsführung und Ver-

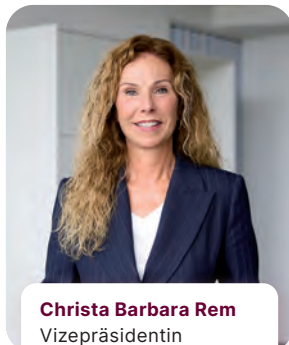
waltung ist die DR. WECHSLER & PARTNER Experten für berufliche Vorsorge AG verantwortlich. So können sich die angeschlossenen Betriebe und deren Versicherte auf die sachkundige und zuverlässige Betreuung eines erfahrenen Teams verlassen.



## Stiftungsrat



**Pascal Jeger**  
Präsident  
Schreinerei Jeger  
GmbH, Meltingen  
Arbeitgeberstiftungsrat



**Christa Barbara Rem**  
Vizepräsidentin  
Priohaus AG, Breitenbach  
Arbeitnehmer-  
stiftungspräsidentin



**Patrick Seiler**  
Toni Seiler Baugeschäft  
AG, Oberwil  
Arbeitgeberstiftungsrat



**Céline Borer**  
Albin Borer AG,  
Erschwil  
Arbeitnehmer-  
stiftungspräsidentin

## Gründervertreter und Fachbeirat des Stiftungsrats



**Martin Wechsler**  
Dr. rer. pol.  
Eidg. dipl. Pensions-  
versicherungsexperte  
DR. WECHSLER &  
PARTNER Experten für  
berufliche Vorsorge AG,  
Aesch



### Immobilienverwaltung

Wohnstadt Bau- und  
Verwaltungsgenossenschaft Basel, Basel

### Experte für berufliche Vorsorge

**Dr. Christoph Plüss**  
c-alm AG, St. Gallen

### Revisionsstelle

ONLINE TREUHAND AG, Reinach

### Aufsichtsbehörde

BSABB BVG- und Stiftungsaufsicht beider Basel,  
Reg. Nr. BL-0265

## Anlagekommission



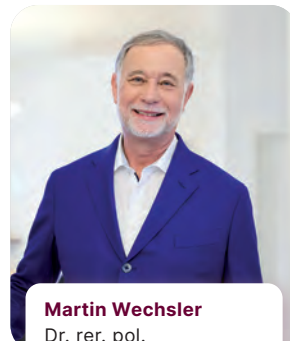
**David-Michael Lincke**  
Dr. oec., CFA, FRM  
Präsident  
Managing Director  
Picard Angst AG,  
Pfäffikon



**Alfred Binggeli**  
Dr. rer. pol.  
Anlageexperte



**René Schulz**  
Eidg. dipl. Pensions-  
kassenleiter



**Martin Wechsler**  
Dr. rer. pol.  
Eidg. dipl. Pensions-  
versicherungsexperte

## Geschäftsstelle

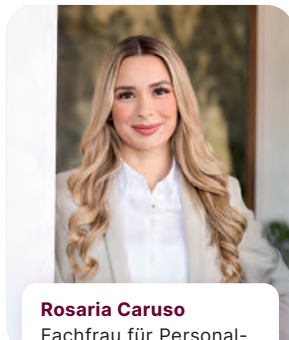
DR. WECHSLER & PARTNER Experten für berufliche Vorsorge AG, Aesch



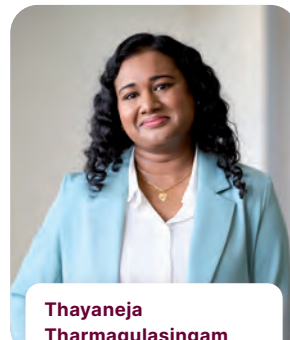
**René Schulz**  
Geschäftsführer  
Eidg. dipl. Pensions-  
kassenleiter



**Tanja Strittmatter**  
Fachfrau für Personal-  
vorsorge mit eidg.  
Fachausweis

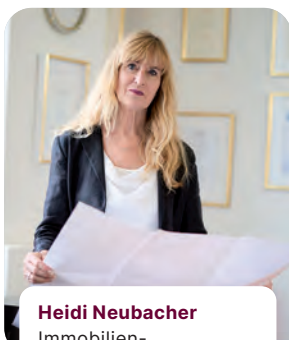


**Rosaria Caruso**  
Fachfrau für Personal-  
vorsorge mit eidg.  
Fachausweis



**Thayaneja  
Tharmagulasingam**  
Aktuarin SAV  
MSc Actuarial Science

## Immobilien



**Heidi Neubacher**  
Immobilien-  
koordinatorin



**Alexandra Weinmann**  
Geschäftsführerin  
Zertifizierte  
Care-Managerin OA



**Theres Schaudt-Pulver**  
Care-Managerin

## Care-Management

BVG-Care AG, Aesch

## Bilanz 31. Dezember 2025

nach Swiss GAAP FER 26

AKTIVEN	CHF
<b>Vermögensanlagen</b>	<b>152'815'225.06</b>
Liquidität inkl. Festgelder und Darlehen bis 12 Monate	34'600'668.32
Obligationen CHF inkl. Festgelder und Darlehen ab 12 Monate	19'237'300.00
Obligationen Ausland in CHF	0.00
Obligationen Fremdwährung	3'178'958.34
Inflationsgeschützte Anleihen	0.00
Forderungen	338'651.38
Kontokorrente angeschlossener Firmen	1'289'619.70
Aktien Schweiz	15'907'240.00
Aktien Ausland	10'306'729.44
Aktien Emerging Markets	2'639'669.76
Liegenschaften	56'133'086.12
Hypotheken	7'804'682.00
Alternative Anlagen (Rohstoffe)	1'378'620.00
<b>Aktive Rechnungsabgrenzungen</b>	<b>484'772.09</b>
<b>TOTAL AKTIVEN</b>	<b>153'299'997.15</b>
<b>PASSIVEN</b>	
<b>Verbindlichkeiten</b>	<b>2'764'363.72</b>
Freizügigkeitsleistungen und Renten	2'364'160.51
Andere Verbindlichkeiten	400'203.21
<b>Passive Rechnungsabgrenzungen</b>	<b>425'711.90</b>
<b>Arbeitgeber-Beitragsreserven</b>	<b>1'377'348.65</b>
Beitragsreserven ohne Verwendungsverzicht	1'377'348.65
<b>Vorsorgekapitalien und technische Rückstellungen</b>	<b>138'505'098.15</b>
Vorsorgekapital aktive Versicherte	100'132'588.15
Vorsorgekapital Rentner	31'173'331.00
Technische Rückstellungen	7'199'179.00
<b>Stiftungskapital</b>	<b>10'227'474.73</b>
Wertschwankungsreserve	10'227'474.73
Freie Mittel	0.00
<b>Aufwand-/Ertragsüberschuss</b>	<b>0.00</b>
<b>TOTAL PASSIVEN</b>	<b>153'299'997.15</b>

Die ONLINE TREUHAND AG hat die Jahresrechnung 2025 geprüft. Sie bestätigt in ihrem Bericht vom 15. April 2026, dass die Jahresrechnung dem schweizerischen Gesetz, der Stiftungsurkunde und den Reglementen entspricht. Ebenso wird bestätigt, dass die anwendbaren gesetzlichen, statutarischen und reglementarischen Vorschriften eingehalten sind. Der Stiftungsrat hat anlässlich seiner Sitzung am 2. Juni 2026 die Jahresrechnung genehmigt und der Verwaltung Entlastung erteilt.

## Betriebsrechnung 2025

CHF

<b>Ordentliche und übrige Beiträge und Einlagen</b>	<b>9'192'765.85</b>
Beiträge Arbeitnehmer	3'729'897.00
Beiträge Arbeitgeber	4'292'459.65
Einmaleinlagen und Einkaufssummen	1'425'076.50
Entnahme aus Arbeitgeber-Beitragsreserven zur Beitragsfinanzierung	-501'461.30
Einlagen in die Arbeitgeber-Beitragsreserven	195'000.00
Zuschüsse Sicherheitsfonds	51'794.00
<b>Eintrittsleistungen</b>	<b>8'406'852.57</b>
Freizügigkeitseinlagen	8'256'852.57
Einzahlung Vorbezüge WEF/Scheidung	150'000.00
<b>Zufluss aus Beiträgen und Eintrittsleistungen</b>	<b>17'599'618.42</b>
<b>Reglementarische Leistungen</b>	<b>-9'358'773.45</b>
Altersrenten	-1'600'108.85
Hinterlassenenrenten	-313'731.60
Invalidenrenten	-380'303.00
Übrige reglementarische Leistungen	-300'000.00
Kapitalleistungen bei Pensionierung, IV und Tod	-6'764'630.00
<b>Austrittsleistungen</b>	<b>-7'712'829.55</b>
Freizügigkeitsleistungen bei Austritt	-7'362'040.10
Vorbezüge WEF/Scheidung	-350'789.45
<b>Abfluss für Leistungen und Vorbezüge</b>	<b>-17'071'603.00</b>
<b>Bildung Vorsorgekapitalien, technische Rückstellungen und Arbeitgeber-Beitragsreserven</b>	<b>-1'802'979.20</b>
Bildung Vorsorgekapital aktive Versicherte	-1'136'132.25
Bildung Vorsorgekapital Rentner	588'493.00
Bildung technische Rückstellungen	-353'944.00
Verzinsung Vorsorgekapital aktive Versicherte	-1'207'857.25
Bildung von Arbeitgeber-Beitragsreserven (exkl. Verzinsung)	306'461.30
<b>Ertrag aus Versicherungsleistungen</b>	<b>631'929.00</b>
Versicherungsleistungen und Überschuss	631'929.00
<b>Versicherungsaufwand</b>	<b>-912'293.59</b>
Rückversicherungsprämien, Risikomanagement, Care-Management	-860'104.59
Beiträge an Sicherheitsfonds BVG	-52'189.00
<b>Netto-Ergebnis aus dem Versicherungsteil</b>	<b>-1'555'328.37</b>
<b>Netto-Ergebnis aus Vermögensanlage</b>	<b>5'950'284.21</b>
Zinsertrag auf Bankkonten und Geldmarktanlagen	302'373.87
Zinsaufwand auf Bankkonten und Geldmarktanlagen	-45.69
Verzugszinsen auf Freizügigkeitsleistungen	-23'388.00
Erfolg aus Hypotheken (direkte und indirekte Anlagen)	173'395.81
Immobilien-erfolg (direkte und indirekte Anlagen)	2'133'789.14
Wertveränderung Immobilien	524'258.43
Zinsen und Dividenden auf Wertschriften	506'249.83
Netto-Kurserfolge auf Wertschriften	3'346'073.57
Währungsdifferenzen	-466'087.48
Verwaltungsaufwand der Vermögensanlage	-475'127.17
Verwaltungsaufwand der Vermögensanlage Immobilien	-71'208.10
<b>Sonstiger Ertrag</b>	<b>8'415.60</b>
Ertrag aus erbrachten Dienstleistungen	3'185.00
Übrige Erträge	5'230.60
<b>Sonstiger Aufwand</b>	<b>-31.45</b>
<b>Verwaltungsaufwand</b>	<b>-386'238.98</b>
Verwaltungsaufwand	-307'244.13
Marketing- und Werbeaufwand	0.00
Makler- und Brokertätigkeit	-37'939.55
Revisionsstelle und Experte für berufliche Vorsorge	-33'050.30
Aufsichtsbehörde	-8'005.00
<b>Ertragsüberschuss vor Bildung Wertschwankungsreserve</b>	<b>4'017'101.01</b>
<b>Bildung Wertschwankungsreserve</b>	<b>-4'017'101.01</b>
<b>Aufwand-/Ertragsüberschuss</b>	<b>0.00</b>

sicher, regional, bewährt

