

**DE  
CLIC**

**RÉINVENTER LES  
OPPORTUNITÉS.  
LIBÉRER LE  
POTENTIEL.**

RAPPORT ANNUEL  
2025



# SOMMAIRE

## **3. Faits saillants de l'année**

- 2025 — L'année du momentum
- Gouvernance & Vision : Une identité affirmée et alignée
- Campus Agora : Un projet qui entre dans le réel
- Rayonnement : Une expertise qui dépasse murs
- Innovation & Impact Social : Des approches qui transforment les trajectoires
- Agilité financière : Une croissance maîtrisée

## **5. Mot du président et des cofondateurs**

## **6. Mot de l'équipe**

## **8. Mission**

## **9. Ce qui nous distingue**

## **10. Vision**

## **11. Valeurs**

## **12. Profil des jeunes adultes que nous accompagnons**

## **13. Notre approche d'intervention**

## **14. Agora périscolaire - Nos services**

## **15. Suivis individuels**

## **17. Soutien psychopédagogique**

- Suivi en orthopédagogie
- Activités d'intéressement - Psychopédagogique
- Motifs de consultation
- Interventions
- Répartition des résultats par sigle
- Projets de groupe

## **23. Soutien psychosocial**

- Suivi psychosocial
- Développement personnel/shv
- Activités d'intéressement
- Coup de pouce
- Salon des 100 mots

## **29. Supervision et débriefing d'équipe**

## **30. Recherche - Innovation - Développement**

- Agora Déclic
- Protocole d'intervention intersectorielle pour les ex-placés de la DPJ
- LaboMath
- Laboratoire vocationnel

## **35. Formations et transfert de connaissances**

- Colloques, congrès et cours universitaires
- Colloques et congrès (assistance)
- Formations reçues

## **38. Ancrage dans la communauté**

## **40. Témoignages**

## **41. Équipe**

## **42. Conseil d'administration**

## **43. Partenaires**

# FAITS SAILLANTS DE L'ANNÉE

## 2025 – L'ANNÉE DU MOMENTUM

L'année 2025 marque un tournant pour Déclic. Portée par un alignement politique rare et une vision qui prend forme concrètement, l'organisation a changé d'échelle.

## GOVERNANCE & VISION : UNE IDENTITÉ AFFIRMÉE ET ALIGNÉE

- ↳ **Conseil d'administration** renforcé, avec des expertises clés en finances et une représentation accrue de l'équipe
- ↳ Refonte de l'**image de marque** avec LG2, pour mieux porter nos ambitions
- ↳ Lancement d'un **nouveau site web**, pensé pour rendre visible notre impact.

## CAMPUS AGORA : UN PROJET QUI ENTRE DANS LE RÉEL

**Confirmation du site** du Couvent des Franciscains et partenariats structurants

**Premiers croquis** d'un milieu de vie intégré : 144 logements, dont 130 pour des élèves-résidents et 14 pour les transitions.

**Appui politique transpartisan**, confirmant la pertinence et la portée du projet

**L'Agora Déclic s'impose comme une réponse concrète à la prévention de l'itinérance jeunesse.**

## RAYONNEMENT : UNE EXPERTISE QUI DÉPASSE NOS MURS

- ☀ Participation à des congrès nationaux et internationaux, jusqu'à Prague
- ☀ Transfert de connaissances auprès de partenaires scolaires
- ☀ Mobilisation exceptionnelle lors de la campagne de Noël

## INNOVATION & IMPACT SOCIAL : DES APPROCHES QUI TRANSFORMENT LES TRAJECTOIRES

**167 jeunes** accompagnés par une équipe multidisciplinaire

**LaboMath** : réussite accélérée du cours de math 4151 en 70 heures

Lancement du **laboratoire vocationnel** et développement pour la première cohorte

Mise en place du **Conseil d'influence** et du **Salon des 100 mots**

**L'innovation se déploie déjà, avant même la réalisation physique de l'Agora.**

## AGILITÉ FINANCIÈRE : UNE CROISSANCE MAÎTRISÉE

**Soutien confirmé** des partenaires publics et philanthropiques

Lancement de la phase silencieuse de la **campagne majeure**

Lancement de la phase silencieuse de la **campagne majeure**

**Opérations équilibrées**, malgré un contexte de croissance

Déclic consolide ses bases pour soutenir son développement à long terme.

"Il se passe énormément de choses en ce moment chez Déclic. C'est un moment charnière, l'instant précis où notre avenir se dessine."

— **Marc Fortin**, Président du conseil d'administration

# MOT DU PRÉSIDENT ET DES COFONDATEURS

Chez Déclic, chaque année apporte son lot d'innovations, de défis et de transformations. Mais 2025 a quelque chose de particulier : une conviction collective, construite patiemment depuis plus de trente ans, a commencé à faire consensus bien au-delà de nos murs.

Ce que vous lirez dans ce rapport, c'est l'histoire de ce pivot. Celle d'une équipe qui a tenu le cap dans la complexité, qui a continué d'inventer — le LaboMath, le Laboratoire vocationnel, le Salon des 100 mots — et qui l'a fait sans jamais perdre de vue l'essentiel : le jeune devant elle.

C'est aussi l'histoire de l'Agora Déclic qui quitte enfin le territoire du rêve pour entrer dans celui du réel. Un site confirmé, des premiers croquis, un appui politique rare. Dix ans de travail qui commencent à prendre forme en béton et en fenêtres.

Mais avant les logements, il y a les gens. Les 167 jeunes accompagnés cette année. Les intervenant·e·s qui ne lâchent pas. Les partenaires qui font confiance. Et les jeunes eux-mêmes, dont la détermination — construite sans filet — continue de nous inspirer.

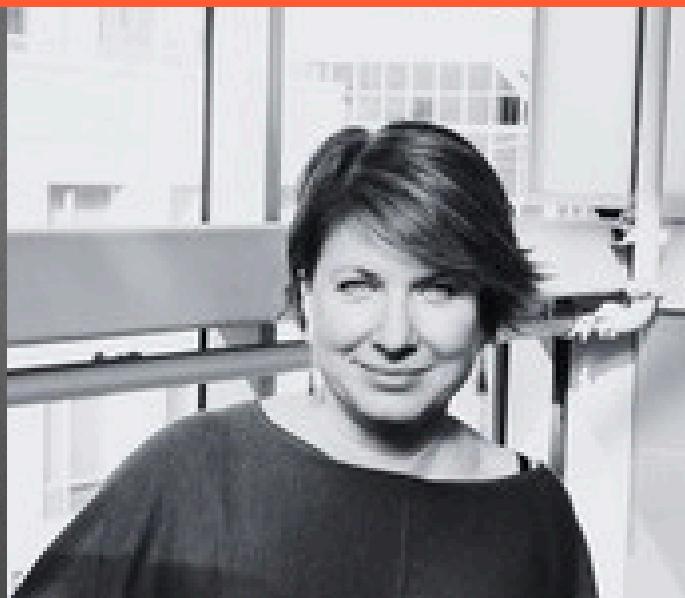
Ce rapport leur appartient autant qu'à nous.

Bonne lecture!

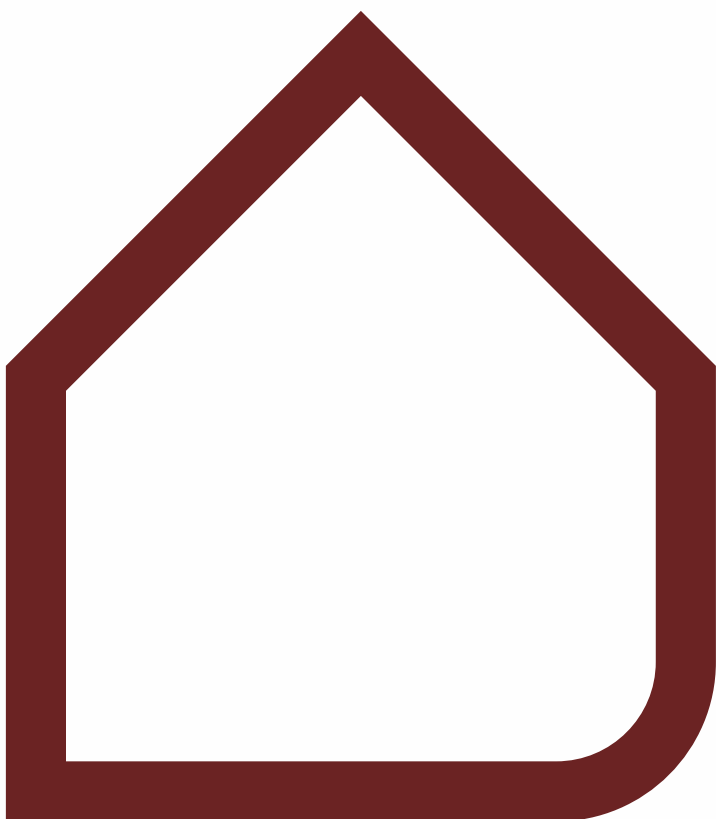
**MARC FORTIN**, PRÉSIDENT DU C.A.

**SONIA LOMBART**, DIRECTRICE GÉNÉRALE ET COFONDATRICE

**BENOIT BERNIER**, DIRECTEUR DU DÉVELOPPEMENT ET COFONDATEUR



# MOT DE L'ÉQUIPE



Ce qui nous anime, au fond, c'est l'espoir. Celui de voir un jeune reconnaître sa valeur, reprendre confiance — en lui, en les autres — et découvrir qu'il est capable de bien plus qu'il ne l'imaginait. Chaque geste posé dans cette direction, aussi discret soit-il, compte.

En 2025, l'équipe de Déclic a porté quelque chose de précieux : la capacité de rester profondément humaine, même dans un contexte de forte croissance. Ce sont les liens — entre collègues, avec les jeunes, avec les partenaires — qui nous permettent de tenir le cap, jour après jour.

Travailler chez Déclic, c'est accepter la complexité. Les jeunes que nous accompagnons arrivent avec des histoires lourdes, des besoins qui ne rentrent pas dans des cases. Et dans une organisation en mouvement constant, apprendre à naviguer dans cette réalité fait partie du travail.

Ce qui nous aide, c'est la concertation. Prendre le temps de se parler, de partager nos observations, nos doutes, nos hypothèses. Ne pas laisser un jeune porter seul ce qu'une équipe peut porter avec lui.

L'année a aussi été marquée par des initiatives qui ont transformé notre façon d'intervenir : le LaboMath, le laboratoire vocationnel, le Salon des 100 mots, la recherche. Des espaces d'apprentissage collectif, parfois exigeants, toujours porteurs.

C'est avec cette rigueur, cette ouverture et cette humanité que nous poursuivons notre mission, ensemble.

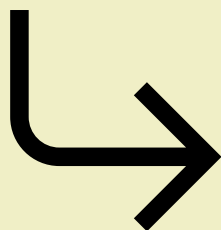
*« Je me suis absentée du groupe. Quand je suis revenue chez Déclic, on m'a juste demandé pourquoi. J'ai expliqué et on m'a souhaité re-bienvenue. Déclic accepte qu'on fasse des erreurs. »*

*-V.*

David Cerveaux, intervenant psychosocial  
Marc-André Roy, intervenant psychosocial  
Marie-Hélène Rivard, coordonatrice clinique  
Sonia Lombart, directrice (co-fondatrice)  
Benoit Bernier, directeur (co-fondateur)  
Isabelle Breault, intervenante psychoéducation  
Charlotte Grenier, psychopédagogue  
Annie Zielinski, psychopédagogue  
Marcella Kemeid, mobilisation des jeunes  
Geneviève Desrocher, coordonatrice administration  
Joanie Lalonde, psychopédagogue



## EN BREF



*Depuis plus de 30 ans, Déclic transforme des trajectoires marquées par l'adversité en nouvelles possibilités.*

*Nous accompagnons des jeunes adultes à retrouver confiance, à se remettre en mouvement et à envisager un avenir qui leur semblait parfois inaccessible. Par une approche humaine, ancrée dans la relation, nous créons les conditions nécessaires pour qu'ils puissent se projeter à nouveau.*

*Nous misons sur l'éducation comme levier essentiel vers la stabilité, la santé et l'autonomie.*

## MISSION

Soutenir l'accès à l'éducation et à la formation qualifiante afin de favoriser le développement du plein potentiel des jeunes adultes en grande difficulté.

Déclic agit pour lever les barrières à l'éducation en offrant un accompagnement adapté, fondé sur une compréhension fine des réalités vécues et une présence stable dans le temps.

Porté par une expertise interdisciplinaire, cet accompagnement combine soutien psychosocial, stratégies éducatives personnalisées et travail sur les conditions de vie, afin de permettre aux jeunes de s'engager dans un parcours de formation et de progresser vers l'autonomie.

Il s'inscrit dans une logique de collaboration avec les partenaires du milieu, contribuant à un écosystème plus cohérent et mieux adapté aux réalités des jeunes.

Depuis sa fondation, Déclic évolue dans une démarche d'innovation sociale, ajustant continuellement ses pratiques aux besoins émergents — une dynamique qui a mené au développement du Campus Agora, projet structurant offrant des conditions durables de stabilité, d'apprentissage et d'inclusion.

Notre approche, non coercitive, favorise la participation active des jeunes et soutient leur autodétermination à chaque étape de leur parcours.

# CE QUI NOUS DISTI NGUE

*Déclic se distingue par une approche profondément humaine, qui reconnaît les jeunes comme des acteurs à part entière de leur parcours.*

*Notre accompagnement s'ajuste à leur réalité et évolue avec eux, en fonction de leur niveau d'autonomie et de leurs besoins. Il s'inscrit dans une relation continue, qui permet d'agir avec justesse dans des parcours souvent non linéaires.*

*Nous adoptons une approche globale qui relie quatre dimensions indissociables : le soutien psychopédagogique, l'accompagnement psychosocial, le développement de saines habitudes de vie et l'exploration vocationnelle.*

*Ces dimensions ne s'additionnent pas : elles se renforcent. Un jeune qui stabilise ses conditions de vie apprend mieux. Un jeune qui reprend confiance ose se projeter. Déclic agit également comme un laboratoire d'innovation sociale. Nos pratiques évoluent en continu, en dialogue avec la recherche et à partir des réalités observées sur le terrain.*

*Enfin, la parole des jeunes occupe une place centrale. Elle guide nos actions, éclaire nos décisions et contribue à faire évoluer nos pratiques.*

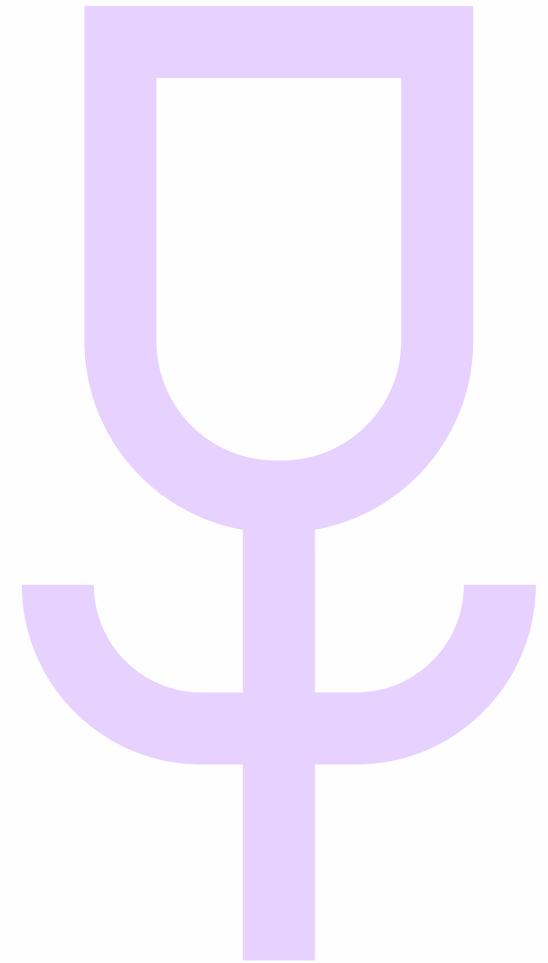
*Déclic aspire à contribuer à une société où chaque personne, quel que soit son parcours, a un accès réel et équitable à l'éducation.*

*Nous croyons que la réussite éducative, la stabilité et la santé globale ne devraient pas dépendre des conditions de départ, mais être accessibles à tous.*

*Notre ambition est de transformer durablement les conditions qui freinent l'accès à l'éducation, en développant des pratiques innovantes et des environnements mieux adaptés aux réalités des jeunes.*

*Cette vision prend forme à travers des projets structurants comme le Campus Agora, qui vise à créer des milieux intégrés où logement, éducation et accompagnement se renforcent et permettent aux jeunes de ne plus avoir à naviguer seuls entre des systèmes fragmentés*

*Elle s'appuie sur une culture d'amélioration continue, de collaboration et de créativité, afin de bâtir des réponses durables face aux inégalités.*



**VISION**

# VALEURS

PROFONDÉMENT ANCRÉES DANS L'ADN DE DÉCLIC ET SON ÉQUIPE



## EFFICIENCE

Nous utilisons nos ressources de manière optimale, visant l'impact maximal de chaque effort déployé.



## INNOVATION

Notre démarche d'amélioration continue et notre créativité sont au service de la réponse aux besoins uniques de notre communauté.



## COURAGE

Nous bravons avec audace les normes établies et les obstacles, poursuivant sans relâche notre quête d'innovation et de transformation sociale.



## BIENVEILLANCE

Nos relations sont empreintes de maturité, d'authenticité et d'un respect profond pour chaque individu (partenaires, jeunes, employés, etc.).



## ÉQUITÉ

Nous nous attaquons aux inégalités liées à l'accès à l'éducation, en veillant à ce que chaque personne puisse bénéficier des mêmes opportunités de croissance et de réussite.

# PROFIL DES JEUNES ADULTES QUE NOUS ACCOMPAGNONS

Déclic accompagne des jeunes adultes de 16 à 35 ans dont les parcours ont été marqués par des ruptures importantes.

Leur point commun n'est pas le manque de volonté, mais d'avoir grandi dans des conditions qui n'ont pas permis à cette volonté de se construire pleinement. Nombreux placements, violence, négligence, parcours migratoire difficile, sous-stimulation : pour plusieurs, l'enfance n'a pas été un tremplin, mais un terrain instable.

Quand les repères sont fragiles, le développement s'adapte pour survivre, souvent au détriment de la confiance, de la capacité à apprendre et de la projection dans l'avenir.

Ces réalités laissent des traces durables : sentiment de compétence fragilisé, difficultés relationnelles, isolement, enjeux de santé mentale, autonomie encore en construction.

À cela s'ajoutent des obstacles concrets — logement, finances, organisation du quotidien, accès à l'information — qui peuvent freiner ou interrompre un parcours de formation.

**Et pourtant, ces jeunes avancent.**

Parfois lentement. Parfois en revenant en arrière. Mais ils avancent — avec une détermination qui s'est construite sans filet.

**Et c'est précisément là que commence le travail de Déclic.**

**NOMBRE DE  
JEUNES  
DESSERVIS  
EN 2025**

**167**

**PROFIL DPJ** **39%** des jeunes évalués sont desservis par la DPJ ou l'ont déjà été

**21%** n'ont pas mentionné avoir été desservis, mais leur profil porte à croire qu'ils auraient pu l'être.

*Déclic s'appuie sur le modèle ARC — Attachement, Régulation et Compétences — pour structurer ses interventions auprès des jeunes adultes. Ce cadre guide notre lecture des situations et la façon dont nous intervenons au quotidien. L'accompagnement ne suit pas un parcours linéaire : il s'ajuste en continu, en fonction de la stabilité du jeune, de sa capacité à s'engager et des enjeux qu'il traverse. Créer un lien suffisamment sécurisant constitue le point d'ancrage de l'intervention et permet au jeune de s'engager dans son parcours.*

*Une même rencontre ne poursuit pas tous les objectifs à la fois. L'intervention s'ajuste plutôt en fonction de ce qui est prioritaire à ce moment précis — stabiliser une situation, soutenir un enjeu personnel ou, lorsque les conditions le permettent, accompagner les apprentissages. Notre action s'organise autour de quatre volets interreliés : le soutien psychopédagogique, l'accompagnement psychosocial, le développement de saines habitudes de vie et l'exploration vocationnelle. Ces volets évoluent ensemble et s'influencent mutuellement, dans un processus dynamique ancré dans la réalité du jeune.*

*Intervenir auprès de jeunes ayant vécu des ruptures importantes implique de composer avec des trajectoires irrégulières, où les retours en arrière font partie du parcours. Notre approche privilégie la continuité, la justesse des interventions et la capacité à maintenir le lien dans le temps. Elle s'appuie également sur un dialogue constant avec la recherche, permettant d'ajuster les pratiques et de développer des interventions plus cohérentes et adaptées.*

# NOTRE APPROCHE D'INTERVENTION



## LES SERVICES

DES SERVICES INTERDISCIPLINAIRES QUI  
S'ADAPTENT À LA RÉALITÉ DE CHACUN.

# AGORA - PÉRISCOLAIRE

### SOUTIEN PSYCHOPÉDAGOGIQUE

*Pour comprendre sa façon d'apprendre, surmonter ses blocages et progresser à son rythme.*

#### SALON D'ÉTUDE

*Un moment pour étudier dans un environnement accueillant et chaleureux, encadré par des orthopédagogues.*

#### LABO MATH

*Comprendre les maths autrement, des notions de théorie appuyées par des expériences concrètes.*

### EXPLORATION VOCATIONNELLE

*Pour découvrir ses forces, ses intérêts et tracer un projet d'avenir qui a du sens.*

### SOUTIEN PSYCHOSOCIAL

*Pour retrouver l'équilibre, reprendre confiance et clarifier ses repères.*

#### DÉVELOPPEMENT PERSONNEL ET SAINES HABITUDES DE VIE

*Pour mieux se connaître, renforcer ses compétences et bâtir un quotidien plus stable.*

#### COUP DE POUCE

*Quand on a juste besoin d'être [ré]enligné.e dans l'atteinte de nos objectifs.*

#### SALON DES 100 MOTS

*Des discussions ouvertes et informatives pour mettre des mots sur les maux, ensemble.*

# SUIVIS INDIVIDUELS

*En 2025, la grande majorité des jeunes desservis par Déclic ont bénéficié de suivis individuels soutenus et personnalisés — un accompagnement qui constitue un levier réel pour la stabilisation, le développement des compétences et l'engagement des jeunes dans leur démarche..*

*La complémentarité entre les services a également été au rendez-vous : plusieurs jeunes ont bénéficié simultanément de plusieurs types de suivi, voire de l'ensemble des services offerts.*

*C'est cette capacité de l'équipe interdisciplinaire à croiser les regards et à coordonner les interventions qui permet de répondre avec justesse à la complexité des besoins.*





# MODALITÉS

*Les suivis individuels s'appuient sur une démarche structurée d'accompagnement, assortie d'un plan d'action co-construit avec le jeune. Déployée sur une période d'environ huit semaines, elle comprend trois temps de mesure pour observer et documenter l'évolution du participant.*

*Elle nécessite toutefois un certain niveau de stabilité, de confiance et de régulation, ce qui explique que tous les jeunes ne peuvent s'y engager de manière continue.*

*En 2025, 101 plans d'action ont été réalisés, dont 30 en psychosocial et 71 en orthopédagogie. Les résultats témoignent de retombées significatives : 76 % des objectifs ont été atteints, partiellement atteints ou dépassés. On observe également une progression notable du niveau d'autonomie des jeunes, avec une amélioration moyenne de 31,04 % entre le premier et le troisième temps de mesure.*

# SOUTIEN PSYCHOPÉDAGOGIQUE

Pour comprendre sa façon d'apprendre, surmonter ses blocages et progresser à son rythme

*Déclic offre des services en psychopédagogie visant à dépister les difficultés académiques chez les adultes et à leur proposer des suivis individualisés ou de groupe, selon leurs besoins. À travers un accompagnement bienveillant et structuré, les apprenants sont soutenus dans la compréhension de leur façon d'apprendre, le dépassement de leurs blocages et leur progression à leur rythme.*

*Nos interventions s'appuient sur les fondements de l'adaptation scolaire et de l'orthopédagogie, ainsi que sur des pratiques pédagogiques actives et collaboratives, dans une approche sensible aux traumatismes. En tenant compte des forces, des défis et de la réalité de chacun, nous visons à favoriser le développement d'un rapport positif à l'apprentissage afin que chaque personne se sente outillée et confiante pour reprendre ou poursuivre son projet de formation.*

*Les services en psychopédagogie visent à soutenir les jeunes dans la réalisation de leurs objectifs scolaires, de formation et professionnels, en tenant compte de leurs forces et de leurs défis. En collaboration avec chaque apprenant.e, les orthopédagogues co-construisent un parcours adapté, tout en faisant connaître les différentes avenues possibles, incluant des cheminements alternatifs favorisant la motivation et la persévérance.*

*Au-delà du soutien académique, les interventions comprennent l'évaluation des besoins, la remédiation des difficultés, le développement de stratégies d'apprentissage, ainsi que le renforcement de l'organisation, de la planification et de l'engagement dans les tâches. Une attention particulière est portée à l'identification des obstacles qui peuvent nuire aux apprentissages, incluant des enjeux personnels. Cela facilite la collaboration avec les services psychosociaux lorsque nécessaire. Ce travail vise à soutenir la réussite scolaire tout en favorisant le développement d'une estime de soi positive comme apprenant.e.*

# AGORA SUIVI EN ORTHOPÉDAGOGIE

62 parcours orthopédagogiques en 2025

860 interventions

Temps consacré - suivi individuel

Travail en présence: 588,82 heures (65 %)

Préparation et analyse : 317,67 heures (35 %)

Temps total : 906,48 heures

Motifs d'intervention les plus fréquents

Algèbre et fonctions : 26,2 %

Nombres arithmétiques : 10,5 %

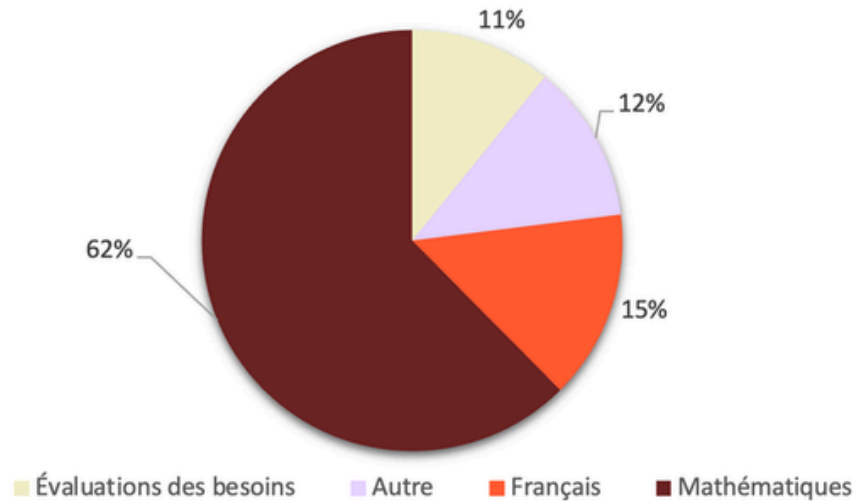
Probabilités et statistiques : 9,9 %

# ACTIVITÉS D'INTÉRESSEMENT - PSYCHOPÉDAGOGIQUE

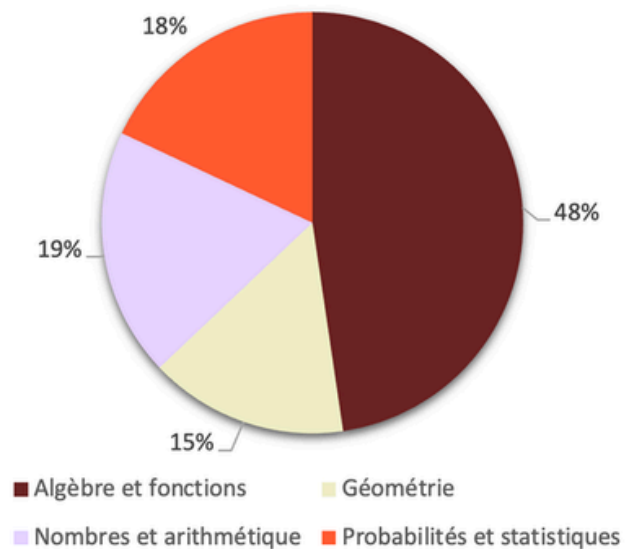


- 4 *Projet vitrail*
- 19 *Salon d'étude*
- 4 *Atelier: Cerveau, apprentissage et organisation*
- 4 *Perspective Jeunesse*
- 10 *Félix-Antoine - MAT4151*
- 3 *Félix-Antoine - MAT3051*

## Motifs de consultation 2025



## Motifs de consultation en mathématiques 2025



**En orthopédagogie, la majorité des motifs de consultation** concernent encore les mathématiques. Quant aux consultations en français, on constate une diminution par rapport à l'an dernier (15% versus 21%).

Par ailleurs, les consultations liées à la catégorie « autres » sont en hausse : difficultés d'organisation, connaissance de soi comme apprenant, difficultés de communication, ainsi que divers autres besoins.

Dans les suivis en psychopédagogie, lorsque le lien de confiance est bien établi, certains besoins peuvent émerger plus clairement et être adressés avec l'intervenant de suivi.

En 2025, près de la moitié des consultations en mathématiques portent sur l'algèbre et les fonctions. Considérant le plus grand besoin de soutien pour ces notions, principalement vues en MAT3051 et en MAT4151, l'équipe d'orthopédagogues a développé et mis à l'essai une séquence pédagogique pour le MAT4151 cette année.

**« Avant, je restais bloqué sur un problème - je ne passais jamais à la suite. Maintenant, je passe à l'autre question et je reviens. »**

CATÉGORIES D'INTERVENTION	NOMBRE D'INTERVENTIONS	NOMBRE DE PARTICIPATIONS
Difficultés en mathématiques	25	103
Algèbre et fonctions	55	190
Géométrie	1	2
Nombres et arithmétique	8	21
Organisation	2	3
Tutorat	2	9

**“Ça débloque  
et ça continue –  
Je suis en feu!”**

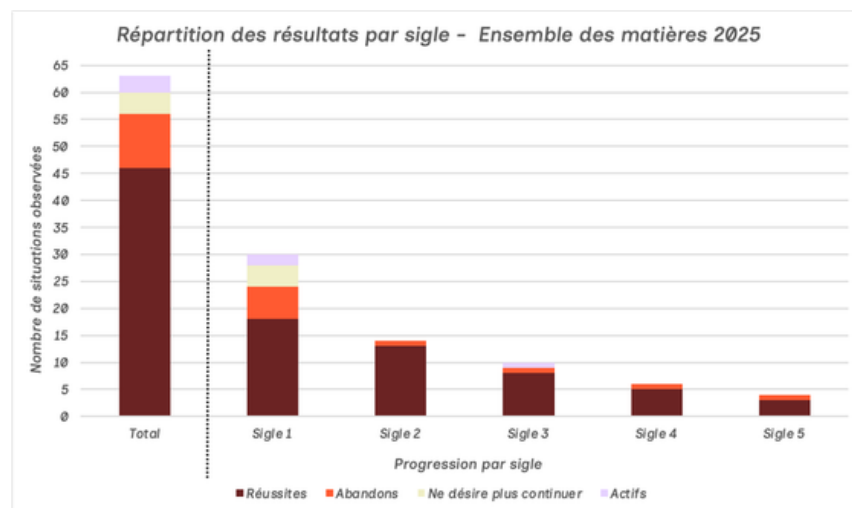
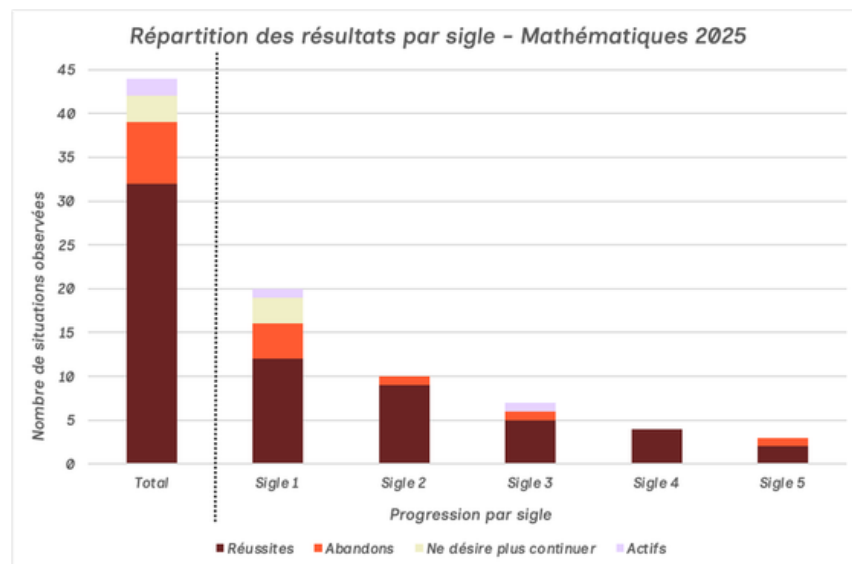
Ce tableau présente la répartition des **catégories d'intervention associées à l'ensemble des projets de groupe** mentionnés ci-dessus. On constate une fois de plus que les mathématiques occupent une place centrale dans les interventions en orthopédagogie. La catégorie « Difficultés en mathématiques » se retrouve principalement dans les Salons d'études, où plusieurs élèves travaillaient simultanément dans différents cahiers, sans qu'une notion précise puisse toujours être isolée. La catégorie « Tutorat » reflète une réalité similaire, puisque les participants recevaient du soutien dans diverses matières.

# RÉPARTITION DES RÉSULTATS PAR SIGLE

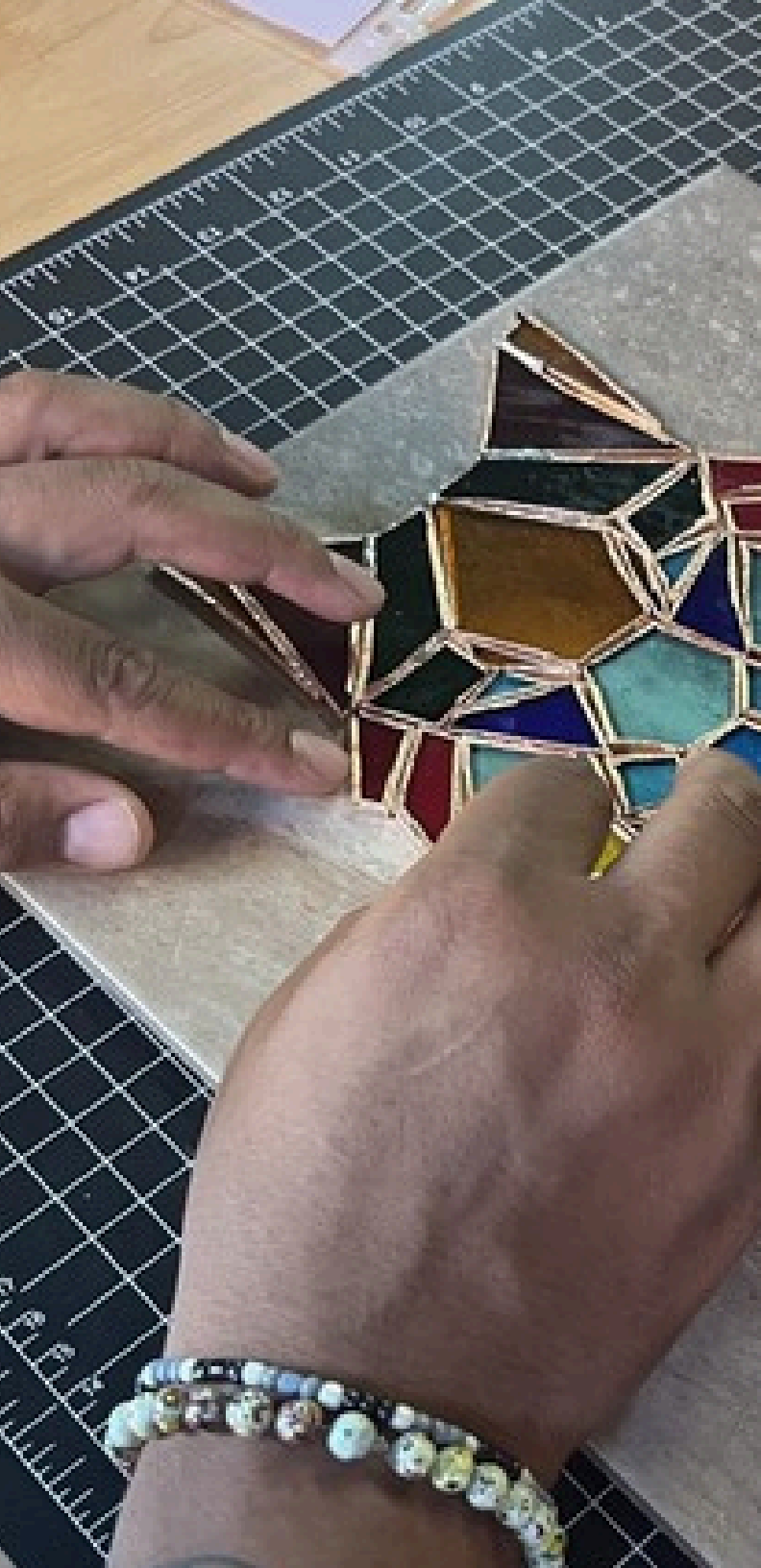
Au total, 46 sigles ont été réussis en 2025, ce qui représente 77 % des situations observées (en excluant celles toujours en cours). On observe que les abandons diminuent à mesure que le nombre de sigles complétés augmente, suggérant une plus grande persévérance dans les parcours avancés. Au total, 18 participants sur 30 ont réussi au moins un sigle au cours de l'année. Parmi eux, la moyenne est de 2,6 sigles réussis par étudiant, ce qui indique que plusieurs progressent au-delà d'un seul sigle.

Ces résultats pourraient notamment s'expliquer par l'approche sensible aux traumas privilégiée dans l'accompagnement. Le développement progressif d'un lien de confiance semble favoriser l'engagement des participants et soutenir leur motivation, ce qui pourrait contribuer à la diminution des abandons à mesure que les parcours avancent.

Les mathématiques représentent près de 70 % des démarches entreprises, avec 44 sigles sur un total de 63. Le taux de réussite y est très comparable à l'ensemble, s'établissant à 76 %, et ce, malgré le fait que cette matière constitue un défi important pour une grande proportion des participants. Les abandons, bien que davantage présents en début de parcours, demeurent limités à 16 %, confirmant une tendance similaire à celle observée toutes matières confondues.



« Dans l'fond, c'est cool l'école! »



L'année **2025** a été marquée par le déploiement de **plusieurs projets** de groupe structurants en orthopédagogie, contribuant à rejoindre un nombre significatif de participants et à diversifier les modalités d'intervention.

Le **Salon d'étude hebdomadaire**, offert dans un environnement accueillant en présence d'une orthopédagogue, a permis à 19 jeunes de bénéficier d'un accompagnement individualisé, favorisant ainsi leur engagement et leur persévérance scolaire.

Des initiatives ciblées et concrètes, comme le **Projet vitrail**, ont également été mises en place pour soutenir le développement de compétences mathématiques, dont la pensée multiplicative.

Par ailleurs, plusieurs **collaborations avec des partenaires externes (Perspectives Jeunesse Tétreaultville et Rivière-des-Prairies et la classe Voltige du Groupe Conseil St-Denis)** ont enrichi l'offre de services. Notons les ateliers sur l'organisation et les stratégies d'apprentissage, qui ont rejoint des jeunes dans différents milieux.

L'accompagnement en mathématiques s'est poursuivi de manière soutenue, notamment à l'École Félix-Antoine, où des groupes ont été soutenus dans la **réussite de sigles tels que le MAT3051 et le MAT4151**. Grâce à des séquences pédagogiques structurées, qui combinent activités participatives et transfert des apprentissages, les élèves engagés ont pu atteindre leurs objectifs scolaires dans les délais prévus. Les résultats du **Labo-Math** sont décrits à la section Innovation / Développement / Recherche.

Dans l'ensemble de ces projets, les mathématiques ont occupé une place centrale, tout en étant intégrées à des interventions plus larges touchant également l'organisation, les stratégies d'apprentissage et le soutien académique général. Cette diversité d'actions témoigne de la capacité de Déclic à adapter ses interventions aux besoins variés des jeunes, en favorisant des approches concrètes, collaboratives et porteuses de réussite.

# SOUTIEN PSYCHOSOCIAL

Pour retrouver l'équilibre, reprendre confiance et clarifier ses repères

*Déclic propose un accompagnement psychosocial personnalisé et bienveillant, ajusté aux besoins spécifiques de chaque jeune adulte. Notre objectif est de les soutenir dans le dépassement des obstacles qui freinent leur retour à l'école ou les exposent au risque de décrochage.*

*Dans un contexte où les défis peuvent être importants, nous accompagnons ces jeunes adultes dans la stabilisation de leur situation, dans les périodes difficiles et l'amorce de changements positifs, en considérant l'ensemble de leurs besoins et dimensions personnelles.*

*Durant l'année 2025, le service psychosocial de Déclic a accompagné 46 parcours, comparativement à 60 l'année précédente, pour un total de 597 interventions. Cette diminution s'explique notamment par l'absence de projets de groupe durant l'année, qui génèrent habituellement une plus grande demande de services. Toutefois, cette réalité a permis à l'équipe d'intervenant·e·s de consacrer davantage de temps aux suivis individuels, offrant ainsi un accompagnement plus soutenu et approfondi auprès des jeunes. Parallèlement, des efforts importants ont été investis dans le développement de nouvelles initiatives, dont les programmes Coup de pouce et Le Salon des 100 mots.*

*Les jeunes accompagnés présentent des parcours variés, souvent marqués par des défis liés à la santé mentale et à l'organisation du quotidien. Plusieurs ayant vécu des traumatismes durant leur enfance ou leur adolescence présentent une estime de soi fragilisée et un sentiment de compétence limité. Dans ce contexte, notre équipe a choisi de maintenir un accompagnement personnalisé, favorisant la transition vers la vie adulte, le développement de l'autonomie ainsi que le retour aux études ou à la formation menant à l'emploi.*

**« Je ne croyais pas que de venir ici ferait tout ça dans ma vie! »**

# AGORA

## SUIVI PSYCHOSOCIAL

**46 parcours psychosociaux en 2025**

**597 interventions**

### **Temps consacré - suivi individuel**

Travail en présence : **328,5 heures (63,3 %)**

Préparation et analyse : **190,22 heures (36,7 %)**

**Temps total : 518,72 heures**

### **Motifs d'intervention les plus fréquents**

**Estime de soi : 10,7 %**

**Anxiété : 10,7 %**

**Communication : 9,7 %**

Les suivis abordent des dimensions essentielles telles que les besoins fondamentaux (alimentation, logement), la gestion financière, la santé physique et mentale ainsi que la régulation des émotions. Bien que l'anxiété, l'estime de soi et la communication ne constituent pas toujours les motifs principaux de consultation, ces enjeux demeurent présents de façon transversale dans la majorité des interventions. Offerts dans des contextes flexibles et adaptés, les accompagnements s'inscrivent dans une approche humaine, sans jugement, et centrée sur la relation de confiance. Ils incluent une démarche d'intervention psychosociale personnalisée et, au besoin, des références vers des partenaires externes afin de répondre de manière globale aux besoins des jeunes.

Notre équipe multidisciplinaire formée et engagée adapte continuellement ses pratiques grâce à la formation continue, à une supervision clinique soutenante ainsi qu'à une veille active. Notre objectif: mieux soutenir les jeunes vivant avec des traumatismes complexes.

# DÉVELOPPEMENT PERSONNEL ET SAINES HABITUDES DE VIE

*Pour mieux se connaître, renforcer ses compétences et bâtir un quotidien plus stable.*

*Déclic propose des suivis individuels et des ateliers de groupe afin de soutenir les jeunes adultes dans une meilleure connaissance d'eux-mêmes, le développement de leurs compétences et la construction d'un projet d'avenir porteur de sens. Cet accompagnement vise à renforcer leur autonomie et à les aider à bâtir un quotidien plus stable, condition essentielle à toute démarche de scolarisation, actuelle ou éventuelle.*

*Les participant·e·s sont invités à explorer leurs intérêts, à reconnaître leurs forces et à développer des compétences transférables sur le plan personnel et professionnel via différentes activités et projets concrets (ateliers créatifs, cuisine, photographie, découvertes culturelles, réflexions philosophiques, initiation à la technologie et à la littérature numérique, sensibilisation à l'environnement, etc)*

*Cette multitude d'expériences favorise l'expression de soi, renforce la confiance, soutient leur cheminement et outille pour l'avenir.*

## Saines habitudes de vie

*Le développement de bonnes habitudes de vie est un levier essentiel dans le parcours des jeunes adultes soutenus par Déclic. Afin que tous puissent révéler leur plein potentiel, nous favorisons un environnement stable propice à l'apprentissage et à l'épanouissement personnel.*

*Des ateliers pratiques et éducatifs outillent pour mieux s'organiser au quotidien, prendre soin de soi et faciliter la transition vers l'âge adulte. Ces activités abordent divers aspects tels que l'alimentation, la gestion budgétaire, l'hygiène, la santé physique et mentale.*

*Nous intégrons ces dimensions dans toutes nos interventions, qu'elles soient individuelles ou collectives, car nous sommes conscients de leur impact crucial sur le bien-être et la réussite académique.*

## Activités d'intéressement

*Les activités d'intéressement, pour leur part, regroupent des propositions de nature académique, artistique ou culturelle offertes à des jeunes qui ne souhaitent pas nécessairement s'engager dans un suivi formel.*

*Elles constituent une porte d'entrée souple vers Déclic afin de découvrir nos services, de vivre des expériences positives et de créer un premier lien, sans obligation d'engagement dans une démarche d'accompagnement.*

### Activités d'intéressement Psychosocial et Saines habitudes de vie



Littératie financière (projet pilote)\*\* : 5

Photographie : 5

Brigade culinaire : 6

Cocréation 19/35 : 26

Activités diverses : 34

\*\*En collaboration avec la Banque Nationale, Gestion privée 1859



# Nouveauté de l'automne 2025

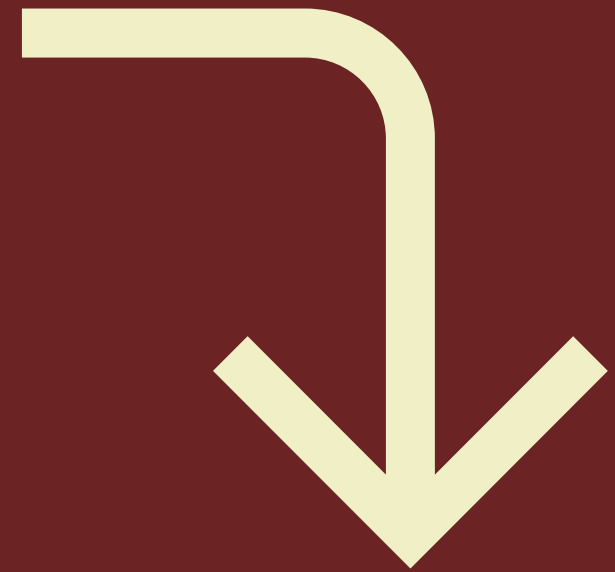
## Coup de pouce

Lancé à l'automne 2025, ce programme offre un accompagnement psychosocial ciblé pour les jeunes adultes de 17 à 35 ans rencontrant des obstacles dans leur parcours de retour en formation. Leurs défis sont multiples: instabilité résidentielle, contraintes financières, enjeux de santé, difficultés d'organisation ou complexité administrative

**Coup de pouce** propose un soutien ponctuel d'une à cinq rencontres offrant des solutions concrètes et adaptées à la situation et aux capacités du jeune à faire face aux obstacles.

L'objectif est de diminuer les freins potentiels, de renforcer le sentiment de compétence et de soutenir les jeunes dans leur engagement vers un projet scolaire réaliste et porteur.

Au cours des premiers mois du programme, 7 jeunes ont été accompagnés, pour un total de 28 consultations, ce qui correspond aux objectifs visés pour ce service de courte durée. À noter que 78,6 % des demandes étaient directement liées à des projets scolaires.



## SUIVIS COUP DE POUCE

**7 parcours** en 2025

**28** interventions

### Temps consacré

Temps direct : **19,58 heures** (71 %)

Temps indirect : **8,12 heures** (29 %)

**Temps total : 27,7 heures**

### Motif principal

Projet scolaire: 78,6 %

# Nouveauté de l'automne 2025

**Le Salon des 100 mots** constitue un espace d'expression, de réflexion et de participation active sous la forme d'ateliers de cocréation offerts aux jeunes adultes de 16 à 35 ans.

**Animées selon une approche de cocréation**, ces rencontres bimensuelles ont favorisé une prise de parole inclusive et l'émergence de perspectives ancrées dans le vécu des participants. Jusqu'à présent, les différents thèmes suivants ont été abordés: logement et milieu de vie, vécu scolaire, relations intimes, engagement et perception du rôle des intervenants.

## **La cocréation, pour faire émerger les discussions**

Les ateliers de cocréation, intégrés à cette démarche, reposent sur une approche participative et interdisciplinaire visant à mobiliser l'intelligence collective et à générer des pistes de solutions concrètes. Ensemble, ces initiatives contribuent à renforcer le pouvoir d'agir des jeunes et à orienter les actions de l'organisme en fonction de leurs besoins réels. Elles constituent également une étape structurante vers la mise en place d'un Conseil d'influence en 2026, dont les recommandations seront portées à l'assemblée générale annuelle.

*« J'ai été époustouflée par le contenu riche, profond et détaillé qu'ont apporté les participant.es.! »  
- Marcella, intervenante*

# SALON DES 100 MOTS

# SUPERVISION ET DEBRIEFING CLINIQUE

## LA SUPERVISION CLINIQUE

*La supervision clinique constitue un levier essentiel pour soutenir des pratiques rigoureuses et professionnelles, en offrant un cadre réflexif structuré propice à l'analyse et à l'amélioration continue des interventions. Face à la complexité des situations rencontrées, elle permet aux intervenant.es de prendre du recul, d'affiner leur compréhension des dynamiques en jeu et d'ajuster leurs actions avec justesse, tout en contribuant à prévenir l'épuisement professionnel et à maintenir des standards élevés de qualité.*

*En 2025, les équipes en intervention psychosociale et en psychopédagogie ont bénéficié de plus de 70 heures de supervision clinique assurées par la coordonnatrice clinique, **Marie-Hélène Rivard**, dont l'expertise a soutenu la rigueur et la cohérence des pratiques. Une série de débriefings cliniques a également été amorcée avec **Delphine Colin-Vézina**, psychologue clinicienne et professeure titulaire à l'École de travail social de Université McGill. Ces contributions complémentaires ont renforcé le développement professionnel des équipes et la qualité des interventions offertes.*

## LE DEBRIEFING CLINIQUE HEBDOMADAIRE

*En complément de ces supervisions, l'équipe se réunit presque chaque semaine dans le cadre d'un debriefing clinique. Cet espace de réflexion concertée est un espace pour aborder les situations des jeunes suivis par plusieurs intervenant.e.s sous un angle résolument multidisciplinaire. Les observations, hypothèses cliniques et pistes d'intervention de chacun.e sont mises en commun afin de mieux cerner les besoins des jeunes à travers les prismes de l'attachement, de la régulation émotionnelle et du développement des compétences.*

*Ces rencontres sont également l'occasion de se pencher collectivement sur des situations particulièrement complexes — celles pour lesquelles les ressources habituelles semblent épuisées ou pour lesquelles aucune solution claire ne semble se dessiner. Le debriefing clinique incarne une forme de solidarité professionnelle essentielle à une pratique à la fois rigoureuse et humaine.*

# RECHERCHE INNOVATION DÉVELOPPEMENT

## PROTOCOLE D'INTERVENTION INTERSECTORIELLE POUR LES EX-PLACÉS DE LA DPJ

*Financé par le Fonds d'action intersectorielle de l'Agence de la santé publique du Canada*

### Pourquoi cette recherche ?

Au Québec, plus de 2 000 jeunes quittent la DPJ le jour de leurs 18 ans. Seulement 23 % obtiendront un DES — contre 85,7 % dans le reste de la population — et 35 % vivront une situation d'itinérance avant 21 ans.

Face à ces ruptures de service documentées, la Commission Laurent a appelé à développer des collaborations intersectorielles. Déclic a répondu à cet appel.

### Activités

*De juin 2024 à juillet 2025, le projet a mobilisé 27 personnes — dont 11 ex-placés et 16 intervenants et gestionnaires — à travers 10 entretiens de groupe, complétés par un questionnaire de validation auprès de 12 autres participants. Au total, 14 organisations partenaires et 22 chercheurs universitaires ont contribué à la démarche.*

### Résultats

*Grâce à la recherche, on a pu cartographier les obstacles et les leviers dans trois sphères prioritaires (éducation et emploi, santé et bien-être, plaidoyer et droits) et d'identifier quatre modèles de collaboration intersectorielle : systémique, approche milieu, intervenant pivot et capacitation. Ces travaux ont abouti à un protocole d'action structuré selon les 8 sphères du modèle des normes équitables de Doucet, validé par les ex-placés eux-mêmes, des chercheurs, des gestionnaires et des intervenants terrain. Le modèle intégré — tout sous un même toit — vers lequel pointe la recherche, c'est l'Agora Déclic.*

### Perspectives

*Le protocole est désormais un outil structurant de l'Agora Déclic et a été intégré à l'offre de formation et de conférences de Déclic. Sa diffusion se poursuit à travers nos réseaux partenaires à l'échelle québécoise et internationale.*

# AGORA DECLIC

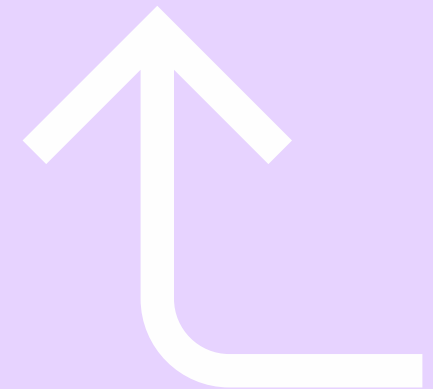
## Du rêve structurant à la réalité architecturale

*L'Agora Déclit est un projet de société : un campus intégré où logement abordable, éducation adaptée, accompagnement psychosocial et exploration vocationnelle se déploient sous un même toit pour briser le pipeline qui mène trop de jeunes ex-placés de la DPJ vers l'itinérance. En 2025, ce projet que Déclit porte depuis une décennie a quitté les esquisses pour entrer dans le réel.*

*Au terme d'une recherche immobilière patiente, Déclit a confirmé en 2025 le site d'implantation de l'Agora : le site de l'ancien Couvent des Franciscains, dans l'Est de Montréal. La revitalisation de ce lieu patrimonial, portée par le promoteur Prével, bénéficie de l'appui formel de la Ville de Montréal et du CIUSSS de l'Est-de-l'Île-de-Montréal.*

*La firme d'architecture RaysideLabossière a livré les premiers croquis d'un milieu de vie pensé pour propulser les jeunes vers la réussite : 144 appartements, dont 130 dédiés aux élèves-résidents et 14 unités destinées à accompagner les transitions à l'arrivée et au départ. Chaque détail est conçu autour d'une conviction : adapter l'environnement au jeune — et non l'inverse.*

**144 logements abordables**  
**130 élèves-résidents**  
**14 unités de transition**  
**90M\$ projet total**



## UNE RÉPONSE PRÉVENTIVE À LA CRISE DE L'ITINÉRANCE

« Le modèle intégré — tout sous un même toit — vers lequel pointe la recherche, c'est l'Agora Déclit. »  
— Rapport annuel 2025, section Recherche & Innovation

## UN APPUI TRANSPARTISAN SANS PRÉCÉDENT

Le ralliement politique observé en 2025 confirme la maturité du projet. Grâce à l'engagement soutenu de notre député Gabriel Nadeau-Dubois, catalyseur des dialogues stratégiques, l'Agora bénéficie d'appuis interministériels rares : Sonia LeBel à l'Éducation, Caroline Proulx à l'Habitation, ainsi que le leadership de Lionel Carmant et de Sonia Bélanger aux Services sociaux. À leurs côtés, la Ville de Montréal et le CIUSSS-EMTL ont confirmé leur soutien.

## UN PROJET QUI VIT DÉJÀ AVANT D'EXISTER

L'essor de l'Agora se manifeste également dans nos murs actuels, où l'innovation prend forme avant même la première pelletée de terre. Le LaboMath a démontré qu'un cours de mathématiques de 4<sup>e</sup> secondaire pouvait se compléter en 70 heures plutôt que 150, la moitié du temps. Le Laboratoire vocationnel, soutenu par le Fonds Signature de la Métropole (1,5 M\$ sur trois ans), a accueilli sa première cohorte à l'hiver 2026. Le Salon des 100 mots et les ateliers de cocréation ont ouvert un espace inédit pour que les futurs résidents participent à la conception de leur milieu de vie, posant les jalons d'un Conseil d'influence qui siègera dès 2026.

Sur le plan de la recherche, le protocole d'intervention intersectorielle pour les ex-placés de la DPJ, financé par l'Agence de la santé publique du Canada, et co-construit avec 14 organisations partenaires et des chercheurs universitaires, sert désormais d'ossature programmatique à l'Agora.

« L'Agora Déclic commence à vivre avant même d'exister physiquement. »

— Sonia Lombart et Benoit Bernier, cofondateurs de Déclic

## PERSPECTIVES 2026

**Confirmation des financements d'infrastructures** — Programme PHAQ (volet 2 - 144 logements) et programme fédéral Maisons Canada.

**Phase publique de la campagne philanthropique** — Lancement dès la confirmation des appuis gouvernementaux.

**Démarrage du Conseil d'influence des jeunes** — Recommandations portées à l'assemblée générale annuelle.

**Déploiement complet du Laboratoire vocationnel** — Cohortes successives sur les deux prochaines années.

À l'automne 2025, Déclic a lancé une expérimentation pédagogique inédite : le LaboMath. Développée entièrement par notre équipe, cette initiative a réuni cinq jeunes adultes vulnérables de l'École Félix-Antoine autour d'une approche collaborative et ancrée dans le concret — bien loin du traditionnel cahier en mode autodidacte.

Pendant un trimestre, à raison de deux matins par semaine, un petit groupe travaillait avec une à deux intervenantes orthopédagogues. « Plutôt que de partir des notions abstraites, on est partis de la vraie vie : une carte de crédit, l'achat d'une voiture, des mesures du quotidien » .

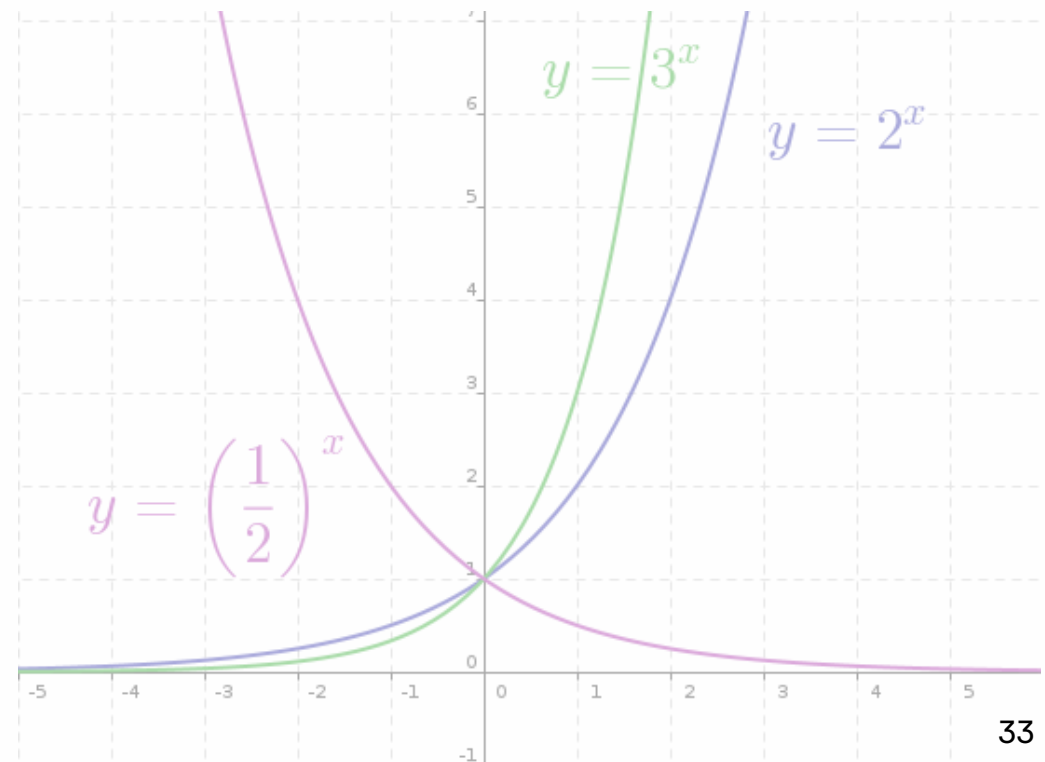
L'Alliance des milieux associatifs de scolarisation du Québec (AMASQ) a commandé une évaluation indépendante, confiée à EFE Recherche et Consultance. Les résultats préliminaires, présentés en avril 2026, confirment ce que nos intervenantes observaient sur le terrain : sur quatre dimensions clés, le groupe LaboMath a surpassé le groupe de comparaison — utilité perçue des mathématiques, capacité à comprendre des notions difficiles, accès au soutien pédagogique, et intention de poursuivre des études incluant les maths.

Ce qui a fait la différence ? Le petit groupe d'abord — unanimement cité comme facteur numéro un. La ligne d'arrivée claire ensuite : un examen en décembre, une séquence structurée, un « on s'en occupe ensemble » qui soulage des jeunes habitués à avancer seuls. Et une posture constante : croire aux capacités des élèves sans jamais abaisser le niveau.

# LABOMATH : QUAND LES MATHÉMATIQUES DEVIENNENT UN LEVIER DE CONFIANCE

*« Le premier cahier m'a pris un an et demi tout seul. Avec Déclic, j'ai fini deux cahiers dans la même année. »*

Quatre des cinq élèves ont réussi leur examen ministériel. Fort de ces résultats, le LaboMath servira de base pour développer d'autres cours — et ses apprentissages feront l'objet d'un article scientifique et d'une participation à un symposium pour alimenter d'autres milieux de scolarisation.



# LABORATOIRE VOCATIONNEL

## Se redécouvrir au-delà des échecs passés

Grâce au soutien du **Fonds Signature Métropole** sur trois ans, 2025 a marqué le point de départ de ce qui deviendra le laboratoire vocationnel de Déclic — une première itération fondatrice, née d'un constat que notre équipe porte depuis longtemps : les traumatismes vécus par les jeunes laissent des traces profondes sur leur sentiment de compétence, leur confiance en eux et leur capacité à se projeter dans l'avenir.

L'exploration vocationnelle telle que nous la concevons n'est pas une démarche d'orientation professionnelle classique. C'est un processus de reconstruction du soi — un espace pour expérimenter, accumuler des réussites concrètes, et se redécouvrir autrement que par le prisme des échecs passés.

À l'automne 2025, l'équipe s'est consacrée à poser les bases : élaboration du cadre d'intervention, réflexion sur les modalités adaptées aux réalités des jeunes, conception d'ateliers en petits groupes favorisant à la fois le soutien entre pairs et la sécurité d'un espace intime. Le résultat ne s'est pas fait attendre : dès l'hiver 2026, six jeunes complétaient la première cohorte — premier jalon concret d'une approche que nous déploierons pleinement au cours des deux prochaines années.

« Je me suis absentée du groupe. Quand je suis revenue chez Déclic, on m'a juste demandé pourquoi. J'ai expliqué et on m'a souhaité re-bienvenue. Déclic accepte qu'on fasse des erreurs! »



## Colloques, congrès et cours universitaire (présentation)

Dans une perspective de transfert des connaissances, Déclic a partagé ses travaux lors de colloques et offert des formations pour sensibiliser aux réalités des apprenants ayant vécu des traumatismes complexes, contribuant ainsi, à son échelle, au développement des pratiques et à la valorisation des savoirs du milieu.

**AMASQ - Québec** : États généraux sur l'éducation adaptée: Obstacles, leviers et pratiques efficaces en collaboration. Obstacles et défis rencontrés par les ex-placé.es de la DPJ sur le plan scolaire (Données préliminaires - Fonds d'action intersectorielle).

**AQIFGA - Trois-Rivières** : Accompagner les ex-placé.es de la DPJ en FGA (Données préliminaires - Recherche - Fonds d'action intersectorielle).

**ACFAS - Montréal** : La transition résidentielle des ex-placé.es de la DPJ : enjeux intersectoriels et défis de l'accompagnement vers l'autonomie (Résultats de recherche - Fonds d'action intersectorielle).

**ESREA - Prague** - Dialogue as healing in practice : examining an integrated dialogical environment for care leavers' transition to adulthood (Résultats de recherche - Fonds d'action intersectorielle).

**ADOQ - Québec** : Quand le trauma brouille les signaux d'apprentissage : repenser l'évaluation/intervention orthopédagogique avec les jeunes adultes rattachés.

# FORMATIONS ET TRANSFERT DE CONNAISSANCES

**Cours PED6010 - maîtrise qualifiante - UQTR** : Quand le trauma brouille les signaux d'apprentissage : repenser l'évaluation/intervention orthopédagogique avec les jeunes adultes rattachés.

## Colloque AMASQ - Québec

Mieux accompagner les jeunes ex-placé.es : résultats de recherche sur les besoins, les obstacles et les pistes de solution (Résultats de recherche - Fonds d'action intersectorielle).

Quand le trauma brouille les signaux d'apprentissage: repenser l'évaluation/intervention orthopédagogique avec les jeunes adultes rattachés.

## Formation

**École Lucien-Guilbault - Montréal** : Trauma complexe et apprentissage : Approche sensible et pratiques inspirées du modèle ARC

# COLLOQUES CONGRÈS

Participer à des colloques et congrès permet de rester à jour, développer son réseau, échanger avec des pairs, découvrir les innovations et renforcer ses compétences professionnelles.

**AMASQ** - États généraux de l'éducation adaptée

**Consortium Canadien sur le trauma** - Symposium sur le trauma chez les enfants et adolescents 2025

**Institut des troubles d'apprentissage (ITA)** - 50e Congrès sur l'éducation inclusive

**Coalition Intervenues** - Colloque des intervenant·es 2025

**AQIFGA** - La FGA dans le plaisir

**ROCLD** - Rencontres interrégionales pour ses intervenant.e.s

**ACFAS 2025** - Logement et habitat dans les transitions vers la vie adulte et l'autonomisation des jeunes d'aujourd'hui  
La santé mentale des jeunes en situation de vulnérabilité :  
Constats et enjeux

**ESREA - Triennial conference** - Dialogue in and through Adult Education and Learning

**AMASQ - Colloque** - L'École dans un réseau : Connecter, collaborer, co-construire

# FORMATIONS REÇUES

Parce que la formation continue est au cœur des valeurs de Déclic, nous demeurons constamment à l'affût des avancées, des pratiques innovantes et des occasions de perfectionnement dans notre domaine.

**Conception d'une intervention ludique** (niveau 1 – jeu et stratégie d'adaptation) – Marie-Hélène Rivard

**Conception d'une intervention ludique** (niveau 2 – jeu au choix) – Marie-Hélène Rivard

**Rafraîchissement Modèle ARC** – Marie-Hélène Rivard

**Rétablissement 101** – Centre d'apprentissage Santé et Rétablissement (CASR)

**Conséquences neuro, bio et cognitives des traumas** – Dre Alexandra Matte Landry

**Dyslexie, dyscalculie et dysorthographe : diagnostiquer et orienter l'intervention** – Dre Katia Sirois

**Traumas de guerre** – Garine Papazian-Zohrabian

**Intervenir auprès d'une population sortant de milieux religieux** – Info-Secte

**ACT et trauma** – Russ Harris

**Mobiliser les clients peu motivés ou peu volontaires** – Yves Gros-Louis, psychologue

**Personnes LGBTQ+ À la rencontre de la diversité sexuelle et de la pluralité de genres – Balises et pratiques fondées sur les données probantes** – Martin Blais Ph.D. sexologue, sociologue

**Formation initiation à la co-création** – Andréanne Dubois

**Optimize your learning & créativité with science-based tools, podcast** – Andrew Huberman

**Qu'est-ce qui se cache derrière l'absence?** – Karine Jacques, orthopédagogue

**Révision MATH** – Karim Issoulaimani

# ANCRAGE DANS LA COMMUNAUTÉ

## Vie associative et communautaire

Être membre du ROCLD et de l'AMASQ constitue une évidence pour Déclic, en cohérence avec sa mission et son approche d'accompagnement des jeunes adultes.

L'adhésion au ROCLD permet à Déclic de s'inscrire dans un réseau engagé dans la lutte au décrochage scolaire. En favorisant la concertation et les échanges entre organismes, ce regroupement offre un espace privilégié pour partager des pratiques, réfléchir collectivement aux enjeux rencontrés et identifier des solutions adaptées. Il assure également une représentation auprès des instances publiques et communautaires, ce qui contribue à faire entendre les réalités du terrain et à soutenir le développement des pratiques.

De son côté, l'AMASQ regroupe des organismes œuvrant dans des milieux adaptés de scolarisation, destinés à des personnes en situation de vulnérabilité ou d'exclusion. En tant que membre, Déclic bénéficie d'un espace de collaboration avec des acteurs partageant des réalités similaires. Cette affiliation permet également de consolider la reconnaissance de ces approches complémentaires au réseau public et de contribuer à leur développement.

Par ailleurs, la participation de Déclic aux tables de concertation jeunesse d'Hochelaga et de Rosemont s'inscrit dans cette même volonté de collaboration et de cohérence territoriale. Ces espaces permettent aux intervenants de se tenir informés des initiatives locales, de partager des besoins et de développer des projets communs. Ils facilitent également une meilleure connaissance de l'offre de services disponible, ce qui permet d'orienter plus efficacement les jeunes vers les ressources appropriées et d'enrichir l'accompagnement proposé.

Dans l'ensemble, ces implications renforcent la capacité de Déclic à agir de manière concertée, à innover dans ses pratiques et à offrir un accompagnement mieux adapté aux réalités et aux besoins des jeunes adultes.

## TABLES DE CONCERTATION

- 6 présences à la Table de concertation d'Hochelaga – Comité éducation
- 6 présences à la Table de concertation jeunesse de Rosemont
- 1 présence à Table nationale de concertation en raccrochage scolaire

**Membre Mission ROCLD**

**Membre Associé AMASQ**

**Membre de trois tables de concertation**

**Membre de la Table des partenaires sur la transition à la vie adulte**

## ÉVÈNEMENTS

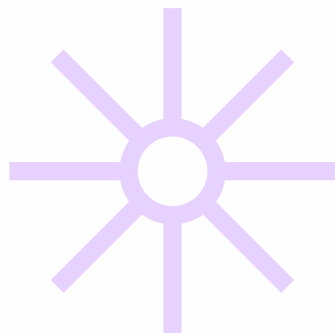
BBQ des alliés avec les partenaires – Déclic  
4@6 des partenaires – Déclic  
Soirée Méritas / Graduation – École Félix-Antoine

## PRÉSENTATIONS DE SERVICES

Kiosque d'informations – Rivière-des-Prairies  
Rencontre d'échange de pratique avec les partenaires –  
Déclic  
Salon de l'orientation scolaire – École Marie-Anne  
Matinée Jeunesse 2025 – Mon avenir en vue – Centre  
Jeunesse de Montréal  
Présentation rencontre d'équipe – École Marie-Anne  
Journée d'étude de l'équipe PQJ – Déclic

## VISITES AUX PARTENAIRES

CANA  
La Dauphine (Québec)  
Centre communautaire et résidentiel Jacques-Cartier  
Productions Jeun'Est  
Auberge du Cœur – L'Avenue  
Logis Rose  
Le Chaînon  
Maison Tangente  
Auberge du Cœur L'Escalier



## RÉFÉRENCES

**30% Établissements scolaires**  
**28% Organismes communautaires**  
**25% Anciens jeunes, amis-familles**  
**10% Réseaux sociaux**  
**7% Autres**

*Les liens avec les partenaires communautaires, les centres de formation — traditionnels ou alternatifs — ainsi que les entreprises d'insertion occupent une place centrale chez Déclic. Nous reconnaissons que l'accompagnement des jeunes adultes repose sur un véritable effort collectif, mobilisant l'ensemble de la communauté pour renforcer le filet social qui les soutient. Dans cette perspective, nous veillons non seulement à être présents aux événements organisés par nos partenaires mais également à jouer un rôle actif dans le développement de pratiques innovantes favorisant les échanges intersectoriels.*

*Au-delà des objectifs partagés en matière d'accompagnement des jeunes, nous accordons une importance particulière aux relations humaines qui unissent les acteurs du milieu. Des liens solides et empreints de confiance permettent une meilleure compréhension des missions de chacun, contribuant ainsi à des références plus efficaces et mieux adaptées aux besoins des jeunes adultes. C'est pourquoi, nous avons instauré les désormais traditionnels **BBQ des alliés, 4@6 des partenaires** ainsi que des moments d'échange de pratique et d'étude auxquels sont conviés nos collègues alliés.*

*Les liens de confiance tissés avec nos organismes partenaires ont permis le référencement de plusieurs jeunes au cours de l'année, élargissant ainsi notre portée de manière significative. Pour des jeunes dont les parcours sont souvent marqués par des ruptures, cette continuité relationnelle entre intervenant.es fait toute la différence — et c'est pourquoi le développement et l'entretien de ces partenariats demeurent une priorité.*

**Fonctions exponentielles  
expliqués durant le LaboMath**

« Pour les introduire, on a fait un atelier sur la carte de crédit. Il y en avait beaucoup qui avaient deux cartes de crédit, mais aucun ne savait que le paiement minimum, c'est pas ce qu'il faut faire. »

- **Joanie, orthopédagogue, Déclic**

« Cette jeune adulte était très isolée et sortait peu de chez elle. Elle (...) avait l'impression de tourner en rond (...) Au fil des rencontres, elle a réussi à identifier ses blocages et, en se fixant des objectifs précis, elle a vécu plusieurs petites réussites.

Celles-ci l'ont amenée à s'inscrire dans une école alternative. Elle a ainsi pu mettre en place une nouvelle routine, s'intégrer dans un nouveau milieu et transformer son quotidien, ce qui lui a permis de sortir progressivement de son isolement. »

- **David, intervenant psychosocial, Déclic**

« Des fois, quand je regarde ma carte de crédit, j'y pense. » Un autre: « J'ai réalisé que je ne gérais pas bien mon crédit - après l'activité en classe, j'ai changé ma façon de faire. » Un autre, lui, dit : « Tout est mathématiques — même en conduisant, je calcule. »

- **Élève du LaboMath**

# ÉQUIPE

## DIRECTION ADMINISTRATION

**Sonia Lombart** - cofondatrice / directrice générale  
**Benoit Bernier** - cofondateur / directeur développement  
**Geneviève DesRochers** - coordonnatrice administrative  
**Andréanne Dubois** - coordonnatrice Innovation et partenariats (départ le 5 décembre 2025)

## PSYCHOPÉDAGOGIE

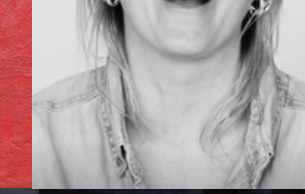
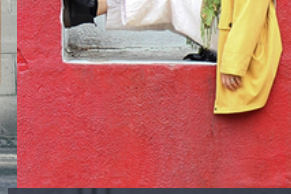
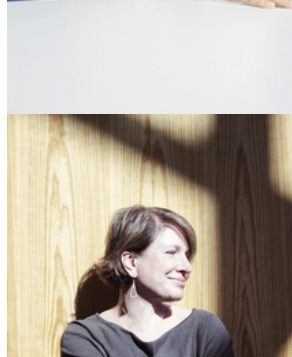
**Charlotte Grenier** - orthopédagogue  
**Joanie Lalonde** - orthopédagogue  
**Annie Zielinski** - orthopédagogue

## PSYCHOSOCIAL

**Marie-Hélène Rivard** - coordonnatrice clinique  
**Isabelle Breault** - intervenante en psychoéducation  
**David Cerveaux** - intervenant en éducation spécialisée  
**Marcella Kemeid** - intervenante en mobilisation des jeunes  
**Marc-André Roy** - intervenant en travail social  
**Roxy** - Coach en chilling

## RECHERCHE

**Marjorie Vidal** - chercheuse en résidence



# CONSEIL D'ADMINISTRATION

Président M. Marc Fortin Retraité, ex-associé Lg2	 	Administrateur M. Richard Aubertin Président, Directeur général, Sika Canada
Trésorière Mme Eugénie Lefebvre Associée, BLG	 	Administrateur M. Pierre Bérubé PDG et Fondateur, Solutions Greybox
Secrétaire Mme Geneviève Desrochers Coordonnatrice administration, Déclic	 	Direction générale Mme Sonia Lombart Directrice générale et co-fondatrice, Déclic
Administrateur M. Will Fayed Vice-président régional, Ventes Institutionnelles et Comptes Nationaux, Placements MacKenzie	 	Administrateur M. Benoit Bernier Directeur du développement et co-fondateur, Déclic

**En 2025, les membres du conseil d'administration se sont réunis pour :**

- 4 séances régulières
- 5 séances extraordinaires
- 1 Assemblée générale annuelle

**Réunions de comités**

- 3 rencontres du comité finances et RH
- 10 rencontres du comité gouvernance et développement

# PARTENAIRES

Merci à nos partenaires qui partagent notre conviction : chaque jeune mérite un accompagnement sécurisant et des opportunités réelles pour progresser. Votre engagement amplifie notre action et crée un impact durable dans leur vie.

Nous remercions également chaleureusement nos donateurs individuels, dont la générosité contribue directement à la réalisation de notre mission.



Fondation du Grand Montréal

Déclic, 6250 rue des Écores, Montréal, H2J 2J5  
4914 rue Hochelaga, Montréal, H1V 1E7