

# Rapport annuel 2024-2025



Centre de  
réadaptation  
Wapan



# Sommaire

Mot de la présidence et de la direction générale	3
Mission, vision, valeurs	4
Conseil d'administration	5
Nos services et nos activités	6
Le programme NIN	7
Rapport sommaire des entrées	8
Formation et certification de nos employés	9
Reconnaissance des employés	9
Les prochaines années aux Centre Wapan	10
Planification stratégique 2025-2028	11
Actions à prendre et à continuer	12

# Mot de la présidence et de la direction générale

L'année 2024-2025 s'inscrit dans un contexte de grands bouleversements. Le Centre Wapan évolue dans un environnement en constante transformation, où les besoins de notre clientèle changent, se complexifient, et nous appellent à nous adapter rapidement. Ces changements, bien que nécessaires, peuvent susciter de l'inconfort, voire de l'incompréhension. Toutefois, ils sont motivés par une volonté profonde de mieux répondre aux réalités de nos usagers — notamment aux prises avec des problématiques de dépendances multiples, auxquelles s'ajoutent des enjeux importants de santé mentale, de maladies chroniques ou de transfert de dépendances vers le jeu pathologique, la déviance sexuelle ou même les troubles liés à l'alimentation.

C'est dans cet esprit que nous nous sommes appuyés sur notre planification stratégique 2020-2025 pour définir nos grandes orientations. Celle-ci a guidé les décisions et les transformations que nous mettons en œuvre afin de demeurer fidèles à notre mission et de mieux incarner notre rôle auprès des communautés que nous desservons.

Nous croyons qu'il est essentiel d'offrir un parcours thérapeutique profondément ancré

dans la culture des autochtones. Cela suppose de reconnaître et de respecter les différents niveaux de connaissance, d'adhésion et d'intégration de cette culture dans les parcours individuels. Chacun de nos usagers est à un endroit différent dans son cheminement identitaire, et notre approche doit favoriser l'équilibre, l'inclusion et la reconnaissance de cette diversité.

Nous avons également ouvert la voie à de nouvelles approches dans le traitement des dépendances, incluant entre autres la réduction des méfaits. Cette posture d'ouverture et de modernisation nous permet de mieux rejoindre les réalités vécues et d'accompagner les personnes avec humanité et efficacité.

Notre emplacement unique, qui nous positionne au carrefour de plusieurs nations, exige que nous ayons une approche culturelle inclusive et respectueuse. Il ne serait pas juste ni représentatif de baser notre intervention sur une seule culture ou d'une seule nation, alors que nous recevons des personnes issues de plusieurs communautés, incluant des personnes issues de milieux mixtes (urbains et communautés). Il est donc de notre responsabilité d'adapter notre cadre thérapeutique à cette pluralité culturelle.

Dans notre planification stratégique, nous avons aussi porté une attention particulière à l'intégration de la médecine traditionnelle autochtone. Nous sommes engagés à le faire de manière sécuritaire, réfléchie et en collaboration avec des détenteurs de savoirs reconnus, dans un cadre clinique rigoureux et respectueux.

Enfin, nous faisons face à un enjeu de taille : la rétention du personnel et le maintien des compétences spécialisées au sein de notre équipe. Attirer, former et garder des personnes compétentes, culturellement sensibles et engagées est une condition essentielle à la réalisation de notre mission.

Ensemble, malgré les défis, nous continuons à croire en la force du collectif et en notre capacité à bâtir un centre qui accompagne, qui transforme, et qui respecte profondément les personnes et les cultures qu'il sert, et ce, sur un chemin de guérison favorable à un meilleur équilibre de vie.

**Bianca Flamand**  
Présidente

**Christine Jean**  
Directrice générale

# Mission

Dans une perspective de continuum de soins, le centre Wapan est un centre résidentiel de réadaptation des dépendances offrant des services francophones d'évaluation, de traitement et de suivi aux adultes des Premières Nations afin de les aider à atteindre un mieux-être spirituel, culturel, mental, émotionnel et physique.

# Vision

Le centre Wapan est un centre d'excellence en approche holistique dans la réadaptation des dépendances au sein des Premières Nations francophones du Québec.

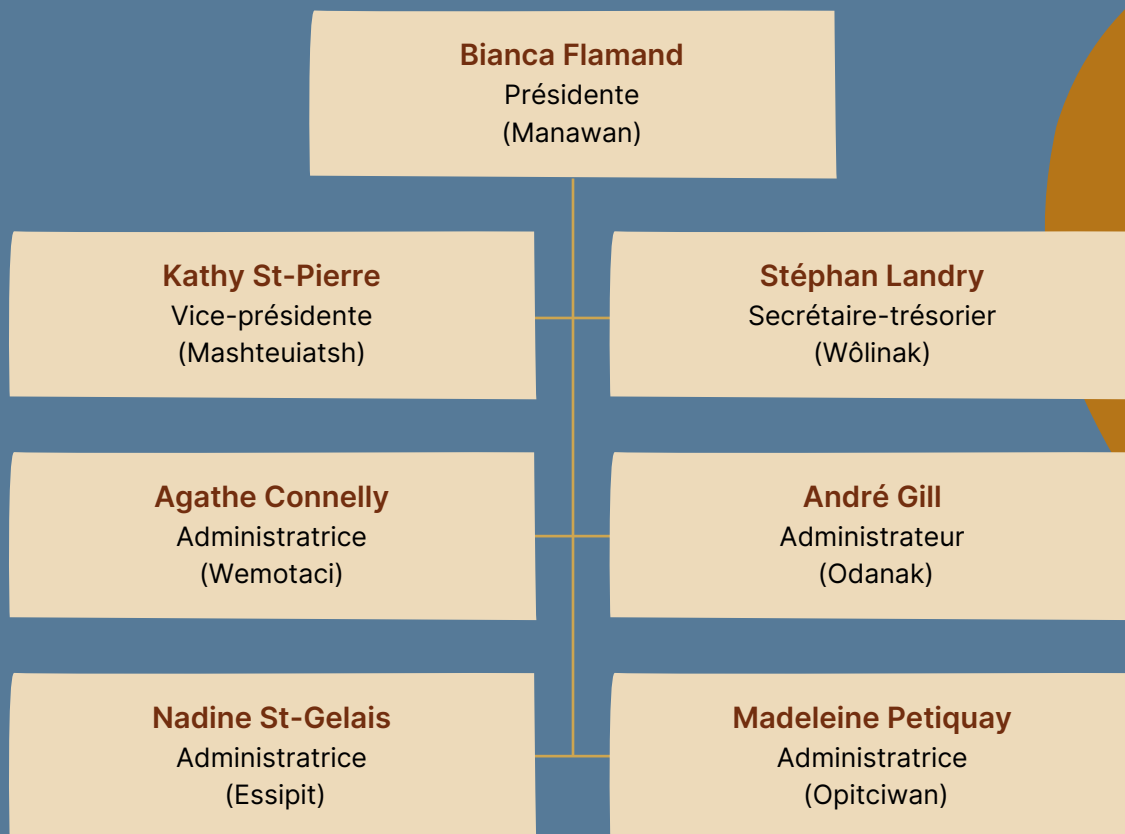
# Valeurs

Cohérence  
Respect

Ouverture  
Intégrité

Responsabilité  
Engagement

# Conseil d'administration



## Activités du Conseil d'administration 2024-2025

### 5 réunions régulières

- 1<sup>er</sup> mai 2024 (visioconférence)
- 17 juin 2024 (La Tuque)
- 12 septembre 2024 (Essipit)
- 5 décembre 2024 (Wendake)
- 13 mars 2025 (Chicoutimi)

### 33 Rencontres en affaires internes

### Assemblée générale annuelle

- 18 juin 2024 (La Tuque)

# Nos services et nos activités



# Le programme NIN

Depuis juin 2024, en réponse à diverses circonstances organisationnelles et aux besoins émergents de notre clientèle, le Centre Wapan a procédé à une révision de son offre de services thérapeutiques. C'est dans ce contexte qu'a été créée la thérapie NIN, un mot signifiant « moi », en référence à une démarche centrée sur soi, l'introspection et la reconnexion à son identité.

Depuis sa mise en place, la thérapie NIN constitue le cœur de notre approche pour les programmes de longue durée. Elle permet aux participants de s'engager dans un processus en profondeur, respectueux de leur rythme et enraciné dans des valeurs culturelles et humaines essentielles à la guérison.

Le NIN est un programme qui a pour objectif d'amener l'usager à mieux se connaître et à se reconnecter à sa véritable identité. Cette meilleure connaissance de soi améliore la relation qu'il entretient avec lui-même, mais aussi avec son entourage.

Il aide à la prise de conscience de ses habitudes de consommation, les impacts de celles-ci dans sa vie en général et à l'identification des comportements qui le maintiennent dans cette dynamique.

Les nombreux thèmes abordés dans les ateliers, dont la dépendance affective, la gestion des émotions, la violence, la communication, pour ne nommer que ceux-là, ont pour conséquence de l'amener vers une introspection, ce qui l'encourage à effectuer des choix plus sains et à cultiver une vie plus équilibrée.

En soutien au développement personnel et à la transformation intérieure, des enseignements, cérémonies et savoir-faire culturel et socioculturel permettent la reconnexion avec la Terre mère, ce qui renforce sa fierté et élève son estime de soi.

Ce programme respecte le rythme de cheminement de tous et chacun et amène l'usager à prendre conscience qu'il détient le pouvoir de changer sa vie.



# Rapport sommaire des entrées

## En hébergement

- 8 cohortes de 27 jours
- 4 ressourcements et dépendances affectives
- 1 thérapie de couple
- 2 ressourcements intervenants

Admissions  
**126**

Hospitalisations  
**109**

Clients statués  
**285**

Consultations  
**286**

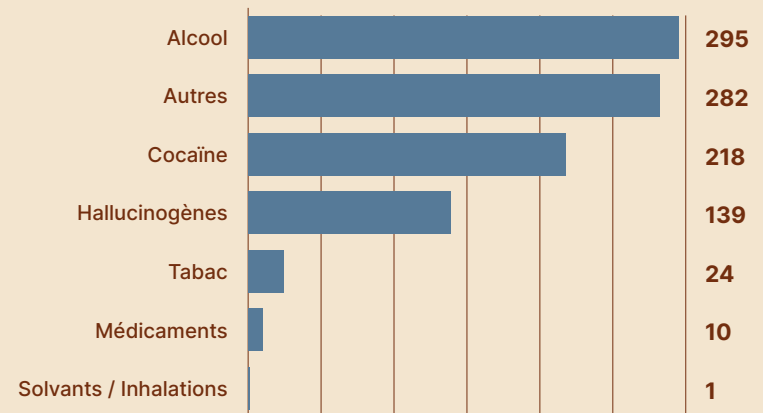
Absences  
**17**

Clients non-statués  
**1**

## Profil des 395 usagers

	Féminins	Masculins
18 à 24 ans	23	18
25 à 34 ans	65	47
35 à 44 ans	70	42
45 ans et plus	42	88
<b>Total</b>	<b>200</b>	<b>195</b>

## Abus de substances toxiques (primaires)





## Formation et certification de nos employés

- 14 formations : 3 grands volets (santé mentale, santé et sécurité au travail, réalités autochtones : biais, décolonisation des services, contexte d'intervention)
- Certifications ICBOC : 3 renouvellements / 1 nouvelle demande
- 6 intervenants certifiés

## Reconnaissance des employés

- Sylvain Hébert, intervenant socioculturel : **20 ans**
- Caroline De Denus, intervenante : **10 ans**
- Stephanie Iserhoff, coordonnatrice de projets spéciaux : **5 ans**



# Les prochaines années au Centre Wapan



# Planification stratégique 2025-2028

## Orientations stratégiques et axes d'interventions prioritaires

Consolider et diversifier le financement du Centre Wapan

Déployer un Continuum de soins visant une santé globale

Améliorer la conciliation des approches culturelles,  
socioculturelles et cliniques

# Actions à prendre et à continuer



## 1. Faire valoir les intérêts et les particularités du Centre Wapan auprès des partenaires.

- Participation active à la démarche d'autogouvernance menée par la CSSSPNQL.
- Rencontres des responsables des communautés (direction de la santé et élus-es du conseil) pour faire reconnaître les particularités du Centre Wapan et obtenir leur soutien.

## 2. Planifier un usage judicieux des avoirs financiers cumulés du Centre Wapan.

- Planifier de nouveaux investissements dans des projets clés liés à la mise à jour de la planification stratégique.

## 3. Concevoir et mettre en œuvre une stratégie de recrutement, de rétention et de relève du personnel.

- Promotion dans les milieux pertinents des conditions de travail avantageuses offertes au Centre Wapan, notamment en valorisant l'usage des langues autochtones.

## 4. Assurer la coordination entre les partenaires.

- Continuer la structuration d'un mécanisme de dialogue constant et fluide entre les partenaires. Notamment dans le cadre du Symposium avec divers intervenants.

## 5. Poursuivre le développement des services externes et accentuer les communications et les relations avec les agents référents des communautés et des organisations urbaines.

- Le processus pour créer un poste à cet effet à débiter.
- Remise en disponibilité des services de suivis externes (janvier 2024)
- Continuer la collecte de données plus élaborée et standardisée sur la réalité des usagers qui se préparent à venir au Centre, et utiliser ces données pour améliorer l'expérience de ces derniers.
- Participation de l'équipe aux événements clés de nos partenaires (ex. : Pow Wow, Salon de la Santé, etc.).
- Maintenir la semaines des intervenants en contexte d'interventions.
- Visite des agents externes (ateliers, prévention, recrutement) sur communautés.
- Suivis avec les Wabanais au retour dans leurs milieux de vie.
- Création de comités avec d'anciens wabanais, afin d'offrir un soutien lors du retour dans la communauté.

## 6. Consolider les nouvelles pratiques cliniques.

- Formation en continu.
- Poursuivre la réflexion sur un formulaire uniformisé pour tous les centres de traitement PNLAADA



## Centre de réadaptation Wapan

3611 Chemin Wapan CP.428, La Tuque, Québec, G9X 3P3

Tél. : 819 523-7641 / 1 833 523-7641 (sans frais)

Télec. : 819 523-7513

Courriel : [administration@centrewapan.com](mailto:administration@centrewapan.com)

Site Web : [www.centrewapan.com](http://www.centrewapan.com)

Facebook : Centre de réadaptation Wapan