

VÅRT HÅLLBARHETSARBETE

2023



NOWASTE LOGISTICS HÅLLBARHETSARBETE 2023

Nowaste Logistics ingår i Dole plc och inkluderas i Dole Nordics hållbarhetsredovisning.

Den här berättelsen är ett sätt att som fristående bolag ytterligare sätta ljuset på hållbarhet, inte minst ur internt perspektiv, och på så sätt uppmärksamma och stimulera vårt arbete med hållbarhetsfrågor i alla hänseenden. Vi strävar efter utveckling med omtanke och hållbarhetsfrågan finns med som en röd tråd när det gäller alla våra ambitioner och planer, och då är det centralt att vi utvecklar och ökar kompetensen inom området.

Berättelsen har tagits fram internt. Standarderna GRI 2021 (Global Reporting Initiative) och ESRS (European Sustainability Reporting Standard) har gett vägledning och stöd. Inspiration har hämtats från andra företags hållbarhetsrapporter. Delar av berättelsen har diskuterats med utvalda nyckelintressenter.

Helheten har inte granskats av extern part.

INNEHÅLLSFÖRTECKNING

2	Nowaste Logistics hållbarhetsarbete 2023
4	Vår VD har ordet
6	Vårt företag Nowaste Logistics AB
7	Våra värderingar
8	Det händelserika 2023
12	Värderingarna som bygger social hållbarhet
14	Så bidrar tekniken till hållbarhet
16	Exempel i vardagen
18	Vår värdekedja
20	Våra intressenter
22	Vår väsentlighetsanalys
24	Vår ambition och plan framåt
26	Bilaga GRI-index

Det finns inga konkurrenter när det handlar om vår gemensamma framtid

Banden mellan producent och konsument kommer att se radikalt annorlunda ut. Vi kommer att handla fler lokala varor, och mer efter säsong. Transporter kommer att slås ihop och konsolideras. Nowastes vd Johan Kallin målar upp en framtid där handeln är både hållbar och demokratisk. Och där spelar hubbar en avgörande roll.

Nuläge, faktum: Varor produceras på ett ställe och hantearas i flera led. Det är många mellanhänder och transporter innan de hamnar hos oss konsumenter – och vi adderar ännu mer belastning på samhället när vi far kors och tvärs genom städerna, ensamma i våra bilar, för att handla livsmedel och plocka upp paket på en mängd olika ställen. Det pågår hela tiden, en lavin av varor, en massa olika transporter.

Framtid, vision: Städerna håller sig med logistikhubbar som försörjer givna områden. En stad av till exempel Helsingborgs storlek behöver kanske två eller tre. Dit kommer alla varor och där samordnas allt. Beställ din matkasse via den digitala plattformen, handla sneakers och medicin. På hubben samverkar det privata och det offentliga. Där finns alltid en mängd av de vanligast förekommande varorna tillgängliga för leverans med kort varsel. Fram på värdantén vänder sig den lokala sparrisproducenten till hubben och prissätter och marknadsför sina egna produkter på den digitala plattformen utan mellanhänder. Företag med väl etablerade bästsäljare kan jobba med utskjutna lager där varorna alltid finns tillgängliga för blixtnsnabb lokal leverans. Det är smartare att köra en enda lastbil med huvudvärkstabletter från Stockholm till Helsingborg en gång, än att köra frekvent med halvfulla bilar. Transporter slås ihop och konsolideras. Dina skor körs tillsammans med skolans toarullar längs givna rutter. Självklart kan du få direkt hemleverans med miljövänlig cykel om du hellre vill det.

– En enda lastbil skulle kunna ersätta 100 biltransporter. Det som krävs är logistik och IT-lösningar som kan ta hand om varuflöden på lokala marknader. Det är lätt att fixa. Det är också en smal sak att jobba med tempererade leveransskåp som kan ta emot kylda och frysta varor. Det är knixigare att få till stånd de samhällsförändringar som krävs. Vi skulle behöva handla mer lokalt och mer efter säsong. Städerna och kommunerna skulle behöva ta ett övergripande ansvar över hubbarna och upphandla alla transporter som ska ut i samhället. Och många skulle bli vinnare: klimatet, invånarna, den lokala producenten, säger Johan Kallin.

Han tror att flera kriterier behöver uppfyllas. Hemleverans måste vara ett alternativ, det måste vara säkert, kylkedjan behöver kunna hållas intakt och slutligen måste transporter vara oberoende.

– Många skulle behöva jobba tillsammans. Politiker, tjänstemän, näringsliv, det privata. Förstås finns det starka marknadskrafter som motsätter sig den här visionen och vi behöver vara ödmjuka inför de förändringar som krävs. Men vi kan inte ha kvar en i längden ohållbar situation där var och en tänker på sitt. Vi måste tänka bort den typen av konkurrens.

Men faktum är att en del av det här redan händer, påpekar Johan Kallin.

– Tillsammans-tänket har redan börjat fungera i praktiken. Vi har lite av det här hubbtänket på våra terminaler. Vi samlar flera av våra kunder på samma ställe och sedan delar alla på resurserna, både när det gäller fastigheter, tekniska lösningar och människor. Om det behövdes 30 000 kvadrat för tre kunder tidigare så kan vi idag lösa det på 10 000 kvadrat i fastigheter och lösningar som är långt mycket mer klimatsmarta.

I tillsammans-tänket får vi aldrig glömma bort människorna, menar Johan Kallin.

– Vi måste utvecklas och vi behöver göra det med omtanke om varandra. Vi måste ta hand om människor som kommit på kant med samhället. Vi kan inte exkludera och sälla bort dem för det är inte hållbart i längden för ett samhälle. Här har näringslivet ett jättestort ansvar. Vi behöver lösa både det fysiska och det mänskliga och vi behöver göra det tillsammans, i samverkan.

– Naturligtvis ska vi jobba med hållbarhetsfrågan ner på komponentnivå – men ett företags viktigaste hållbarhetsuppdrag är att vara med och kratta för ett samhälle som fungerar på helt nya sätt.

Johan Kallin

CEO/VD Nowaste Logistics AB

Januari 2024



Tanken med hubbarna

Hubbarna kan vara både digitala och fysiska samtidigt. Hit kan du åka för att plocka upp den begagnade vara du köpt. Här kan du låna eller hyra verktyg. Drar man det cirkulära tänket till sin spets kan man tänka sig att här tvättas kläder som ska byta ägare. Poängen är att transporter slås ihop och konsolideras, så att belastningen på samhället minskar radikalt. Lägg till en form av crowdsourcing där någon som dagligen pendlar från hemmet i Malmö till jobbet i Helsingborg kan bli en del av kedjan. Genom att plocka upp varor på hubben och leverera dem till nästa hubb kan pendlandet för privatpersonen finansieras och transportbelastningen minska.

Vårt företag Nowaste Logistics AB

Nowaste var i begynnelsen logistikavdelningen på Everfresh, som från Helsingborg förser hela Sverige med frukt och grönsaker. Logistiken blev så förfinad att avdelningen blev ett eget företag, som idag levererar kundunika logistiktjänster genom automation, IT och en stark personalkultur till företag med Norden som utgångspunkt.

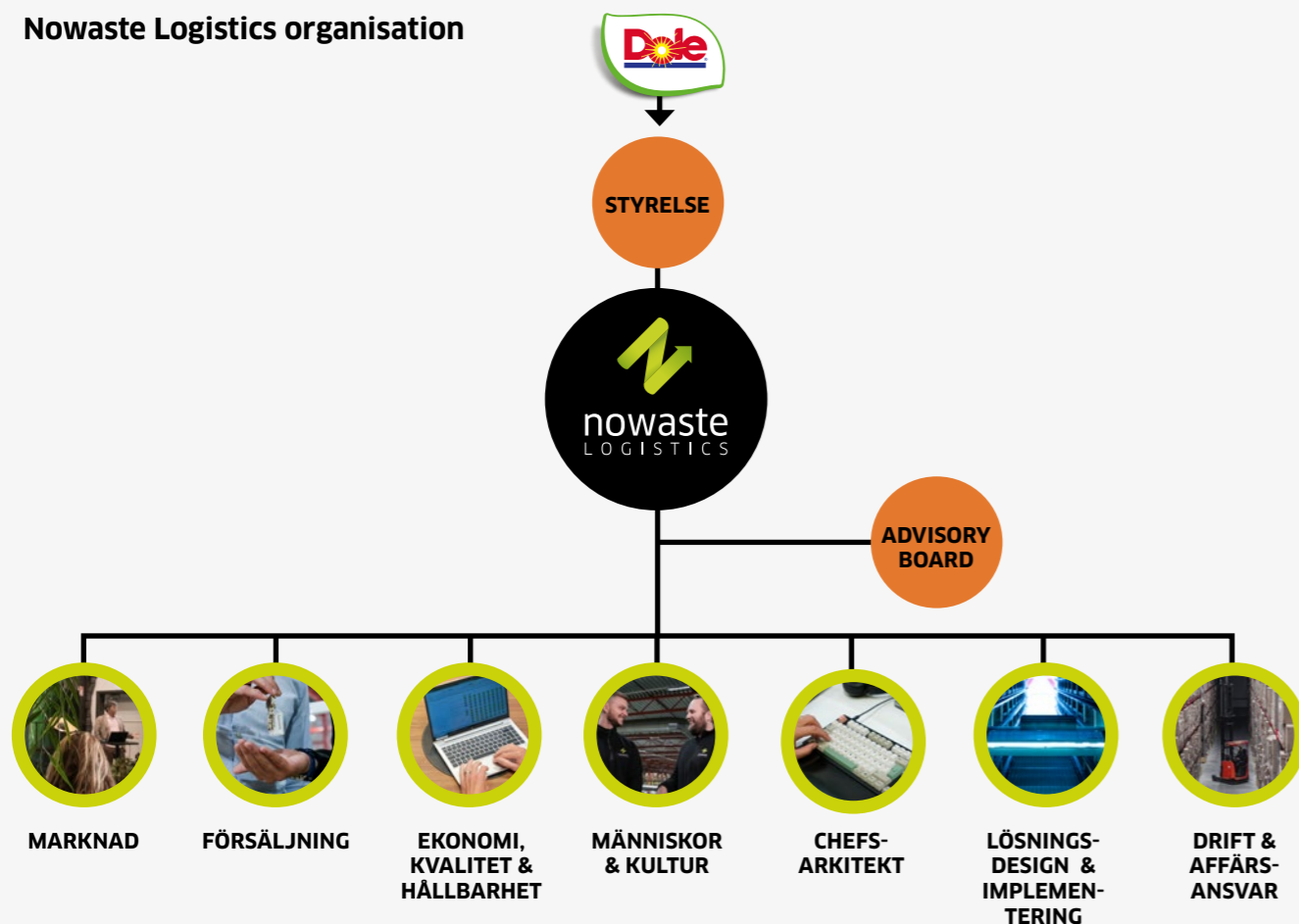
Nowaste grundades 2008 och satsade tidigt på avancerad automation för att effektivisera lager, plockning och packning. Bolaget blev en uppstickare som var drivande på en marknad som skulle komma att genomgå en enorm utveckling, inte minst tack vare e-handels uppsving.

Idag huserar stora klädföretag, bygg- och järnhandelskedjor, heminredningsjättar, livsmedelsaktörer och många andra företag i de terminaler som Nowaste etablerar och fyller med personal, automation och egenutvecklade systemlösningar.

Våra kunder låter oss sköta packning, plockning, lager och transport. Vi har bestämt oss för att vara branschens mest lösningsorienterade företag och den mest attraktiva arbetsgivaren. Idag är vi drygt 600 anställda.

Vårt huvudkontor ligger i Helsingborg. Flertalet av våra terminaler finns i Helsingborg men vi etablerar även oss även i andra delar av Sverige.

Nowaste Logistics organisation



Våra värderingar

VI HAR PASSION

Vi brinner för vårt företag och vårt arbete. Vi gör det där extra som krävs för våra kunder, medarbetare och partners. Genom ömsesidig respekt och med hjärtat på rätta stället skapar vi en utvecklande miljö som är byggd på glädje och engagemang.

VI ÄR NYSKAPANDE

Att ifrågasätta och göra nytt är en viktig del i vårt lärande och vår utveckling. Genom vår handlingskraft visar vi att vi menar allvar med vårt arbete och att utveckla både vår verksamhet och oss själva.

VI TAR ANSVAR

I vår strävan efter kostnadsmedvetenhet och kvalitet upphör vi aldrig att förbättra oss. Vi tar ansvar och är stolta över kvaliteten i vårt arbete. Tillsammans bär vi ansvaret för resultatet och är delaktiga i såväl framgång som motgång.

JAG HAR
PASSION

JAG ÄR
NYSKAPANDE

JAG TAR
ANSVAR

Ett händelserikt 2023

Hållbarhetsfrågan finns med som en röd tråd i allt det vi gör. Här är ett axplock från det vi gjorde och var med om under 2023.



Håkan Lindberg blir ny Head of Business Development på Nowaste Logistics och säger:
"Vi ska bli en av de största logistikaktörerna i Norden, men vad viktigare är att vi ska vara den bästa och den mest resurseffektiva. Nowaste har ett välutvecklat koncept och en sådan kostnadseffektivitet att vi har en fördel när branschen nu konsolideras".



Den årliga Nowastegalan hålls på Sundspärlan i Helsingborg. En bra bit över 400 medarbetare med respektive samlas för att fira det gångna årets insatser på det glittrigaste av sätt, med god mat och dryck, underhållning och prisutdelningar.

GRANNGÅRDEN presenterar planerna på sin stora framtidsatsning i samarbete med Nowaste Logistics. Med stort fokus på hållbarhet och servicegrad mot kund satsar Granngården och Nowaste på att etablera ett nytt automatiserat och klimatsmart centrallager i Jönköping.



Vi lanserar ett mentorskapsprogram där runt 30 medarbetare i chefsgruppen får tillgång till var sin mentor för att förkovra sig som både privatpersoner och yrkesmänniskor.



Mastersstudenter från International Institute for Industrial Environmental Economics (IIIEE) Lund University kartlägger Nowastes hållbarhetsarbete och ger input till riktningen och fortsatt fokus framåt.



PARFYM.SE blir ny kund och flyttar in i den nybyggda terminalen vid Vasatorp, den tredje Nowastefastigheten på samma logistikområde.

I samband med Logistik & Transport på Svenska Mässan i Göteborg hävdar Nowastes vd Johan Kallin i en debattartikel att ett företag som vill vara framgångsrikt och en drivande aktör måste agera och tänka som en elitidrottare. Det är inte medaljer och berömmelse som ska vara drivkraften – utan viljan att hela tiden gå sin egen väg, skapa nytt och utvecklas.

JANUARI

FEBRUARI

MARS

APRIL

MAJ

JUNI



Nowaste ingår nytt samarbetsavtal med KP Energy, en av Sveriges ledande leverantörer inom solenergi, energilagring och elbilsaddning.

Vi är med på **AGORADAGEN** på Campus Helsingborg och pratar om vilken bred palett av möjligheter vi kan erbjuda för den som ska ta sina första kliv ut i yrkeslivet. Vi har med oss en av de röda robotarna från automationslösningen Autostore.



Vår nyaste terminal på Tostarp, vid Vasatorp utanför Helsingborg, börjar leverera. Terminalen står färdig innan deadline, till en kostnad som understiger budget. Den första ordern är ett par mörkblå jeansbyxor, som 5.11 Tactical ska leverera till en kund i Grekland.



Nowaste Logistics är årets mottagare av Competensumpriset. Utdrag ur juryns motivering: "Under hösten anordnade Competensum ett idéforum med tidigare pristagare, forskare inom lärande m.fl. och vi kunde konstatera att flera personer nominerade just Nowaste Logistics AB. Därefter har vi haft förmånen att besöka bolaget vid flera tillfällen och bilden av en värdig vinnare framträder allt tydligare. Nowaste Logistics har mycket att vara stolta över när det handlar om utveckling av medarbetare och affärsnära HR. Det ligger helt enkelt i deras DNA".

Vår vd Johan Kallin säger i en debattartikel i Dagens Logistik att vi behöver sluta prata om storlekens betydelse. "Det är inte kvadratmeter vi ska skrävla om, det är hur vi utnyttjar våra terminaler optimalt så att de inte belastar samhälle, resurser och planeten i onödan".



Nowaste Logistics gratulerar Fanny Holgersson och Isak Hellemarck, studenter vid Logistics Service management och tjänstevetenskap vid Lunds universitet. Nowaste står bakom stipendiet för årets bästa kandidatuppsats, i det här fallet med namnet "Budget är inte alltid så enkelt – en kvalitativ studie om konsumenters uppfattning och inställning till budgetprodukter inom livsmedelsbranschen".





Vi gör annonskampanj i Danmarks största affärstidning Børsen, för att uppmärksamma danska kunder på att ett av Europas vassaste logistikklägen finns nästgårds, på andra sidan sundet. En del af Danmark burde ligga i Sverige, basunerar vi ut och sätter ner den svenska flaggan i både en röd pölse och en grön ölflaska. Senare följer vi upp med en annons som anspelar på Skånes danska historia och uppmaningen: "Kaere danskere kom tilbage, vi savner jer".



Konceptet VÅXA rollas ut. Över 500 anställda bjuds in till huvudkontoret för en halvdag som handlar om var vi kommer ifrån och vart vi ska. Det blir pass som handlar om personlig utveckling. Hela paketet handlar om att just växa, som företag och som individer. Och hur vi ska göra det, hela tiden genom att hålla våra värderingar i en fast hand: passion, nyskapande och ansvar.



Nowaste Logistics är stolt mottagare av Intelligent Logistiks utmärkelse **ÅRETS LOGISTIKETABLERING** i Sverige. Utdrag ut juryns motivering: "Genom nyskapande och effektiva tredjepartslösningar, har Nowaste Logistics under ett decennium vuxit till en ledande TPL-aktör. Just nu byggs ett nytt 42 000 kvadratmeter stort högautomatiserat lager i anslutning till tidigare anläggning i Helsingborg. Bolaget är värderingsstyrt och lever upp till sina värderingar även på lagergolvet. Personalen är enbart egenanställd och personalpolitiken präglas av inkludering, omsorg om trivsel och välbefinnande och ambitiös vidareutbildning".



Vi utvecklar vårt sätt att genomföra vår medarbetarundersökning vilket resulterar i rekordhög svarsfrekvens.



Kewin Zetterlund presenteras som verksamhetschef för terminalen i Jönköping inför invigningen av den toppmoderna och klimatsmarta terminalen under 2024. Kewin började som plockare på Everfreshterminalen 2013 och är ett av otaliga exempel på människor som börjat på ett ställe för att sedan starta en häpnadsväckande resa inom företaget.

JULI

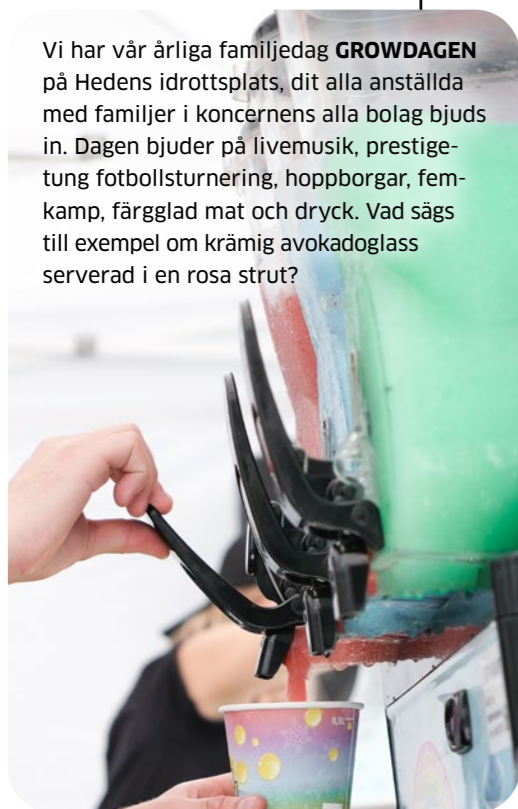
AUGUSTI

SEPTEMBER

OKTOBER

NOVEMBER

DECEMBER



Vi har vår årliga familjedag **GROWDAGEN** på Hedens idrottsplats, dit alla anställda med familjer i koncernens alla bolag bjuds in. Dagen bjuder på livemusik, prestigetung fotbollsturnering, hoppborgar, femkamp, färgglad mat och dryck. Vad sägs till exempel om krämig avokadoglass serverad i en rosa strut?



Vi arrangerar **HOLOGISTICS**, en heldag om framtidens logistik. Vi bjuder in befintliga kunder, ett gäng potentiella och några viktiga partners. Vi har föreläsningar om automation och framtidens hållbara logistikfastigheter - och sen bjuder Amy Hemviken på stor show när hon pratar om personlig utveckling.



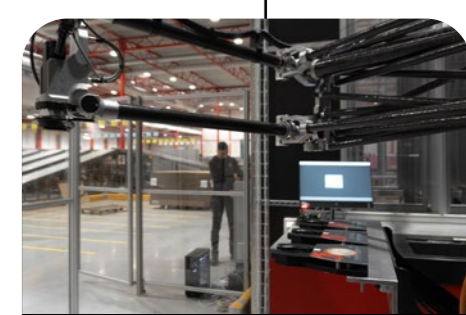
Det första spadtaget tas för den nya anläggningen i Jönköping. Tillsammans med byggherren Catena, Jönköpings kommun och kunden Granngården planterar vi ett äppelträd av sorten Aroma - framtaget i Skåne på 40-talet. Klart vi ska ta en dos av Skåne med oss när vi etablerar oss i Småland.



Nowaste Logistics och Nestlé Danmark sträcker ut armarna för ett handslag över Öresund. Samarbetet innebär att Nowaste från Helsingborg sköter Nestlé Danmarks lager, lagerhantering och transport från ett av Europas mest attraktiva logistikklägen. Nestlé är världens största mat- och dryckesföretag med över 2000 varumärken och representation i 188 länder.



Vi utökar vår organisation med specialkompetens inom bland annat kvalitet, hållbarhet och tull.



Nowaste Logistics blir först i världen med att installera en robotlösning som kan revolutionera branschen. Cognibotics HKM 1800 har utrustats med ny mjukvara från SICS AI. Lösningen har tagits fram med stöd av Vinnova och har väckt stor uppmärksamhet på Automaticamässan 2023, där den visade upp prestanda på en helt ny nivå. Tester visar att kapaciteten ligger på 2 000 orderplock i timmen, en prestanda som vida överträffar befintliga teknologier.

Värderingarna som bygger social hållbarhet

2023 var Nowaste Logistics mottagare av Competensumpriset, som varje år går till ett företag som arbetar medvetet med att skapa en välmående och konkurrenskraftig organisation. Här pratar Riad Haddouche, Head of People & Culture, om hur det arbetet ser ut i praktiken. Social hållbarhet är en nyckelfråga.

Under parollen Utveckling med omtanke har Nowaste Logistics profilerat sig som ett värderingsstyrt företag, där värderingarna handlar om Passion, Nyskapande och Ansvar. Du är ansvarig för People And Culture. Hur jobbar ni med värderingarna ur ett HR-perspektiv?

- Passionen finns i sättet vi agerar på och hur vi rekryterar, vad vi tittar efter. Vi kollar alltid efter potential, efter glädje, hjärta och engagemang. Vi kan inte lära ut allt till alla. Ska vi ha in människor som vill göra karriär eller utveckla sig själva så behöver det finnas ett driv i grunden.

- Nyskapande är en konsekvens av passion. Det handlar om att våga och testa nya saker. Det är väldigt viktigt för oss att fortsätta rekrytera på potential, trots att vi växer. Jag skulle vilja påstå att vi på det området är unika i branschen.

- Ansvar går ihop med ord som lojalitet och delaktighet. Det är nästan en utmaning för oss att folk tar så jäkla mycket ansvar hela tiden! Många driver saker utöver deras egentliga ansvarsområden. Men folk får lov att prova, vi säger oftare ja än nej. Går någon vilse så tar vi ansvar över situationen. Det är en ständig dialog.

”Folk får lov att prova, vi säger oftare ja än nej.”

Varför är social hållbarhet en så viktig fråga för Nowaste Logistics? Och vad innebär den för er?

- Primärt handlar det om att vi har viktiga instegsjobb. Sådana behövs i samhället. Men det kan vara insteg på flera nivåer. Här kan du få din första ansvarstjänst eller din första chefs-tjänst. När vi rekryterar på potential behöver vi också vara duktiga på att förvandla den potentialen till kompetens och erfarenhet. Vi har många med olika etniska bakgrunder, folk kanske inte har akademisk bakgrund. Det finns ändå en möjlighet att avancera och lära sig, av andra och av sig själv. Vi lusläser inga belastningsregister, här får man en möjlighet att visa sig.

Du och flera andra i ledningen har en gång börjat som plockare på ett lager. Vad gör det för företaget idag?

- Jag tror det bidrar till trovärdighet och hopp. Det är inte tomt snack när vi säger att folk har möjlighet att utvecklas i företaget. Vi har empati med hur folk har det. Det gör att vi snabbare kan hjälpa till att ta snabbare beslut. Det är otroligt tätt mellan lagdelarna, en känsla av att om man behöver be om hjälp då får man den.

Vad betyder Utveckling med omtanke för dig?

- Vi måste alla kämpa för en tillväxt med bra resultat för det är det som skapar trygghet och nya möjligheter för människor. Men vi får aldrig tumma på kvalitetsarbetet med personalen. Vi måste fortsätta att lägga tid på samtal och vara en lärande organisation. Det behövs vägledning och att vi är kompasser för varandra.

Ni har det uttalade målet att vara branschens mest attraktiva arbetsgivare. Hur jobbar ni med organisationen för att ligga i fas med det målet i tider av stark utveckling och tillväxt?

- Ju större vi blir desto mer behöver vi bredda kompetensen. För oss är det vettigt att ha en person som jobbar heltid med att koordinera och förebygga arbetsmiljöolyckor. Vi har ronder, utredningar, analys av data, stöd till chefer - för att hela tiden förbättra oss inom arbetsmiljö. Vi har anställt andra dedikerade experter. Vi har en hälsocoach som håller i träningspass, vi har en samtalscoach som alla anställda får möjlighet att träffa för privata eller yrkesmässiga ärenden. Vi har anställt en specialist inom kvalitets- och hållbarhetsarbete för att kvalitetssäkra våra processer. Vi satsar väldigt mycket på utbildning och upplärning. Vi vågar utbilda människor i förebyggande syfte så att det hela tiden finns folk som kan steppa in. Vi utbildar dem till allt möjligt, det kan vara lagerkontorister, transportplanerare, systemspecialister, varumottagare, men också till rekryterare, projektledare - det är en väldigt bred palett av roller. Vi har också en mängd ledarskapsutbildningar som alltid vilar på den grund som är våra värderingar.



”

Passionen finns i sättet vi agerar på och hur vi rekryterar, vad vi tittar efter. Vi kollar alltid efter potential, efter glädje, hjärta och engagemang.

Riad Haddouche
Head of People & Culture



Så bidrar tekniken till hållbarhet

Banbrytande teknik och hypervassa automationer är nycklarna som bidrar till en ständigt ökad hållbarhet inom logistikbranschen. Här förklarar Bilal Charif varför:

Från början har Nowaste fokuserat på att utveckla egna system och lösningar som inte bara förbättrar vår flexibilitet gentemot kunderna, utan också stärker vår affärsmodell. Denna strategi gynnar inte bara servicenivån och vår tillväxt utan bidrar även ur ett hållbarhetsperspektiv.

- Vår satsning på avancerad teknologi och intelligenta system är inte bara en del av vår affärsmodell, det är en av kärnorna i vårt arbete för en hållbar framtid, förklarar Bilal Charif, projektledare.

Genom att införa skräddarsydda automationssystem integrerar Nowaste sina logistikprocesser i ett större flöde, vilket inte bara ger oss bättre kontroll, utan även förstärker vår förmåga att smidigt skala och anpassa oss efter kundernas nuvarande och framtida behov.

- Det är som att skräddarsy en kostym. Allt måste passa perfekt - från ärmens längd till knapparnas placering. Denna precision gör det möjligt att snabbt anpassa verksamheten efter kundernas föränderliga behov och bidrar därmed till en mer hållbar logistik i en alltmer urbaniserad värld.

Centralisering och effektivisering av logistikverksamheten på kompakta ytor minimerar miljöpåverkan och optimerar användningen av resurser. Tredjepartslogistik spelar här en viktig roll, genom att konsolidera leveranser och resurser på ett ställe, vilket möjliggör delning av allt från automation till transport och miljösmarta fastigheter.

Med ett eget utvecklat Warehouse Management System (WMS) stärker Nowaste sin flexibilitet ytterligare.

- Att utveckla vårt eget system ger oss inte bara bättre kontroll, utan möjligheten att hantera en bredare palett av logistiska utmaningar på ett effektivt sätt och låta fler kunder ta del av tekniska framsteg. Denna strategi leder inte bara till bättre service utan även till betydande förbättringar i arbetsmiljön, där teknologin reducerar fysiska belastningar och förändrar arbetsmönster.

Även om det finns en oro för att robotar ska ersätta mänskliga arbetsuppgifter, så har vi istället använt tekniken för att skapa nya möjligheter och tjänster. Med hjälp av automation kan medarbetare fokusera mindre på repetitiva och fysiskt krävande uppgifter. I stället öppnas dörrar till nya roller där teknisk skicklighet, systemförståelse och kreativitet står i centrum för den nödvändiga kompetensutvecklingen.



Bilal Charif
Projektledare
automation

- Teknikens roll i att forma framtidens arbetsmarknad är oerhört spännande, tillägger Bilal.

En av de mer spännande innovationerna inom företaget är en ny AI-driven plockarm, utvecklad i samarbete med svenska teknikföretag som Cognibotics och SICS, med stöd från Vinnova.

- Denna plockarm är bara början. Vi utforskar ständigt nya teknologier som dramatiskt kan förbättra effektiviteten och hållbarheten i våra operationer och vi har hela världen som plattform.

Det är tydligt att vi inte bara ser teknik som ett verktyg för affärseffektivitet, utan som en väsentlig komponent i strävan efter en hållbar framtid. Med en vision som omfattar allt från minskad råvaruförbrukning till smarta byggnadslösningar, visar vi att rätt använd teknik kan forma en ny era inom logistik.

Den tiden när alla höll på sitt måste vara över - framtiden tillhör de som samarbetar, innoverar och tänker på nästa generation.

- Framtidens logistik handlar inte bara om att flytta saker snabbare, utan om att göra det smartare och mer hållbart. Varje steg vi tar idag formar den värld vi lever i imorgon, avslutar Bilal.

Exempel i vardagen

I vår verksamhetspolicy säger vi att vi ska arbeta aktivt för att utveckla vår verksamhet med en lönsam tillväxt, där åtaganden om ständig förbättring, omtanke om våra medarbetare samt socialt och ekologiskt hållbar utveckling är grundläggande principer. Här är exempel från vår vardag som visar på det.



Plastpåsar med PoP

Länge har det varit ett krav att packa varje plagg i en enskild plastpåse, bland annat för att skydda plaggen och för en snabbare lagerhantering. Polarn O. Pyret ville utmana den, ur ett hållbarhetsperspektiv, tveksamma plasten. Trots att vi var övertygade om att den borttagna plasten skulle försämra produktiviteten beslutade vi gemensamt att genomföra det utmanande projektet. Resultatet? En betydande årlig minskning av plastanvändning och detta med en i stort sett bibehållen produktivitet.

Digital pre-bording

Snarare än att kasta nyanställda direkt in i arbetet, genomgår alla nya Nowastare en digital pre-boarding-process. Där måste de klara ett antal utbildningar med full pott innan de tar sitt första kliv på en av våra terminaler. Utbildningarna täcker säkerhetsrisker, produktsäkerhet och hur vi behandlar varandra. Målet är att bygga en stabil grund för en trygg arbetsplats och att leverera enligt våra kunders förväntningar. Samtidigt får den anställda en trygg och solid start.

Plastpallar vinner över träpallar



Ibland är plast bättre än trä! Everfresh-terminalen har i stor utsträckning ersatt de gamla träpallarna med plastpallar. Plastpallarna har datachip i sig som läses av från portarna. Det ger en 100-procentig spårbarhet. Med spårbarhet kan vi felsöka och optimera hela kedjan, vilket ger ökad effektivitet och kvalitetssäkring. Plastpallarna väger omkring fem kilo mindre än träpal-

larna vilket både ger bättre arbetsmiljö och minskad miljöpåverkan vid transport. Dessutom har plastpallarna avsevärt längre livslängd och omsätts hela tiden på nytt efter tvätt. Det ger en renare och mer hygienisk hantering. I början, precis som i de flesta förändringar, fanns det utmaningar. Barnsjukdomar kommer ofta med nya arbetssätt. Och de går över.

Hållbarhet på hög nivå i Stigamo

Sommaren 2023 började vi tillsammans med Catena bygga vår nya terminal på Stigamoområdet utanför Jönköping, där vi kommer att husera kunder som Granngården och Mestergruppen. Fastigheten blir certifierad enligt både BREEAM Excellent och NollCO2. Med BREEAM-SE går det att certifiera enligt svenska regler och standarder, men samtidigt få en byggnad som går att jämföra internationellt. Certifieringen ställer hårda krav, som skapar en fastighet som starkt bidrar till en bättre miljö och som också innebär en bättre investering. NollCO2 innebär att en byggnad kräver att hela byggnadens livscyklus klimatpåverkan redovisas och balanseras med klimatåtgärder till nettonoll klimatpåverkan. Livscykeln innefattar tillverkning och transport av byggdelar, byggprocesser, användandet och sluthanteringen av byggnaden.



Smart emballagehantering ger vinster

Vid ompackning på ett lager – till exempel från helkollit till delkollit – så behövs det emballage. På Nowastes Everfresh-terminal kunde det handla om 6 pallar wellpappemballage var tredje vecka. Men Miljöstationen, som sorterar frukt och grönt i olika kategorier och ser till så att inget går till spillo i onödan, fick ofta lådor över.

Där såg ansvarige lagerkontoristen Filip Söderström en möjlighet. Nu klarar sig Everfresh på enbart överblivet emballage från Miljöstationen. Resultatet? Minimalt med onödigt avfall samt en insparad emballagekostnad och minskad administration.

Vår värdekedja

För att förstå vår del och påverkan i helheten har vi identifierat och analyserat den värdekedja som vi ingår i. Vår verksamhet befinner sig i mitten av värdekedjan. Vi levererar logistiktjänster där vi sköter våra kunders logistik. Vi packar, plockar, lagerhåller, sköter returhantering och i vissa fall transporter och allt annat som händer mellan en beställning och leverans. Förutom logistiklösningar tillhandahåller vi lokaler, utrustning, teknik, personal och kompetens. Vi hyr lokalerna som krävs för vår verksamhet, vi köper in och använder den energi som krävs för att driva den. Våra kunder befinner sig närmast före oss i värdekedjan och de verkar inom olika branscher.

Kundernas varor, som har tillverkats/odlats av våra kunders producenter, kommer till oss med lastbil. Kundenas producenter och deras råvaror/råmaterial är starten på vår värdekedja.

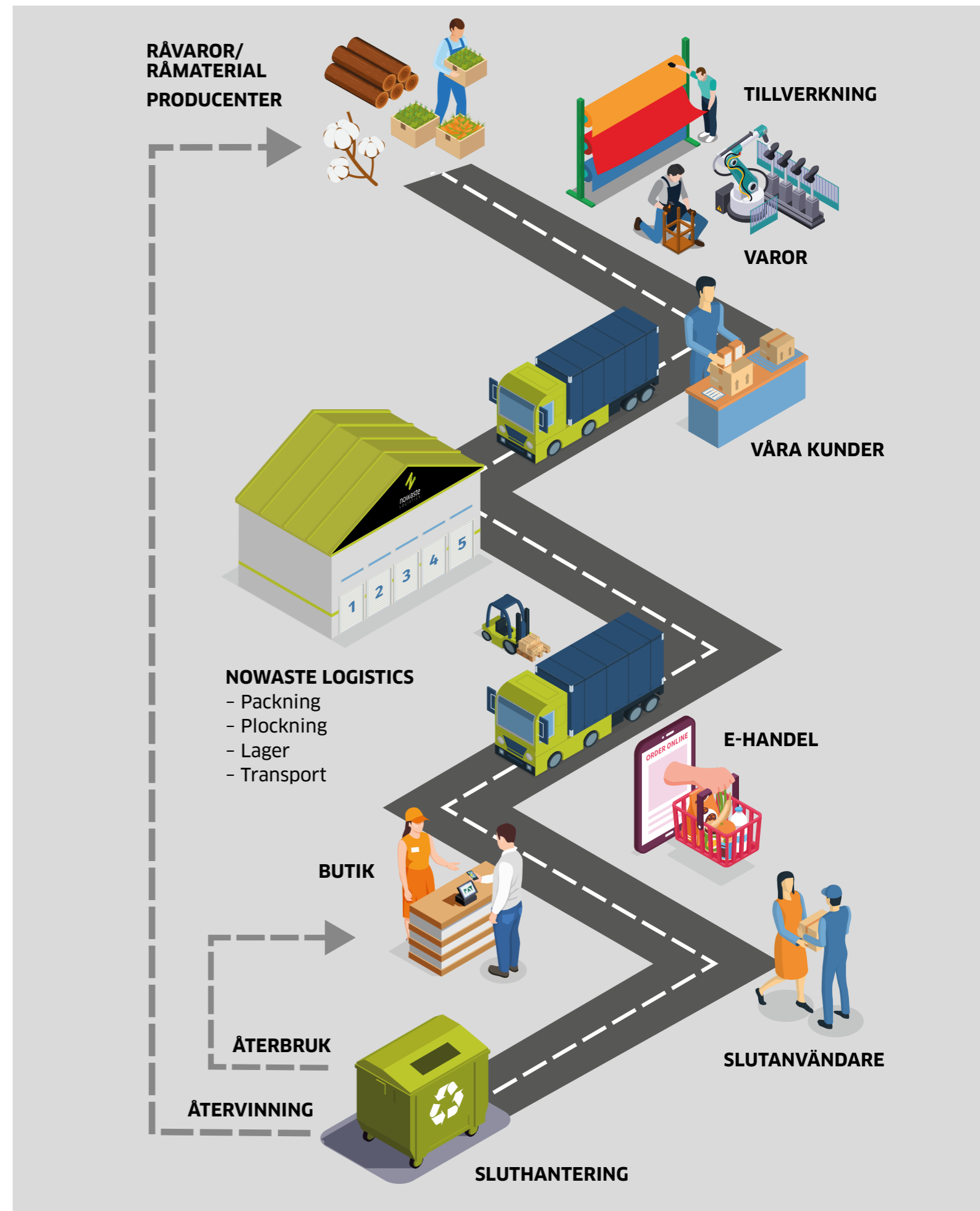
Närmast efter oss i värdekedjan kommer våra kunders kunder, slutanvändarna. När slutanvändarnas varor är packade och klara för leverans lämnar de oss med lastbil. Vår värdekedja slutar med att varorna antingen återvinns, återbrukas eller sluthanteras.

Vi konstaterar att vi kan påverka det vi gör i vår egen verksamhet men att vi idag har begränsad eller ingen påverkansgrad i de andra delarna av värdekedjan. Vårt förhållningssätt är att vi ska utvecklas med omtanke och vi ska vara drivande och aktivt engagerade i utveckling av branschen tillsammans med våra kunder och leverantörer.

Analysen har diskuterats tillsammans med utvalda nyckelintressenter.

Värdekedja	Råvaror/råmaterial	Kunder	Nowaste Logistics	Slutanvändare	Återvinning/sluthantering
Vår påverkansgrad	Ingen	Begränsad	Hög/VI kan kontrollera	Ingen	Ingen
Vår negativa påverkan och andras största	Uttag och förädling av råvaror	<ul style="list-style-type: none"> Transporter (ingående, utgående) Produktion Energi-användning Avfall 	<ul style="list-style-type: none"> Användning av mark Transporter (utgående) Energi-användning Avfall 	Användning/förbrukning av varor	<ul style="list-style-type: none"> Produktion Energi-användning Avfall
Vår positiva påverkan och andras största	Arbetsstillfällen	Arbetsstillfällen	<ul style="list-style-type: none"> Arbetsstillfällen Utveckling, utbildning Effektiv och hållbar logistik Utveckling av branschen 	Återbruk	Återvinning
Viktiga frågor för oss i värdekedjan	<ul style="list-style-type: none"> Mänskliga rättigheter Ansvarsfullt företagande Val av råvaror Produktionsmetoder 	<ul style="list-style-type: none"> Mänskliga rättigheter Ansvarsfullt företagande Transporter Logistiklösningar Klimat och miljö 	<ul style="list-style-type: none"> Mänskliga rättigheter Ansvarsfullt företagande Resurs-effektivitet Logistik lösningar 	Köpbeteenden	Återvinning
Vårt förhållningssätt	Håller oss informerade	<ul style="list-style-type: none"> Drivande och aktivt engagemang i utveckling av branschen Nära samarbete med kunder och leverantörer 	Utveckling med omtanke	Håller oss informerade	Håller oss informerade

Nowastes värdekedja, påverkansgrad, påverkan, viktiga frågor och förhållningssätt.



Våra intressenter

Nowaste har flera intressenter som alla på ett eller ett annat sätt påverkar och/eller blir påverkade av vår verksamhet. Vi har gjort en intressentanalys och identifierat att vi har sex nyckelintressenter. Dessa utgörs av våra ägare, våra medarbetare, våra kunder, våra leverantörer, myndigheter och planeten som vi lever och verkar på.

Med vårt sätt att se på företagande och hur vi driver vår verksamhet har vi en löpande dialog med våra nyckelintressenter. Beroende på vad våra respektive nyckelintressenter och vad vi tycker är viktigt, har vi fokus på olika frågor för att utveckla samarbetet, resultatet och minska vår miljöpåverkan.

Vi tycker att dialogen är öppen, konstruktiv och framåtriktad vilket vi dagligen får bevis på. Till exempel har vi ett nära samarbete både med våra kunder och våra leverantörer när det gäller att utveckla hållbara och smarta logistiklösningar.

Analysen har diskuterats tillsammans med utvalda nyckelintressenter.



Nowastes nyckelintressenter.

Nyckelintressent	Dialogtillfällen	Viktiga frågor
Ägare	<ul style="list-style-type: none"> Löpande dialog Månatlig avstämning/uppföljning Utvecklings- och investeringsprojekt 	<ul style="list-style-type: none"> Code of Conduct Samhällsansvar Klimatpåverkan Lönsam tillväxt
Medarbetare	<ul style="list-style-type: none"> Löpande daglig dialog Informations- och involveringsmöten Uppföljnings- och utvecklingsmöten avdelningsvis Utvecklingssamtal 	<ul style="list-style-type: none"> Arbetsmiljö och arbetsförhållanden Kompetensutveckling Kompensation och feedback Jämställdhet och mångfald
Kunder	<ul style="list-style-type: none"> Löpande dialog Kundmöten vecko-, månads- och kvartalsvis Utvecklings- och investeringsprojekt 	<ul style="list-style-type: none"> Mänskliga rättigheter Samhällsengagemang Transporter Logistiklösningar Klimat och miljö
Leverantörer	<ul style="list-style-type: none"> Löpande dialog Leverantörmöten och -besök Kontraktsgenomgångar 	<ul style="list-style-type: none"> Code of Conduct Samhällsansvar Leverantörsrelationer Klimat och miljö
Myndigheter	<ul style="list-style-type: none"> Löpande uppföljning och rapportering Kontakt vid behov 	<ul style="list-style-type: none"> Lagefterlevnad Säkerhet Miljö
Planeten		

Nowastes nyckelintressenter, dialogtillfällen och viktiga frågor.

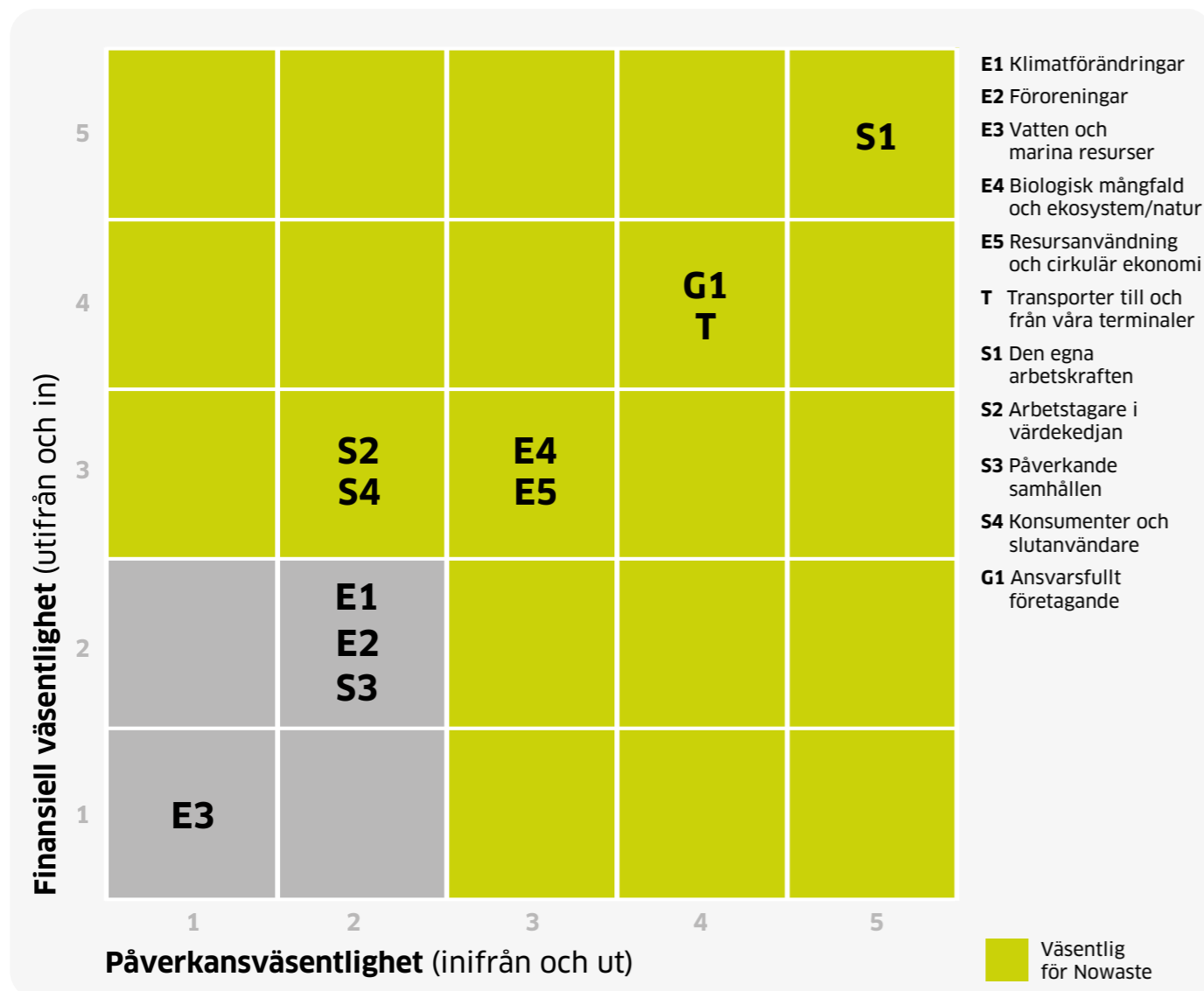
Vår väsentlighetsanalys

För att identifiera områden som är viktiga för oss och som vi ska prioritera att arbeta med har vi genomfört en dubbel väsentlighetsanalys för vår verksamhet. I analysen har vi utgått från de 10 tematiska standarderna och hållbarhetsaspekterna som finns i ESRS (European Sustainability Reporting Standard). Då transporter till och från våra terminaler har påverkan både på och av vår verksamhet har vi lyft upp och lagt till denna som en egen hållbarhetsaspekt i vår analys, T Transporter.

I analysen har vi gjort en bedömning av vår verksamhets påverkan på människor och miljö, påverkansväsentlighet (inifrån

och ut) samt på hur hållbarhetsfaktorer påverkar oss finansiellt, finansiell väsentlighet (utifrån och in). Vi har tittat på sannolikhet och konsekvens och räknat ut en risk/möjlighet.

Sannolikheten har vi bedömt från 1 till 5, där 1 är mycket liten sannolikhet och 5 är mycket hög sannolikhet. Konsekvensen har vi bedömt från 1 till 5, där 1 är mycket liten konsekvens och 5 ger en mycket hög eller existentiell konsekvens. Risk/möjligheten har vi sedan översatt till en väsentlighet från 1 till 5, där 1 har en låg väsentlighet och 5 en stor. Väsentlighetströskeln har vi satt till 3.



Dubbel väsentlighetsanalys

En dubbel väsentlighetsanalys är ett sätt att utvärdera sannolikheten, konsekvenserna och riskerna och möjligheterna kopplade till hållbarhet. ESRS är den nya europeiska standarden för hållbarhetsrapportering.

Analysen visar att vi har sju områden/hållbarhetsaspekter som är väsentliga för oss. Bland de områden som inte är det, till exempel klimatförändringar (E1) och föroreningar (E2), är transporter till och från våra terminaler det som har störst påverkan och detta har vi lyft ut som ett eget område. I övrigt anser vi att vår verksamhet har en begränsad påverkan här. Finansiellt ser vi inte heller att dessa områden har stor påverkan på oss. När vi sammanfattar analysen kommer vi fram till följande:

Väsentliga frågor:

- S1** Den egna arbetskraften
- G1** Ansvarfullt företagande
- T** Transporter
- E4** Biologisk mångfald och ekosystem/natur
- E5** Resursanvändning och cirkulär ekonomi
- S2** Arbetstagare i värdekedjan
- S4** Konsumenter och slutanvändare

Inte väsentliga:

- E3** Vatten och marina resurser
- E1** Klimatförändringar
- E2** Föroreningar
- S3** Påverkande samhällen

Beskrivningar av våra väsentliga frågor

S1 Den egna arbetskraften

På Nowaste är den egna arbetskraften det viktigaste vi har, den är vår viktigaste resurs. Vi anser att vi är ett värderingsstyrt företag och vi arbetar målmedvetet för att upprätthålla och utveckla en stark företagskultur. Vi skapar hela tiden möjligheter för människor att utvecklas både som personer och i sina yrkesroller. Hälsa och välmående är viktigt för oss och vi tillhandahåller en trygg anställning. Vi anser att vi har en mycket positiv påverkan på människor.

Vårt sätt att arbeta med social hållbarhet utgör en stor del av vårt varumärke. Om vi misslyckas innebär det en betydande risk och det kan ge en stor finansiell påverkan på vår nuvarande och framtida verksamhet.

G1 Ansvarfullt företagande

För oss på Nowaste är ett ärligt, ansvarsfullt och transparent företagande viktigt i alla lägen och i alla samarbeten. Våra värderingar tillsammans med vår uppförandekod bygger vår företagskultur som är ett signum för oss. Vi anser att vårt arbetssätt och förhållningssätt har en positiv påverkan i de samarbeten vi är involverade i.

Vårt sätt att driva ett ansvarsfullt företagande utgör en stor del av vårt varumärke. Om vi misslyckas innebär det en betydande risk och det kan ge en stor finansiell påverkan på vår verksamhet.

T Transporter

Som leverantör av tredjepartslogistik bidrar vår verksamhet till transporter. Även om våra terminaler ligger strategiskt och lättillgängligt placerade utmed stora vägar, vet vi att det

dagligen sker många och tunga transporter till och från våra terminaler. De flesta transporter består av våra kunders gods och dessa bokar och bestämmer våra kunder i stor utsträckning själva över. Dessa transporter har vi begränsad möjlighet att påverka och det utgör en risk för vår verksamhet.

Förändringar som sker i transportbranschen såsom nya krav kan få en finansiell påverkan på vår verksamhet.

E4 Biologisk mångfald och ekosystem/natur

Vår påverkan på ekosystem och natur är som störst när vi etablerar nya terminaler på icke redan hårdgjord mark. Vi befinner oss i en expansiv fas och vi ser, trots att vi har ett nära samarbete med fastighetsägarna för att minska vår påverkan och bevara den biologiska mångfalden, en risk att vår verksamhet har en påverkan på miljön.

Den största risken för vår verksamhet är potentiellt striktare regleringar och beskattning när det gäller markanvändning.

E5 Resursanvändning och cirkulär ekonomi

Som leverantör av tredjepartslogistik arbetar vi ständigt med resurseffektivitet både när det gäller val av teknik, godshantering, lokaler och layout. Våra logistiklösningar och vår kompetens kan utnyttjas effektivt då flera kunder använder samma resurser. Vi söker hela tiden hitta system för återanvändning och återvinning. På detta sätt anser vi att vi har en positiv påverkan på människor och miljö.

Den största risken för vår verksamhet är potentiellt striktare regleringar och beskattning när det gäller resursanvändning och avfall.

S2 Arbetstagare i värdekedjan

Arbetstagare i vår värdekedja utgörs av våra kunder och våra kunders producenter. Här har vi ingen eller väldigt begränsad möjlighet att påverka. Det vi gör är att vi väljer vilka vi samarbetar med och vi arbetar för en kontinuerlig, konstruktiv och öppen dialog.

Om våra kunder och/eller deras producenter missköter arbetet med deras arbetstagare innebär det en risk för deras varumärke och deras verksamhet och det kan ge en stor finansiell påverkan på vår verksamhet.

S4 Konsumenter och slutanvändare

Som leverantör av tredjepartslogistik har vi ingen påverkan på konsumenter eller slutanvändare. Det vi gör är att vi väljer vilka vi samarbetar med och vi arbetar för en kontinuerlig och öppen dialog.

Konsumenternas och slutanvändarnas köpbeteende påverkar oss. Om våra kunder missköter sitt arbete ut mot slutkonsument innebär det en risk för deras verksamhet och det kan ge en stor finansiell påverkan på vår verksamhet.

Analysen har diskuterats tillsammans med utvalda nyckelin-tressenter.



Vår ambition och plan framåt

Vi ser till vår glädje att det händer mycket inom hållbarhetsområdet, både i samhället rent allmänt och inom logistikbranschen. Vi pratar mer hållbarhet, det finns på våra agendor och vi genomför aktiviteter som tar oss framåt. I Nowaste har vi utifrån våra analyser tagit fram en strategi i vilken vi har satt ambitioner inom de sex olika perspektiven medarbetare, kund, processer, utveckling, ekonomi och miljö.

VÅRA AMBITIONER

Vi ska:

Vara branschens mest attraktiva arbetsgivare
Vår starka företagskultur, vårt sätt att se på och behandla människor, samt vårt sätt att driva och utveckla verksamheten är grunden och en förutsättning.

Öka våra kunders konkurrenskraft

Vår nyfikenhet, lyhördhet och viljan till ständig utveckling tillsammans med det nära och konstruktiva samarbetet vi har med våra kunder och leverantörer är avgörande.

Ha hållbara och säkra arbetsprocesser

Vårt sätt att ständigt utmana oss själva, viljan till förbättring och att aktivt arbeta med risker och möjligheter är det som leder oss framåt.

Driva utvecklingen av branschen

Att driva utvecklingen kräver ett aktivt och medvetet agerande. Här är vårt genuina intresse, vår förmåga att följa med i utvecklingen och vårt mod att testa, liksom vårt samarbete och samverkan med andra, vår framgångsfaktor.

Ha lönsam tillväxt

Här är vår kostnadsmedvetenhet viktig. Samtidigt som vi gasar och håller tempo behöver vi stanna upp och analysera och utvärdera så att vi satsar på rätt saker och rätt samarbeten.

Arbeta för att minimera vårt klimatavtryck

Vi ser att hållbarhet har en tydlig koppling till våra värderingar. Det är viktigt att vi förstår vår värdekedja och vår del och påverkansgrad i den. Vi behöver ha kompetens och följa utvecklingen så att vi kan ta rätt beslut och genomföra de åtgärder som ger mest och bäst effekt.

Samtidigt som vi har höga ambitioner och planer är vi ödmjuka inför ämnet och framtiden. Vi inser att det här en lärande process där samverkan är nyckeln. Vi tror på samarbete, utbyte av kunskap och på att långsiktiga relationer bidrar till vår gemensamma framgång. Vi tror också att det är tillsammans som vi

EXEMPEL PÅ AKTIVITETER

Vi ska:

Öka kompetensen inom hållbarhet

Vi ser i våra analyser, inte minst i värdekedjan, att vi behöver arbeta med vår påverkansgrad. För detta behöver vi kunskap. Här ska vi nätverka, samverka, samarbeta och lära och inspireras av andra för att följa med i utvecklingen och öka vår förståelse. I arbetet att öka vår kunskap ingår även att utveckla vår mätning och datainsamling. Vi ska sprida information och kunskap internt och skapa en gemensam bild över vad hållbarhet är och betyder för oss. Vi ska fortsätta och vidareutveckla den konstruktiva dialogen kring hållbarhetsfrågorna som vi har med våra kunder och leverantörer.

Bygga en skalbar och hållbar organisation för nya möjligheter

Vi ska ha ett framåtperspektiv och tänka långsiktigt. Vi ska sprida och utveckla vår kompetens internt. Vi ska skapa ett upplägg där det, för identifierade nyckelroller, finns en utsedd biträdande. Utbildning ska ske med utbildade interna instruktörer och vi ska blanda och komplettera det lärarledda med digitala utbildningsplattformar. Medarbetarnas intresse och förutsättningar kommer vara ledande.

Starta upp nya terminaler och avtala nya kunder

Vi ska starta upp tre helt nya terminaler under 2024, en i Jönköping och två i Helsingborg. Vi kommer vara djupt involverade och delaktiga i byggprojekten i att planera lokalerna tillsammans med fastighetsägare och byggföretag. Här kommer val av material, layout, utformande och utrustning ha ett stort hållbarhetsfokus. Nya kunder ska avtalas och nya logistiklösningar ska utvecklas och implementeras innan vi kan komma i gång med leveranserna.

kan göra störst skillnad för människors arbetsförhållanden, vårt klimat och för vår hälsa.

Vi ser med spänning och tillförsikt fram emot allt det vi ska göra under 2024.

GRI-index

BESKRIVNING	INFORMATION / KOMMENTAR	SIDA									
GRI 2.: Foundation 2021	Nowaste Logistics har rapporterat den information som anges i denna GRI-innehållsförteckning för perioden 23-01-01 - 23-12-31 med hänvisning till GRI-standarderna.										
ORGANISATION & RAPPORTERING											
2-1 Organisationsdetaljer		6									
2-2 Inkluderande entiteter som omfattas av rapporteringen	556576-4338 Nowaste Logistics AB										
2-3 Rapporteringsperiod, frekvens och kontaktinformation	Rapporteringsperiod: 2023-01-01 - 23-12-31. Frekvens: Årbasis. Kontakt: Johan Kallin (vd), johan.kallin@nowaste.se David Lindman (t.f. kommunikationsansvarig), david.l@nowaste.se Anneli Eklöf (kvalitet- och hållbarhetsstrateg), anneli.e@nowaste.se										
2-5 Extern granskning	Har ej granskats av tredjepart.	2									
BOLAGETS AKTIVITETER & ANSTÄLLDA											
2-6 Aktiviteter, värdekedja & andra affärsrelationer av intresse		8-11, 16-17, 18-21									
2-7 Anställda	Anställningsform hos personal fördelat på kön (FTE 2023.12.31)										
	<table border="1"> <thead> <tr> <th></th> <th>Kvinnor</th> <th>Män</th> </tr> </thead> <tbody> <tr> <td>Tillsvidare</td> <td>65</td> <td>276</td> </tr> <tr> <td>Visstid</td> <td>87</td> <td>195</td> </tr> </tbody> </table>		Kvinnor	Män	Tillsvidare	65	276	Visstid	87	195	
	Kvinnor	Män									
Tillsvidare	65	276									
Visstid	87	195									
STYRNING											
2-9 Organisationens styrning		6-7									
2-14 Styrelsens roll för hållbarhetsrapporten	Stödfunktion under framtagande och godkännande av hållbarhetsberättelse.										
STRATEGI, POLICY & PRAXIS											
2-22 Uttalande om strategi för hållbar utveckling		4-5, 12-15									
2-23 Policyförpliktelser		16									
2-24 Implementering av policyförpliktelser		16-17									
2-26 Mekanismer för att söka råd och skapa orosanmälan	Vägledning finns i Code of Conduct, samt visseblåsarfunktion är tillgänglig för alla anställda.										
2-27 Efterlevnad av lagar och förordningar	Bolaget har ingen kännedom om några brister i efterlevnad av lagar och förordningar samt inga böter under rapporteringsperiod.										
2-28 Medlemsorganisationer	<ul style="list-style-type: none"> Sydsvenska Handelskammarens Hållbarhetsnätverk Campus Vänner Helsingborgsdeligationen 										
2-29 Förhållningsätt till intressenter		21									
2-30 Kollektivavtal	Handels för kollektivanställda och Svensk Handel för tjänstemän.										
Väsentliga frågor		22-23									
3-1 Process för att faställa väsentliga frågor		22									
3-2 Lista med väsentliga frågor		23									
3-3 Styrning av väsentliga frågor		23-24									



Landskronavägen 5B | 252 32 Helsingborg | Tel +46 (0)42 - 450 23 00
info@nowaste.se | nowastelogistics.com