



Facken  
inom  
industrin

# LÖNER INOM INDUSTRI 2025

Juni 2026

## Förord

Rapporten ”Löner inom industrin 2025 har framtagits på uppdrag av FI Rådet<sup>1</sup> och är en del av samarbetet i Facken inom industrins lönestatistiska referensgrupp. Av rapporten framgår att löneutvecklingen för de industrianställda 2025 blev 2,5 procent. De reala lönerna ökade med 1,8 procent. Sett över hela perioden 2000–2025, var reallöneökningarna i genomsnitt 1,1 procent per år.

Det underlag som rapporten ”Löner inom industrin 2025” baseras på är unikt. Uppgifterna bygger på förbundens egen lönestatistik och på parternas gemensamma lönestatistik, i de fall det finns sådant material. Flera förbund har medlemmar också utanför industrin. Dessa ingår inte i materialet. Rapportens syfte är att beskriva löner och löneutveckling för industrins anställda. Målgruppen är i första hand förbundens förtroendevalda.

Löneuppgifterna i databasen samlas in under hösten respektive år. I avsnitten ”Fakta om statistiken” och ”Statistiska begrepp och beräkningar” i slutet av rapporten finns mer information om materialet i databasen samt förklaring till de statistiska begrepp som används.

*Facken inom industrins lönestatistiska referensgrupp  
Juni 2026*

---

<sup>1</sup> FI Rådet består av ordförandena, avtalssekreterare/förhandlingschefer och ytterligare några personer ur förbundsledningarna i de förbund som är med i Facken inom industrin.

Facken inom industrin (FI) är ett samarbetsorgan mellan de fackförbund inom industrin som omfattas av det så kallade industriavtalet. De fem förbunden är Sveriges Ingenjörer, Unionen, IF Metall, Livsmedelsarbetareförbundet (Livs) samt GS (Facket för skogs-, trä- och grafisk bransch). Dessutom deltar Svenska Pappersindustriarbetareförbundet i det lönestatistiska samarbetet.

Denna rapport har utarbetats av Facken inom industrins lönestatistiska referensgrupp. I gruppen ingår Anna Sandgren, Sveriges Ingenjörer, Anna Löfgren Eriksson och Julia Tchibrikova, Unionen, Julius Magnell och Anilla Larsson, IF Metall, Karin Ewelönn, GS, Conny Nilsson, Svenska Pappersindustriarbetareförbundet, Anders Hernborg, Livs samt Erica Sjölander och Martina Aksberg, Facken inom industrins kansli.

De lönestatistiska bearbetningarna är genomförda av Anna Sandgren, Sveriges Ingenjörer, och rapporten är sammanställd av den lönestatistiska referensgruppen.

Rapporten finns att hämta på [www.fackeninomindustrin.se](http://www.fackeninomindustrin.se)



# Innehållsförteckning

1. Sammanfattning	1
2. Löneutveckling	2
3. Lönenivåer och lönespridning	2
4. Kvinnor och män	17
5. Ålders- och länsfördelning	17
6. Bilagor	32
7. Fakta om statistiken	33

# 1. Sammanfattning

## *Löneutveckling*

- Löneutvecklingen 2025 för anställda inom industrin var 2,5 procent.
- Under perioden 2000–2025 var den genomsnittliga löneökningen 3,0 procent per år för anställda inom industrin.

## *Reallöneutveckling*

- Reallönerna ökade med 1,8 procent för de anställda i industrin 2025.
- Under perioden 2000–2025 ökade lönerna realt med totalt 34,9 procent, vilket motsvarar en årlig ökningstakt på 1,1 procent.

## *Lönenivåer och lönespridning*

- Medellönen för en industrianställd 2025 var 41 800 kronor i månaden, medan medianlönen var 37 100 kronor i månaden.
- För arbetarna var medellönen 34 500 kronor i månaden, medan medianlönen var 34 000 kronor i månaden.
- För tjänstemännen var medellönen 54 700 kronor i månaden, medan medianlönen var 50 700 kronor i månaden.
- Tjänstemännen har en betydligt större lönespridning än arbetarna.

## *Kvinnor och män*

- Medellöneökningen för en industrianställd kvinna 2025 var 2,7 procent och för en industrianställd man 2,5 procent.
- Den genomsnittliga löneökningstakten per år, sett över hela perioden 2000–2025, har varit högre för kvinnorna men trots det tjänar de fortfarande mindre än männen.
- 2025 var skillnaden i medellön mellan en industrianställd man och kvinna 1 900 kronor i arbetargruppen och 5 800 kronor i tjänstemannagruppen.

## *Ålders- och länsfördelning*

- Den största andelen industrianställda, 22,6 procent, finns i Västra Götaland.
- Drygt var fjärde person av befolkningen i arbete återfinns i Stockholms län men bara elva procent av de industrianställda arbetar där.
- Jämfört med hela arbetsmarknaden är de industrianställda överrepresenterade i åldrarna över 55 år.

## 2. Löneutveckling

Lönerna för anställda inom industrin ökade med 2,5 procent under 2025. Reallönerna steg med 1,8 procent. För identiska individer blev den individuella löneökningen 3,8 procent. Den vanligaste löneökningen för arbetare var i intervallet 3 till 4 procent och i intervallet 2 till 3 procent för tjänstemän.

### *Medellöneökningar, okorrigerat*

I tabell 2.1 visas medellöneökningarna per år för perioderna 2000–2025, 2023–2024 och 2025. Det är generellt sett en fördel att betrakta flera år tillsammans eftersom statistik för enskilda år tenderar att påverkas av yttre faktorer, som exempelvis att tidpunkten för lönerrevision i olika företag varierar från år till år (före/efter statistikens insamlingstidpunkt), svarsfrekvensen för statistikinsamlingen varierar mellan åren och att avtal kan tecknas lokalt om att lönervidering för två eller flera år ska erhållas vid en och samma tidpunkt.

2025 hade arbetarna en okorrigerad löneökningstakt på 3,1 procent. Motsvarande för tjänstemännen var 2,0 procent. Sett över hela perioden 2000–2025 har tjänstemännen haft högre löneökningar än arbetarna 3,3 procent i snitt att jämföra med 2,9 procent.

Tabell 2.1 Medellöneökningar, okorrigerat

	2000–2025	2023–2024	2025
Arbetare	2,9	4,1	3,1
Tjänstemän	3,3	4,3	2,0

### *Medellöneökningar, korrigerat med avseende på ålder och fördelningen arbetare/tjänstemän*

I tabell 2.2 visas medellöneökningarna korrigerade med avseende på ålder. Resultaten för industrin totalt är även korrigerade för förändringar i fördelningen mellan arbetare och tjänstemän. När begreppet ”korrigerade löneökningar” nämns i rapporten är det dessa korrigeringar som avses. Närmare förklaring av detta och andra begrepp finns i bilagan under rubriken ”Statistiska begrepp och beräkningar” i kapitel 7. Den korrigerade medellöneökningen 2025 blev 2,5 procent för industrin totalt.

Tabell 2.2 Medellöneökningar, korrigerat med avseende på ålder och fördelningen arbetare/tjänstemän

	2000–2025	2023–2024	2025
Industrin totalt	3,0	4,3	2,5
Arbetare	2,9	4,1	3,1
Tjänstemän	3,2	4,5	1,9

För arbetarna förblev ökningstakten 2025 3,1 procent efter korrigerat och för tjänstemännen sjönk den till 1,9 procent.

I korrigeringen i tabell 2.2 har ingen hänsyn tagits till andra förändringar än åldersfördelningen inom arbetar- respektive tjänstemannagrupper. I förbundens egen statistik finns annan information om exempelvis avtalsområde, arbetsområde och befattning som skulle kunna användas för att göra en djupare analys av ökningstalen men det är inte möjligt i detta material eftersom begrepp och definitioner inte överensstämmer mellan förbunden.

Det finns också en statistisk problematik för tjänstemännen mellan åren 2024 och 2025. Detta då vi kan se att det blivit en förskjutning i svarsfördelningen mellan Unionen och Sveriges Ingenjörer, där Unionens svarsfrekvens ökat medan Sveriges Ingenjörers har sjunkit. Detta påverkar materialet negativt ur ett löneutvecklingsperspektiv då Sveriges Ingenjörers medellön är högre än Unionens. Tar man hänsyn till detta och använder samma fördelning av löner från båda förbunden år 2024 och 2025 så ökar tjänstemännens löneökning från 1,9 procent till 2,2 procent för år 2025.

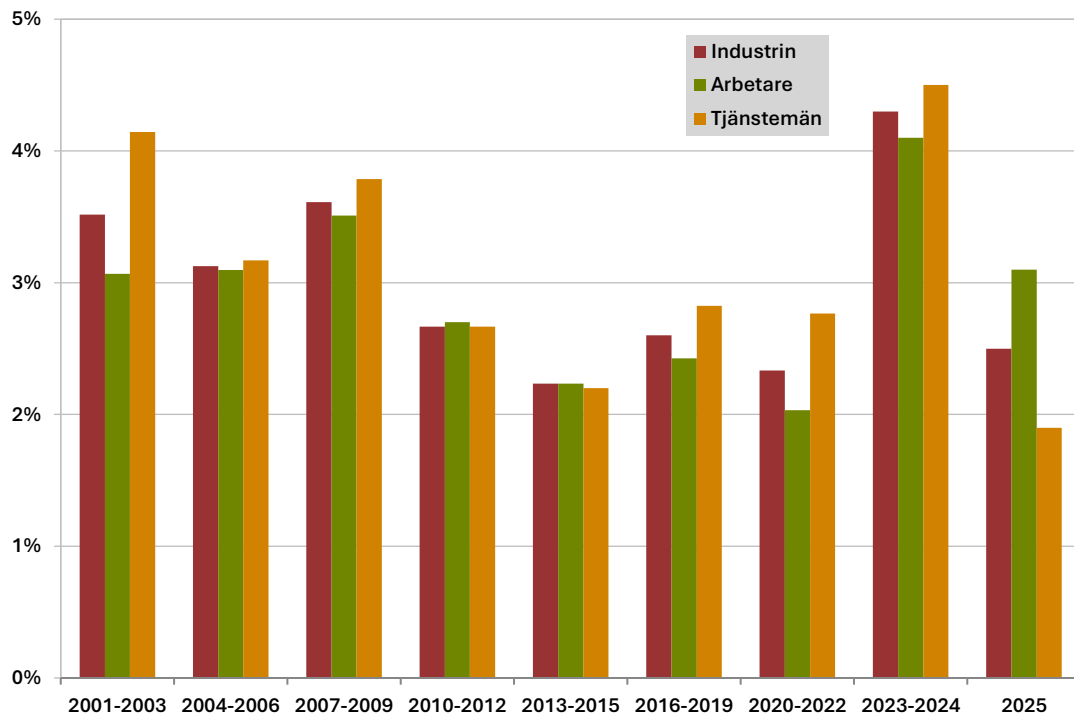
Tjänstemännen har under året använt en del av avtalsvärdet till arbetstidsförkortning vilket kan förklara en del av skillnaden i löneökningar mellan arbetare och tjänstemän.

I diagram 2.1 är ökningstalen grupperade i nio perioder. Under perioden 2001–2003 hade tjänstemännen högre ökningstal än arbetarna. För perioderna mellan åren 2004 och 2015 är skillnaderna i ökningstal mellan arbetare och tjänstemän små. Under perioden 2016–2019 ökade tjänstemännens löner i något snabbare takt än arbetarnas. Nedbrytning på respektive år visar att arbetarnas löner ökade snabbare än tjänstemännens under 2016 och 2018, medan tjänstemännens löner ökade snabbare under 2017 och 2019. Under 2020–2022 ökade tjänstemännens löner betydligt snabbare än arbetarnas löner. 2020 var ett mycket annorlunda år på grund av pandemin men även under 2021 skedde stora rörelser på svensk arbetsmarknad som har påverkat löneökningarna. Under perioden 2023–2024 var skillnaden i ökningstakt mellan arbetarnas och tjänstemännens löner mindre. En studie från Facken inom industrin, där regressionsmodeller använts för att studera skillnaderna i löneökningstakt mellan arbetare och tjänstemän under perioden 2015–2022, pekar på att tjänstemännens högre löneökningstakt i stor utsträckning kan förklaras av en förändrad yrkes- och utbildningsstruktur. Det faktum att andelen tjänstemän som har längre utbildning och arbetar i yrken med högre löneläge har ökat, är en bidragande faktor till att löneutvecklingen för tjänstemän varit högre än för arbetare under perioden.

Under perioden 2007–2009, perioden med avtal tecknade innan finanskrisen, var den genomsnittliga ökningen per år 3,6 procent för industrin totalt (diagram 2.1). Tiden efter krisen, åren 2010–2012 samt 2013–2015 var ökningstalen i genomsnitt lägre, 2,7 respektive 2,2 procent. Under perioden 2016–2019 ökade lönerna i industrin med i genomsnitt 2,6 procent per år. 2020–2022 var ökningstakten 2,3 procent och perioden 2023–2024 ökade lönerna med 4,3 procent. 2025 har lönerna ökat med 2,5

procent och totalt har lönerna ökat med 116,2 procent under hela perioden 2000-2025. För arbetarna var ökningen 108,3 procent för hela perioden och för tjänstemännen var den 128,1 procent.

Diagram 2.1 Löneutveckling uppdelat på olika perioder för industrin totalt, arbetare respektive tjänstemän 2001–2025



Beräknat på korrigerad lön

### Reallöner

För att beräkna den reala löneökningen måste hänsyn tas till utvecklingen av konsumentprisindex (KPI). Under 2025 ökade KPI med 0,7 procent. Tjänstemännens reallöner ökade med 1,2 procent medan arbetarnas reallöner ökade med 2,4 procent. Sett över hela perioden 2000–2025 har inflationen i genomsnitt varit 1,9 procent vilket ger reallöneökningar på 1,1 procent per år för hela industrin.

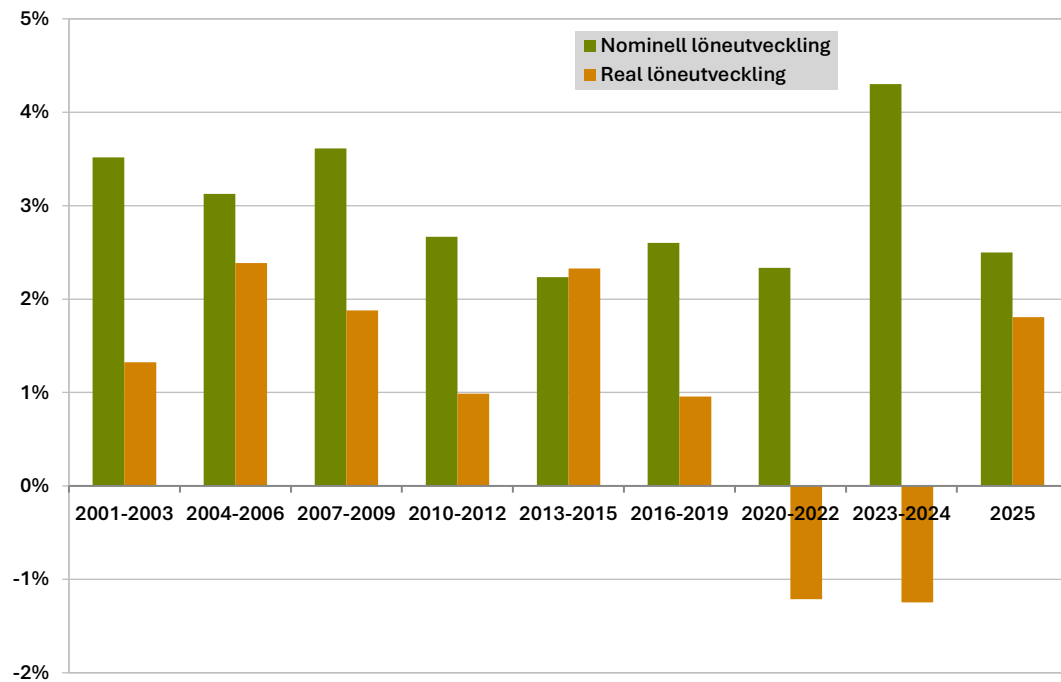
Tabell 2.3 Reallöneökningar 2000–2025

Per år	Medellöneökning*	KPI	Reallöne- ökning
<i>2000–2025</i>			
Industrin totalt	3,0	1,9	1,1
Arbetare	2,9	1,9	1,0
Tjänstemän	3,2	1,9	1,3
<i>2023–2024</i>			
Industrin totalt	4,3	5,7	-1,2
Arbetare	4,1	5,7	-1,4
Tjänstemän	4,5	5,7	-1,1
<i>2025</i>			
Industrin totalt	2,5	0,7	1,8
Arbetare	3,1	0,7	2,4
Tjänstemän	1,9	0,7	1,2

\*Korrigerat

I diagram 2.2 visas löneutvecklingen både reallt och nominellt uppdelat på avtalsperiod. Under samtliga perioder förutom de två innan nuvarande period (2020–2022 och 2023–2024) har industrin haft reallöneökningar. Att reallönerna sjönk sett över hela avtalsperioden 2023–2024 förklaras av att reallönen 2023 var negativ. Mycket hög inflation 2022 förklarar den negativa reallönen 2020–2022. Högst var reallöneökningarna under perioderna 2004–2006 samt 2013–2015. Under perioden 2001–2009, före finanskrisen, ökade reallönerna med i genomsnitt två procent per år vilket kan jämföras med en procent per år under perioderna 2010–2012 och 2016–2019. Perioden 2013–2015 utmärker sig med en mycket liten skillnad mellan de nominella och reala löneökningarna. Det beror på att inflationen under perioden var -0,1 procent vilket medförde något högre reala löneökningar än nominella. De reala lönerna i industrin har totalt ökat med 34,9 procent under perioden 2000–2025. För arbetarna är ökningen 30,0 procent och för tjänstemännen 42,4 procent.

Diagram 2.2 Löneutveckling nominellt och reallt uppdelat på olika perioder för industrin totalt 2001–2025



Beräknat på korrigerad lön

#### Individuella löneökningar för identiska individer<sup>2</sup>

I tabell 2.4 redovisas individuella löneökningar för identiska individer, det vill säga individer som var med i databasen två på varandra följande år. 65 procent var med i statistiken både 2024 och 2025, för arbetarna var siffran 66 procent och för tjänstemännen 64 procent. Under 2025 var den genomsnittliga individuella löneökningen för samtliga industrianställda 3,8 procent. För arbetare ökade lönen 2025 med i genomsnitt 3,6 procent och för tjänstemän med 4,3 procent på individnivå.

Tabell 2.4 Individuella löneökningar för identiska individer

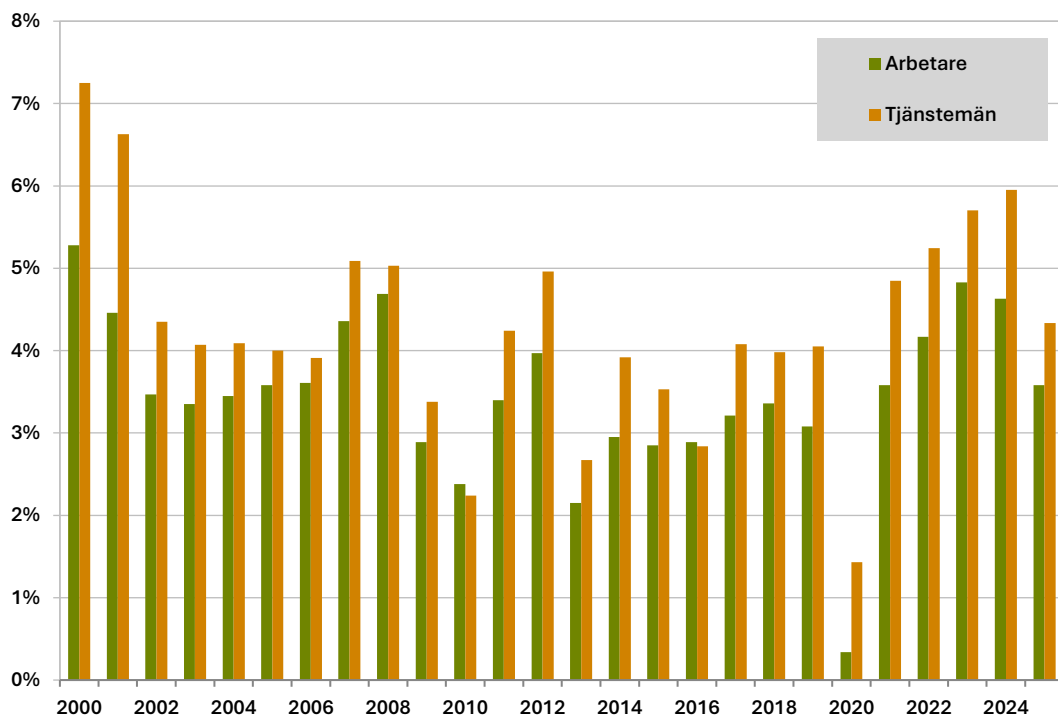
	2000–2025	2023–2024	2025
Industrin totalt	3,8	5,1	3,8
Arbetare	3,5	4,7	3,6
Tjänstemän	4,3	5,8	4,3

De individuella löneökningarna för identiska individer har varierat kraftigt under perioden 2000–2025 (diagram 2.3). De högsta individuella löneökningarna för såväl arbetare som tjänstemän uppvisades år 2000. Då fick arbetarna i genomsnitt drygt 5 procent och tjänstemännen drygt 7 procent. Åren därefter sjönk löneökningarna något för att återigen öka 2007 och 2008. 2010 uppmättes den då lägsta individuella löneökningarna för såväl arbetare som tjänstemän sedan 2000, som ett resultat av

<sup>2</sup> För utförligare beskrivning av beräkningarna se Statistiska begrepp och beräkningar sist i rapporten.

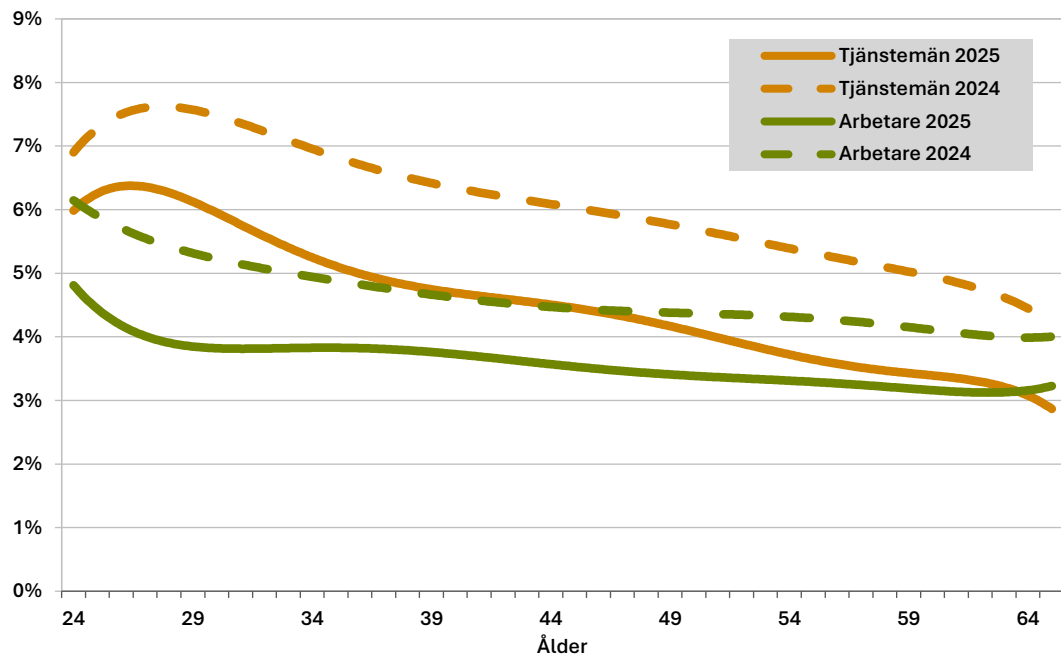
att det var det första avtal som träffades efter finanskrisen 2008/2009. Att ökningstalen 2013 befann sig på relativt låg nivå beror bland annat på sena revisioner och tvåårsuppgörelser med revisionsdatum i början av 2014. 2015 och 2016 låg ökningstalen under genomsnittet för hela perioden. Under avtalsperioden 2017–2019 landade löneökningarna återigen på en något högre nivå samtliga år. 2020 uppmättes de tydligt lägsta individuella löneökningarna under hela perioden 2000–2025. 2021 ökade lönerna återigen i snabbare takt och fortsatte att öka succesivt under 2022, 2023 och 2024 för både arbetare och tjänstemän för att sedan år 2025 sjunka tillbaka till en nivå liknande år 2021.

Diagram 2.3 Individuella löneökningar för identiska individer 2000–2025



I diagram 2.4 redovisas individuella löneökningar för identiska individer fördelade efter ålder 2024 och 2025 för arbetare respektive tjänstemän. 2024 såväl som 2025 hade tjänstemännen högre löneökningar än arbetarna hos i princip alla åldersgrupper. I både arbetar- och tjänstemannagruppen avtar löneökningstakten med stigande ålder, men trenden är tydligare bland tjänstemännen. I arbetargruppen avtar löneökningstakten snabbt mellan åldrarna 24 och 30 år, men därefter planar kurvan ut och uppvisar en trend med långsamt sjunkande löneökningstakter till och med 64 års ålder.

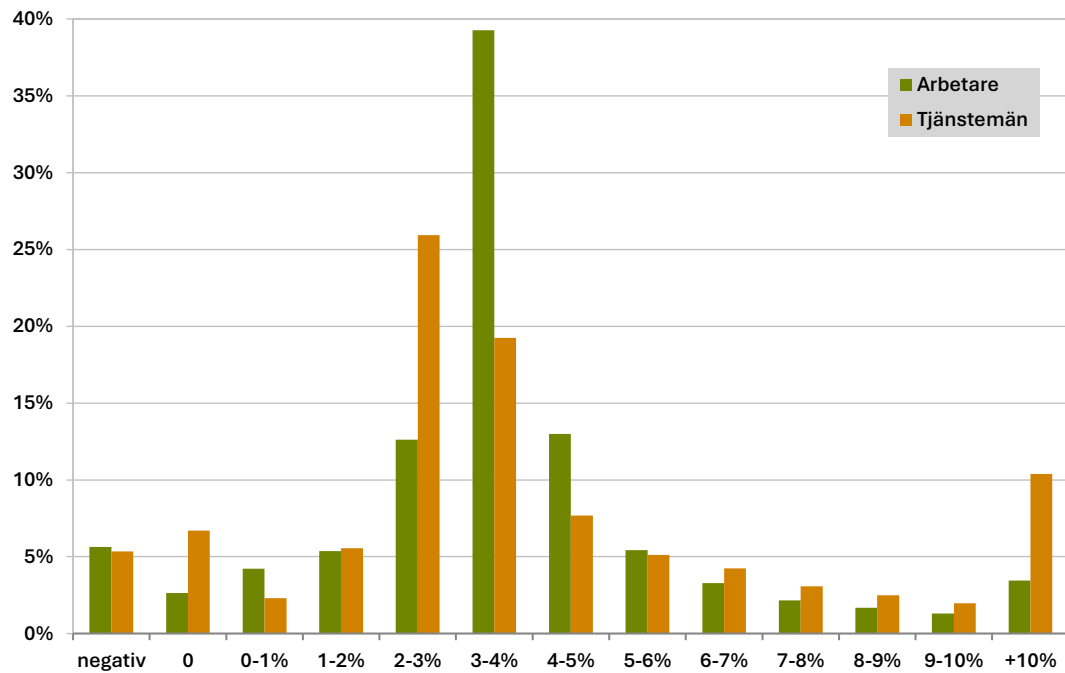
Diagram 2.4 Löneökningar för identiska individer 2024 och 2025 uppdelat på ålder



Kurvan med arbetarnas löneökningar är flackare än kurvan med tjänstemännens löneökningar, det vill säga det är mindre skillnad i löneökningstakt mellan de yngsta och de äldsta arbetarna. 2024 och 2025 hade de yngsta arbetarna överlag omkring två procentenheter lägre löneökningar än tjänstemännen i samma ålder. Skillnaden i individuell löneökning mellan tjänstemännen och arbetarna avtar med stigande ålder.

Diagram 2.5 visar individuella löneökningarna för identiska individer sorterade efter storlek på löneökningen. Staplarna anger hur stor andel av arbetarna respektive tjänstemännen som finns per löneökningintervall 2025, utan hänsyn till vare sig lön eller ålder.

Diagram 2.5 Vanligaste löneökningen för identiska individer 2025



Den vanligast förekommande löneökningen för arbetare var 3–4 procent medan den för tjänstemän var 2–3 procent. Totalt fick 39 procent av arbetarna och 26 procent av tjänstemännen en löneökning i dessa intervall. De som har fått en negativ ökning kan ha fått det på grund av att de har en rörlig lönedel och har fått en lägre bonus 2025 än 2024 eller att felaktig lön inrapporterats något av åren. En annan möjlig förklaring är att individer bytt jobb och tvingats acceptera en lägre lön.

Det var 3,4 procent av arbetarna och 10,4 procent av tjänstemännen som hade en löneökning på 10 procent eller mer. Individerna som fått dessa höga löneökningar har troligen bytt jobb eller befattningsalternativt haft rörliga lönedelar som blivit högre 2025 än 2024, men det går inte att utläsa från detta material.

### 3. Lönenivåer och lönespridning

**Medianlönen 2025 för en industrianställd var 37 100 kronor i månaden och medellönen var 41 800 kronor. Tjänstemännen har betydligt större lönespridning än arbetarna. Lönespridningen har dock minskat något över tid. Det vanligaste löneintervallet för arbetare var 34 000–35 000 kronor per månad och medellönen var 34 500 kronor per månad. För tjänstemännen var det vanligaste löneintervallet 40 000–42 000 kronor per månad. Medellönen låg dock betydligt högre, 54 700 kronor per månad. Orsaken till det är att lönespridningen är stor uppåt, vilket gör att tjänstemän med höga löner drar upp medellönen. Medelåldern för anställda i industrin var 44,1 år.**

Tabell 3.1 visar medellön, medianlön, medelålder och antal individer i statistikunderlaget. 2025 var den genomsnittliga månadslönen för en anställd inom industrin 41 800 kronor. Den skiljer sig dock mellan arbetare och tjänstemän, vars löner uppgick till 34 500 kronor respektive 54 700 kronor per månad. Medellönen och medianlönen låg nära varandra för arbetarna men för tjänstemännen var skillnaden större. Tjänstemännens medianlön var 4 000 kronor lägre än deras medellön. Anledningen till detta är en större lönespridning bland tjänstemännen, med en högerskev fördelning av lönerna (Se diagram 3.1–3.3).

Vidare visar tabell 3.1 att genomsnittsåldern för en industrianställd var 44,1 år. Tjänstemännens genomsnittsålder var 45,5 år, medan arbetarnas var ungefär två år lägre, 43,3 år. Medelåldern skiljer sig också mellan olika avtalsområden. I bilagan finns motsvarande tabell med indelning efter avtalsområde. Där presenteras även avtalsområdenas andelar av statistikpopulationen.

Tabell 3.1: Medellön, medianlön, medelålder och antal individer 2025

	Medellön*	Medianlön*	Medelålder	Antal individer <sup>3</sup>
Industrin totalt	41 800	37 100	44,1	344 850
Arbetare	34 500	34 000	43,3	219 589
Tjänstemän	54 700	50 700	45,5	125 261

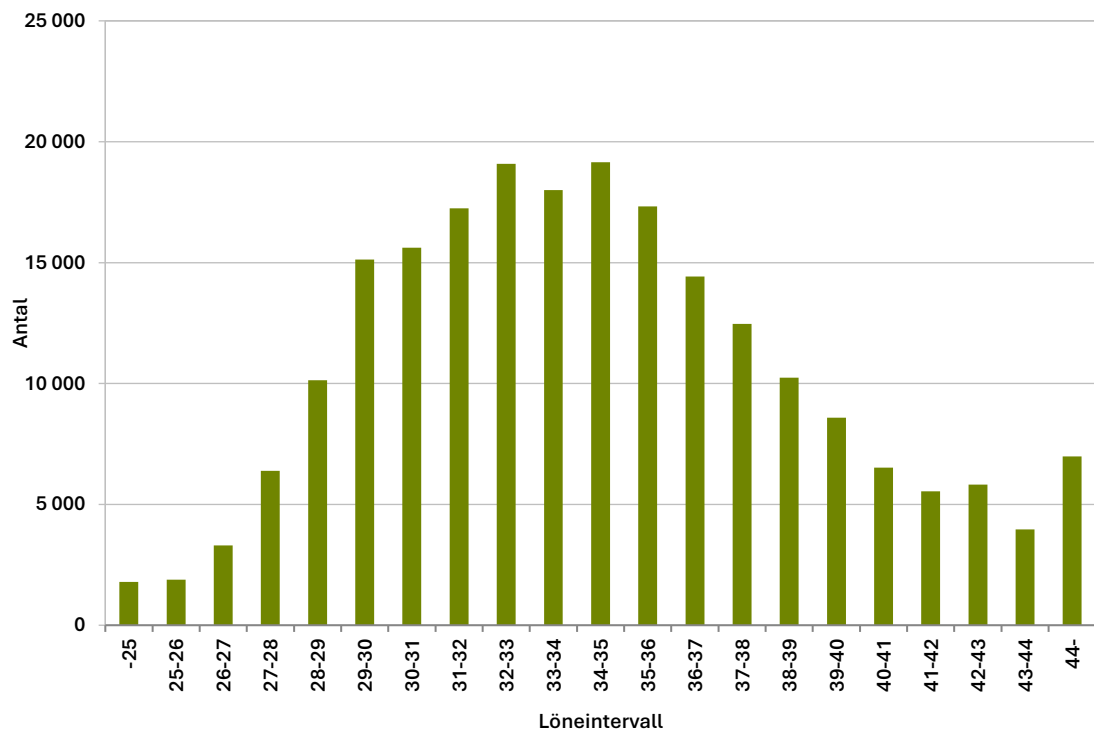
\*Avrundat

Ett sätt att visa lönespridningen är att skapa löneintervall och se hur många individer som hamnar i varje löneintervall oavsett ålder, befattning och erfarenhet. Diagram 3.1 visar hur det ser ut för arbetarna. 2025 hade de en jämn fördelning av lönerna. Under 2025 befann sig 19 151 individer i det vanligaste löneintervallet 34 000 – 35 000 kronor per månad. Det var tätt följt av det näst vanligaste intervallet 32 000 – 33 000 kronor per månad. Arbetarnas medellön, 34 500 kronor per månad, ligger inom det vanligaste intervallet. Strax över en tredjedel av arbetarna hade en månadslön mellan

<sup>3</sup> Detta är antalet individer i vårt material och speglar inte antalet anställda inom industrin. Se avsnitt Fakta om statistiken.

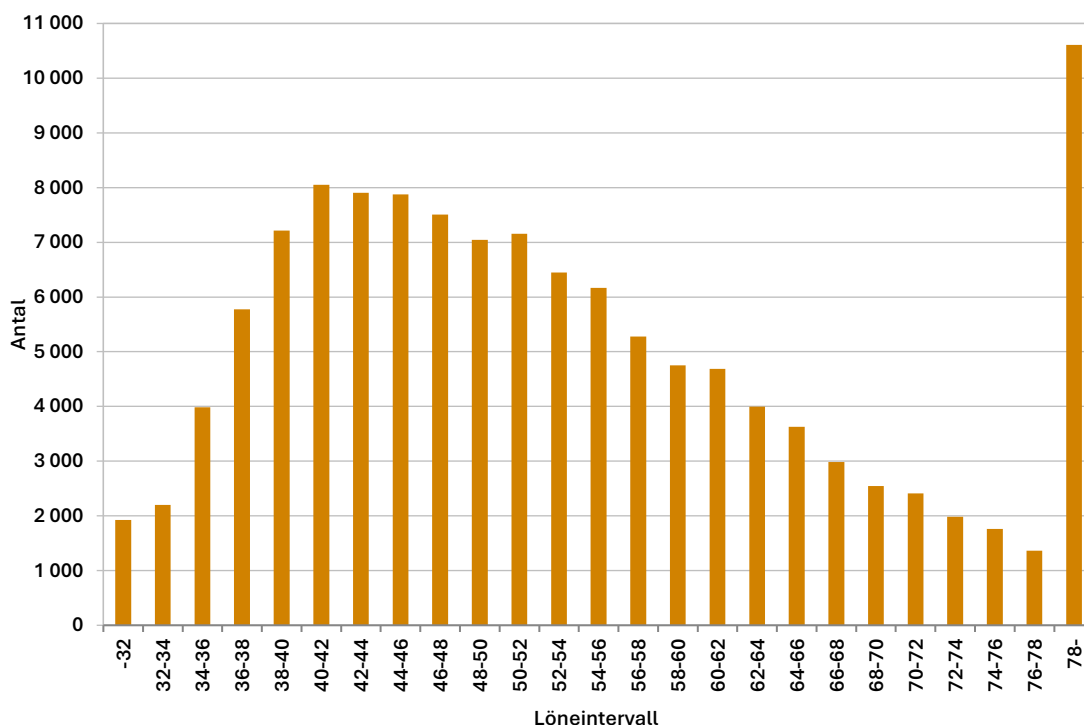
32 000 och 36 000 och drygt 60 procent hade en månadslön mellan 30 000 och 38 000.

Diagram 3.1 Lönespridningen för arbetare 2025



Lönespridningen är större för tjänstemännen än för arbetarna och i diagram 3.2 används därför bredare löneintervall för att illustrera uppdelningen. Tjänstemännen har en mer ojämn, högerskev, fördelning av lönerna.

Diagram 3.2 Lönespridningen för tjänstemän 2025<sup>4</sup>



2025 återfanns det största antalet tjänstemän i löneintervallet 40 000 – 42 000, följt av intervallen 42 000 – 44 000 och 44 000 – 46 000. På grund av den stora lönespridningen befann sig endast cirka 6,4 procent av tjänstemännen i den vanligaste gruppen. Drygt hälften, 52 procent, av tjänstemännen hade en månadslön mellan 38 000 och 56 000 kronor. Att medellönen var avsevärt högre, 54 700 kronor per månad, förklaras av att en stor andel tjänstemän tjänade betydligt mer. Drygt en femtedel, 22 procent, av alla tjänstemän hade en månadslön över 64 000 kronor och 9,6 procent av individerna tjänade över 76 000 kronor. Tjänstemännens medianlön uppgick till 50 700 kronor per månad, vilket också är ett tecken på en högerskev fördelning. Att medianlönen var högre än de vanligaste löneintervallen beror på att lönerna inte var normalfördelade utan att spridningen var större uppåt.

Diagram 3.3 visar andelen arbetare respektive tjänstemän per löneintervall. Den största andelen arbetare, ca 17 procent, tjänar 32 000 – 34 000 kronor per månad. Tjänstemännen är mer utspridda i löneintervallen. Intervallet 40 000 – 42 000 är det vanligaste intervallet med knapp marginal. Detta intervall samt de två mest närliggande intervallen strax över, 42 000 – 44 000 respektive 44 000 – 46 000, utgör drygt 6 procent av alla tjänstemän vardera. Nästintill alla arbetare, nästan 99 procent, tjänade under 46 000 kronor i månaden. Motsvarande andel hos tjänstemännen var 36 procent.

<sup>4</sup> För att inte få för många staplar i diagrammet så har de med löner över 78 000 lagts i samma grupp.

Diagram 3.3 Lönespridningen för arbetare respektive tjänstemän 2025

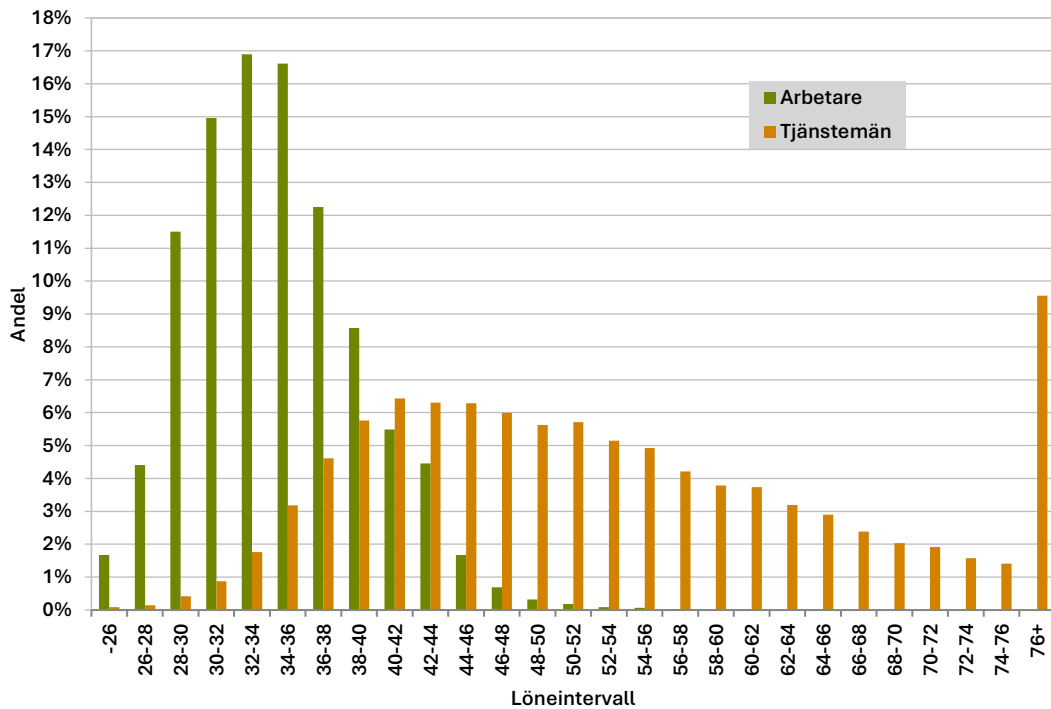


Diagram 3.4 visar hur lönespridningen ser ut för arbetare respektive tjänstemän med avseende på ålder. Arbetare tjänar ungefär lika mycket oavsett ålder. Mellan de yngre och äldre tjänstemännen är det desto större löneskillnad. Tjänstemännens lönespridning ökar med stigande ålder. Efter 30-års ålder är lönespridningen betydligt mycket större än den är för arbetarna. Den 90:e percentilen<sup>5</sup> ligger långt över medianlönen för tjänstemännen. Från förbundens statistik är det känt att variationen i lön är stor beroende på utbildning, yrke och befattning bland tjänstemännen. Medianlönen för arbetarna ligger så gott som mitt emellan den 10:e och 90:e percentilen oavsett ålder.

<sup>5</sup> Se avsnittet Statistiska begrepp och beräkningar i slutet av rapporten.

Diagram 3.4 Lönespridningen för arbetare respektive tjänstemän 2025

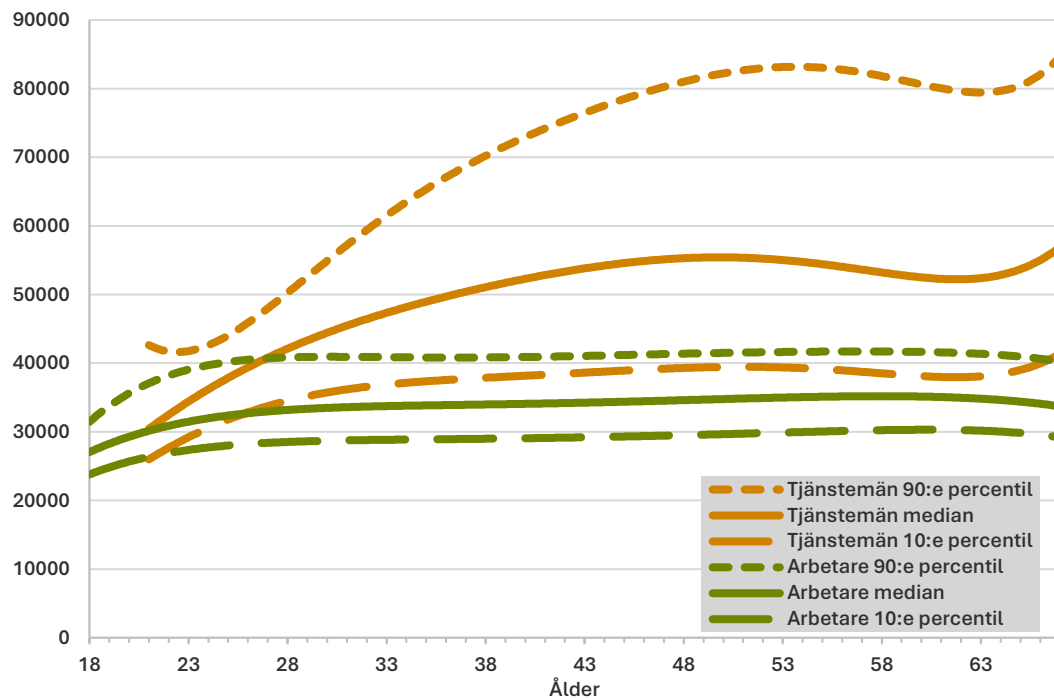
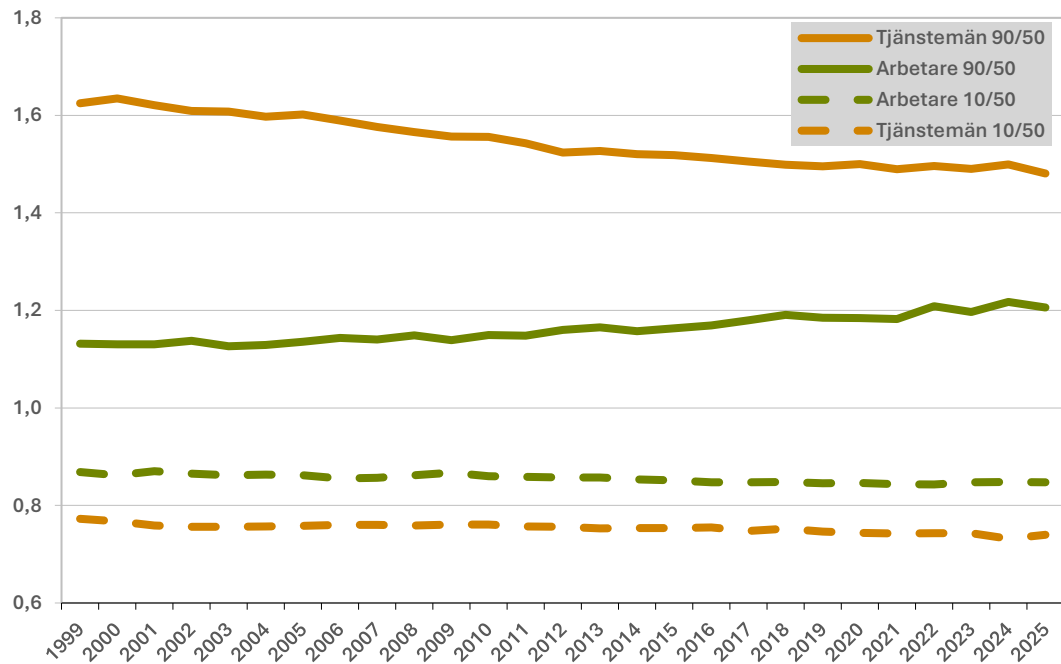


Diagram 3.5 visar lönespridningen på ett tredje sätt. Diagrammet redovisar den 10:e respektive 90:e percentilen i förhållande till medianen för alla arbetare respektive tjänstemän per år under perioden 1999–2025. De två övre linjerna i diagrammet består av den 90:e percentilen dividerat med medianen. Om exempelvis den 90:e percentilen är 45 000 och medianen är 30 000 kr per månad så hamnar kvoten mellan den 90:e percentilen och medianen på 1,5, det vill säga den 90:e percentilen är 50 procent högre än medianen. På motsvarande sätt divideras den 10:e percentilen med medianen och om kvoten exempelvis blir 0,8, är den 10:e percentilen 20 procent lägre än medianen.

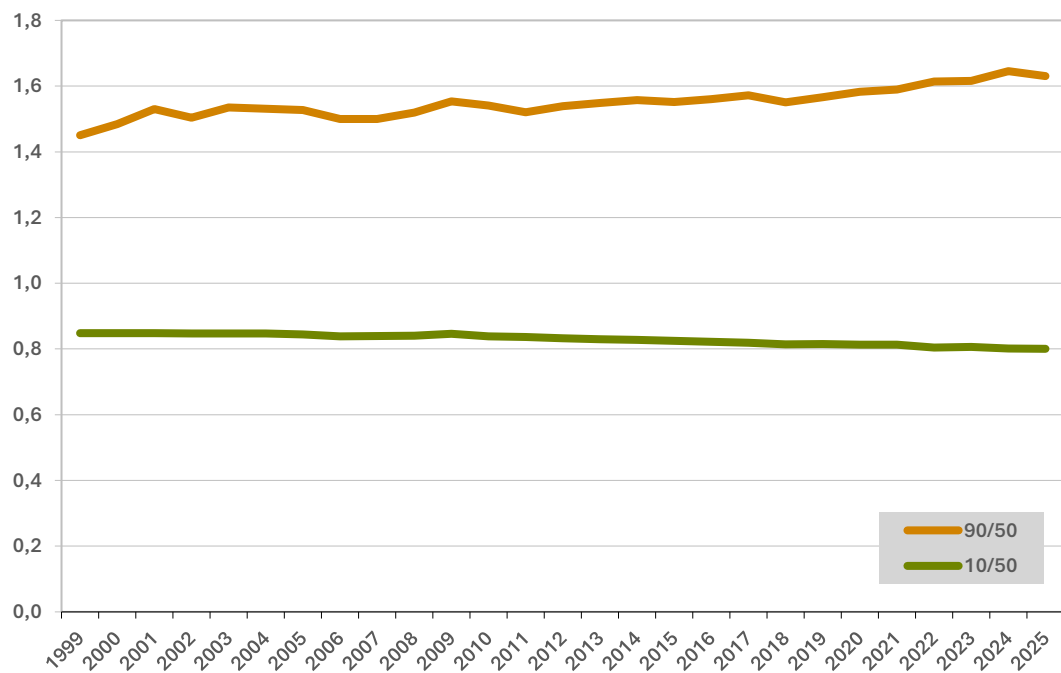
Diagram 3.5 visar att lönespridningen för tjänstemännen är betydligt större än för arbetarna under hela perioden, såväl för de övre kurvorna som för de undre. Precis som diagram 3.4 illustrerar har tjänstemännen en större spridning uppåt men här framgår det även att deras lönespridning har blivit mindre under den givna perioden. 1999 var den 90:e percentilen för tjänstemännen 63 procent högre än medianen, 2025 var den 48 procent högre. För arbetarna har lönespridningen dock ökat något under perioden. 2025 var den 90:e percentilen 21 procent högre än medianen jämfört med början av perioden då den var ca 13 procent högre. Skillnaden mellan medianen och den 10:e percentilen har däremot varit relativt oförändrad för både arbetarna och tjänstemännen. 1999 låg den 10:e percentilen 23 procent under medianen och 2025 låg den 26 procent under medianen bland tjänstemännen. För arbetarna var motsvarande siffror 13 procent 1999 respektive 15 procent 2025.

Diagram 3.5 Lönespridningen för arbetare respektive tjänstemän 1999–2025, 10/50 percentil respektive 90/50 percentil



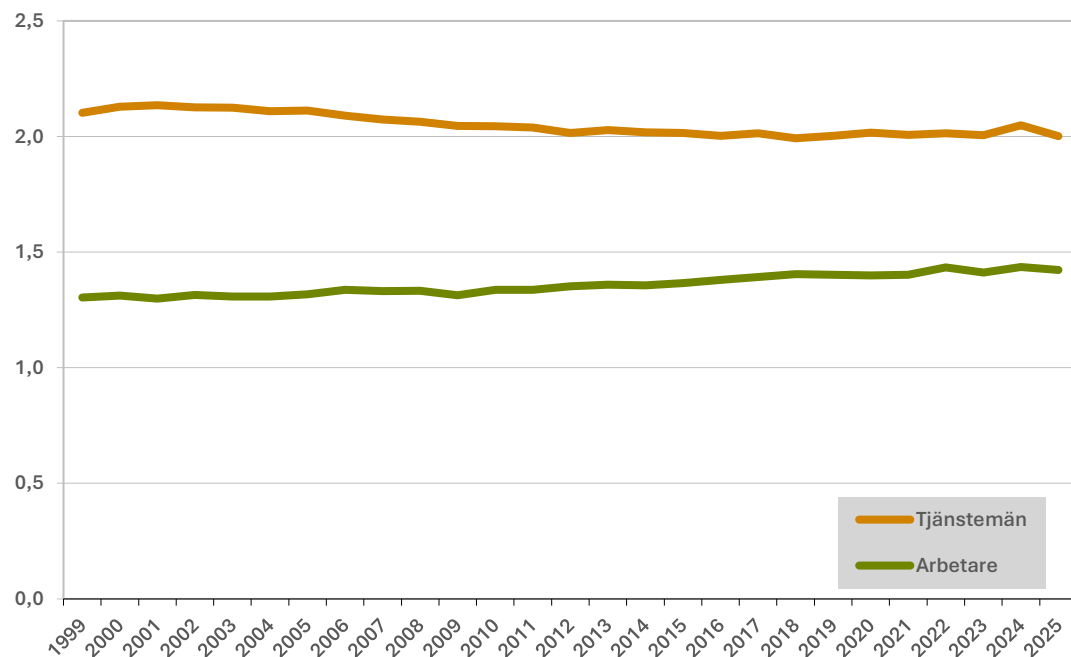
På motsvarande sätt studeras arbetare och tjänstemän tillsammans i diagram 3.6. En viss ökning av den 90:e percentilen respektive en marginell minskning av den 10:e percentilen i förhållande till medianen framgår vid jämförelse av 2025 och periodens början, vilket innebär att lönespridningen totalt sett har ökat något över tid.

Diagram 3.6 Lönespridning 1999–2025, 10/50 percentil respektive 90/50 percentil, industrin totalt



Ett annat sätt att se på lönespridningen är att studera relationen mellan den 90:e och den 10:e percentilen, d.v.s. de allra högsta lönerna i relation till de allra lägsta. Denna relation visualiseras i diagram 3.7. Bland tjänstemännen tjänade de med högst lön dubbelt så mycket som de med lägst lön. I arbetargruppen var motsvarande skillnad 1,42 d.v.s. de med högst lön hade en lön som 42 procent högre än de med lägst lön. För tjänstemännen har skillnaden mellan de med högst och lägst lön minskat över tid medan den ökat något i arbetargruppen.

Diagram 3.7 Lönespridningen för arbetare respektive tjänstemän 1999–2025, 90/10 percentilen



## 4. Kvinnor och män

**Medellöneökningen för en industrianställd kvinna under 2025 var 3,1 procent och för en industrianställd man 2,9 procent. Sett över en längre tidsperiod, 2000–2025, har löneskillnaden mellan män och kvinnor i arbetargruppen minskat marginellt. Bland tjänstemännen har löneskillnaden mellan män och kvinnor, som var större från början, minskat desto mer. 2025 var skillnaden i medellön mellan industrianställda män och kvinnor 1 900 kronor i arbetargruppen och drygt 5 800 kronor i tjänstemannagruppen.**

Lönestatistikunderlaget 2025 innehåller löner för 256 691 män och 88 159 kvinnor. Andelen kvinnor i underlaget för hela industrin var således 25 procent. Bland arbetarna var 20 procent kvinnor och bland tjänstemännen var drygt 35 procent kvinnor. Det har inte skett några större förändringar i könsfördelningen mellan åren. 2025 ökade andelen kvinnor marginellt med en procentenhet på totalen jämfört med 2024. Andelen kvinnor skiljer sig mycket åt mellan olika avtalsområden.

När inga justeringar görs för att hantera åldersskillnader mellan grupperna, så hade kvinnor en högre löneökningstakt under 2025 för både arbetare och tjänstemän (tabell 4.1). Skillnaden mellan könen är betydligt större för tjänstemännen. Utfallet ligger i linje med den långsiktiga trenden att kvinnornas genomsnittliga löneökningstakt för hela perioden 2000–2025 varit högre än männens.

Tabell 4.1 Medellöneökningar fördelat på kön, okorrigerat

	2000–2025	2023–2024	2025
<b>Arbetare</b>			
Kvinnor	2,9	4,1	3,2
Män	2,8	4,1	3,1
<b>Tjänstemän</b>			
Kvinnor	3,7	4,6	2,4
Män	3,2	4,2	1,8

Efter att grupperna korrigeras med avseende på ålder kvarstår mönstret, med generellt högre medellöneökningar för kvinnor (tabell 4.2). Skillnaderna mellan könen är betydligt större för tjänstemännen, vilket ligger i linje med den långsiktiga trenden under hela referensperioden 2000–2025. De kvinnliga och de manliga arbetarna hade nästintill samma genomsnittliga medellöneökning per år under perioden, 2,9 respektive 2,8 procent. Tjänstemännens medellöneökning var högre för kvinnor än för män; 3,7 procent respektive 3,1 procent per år. Totalt sett hade kvinnorna inom industrin 3,3 procent och männen 2,9 procent i genomsnittlig löneökning per år under perioden 2000–2025.

Tabell 4.2 Medellöneökningar fördelat på kön, korrigerat med avseende på ålder. För industrin totalt korrigeras även för förändringar i fördelningen arbetare/tjänstemän.

	2000–2025	2023–2024	2025
<b>Industrin totalt</b>			
Kvinnor	3,3	4,5	2,7
Män	2,9	4,2	2,5
<b>Arbetare</b>			
Kvinnor	2,9	4,1	3,2
Män	2,8	4,1	3,1
<b>Tjänstemän</b>			
Kvinnor	3,7	4,8	2,4
Män	3,1	4,4	1,7

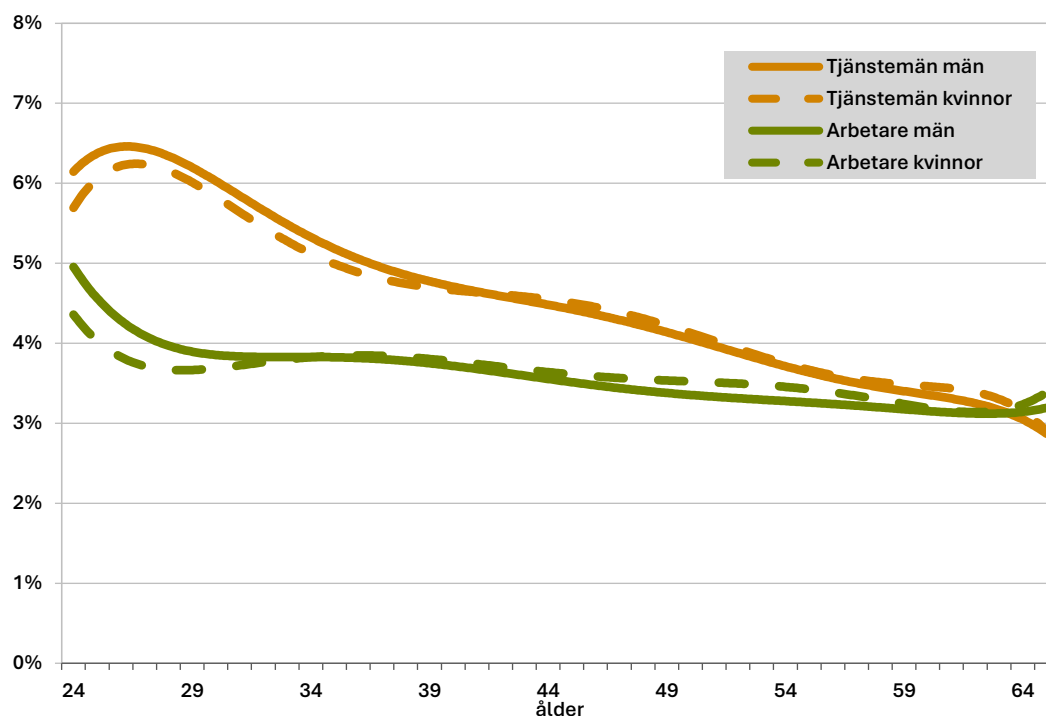
De individuella löneökningarna för identiska individer 2025 låg nära genomsnittet för hela perioden 2000–2025 (tabell 4.3) för alla grupper. De individuella ökningstalen 2025 var högre för tjänstemännen än för arbetarna hos båda könen. För identiska individer är det ingen skillnad mellan könen för arbetare, och endast en marginellt större ökning för kvinnor bland tjänstemännen. Sett till löneökningen i kronor under 2025 var ökningarna för kvinnor och män ungefär lika stora för arbetare, för tjänstemännen var ökningen i snitt 200 kronor högre för männen. Bland arbetarna fick kvinnorna i genomsnitt 1 140 kronor i löneökning och männen 1 191 kronor. Bland tjänstemännen fick kvinnorna i genomsnitt 2 133 kronor i löneökning och männen 2 323 kronor.

Tabell 4.3 Individuella löneökningar fördelat på kön för identiska individer

	2000–2025	2023–2024	2025
<b>Industrin totalt</b>			
Kvinnor	3,9	5,3	4,0
Män	3,7	5,0	3,8
<b>Arbetare</b>			
Kvinnor	3,5	4,8	3,6
Män	3,5	4,7	3,6
<b>Tjänstemän</b>			
Kvinnor	4,3	5,8	4,4
Män	4,3	5,8	4,3

Studerar de individuella löneökningstalen per ålder har kvinnor och män överlag haft likartade löneökningar i både tjänstemanna- och arbetargruppen (diagram 4.1). Bland både de yngsta arbetarna och tjänstemännen är dock skillnaden mellan män och kvinnors löneökningar något större än i andra åldersgrupper. Detta jämnas sedan ut omkring 35 års ålder, även om arbetarkvinnorna har något högre löneökningar även omkring 45-55 års ålder.

Diagram 4.1 Identiska individers individuella löneökning 2025 fördelat på kön



Tabell 4.4 visar att medellönen 2025 för en industrianställd var 41 800 kronor per månad, utan någon skillnad mellan könen. Den genomsnittliga medellönen för en kvinnlig arbetare var 33 000 kronor, medan männen i genomsnitt tjänade ca 1 900 kronor mer i månaden. Bland tjänstemännen var skillnaden mellan män och kvinnor större. Kvinnorna tjänade i genomsnitt 50 900 kronor i månaden, medan männen tjänade drygt 5 800 kr mer.

Genomsnittsåldern 2025 för industrianställda kvinnor var 44,3 år och för män 43,3 år. Samma mönster finns bland både tjänstemännen och arbetarna där männens medelålder var något högre än kvinnornas.

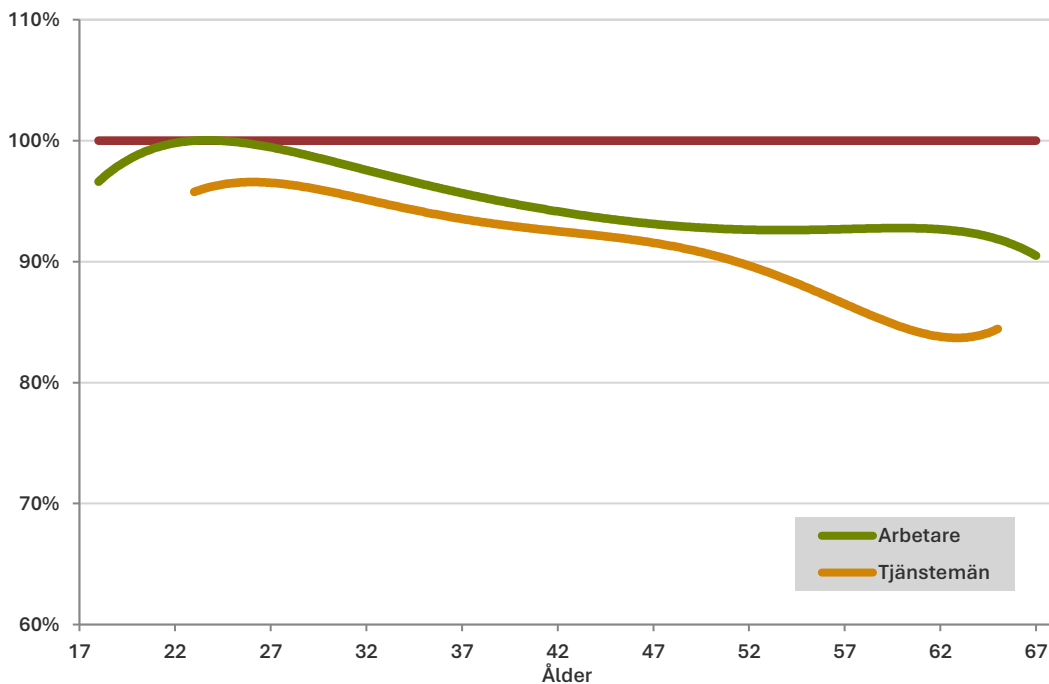
Tabell 4.4 Medellön, medianlön, medelålder och antal individer 2025 fördelat på kön

	Medellön*	Medianlön*	Medelålder	Antal individer
<b>Industrin</b>				
Kvinnor	41 800	37 400	44,3	88 159
Män	41 800	37 000	43,3	256 691
<b>Arbetare</b>				
Kvinnor	33 000	32 300	43,6	44 587
Män	34 900	34 500	42,1	175 002
<b>Tjänstemän</b>				
Kvinnor	50 900	47 000	46,0	43 572
Män	56 700	52 700	44,7	81 689

\*Avrundat

Ett annat sätt att se på löneskillnaden mellan kvinnor och män är att visa kvinnornas lön uttryckt som procentandel av männens lön (diagram 4.2). Om män och kvinnor hade haft samma genomsnittslön hade linjerna legat på 100 procent. Kvinnorna hade dock lägre löner vid alla åldrar, utom bland arbetare under 30 år, där lönenivån var i stort sett samma som männens<sup>6</sup>. Från och med 30-årsåldern ökar skillnaden successivt med ökande ålder bland arbetare. Från omkring 46 års ålder befann sig löneskillnaden relativt konstant på 7–8 procent. För tjänstemännen ökar skillnaden i medellön i relativt jämn takt med ökande ålder. I 30-årsåldern skiljde det cirka fem procent för att vid 65 års ålder skilja cirka 15 procent i lön mellan kvinnor och män.

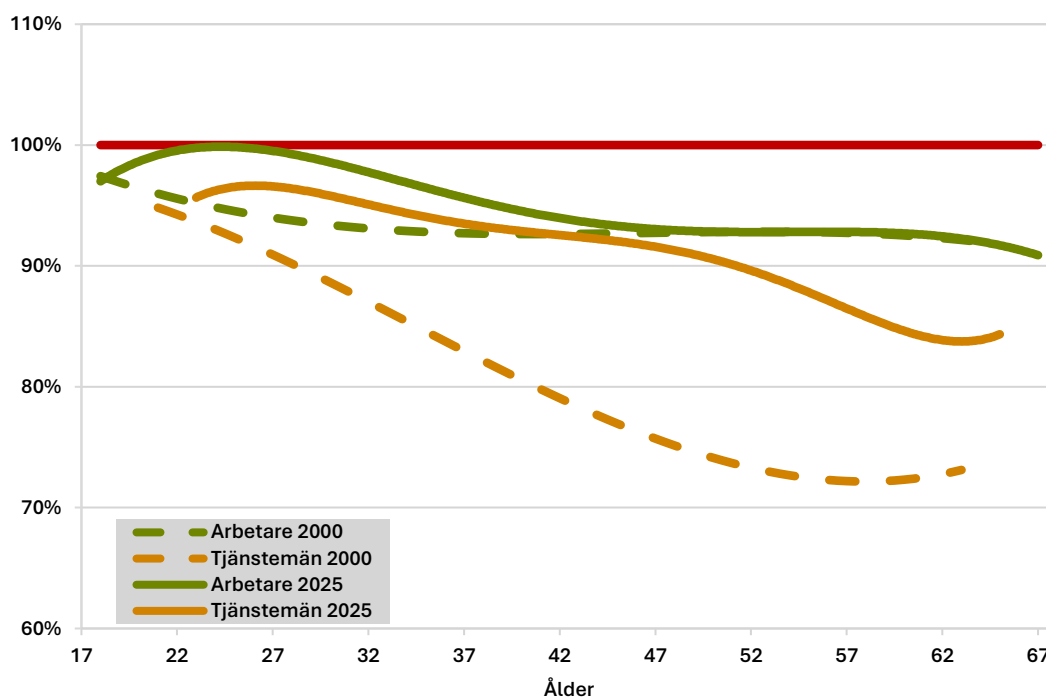
Diagram 4.2 Kvinnornas lön som andel av männens löner 2025 uppdelat på ålder



När kvinnornas lön som andel av männens studeras för åren 2000 respektive 2025 syns stora skillnader mellan arbetare och tjänstemän (diagram 4.3). Kvinnorna i arbetargruppen har förbättrat sitt löneläge i de yngre åldersgrupperna medan löneläget gentemot männen inte har förbättrats alls från omkring 45-årsåldern och uppåt. För kvinnorna i tjänstemannagruppen har det skett en relativt stor förbättring av löneläget gentemot männen mellan 2000 och 2025, en förbättring som ses för alla åldrar.

<sup>6</sup> Vid de lägsta och högsta åldrarna är datan lite mer osäker och därför läggs det ingen större vikt vid dessa i texten.

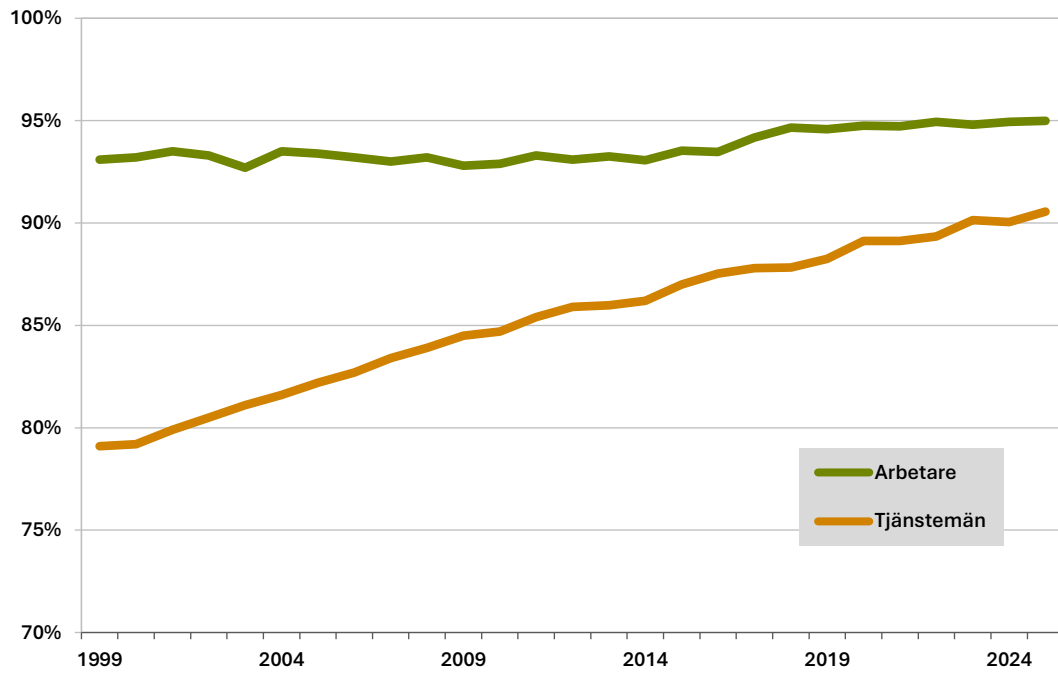
Diagram 4.3 Kvinnornas lön som andel av männens löner 2000 och 2025 uppdelat på ålder



En del av skillnaderna i lön beror på olika struktur med avseende på ålder, befattning och yrke mellan män och kvinnor. Om hänsyn tas till åldersstrukturen blir en genomsnittlig siffra på kvinnornas löner uttryckt i procent av männens löner för arbetarna 95 procent och för tjänstemännen 90 procent 2025. I det här materialet finns ingen befattningsvariabel men från förbundens statistik är det känt att en stor del av skillnaden mellan mäns och kvinnors löner kan förklaras av olika befattnings- och yrkesstruktur. All löneskillnad kan dock inte förklaras av varken ålder, befattning eller yrke.

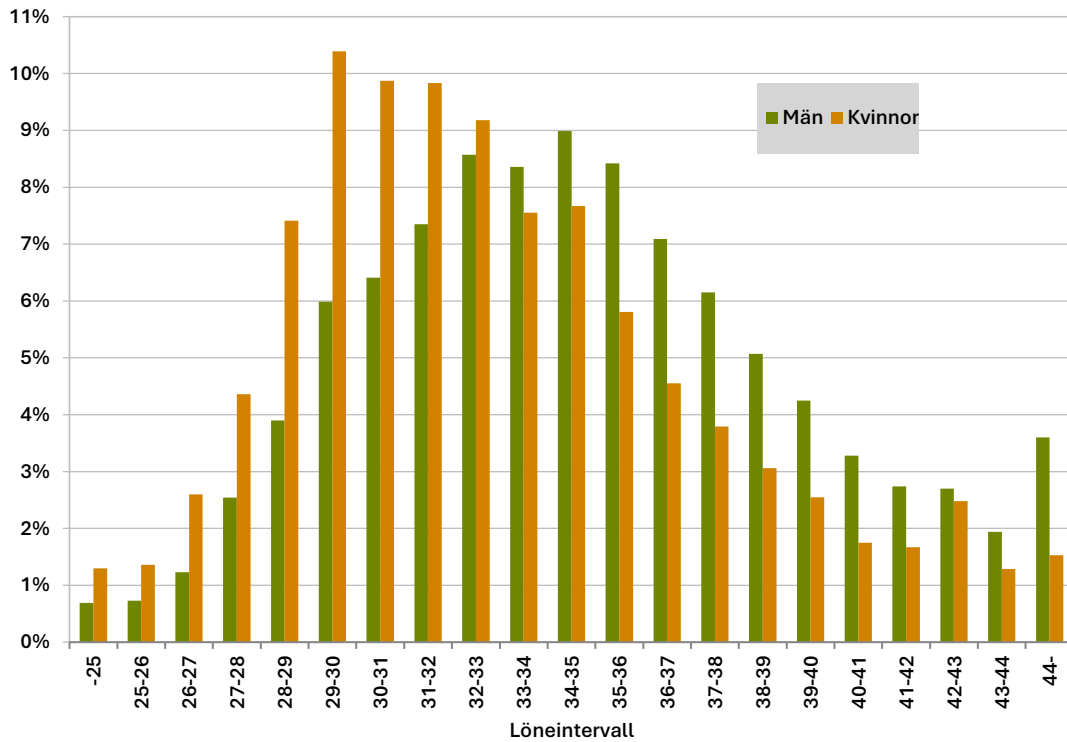
Diagram 4.4 visar kvinnornas löner som andel av männens löner under perioden 1999–2025, uttryckt som en årlig genomsnittssiffra vägd med avseende på ålder. Arbetarna hade en mindre könsbunden löneskillnad än tjänstemännen. Kvinnornas löner låg relativt konstant på 93 procent av männens löner under perioden, för att de senaste åren, 2018 till och med 2025, landa på nivån 95 procent. Bland tjänstemännen ses en tydlig förbättring för kvinnorna under perioden. 1999 hade kvinnorna i genomsnitt 79 procent av männens löner och 2025 hade andelen ökat till strax över 90 procent. Att kvinnornas löner har närmat sig männens beror i stor utsträckning på att kvinnorna fått mer kvalificerade arbetsuppgifter och högre befattningar, vilket framgår av förbundens egen statistik. Det framgår också att fler högutbildade kvinnor kommit ut på arbetsmarknaden under perioden och att gruppen högutbildade kvinnor ökar.

Diagram 4.4 Kvinnornas lön som andel av mäns löner 1999-2025



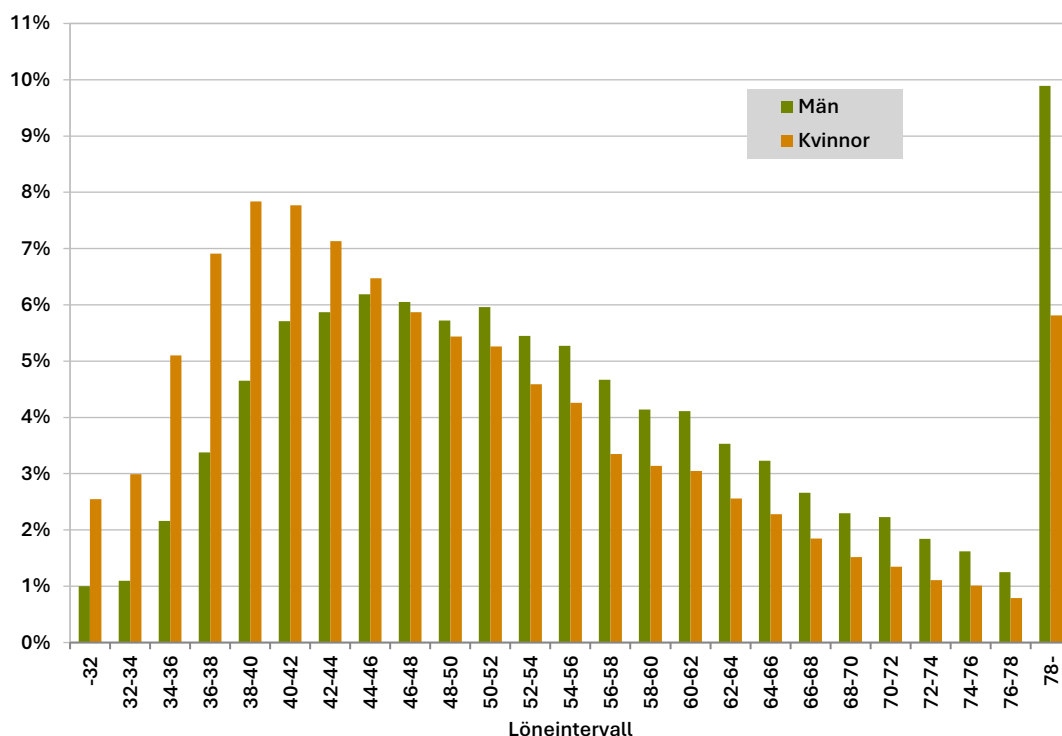
Löneintervallen är kraftigt förskjutna vid jämförelse av kvinnliga och manliga arbetare. De fyra vanligaste löneintervallen för kvinnorna var de mellan 29 000 och 33 000 kronor per månad medan de fyra vanligaste löneintervallen för männen var de mellan 32 000 och 36 000 kronor per månad (diagram 4.5). 27 procent av kvinnorna hade en lön under 30 000 kronor i månaden, medan motsvarande andel för männen var 15 procent.

Diagram 4.5 Lönespridningen för arbetare 2025 fördelat på kön



Även för tjänstemännen syns en förskjutning av löneintervallen när män och kvinnor jämförs, vilket illustreras i diagram 4.6. De fyra vanligaste löneintervallen för kvinnor var mellan 36 000 och 44 000 kronor i månaden, där sammanlagt 30 procent av kvinnornas löner återfanns. Kvinnorna ligger mer samlade lönemässigt än männen. De fyra vanligaste löneintervallen (bortsett från gruppen som tjänar 78 000 kronor eller mer) bland männen var mellan 42 000 och 48 000, och mellan 50 000 och 52 000 kronor i månaden. Såväl medellön som medianlön ligger högre än de vanligaste löneintervallen för både kvinnor och män. Detta beror på att fördelningen är högerskev med en större spridning uppåt i lönerna.

Diagram 4.6 Lönespridningen för tjänstemän 2025 fördelat på kön



Cirka 4 procent av männen i tjänstemannagruppen tjänar mindre än 36 000 kronor per månad, medan motsvarande andel för kvinnorna är 11 procent. Det är omvända proportioner när det gäller de högre lönerna där 53 procent av kvinnorna och 70 procent av männen tjänar mer än 46 000 kronor per månad.

Den vanligaste löneökningen för kvinnor och män bland arbetare var tre till fyra procent, 39 procent av både männen och kvinnorna hade en löneökning i den kategorin. Medan för tjänstemannagruppen var två till tre procent vanligast (diagram 4.7 och 4.8). Sammantaget var 33 procent av männen och 32 procent av kvinnorna inom de två vanligaste kategorierna. Den näst vanligaste kategorin bland tjänstemän var tre till fyra procent för både kvinnor och män. Omkring 18 procent av kvinnorna och drygt 21 procent av männen bland tjänstemännen hade en löneökning på denna nivå. Bland arbetarkvinnor var fyra till fem den näst vanligaste ökningskategorin. För manliga arbetare var två till tre procent samt fyra till fem procent de näst vanligaste kategorierna.

Diagram 4.7 Vanligaste löneökningen 2025, arbetare fördelat på kön

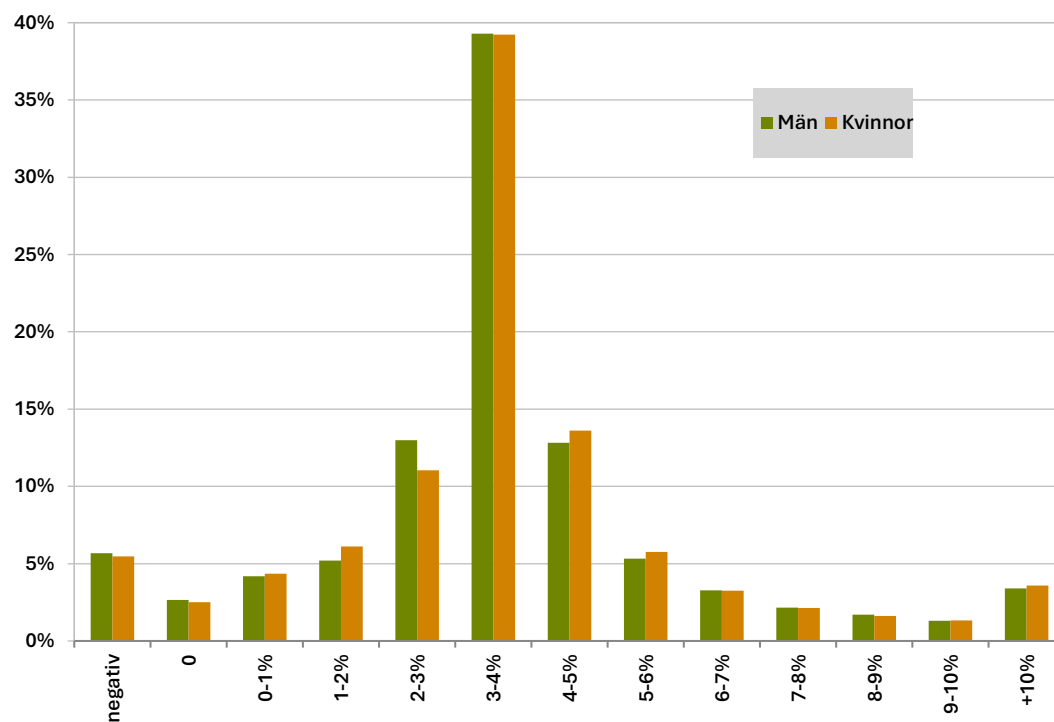
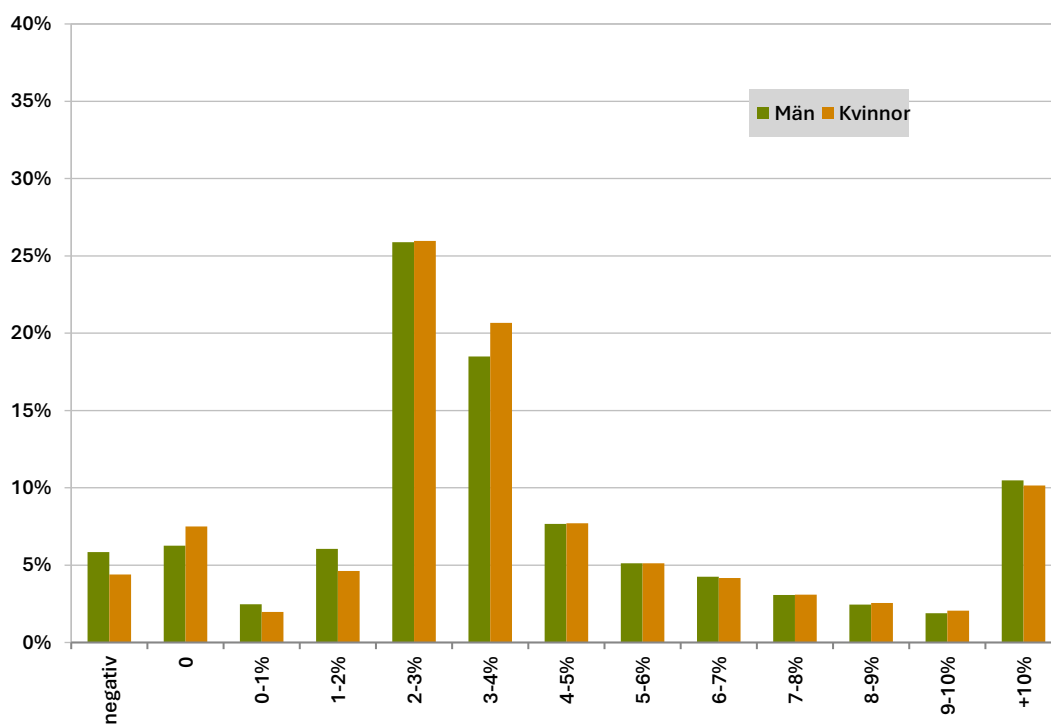


Diagram 4.8 Vanligaste löneökningen 2025, tjänstemän fördelat på kön

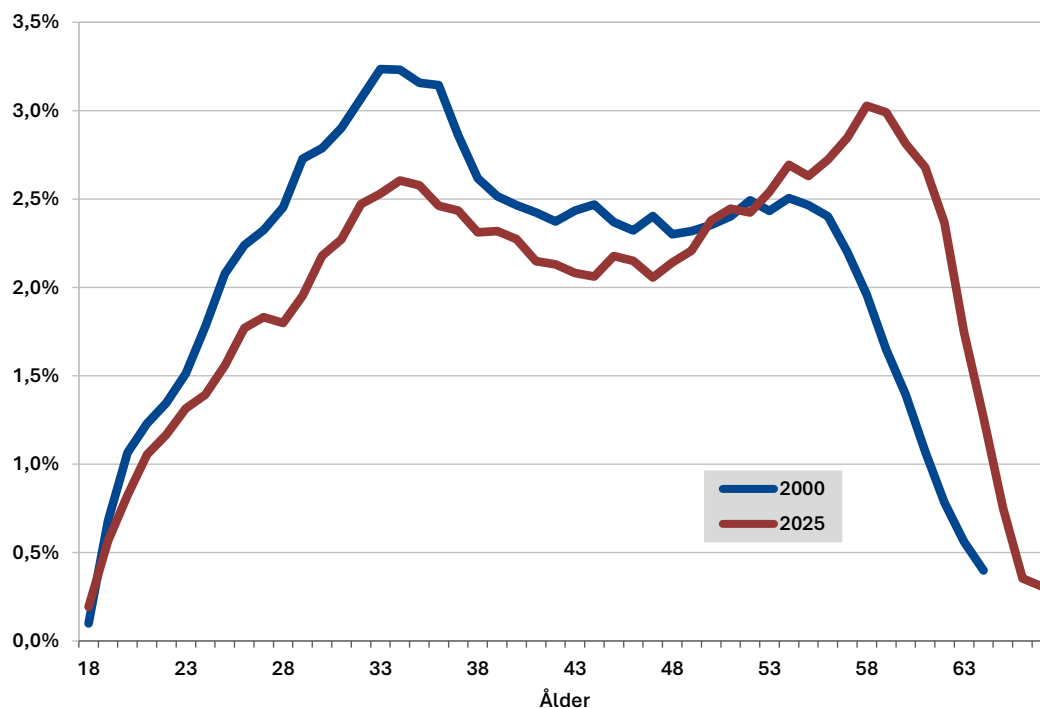


## 5. Ålders- och länsfördelning

Det här avsnittet redovisar ålders- och länsfördelningen för arbetare och tjänstemän. Jämförelse görs också av de industrianställda med anställda på hela arbetsmarknaden enligt SCB:s arbetsmarknadsstatistik. De industrianställda är överrepresenterade i åldrarna över 55 år. Den största andelen industrianställda, 22,6 procent, finns i Västra Götaland. Var fjärde person av befolkningen i arbete återfinns i Stockholms län men bara 11 procent av de industrianställda arbetar där.

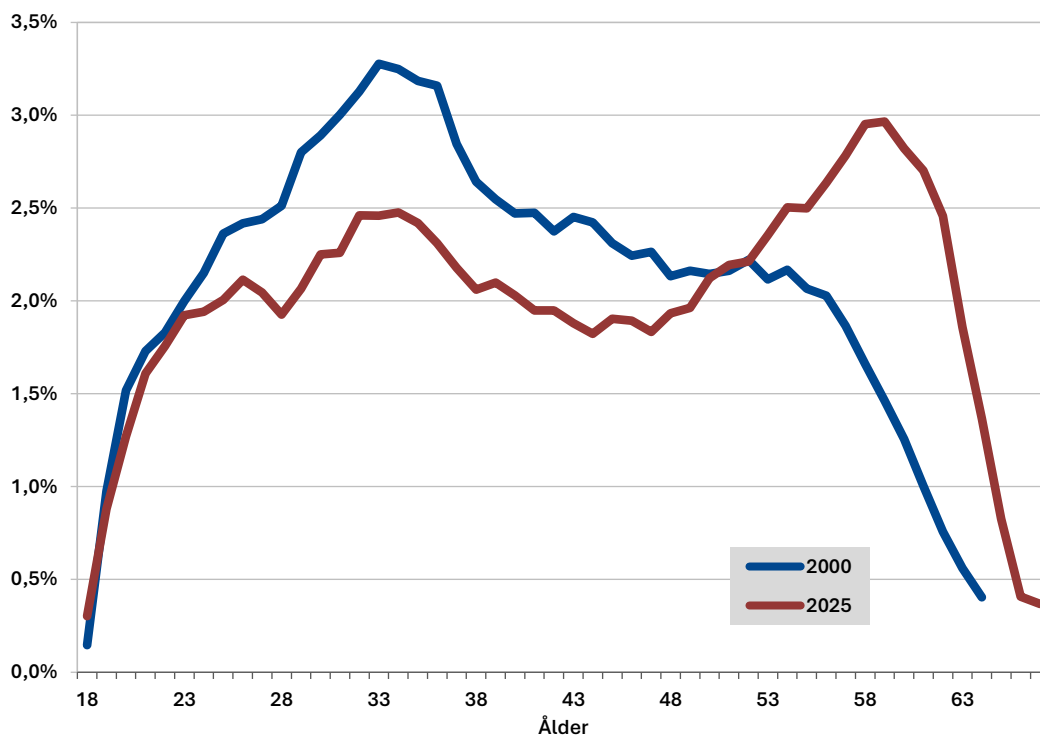
I diagram 5.1 visas åldersstrukturen 2000 respektive 2025 för anställda inom industrin. Det är stora strukturella skillnader mellan åren. Andelen i åldersgrupperna under 45 år har blivit betydligt mindre medan andelen i de äldre åldersgrupperna har ökat.

Diagram 5.1 Åldersfördelningen för industrianställda år 2000 respektive 2025



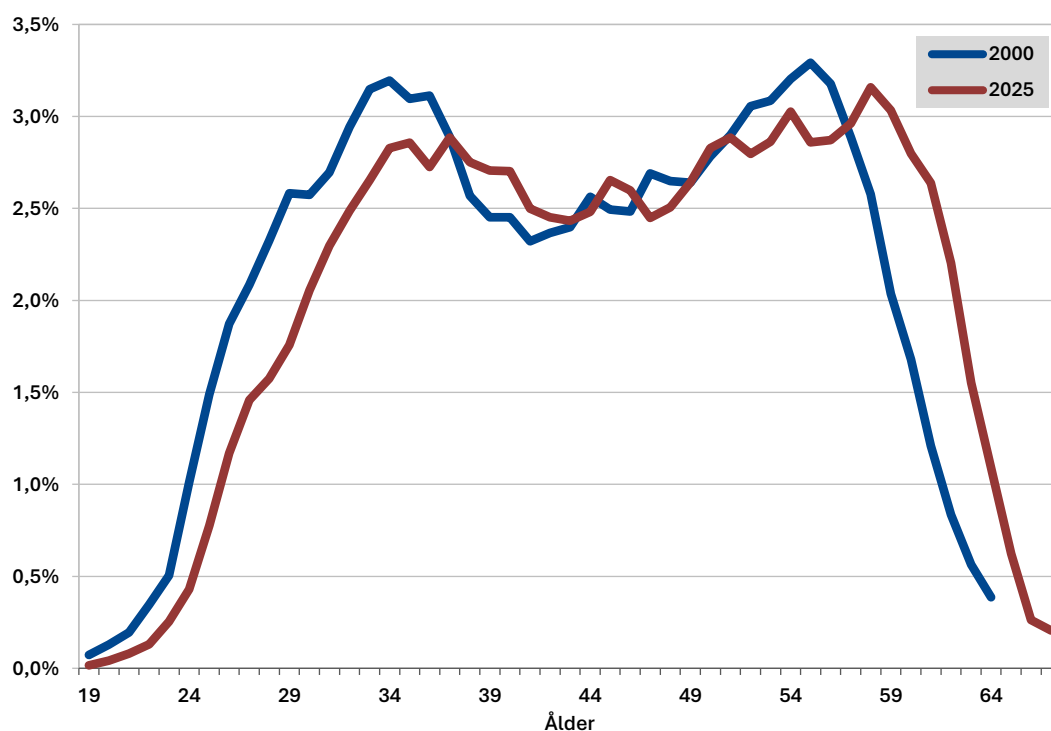
I diagram 5.2 visas åldersstrukturen för arbetarna inom industrin och även i detta fall syns en förskjutning uppåt av åldersstrukturen. Medelåldern har under perioden ökat från 39,3 år till 43,1 år. Åldersgrupperna med de största andelarna individer har förändrats under perioden. Bland arbetarna 2025 var de största åldersgrupperna i spannet 56–61 år. År 2000 var de största åldersgrupperna i spannet 29–37 år.

Diagram 5.2 Åldersfördelningen för arbetare år 2000 respektive 2025



I diagram 5.3 visas på motsvarande sätt åldersstrukturen 2000 respektive 2025 för tjänstemännen inom industrin. Tjänstemännens kurva skiljer sig en del mot arbetarnas. De största åldersgrupperna 2025 finns i åldersspannet 48–59 år. År 2000 var det två pucklar på ålderskurvan, en mellan 32 och 37 år och en mellan 54 och 59 år. Även för tjänstemännen har medelåldern ökat under perioden. 2025 var medelåldern 45,5 år, jämfört med 2000 då den var 42,8 år.

Diagram 5.3 Åldersfördelningen för tjänstemän 2000 respektive 2025



I diagram 5.4 – diagram 5.6 visas åldersfördelningen 2024 och 2025. Det framgår att för industrin totalt har det inte skett några dramatiska förändringar mellan åren, men andelen i åldrarna 47–57 år har minskat något. För både arbetare och tjänstemän liknar mönstret i förändringarna mellan 2024 och 2025 mönstret för hela industrin.

Diagram 5.4 Åldersfördelningen för industrianställda år 2024 respektive 2025

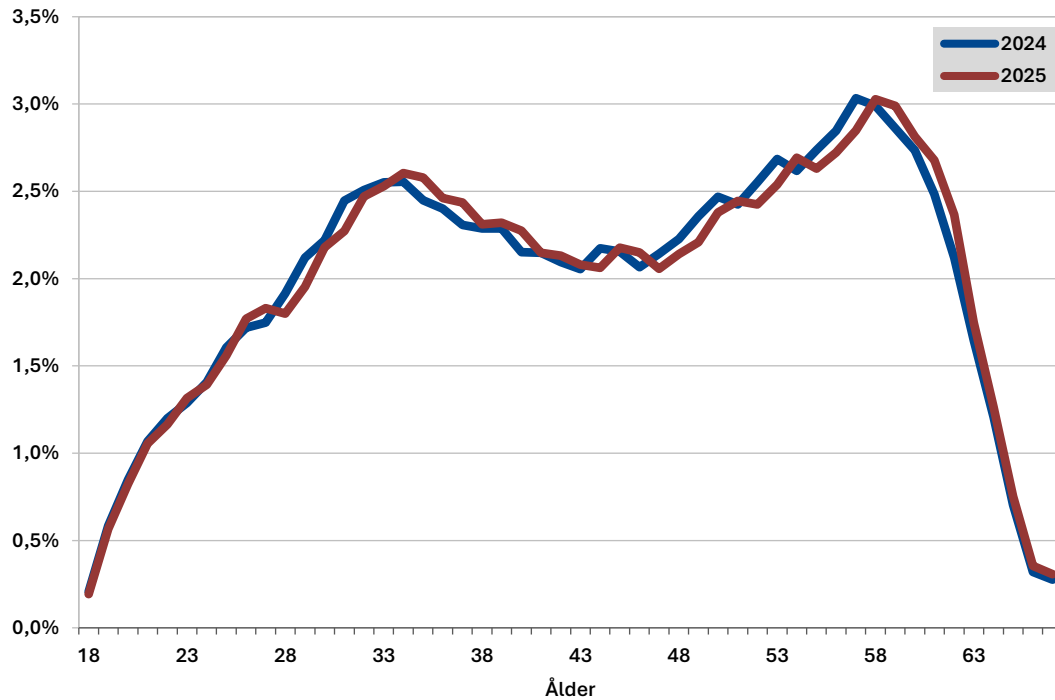


Diagram 5.5 Åldersfördelningen för arbetare år 2024 respektive 2025

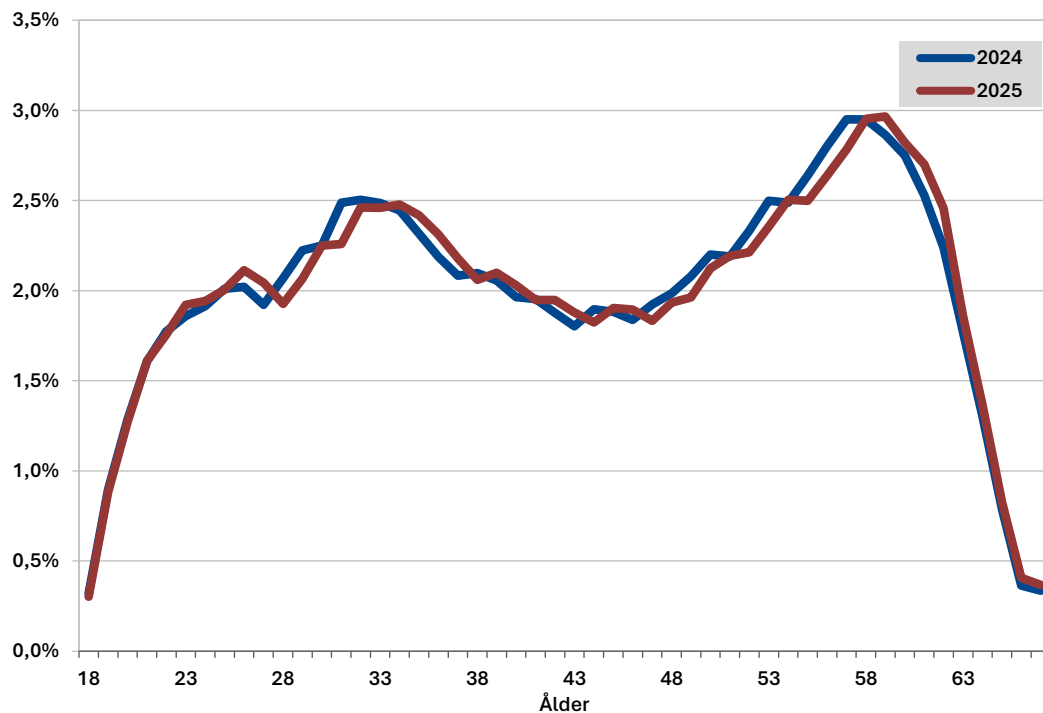
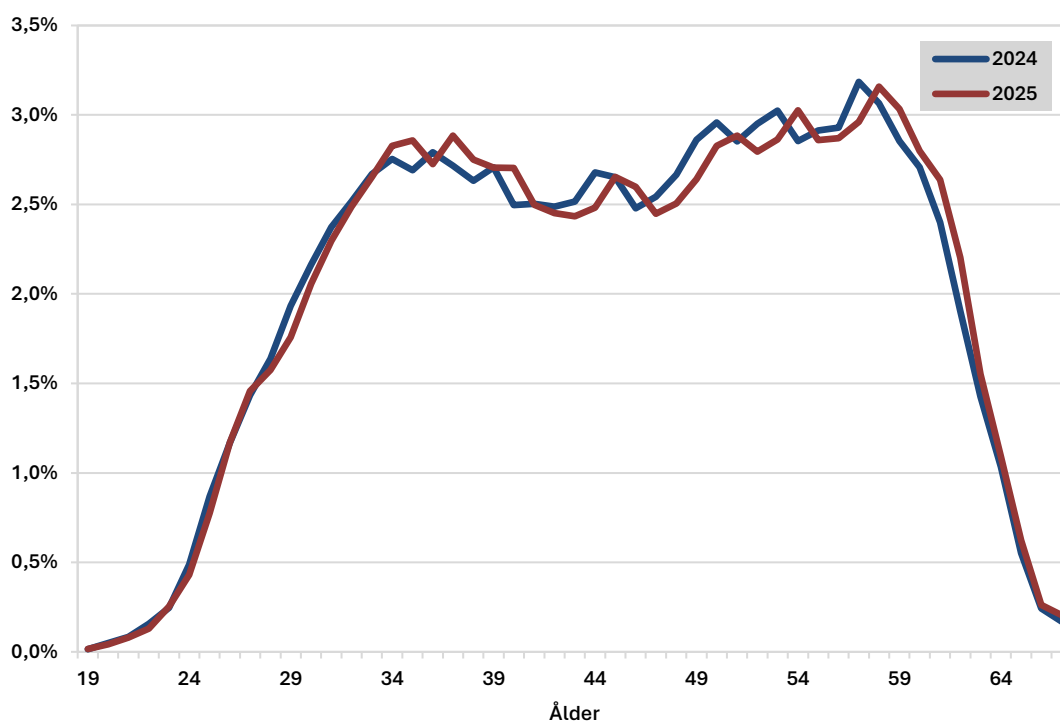
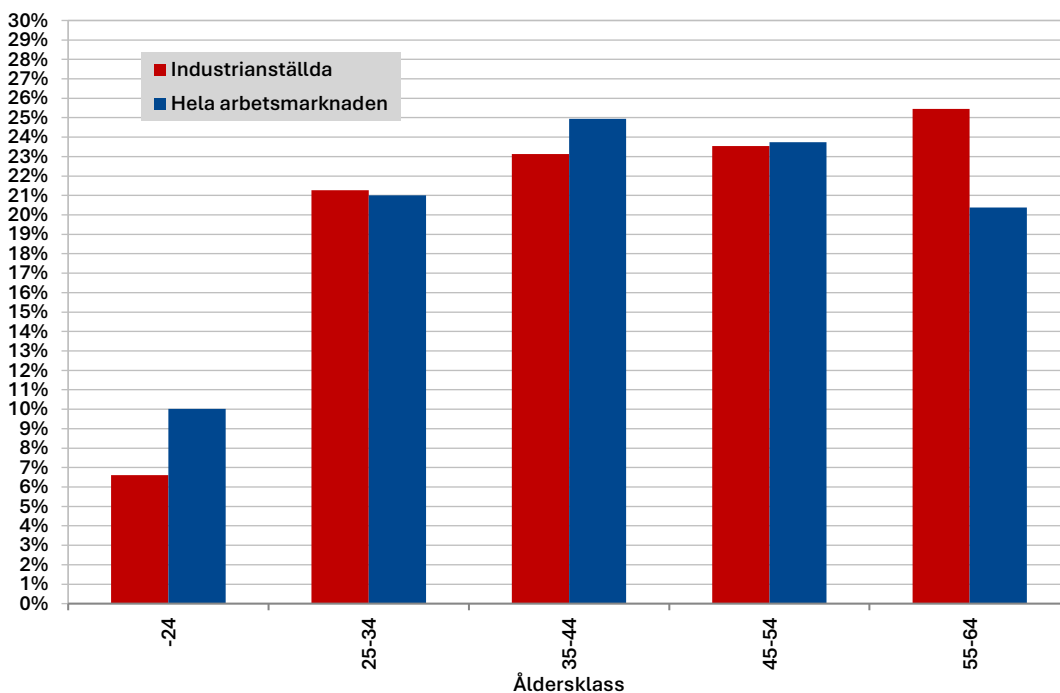


Diagram 5.6 Åldersfördelningen för tjänstemän 2024 respektive 2025



I diagram 5.7 jämförs åldersfördelningen hos de industrianställda i Facken inom industrins underlag med åldersfördelningen i Sveriges befolkning i arbete i åldrarna 15–64 år. Åldersgrupperna över 55 år är överrepresenterade bland industriarbetarna.

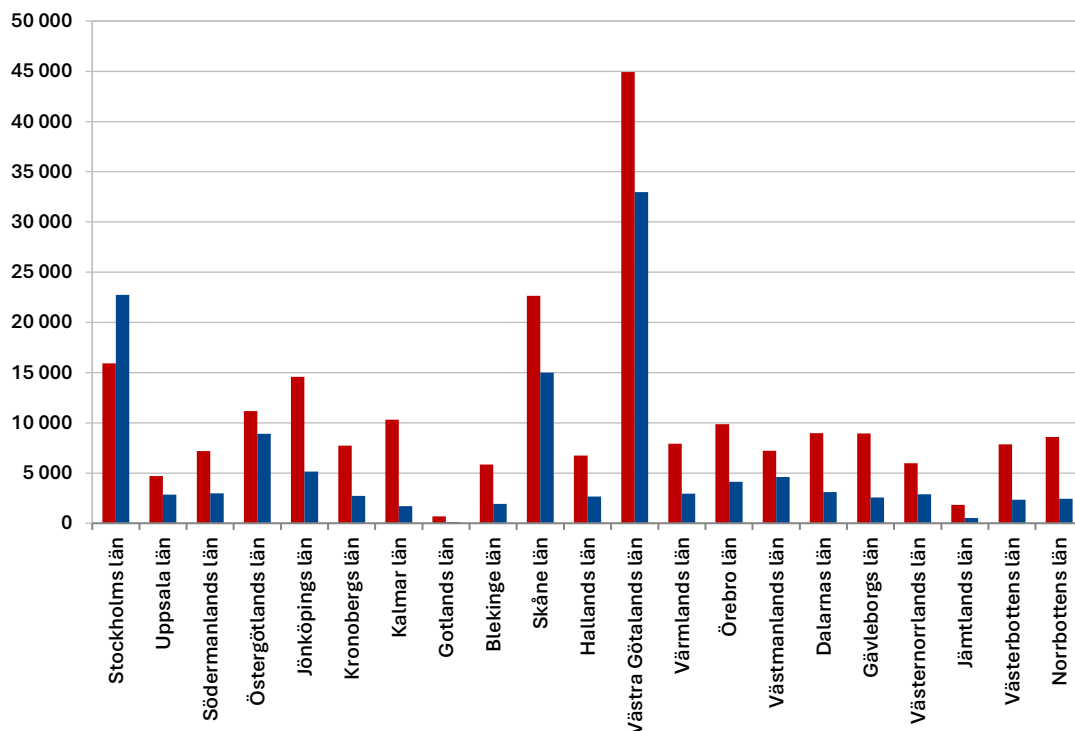
Diagram 5.7 Åldersfördelningen för industrianställda respektive hela arbetsmarknaden 2025



Källa: SCB:s arbetsmarknadsstatistik

Diagram 5.8 visar länsfördelningen 2025 för arbetare och tjänstemän inom industrin. I Västra Götalands län arbetar flest industrianställda<sup>7</sup>, 44 900 arbetare och 33 000 tjänstemän. Stockholms län kommer på andra plats för tjänstemännen med 22 700 individer och därefter Skåne län med 15 000 individer. Detta innebär att mer än hälften, 56 procent, av tjänstemännen återfinns i dessa tre storstadsregioner, samma siffra för arbetarna är 38 procent. Bland arbetarna är 22 700 yrkesverksamma i Skåne och 16 000 i Stockholm. Även Jönköpings län ligger högt med 14 600 arbetare.

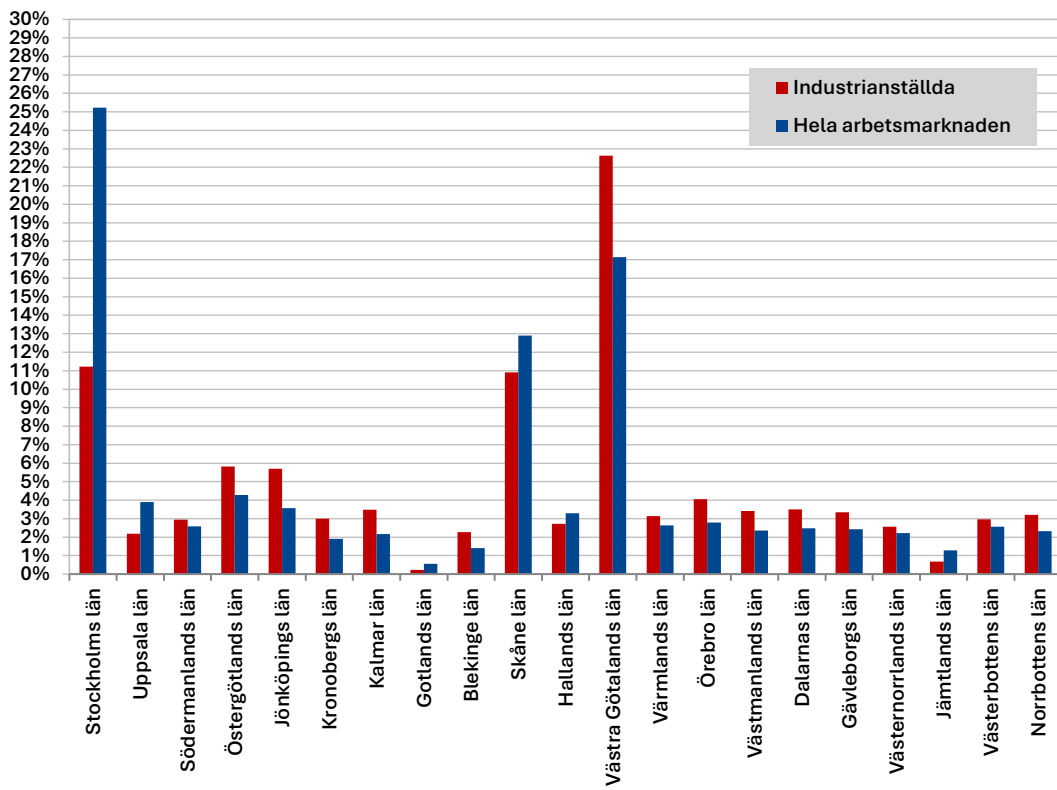
Diagram 5.8 Länsfördelningen för arbetare respektive tjänstemän 2025 inom industrin



I diagram 5.9 jämförs länsfördelningen för de industrianställda med länsfördelningen för hela arbetsmarknaden, det vill säga Sveriges befolkning som är i arbete i åldrarna 15–74 år. Det är stora skillnader i den relativa fördelningen. 25 procent av befolkningen i arbete återfinns i Stockholms län men bara 11 procent av de industrianställda arbetar där. Även i Uppsala, Gotland, Skåne, Halland och Jämtland är de industrianställda underrepresenterade. I övriga län är den relativa andelen industrianställda större än den relativa andelen på hela arbetsmarknaden.

<sup>7</sup> Detta är antalet individer i vårt material och speglar inte antalet anställda inom industrin.

Diagram 5.9 Länsfördelningen för industrianställda och hela arbetsmarknaden 2025



Källa: SCB:s arbetsmarknadsstatistik

## 6. Bilagor

Medellön, medelålder och antal individer i statistiken för några avtalsområden 2025

Avtalsområde <sup>8</sup>	Medellön*	Medelålder	Antal i statistiken	Andel av statistikpopulationen
<b>Arbetare:</b>				
Teknikavtalet	35 100	43,9	92 910	42,3%
Livsmedelsavtalet	31 600	40,9	26 633	12,1%
I-avtalet	32 900	42,7	18 550	8,4%
Stål och Metallavtalet	35 800	44,4	15 164	6,9%
Träindustriavtalet	33 600	45,3	11 707	5,3%
Massa och papper	36 000	44,2	11 022	5,0%
Sågverksavtalet	34 200	42,4	6 904	3,1%
Gruvindustrin	40 700	40,3	5 925	2,7%
Gröna Arbetsgivare	33 900	39,4	5 620	2,6%
Svets Mekaniska avtalet	35 700	42,9	5 578	2,5%
Byggnadsämnesindustrin	34 500	43,2	5 507	2,5%
Grafiska Företagens Förbund	33 600	45,2	5 168	2,4%
Kemisk industri	37 800	44,0	3 358	1,5%
Tvättindustrin	28 300	42,2	2 841	1,3%
Gemensamma Metallavtalet	33 400	42,9	2 206	1,0%
Virkesmättningsavtalet	32 400	46,5	496	0,2%
Avtalsområde	Medellön*	Medelålder	Antal i statistiken	Andel av statistikpopulationen
<b>Tjänstemän:</b>				
Teknikarbetsgivarna	55 900	45,5	79 451	64,2%
IKEM	54 800	46,0	15 181	12,3%
Tekniktjänstearbetsgivarna	53 000	42,8	7 017	5,7%
Stål- och Metallförbundet	54 200	46,2	4 536	3,7%
Livsmedelsföretagen	51 100	45,3	4 497	3,6%
Träindustrin	48 200	46,7	2 833	2,3%
Skogsindustrierna, papper & massa	52 500	46,5	2 769	2,2%
Byggnadsämnesförbundet	52 300	46,7	1 513	1,2%
Gruvornas Arbetsgivarförbund	50 600	43,7	1 388	1,1%
Teknoindustrierna	51 400	45,9	1 313	1,1%
Grafiska Företagens Förbund	47 900	49,2	1 253	1,0%
Svets Mekaniska Arbetsgivarförbundet	48 700	46,0	950	0,8%
Skogsindustrierna, sågverk	48 200	45,9	631	0,5%
Gröna Arbetsgivare	47 100	44,5	403	0,3%

\*Avrundat

<sup>8</sup> För avtalsområden där partsgemensam statistik finns ingår både medlemmar och icke-medlemmar i underlaget, i övriga fall ingår endast medlemmar.

## 7. Fakta om statistiken

### *Lönebegrepp*

Lönesystemen för arbetare och tjänstemän är uppbyggda på olika sätt. För att öka jämförbarheten är lönerna omräknade enligt följande. För arbetare avser lönen endast tid- och prestationslön, vilket innebär att övertidsersättning, ob-tillägg och skifttillägg inte ingår. Dessutom är alla timlöner omräknade till månadslöner. För tjänstemännen avser lönen månadslön, inklusive fasta och rörliga delar, samt naturaförmåner. Lönekompensation, som ges då rätten till särskild övertidsersättning är bortförhandlad, ingår men däremot är övertidsersättning, ob-tillägg och skifttillägg inte medräknade. För såväl arbetare som tjänstemän är alla deltidslöner omräknade till heltidslöner.

### *Insamling och bearbetning*

I underlaget finns uppgifter för åren 1999–2025. De variabler som ingår är ålder, kön, län, avtalsområde, förbund och månadslön för heltid (faktisk eller beräknad utifrån insamlade uppgifter). Ofullständiga poster och individer över 65 år är borttagna åren 1999–2018. Mellan 2019 och 2022 var gränsen för att tas bort från materialet 67 år. I materialet 2023–2025 ingår individer upp till 69 års ålder. Datamaterialet är avidentifierat, personnummer eller medlemsnummer är ersatta av löpnummer. Vissa förbund har medlemmar utanför industrin men dessa individer ingår inte i detta material.

I datamaterialet för 2025 ingår 344 850 individer, varav 219 589 arbetare och 125 261 tjänstemän. Det innebär att databasen utgörs av cirka 64 procent arbetare och 36 procent tjänstemän. Statistiken från förbunden är insamlad på olika sätt, men för samtliga förbund avser lönestatistiken i huvudsak avtal som berörs av Industriavtalet. För alla förbund utom Unionen avser lönestatistiken september alternativt oktober månad, oavsett om lönerevisionen är färdig eller inte.

### *Sveriges Ingenjörer*

Löneinsamlingen har skett med hjälp av förbundets löneenkät som årligen skickas till samtliga yrkesverksamma medlemmar bosatta i Sverige. Lönestatistiken avser oktober. Svarsfrekvensen var 58 procent.

### *Unionen*

Löneinsamlingen omfattar samtliga yrkesverksamma medlemmar bosatta i Sverige. Uppgifterna har samlats in under hösten och avser lön efter avslutad förhandling. Svarsfrekvensen var 61 procent.

### *IF Metall*

Förbundets egen löneinsamling omfattar medlemmarna inom Teknikavtalet IF Metall. Svarsfrekvensen var 91 procent. För övriga avtalsområden inhämtades partsgemensam lönestatistik från Svenskt Näringsliv. För avtalsområdena Stål- och Metall och Svemek samlades löneuppgifter in för samtliga företag och anställda. För

Byggnadsämnesindustrin, I-avtalet, Kemisk industri, Gemensamma Metallavtalet, Gruv- och Tvättindustrin gjordes en totalundersökning av alla företag med fler än 10 anställda. All statistik avser september.

### **GS**

Partsgemensam lönestatistik från Svenskt Näringsliv.

Totalundersökning av samtliga företag. Lönestatistiken avser september.

### **Livs**

Partsgemensam lönestatistik från Svenskt Näringsliv.

Totalundersökning av samtliga företag. Lönestatistiken avser september.

### **Pappers**

Partsgemensam lönestatistik från Svenskt Näringsliv.

Totalundersökning av samtliga företag. Lönestatistiken avser september.

### **Tillförlitlighet**

Underlaget 2025 består av 344 850 individer. Det totala antalet sysselsatta inom industrin var 2024 enligt SCB:s BAS (befolkningens arbetsmarknadsstatus) 561 856 individer. Skillnaden i antal mellan databasen och de som är anställda inom industrin kan bland annat förklaras av följande:

- Förekomsten av oorganiserade tjänstemän och arbetare.
- Akademikergrupper inom industrin som är medlemmar i andra förbund än Sveriges Ingenjörer och Unionen.
- Företag som ingår i industriavtalet, men som i officiell statistik inte klassificeras som en del av industrin.
- Frånvaro under statistikinsamlingsperioden på grund av långtidssjukskrivning, tjänstledighet, studier eller annat.
- En del av de anställda vid så kallade lokalavtalsbundna arbetsplatser, det vill säga arbetsplatser där arbetsgivaren inte är med i ett arbetsgivareförbund är inte med i databasen.
- Medlemmar/klubbar som väljer att inte svara vid en löneinsamling.
- Svenskt Näringsliv får inte in statistik från alla medlemsföretag.
- Svenskt Näringsliv samlar i vissa fall endast in statistik från företag med fler än exempelvis 10 anställda, så kallad "cut-off".
- För vissa avtalsområden saknas lönestatistik.
- Kodning – en del personer kan vara registrerade på fel avtalsområde.
- Ett visst bortfall vid kontroll av löneuppgifternas rimlighet.

### **Statistiska begrepp och beräkningar**

#### **Medellön**

Medellönen beräknas som summan av lönerna dividerat med antalet löneuppgifter.

### *Median*

Medianen beräknas i två steg. I det första steget sorteras löneuppgifterna i storleksordning. I det andra steget selekteras medianlönen, vilket är den mittersta lönen i materialet. 50 procent av lönerna är lägre och 50 procent av lönerna är högre än medianen.

### *10:e percentil*

Den 10:e percentilen beräknas i två steg. I det första steget sorteras löneuppgifterna i storleksordning. I det andra steget selekteras den 10:e percentilen, vilket är den lön där 10 procent av lönerna är lägre och 90 procent av lönerna är högre.

### *25:e percentil*

Den 25:e percentilen beräknas i två steg. I det första steget sorteras löneuppgifterna i storleksordning. I det andra steget selekteras den 25:e percentilen, vilket är den lön där 25 procent av lönerna är lägre och 75 procent av lönerna är högre.

### *75:e percentil*

Den 75:e percentilen beräknas i två steg. I det första steget sorteras löneuppgifterna i storleksordning. I det andra steget selekteras den 75:e percentilen, vilket är den lön där 75 procent av lönerna är lägre och 25 procent av lönerna är högre.

### *90:e percentil*

Den 90:e percentilen beräknas i två steg. I det första steget sorteras löneuppgifterna i storleksordning. I det andra steget selekteras den 90:e percentilen, vilket är den lön där 90 procent av lönerna är lägre och 10 procent av lönerna är högre.

### *Medellöneökning, okorrigerat*

Med medellöneökning avses en jämförelse av genomsnittslönen för hela kollektivet mellan två år.

### *Medellöneökning, korrigerat med avseende på ålder och fördelningen arbetare/tjänstemän*

Beräkningen av korrigerad för ålder av medellöneökningar baseras på två på varandra följande statistikår. Samtliga individer för 2024 respektive 2025 är med i underlaget, det finns således inga krav på att det ska vara samma individer för de två åren. För 2024 beräknas en lönesumma för varje årskull genom att multiplicera årskullens medellön med årskullens summerade antal individer för 2024 och 2025. Därefter summeras lönesumman för alla årskullar till en total lönesumma för 2024. Motsvarande beräkning görs för 2025. Den procentuella förändringen av de totala lönesummorna är således medellönen korrigerad med hänsyn till ålder. Resultaten för industrin totalt är även korrigerade med fördelningen arbetare/tjänstemän. På så sätt rensas utfallet för de effekter som beror på förändringar i populationens sammansättning.

### *Löneökningar för identiska individer*

Vid beräkning av löneutveckling för identiska individer krävs registrerade löneuppgifter för två på varandra följande år. Villkoret är att de ska vara medlemmar i samma fackförbund båda åren, men det finns däremot inga krav på att de ska vara kvar på samma arbetsplats. För att minska risken för eventuella fel har valet gjorts att ta bort de två procenten med de lägsta respektive högsta ökningarna för både arbetare och tjänstemän.

### *Skillnaden mellan medellöneökning, korrigerat och löneökningar för identiska individer*

Nivåhöjningen är den korrigerade medellöneökningen, dvs den ökade kostnaden för arbetsgivaren. Den individuella löneökningen är ett genomsnitt av vad varje individ i databasen haft för faktisk löneökning det senaste året. Vid en flack lönekurva, dvs då det är relativt liten skillnad mellan ingångslön och slutlön, är dessa löneökningmått ungefär lika stora. Om lönekurvan är brantare kan det vara stor skillnad mellan måtten. För tjänstemännen är lönekurvan brant, speciellt de 10–15 första åren i yrkeslivet då många avancerar och byter arbete och befattning.

### *Skillnader mellan industrin totalt och förbundens egen statistik*

Det kan vara svårt för vissa yrkesgrupper eller förbund att känna igen sig i resultaten avseende industrin totalt eftersom alla förbund och avtalsområden redovisas tillsammans. I statistiken som Unionen och Sveriges Ingenjörer själva tar fram tas hänsyn till exempelvis befattning då löner och löneutveckling analyseras, vilket det inte finns möjlighet till i detta material. Från förbunden är det känt att andelen högre tjänstemän har ökat de senaste åren vilket påverkar lönenivån och därmed också löneökningstalen för tjänstemännen.

[www.fackeninomindustrin.se](http://www.fackeninomindustrin.se)