

## AESCULAP® Plasmafit®

### Mobilidade Dupla

Articulação de dupla mobilidade



# AESCULAP® Plasmafit® Dupla Mobilidade

Revestimentos acetabulares modulares de dupla mobilidade



## Mobilidade Dupla em Endopróteses de Quadril

Diâmetros maiores da cabeça, técnicas cirúrgicas aprimoradas e o uso de materiais aprimorados contribuíram para uma redução de luxações articulares intraprotéticas, juntamente com uma maior estabilidade articular (1, 2).

Um nível adicional para uma opção de tratamento para o acetábulo oferece o uso de revestimentos modulares Dual Mobility que dão suporte à estabilidade articular pós-operatória e permitem uma grande amplitude de movimento.

Os revestimentos Dual Mobility podem ser usados tanto em cirurgias primárias quanto de revisão. Especialmente considerando o envelhecimento da população mundial, a redução de complicações, por exemplo, para pacientes com alto risco de luxação, é benéfica (2).

O conceito básico de mobilidade dupla foi inventado em 1976 pelo Prof. G. Bousquet com o objetivo de prevenir luxações crônicas.

A funcionalidade do Plasmafit® Dual Mobility baseia-se neste conceito. Uma cabeça de prótese padrão é prensada em uma cabeça de polietileno Dual Mobility de grande diâmetro. Essa cabeça se move livremente dentro do fino revestimento metálico. A superfície de articulação secundária é fornecida pelo revestimento Dual Mobility, permitindo que a cabeça Dual Mobility se mova livremente sobre a superfície interna altamente polida do revestimento metálico.

(1) Cuthbert R, Wong J, Mitchell P, Jaiswal PK; Mobilidade dupla na artroplastia total primária do quadril: conceitos atuais; EFORT Open Rev., nov 2019, doi: 10.1302/2058-5241.4.180089.

(2) Li WT, Kozick Z, Sherman M, Restrepo C, Smith EB, Courtney PM; Articulações com dupla mobilidade resultam em menores taxas de luxação após artroplastia total de quadril de revisão; J Am Acad Orthop Surg., Dez 2019. doi: 10.5435/JAAOS-D-19-00532.



# Contente

1	<b>Conceito</b>	4
2	<b>Componentes e Materiais</b>	6
3	<b>Conceito de Tratamento</b>	8
4	<b>componentes de xícara</b>	10
5	<b>Técnica Cirúrgica</b>	12
6	<b>combinações</b>	16
7	<b>Implantes</b>	20
8	<b>Instrumentos</b>	23

# AESCULAP® Plasmafit® Dupla Mobilidade

## 1 | Conceito

### Plasmafit® Dupla Mobilidade

O sistema de acetábulo Plasmafit® representa uma opção de tratamento acetabular dentro da família de acetábulo AESCULAP®. Diferentes requisitos para soluções específicas do paciente são combinados em um único sistema e se complementam pelo uso dos mesmos instrumentos, parâmetros de design e procedimento cirúrgico.

O conceito Plasmafit® Dual Mobility aborda uma alta estabilidade, prevenindo luxações da articulação do quadril.

Os liners Plasmafit® Dual Mobility podem ser combinados com todas as opções de cúpula dos implantes Plasmafit® Plus e Plasmafit® Revision. A combinação Dual Mobility é possível a partir de cúpulas de  $\varnothing$  46 mm.

Em caso de revisão com um copo Plasmafit® Plus ou Revision estável e firmemente assentado, a cirurgia pode ser realizada com o Plasmafit® Articulação Dual Mobility sem revisão do copo.

Os instrumentos Plasmafit® oferecem uma solução de plataforma para todo o sistema Plasmafit® adicionando instrumentos Dual Mobility específicos. O conjunto de instrumentos e a continuidade do conceito familiar permitem flexibilidade intraoperatória na escolha das opções de rolamentos. Tanto os liners de teste Dual Mobility quanto os liners de teste padrão podem ser selecionados para a combinação com a cúpula acetabular.

Forro de dupla mobilidade



Cabeça de dupla mobilidade Vitelene®



Conjunto de mobilidade dupla Plasmafit®



**Uma família.  
Um conceito.**

## Plasmafit® Dupla Mobilidade

Articulação Dual Mobility em cirurgias primárias e de revisão para Plasmafit® Plus e Revisão do Plasmafit®

- ü Cabeça de dupla mobilidade de vitamina E altamente reticulada Vitelene®
- ü Evitação de contato de metal com metal por meio de revestimento multicamadas de cerâmica na parte externa do revestimento Dual Mobility
- ü Tratamento Dual Mobility a partir do tamanho do copo 46 mm
- ü Flexibilidade intraoperatória na escolha de opções de rolamentos: Forro de mobilidade dupla ou forro padrão
- ü Posicionamento livre de 360° do revestimento Dual Mobility no copo
- ü Cabeças de prótese  $\varnothing$  22,2 mm ou  $\varnothing$  28 mm
- ü Conceito de instrumento da família Plasmafit®
- ü Complementando a comprovada família Plasmafit®



# AESCULAP® Plasmafit® Dupla Mobilidade

## 2 | Componentes e Materiais

### Forro de dupla mobilidade

- ü Revestimento cerâmico multicamadas para maior resistência à corrosão (3)
- ü Boas propriedades de deslizamento e desgaste reduzido com cabeça Vitelene® Dual Mobility (4)
- ü Mobilidade dupla e fixação por parafuso (5)

O revestimento Dual Mobility é inserido no implante acetabular e fixado por meio de uma fixação cônica.

Externamente, o revestimento é revestido com um revestimento cerâmico multicamadas. Trata-se de um conceito de revestimento de sete camadas que reforça especificamente a resistência à corrosão da superfície externa do revestimento Dual Mobility (3).

O lado interno é altamente polido e serve como superfície de articulação para a cabeça Dual Mobility feita de polietileno altamente reticulado Vitelene® com vitamina E e oferece boas propriedades de deslizamento, bem como redução de abrasão para a cabeça Dual Mobility Vitelene® (4).

O revestimento Dual Mobility pode ser usado com implantes de cúpula Plasmafit® Plus ou Plasmafit® Revi-sion, mesmo com parafusos de fixação (5).



## Modular Duplo

## Forro de mobilidade

## Cabeça de dupla mobilidade Vitelene®

- PE altamente reticulado com vitamina E estabilização
- Desgaste reduzido (4)
- Redução da oxidação (6)



Vitelene® é um polietileno altamente reticulado estabilizado com vitamina E. A vitamina E proporciona proteção contra oxidação a longo prazo, ligando-se a radicais livres por meio da liberação de átomos de H, proporcionando, assim, proteção contra oxidação a longo prazo. O pó de polietileno GUR1020 é misturado com vitamina E (0,1% de alfa-tocoferol) e prensado em folhas. Em seguida, uma dose total de radiação de feixe de elétrons de 80 kGy é aplicada para reticular o produto em branco.

Os implantes fabricados com tecnologia CNC são esterilizados com óxido de etileno e embalados em atmosfera de nitrogênio.

As cabeças Dual Mobility são compatíveis com cabeças de prótese com diâmetro de 22,2 mm (tamanho de conexão ao copo D a F) e com diâmetro de 28 mm (tamanho de conexão ao copo G a K).

Mais informações sobre Vitelene® no folheto científico O44302.

(3) Aesculap AG; Relatório de teste V2035, Fretting Corrosion Behaviour of the Dual Mobility Inserts, agosto de 2019. Os revestimentos de mobilidade dupla foram testados em fretting comportamento de corrosão comparado a um produto concorrente e mostrou um comportamento de corrosão significativamente menor.

(4) Aesculap AG; Relatório de teste T455, Determinação do comportamento de desgaste do sistema de mobilidade dupla; julho de 2019. As taxas médias de desgaste do Vitelene® Dual Mobility Os revestimentos foram testados e os resultados estão bem abaixo do valor limite relatado na literatura que pode levar à osteólise.

(5) Aesculap AG, Fundamentação, Compatibilidade dos Copos Plasmavit® com Parafusos de Fixação e Insertos de Dupla Mobilidade, julho de 2019. Os Revestimentos de Dupla Mobilidade não apresentam risco de colisão com os parafusos de fixação. Os Revestimentos de Dupla Mobilidade possuem uma geometria posterior menor do que os revestimentos padrão dos copos Plasmavit®.

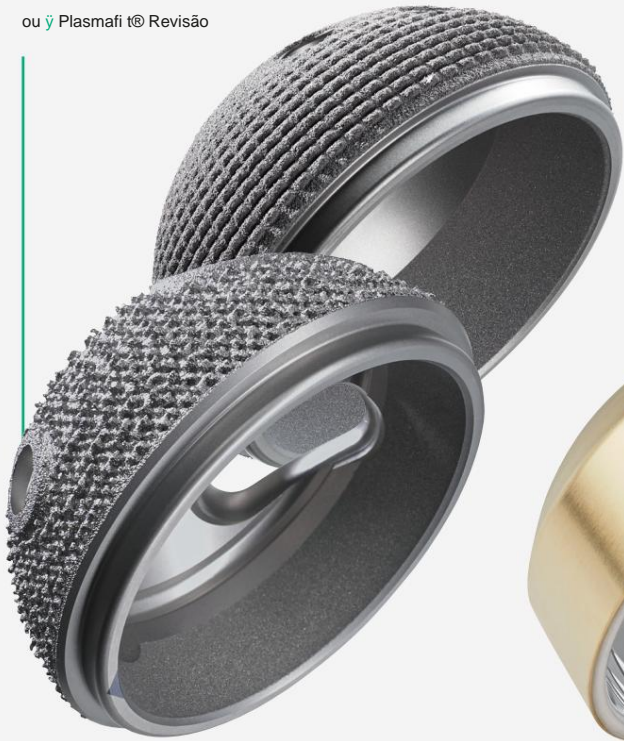
(6) Grupp T et al. Biotribologia de um polietileno estabilizado com vitamina E para artroplastia de quadril – Influência do envelhecimento artificial e de partículas de terceiro corpo no desgaste. Acta Biomaterialia. 2014 Jul;10(7):3068-78. Epub 2014 Mar 12.

# AESCULAP® Plasmafi t® Dupla Mobilidade

3 | Conceito de Tratamento

## Tratamento de mobilidade dupla Plasmafi t®

Implante de  
cúpula γ Plasmafi t® Plus  
ou γ Plasmafi t® Revisão



Forro de dupla mobilidade



Cabeça de dupla mobilidade



**Solução Modular**

Cabeças de prótese **AESULAP®** \*

• Cabeça de cerâmica Biolox® delta ou

• Cabeça de cerâmica Isocer® ou

• Cabeça de prótese CoCr ou

• Cabeça de revisão cerâmica Biolox® Option

Ou:

• Cabeça de prótese CoCr de dupla mobilidade



\* Dependendo da combinação aprovada, consulte p. 18 e p. 19

# AESCULAP® Plasmafi t® Dupla Mobilidade

## 4 | Componentes do copo



### Plasmafi t® Plus

- oh** Linha de implantes de copo universal com opção de parafusamento
- oh** O design do copo grosso oferece o uso de cerâmica, polietileno ou Revestimentos de dupla mobilidade
- oh** Opção de copo com 3 ou 7 furos para parafusos
- oh** Superfície Plasmapore® comprovada
- oh** Tampão de fechamento para linha de copo sem furos para parafusos
- oh** Mobilidade dupla começando com tamanho de copa de 46 mm

O Plasmafi t® Plus destina-se ao tratamento combinado com cerâmica delta BioloX®, Vitelene® ou polietileno convencional, bem como com as opções de articulação Plasmafi t® Dual Mobility. A espessura da parede da cúpula permite furos adicionais para parafusos, permitindo o uso opcional de parafusos de fixação esponjosos.

O Plasmafi t® Plus pode ser combinado com componentes Dual Mobility a partir do tamanho de copo de 46 mm com uma cabeça de prótese de  $\varnothing$  22,2 mm e a partir do tamanho de copo de 52 mm com uma cabeça de prótese de  $\varnothing$  28 mm.

A ancoragem do revestimento Plasmafi t® Dual Mobility é realizada por um grande mecanismo de travamento cônico.

#### Plasmafi t® Plus

sem furos para parafusos



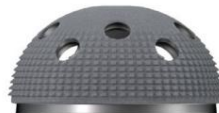
#### Plasmafi t® Plus 3

com 3 furos para parafusos



#### Plasmafi t® Plus 7

5 furos para parafusos cranialmente,  
2 furos para parafusos caudalmente



## Revisão do Plasmafi t®



- Linha de implantes para tratamento primário e de revisão
- Design de copo com opções de furos de parafuso oblongos
- 3 furos para parafusos cranialmente, 2 caudalmente
- Superfície de titânio aditiva
- Revestimento de polietileno ou dupla mobilidade
- Mobilidade dupla começando com tamanho de copa de 46 mm



O design da geometria interna do Plasmafi t® Revision permite a seleção intraoperatória de revestimentos modulares para o tratamento com Vitelene® ou polietileno convencional, bem como opções de articulação Plasmafi t® Dual Mobility. Para obter boa estabilidade em defeitos acetabulares maiores, o design possui um total de cinco furos para ancoragem de parafusos.

O Plasmafi t® Revision pode ser combinado com componentes Dual Mobility a partir do tamanho de copo de 46 mm com uma cabeça de prótese de  $\varnothing$  22,2 mm e a partir do tamanho de copo de 52 mm com uma cabeça de prótese de  $\varnothing$  28 mm.

A ancoragem do revestimento Plasmafi t® Dual Mobility é realizada por um mecanismo de travamento cônico de grande área.

### Revisão do Plasmafi t®

- 3 furos para parafusos cranialmente,
- 2 furos para parafusos caudalmente



# AESCULAP® Plasmafit® Dupla Mobilidade

## 5 | Técnica Cirúrgica



### Preparação e Implantação do Copo Implantar

O planejamento pré-operatório em cirurgia de quadril é recomendado para compreender a anatomia específica do paciente, bem como para determinar o tamanho da cúpula, os componentes do implante e a posição desejada para ancoragem da cúpula acetabular. O osso deve ser preparado adequadamente.

O implante de cúpula Plasmafit® Plus ou Plasmafit® Revision é implantado de acordo com a técnica cirúrgica correspondente e instruções de uso.



### Opcional: Inserção do revestimento de teste

Um revestimento de teste é inserido manualmente no implante do copo para determinar a inserção do copo Dual Mobility ou para posicionamento de teste.

Os revestimentos de teste podem ser removidos com a ajuda da pinça de remoção.

### Implantação de Liner de Mobilidade Dupla

O liner Dual Mobility é inserido no implante acetabular. O assentamento adequado do liner é avaliado com a ponta do dedo. O liner é fixado com o instrumento de inserção. O acessório plástico é posicionado centralmente no inserto Dual Mobility. O inserto cônico é fixado no implante acetabular com um impulso.

Por fim, o assento correto deve ser verificado mais uma vez com a ponta do dedo.



### Implantação da Haste Femoral

A haste femoral é implantada de acordo com a técnica cirúrgica correspondente e as instruções de uso. As possibilidades de combinação devem ser levadas em consideração (consulte as páginas 19 e 20 para mais detalhes).

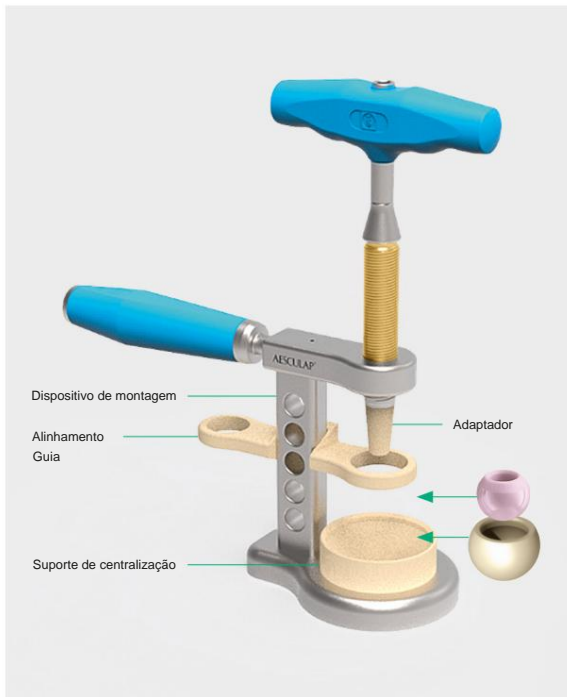
### Opcional: Redução com Instrumentos de Teste

A cabeça de teste Dual Mobility pode ser colocada no liner Dual Mobility implantado. Este é conectado à cabeça da prótese de teste, que é colocada na haste inserida para redução da articulação. Isso determina o comprimento do colo da cabeça da prótese e verifica a mobilidade da articulação.



# AESCULAP® Plasmafi t® Dupla Mobilidade

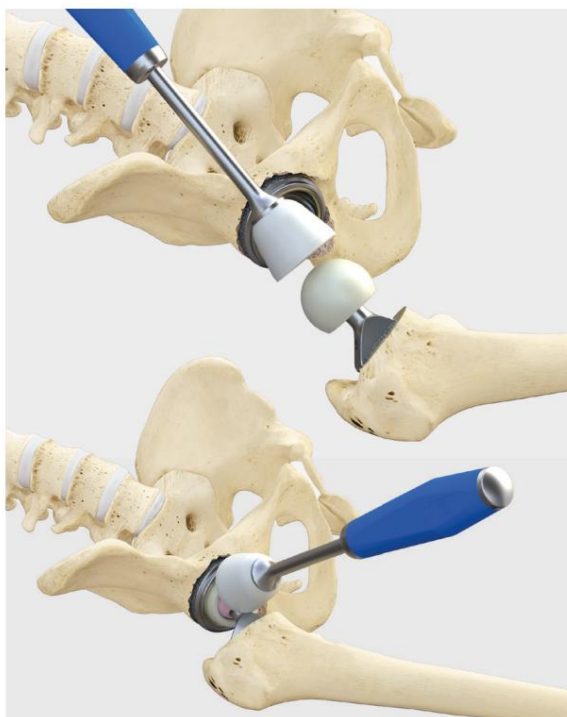
## 5 | Técnica Cirúrgica



### Montagem de Cabeça de Mobilidade Dupla e Cabeça de Prótese

Para a montagem, a cabeça Vitelene® é colocada no suporte de centralização com a abertura voltada para cima. O guia de alinhamento é um instrumento de dupla face que é colocado na borda da cabeça Vitelene® para evitar qualquer inclinação do liner durante o processo de montagem. A abertura pequena é para cabeças de prótese de  $\varnothing$  22,2 mm e a abertura grande para cabeças de prótese de  $\varnothing$  28 mm. O guia de alinhamento é livremente ajustável verticalmente ao longo do dispositivo de montagem. A cabeça da prótese é então posicionada no guia de alinhamento na cabeça Vitelene®. Dependendo da haste/cone da prótese, dois adaptadores diferentes estão disponíveis: um adaptador adaptador 8/10. O adaptador correspondente é fixado ao instrumento de montagem.

Girando a alça superior, o adaptador é movido para baixo e, assim, inserido na cabeça da prótese. Girando ainda mais, a cabeça da prótese é inserida na cabeça Vitelene® Dual Mobility. A montagem final pode ser determinada por meio de feedback tátil e auditivo.



### Inserção e Redução da Cabeça de Dupla Mobilidade

#### OBSERVAÇÃO

Após o processo de montagem, verifique se a cabeça da prótese consegue se movimentar livremente na cabeça Vitelene® Dual Mobility. Ela poderá então ser inserida.

A cabeça Dual Mobility montada é posicionada na parte cônica do componente da haste femoral. O instrumento de inserção é posicionado na cabeça Dual Mobility e, assim, os componentes do implante montados ex situ são fixados na parte cônica.

A etapa final é a redução final da articulação e uma verificação adicional da estabilidade da articulação, comprimento da perna e funcionalidade.

#### OBSERVAÇÃO

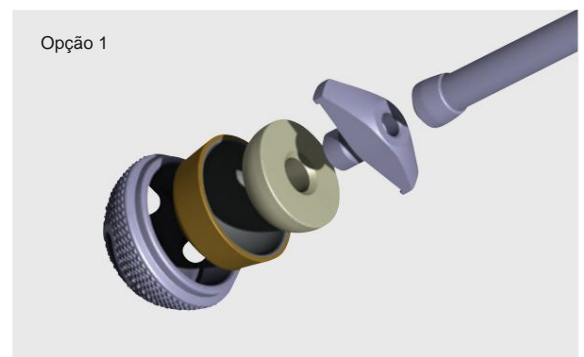
Os dois componentes montados, cabeça da prótese e cabeça Vitelene® Dual Mobility, não podem ser separados em duas partes e reutilizados após serem combinados.



### Revisão do revestimento de mobilidade dupla

Os liners Dual Mobility implantados podem ser removidos com a ajuda de acessórios especiais que podem ser fixados ao instrumento de inserção da cúpula. É importante posicionar os instrumentos precisamente na borda da estrutura metálica. A separação do liner da cúpula é feita com vários impulsos para dissolver a fixação cônica. O liner pode então ser removido.

**Consulte as instruções de uso correspondentes.**

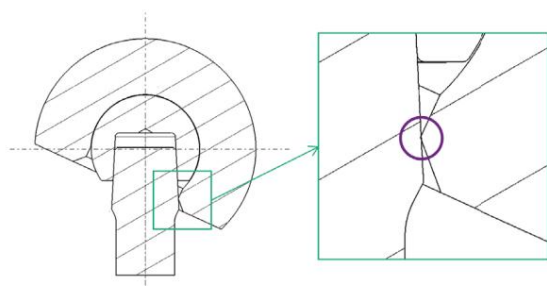


# AESCULAP® Plasmafi t® Dupla Mobilidade

## 6 | Combinações

### Combinações de mobilidade dupla Plasmafi t®

Vários aspectos precisam ser considerados para uma articulação Dual Mobility com hastes de quadril AESCULAP®, a fim de atender aos mais recentes requisitos biomecânicos, bem como abordar uma solução abrangente para o portfólio de hastes de quadril AESCULAP®.

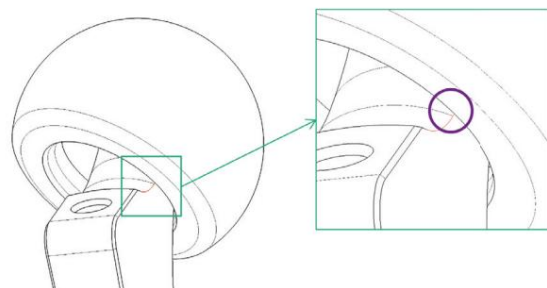


O contato com superfícies ásperas, como cones, deve ser evitado

#### Redução do desgaste e do contato com a cabeça Dual Mobility

A biomecânica em correspondência com a mobilidade dupla precisa considerar a rugosidade da superfície do pescoço da haste, sabendo que um pescoço polido leva a melhores parâmetros de impacto. (7)

O contato entre a cabeça Dual Mobility e as bordas afiadas da haste da prótese deve ser evitado para reduzir o desgaste e a perda de material a médio e longo prazo. (7)



Evitar o contato com arestas cortantes

A avaliação dos critérios mencionados para as hastes AESCULAP® em combinação com Plasmafi® Dual Mobility leva a restrições em combinações variadas com cabeças de prótese padrão. As limitações são necessárias para evitar um impacto regular entre a cabeça Dual Mobility e o colo da haste, inerente ao princípio de articulação Dual Mobility.

Detalhes sobre as combinações aprovadas, bem como as restrições, estão listados na tabela a seguir. Mesmo para combinações limitadas, o AESCULAP® oferece uma solução para uma articulação de dupla mobilidade com a cabeça de prótese especial Dual Mobility.

(7) Di Laura A, et. al. Recuperação de evidências de impacto na terceira articulação em copos de dupla mobilidade contemporâneos para artroplastia total do quadril. Int Orthop. 2017.

#### Compatibilidade com versões anteriores para todas as hastes AESCULAP®

A AESCULAP® fornece endopróteses de quadril há décadas. Durante esse período, foram realizadas modificações nas geometrias cônicas e no formato de diversas linhas de hastes para atender continuamente aos padrões mais recentes.

A moderna geração cônica AESCULAP® já está pronta para atender aos requisitos biomecânicos para uma articulação de mobilidade dupla, conforme descrito acima.

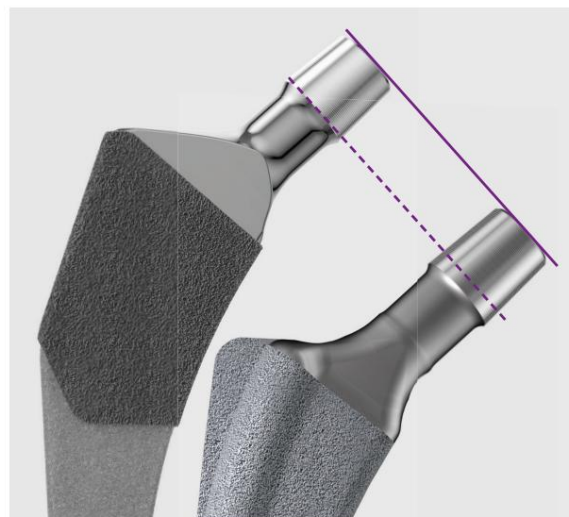
Para a geração clássica do cone AESCULAP®, a extensão para uma cabeça de prótese Dual Mobility oferece uma solução adequada e compatibilidade com versões anteriores, se necessário.

A cabeça protética especial Dual Mobility CoCr está disponível, conectando as zonas de contato, conforme definido como crítico, com um colar fino, oferecendo combinações adicionais da melhor maneira possível. Além disso, o colar é altamente polido para atender aos critérios de superfície.

Está disponível para cones 12/14 com Ø 28 mm e para cones 8/10 em Ø 22,2 mm e Ø 28 mm.

#### OBSERVAÇÃO

Consulte a página 18 e verifique a tabela de visão geral da combinação para uma possível combinação com o Plasmfit® Dual Mobility, conforme indicado nas Instruções de Uso correspondentes.



Taper moderno (encurtar)	Cônico Clássico
CoreHip®	Todos os outros Hastes AESCULAP®
TrendHip®	
Atualização do Forecast®	
Forecast® Monobloco	

#### Visão geral das gerações cônicas AESCULAP®



# AESULAP® Plasmfit® Dupla Mobilidade

## 6 | Combinações

### Possíveis combinações do sistema Dual Mobility com implantes AESULAP® para hastes cônicas 12/14

Tipo de haste 12/14	ø 22,2 mm (diâmetro do copo 46 - 50 mm)		ø 28 mm (diâmetro do copo 52 - 70 / 72 mm)		
	M	eu	S	M	eu
CoreHip®					
TrendHip®	DST	<b>e</b>	DST	DST	DST
Atualização Forecast® (braço polido)					
Forecast® Monobloco					
Previsão® Clássica					
Trilliance®	<b>e</b>	<b>e</b>	DST	DST	<b>ü</b>
Excia® T (sem cimento)					
Excia® 12/14					
Excia® T (cimentado)					
Bicontact® S/H (cimentado)	<b>e</b>	<b>e</b>	<b>ü</b>	<b>ü</b>	<b>ü</b>
Centrament®					
SLA					
Medida® 135°/130°					
Bicontact® S/H (sem cimento)					
Bicontact® Revisão / SD / SDC	<b>e</b>	<b>e</b>	<b>e</b>	<b>ü</b>	<b>ü</b>
Medida® 120°					
TRJ®					

**DST** Cabeça padrão (Isocer®, Biolox® Delta, Biolox® Option, cabeça AESULAP® CoCr)

**ü** Combinação possível somente com cabeça de prótese Dual Mobility

**e** Nenhuma combinação de mobilidade dupla é possível

## Possíveis combinações do sistema Dual Mobility com implantes AESCULAP® para hastes cônicas 8/10

Tipo de haste 8/10	ø 22,2 mm			ø 28 mm		
	S	M	eu	S	M	eu
Bicontact® N/E/D	ü	ü	ü	e	ü	ü
Excia® (cimentado/sem cimento)	ü	ü	ü	e	ü	ü
Trilliance®	ü	ü	ü	e	ü	ü

ü Combinação possível somente com cabeça de prótese Dual Mobility

û Nenhuma combinação de mobilidade dupla possível

# AESCULAP® Plasmafit® Dupla Mobilidade

## 7 | Implantes

### Implantes Plasmafit®

Tamanho do copo		46	48	50	52	54	56
Tamanho do revestimento		D	E	F	G	H	-
Plasmafit® Plus	Ti6Al4V	NV146T NV148T NV150T NV152T NV154T NV156T					
Plasmafit® Plus 3	Ti6Al4V	NV246T NV248T NV250T NV252T NV254T NV256T					
Plasmafit® Plus 7	Ti6Al4V	NV346T NV348T NV350T NV352T NV354T NV356T					
Plasmafit® Revisão Structan®		NV946T NV948T NV950T NV952T NV954T NV560					
Mobilidade Dupla Forro		NV1010Z NV1011Z NV1012Z NV1013Z NV1014Z NV1015Z					

CoCr

Revestimento cerâmico multicamadas feito de nitreto de cromo-cromo-carbonitreto-nitreto de zircônio

Vitelline®	ø 22,2 mm	NV1030E NV1031E NV1032E					
Cabeça de dupla mobilidade	ø 28 mm -				NV1043E NV1044E NV1045E		

Vitelline®

Tamanho do copo		58	60	62	64	66	68	70	72
Tamanho do revestimento		J	J	J	K	K	K	K	K
Plasmafit® Plus	Ti6Al4V	NV158T NV160T NV162T NV164T NV166T NV168T NV170T							
Plasmafit® Plus 3	Ti6Al4V	NV258T NV260T NV262T NV264T NV266T NV268T NV270T							
Plasmafit® Plus 7	Ti6Al4V	NV358T NV360T NV362T NV364T NV366T NV368T NV370T							
Plasmafit® Revisão Structan®		NV958T NV960T NV962T NV964T NV966T NV968T NV970T NV972T							
Mobilidade Dupla Forro		NV1016Z			NV1017Z				

CoCr

Revestimento cerâmico multicamadas feito de nitreto de cromo-cromo-carbonitreto-nitreto de zircônio

Vitelline®	ø 22,2 mm								
Cabeça de dupla mobilidade	ø 28 mm	NV1046E			NV1047E				

Vitelline®

### Cerâmica – Cabeças de Prótese

Bilox<sup>®</sup> delta 12/14

Comprimento do pescoço	Art. n.º		Art. n.º	
	ø 22,2 mm	ø 28 mm	ø 22,2 mm	ø 28 mm
S	-	NK460D	-	NJ101D
M	-	NK461D	-	NJ102D
eu	-	NK462D	-	NJ103D

12 / 14

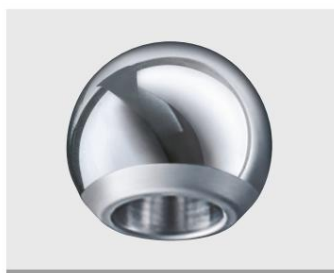
8/ 10

Isocer<sup>®</sup> 14/12

Comprimento do pescoço	Art. n.º	
	ø 22,2 mm	ø 28 mm
S	-	NK324
M	-	NK325
eu	-	NK326

12 / 14

### Metal – Cabeças de Prótese



CoCr 12/14

Comprimento do pescoço	Art. n.º		Art. n.º	
	ø 22,2 mm	ø 28 mm	ø 22,2 mm	ø 28 mm
S	-	NK429K	NJ111K	NJ131K
M	NK330K	NK430K	NJ112K	NJ132K
eu	NK331K	NK431K	NJ113K	NJ133K

12 / 14

8/10

### Metal – Cabeças de Prótese de Dupla Mobilidade



CoCr 12/14

Comprimento do pescoço	Art. n.º		Art. n.º	
	ø 22,2 mm	ø 28 mm	ø 22,2 mm	ø 28 mm
S	-	NK1090K	NJ180K	NJ190K
M	-	NK1091K	NJ181K	NJ191K
eu	-	NK1092K	NJ182K	NJ192K

12 / 14

8/10

# AESFULAP® Plasmafit® Dupla Mobilidade

## 7 | Implantes

### Cerâmica – Cabeças de Prótese, Opção BioloX®



Comprimento do pescoço	Art. nº.	
	ø 22,2 mm	ø 28 mm
S	-	NK435
M	-	NK436
eu	-	NK437

BioloX® delta - 14/12  
com manga Ti6Al4V

14/12

#### OBSERVAÇÃO

Os cabeçotes BioloX® Option são fornecidos com uma luva cônica de 12/14.  
Para cones de 8/10, solicite as luvas BioloX® Option mostradas abaixo.

### Manga BioloX® Option para cone 8/10

Comprimento do pescoço	Art. nº.
S	NJ435T
M	NJ436T
eu	NJ437T



8/10

Ti6Al4V

#### Materiais de implante:

BioloX® delta	Cerâmica de matriz de óxido de alumínio (Al <sub>2</sub> O <sub>3</sub> / ZrO <sub>2</sub> / ISO 6474-2)
Isocer®	Cerâmica de alumina temperada com zircônia (Al <sub>2</sub> O <sub>3</sub> / ZrO <sub>2</sub> / ISO 6474-2)
CoCr	Liga forjada de cobalto-cromo (CoCrMo / ISO 5832-12)
Ti6Al4V	Liga forjada de titânio (Ti6Al4V / ISO 5832-3)
Plasmapore®	Titânio puro (Ti / ISO 5832-2)
Structan®	Ti6Al4V ELI de acordo com ASTM F3001 e com base em ASTM F136
Vitelline®	Polietileno altamente reticulado estabilizado com vitamina E UHMWPE-XE

## 8 | Instrumentos

## Conjunto básico Plasmafit® Dual Mobility NT1500



Composto por:	Art. nº.
Bandeja com armazenamento e espaço para uma bandeja de meio módulo 489 x 253 x 106 mm	NT1501R
Tampa	JH217R
Modelo gráfico para NT1500	TF120
Instrumento de impactação e redução	NT1528
Dispositivo de montagem para cabeça Dual Mobility	NT1520R
Adaptador 12/14 para dispositivo de montagem NT1520R	NT1522
Guia de alinhamento para dispositivo de montagem NT1520R	NT1523
Suporte de centralização para dispositivo de montagem NT1520R NT1524	
Acessório de remoção universal	NT431R
Bandeja de meio módulo com suportes 428 x 59 x 30 mm	NT1571R
Cabeça de teste D 22,2 mm	NT1530
Cabeça de teste E 22,2 mm	NT1531
Cabeça de teste F 22,2 mm	NT1532
Cabeça de teste G 28 mm	NT1543
Cabeça de teste H 28 mm	NT1544
Cabeça de teste I 28 mm	NT1545
Cabeça de teste J 28 mm	NT1546
Cabeça de teste K 28 mm	NT1547

Por favor, peça separadamente:	Art. nº.
8 / 10 Adaptador para montagem do dispositivo NT1520R NT1521	
Pinça de remoção para inserções de teste	NT430R
Revestimento de teste D 33 mm	NT1510
Revestimento de teste E 35 mm	NT1511
Revestimento de teste F 37 mm	NT1512
Revestimento de teste G 39 mm	NT1513
Revestimento de teste H 41 mm	NT1514
Revestimento de teste I 43 mm	NT1515
Revestimento de teste J 45 mm	NT1516
Revestimento de teste K 47 mm	NT1517
Barra para tamanho 46 mm D	NT472R
Barra para tamanho 48 mm E	NT473R
Barra para tamanho 50 mm F	NT474R
Barra para tamanho 52 mm G	NT475R
Barra para tamanho 54 mm H	NT476R
Barra para tamanho 56 mm I	NT477R
Barra para tamanho 58-62 mm J	NT478R
Barra para tamanho 64-70 mm K	NT479R
Acessório de remoção D	NT1572
Acessório de remoção E	NT1573
Acessório de remoção F	NT1574
Acessório de remoção G	NT1575
Acessório de remoção H	NT1576
Acessório de remoção I	NT1577
Acessório de remoção J	NT1578
Acessório de remoção K	NT1579
Instrumento de inserção, reto 442 mm	NT410R*
Instrumento de inserção, reto 337 mm	NT414R*

\* No conjunto básico NT1500, apenas um instrumento de inserção pode ser armazenado.

## AESCULAP® – uma marca da B. Braun

Aesculap AG | Am Aesculap-Platz | 78532 Tuttlingen | Alemanha  
Telefone +49 7461 95-0 | Fax +49 7461 95-2600 | [www.bbraun.com](http://www.bbraun.com)

A marca registrada principal do produto "AESCULAP" e as marcas registradas do produto "Bicontact", "Centrament", "CoreHip", "Excia", "Isocer", "Metha", "Plasmafit", "Plasmapore", "Prevision", "Structan", "Trilliance", "TRJ" e "Vitelene" são marcas registradas da Aesculap AG. "BioloX" é uma marca registrada da CeramTec GmbH, Plochingen.

Sujeito a alterações técnicas. Todos os direitos reservados. Este folheto só pode ser utilizado para fins exclusivos de obtenção de informações sobre nossos produtos. Sua reprodução, parcial ou não, não é permitida.