

L'abeille mellifère sous la loupe

Le développement physiologique des insectes passe par des transformations spectaculaires. L'abeille connaît 3 stades immatures avant l'imago.

Métamorphoses

L'œuf

La reine pond un œuf blanc, oblong et légèrement incurvé. Il mesure entre 1,3 et 1,8 mm de long et se couche progressivement dans la cellule. Ce stade incubatoire dure 3 jours.

La larve

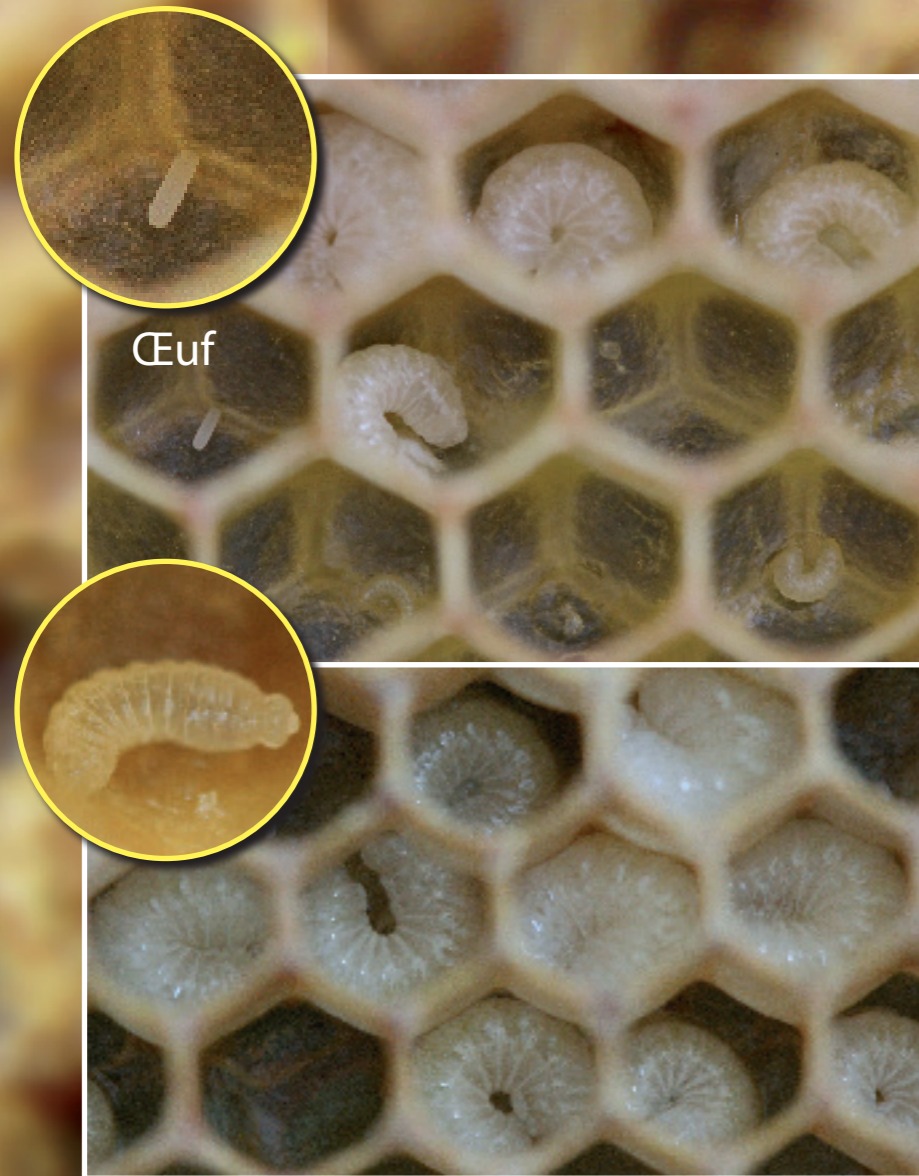
Après 3 jours, le stade larvaire commence. La larve ressemble à un ver qui prend du poids de manière spectaculaire et subit 5 mues en conséquence. La durée du stade larvaire dépend de la caste (6 jours - reine et ouvrière / 7 jours - mâle).

La nymphe ou puppe

Le stade nymphal survient après l'operculation des cellules. Dans le secret de la cellule, l'insecte se rapproche progressivement de la forme de l'imago via de profondes modifications physiques et anatomiques. La durée du stade nymphal dépend de la caste (7 jours - reine / 12 jours - ouvrière / 14 jours - mâle).

L'imago

La jeune abeille achève son développement après la sortie de l'alvéole : séchage des ailes et des antennes, durcissement des téguments, changement pileux, développement glandulaire, organes reproducteurs pour la reine et les mâles.



Œuf

Larves



Nymphe ou puppe

