



Sanitaire

Doriane Alberico (CARI)
Florian Bastin (CRA-W)

Mi-mars / avril / mai : ce qu'il faut faire ou avoir fait pour lutter contre le frelon asiatique

La mise en place d'actions préventives et suffisamment anticipées est une action essentielle pour réduire la pression exercée par le frelon asiatique sur les ruchers. La saison 2025 laisse derrière elle quelques éléments nous permettant d'adapter la saison 2026. Que faut-il faire avant et pendant le printemps ? On vous rappelle les principales actions à mettre en œuvre pour cette période.

1. Stade et impacts du frelon asiatique en cette saison

En mars, les fondatrices sortent d'hivernation. Elles cherchent à se nourrir de substances sucrées et patrouillent dans l'environnement à la recherche d'un lieu où construire leur nouveau nid. Ce nid, dit embryonnaire, se trouve obligatoirement sous abri, protégé des intempéries.

Surveillez les nichoirs, boîtes aux lettres, greniers, carports, abris de jardin ou jeux pour enfants extérieurs afin de détecter précocement le développement des nids embryonnaires, avant l'émergence des ouvrières. **Après avoir identifié avec certitude que la fondatrice présente dans le nid est un frelon asiatique, une neutralisation peut être envisagée***. Dans ce cas, il est possible d'emprisonner le nid avec la fondatrice à l'intérieur à l'aide d'un bocal (type pot à confiture) et de le détruire. **Attention** : bien que la neutralisation des nids embryonnaires ne nécessite pas d'équipement de protection spécifique, elle n'est pas sans danger : le risque de piqûre reste significatif et impose une grande prudence !

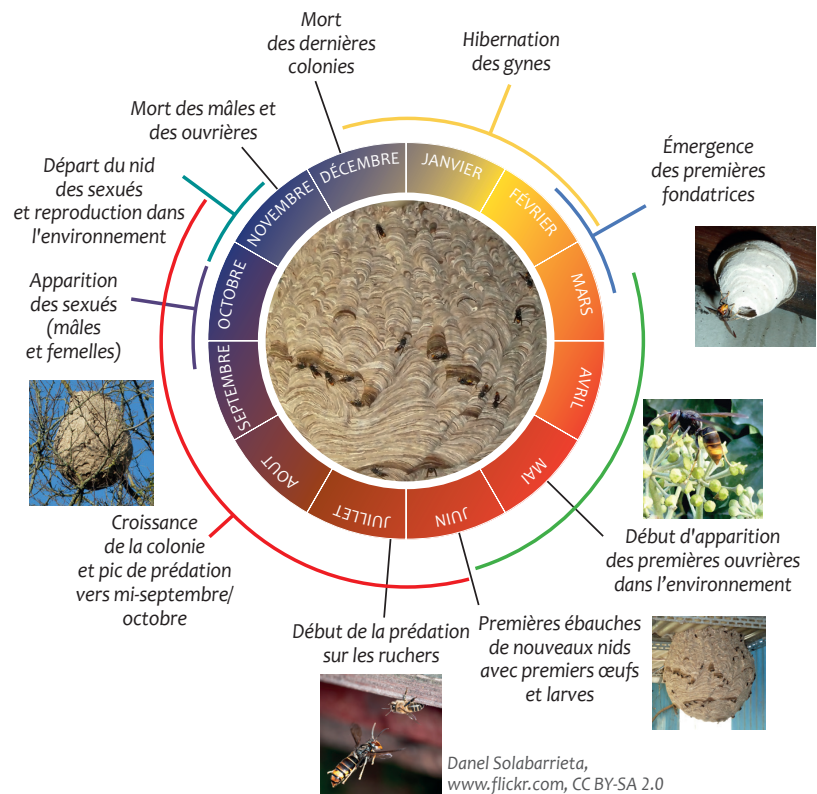
*S'il s'agit d'une autre espèce (par ex. : guêpe, frelon européen) et uniquement si le nid est situé dans un endroit problématique, il est préférable de récupérer le nid avec la fondatrice dans un bocal et de la relâcher à environ 1 km, afin de lui permettre de reconstruire un nouveau nid.

À cette période de l'année (avril-mai), les fondatrices sont déjà bien actives. Chaque fondatrice se consacre à la recherche de ressources : eau et fibres végétales pour agrandir son nid, composé de quelques cellules dans lesquelles elle

pond ses premiers œufs. Elle recherche également des sources de sucre pour l'apport énergétique et des protéines afin de nourrir ses premières larves (Fig. 1).

Figure 1 : Cycle de développement du frelon asiatique.

Attention, ce schéma est un exemple et les périodes peuvent changer en fonction des conditions climatiques et de la localisation géographique des nids. Ainsi, la sortie d'hivernation, la durée de développement des larves et la mort de la colonie vont dépendre des températures extérieures. Source : CARI asbl.



Au mois de mai, les premières ouvrières émergeront et prendront en charge les différentes tâches de la colonie : la construction du nid (dit nid primaire), le soin au couvain et l'apport de nourriture. Dès lors, la fondatrice deviendra reine, limitera ses sorties à l'extérieur et se consacrera exclusivement à la ponte au sein du nid.

Attention : après l'émergence des premières ouvrières, à partir de la mi-mai, ne vous approchez plus des nids. Les ouvrières défendent activement le nid et peuvent déclencher des attaques. Pour neutraliser ces nids, vous devez faire appel à des professionnels disposant d'un équipement spécifique d'intervention contre les frelons asiatiques.

Ce sont les ouvrières qui exercent les premiers phénomènes de prédation au rucher. Le stress qu'elles génèrent sur la colonie augmente à partir de fin juillet jusqu'en octobre, entraînant une réduction de l'activité de butinage. Il est donc primordial d'agir dès le printemps sur les premières fondatrices pour tenter de réduire le nombre d'ouvrières qui émergeront plus tard en saison et diminuer le potentiel de stress qu'elles généreraient.

2. Piégeage de printemps des fondatrices

Le piégeage de printemps contribue à réduire le nombre de fondatrices et par conséquent le nombre éventuel de futurs nids et d'individus qui pourraient en découler. Il est vivement recommandé de répéter l'opération de piégeage sur plusieurs printemps successifs pour optimiser l'efficacité du processus de piégeage.

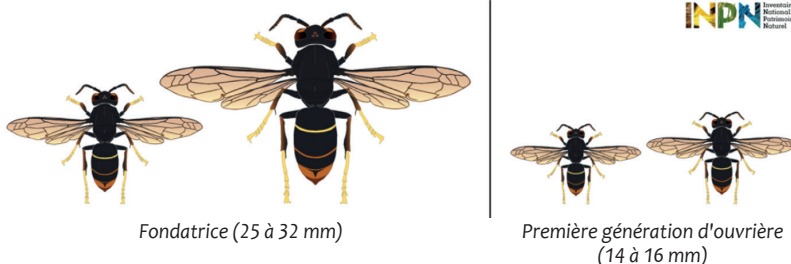


Figure 2 : Tailles estimées des fondatrices et des ouvrières de frelon asiatique.
© Adapté de Q.Rome - UMS PatriNat - <https://frelonasiatique.mnhn.fr>

Figure 3 : Exemples de pièges à privilégier et ceux à proscrire



Piège VespaCatch



Autres modèles de pièges à noyade

Il existe un nouveau modèle dit VespaCatch Select qui permet plus de sélectivité dans les captures

→ **Ce piégeage cible :** les reines fondatrices que l'on rencontre au printemps, de corps d'environ 2,5 à 3,2 cm de longueur, soit une taille légèrement supérieure à celle des ouvrières, et de coloration similaire à celle des ouvrières (Fig. 2).

Ces critères sont donnés à titre indicatif. La taille et la présence d'œufs ne sont pas des critères absolus pour distinguer les reines des ouvrières, surtout en fin de saison⁴. La taille des individus selon la caste dépend notamment de la qualité du régime alimentaire reçu en début de développement et varie donc selon la saison et l'année.

→ **Ce piégeage est mis en place :** de mi-mars (après les dernières gelées, quand les températures atteignent 13 - 14°C en journée) jusqu'à fin mai en continu (soit environ 8 à 10 semaines).

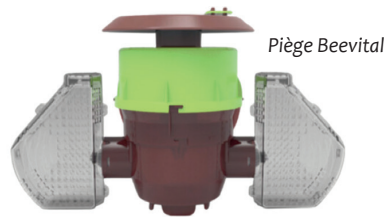
→ **Ce piégeage se fait à l'aide de pièges :** à sélectivité physique (sélection sur base de la taille des individus), comprenant un appât sucré.

• **Que contient un piège sélectif (physique) ?**

1. Cônes d'entrée permettant d'exclure les insectes de taille supérieure à celle du frelon asiatique (dont les espèces d'insectes endémiques de nos régions, dits entomofaune locale), d'ouverture comprise entre 8,4 et 9 mm ;
2. Trous latéraux permettant la fuite des insectes plus petits que le frelon asiatique (dont entomofaune locale) ;
3. Système anti-noyade :
 - **Séparation physique** entre le compartiment contenant l'appât et l'espace de piégeage (ex. à l'aide d'une grille à mailles fines comme dans le piège type Jabeprode, Fig. 3), empêchant les in-



Piège couvercle du CRA-W



Piège Beevital

sectes de se noyer et de s'y nourrir et permettant le renouvellement de l'appât sans ouvrir le piège qui contient des frelons asiatiques capturés vivants ;

- **Support absorbant** (éponge) sur lequel est versé un attractif, pour empêcher les insectes de s'y noyer tout en les laissant s'alimenter et retourner dans l'environnement (comme dans le piège couvercle du CRA-W, Fig. 3).

• **Quel type d'appât sucré dans un piège sélectif au printemps ?**

Si solide : des fruits bien mûrs et/ou pourris.

Si liquide : 1/3 de bière + 1/3 de vin blanc (cidre ou panaché) + 1/3 de sirops de fruit rouge ou de jus de pomme. Il existe également un mélange commercial attractif (Trappit) mais plus onéreux que les appâts « faits maison ».

Les appâts sucrés seront les plus efficaces à cette période de l'année car les futures fondatrices à la sortie de l'hivernage cherchent avant tout à reconstituer leurs réserves corporelles en consommant des éléments nutritifs sucrés. Mais pour assurer l'efficacité du piégeage, pensez à renouveler l'appât dans les pièges régulièrement : au moins une fois par semaine pour les attractifs sur éponges (tous les 2 jours en cas de forte chaleur, provoquant une évaporation plus rapide des appâts liquides). Les pièges sélectifs plus volumineux, dotés d'un réceptacle avec attractif, peuvent être renouvelés toutes les 2 à 3 semaines, selon le volume d'attractif contenu dans le récipient.

→ **La localisation des pièges repose :** sur le principe de piéger dans un rayon de 1 km autour du rucher afin d'éviter le développement de nids à proximité des ruchers.

• **Quelles sont les zones à privilégier ?**

- À l'échelle paysagère, il est préférable de privilégier les zones urbanisées et les jardins, et d'éviter le milieu des grandes parcelles agricoles.
- À l'échelle locale, il est recommandé de placer les pièges à proximité de plantes en floraison, des points d'eau, des ruchers ou encore des tas de bois.

Actuellement, aucun piège n'est sélectif à 100 % ! C'est pourquoi depuis quelques années, plusieurs études sont menées pour préciser la sélectivité (% de frelons asiatiques sur le nombre total d'insectes capturés) de certains modèles de pièges afin de préconiser l'usage des plus sélectifs d'entre eux.

Voici quelques résultats d'études récentes.

Sélectivité du piège couvercle - évalué par le CRA-W

Le piège couvercle développé par le CRA-W (Fig. 3) présente 83 % de sélectivité. Ce taux est estimé grâce aux résultats de la campagne de piégeage de printemps 2025, basés sur 1933 fondatrices capturées en Wallonie, excluant les mouches, fourmis et abeilles³.

Comparatif de sélectivité de pièges - évalué par l'ITSAP entre 2022 et 2024

1. Beevital : possède la sélectivité la plus satisfaisante parmi les pièges testés mais le taux de captures de fondatrices de *V. crabro* élevé nécessite d'être réduit.

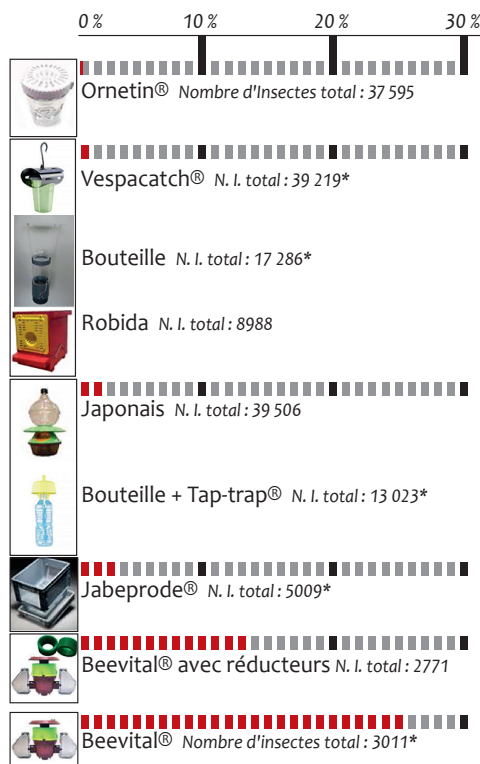
À noter : Les réducteurs d'entrée dans le piège Beevital® ne semblent pas augmenter la sélectivité du piège, l'entrée des fondatrices de *V. velutina* étant également limitée⁶.

2. Jabeprode : second piège le plus sélectif après Beevital mais semble moins adapté au piégeage de printemps^{4,6}.

3. Piège japonais : bonne attractivité mais sélectivité insatisfaisante notamment lié aux trous d'entrée trop larges⁶.

Sélectivité

Taux de captures de fondatrices de *V. velutina* : pourcentage par rapport au nombre total d'insectes piégés. La moyenne est calculée tout appâts confondus car il n'y a pas d'effets de l'appât sur la sélectivité.

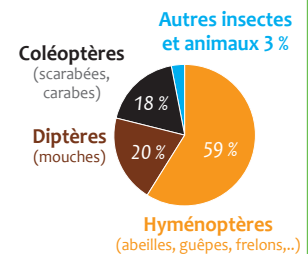


Taxons identifiés

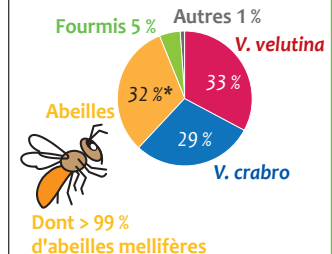
dans le piège Beevital®

Parmi 6022 insectes piégés aux printemps 2023 et 2024 dans le piège Beevital® sans réducteurs d'entrée.

Principaux ordres d'insectes (%)



Principaux Hyménoptères (%)



* Insectes piégés en moyenne en un printemps pour les pièges testés plusieurs années.

© Adapté de ITSAP / InterApi. Fiche Frelon – *Vespa velutina*, 2024. Disponible en ligne : https://interapi.fr/wp-content/uploads/2024/11/Fiche_Frelon_InterApi_2024.pdf

Le piégeage de printemps nécessite la mise en place d'un réseau à large échelle de volontaires motivés, encadrés et formés au bon protocole de piégeage. Des pièges isolés, disposés au tout-venant et sans suivi ne seront pas efficaces, voire pourront être très néfastes pour l'environnement, notamment dans le cas du non-respect des recommandations quant au type de piège à utiliser et à la régularité de leur suivi ! Renseignez-vous auprès de votre commune, association apicole ou région pour connaître les actions coordonnées pouvant déjà exister.

3. Surveillance au rucher

Vers la fin du printemps et à l'approche de l'été (juin), le nombre de frelons asiatiques observés sur les ruchers augmente. À ce moment, il est possible de se

repérer à l'aide de seuils pour évaluer la pression sur ses colonies et agir si nécessaire (Tab. 1)

Contacts

Si vous mettez en place ces actions ou si vous avez déjà mis en place ces actions et que des questions persistent, vous pouvez contacter les différentes structures suivantes :

- ➔ Contactez le **CRA-W** si vous souhaitez plus de renseignements sur :
 - Les conseils techniques liés au piégeage et à la protection des ruchers.
- ➔ Contactez votre **Commune** si vous souhaitez plus de renseignements sur :
 - L'éventuel plan de lutte contre le frelon asiatique mis en place à l'échelle de votre commune,

- Les mesures et les moyens mis à disposition (ex. séances d'informations, distribution de pièges ou de flyers informatifs),
- Les groupes de bénévoles impliqués dans le plan de lutte communal (citoyens et apiculteurs).

- ➔ Si vous souhaitez plus de renseignements sur la procédure de signalement de nouvelles observations de frelon asiatique (individus et/ou nid) :
 - En région wallonne : consultez le site du **SPW**



<https://biodiversite.wallonie.be/home/agir/cohabiter-avec-la-biodiversite/cohabiter-avec-le-frelon-asiatique.html>

- En région Bruxelles capitale : consultez le site de **Renature Brussels**



<https://renature.brussels/fr/actions/ville-saine/contribuez-a-la-gestion-raisonnee-du-frelon-asiatique>

- En région flamande : consultez le site **Vespa Watch**



<https://vespawatch.be>

Nombre de frelons asiatiques autour d'une ruche	Seuils de pression
1	Faible pression
5	Pression moyenne, surveiller et protéger*
10	Forte pression, renforcer les moyens de protection*
20	Situation préoccupante, solution de dernier recours visant à déplacer la ruche
Plus de 40	La colonie est probablement morte

*Les moyens de protection des ruchers consistent principalement à la pose de muselières, réducteurs d'entrée et harpes électriques et au piégeage de masse avec appât protéiné. Ces moyens ont fait l'objet d'un article dans l'A&CIE n°225 p.39-42. Un article de mise à jour est prévu dans le prochain numéro.

Attention : le mois de juin constitue plutôt une période de battement dans la lutte contre le frelon asiatique. L'efficacité des pièges diminue et ceux-ci doivent être retirés avant d'être repositionnés en juillet sur les ruchers. Les méthodes de protection du rucher (muselières, harpes, grillages sur le rucher) doivent donc être installées selon l'état des colonies et ne doivent pas être installées trop tôt afin de ne pas gêner les colonies.

Références bibliographiques :

1. BeeWallonie – Piégeage des fondatrices de frelon asiatique (*Vespa velutina*), version 2.2-3, 2025. Disponible en ligne : https://www.beewallonie.be/wp-content/uploads/2025/09/f1-piegeage_v2-2-3.pdf
2. BeeWallonie – Biologie de l'espèce *Vespa velutina*, 2025. Disponible en ligne : https://www.beewallonie.be/wp-content/uploads/2025/09/f4-biologie_de_l_espece-1.pdf
3. F. Bastin, C. Voss, Q. September et L. Hautier, Piégeage des fondatrices de frelons asiatiques en Wallonie Printemps 2025/ CARI, pp. 8-11, dans Abeilles & Cie, n° 226.
➔ Résultats basés sur 1 933 fondatrices capturées en Wallonie, excluant les mouches, fourmis et abeilles
4. Aubel, P. (2025). Dossier *Vespa velutina*, pp. 34-61, dans La Santé de l'Abeille, n° 331.
5. Frelons Asiatiques – FRGDS Auvergne Rhône-Alpes. Ressources techniques : Piégeage de printemps : fiche technique piégeage de printemps, 2025. Disponible en ligne : <https://www.frelonsasiatiques.fr/ressources/technique/>
➔ Étude basée sur 9 607 pièges distribués en région AURA.
6. ITSAP / InterApi. Fiche Frelon – *Vespa velutina*, 2024. Disponible en ligne : https://interapi.fr/wp-content/uploads/2024/11/Fiche_Frelon_InterApi_2024.pdf
➔ Données moyennes calculées d'après les données de piégeage 2022-2024.



Financé par l'Union européenne

Wallonie