

BRAINFUTURES

# Integrare i corsi sugli psichedelici nell'istruzione universitaria

**Una guida per leader accademici**

# Ai nostri donatori, con gratitudine

IL LAVORO DI BRAINFUTURES È  
GENEROSAMENTE SUPPORTATO DA

Donatore anonimo

Fondazione Steven e

Alexandra Cohen

Fondazione Joe e

Sandy Samberg

Fondazione

Darla Moore

Fondo di

beneficenza della

famiglia Cammack

# Riconoscimenti

**Desideriamo estendere la nostra gratitudine e riconoscenza ai seguenti collaboratori, che hanno fornito contributi e feedback critici per questa guida, tra cui:**

**Heidi Allen, MSW, PhD**

Professore associato della Columbia University,  
School of Social Work

**Michael Alpert, MD**

Beth Israel-Deaconess Medical Center -  
Harvard Medical School  
Docente, Dipartimento di Psichiatria

**Caroline Dorsen, PhD, FNP-BC, FAAN**

Vicepreside per le partnership cliniche  
e professore presso la School of Nursing della  
Rutgers University

**Alyssa Draffin, MSW, LCSW**

Università della Carolina del Nord a Chapel Hill,  
Scuola di Servizio Sociale  
Ricercatore Clinico

**Gianni Glick, MD**

Ricercatore Clinico di Psichiatria e  
Scienze Comportamentali presso  
l'Università di Stanford

**Jennifer Jones, MD**

Ricercatore presso la Medical University  
of South Carolina, Dipartimento di  
Psichiatria e Scienze Comportamentali  
Direttore del MUSC Centerspace

**Daniel E. Roberts, MD, MSW**

New York University Grossman School of Medicine  
Ricercatore Clinico di Psichiatria  
NYU Langone Center for Psychedelic Medicine

Le raccomandazioni presentate in questo articolo sono opinioni esclusivamente di BrainFutures e la partecipazione come revisore o collaboratore non implica un'approvazione formale di questa relazione.

# Contesto

**L**a ricerca sugli psichedelici si è molto diffusa negli ultimi anni, dimostrando sia sicurezza che efficacia in questa tipologia di interventi, e promuovendo una crescente attenzione verso la sua applicazione clinica in contesti mainstream.<sup>1</sup> Questo ha suscitato notevole interesse tra gli studenti desiderosi di approfondire la storia, la scienza e i protocolli clinici relativi alle terapie psichedeliche.<sup>2</sup> In risposta, alcune università negli Stati Uniti hanno recentemente introdotto programmi didattici che trattano la ricerca psichedelica e le sue potenziali applicazioni cliniche in diversi dipartimenti e corsi, con i docenti impegnati nello sviluppo di contenuti e materiali originali per l'insegnamento.

Generalmente, questi corsi si focalizzano su nozioni introduttive alla psichedelia, familiarizzando gli studenti con il suo potenziale uso terapeutico, i protocolli degli studi clinici, i meccanismi d'azione, la sicurezza e l'etica. Molti corsi trattano una combinazione di argomenti aggiuntivi, a seconda degli interessi e delle competenze del docente. Questi possono includere farmaci in fase di sviluppo, modelli di trattamento, il contesto storico o la storia globale degli psichedelici, questioni di politica, sfide relative alla diversità nel settore e altro ancora.

1. Ai fini di questo documento, utilizziamo il termine "ricerca psichedelica" quando ci riferiamo all'esplorazione di trattamenti innovativi che utilizzano composti psichedelici
2. Ai fini di questo documento, utilizziamo il termine "ricerca psichedelica" per riferirci all'uso di un composto psichedelico come parte di un protocollo di trattamento clinico, indipendentemente dal fatto che sia associato o meno alla psicoterapia.

# Introduzione alla Guida

**I** docenti riscontrano diversi livelli di supporto e

resistenza mentre lavorano per rispondere all'interesse degli studenti per la terapia psichedelica, inserendo corsi pertinenti nei loro istituti. Ad esempio, alcuni si trovano ad affrontare comprensibili sfide istituzionali, come l'esitazione dovuta alla novità dei dati. Altri si trovano davanti a problemi infrastrutturali, come quello dei finanziamenti per garantire il tempo protetto necessario allo sviluppo del curriculum o alla conduzione di attività di ricerca. Altri ancora faticano a trovare docenti competenti.

Questa guida è tratta dall'esperienza della prima generazione di progettisti didattici e insegnanti e si rivolge alla seconda generazione: coloro che partiranno da questa base per ampliare la portata e l'ambito di questi sforzi.

Identifica un insieme di migliori pratiche che i futuri docenti potranno adottare mentre affrontano le difficoltà dell'introdurre corsi di terapia psichedelica, facilitando il loro lavoro e consentendo a un maggior numero di studenti interessati di accedere a questa formazione.

Mentre alcuni istituti formativi hanno sviluppato corsi e persino programmi di certificazione avanzati, focalizzati sulla preparazione pratica dei professionisti alla terapia assistita con psichedelici, questa guida si concentra su corsi teorici che forniscono conoscenze di base.<sup>3</sup>

Per alcuni studenti, come quelli che in futuro desiderano fare della terapia assistita dagli psichedelici un punto focale della loro pratica, gli insegnanti accoglierebbero con favore l'abbinamento di questa formazione teorica all'esperienza clinica, educando gli studenti a fornire cure pratiche e di alta qualità ai pazienti.

Oggi, pochissimi luoghi offrono l'opportunità di fare un'esperienza clinica di questo tipo. Pertanto, sebbene costruire l'infrastruttura per la formazione specialistica e l'esperienza clinica sia fondamentale per il settore, non è l'obiettivo di questa guida.

Questa guida è pensata soprattutto per i docenti che introducono percorsi formativi.

3. Ai fini di questo documento, utilizziamo il termine "terapia assistita con psichedelici" quando ci riferiamo specificamente all'uso di un composto psichedelico "nel contesto di una sequenza di sedute terapeutiche a breve termine (a tempo limitato), strutturate per informare, plasmare e interpretare l'esperienza psichedelica"

[\(Nielsen & Guss, 2018\)](#).

# Presentazione dell'idea

Senza dubbio, iniziare una discussione con i colleghi sull'introduzione dei corsi di terapia psichedelica può essere impegnativo. È importante preparare e adeguare contenuti, linguaggio e tono per un dialogo sincero ed efficace.

## 1. VALORIZZA LA SCIENZA, LA SICUREZZA E GLI STUDENTI

- Metti gli studenti al centro della conversazione. Proponi che un dipartimento tasti il terreno per valutare l'interesse della comunità verso i corsi in terapia psichedelica. I dati che indicano interesse da parte degli studenti rassicurano l'istituzione e il docente sul fatto che l'offerta del corso risponde a una precisa esigenza dei discenti, giustificando anche il lavoro necessario per istituire il corso.
- Parla il linguaggio dell'ascoltatore in materia di scienza, sicurezza e ambiente accademico. Quando si discutono i possibili contenuti del corso, concentrati su argomenti di interesse per i potenziali studenti, che potrebbero includere una panoramica delle evidenze cliniche, della farmacologia, dei meccanismi d'azione terapeutica, dei metodi di trattamento e dell'etica a seconda della disciplina.

- Condividi la possibile cautela dell'ascoltatore riguardo alla sicurezza degli psichedelici.
- Poni l'attenzione alle questioni etiche legate alla terapia con psichedelici, così come all'importanza dello screening e della valutazione dei pazienti per il trattamento, inclusa la conoscenza delle potenziali indicazioni e controindicazioni.
- Discuti i potenziali percorsi e obiettivi di apprendimento nel contesto dei quadri educativi esistenti di organizzazioni professionali rilevanti. Prendi in considerazione e illustra in che modo il corso è collegato alle competenze chiave nel settore professionale in cui gli studenti lavoreranno.

## 2. BILANCIA IL POTENZIALE CLINICO CON LA NECESSITÀ DI ULTERIORI RICERCHE

- Incentra le prime conversazioni sull'introduzione dei corsi di terapia psichedelica nella ricerca clinica recente e in corso. Sottolinea il potenziale mostrato negli studi di Fase 2 e 3, evidenziando la rapidità di risposta, l'entità della riduzione dei sintomi e la potenziale durata degli effetti, così come la relativa di sicurezza.
- Quantifica l'ampiezza e la profondità della sofferenza associate a malattie come la depressione resistente al trattamento, il disturbo da stress post-traumatico (PTSD) e i disturbi da uso di sostanze oggi. Discuti il potenziale delle recenti innovazioni nel trattamento della salute mentale che potrebbero ridurre questa sofferenza e mettere in evidenza il potenziale contributo degli psichedelici a questo slancio.
- Bilancia questi punti con il riconoscimento delle piccole dimensioni dei campioni degli studi clinici, così come la presenza di effetti avversi,

Esperienze difficili e assenza di risposta per alcuni pazienti. Sebbene la prima New Drug Application (NDA) di questa classe non sia stata approvata dalla DA con i data attuali, la pipeline di ricerca sulle coppie di farmaci psichedelici e indicazione è piuttosto ampia e approfondita. Addoronta queste e altre preoccupazioni in modo ponderato, ponendo gli psichedelici non come una panacea, ma come una delle potenziali opzioni di trattamento per specifici disturbi di salute mentale, uso di sostanze e altre indicazioni.

### **3. CONDIVIDI IL LAVORO IN ISTITUTI SIMILI**

- Condividi esempi di corsi attualmente offerti presso istituti in una posizione analoga. Quando possibile, condividi i dati sulle immatricolazioni e la soddisfazione degli studenti, affinché i colleghi possano comprendere meglio la necessità di tale percorso formativo.
- A seconda della disponibilità, condividi programmi di studio, sillabi, comunicati stampa, articoli di giornate e altri materiali relativi a corsi di istituti simili per contribuire a delineare un quadro specifico, come potrebbero essere le attività del corso.

Ricorda ai colleghi che gli psichedelici sono un ambito di ricerca in crescita. Gli istituti che non riescono a soddisfare la richiesta di formazione in questo ambito potrebbero rischiare di perdere studenti e docenti in psichiatria, psicologia, professioni sociali, infermieristica e in altri settori interessati a questo tipo di attività.

### **4. SVILUPPA UNA PROPOSTA DI VALORE**

- Ogni nuova iniziativa richiede un investimento — tempo, personale, impegno e finanze. Gli istituti devono sapere che questo investimento darà un ritorno.
- I potenziali docenti dovrebbero essere pronti a presentare un argomento di valore specifico per il loro istituto di riferimento, che risuoni. Oltre allo scopo fondamentale di soddisfare le esigenze degli studenti, questa proposta di valore potrebbe includere il reclutamento di studenti e docenti, l'aumento del budget dipartimentali, futuri finanziamenti NIH, prestigio per l'organizzazione, opportunità di finanziamento privato e copertura mediatica.

→



# Crea un gruppo di insegnanti

**Molti docenti notano la curiosità degli studenti e sono interessati a introdurre percorsi formativi sulla terapia psichedelica, ma non hanno una formazione completa sull'argomento. Altri ce l'hanno, ma devono costruire un gruppo più ampio di colleghi preparati per sviluppare e svolgere corsi significativi. Come fanno le persone ad acquisire conoscenze di base per diventare formatori?**

## 1. CONFERENZE

- Le conferenze sono uno delle opportunità per gli insegnanti di ampliare la propria conoscenza sugli psichedelici. Il settore psichedelico ospita ogni anno numerose conferenze che offrono un'ampia gamma di opportunità formative.
- Sebbene non tutte le sessioni possano risultare interessanti per i docenti universitari, alcune includeranno discussioni su ricerche attuali, questioni di politica pubblica, riduzione del danno, fette di popolazione specifiche, come persone BIPOC, veterani o individui LGBTQ+, diagnosi specifiche come il DPTS e altro ancora. Possono fornire un'introduzione utile al settore per gli insegnanti che cercano ulteriori informazioni di base.

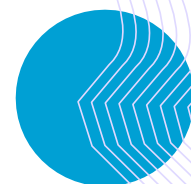
- Le conferenze offrono anche ai partecipanti l'opportunità di fare rete con persone affini, che possono rappresentare una risorsa.
- Blossom Analysis mantiene un database di conferenze disponibili su: [blossomanalysis.com/events](https://blossomanalysis.com/events)

## 2. PROGRAMMI AUTONOMI

- Si può inoltre costruire un percorso individuale in terapia psichedelica attraverso programmi indipendenti offerti da aziende e università. Molti di questi programmi sono stati fondati da clinici con esperienza nella ricerca sugli psichedelici e offrono un'istruzione di base sugli elementi della terapia assistita con sostanze psichedeliche.
- Questo apprendimento supplementare è simile agli studi continui in aree come la terapia cognitivo-comportamentale, il bambino e la terapia familiare, o la dipendenza. Purtroppo, molti di questi programmi possono essere costosi.

## 3. ESPERIENZA CLINICA

- L'esperienza clinica pratica nell'erogazione di terapia assistita con psichedelici offre ai potenziali docenti un livello dinamico di comprensione del modello di cura. Oggi, questa esperienza è disponibile solo attraverso siti di sperimentazione clinica molto limitati o cliniche di psicoterapia assistita con chetamina (che offrono un'esperienza clinica rilevante, anche se non identica).



# Prendere lo slancio

**Dopo queste azioni iniziali, gli aspiranti docenti potrebbero ricevere il via libera a procedere verso l'introduzione di percorsi formativi sulla terapia psichedelica. Qualsiasi piccolo passo in avanti – condividere materiali, prendere confidenza con l'idea e fare una presentazione – sarà accolto meglio da un pubblico pronto a recepire le informazioni.**

## 1. CREA UNA SQUADRA

- Introdurre i corsi di terapia psichedelica sarà meno gravoso se svolto da un gruppo di docenti invece che individualmente. Trova colleghi che si uniscano al progetto.
- Individua professori a tempo indeterminato o in tenure, sia all'interno che all'esterno della tua area di competenza, per aggiungere legittimità e peso all'iniziativa.
- Quando possibile, rivolgiti a diverse discipline per trovare colleghi insegnanti. La terapia psichedelica offre una buona opportunità per promuovere la collaborazione tra i dipartimenti, arricchendo la varietà delle prospettive e risultando potenzialmente interessante per gli amministratori.
- Tieni un discorso sugli psichedelici in un dipartimento o una scuola, un convegno o un ciclo di conferenze, oppure invita un collega di un altro istituto a farlo. Questi impegni aiutano a migliorare l'esposizione al materiale, ad avvicinare le persone all'idea di introdurre tali percorsi di studio e a identificare colleghi potenzialmente interessati tra i partecipanti.

- Individua persone all'interno del tuo istituto, o ad esso collegate, che siano coinvolte nella ricerca sugli psichedelici, da intervistare, invitare come relatori ospiti, da consultare per approfondimenti sui materiali del corso o con cui collaborare allo sviluppo del programma o alla progettazione del curriculum. Queste relazioni potrebbero anche rivelarsi utili se gli insegnanti creeranno opportunità di tirocinio in futuro.

## 2. ASCOLTA EVENTUALI PREOCCUPAZIONI

- Altrettanto importante che trovare collaboratori, è coinvolgere coloro che potrebbero essere scettici e incerti riguardo a uno sforzo per introdurre un curriculum di terapia psichedelica. Coinvolgi questi colleghi fin da subito e spesso, ascoltando le loro preoccupazioni con comprensione e simpatia.
- Rimani aperto a compromessi con colleghi che esprimono scetticismo, ad esempio, dedica una parte del corso ad affrontare i rischi della terapia psichedelica. Sii umile e conciliante, facendo tuoi i loro punti di vista.
- I colleghi dubbiosi possono essere rassicurati e coinvolti usando le strategie sopra descritte: utilizzare il linguaggio della scienza e della sicurezza, introdurre una forte proposta di valore e condividere i progressi fatti in altre istituzioni.

## 3. TROVA STUDENTI

- Divulga il corso nelle scuole correlate all'interno dell'istituto, cosicché tutti gli studenti interessati possano conoscere l'opportunità.
- Quando inizia la registrazione, chiedi alla segreteria di tenere una lista d'attesa, se necessario. Una lista d'attesa significativa dimostra l'interesse degli studenti e può giustificare l'espansione del numero di sezioni del corso offerto o del numero di crediti/settimane consentite.

# Materiali per la creazione del curriculum

**I collaboratori di questa guida sono stati i pionieri nell'introdurre l'istruzione sulla terapia psichedelica presso importanti istituti accademici. Hanno elaborato un piano di studi da zero, raccogliendo materiali da una vasta gamma di fonti ed esperienze. Fortunatamente, la prossima generazione di docenti potranno beneficiare del lavoro di questi precursori.**

## **1. NON COMINCIARE DA ZERO :**

- I collaboratori che hanno contribuito a stilare questa guida hanno già realizzato sei programmi in terapia psichedelica, per un totale di oltre dieci corsi teorici distinti.
- La maggior parte del loro lavoro è disponibile per la condivisione, con il dovuto riconoscimento, e molti stanno intenzionalmente sviluppando percorsi formativi open-source.
- I corsi esistenti possono offrire una base a qualsiasi docente che desideri sviluppare materiale didattico per il proprio istituto e permetteranno ai futuri insegnanti di adattare parti provenienti da varie fonti per soddisfare le esigenze e gli interessi del proprio istituto e degli studenti.

# Trovare supporto aggiuntivo

**Introdurre nuovi corsi in una grande istituzione accademica può rappresentare una sfida significativa e persino questo kit di strumenti potrebbe lasciare ai potenziali insegnanti ulteriori domande e ostacoli**

## 1. TROVA UN MENTORE

- Trova un docente che abbia già introdotto nuovi corsi – in terapia psichedelica o in un altro campo – e impara dalla sua esperienza. Una persona appartenente alla stessa istituzione può offrire indicazioni e approfondimenti specifici relativi al funzionamento dell'istituzione.
- Mentori provenienti da altre aree accademiche si possono trovare a conferenze o altri incontri professionali. In alternativa – o in aggiunta – i collaboratori di questa guida sono motivati e disponibili a condividere le loro esperienze e competenze specifiche sui corsi di terapia psichedelica.

# Informazioni su BrainFutures

**B**rainFutures è un'organizzazione nazionale no-profit dedicata ad accelerare l'accesso equo di interventi efficaci, basati su evidenze e neuroscientifiche che migliorano la salute mentale e il benessere. Siamo un collaboratore e educatore di fiducia che creano risorse per assicuratori, responsabili politici e fornitori per aiutare a informare circa decisioni su rimborso assicurativo, infrastruttura e formazione della forza lavoro.

## Il nostro lavoro nella terapia psichedelica e il sostegno al settore

Nel 2021, BRAINFUTURES ha avviato una serie di tre documenti di approfondimento e un'iniziativa per la costruzione di una coalizione focalizzata sulla terapia psichedelica. BRAINFUTURES ha pubblicato tre rapporti e una mini-brief di accompagnamento con l'obiettivo di offrire una base imparziale per il lavoro di regolamentazione e di rimborso necessario nel settore.

- [Medicina Psichedelica: Una revisione della ricerca clinica per una classe di interventi comportamentali in rapida emergenza interventi sanitari](#)
- [Accelerare l'Adozione di Terapie Assistite con Psichedelici in Ambienti Clinici](#) <https://www.brainfutures.org/mental-health-treatment/expeditingpatadoption/>
- [Un'Introduzione Informata da Esperti agli Elementi della Terapia Assistita da Psichedelici](#) <https://www.brainfutures.org/mental-health-treatment/elementsofpat/>
- [Il futuro del settore \(Mini-Brief\)](#)

Nel 2023, BRAINFUTURES ha pubblicato una guida alla codifica medica che illustra una strategia di rimborso volta a consentire ai fornitori di terapie psichedeliche di ricevere un compenso equo dai pagatori per questi servizi, oltre a un libro bianco che descrive i modelli attuali di accesso legale agli psichedelici negli Stati Uniti. Abbiamo inoltre collaborato con l'American Psychedelic Practitioners Association per copublicare il primo set di linee guida per operatori di salute mentale sulla pratica della terapia psichedelica, informati dalla ricerca clinica esistente e dal consenso degli esperti.

Il rapporto BRAINFUTURES del 2024 offre approfondimenti sul Mental Health Parity and Addiction Equity Act (MHPAEA) e su come questa normativa possa aprire la strada a una copertura assicurativa completa e a un accesso equo alla terapia psichedelica per coloro che potrebbero trarne beneficio.

- [Una guida ai codici CPT e HCPCS per terapia assistita da psichedelici](#)
- [Vie di Accesso Psichedeliche: Differenziazione tra Accesso Medico, Benessere e Accesso Religioso agli Psichedelici](#)
- [Linee guida professionali per Terapia Assistita da Psichedelici](#)
- [Un Percorso verso la Parità: Garantire Accesso Equo alla Terapia Psichedelica-Terapia Assistita](#)

## CDA

**George Kimes**  
Presidente

**Tim Santoni, MA**  
Tesoriere/Segretario

**Henry Harbin, MD**  
Direttore

**Randall M. Lutz, ESQ**  
Direttore

**Susan Magsamen, MAS**  
Direttore

**Jeff Richardson, MBA**  
Direttore

## Leadership

**Linda Raines**  
Amministratore delegato

## Jazz Glastra

Direttore esecutivo  
ad interim

## Eva McGarry

Direttore delle  
comunicazioni

## Bridget McQuillan

Responsabile del  
programma

# Integrazione degli studi sugli psichedelici nell'istruzione superiore: una guida per leader accademici

© 2024 di BrainFutures, Inc. – Prima Edizione, Ottobre 2024

Integrazione degli studi sugli psichedelici nell'istruzione superiore: Una guida per leader accademici è una realizzazione di BRAINFUTURES, Inc. Il supporto alla facilitazione delle riunioni del gruppo di lavoro e alla redazione dei documenti è stato fornito dal Rockingstone Group, LLC (Jordanna Davis, MPP e Jacqueline Lampert, MPP), sotto la supervisione di BRAINFUTURES, Inc.

Le opinioni e le raccomandazioni espresse qui sono basate sulla ricerca di BrainFutures e sono destinate esclusivamente a scopo informativo. Il contenuto non costituisce consigli medici ed è soggetto a cambiamenti. Prima di intraprendere qualsiasi percorso di trattamento per una condizione comportamentale o medica, incluso l'uso di terapia assistita da psichedelici, consulta sempre il tuo medico o un altro professionista sanitario qualificato ed esamina insieme le informazioni.

Preparato da Rockingstone Group, LLC (Jordanna Davis, MPP, e Jacqueline Lampert, MPP). A cura di Jazz Glastra, Henry Harbin, MD, Ana LaDou, Eva McGarry e Bridget McQuillan.

## Citazione suggerita:

Davis, J., & Lampert, J. (Rockingstone Group). (ottobre 2024). Integrating Psychedelic Coursework into Higher Education: A Toolkit for Academic Leaders. Glastra, J., Harbin, H., LaDou, A., McGarry, E., & McQuillan, B. (A cura di). BrainFutures. <https://www.brainfutures.org/mental-health-treatment/future-of-psychedelic-medicine-therapy-education>

***Translated by Alessia Del Fabro,  
Reviewed by Rossella Ferilli,  
With the assistance of the ProZ Pro Bono Program***

**BRAIN FUTURE<sup>®</sup>**