

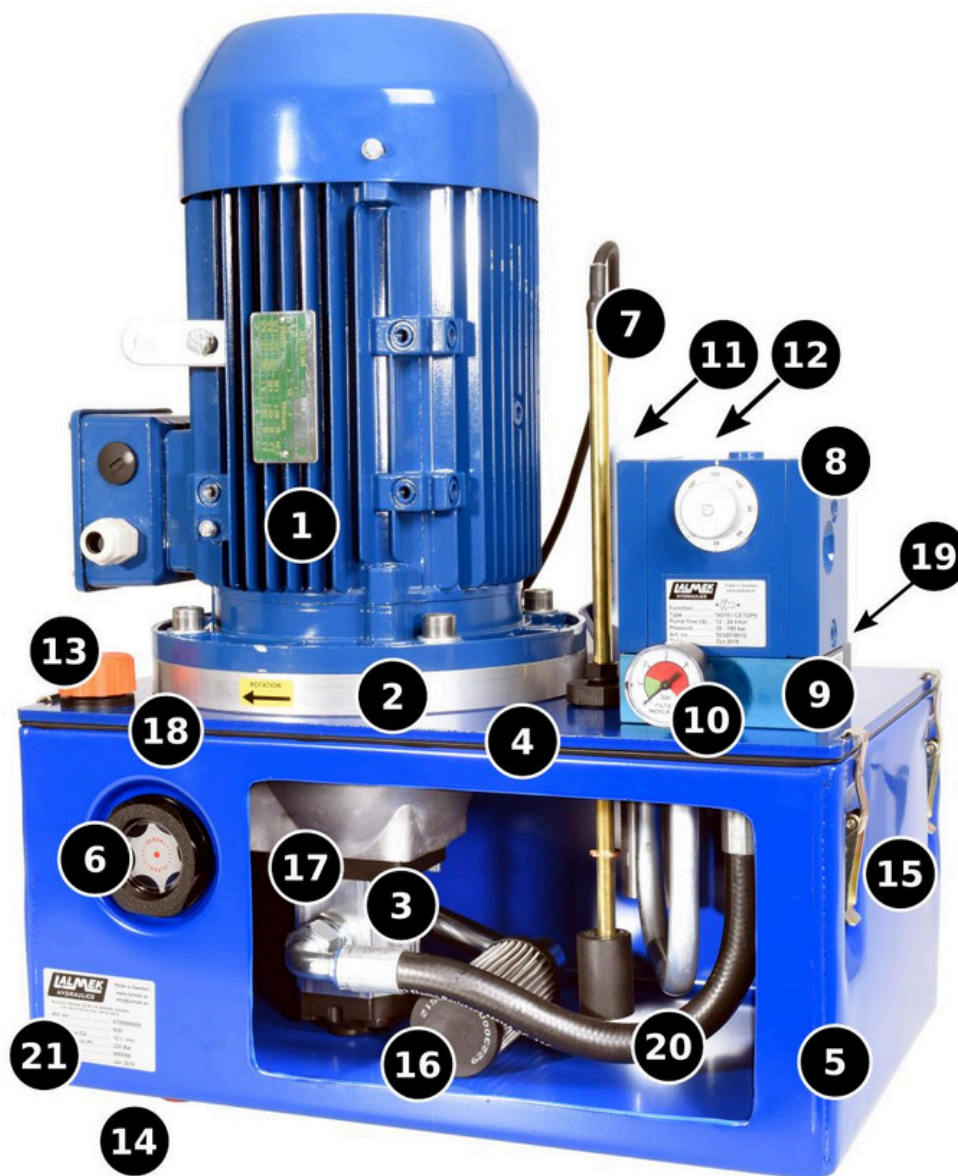
Hydraulaggregatets oppbyggnad

Våra basaggregat är uppbyggda på ett genomtänkt och välbeprövat koncept.

Alla hydraulkomponenter monteras i tanklocket. Med ett enkelt handgrepp kan oljebehållaren frigöras vilket förenklar service och underhåll.

Vi har valt att placera pumpen nedsänkt i hydrauloljan för att få en behaglig ljudnivå samt säkerställa att kavitation inte uppstår. Denna lösning minskar också behovet av ledningskomponenter och risken för läckage.

Hydraulaggregaten är utrustade med fästen för vägg eller golvmontage.



1: Vi använder elmotorer av väl beprövade europeiska leverantörer. För att hålla energiförbrukningen nere har elmotorerna en hög verkningsgrad enligt IE3-klassning.



2: Mellanstycket som används för att fästa elmotorn och hydraulpumpen i locket är tillverkat av gjuten och bearbetad aluminium för att få ett stadigt montage och en bra livslängd.



3: Hydraulpumpen är nersänkt i oljan inuti oljebehållaren för att minska ljudnivån och minimera risken för kavitation. För att ytterligare sänka ljudnivån använder vi hydraulpumpar av skrupumpstyp.



4: Locket har konsoller där man skruvar fast hydraulaggregatet i väggen, men kan också fästas i en ställning som ställs på golvet (option). För att underlätta komponentbyten och service är i stort sett alla hydraulkomponenterna monterade i oljebehållarens lock.



5: Oljebehållaren är fastknäppt i locket med excenterlås vilket förenklar montage, service och rengöring.



6: För att kunna kontrollera oljenivå i oljebehållaren är den utrustad med ett nivåglas som också kan vara försett med en termometer för att enkelt kunna avläsa hydrauloljans temperatur.



7: Nivå- och temperaturvakt används för att elektroniskt övervaka och stoppa systemet vid för låg oljenivå eller för hög temperatur.



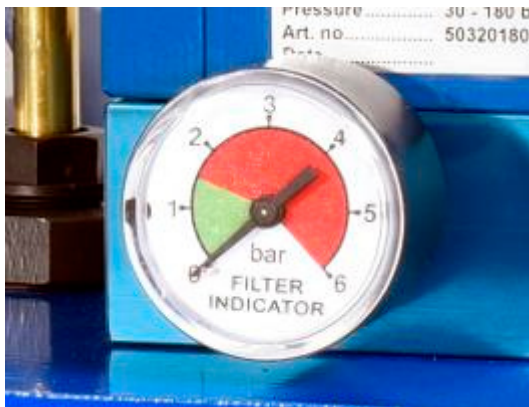
8: Tryckvändande hydraulventiler eller riktningventiler används t.ex. för att ändra riktning på en hydraulcylinder när den nått sina ändlägen. Vår tryckvändande hydraulventil är världsunik och har bara en enda inställningsratt där man ställer in vid vilket tryck som hydraulcylindern ska vända, t.ex. 120 bar. Vid en upprepad fram och återgående rörelse behövs inget styrsystem eftersom vändningen sker mekaniskt med hjälp av trycket i systemet.



9: Ventilblock används för att montera ventiler eller annan utrustning på hydraulaggregatet. I ventilblocken finns också de anslutningar som behövs för rör och slangar. Ventilblocken finns både med och utan inbyggd tryckbegränsningsventil vilken enkelt manövreras med en ratt som har graderad skala.



10: Filtermanometern mäter oljetrycket i returfiltret och visar i god tid när det börjar bli dags att byta för filterbyte.



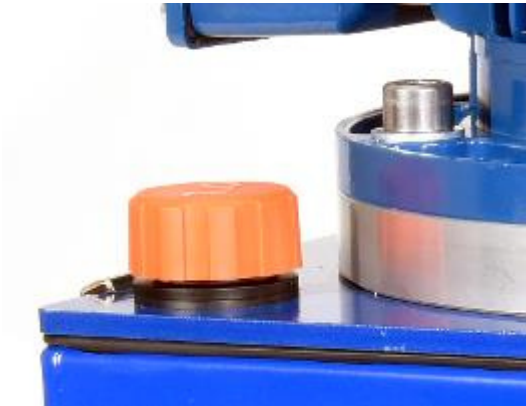
11: Returfiltret renar effektivt hydrauloljan som kommer i retur till hydraulaggregatet och är en förutsättning för lång livslängd på både hydrauloljan och komponenterna i systemet.



12: Returfilterhållaren har en inbyggd bypassventil som öppnar en passage och skyddar filtret från att förstöras om oväntade tryckstötter skulle uppstå i systemet. Returröret leder den returnerade hydrauloljan ner i oljebehållaren under oljenivån för att undvika inslag av luftbubblor som kan fortplanta sig in i systemet genom hydraulpumpen.



13: Påfyllningslocket har ett inbyggt andningsfilter som gör att oljebehållaren luftas samtidigt som renheten behålls, eftersom ingen smuts kan ta sig in.



14: Avtappningspluggen i botten av oljebehållaren förenklar tömningen vid oljebyte.



15: Oljebehållaren är fastknäppt i locket med excenterlås vilket förenklar montage, service och rengöring. Oljebehållaren är tillverkad av plåt för att hjälpa till att kyla hydrauloljan.



16: Sugfiltret sitter strax över botten på oljebhållaren och är en förutsättning för lång livslängd på främst hydraulpumpen men även andra komponenter i systemet. Sugröret finns i flera olika längder och går att vinkla för att positionera sugfiltret.



17: Axelkopplingen monteras mellan motor och pump och ger ett mjukt start och stopp när motor startar och stannar. Den mjuka mellandelen i axelkopplingen minskar effektivt vibrationer och ljud i hydraulaggregatet.



18: Tätningslistan mellan oljebhållaren och locket förhindrar att yttre föroreningar tränger in i oljebhållaren.



19: Standardadapttrar sitter monterade i ventilblocket för att man enkelt ska kunna ansluta slangar eller rör till övriga systemet.



20: Tryckslangen ansluter pumpen till ventilblocken.



21: Alla hydraulaggregat är märkta med ett unikt serienummer för att underlätta teknisk support och reservdelsförsörjning.

