

Le magazine de l'ISNI

PORTRAIT : ROXANE, MIKAËL ET LA MÉDECINE VASCULAIRE
INTERVIEW : D^R DELPECH EN MISSION HUMANITAIRE À MOSSOUL
DOSSIER : INTERNE ET CHERCHEUR
INTERNATIONAL: L'ACTUALITÉ MÉDICALE

ACTU, MÉDECINE & LIFESTYLE

N° 21 | HIVER 2018

Marc,
Interne et
chercheur



LIFESTYLE | ACTU | IDÉES | SOIRÉES

GRAND JEU

organisé dans les internats
partenaires de La Médicale

Gratte

ce que tu peux

PERDRE!



PARTICIPE AU TIRAGE AU SORT ET TENTE DE GAGNER 500 €!

Pour obtenir ton bulletin de participation, adresse-toi à ton agence La Médicale.



La médicale

assure les professionnels de santé



EDITO



L'ISNI se renouvelle et axe son mandat sur trois thèmes : fédérer, anticiper, protéger.

Le 14 octobre 2018, un nouveau bureau a été élu avec pour objectif de continuer à défendre les internes. Beaucoup de choses ont déjà été faites et beaucoup restent à faire.

Avec sa nouvelle équipe, que vous découvrirez dans ce numéro de H, l'ISNI est prête pour la nouvelle année !

Sur le plan salarial, nous souhaitons notamment travailler sur la rémunération des internes et l'aménagement de leur temps de travail qui fera l'objet d'une grande enquête.

C'est pour nous une grande préoccupation, compte-tenu de l'impact du temps de travail sur les risques psychosociaux. La question des addictions sera un axe prioritaire cette année.

S'agissant de nos formations universitaires, celles-ci doivent s'adapter aux enjeux du système de santé de demain : intelligence artificielle, prévention, lien ville hôpital, etc. Une fois n'est pas coutume, nous rappelons l'importance d'une mise en place réussie de la réforme du 3^{ème} cycle.

Tous ces projets nécessitent de l'énergie et d'importants moyens humains. Nous avons besoin de vous, de votre participation dans vos structures locales afin d'avoir une vision plus proche des attentes de l'ensemble des internes.

Antoine REYDELLET

Président de l'InterSyndicale Nationale des Internes (ISNI)

COIN TÉLÉ P.22



THOMAS LILTI P.22



DOSSIER
INTERNE TROQUE STÉTHOSCOPE CONTRE MICROSCOPE P.18

ISNI
NOUVEAU BUREAU
P.06



PORTRAIT
ROXANE ET MIKAËL P.14



BONNES NOUVELLES !
ANATOMIE 2.0 P.13



INTERVIEW
MISSION HUMANITAIRE LORS DE LA
LIBÉRATION DE MOSSOUL P.24



INTERNATIONAL
P.26

SOMMAIRE

L'ISNI

NOUVEAU BUREAU DE L'ISNI
PAGE 6

MICRO-TROTTOIR

DOCTEUR CŒUR À VIF
C'est quoi ton geste écolo au
boulot ?
PAGE 8

L'ACTU

RETOUR VERS LE FUTUR
3 mois d'actu décryptés
par la rédaction
PAGE 10

LES BONNES NOUVELLES !
PAGE 13

PORTRAIT

LES ARTÈRES DE PARIS
PAGE 14

DOSSIER

INTERNE TROQUE STÉTHOSCOPE
CONTRE MICROSCOPE
PAGE 18

COIN TÉLÉ

SÉRIE HIPPOCRATE
Rencontre avec Thomas Lilti,
médecin généraliste et réalisateur
PAGE 22

INTERVIEW

D^R MARC DELPECH EN MISSION
HUMANITAIRE LORS DE LA
LIBÉRATION DE MOSSOUL
PAGE 24

INTERNATIONAL

ACTUALITÉ MÉDICALE
DANS LE MONDE
PAGE 26

L'INTERNOSCOPE

Les immanquables du trimestre
PAGE 30

À LIRE AU(X) CABINET(S)

MedPics te pose une colle
PAGE 32

ANNONCES DE RECRUTEMENT

PAGE 34

ISNI +
InterSyndicale Nationale des Internes

« H », le magazine des internes en médecine est un
trimestriel édité par l'Isni et réalisé par Réseau Pro Santé.

Adresse : Magazine « H », c/o Isni,
17 rue du Fer à Moulin, 75005 Paris
Courriel : contact@isni.fr

Secrétariat de rédaction : Marion TABTAB
Éditeur : ISNI
Textes : Vanessa Pageot, Antoine Reydellet et Audrey Fontaine
Maquette : We Atipik - www.weatipik.com
Photo de couverture : © APPA Agence Photo
Photo portrait : Arnaud Tudoret

RÉGIE PUBLICITAIRE
Réseau Pro Santé
01 53 09 90 05 | contact@reseauprosante.fr

ISSN : 2270-1990

Fabrication et impression en UE. Toute reproduction, même partielle,
est soumise à l'autorisation de l'éditeur et de la régie publicitaire. Les
annonceurs sont seuls responsables du contenu de leur annonce.

NOUVEAU BUREAU DE L'ISNI+

InterSyndicale Nationale des Internes



Sylvain GAUTIER
Secrétaire Général
Paris
Santé publique

Abdellah HEDJOUJJE
Vice-président Insertion
professionnelle
Besançon
Hépatogastro-entérologie

Chérifa CHEURFA
Trésorière
Rouen
Anesthésie-réanimation

Mathilde BESSON
Vice-présidente Enseignement
supérieur et Recherche
Marseille
Santé publique

Audrey FONTAINE
Vice-présidente Relations
Internationales
Lille
Psychiatrie

Isabelle RIOM
Première Vice-présidente
Paris
Médecine générale

Antoine REYDELLET
Président
Lyon
Médecine du travail

Romain SAYOUS
Vice-président
Prévention des Risques
Psycho-sociaux
Lyon
Psychiatrie

Bastien LOUGUET
Vice-président
Politiques de santé
Besançon
Médecine physique et
de réadaptation



La recherche clinique,
c'est aussi notre métier !

1^{er} Groupe d'hospitalisation privée en France, Ramsay Générale de Santé a créé dès 2012 une Direction Recherche et Enseignement dédiée, afin d'inscrire et soutenir l'investigation clinique au cœur de la médecine libérale.



120 SITES DÉDIÉS
400 MÉDECINS INVESTIGATEURS
510 ÉTUDES ACTIVES
1 100 MÉDECINS AUTEURS
2 750 PUBLICATIONS SCIENTIFIQUES

Contactez-nous :
Direction Recherche & Enseignement
Directeur : s.locret@ramsaygds.fr
Directrice de projets : a.courtin@ramsaygds.fr



DOCTEUR CŒUR À VIF

MICRO-TROTTOIR

C'EST QUOI TON GESTE ÉCOLO AU BOULOT ?



Morgane

6^e semestre en neurologie
Rouen

L'université de rentrée de l'ISNI, en octobre dernier, a été labélisée éco-manifestation avec l'aide de la Métropole Rouen Normandie. Nous avons limité les impressions papier et, pour les pauses, nous avons servi les boissons dans des verres non jetables. Pour l'ensemble des deux jours, nous avons aussi proposé aux participants des tickets de transports en commun.

July
3^e semestre en médecine d'urgence
Montpellier

Mon premier réflexe est d'aller au boulot à pied. Le plus dur, c'est après une nuit de garde car on est lessivé mais, finalement, cela permet aussi de faire baisser l'adrénaline. Lors de chaque relevé de transmissions, j'utilise des feuilles de brouillon et non de nouvelles feuilles. J'ai installé un bac de brouillons identifiable de tous et aujourd'hui tout le monde s'en sert. Enfin, pendant les nuits de garde, j'avais tendance à utiliser plusieurs verres en plastique jetables à chaque fois que je me servais de l'eau au distributeur. J'ai pris l'habitude de ne prendre qu'un seul verre en y apposant un sparadrap opaque et en y notant mon nom. Depuis, les infirmières comme les internes ou les externes en ont pris aussi l'habitude !



Servane

8^e semestre en chirurgie digestive
Rouen

C'est un geste qui peut paraître bête mais j'éteins toujours la pièce que je quitte car à l'hôpital tout est toujours allumé ! Quand je reçois du courrier à l'hôpital, je ramène l'enveloppe chez moi pour la recycler car le tri n'est pas mis en place dans les services. J'ai abordé la question du recyclage papier au boulot, mais je n'ai pas eu d'échos... J'essaye aussi de limiter le gaspillage alimentaire quand on mange, quitte à ramener en salle des internes la compote ou le pain en cas de petite faim plus tard pour moi ou un co-interne.

Hospitalisation à domicile (HAD)

Outil d'aide à la décision d'orientation des patients en HAD (ADOP-HAD) disponible sous **application mobile**

Évaluer en moins d'une minute si un patient est éligible à une HAD

- quels que soient son âge et sa situation clinique
- qu'il soit à l'hôpital, à domicile, en établissement médico-social ou social avec hébergement

Une application à destination de tous les médecins prescripteurs

- de ville et à l'hôpital

En cas d'éligibilité l'admission relève de l'appréciation de l'équipe de l'HAD

- en concertation avec le médecin traitant
- après information et accord du patient et de son entourage



ADOP-HAD, une application intuitive et ergonomique

téléchargeable sur : **App Store**



Google Play



ADOP-HAD

Une application pratique au quotidien, ne nécessitant pas de connexion Internet...

- elle fournit un récapitulatif, téléchargeable sous format PDF, des différents critères cochés pouvant être conservé dans le dossier patient et utilisé dans les échanges avec l'équipe de l'HAD
- elle propose des informations sur l'HAD : modes de prise en charge, définitions et exemples de pratiques illustrant certains critères d'éligibilité

... à utiliser le plus en amont possible dans le parcours de soins du patient

- permettant d'envisager le plus tôt possible la sortie du patient hospitalisé
- ou de favoriser son maintien dans son lieu de vie

Retrouvez également ADOP-HAD sur <http://adophad.has-sante.fr>

RETOUR

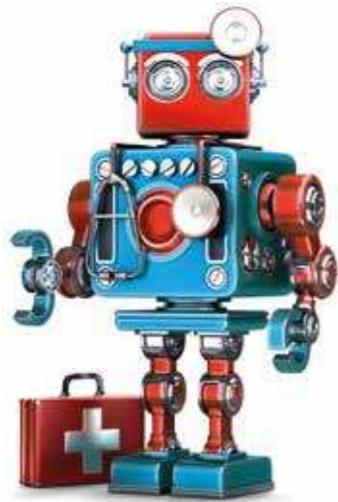
3

VERS LE FUTUR

MOIS D'ACTU DÉCRYPTÉS POUR VOUS

UN CONDOR AU BLOC OPÉ

Condor, c'est le nom de l'intelligence artificielle chargée de chapeauter le bloc opératoire. Le projet, en cours, est piloté par l'Institut de recherche contre les cancers digestifs (Ircad) de Strasbourg. A terme, l'IA devrait être capable d'anticiper tout problème et d'alerter en temps réel le chirurgien en cas de risque de saignement ou de mauvaise manipulation.



FERTILITÉ À 350 €

L'idée vient de l'hôpital intercommunal de Créteil qui propose un bilan fertilité. Cet examen évalue la capacité ovarienne, la qualité de la cavité utérine et de l'utérus et la perméabilité tubaire en 30 minutes. L'hôpital accueille toutes les femmes, enfin... toutes celles qui peuvent déboursier 350 €, l'examen et la consultation spécialisée n'étant pas pris en charge.

LE PALUDISME DANS LA CHAUSSETTE



Des chiens entraînés ont correctement détecté 70 % des chaussettes d'enfants infectés par le parasite du paludisme, qui génère une odeur distincte sur la peau humaine. On doit cette étude à des chercheurs britanniques et à l'ONG Medical Detection Dogs. Le but est d'avoir un test de détection rapide, peu cher et non invasif pour détecter le paludisme, responsable de 445 000 morts dans le monde.

EN HAUSSE

Le cannabis au Canada, deuxième pays à légaliser son usage à des fins récréatives. Une nouvelle loi qui fait déjà des remous. Le gouvernement rappelle qu'il est déconseillé de conduire sous son emprise ou qu'il est préférable de le ranger hors de portée des enfants à la maison. Des céréales au cannabis à 6 ans, c'est pas conseillé. Même au Canada.

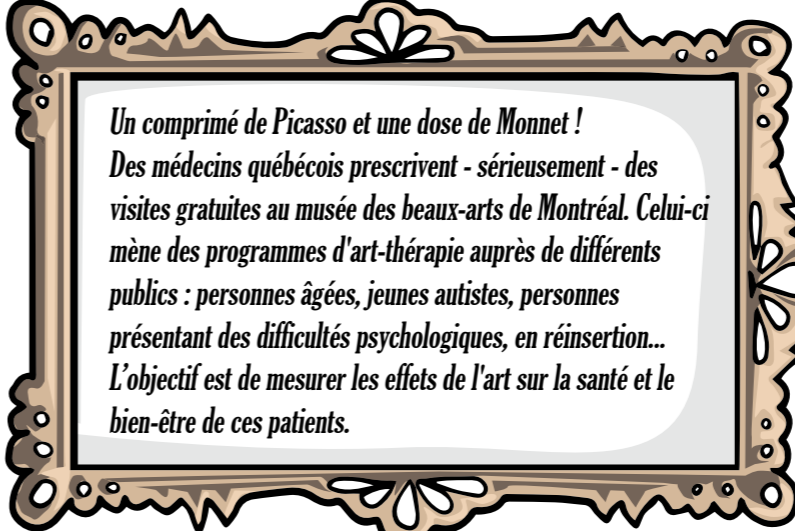


EN BAISSSE

Le nombre de piqûres glycémiques pour les patients diabétiques de type 1. L'espoir vient du premier pancréas artificiel, créé par la start-up française Diabeloop. Elle vient d'obtenir le sésame « CE » avant sa commercialisation prochaine.



Et si vous prescriviez des musées ?



Un comprimé de Picasso et une dose de Monnet ! Des médecins québécois prescrivent - sérieusement - des visites gratuites au musée des beaux-arts de Montréal. Celui-ci mène des programmes d'art-thérapie auprès de différents publics : personnes âgées, jeunes autistes, personnes présentant des difficultés psychologiques, en réinsertion... L'objectif est de mesurer les effets de l'art sur la santé et le bien-être de ces patients.

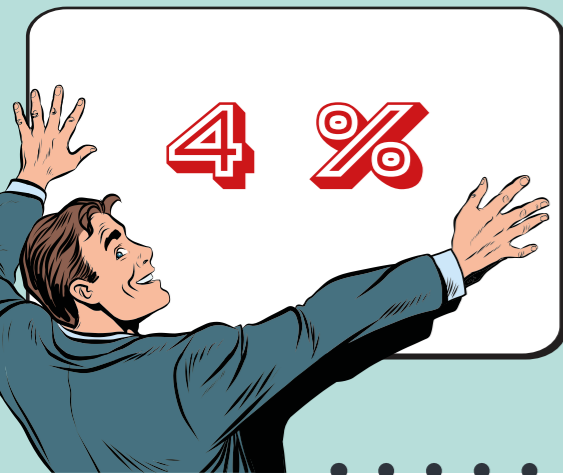
Médecins sans oxygène

Quatorze scientifiques français et italiens rejoindront, en février prochain, la population de mineurs d'or de La Rinconada (Pérou), ville la plus haute du monde à 5 300 m d'altitude. Pendant 30 jours, ils réaliseront pour la première fois un phénotypage génétique, biologique et cardiovasculaire exhaustif des habitants tout en étudiant l'effet de l'hypoxie sur la santé.

LE NOBEL QUI SENT BON L'IMMUNOLOGIE



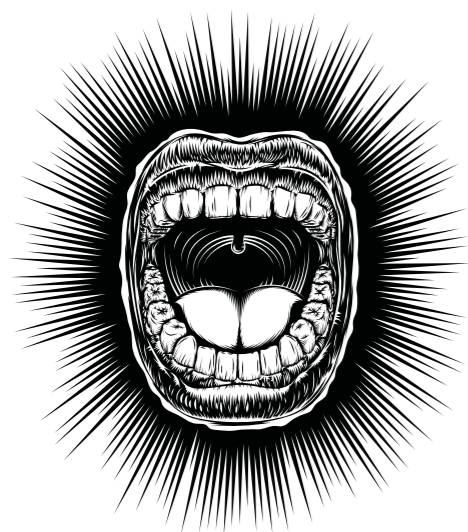
Le prix Nobel de médecine a été attribué à un duo d'immunologistes, l'américain James P. Allison et le japonais Tasuku Honjo. Il récompense leurs travaux sur les stratégies des cellules cancéreuses pour contourner les défenses du corps et en particulier leur captation des protéines PD-1 et CTLA-4, dites « points de contrôle immunitaires », pour neutraliser les lymphocytes T censés les combattre.



LE CHIFFRE

C'est le pourcentage de la population sportive qui serait susceptible de devenir dépendante à l'activité sportive. Une addiction nommée bigorexie.

Une tirelire dans son ventre



Huit kilos de pièces ont été retirés du ventre d'un Japonais de 51 ans atteint d'un trouble du comportement alimentaire très rare : la maladie de Pica. Souvent associés à d'autres maladies psychiatriques, elle se reconnaît au besoin obsessionnel et compulsif de manger des objets ou des substances non comestibles, comme des cailloux, du papier ou des pièces. Le patient est ressorti avec l'équivalent de 130 €, l'histoire ne dit pas ce qu'il en a fait après l'opération...

Le « frottis-truck », c'est le nom du cabinet de gynécologie mobile pour les femmes en grande précarité à Paris. Une évaluation gynécologique, un frottis de dépistage du cancer du col de l'utérus ou un accès à la contraception est proposé aux femmes des bidonvilles Roms, à celles SDF ou aux prostituées victimes de traite.



LE FROTTI-TRUCK

ÊTRE GRAND N'EST PAS TOUJOURS GAGNANT

Des chercheurs américains confirment que les personnes de grande taille ont un risque accru de développer un cancer. Ils estiment que le risque, qu'on soit un homme ou une femme, augmente de 10% à chaque hausse de taille de 10 cm. L'excès de risques concerne en particulier le mélanome. En revanche, les risques de cancer de l'estomac, de la bouche et, chez la femme, du col de l'utérus semblent indépendants de la taille.

BONNE NOUVELLE

Bientôt une plateforme nationale d'évaluation des stages

L'ISNI prépare une plateforme d'évaluation des stages interdisciplinaires et intersyndicales pour le premier trimestre 2019. Face au FST et au matching, une plateforme fédératrice et unique permettra à tous les internes de pouvoir évaluer leur stage et se documenter en toute transparence sur les stages hospitaliers, cliniques ou chez un praticien. Une plateforme numérique qui remplace les évaluations papier, qui restaient souvent à un niveau régional, devenues obsolètes. Plusieurs items seront évalués : encadrement, nombre d'internes, nombre de médecins, temps de repos respectés, gardes, niveau de responsabilité, etc.

« Certains chefs considèrent encore l'interne comme un rouage pour faire tourner le service, constate l'ISNI. Grâce à cette plateforme d'évaluation de stages, les internes feront leur choix en connaissance de cause et pourront aussi refuser. Cela fera peut-être réagir certains services ».

ANATOMIE 2.0 - CAEN



La BU de l'UFR de Santé vient d'installer une table d'1,40 mètre entièrement tactile conçue par la start-up caennaise Itakube. Elle permet d'accéder à un atlas anatomique numérique nommé Visible body. Cet atlas est aussi décliné en appli utilisable par tous les étudiants lors des TD à la fac ou chez eux puisque la licence est collective !

SOPHROLOGIE À LA FAC - LYON

La sophrologie est enseignée à la fac de médecine de Lyon sous forme de modules optionnels. Le but : sensibiliser les étudiants à la sophrologie comme approche complémentaire dans la lutte contre la douleur, l'apaisement de l'anxiété, le soutien pendant les traitements ou la confiance en soi.

LES ARTÈRES DE PARIS

P

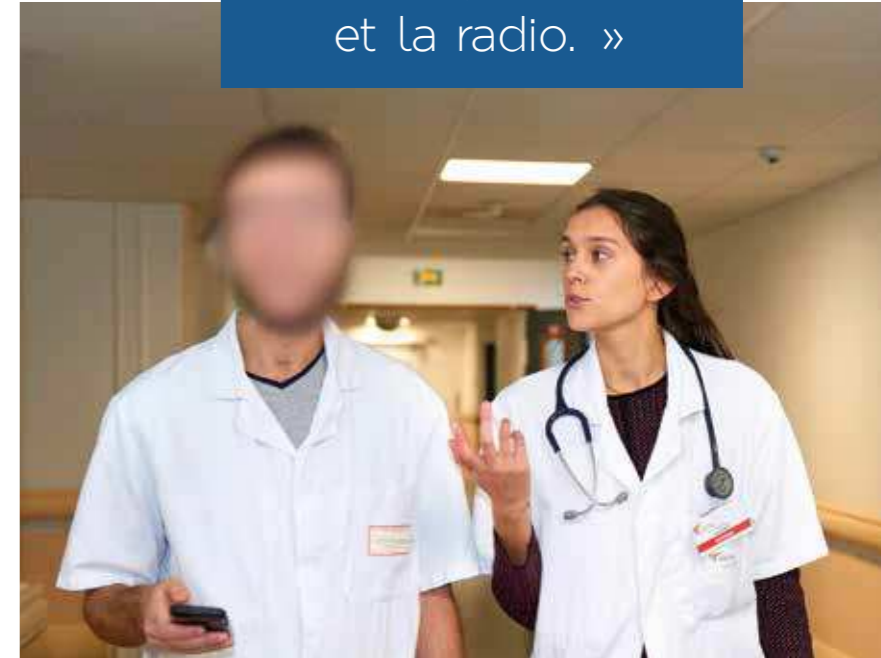
PORTRAIT

Roxane et Mikaël, 26 ans, sont en troisième semestre en médecine vasculaire à Paris. Leur promo a ouvert la spé en 2017, avec ses risques et ses promesses. Portraits croisés.

Comment choisir une nouvelle spé quand on a aucun retour d'internes sur le parcours, ni sur les chefs de service, ni sur la carrière à venir ? « Je me suis demandé ce que cette spé impliquait. Mon frère, médecin, m'a conseillé de choisir médecine vasculaire car la spé est très complète, transversale, elle se prête autant à la recherche qu'au libéral. » témoigne en 3^e semestre à l'hôtel Dieu Paris. Roxane Gaisset, elle, fut plus mitigée : « Je me suis beaucoup renseignée sur les différentes spécialités mais la médecine vasculaire m'a semblé très complète. C'est une spécialité riche qui mêle à la fois la dermato, la cardio et la radio. Il y a aussi une forte activité en recherche thérapeutique qui me plaît et j'ai aimé le côté nouveau, c'est une forme de curiosité. ». Pour être sûre de son choix, Roxane a partagé une journée avec une médecin spécialisée en vasculaire, installée en libérale. Première impression : l'hétérogénéité des patients. « Elle pouvait recevoir une femme enceinte souffrant de thrombose, puis un homme sain qui venait pour des varices, un patient diabétique post-AVC qui nécessitait un suivi important... ».

« La médecine vasculaire est une spécialité riche qui mêle à la fois la dermato, la cardio et la radio. »

La médecine vasculaire est à la croisée de la cardiologie, de la radiologie, de la biologie et de la médecine interne. Elle a gagné son autonomie avec la réforme du 3^e cycle en Co-DES avec la médecine cardiovasculaire. La spécialité est déjà parmi les plus attractives : en 2017, les 44 postes ont été pourvus rapidement. Mikaël confirme cet engouement : « Les néo-internes prennent davantage connaissance de la transversalité de la spécialité, avec notamment la possibilité de faire de la mini-chirurgie, rare sont les spécialités médicales à pouvoir se le permettre. Et notamment dans le domaine de la phlébologie avec le traitement interventionnel des varices. ». Néanmoins, il tempère par un bémol, le nombre de postes insuffisant. « Il y a seulement 8 postes à Paris et un seul à Nice ! Quand on connaît le bassin de population âgée en PACA, [NDLR : il est Niçois] il manque clairement des postes dans le Sud-Est et sûrement partout ailleurs. ».



OUVRIR LA SPÉ EN 2017

En 2017, peu de stages sont offerts avec l'intitulé « Médecine vasculaire » même si les services hospitaliers existent. Roxane et Mikaël vont à la Pitié Salpêtrière, respectivement en cardiologie et en médecine interne, les deux stages étant validés en vasculaire. « Je ne regrette pas car je fus très bien formé en échographie vasculaire, l'un des piliers de notre spé. », observe Mikaël. Il compare le geste en échographie à celui du chirurgien qui demande entraînement et application. « Il faut apprendre toutes les localisations vasculaires et savoir manier la sonde autant de la main droite que de la main gauche avec précision et s'adapter à la morphologie et l'échogénicité de chacun. Quand une personne est en surpoids, cela vous demande par exemple plus de temps pour trouver l'artère du rein. » Roxane est elle aussi ravie de l'expérience acquise lors de son premier stage et se souvient de l'intensité du premier mois. « J'étais la seule interne de premier semestre dans ce service. J'avais peur de ne pas être à la hauteur. J'avais autant de patients à soigner que mes co-internes plus expérimentés. Heureusement, nous étions très solidaires. C'était une équipe soudée avec les chefs et les IDE aussi. » Elle est impressionnée par la « machine » de la Pitié, aussi étendu qu'un arrondissement de Paris. Pour déplacer certains patients d'un service à un autre au sein même du CHU, elle faisait appel à une ambulance !

THÉÂTRE ET VIE À DEUX

Pour garder l'équilibre dans sa nouvelle vie d'interne, Roxane s'est remise au théâtre l'année dernière, en intégrant une compagnie. « Cela me permettait de décompresser. Et j'en avais besoin car j'avais du mal à couper avec la journée à l'hôpital. Je m'investissais à fond, j'étais touchée par la vie des patients. ». Cette année, elle a préféré le sport en salle, plus souple pour son organisation. Mikaël lui n'a choisi ni l'un ni l'autre. Marié, c'est sa vie personnelle qui maintient l'équilibre. Pour préserver cette vie à deux, il a d'ailleurs choisi, en



La médecine vasculaire est très vaste, on ne peut pas tout voir en une année.

deuxième stage, la cardiologie à l'hôpital des armées de Bégin (94) sans garde ni astreinte. Un deuxième stage qui se déroula à Saint-Louis pour Roxane, en médecine interne au sein d'un service référent dans la maladie rare de la sclérodémie. Une expérience qui confirme son attrait pour la recherche : « L'équipe montait un projet très intéressant autour de la thrombose veineuse pour des patients atteints d'un cancer. ». Cette richesse au sein de la spé attire aussi Mikaël « La médecine vasculaire est très vaste, on ne peut pas tout voir en une année. Je pense que les internes aiment cette diversité. Dans 5 ans, il y a de bonnes chances que ce soit l'une des spé les plus prisées. », pronostique-t-il. Autre avantage : le plan de carrière. « Des postes vont s'ouvrir en médecine-vasculaire en PU-PH assez tôt, on peut espérer ce poste assez jeune alors que dans d'autres spé, ces postes sont très difficiles d'accès. ».



LE CLUB DES JEUNES MÉDECINS VASCULAIRES

Tout nouveau, le Club des jeunes médecins vasculaires s'est fondé en mars 2018. Il réunit tous les membres de la SFMV de moins de 40 ans, hospitaliers comme libéraux. Il a pour but de développer la médecine vasculaire sur les plans pédagogiques, scientifiques et relationnels. Le club communique avec les différents coordonnateurs locaux et régionaux des DES et l'Association Française des Internes de médecine vasculaire (AFIMV) afin de cartographier les différents terrains de stage de chaque région. Le Club met aussi en place un système de compagnonnage avec des praticiens hospitaliers ou libéraux afin d'offrir une formation spécialisée parfois difficilement accessible au niveau local.



<https://twitter.com/ClubVasculaire>

QUELLE SERA VOTRE PROCHAINE DESTINATION?

Privilégiez carrière & qualité de vie

faire des rempla'

opérer dans une clinique

stage d'internat

installer son cabinet

Design: LUCIOLE • octobre 2017

Vous recherchez des remplacements dans votre région? Vous avez envie d'effectuer un stage d'internat dans un établissement privé? Vous souhaitez connaître les opportunités d'installation libérale dans votre spécialité? Ou lancer votre projet de recherche clinique?

Rejoignez l'un de nos 123 établissements implantés dans les plus beaux coins de France et partez à la rencontre de médecins, chirurgiens et anesthésistes passionnés comme vous.

www.professionmedecin.fr
recrutement-medical@elsan.care

ELSAN
 Notre Santé autrement



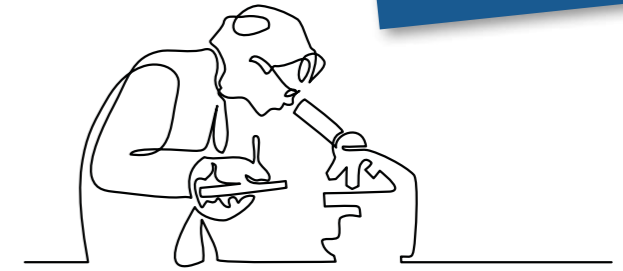
INTERNE TROQUE STÉTHOSCOPE CONTRE MICROSCOPE

Des cellules à la place des patients, des protocoles et des pipettes. Bienvenue dans l'univers scientifique d'Oriane, Marc et Joseph investis dans leur cursus recherche.

De gauche à droite :
Marc Scherlinger, rhumatologie ; Renaud Prevel, médecine interne ;
Hannah Kamiński, néphrologie ; Vivien Guillotin, médecine interne ;
Louise Injarabian, scientifique.

Des « extra-internes » dans le sens extraordinaires. Ils cumulent un doctorat en Sciences (PhD) en plus de leur doctorat en Médecine (MD), d'où l'appellation internationale MD-PhD. Mener de front ce cursus scientifique en plus du médical est considéré comme difficile voire élitiste. Une idée reçue que réfute Marc Scherlinger, en 7^e semestre en rhumatologie à Bordeaux et actuellement en césure pour une thèse de Sciences : « *En réalité tout étudiant intéressé peut le faire, même celui qui ne souhaite pas nécessairement aller en recherche plus tard. Le double cursus apporte une culture scientifique qui permet ensuite d'exercer un esprit critique sur les données médicales.* ». Représentant du 3^e cycle à l'Association médecine/pharmacie Science (AMPS), Marc a eu le déclic « recherche » lors d'une conférence sur l'école de l'Inserm Liliane Bettencourt alors qu'il était en deuxième année de médecine. « *J'ai tout de suite été séduit et j'ai déposé ma candidature.* ». La recherche est un travail parfois long et frustrant avant d'aboutir au « trésor » visé que ce soit la découverte d'un nouveau virus, d'une voie thérapeutique innovante ou d'un gène jusqu'alors inconnu associé à une pathologie.

« J'ai tout de suite été séduit et j'ai déposé ma candidature. »



Joseph Seitlinger, lui est en phase de trouver son trésor. Interne en chirurgie thoracique et cardiovasculaire en 9^e semestre à Strasbourg, il a intégré l'unité INSERM 1260. « *Le laboratoire cherchait à recréer des tumeurs 3D, et je leur ai proposé de travailler sur des biopsies de poumon de patients.* ». Pile dans le projet de recherche sur le cancer des poumons de Joseph ! « *Le programme de recherche était déjà lancé depuis 2 ou 3 ans quand je l'ai intégré et aujourd'hui nous travaillons à l'élaboration d'essais cliniques à partir de nos résultats.* ». Joseph est un interne-chercheur enthousiaste : « *À l'hôpital, nous avons un regard très centré sur le clinique et le patient. La recherche élargit notre regard, ce n'est que bénéfique !* ».

FROM BENCH TO BEDSIDE

Oriane Villard, en 6^e semestre en endocrinologie à Montpellier a débuté depuis deux ans sa thèse scientifique après avoir passé celle médicale en 2016. « *Quand nous sommes en thèse de sciences, notre raisonnement et la vision des pathologies évoluent, une fois revenu en médecine, c'est différent. Des idées viennent au lit des patients autant pour enrichir leur prise en charge que pour lancer des travaux de recherche clinique ou fondamentale, c'est vraiment stimulant.* ». Jongler entre les deux univers ne pose pas problème à Oriane. « *Le travail en laboratoire peut paraître abstrait pour mes co-internes car le travail en laboratoire est très éloigné de celui hospitalier avec les patients versus les cellules et les pipettes, remarque-t-elle. Mais je vois cela plutôt comme deux milieux complémentaires, qui s'enrichissent l'un de l'autre et je suis passionnée par les deux.* ». L'AMPS parle de double expertise : celle médicale avec la compréhension de la physiopathologie et de celle de la recherche clinique et scientifique pour la connaissance de la démarche scientifique et des biostatistiques. Le médecin-chercheur sert ainsi d'interface entre la médecine (le patient, bedside) et la recherche (la pailasse, the bench) en facilitant la transversalité et l'adaptation des découvertes scientifiques au bénéfice du patient (from bench to bedside). Et vice-versa : le médecin chercheur va transposer une énigme médicale en problème scientifique, dans le but de stimuler la recherche translationnelle (from bedside to bench).



De gauche à droite :
Ysïa Idoux-Gillet, post doctorante UMR 1260 ; Luc Pijnenburg, rhumatologue ;
Joseph Seitlinger, chirurgien thoracique ; Nadia Jessel, directrice UMR 1260.

DERNIÈRES EMBÛCHES SUR LE PARCOURS

Orianne Villard a choisi de se consacrer à plein temps à sa thèse. « Je ne regrette pas mon choix même si je suis perdante côté salaire. Je complète avec des gardes hospitalières. ». Joseph a bénéficié de la bourse de la Société Française de chirurgie thoracique, « mais elle ne cesse de baisser au cours des années, constate-t-il à regrets. J'ai alors cumulé deux bourses, avec l'accord des deux institutions concernées. ». Le salaire moyen en année recherche est de 1600 € net par mois. La situation financière des internes-chercheurs cristallise les frustrations. L'interruption de l'internat pour poursuivre un travail de recherche gèle l'avancement salarial et retarde l'accès à un poste senior mieux rémunéré.

Autre mauvaise surprise : le reclassement pour les stages d'internat après une ou plusieurs années de césure face à des promotions plus jeunes dont les effectifs sont plus importants. Une situation injuste avec « une perte de chance de réalisation de stages cliniques congruents au projet professionnel » relève l'AMPS qui se bat pour faire reconnaître les années de recherche dans le calcul de l'avancement salarial des internes.

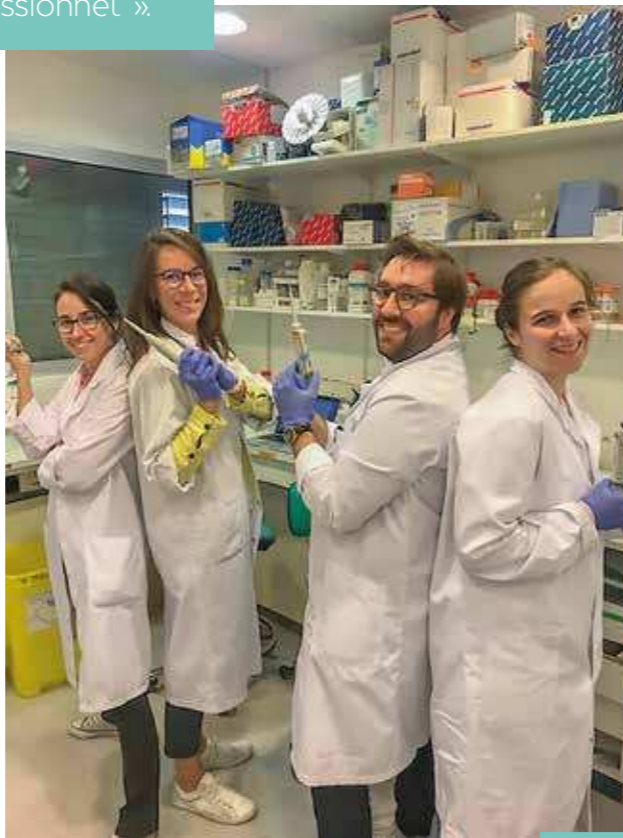
Passés ces deux points noirs, la recherche séduit de plus en plus d'étudiants dès leur deuxième année de médecine pour un cursus dit précoce. Plus d'une centaine d'étudiants intègre ainsi chaque année le double cursus précoce (soit environ 1 % des effectifs d'étudiants en médecine), contre une cinquantaine avant 2010. « L'intérêt est d'intégrer une équipe de recherche et un laboratoire pour en comprendre le fonctionnement, acquérir et mettre en pratique la démarche scientifique expérimentale », précise Marc.

Il y a 3 voies pour faire le cursus recherche :

- ▶ Le double cursus précoce avec un Master 2 avant l'internat.
- La voie 1 est un M2 puis un retour à la médecine pour faire sa thèse de sciences pendant l'internat.
- La voie 2 est un M2 suivi d'une thèse puis un retour à la médecine en 4^{ème} année. Ce qui induit un retard de 4 ans avant de devenir interne.
- ▶ Le double cursus classique avec un Master 2 pendant l'internat, voire après (voie 3).

L'AMPS planche pour la création d'un internat avec la mention recherche, sur le modèle anglo-saxon. « Avec un arrêt prolongé jusqu'à cinq ans pour la réalisation d'un travail de recherche (doctoral et/ou post-doctoral). Cet internat-recherche devrait permettre de poursuivre une activité de recherche à temps partiel lors du retour à l'internat après l'interruption. Ce dispositif est plébiscité par 73 % des étudiants doubles cursus », peut-on lire dans l'article « Les doubles cursus médecine-sciences en France. État des lieux et perspectives » de M. Scherlinger, T.C.M. Bienvenu et co-auteurs, paru dans le numéro 34 de Médecines/Sciences, 2018.

« Une perte de chance de réalisation de stages cliniques congruents au projet professionnel »



De gauche à droite :

Chloé Bourguignon (Médecin Biologiste, 2^{ème} année de thèse de sciences)
Orianne Villard (Interne en Endocrinologie, 3^{ème} année de thèse de sciences)
Alexandre Theron (Médecin Hématologue, 1^{ère} année de thèse de sciences)
Pauline Rozier (Interne en Médecine Interne, 2^{ème} année de thèse de sciences)
Photos prises à l'Institut de Médecine Régénératrice et Biothérapie du CHU Saint Eloi à Montpellier

TRIPLETTE MÉDECIN-CHERCHEUR-ENSEIGNANT

« Dans l'idéal, j'aimerais concilier une carrière de médecin à l'hôpital et de chercheur », confie Marc. Même souhait du côté de Joseph pour qui l'activité de chercheur est intimement liée à son activité médicale hospitalière. Les postes hospitalo-universitaires clinique-enseignement-recherche sont plébiscités par 86 % des futurs médecins chercheurs. « Ces résultats identifient clairement que le souhait des médecins chercheurs en formation est de consacrer une part importante de leur activité future à la recherche, en parallèle de leur pratique clinique et d'une activité d'enseignement », constate l'AMPS. « Nous effectuons d'ailleurs un gros travail dans ce sens au sein de l'association car aujourd'hui le statut de PU-PH ne permet souvent pas de consacrer un temps important à des travaux de recherche. Si, sur le papier, nous sommes à la fois professeur à l'hôpital, enseignant à l'université et chercheur, dans les faits, le poste est phagocyté par l'administratif et très peu de temps reste pour se consacrer à la recherche », observe Marc. Il milite pour un temps partagé plus équitablement entre la médecine et la recherche, avec des heures allouées aux travaux de recherche. Utopique ?

« Dans l'idéal, j'aimerais concilier une carrière de médecin à l'hôpital et de chercheur. »



COMMENT FINANCER SON MASTER 2 OU SA THÈSE ?

Pour concilier son poste de chercheur et le frigo plein, l'interne doit chercher un financement pour se dégager un salaire pendant son année de master 2 et tout au long de sa thèse de sciences. Plusieurs options se dégagent :

- ▶ **L'année recherche.** Master 2 et thèse. Durée : une année. Les places sont limitées et varient selon l'université, attribuées par l'ARS. L'année de financement est fixe : elle commence le 1^{er} novembre jusqu'au 31 octobre de l'année suivante et n'est pas renouvelable. Le montant de la bourse est de 24 038,50 € bruts par an (environ 1300-1400 € nets par mois).
- ▶ **Bourse de l'école doctorale.** Thèse uniquement. Durée : 3 ans. Sur concours, les places sont limitées. Le montant est de 1 684,93 € brut par mois. Plus d'information sur le site internet de chaque université.
- ▶ **Société savante.** Master 2 et thèse. Durée variable. Se rendre sur leur site internet.
- ▶ **Les financements privés.** Se rapprocher directement des fondations (Groupe Pasteur Mutualité, Fondation pour la Recherche Médicale, Fondation de France), des Instituts (Servier, Pasteur), de l'Inserm, de l'APHP, des départements ou des villes et des laboratoires privés.

Une seule demande de financement par laboratoire de recherche et par an est habituellement autorisée : se coordonner avec les collègues du laboratoire pour ne pas postuler aux mêmes appels d'offre.

L'autofinancement. Master uniquement. Durée : une année. L'étudiant finance lui-même son salaire par le biais de remplacements ou de gardes dans le public ou le privé. Ce mode de financement n'est généralement pas recommandé.

Les gardes hospitalières. Elles sont possibles en cas de financement par le biais de l'Année Recherche. Se rapprocher de son CHU de rattachement pour plus d'information.

+ d'infos sur le site de l'AMPS : <http://amps-asso.org/>



SÉRIE HIPPOCRATE

Rencontre avec Thomas Litti, médecin généraliste et réalisateur

“ Le prisme de l’interne est une bonne raison de raconter le monde hospitalier comme reflet de la société. ”



Thomas Litti, réalisateur de Hippocrate, la série
Copyright : © Augustin Détienne / CANAL+

H.- Vous êtes médecin généraliste et réalisateur. Hippocrate est votre première série, diffusée sur Canal + depuis le 26 novembre. Les trois personnages principaux sont des internes. Pourquoi ce choix ?

Thomas Litti.- Je parle de ce que j’ai connu en tant qu’interne, le premier jour à l’hôpital, les premières gardes mais aussi le rapport à la responsabilité, aux patients et à l’institution. Le prisme de l’interne est une bonne façon de raconter le monde hospitalier comme reflet de la société.

H.- Le premier épisode démarre très fort pour ces internes, qui n’ont pas le temps de souffler. Pourquoi une telle tension ?

T.L.- Je voulais montrer que ces jeunes vivent à 100 %. On n’arrête pas de dire que les jeunes ne sont plus mobilisés, qu’ils ne s’engagent plus. C’est faux. Les internes sont exceptionnels, engagés, tournés vers les autres. Mais ils sont aussi seuls face à leur sentiment de culpabilité.

H.- La première saison se passe au sein d’un service de médecine interne avec une équipe de soignants très solidaires. Pourquoi insister autant sur le collectif ?

T.L.- Car c’est la force de l’hôpital ! C’est d’ailleurs l’une des questions posée par la série : est-on plus fort seul ou en groupe ? Quand ça fonctionne de façon collégiale, on trouve des solutions et cela protège aussi l’équipe.

H. Vous faites intervenir des médecins généralistes dans l’un des épisodes. Leur portrait n’est pas forcément flatteur...

T.L.- Je ne suis pas de cet avis. Ces médecins sont compétents mais peut-être qu’ils ne sont pas à la bonne place. Et c’était surtout le prétexte pour dire qu’il n’y a pas une mais plusieurs médecines, qu’il y a mille façons d’aborder son métier.



Je parle de ce que j’ai connu en tant qu’interne, le premier jour à l’hôpital, les premières gardes mais aussi le rapport à la responsabilité, aux patients et à l’institution.

Zacharie Chasseriaud (Hugo Wagner), Louise Bourgoïn (Chloé Antovska), Karim Leklou (Arben Bascha), Alice Belaidi (Alyson Lévêque)
Copyright : © Denis Rouvre / Canal+

H.- Comment avez-vous fait pour briefer les acteurs pour les rendre crédibles ?

T.L.- Il y a un gros travail

d’écriture en amont pour que les épisodes soient réalistes. Ce réalisme sert le romanesque puisque la série est une fiction. J’ai aussi pris le temps de discuter avec les acteurs sur le rapport au patient, pour leur montrer les gestes techniques. Quand je ne maîtrisais pas le geste ou que je n’avais pas le temps de leur montrer, c’était un consultant qui s’en chargeait.

H. Où avez-vous tourné les épisodes ?

T.L.- Le tournage a eu lieu dans un pavillon désaffecté de l’hôpital Villepinte qui est toujours en activité. Beaucoup de soignants venaient nous voir par curiosité et ont finalement tenu un rôle de figurant. D’autres nous ont apporté leur expertise. Ce fut très enrichissant.

H. Quelles furent les réactions de vos confrères lors de la projection en amont de la diffusion ?

T.L.- Nous avons projeté la série mi-novembre à l’université de médecine de Paris V à des externes, internes et médecins. Leur retour fut très positif car la série faisait écho à leur quotidien au sein de l’hôpital.

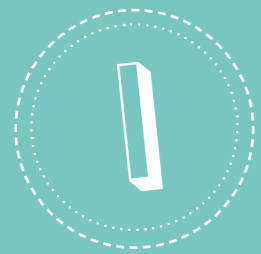
Propos recueillis par V. Pageot



Louise Bourgoïn (Chloé Antovska), Zacharie Chasseriaud (Hugo Wagner), Karim Leklou (Arben Bascha)
Copyright : © Denis Manin / 31 Juin Films / Canal+



Louise Bourgoïn (Chloé Antovska), Thomas Litti - Photo Ambiance de Tournage
Copyright : © Denis Manin / 31 Juin Films / Canal+



INTERVIEW

DR MARC DELPECH EN MISSION HUMANITAIRE LORS DE LA LIBÉRATION DE MOSSOUL

“ L’engagement
humanitaire a redonné un
sens à mon métier ”

Marc Delpéché est anesthésiste-réanimateur à l’hôpital de Mende. Il a choisi de partir en mission avec le Comité international de la Croix-Rouge. Il nous raconte la gestion de l’urgence médicale et du stress en zone de combat.

INTERVIEW



Le Dr Marc Delpéché avec un membre de l’équipe soignante à Mossoul

Un sentiment humaniste qui a besoin d’être nourri d’engagements et d’espérances en l’avenir de l’humanité !

H.- Comment avez-vous intégré le Comité international de la Croix-Rouge (CICR) ?

Marc Delpéché.- Je voulais m’engager dans l’humanitaire. J’étais déjà réserviste du Service de Santé des Armées. Un collègue m’a parlé du CICR, je me suis alors inscrit en ligne. C’était en 2010.

H.- Comment avez-vous pu concilier votre poste hospitalier et ces missions ?

M.D.- J’ai quitté mon poste en réa au CHU pour pouvoir partir en mission une fois par an. J’ai pris un poste à 60% à l’hôpital de Mende avec une activité polyvalente à la fois en anesthésie et en réanimation.

H.- Quelle fut votre dernière mission ?

M.D.- Je suis parti trois mois en Irak en 2017, au moment de la libération de la ville irakienne de Mossoul ; combats de haute intensité avec bombardements aériens et tirs de missiles, aggravés par des combats urbains dans une ville dont les 2 millions d’habitants étaient pris au piège. Nous étions derrière la ligne de front pour récupérer et soigner les civils. Je faisais partie d’une équipe mobile chirurgicale du CICR (5 personnels soignants).

H. Quelles furent les conditions de travail sur place ?

M.D.- Nous avons établi un hôpital de campagne près du check-point où affluaient les civils évacués de la ville par camions. Ils étaient en état de choc, dénutris, reclus depuis des semaines. J’avais l’impression de revivre un génocide. Leurs blessures de guerre étaient souvent infectées. La prise en charge était compliquée par le froid et le manque de structures d’aval.

H. Qu’est-ce qui fut le plus dur lors de cette mission ?

M.D.- L’afflux massif de victimes : nous étions constamment à flux tendu, cela n’arrêtait pas. Une grenade lancée dans un camion de civils fait 10 blessés graves, vous devez les stabiliser avant de les évacuer vers l’arrière. A peine fini, une roquette tombe sur un regroupement de civils... Vous ne pensez plus à rien. Vous êtes concentré sur les gestes techniques.

H. Comment faisiez-vous pour tenir le choc ?

M.D.- Nous prenions un moment pour parler en équipe, chaque soir, pour évacuer ce stress et éviter le repli sur soi. Cela nous permettait d’exprimer nos frustrations et de rester soudés. Savoir aussi que ma famille, en France, me soutenait, me donnait des forces.

H. Quel est votre sentiment quand vous devez quitter une mission ?

M.D.- C’est un sentiment mitigé. Je suis à la fois soulagé de rentrer chez moi et triste de quitter la mission, notamment le personnel soignant local : il y a un sentiment de trahison, même si le CICR organise les relèves !

H. Qu’est-ce qui vous fait repartir en mission ?

M.D.- Un sentiment humaniste qui a besoin d’être nourri d’engagements et d’espérances en l’avenir de l’humanité ! La décision doit être mûrement réfléchie, à cause des risques encourus pour soi et ses proches. Ces missions ont redonné du sens à mon métier. A ma vie d’homme aussi.

Propos recueillis par Vanessa Pageot

INTÉGRER L’ÉQUIPE MÉDICALE DU CICR

Le CICR recrute régulièrement des médecins pour travailler sur le terrain. Ce n’est pas du bénévolat : vous signez un CDD (missions de 3 à 6 mois). Avant de partir, les médecins reçoivent une formation à Genève afin de se familiariser avec les protocoles, le matériel, les conditions de sécurité, etc.

+ d’infos sur <https://www.icrc.org/fr/qui-nous-sommes/travailler-pour-le-cicr>



CICR

RÉUNION DU JUNIOR DOCTOR NETWORK (JDN) & ASSEMBLÉE GÉNÉRALE DE L'ASSOCIATION MÉDICALE MONDIALE



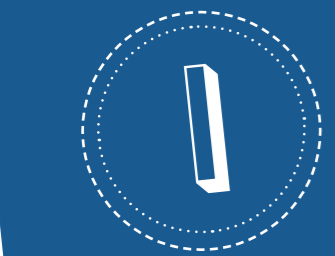
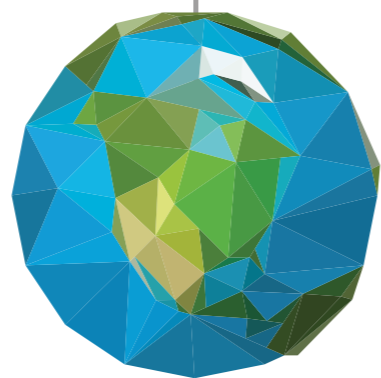
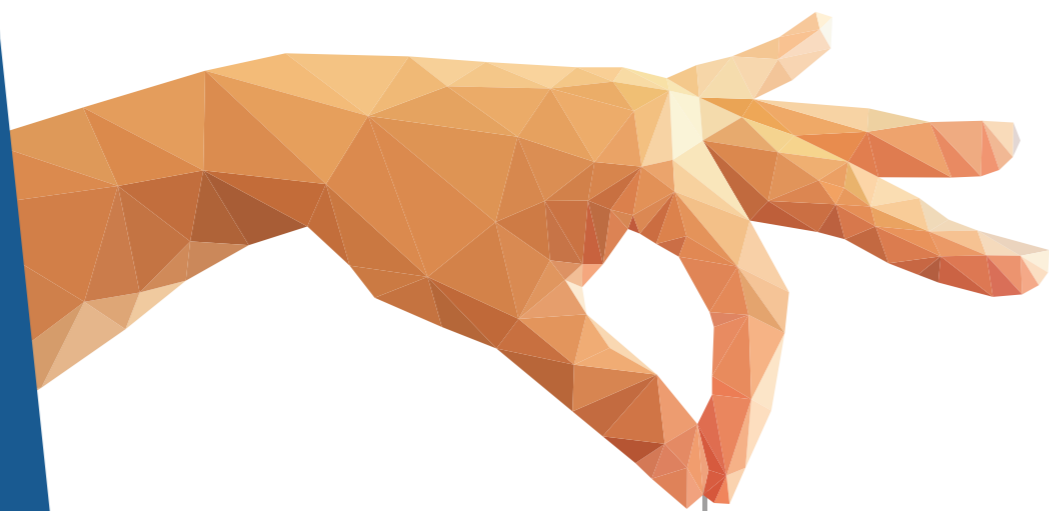
La reunion des jeunes s'est construite autour des thèmes : éducation médicale et bien-être. Lors du panel "éducation", l'ISNI a pu élaborer autour de la réforme du 3^{ème} cycle, discuter les avantages de l'approche par compétences et les difficultés rencontrées à la mise en place avec les co-orateurs canadiens. Le deuxième panel était focalisé sur le burnout et les risques psychosociaux. Modératrice de la session, nous avons pu ouvrir sur les dispositifs en activité en France, Canada, USA. D'autre part, le bureau du réseau de jeunes médecins s'est renouvelé sur ces 2 jours et est composé de : Chuckwuma Oraegbunam (président), Yassen Tcholakov (vice-président), Sydney Chileshe (secrétaire), Mike Kalmus Eliaz (affaires socio-médicales), Audrey Chloe Fontaine (éducation), Lwando Maki (éthique médicale), Chiaki Mishima (Membership), Helena Chapman (publications), Anthony Chukwunonso Ude (communication), Caline Mattar (présidente sortante), Paxton Bach (vice-président sortant).

Leadership JDN 2018/2019

	Dr Chuckwuma Oraegbunam (Nigeria) Chair		Dr Yassen Tcholakov (Canada) Deputy Chair
	Dr Sydney Chileshe (Zambia) Secretary		Dr Mike Kalmus Eliaz (United Kingdom) Socio-Medical Affairs Officer
	Dr Audrey Chloe Fontaine (France) Education Director		Dr Lwando Maki (South Africa) Medical Ethics Officer
	Dr Chiaki Mishima (Japan) Membership Director		Dr Helena Chapman (Dominican Republic) Publications Director
	Dr Anthony Chukwunonso Ude (Nigeria) Communications Director		Dr Caline Mattar (Lebanon) Immediate Past Chair
	Dr Paxton Bach (Canada) Immediate Past Deputy Chair		

INTERNET GOVERNANCE FORUM (IGF)

L'ISNI a pu participer à l'Internet Gouvernance Forum, qui s'est déroulé à Paris du 12 au 14 novembre. Le but de cet événement est d'engager les multiples parties prenantes dans la définition d'une politique globale locale, nationale et intergouvernementale sur la gouvernance internet, la réduction de la fracture numérique, la sécurité et confidentialité des utilisateurs, l'utilisation des compétences universitaires, scientifiques et techniques. Existant depuis presque une décennie, l'IGF est la pierre angulaire de l'internet mondial et de la gouvernance locale, avec la participation de plus de 140 pays. De nombreuses discussions ont eu lieu autour de l'importance de la régulation, de la sécurité des données et de la confiance dans le contexte actuel de révolution numérique. Il a été souligné la nécessité de travail collaboratif interprofessionnel et la place majeure de la créativité à la fois technologique, éthique, diplomatique et sociétale. Les questions de sécurisation des données et d'utilisation des big data, de même que la place croissante des géants du cyber espace dans la médecine sont des domaines dont les jeunes doivent se saisir.



ACTUALITÉ MÉDICALE DANS LE MONDE

Audrey FONTAINE, Vice-présidente Affaires Internationales, ISNI

INTERNATIONAL CONFERENCE OF DOCTORS UNION, LISBONNE

Du 27 au 30 Septembre 2018, s'est déroulée à Lisbonne, la 3^{ème} édition de l'International Conference of Doctors Union. Cette conférence annuelle a été initiée par les Allemands (Marburger Bund) il y a 3 ans, dans le but de fédérer les syndicats de médecins seniors, et de discuter sur des thèmes syndicats communs.

L'édition 2018 s'est centrée sur 4 problématiques : migration, temps de travail, conditions de travail des jeunes médecins, grèves et protestations.

Un élément marquant de cette reunion était la faible représentation jeune. L'ISNI était la seule structure 100 % jeune présente. Les délégations slovènes, portugaises et polonaises avaient intégré un représentant jeune en leur sein. Il n'y avait pas d'autre jeune présent.

Une prise de position résumant les éléments de discussion de la réunion devrait être publiée par le groupe dans le mois à venir, avec la volonté de les présenter à l'Organisation Mondiale de la Santé. Nous vous tiendrons informés.



WOMEN GLOBAL FORUM MEETING

Du 14 au 16 novembre, l'ISNI a eu l'occasion de participer au women global forum meeting. Ce forum annuel a pour objectif de renforcer la représentativité des femmes, et d'améliorer la balance de genres dans les organes de pouvoir de la société.

Ce forum fut l'occasion de rencontrer des leaders du changement et des personnes qui ont oeuvré et œuvrent pour l'équité de genre dans tous les domaines.

En outre, l'ISNI a pu, lors d'une session plénière, présenter brièvement les résultats de l'enquête sexisme de 2016 et attirer l'attention sur la place des femmes dans le domaine médical. Notre intervention fut appréciée et de nombreux participants sont venus à notre rencontre par la suite. Nous avons également participé à un workshop sur le bien-être au travail.



La participation de l'ISNI au Women Global forum Meeting a permis de non seulement mettre en avant les travaux réalisés par notre syndicat, mais aussi de réaffirmer à un public international et de tous horizons professionnels que les jeunes médecins français savent se saisir de problématiques actuelles, et doivent être inclus dans les discussions concernant les enjeux sociétaux.

RÉUNION DE L'EJD



L'European Junior Doctor, l'intersyndicale européenne, s'est réunie en assemblée générale à la fin octobre à Tartu, en Estonie. Les principaux thèmes abordés étaient : la flexibilité du temps du travail, l'éducation pendant la spécialisation, et le Brexit.

Le bureau de l'EJD a présenté les résultats de leur enquête "flexible working time", et mis en avant les disparités européennes au niveau de la formation pratique. A noter que de nombreux pays permettent du temps partiel pendant l'internat.

Paul Laffin & Ellen Mc Court, de la délégation anglaise, ont présenté les dernières avancées dans les discussions sur le Brexit, et les conséquences sur le plan médical et de la formation en Angleterre et en Europe.

La prochaine réunion aura lieu en Ecosse à Edimbourg. Les différentes délégations devront se prononcer sur l'organisation même de l'intersyndicale après le Brexit, et la position de la Grande-Bretagne au sein du réseau.



RECRUTEZ EN QUELQUES CLICS

sur notre portail Internet www.fehap.fr

LA FÉDÉRATION

- Offres d'emploi
- CVthèque

ACTIVITÉS & SERVICES

- Service Civique
- Espace candidat

ESPACE EMPLOI

- Espace recruteur
- Au cœur des métiers

ESPACE RÉGIONS

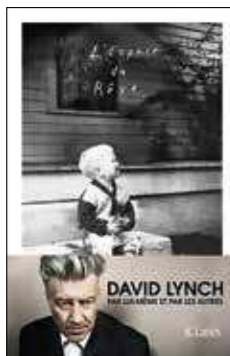
- Travailler au siège



L'INTERNOSCOPE

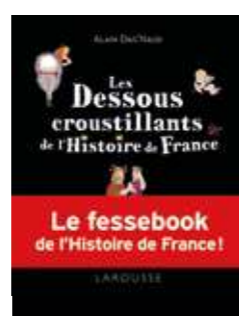
DE LA NOURRITURE POUR VOTRE CERVEAU
LES IMMANQUABLES DU TRIMESTRE

CÔTÉ BOUQUINS

L'ESPACE DU RÊVE
BIOGRAPHIE

Lynch, c'est le réalisateur d'Elephant Man, de Blue Velvet ou de la série Twin Peaks. Kristine McKenna, ancienne critique du Los Angeles Times livre ici sa biographie après une enquête auprès d'une centaine de ses proches. Pour chaque chapitre, Lynch annote, corrige, précise. Un récit à deux mains, composé dans deux typographies différentes. Déroulant et séduisant.

L'espace du rêve, de Lynch et McKenna, éd JC Lattès, 672 pages, 25,90 €

LES DESSOUS CROUSTILLANTS
HISTOIRE

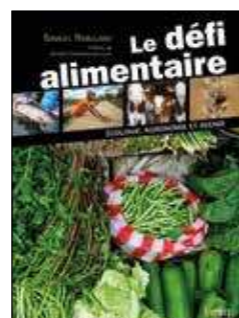
Les coulisses de l'histoire de France version coquine, c'est le parti pris de cet ouvrage. Une lecture divertissante : les amours interdits d'un révolutionnaire, les rendez-vous clandestins d'un président ou les exploits d'un prince. Au fil des anecdotes sensuelles, on révisé - aussi - 25 siècles de l'histoire de France. Les deux ne sont pas incompatibles !

Les dessous croustillants de l'histoire de France de A. Dag'Naud, éd Larousse, 488 pages, 19,95 €.

100 PHOTOS POUR LA LIBERTÉ DE LA PRESSE
PHOTOGRAPHIES

Ours bruns du Kamtchatka, loups blancs de l'Arctique ou panthères des neiges du plateau tibétain... Cette année, c'est Vincent Munier, photographe animalier, qui offre ses clichés à Reporters sans frontières (RSF). Un manifeste pour la préservation de la biodiversité et pour la défense de la liberté de l'information.

100 photos pour la liberté de la presse, de Vincent Munier, éd RSF, 9,90 €.

LE DÉFI ALIMENTAIRE
ESSAI

On demande à l'agriculture de nourrir 10 milliards d'humains à l'horizon 2050 tout en respectant l'environnement, les conditions de travail et en utilisant les énergies renouvelables... Produire mieux, plus, différemment. Comment ? Illustré par 400 schémas et 100 photos, l'ouvrage essaie de répondre aux questions que pose le défi alimentaire d'aujourd'hui.

Le défi alimentaire, de S. Rebulard, éd Belin, 528 pages, 44,90 €.

LE CERCLE DES IMPUNIS
POLICIER

Une intrigue criminelle vue de l'intérieur, menée par Paul Merault, commandant divisionnaire de police à Toulouse. Une ambiance noire où des policiers sont assassinés dans la plus sordide des mises en scène, avec un même symbole tatoué sur la langue. Scotland Yard et la police française s'allient pour remonter la piste de ces vengeances diaboliques. Le roman a été distingué par le prix Quai des Orfèvres.

Le cercle des impunis, de P. Merault, éd Fayard, 336 pages, 8,90 €

BONS POUR L'ASILE
BD

Cinquième tome de la série Les vieux fourneaux. Toujours aussi décapant. On reprend le fil des aventures d'Antoine, de Mimile et de Pierrot, brochette de vieux copains râleurs, indignés et roublards. Le génie de Lupano et Cauuet est d'interpeller les lecteurs sur un fait d'actualité à travers des dialogues à la fois drôles et cyniques.

Les vieux fourneaux, de Lupano et Cauuet, éd Dargaud, 56 pages, 12 € euros.

CÔTÉ EXPOS

BASQUIAT



Figure majeure de l'art underground new-yorkaise des années 1980, Jean-Michel Basquiat étonne, interroge ou déplaît. Ses têtes écorchées et la vitalité de ses traits se dessinent dans la rue et

s'exposent dans les plus grandes galeries.

Jusqu'au 14 janvier 2019, fondation Louis Vuitton. Le lundi, mercredi, jeudi et vendredi de 11H à 20H. Le we de 9h à 21h.

Tarifs : 16 €, tarif réduit : 10€.

+ d'infos sur www.fondationlouisvuitton.fr/fr.html

MICKAEL JACKSON



10 ans après sa mort, le Grand Palais rend hommage à l'artiste. Depuis qu'Andy Warhol a utilisé son image pour la première fois en 1982, quel est l'impact culturel laissé par Michael Jackson dans l'art contemporain des années 1980 à aujourd'hui ?

Jusqu'au 14 février 2019 au Grand Palais. Tous les jours de 10h à 22h sauf le mardi.

Tarif : 13 €

+ d'infos sur <https://www.revelations-grandpalais.com/fr/>

L'ARMÉE ROMAINE À ARLES



L'armée romaine fut redoutable et endurante grâce à ses standards de discipline, d'organisation et d'efficacité. L'exposition du musée antique explique sa technicité et sa puissance mais aussi

la quotidien des légions romaines. Du 15 décembre au 22 avril 2019. Musée antique d'Arles. Tous les jours de 10 à 18h sauf le mardi.

Tarif : 9 €.

+ d'infos sur <http://www.arles-antique.cg13.fr>

CÔTÉ FESTIVALS



BORDEAUX ROCK - BORDEAUX

Ce festival rock est résolument tourné vers la scène locale avec huit cafés concerts dans Bordeaux pour

découvrir une vingtaine de groupes aquitains. Bordeaux Rock, c'est aussi le concert de Peter Hook & The Light, Thurston Moore, le dj-set de Patrick Codenys aka Front 242 et Tender Forever.

Du 23 au 27 janvier 2019.

Tarif : de 7 à 18 euros.

+ d'infos sur <http://www.bordeauxrock.com/>



DÉTOURS DE CHANT - TOULOUSE

Un festival riche en sonorités francophones : des polyphonies corses à l'ukulélé en passant par des groupes québécois, suisses ou belges. Un festival de genres musicaux, d'instruments et de voix solo, en duo ou en trio, à travers 25 concerts épar-

pillés dans la ville rose. Du 22 janvier au 2 février 2018.

Tarif : 12,80 €.

+ d'infos sur <http://www.detoursdechant.com/>

LES NUITS DE L'ALLIGATOR - ITINÉRANT



Vous habitez Paris, Rouen, Clermont-Ferrand, Dijon ou Nancy ? Découvrez Les nuits de l'alligator, festival itinérant de rock avec The Schizophonics, venant de San Diego, le trio londonien Yak ou les français The Howlin Jaws.

Du 18 au 22 février.

Tarifs : entre 7,30 € et 22 €.

+ d'infos sur <http://www.nuitsdelalligator.com/>

A LIRE AU(X) CABINET(S)

SI TU N'AS PAS LA SOLUTION,
METS LA TÊTE EN BAS !

MedPics TE POSE UNE COLLE

MedPics est une application mobile de partage de cas cliniques et de discussion entre professionnels de santé, créée par le D^r Safia Slimani.

Cas 1

Patiente fébrile vue en consultation.

Diagnostic clinique, à votre avis ?



Cas 2

Enfant de 2 ans présente des douleurs abdominales intenses brutales.

A l'examen pas de défense, pas de masse palpée. Pas de rectorragie, pas de nausées, pas de vomissements

Diagnostic ?



Premier cas : Erysipèle de la face (le lobe de l'oreille est atteint, ce qui élimine le diagnostic de perichondrite ou de chondrite).

Deuxième cas : Invagination intestinale aiguë, image en cocarde typique.

ORPEA
GROUPE

la vie continue avec nous

Une politique
Groupe ambitieuse
pour construire votre
carrière avec nous



Vous souhaitez orienter votre future carrière au sein du Groupe ORPEA, un acteur de référence dans la prise en charge de la dépendance présent sur tout le territoire français.

Nous vous offrons majoritairement en statut salarié de nombreuses opportunités en Soins de Suite Polyvalents et Spécialisés, en Psychiatrie ainsi qu'en EHPAD.

Un accompagnement de proximité est proposé par la Direction Médicale du Groupe.

Nos différents établissements vous proposent :

➤ des postes de médecin généraliste ou spécialiste (Gériatre, MPR, Neurologue, Cardiologue, Psychiatre, Pédo-psychiatre, Oncologue, Onco-gériatre, Endocrinologue, Gastro-entérologue...);

➤ de nombreux postes en remplacement si vous disposez d'une licence de remplacement en cours de validité ;

➤ une possibilité de réaliser vos stages d'études.



REJOIGNEZ-NOUS

medecin-recrutement@orpea.net  www.linkedin.com/company/orpea

www.carrieres-orpea.com



Et si vous exerciez autrement ?

Le service de santé des armées recrute des jeunes médecins généralistes (H/F) diplômés d'État

www.defense.gouv.fr/sante/recrutement

POSTES À TEMPS PLEIN SOUS STATUT MILITAIRE (OFFICIER SOUS CONTRAT)

- ✓ MÉDECINE DE PROXIMITÉ, À LA FOIS GÉNÉRALISTE ET DU SPORT, D'URGENCE ET DE PRÉVENTION
- ✓ PATIENTÈLE : MILITAIRES (ARMÉE DE TERRE, ARMÉE DE L'AIR, MARINE ET GENDARMERIE)
- ✓ TRAVAIL EN ÉQUIPE DE PRATICIENS ET D'INFIRMIERS MILITAIRES EN CENTRE MÉDICAL
- ✓ MOYENS TECHNIQUES TELS QUE BIOMÉTRIE ORL ET OPH, SALLES DE SOINS ET D'URGENCE, VÉHICULES SANITAIRES
- ✓ POSSIBILITÉ DE MISSIONS EN FRANCE OU À L'ÉTRANGER
- ✓ SALAIRE ÉVOLUTIF GARANTI, CONGÉS STATUTAIRE (45 JOURS OUVRÉS), COUVERTURE SOCIALE MILITAIRE ET INDEMNITÉS

Contact et candidature : le-ssa-recrute.contact.fct@intradef.gouv.fr
Tél. : 01 41 93 27 85 (bureau recrutement)



CENTRE MARCEAU
Médecine & chirurgie dermatologique et esthétique



Le Centre Marceau Recherche
— **DERMATOLOGUES**
(médical/chirurgical/esthétique)
— **LASERISTES** (avec DIU)
Statut remplaçant, vacataire à futur associé

Au cœur de Paris (Place de l'Etoile) rejoignez le cadre réputé du Centre Esthétique et Médico-Chirurgical Marceau.

Accessibilité, Excellence, Bienveillance.

Depuis près de 20 ans, nous appliquons ces valeurs qui nous ont permis d'établir la confiance de dizaines de milliers de patients en pratiquant plus de 20 000 actes/an.

Rémunération :

A partir de **120 K € nets/an** pour un associé temps-plein (60 € nets/heure de soins).

Poste/exercice :

- Vous exercez et contribuez à développer nos activités actuelles : épilation et lasers médicaux, cryolipolyse, injections, greffes capillaires, chirurgie esthétique.
- Vous évoluez au sein d'une équipe pluridisciplinaire de 3 chirurgiens plasticiens, 2 médecins laseristes et 12 paramédicaux (IDE et MEM).
- Vous utilisez les technologies de pointe centrées sur la peau, de l'esthétique à l'Onco-dermatologie.
- Vous exercerez votre sens clinique, votre habileté manuelle et votre capacité à publier dans un cadre précurseur et innovant (salles stériles, filtration des fumées biologiques, délégation de compétences...).
- Jeune médecin, vous valorisez le travail en équipe et assumez ses exigences.
- Jeune retraité, vous souhaitez transmettre et « lever le pied ».

- Dévoué au bien-être des patients, vous vous appuyez sur des associés portés par une éthique et des valeurs fortes.
- **Statut Vacataires et remplaçants** : au moins 2 jours (ou 26 heures par semaine).
- **Statut Associé** : mise en commun des honoraires, possibilité de rachat de patientèle, pas de droit d'entrée.
- **Pour tous statuts** : clause déontologique de non concurrence et exercice exclusif de l'orientation sur place.

Projets :

- Vous participez à la recherche en Ethique et Santé Publique.
- Vous intégrez une Communauté Professionnelle de Territoire de Santé (CPTS).
- Vous y développez à l'échelle de la Région une activité complète de dermatologie, du diagnostic cutané à la chirurgie micrographique de Mohs, que nous pratiquons sur place en extemporané.

Merci d'envoyer votre CV et une lettre de motivation à : 2018recrutements@gmail.com

RECRUTE

1 MÉDECIN (PÉDO)PSYCHIATRE (H/F) (5H15/SEMAINE)

pour L'IME « Centre ALISSA » à Aubry-du-Hainaut (59)

1 MÉDECIN PSYCHIATRE/GÉNÉRALISTE (10H30/SEMAINE)

pour Le SESSAD TED 86 à Poitiers (86)

1 MÉDECIN PSYCHIATRE/GÉNÉRALISTE (1 JOURNÉE/SEMAINE)

avec des connaissances des problèmes spécifiques à l'autisme pour L'IME « Les Enfants Terribles » à Montreuil (93)

1 MÉDECIN PSYCHIATRE (10H30/SEMAINE)

pour le Foyer d'Accueil Médicalisé « Abri Montagnard » à Bedous (64) et pour le Foyer de Vie « Abri Montagnard » à Osse-en-Aspe (64)

AFG Autisme a pour but de :

- Promouvoir l'éducation, la qualité de vie, l'insertion sociale et professionnelle des personnes autistes.
- Promouvoir le développement, la création et la gestion de services et d'établissements spécifiquement dédiés à l'accompagnement des personnes autistes.
- Promouvoir la qualité de l'accompagnement des personnes autistes.
- Promouvoir et développer, dans le respect des capacités des personnes accompagnées et de leur volonté (tuteur éventuel compris), l'inclusion en milieu ordinaire et dans la cité.

L'association AFG Autisme compte 30 établissements et services, accompagne plus de 900 enfants et adultes autistes grâce à quelques 850 professionnels passionnés. Cet investissement repose sur des équipes stables (un peu plus de 6 ans d'ancienneté moyenne) dont la moyenne d'âge est de 39 ans, majoritairement employées en CDI (88%) et qui bénéficient d'au moins une formation par an.

L'adresse de recrutement associatif est la suivante :
recrutement@afg-autisme.com



CHI Robert Ballanger – Aulnay-Sous-Bois

DEUX POSTES DE PH-PHC D'URGENTISTE POLYVALENT : SAU-SMUR-UHCD.

55 000 passages adultes/an.

2400 interventions SMUR, 4000 séjours en UHCD. Service référent de l'aéroport Charles de Gaulle et maison d'arrêt de Villepinte. 9 à 10 internes, dont 2 DES MU, 8 Externes. 39h de temps clinique et 5h de temps hors clinique par semaine. Enseignements, bibliographies et formations continues. Hôpital de 730 lits, plateau technique complet, services de spécialités (Réa polyvalente, USIC Coro H24, USINV, Chirurgie sauf vasculaire et neurochirurgie, PDSE orthopédie, viscérale, ORL, urologie et chirurgie pédiatrique).

Equipe médicale-paramédicale dynamique et accueillante.

Chef de service :

Dr Pierre Charestan

Tél. : 06 15 91 79 55

Mail : Pierre.Charestan@ch-aulnay.fr



Centre Hospitalier Intercommunal
Robert Ballanger

LE CENTRE HOSPITALIER DU SUD SEINE-ET-MARNE
 1 CENTRE HOSPITALIER : 3 SITES, 60 km de Paris par A6 ou A5b
 Acteur majeur du Sud Ile-de-France, le C.H. du Sud 77 compte 2 500 professionnels, dont 350 médecins, et 1 320 lits et places médecine, endoscopie, chirurgie générale, digestive, orthopédique, cancérologique et ambulatoire, réanimation et U.S.C., maternité de niveau 2b avec néonatalogie et soins intensifs. Il porte, par ailleurs, un nouveau projet d'établissement qui repose sur le développement de son activité de M.C.O. dans un bâtiment en cours de construction.

RECRUTE
1 MÉDECIN RÉANIMATEUR
1 PÉDIATRE
 Inscrits au tableau de l'Ordre sur un poste de praticien hospitalier vacant

Tous renseignements :
 Bureau des affaires médicales - 01 64 31 64 72 ou 65 92
 C.V. à adresser au Directeur 55, bd Joffre - 77305 FONTAINEBLEAU CEDEX
 direction@ch-sud77.fr





Dans le cadre du développement de ses grands projets sur Paris et sur toute la France, le Laboratoire Lavergne
RECHERCHE UN(E) MÉDECIN PATHOLOGISTE H/F

Travaillant en étroite collaboration avec les autres médecins pathologistes, vous assumez les examens macroscopiques, histologiques et cytologiques. Vous assurez le service des extemporanés et participez aux RCP. Titulaire du DES d'anatomie pathologique ou d'un diplôme équivalent. Débutant(e) accepté(e).

Les qualités recherchées du (ou de la) candidat(e) sont les suivantes :
 Professionnalisme, rigueur et fiabilité, forte motivation, travail en équipe, convivialité et sens du contact. En fonction de votre profil des formations pourront être organisées. Ce poste est à pouvoir immédiatement.

La rémunération est attractive en fonction de l'expérience des candidats
Adresser votre candidature sur rh@labolavergne.fr





Dans le cadre du développement de son activité, le Centre Hospitalier d'Arpajon (91 - Essonne), situé à 30 km au sud de Paris - RER C devant l'hôpital, recrute :

- 1 GASTRO-ENTÉROLOGUE TEMPS PLEIN
- 1 DIABÉTOLOGUE TEMPS PLEIN
- 1 RHUMATOLOGUE TEMPS PLEIN
- 1 GÉRIATRE TEMPS PLEIN
- 1 MÉDECIN GÉNÉRALISTE TEMPS PLEIN

Rémunération attractive (poste de P.H. ou Clinicien).
Possibilité de temps partagé avec C.H.U. ou de temps partiel à 80 %.

Contact :
Mr Cédric LUSSIEZ - Directeur
01 64 92 90 01 - clussiez@ch-arpajon.fr





Implanté en Ile-de-France depuis plus de 60 ans, le CIAMT est un service interentreprises de Santé au Travail de 350 collaborateurs dont 120 médecins du travail qui assurent le suivi de près de 26 000 adhérents soit 335 000 salariés issus de tous secteurs d'activité, accueillis dans ses 30 centres fixes et ses 8 centres mobiles.

Recrute pour le 75 ou 77 ou 92 ou 94
MÉDECINS DU TRAVAIL (Anciens internes DES ou CES)
COLLABORATEURS MÉDECINS DU TRAVAIL

(En cours de formation qualifiante ou s'engageant à suivre un DU en Santé du Travail).
 Motivés et dynamiques.
 CDI - temps plein/temps partiel ou en remplacement (avec licence).
 Salaire motivant.

Nombreux avantages : 35 h/semaine sur 4 jours, 6 semaines de congés, tickets restaurant, mutuelle, prévoyance...

Vous souhaitez intégrer une importante et dynamique équipe pluridisciplinaire au sein d'un Service de Santé au Travail qui ne cesse de faire évoluer ses compétences et développer ses partenariats afin de proposer à ses adhérents des solutions adaptées à leurs besoins.

Merci de contacter le Docteur Vinh NGO
 Médecin coordinateur ancien interne DES
 CIAMT - 26, rue Marbeuf - 75008 PARIS
 E-mail : v.ngo@ciamt.org





La ville de Fleury-Mérogis
RECHERCHE DES MÉDECINS GÉNÉRALISTES LIBÉRAUX À TEMPS PLEIN

Située à 26 km au sud de Paris dans le département de l'Essonne (91) en région Ile-de-France, la ville de Fleury-Mérogis souhaite renforcer le dispositif de santé existant et garantir une offre de santé de proximité à ses administrés. La ville accueille de nombreux nouveaux habitants suite à un vaste programme d'extension urbaine dans le quartier des Joncs-Marins (1 600 logements) avec une population de jeunes adultes et d'enfants. Il existe deux centres hospitaliers à proximité à savoir le Centre Hospitalier Sud Francilien et le Groupe Hospitalier Nord-Essonne.

L'environnement médical actuel se compose :

- D'un cabinet médical « Les Sources » (un kinésithérapeute et deux infirmiers).
- D'un cabinet médical des Joncs-Marins, deux infirmières, un chirurgien-dentiste et une psychologue.
- D'un médecin généraliste indépendant.
- D'un cabinet dentaire avec deux dentistes.
- D'un ESPIC « Établissement de Santé Privé d'Intérêt Collectif » (Manhès).
- D'une maison de retraite.
- D'un centre de réadaptation professionnelle.
- De deux pharmacies.
- D'un CMPP (Centre Médico-Psycho Pédagogique).
- D'un Centre de Protection Maternelle et Infantile.

Les nouveaux médecins bénéficieront de la gratuité du loyer pendant 1 an et d'aides matérielles à l'installation.

Pour toute information, contactez la mairie de Fleury-Mérogis.
 Stéphane Bayet au 01 69 46 72 17 - bayet@mairie-fleury-merogis.fr >>>www.fleurymerogis.fr




LE CENTRE HOSPITALIER DE BOURGES
 900 lits et places, plateau technique incluant scanner et IRM, cardiologie interventionnelle et UNV est un établissement pivot du territoire de santé du Cher. Bourges, très belle ville de caractère (agglomération de plus de 100 000 habitants) est idéalement située par autoroute et par train : 2h de Paris, 1h d'Orléans et 2h du Massif central

NOUS RECHERCHONS H/F
Praticien Hospitalier, Praticien contractuel, Assistant ou Praticien attaché
MEDICIN URGENTISTE - MEDECIN GENERALISTE

Pour la structure des Urgences-Samu-Smur
 comprenant l'Unité de Très Courte Durée (UHTCD) de 17 lits dont 4 lits d'USC (Unité de Soins Continus) : 36000 passages par an. Plateau technique complet : TDM, IRM, angioplastie, thrombolyse AVC, USINV, réanimation, gynécologie, pédiatrie, télé-médecine. SMUR 1 et SMUR 2 positionnés au SAU. 2 lignes SU 24h/24, un MAO 10-18h, circuit court et circuit long, SAUV 2 places.

Renseignements : Docteur MEYER, isabelle.meyer@ch-bourges.fr - Tél 02.48.48.57.87
 Les candidatures et CV sont à adresser à : Direction des affaires médicales
 marie.pintaux@ch-bourges.fr - marie-gabrielle.verstavel@ch-bourges.fr - Tél 02.48.48.48.66

www.ch-bourges.fr







LE CENTRE HOSPITALIER DE BOURGES
900 lits et places, plateau technique incluant scanner et IRM, cardiologie interventionnelle et UNV est un établissement pivot du territoire de santé du Cher. Bourges, très belle ville de caractère (agglomération de plus de 100 000 habitants) est idéalement située par autoroute et par train : 2h de Paris, 1h d'Orléans et 2h du Massif central

NOUS RECHERCHONS H/F

UN MÉDECIN GÉNÉRALISTE pour l'unité d'oncologie médicale

Le CH de Bourges est autorisé pour le traitement des cancers, membre du réseau régional OncoCentre. Un nouveau service d'hématologie est prévu au projet d'établissement 2016-2020. L'activité de cancérologie est structurée dans le cadre d'un Centre de coordination en cancérologie (3C) autour de réunions de concertation pluridisciplinaire (RCP) locales et régionales de recours et du dispositif d'annonce. L'équipe médicale actuelle est composée de 2 hématologues temps plein, de 2 oncologues temps plein et d'1 oncologue-radiothérapeute temps partiel. La structure actuelle est composée d'une unité d'hospitalisation complète de 15 lits (dont 3 identifiés soins palliatifs) et d'un hôpital de jour de 15 places. Le nouveau praticien participera, notamment, à la création du nouveau service, à la prise en charge des patients hospitalisés, à la permanence des soins et au développement des coopérations avec les autres établissements du CHER. Participation aux astreintes communes avec l'unité d'hématologie.

Renseignements : Docteur MAAKAROUN, abdallah.maakaroun@ch-bourges.fr / Dr El Bourachdi, tarik.elbourachdi@ch-bourges.fr
Adressez votre candidature à la direction des affaires médicales : marie.pintaux@ch-bourges.fr - audrey.aulibert@ch-bourges.fr - Tél 02.48.48.48.66

www.ch-bourges.fr



LE CENTRE HOSPITALIER DE BLOIS (région Centre 41) RECRUTE :

- UN MÉDECIN PSYCHIATRE TEMPS PLEIN EN PSYCHIATRIE ADULTE
- UN MÉDECIN TEMPS PLEIN OU TEMPS PARTIEL EN PSYCHIATRIE DE L'ENFANT ET DE L'ADOLESCENT POUR SON UNITÉ D'HOSPITALISATION ET DE LIAISON

Établissement de référence du Loir et Cher, le C.H. de Blois est situé à mi-distance des villes de Tours et d'Orléans (50 km) et à 1h30 de Paris. Ville à taille humaine composée de 50 000 habitants (107 000 à l'échelle de l'agglomération).

RECRUTE Par voie statutaire ou contractuelle

UN MÉDECIN H/F EN PSYCHIATRIE DE L'ENFANT ET DE L'ADOLESCENT (poste disponible de suite), afin de compléter son équipe médicale composée actuellement de 2 praticiens hospitaliers et d'1 assistant partagé.

Principales activités :

- Prise en charge des hospitalisations des adolescents.
- Évaluation des urgences.
- Consultation de liaison.

Le service de pédopsychiatrie comprend :

- 5 lits d'hospitalisation « dédiés » dans le service de pédiatrie générale et un hôpital de jour pour adolescents.

Informations et contacts :
Pour la Psychiatrie enfant et de l'adolescent :
Dr Christine Petit, chef de service de pédopsychiatrie
petitc@ch-blois.fr - Secrétariat - Tél. : 02 54 78 67 49

Pour la Psychiatrie adulte :
Dr Eric BOISSICAT, chef de service de psychiatrie
boissie@ch-blois.fr
Secrétariat - Tél. : 02 54 55 60 06

La DREAL de Normandie recherche un médecin de prévention

La Direction Régionale de l'Environnement, de l'Aménagement et du Logement (DREAL) recrute à Rouen pour les agents du Ministère de la Transition Écologique et Solidaire (MTES) et du Ministère de la Cohésion des Territoires et des Relations avec les Collectivités Territoriales (MCTRCT) exerçant leur activité en Normandie.

UN MÉDECIN DE PRÉVENTION À TEMPS PLEIN OU À TEMPS PARTIEL

Adresse du cabinet médical : Cité administrative, 2 rue Saint-Sever 76032 Rouen cedex

Profil recherché : Docteur en médecine titulaire d'un CES ou d'un DES de médecine du travail, ou en cours de qualifications reconnues par le Conseil de l'Ordre des médecins, médecin ayant l'autorisation d'exercer en médecine de prévention. Permis B indispensable.

Contexte professionnel et missions :
Interlocuteur privilégié de la Direction, vous avez pour mission d'assurer une action de promotion de la santé et de prévention auprès des services qui vous sont rattachés. Vous êtes secondé(e) par une infirmière de santé au travail.
Les agents bénéficient d'une visite médicale périodique obligatoire tous les 5 ans pour les agents dits « tertiaire ».
Les agents dits « non tertiaires » sont suivis annuellement dans le cadre d'une surveillance médicale spéciale. Il s'agit notamment d'inspecteurs des installations classées, de contrôleurs des transports routiers de personnes et de marchandises, d'hydromètres, d'agents d'exploitation de la route, de travailleurs postés, d'agents de capitaleries, de contrôleurs des pêches, etc.
Le médecin de prévention assure également une surveillance médicale particulière à l'égard de certaines catégories de personnes : agents reconnus travailleurs handicapés, femmes enceintes, agents réintégré(e)s après un congé de longue maladie ou de longue durée, agents occupant des postes à risques particuliers.
Le médecin de prévention est membre du réseau national des médecins de prévention du ministère de la transition écologique et solidaire.

Pour mener à bien ses missions, le médecin de prévention conduit des activités extra-cliniques dans le cadre d'un tiers temps réel : conseil auprès des directeurs et chefs de service, participation au CHSCT et aux groupes de travail issus du CHSCT, visites des lieux de travail, etc. Un travail en partenariat avec les assistantes de service social et la conseillère technique de service social, également présentes auprès des agents et des services, est favorisé par une localisation de leurs bureaux à proximité du cabinet médical.

Conditions d'exercice :
Le contrat proposé est un CDI à temps plein ou partiel au choix. Un travail de qualité est rendu possible par un calcul d'effectif suivi propre à nos ministères, équivalent environ à 1400 agents pour un plein temps. La rémunération est déterminée selon une grille ministérielle (équivalente CSM) avec reprise de l'ancienneté.
Un véhicule de service est mis à la disposition du médecin pour ses déplacements. Le cabinet médical est bien situé et bien équipé (matériels récents : ergovision et audiogramme nouvelle génération).
Le médecin de prévention bénéficie des mêmes droits à congés que tous les agents du ministère, soit 25 jours de congés annuels plus 2 jours de fractionnement et 19 jours de RTT (soit 46 jours gérés comme des congés) pour un temps plein. Prise de poste souhaitée le 1^{er} avril 2019.
Contact et renseignements auprès de Jean-Pierre BRASSELET, Secrétaire général régional : spc.dreal-normandie@developpement-durable.gouv.fr, Téléphone : 02 35 58 54 35 (direct) ou 02 32 18 97 09 (secrétariat)



Le Centre Hospitalier de Roubaix est un établissement à vocation sanitaire générale, pivot sur la zone nord-est de la métropole lilloise. La zone d'attractivité de l'établissement couvre un territoire de 300.000 habitants en proximité et de 500.000 habitants en recours.

L'offre de soins proposée à la population du territoire par le Centre Hospitalier de Roubaix couvre l'essentiel des disciplines de médecine, de chirurgie et d'obstétrique. L'établissement propose également des prises en charge en SSR et long séjour.

Le Centre Hospitalier de Roubaix se distingue notamment par certaines de ses activités cliniques et un plateau technique complet :

- Cardiologie interventionnelle, chirurgie pédiatrique, traitement de l'insuffisance rénale, cancérologie, maternité de niveau IIB, hématologie,
- 3 scanners, 3 IRM, médecine nucléaire (TEP, scintigraphie), un robot chirurgical,
- 10 salles de blocs opératoires, 2 salles de cardiologie interventionnelle, 2 salles de césarienne, 7 salles de naissance...

Le CENTRE HOSPITALIER DE ROUBAIX recrute h/f :

- Médecin ANESTHÉSISTE
- Médecin RÉÉDUCATEUR
- Médecin RÉANIMATEUR
- Médecins URGENTISTES
- CARDIOLOGUE angio plasticien
- CHIRURGIEN ORTHOPÉDISTE (spécialiste du membre inférieur)
- CHIRURGIEN PÉDIATRE (orientation ortho-traumatologie)
- OPHTALMOLOGUE

Le Centre Hospitalier de Roubaix est un établissement dynamique qui développe de nombreux projets. Récemment, l'établissement a réalisé des projets immobiliers structurants (nouvelle maternité, nouveau service de réanimation/surveillance continue, rénovation du SSR) et mené des projets médicaux innovants (acquisition d'un robot chirurgical, création d'un institut du sein, création d'une unité péri-opératoire gériatrique). Cette dynamique est portée par une démarche active de recrutements médicaux afin de développer son activité.

Profil recherché :

Inscrit au conseil de l'ordre des médecins.
Disponible, rigoureux avec sens du travail en équipe et capacité d'écoute.
Statut : Praticien hospitalier, praticien contractuel, assistant avec possibilité de titularisation si obtention du concours de PH.

Pour tout renseignement ou candidature, merci de bien vouloir contacter
M. VERMELLE, Affaires médicales, affaires-medicales@ch-roubaix.fr ou 03 20 99 31 17

www.ch-roubaix.fr



L'Association Départementale des Pupilles de l'Enseignement Public du Pas-de-Calais (18 établissements et services, 400 salariés, Convention Collective Nationale 51) recrute pour LE SESSAD FUNAMBULE ET/OU CAMSP DE ST POL/TERNOISE :

UN MÉDECIN PSYCHIATRE OU PÉDOPSYCHIATRE H/F

Dans le cadre de deux CDI à temps partiel, cumulables (0,20 ETP et/ou 0,20 ETP).

Missions :

- Au travers de consultations spécialisées, évaluer les besoins des enfants.
- Coordonner l'accompagnement en lien avec l'équipe pluridisciplinaire.
- Contribuer à la mise en œuvre du projet d'accompagnement des enfants et de leur famille.
- Accompagner les familles dans le processus diagnostic.

Profil :

- Diplôme de médecin psychiatre ou pédopsychiatre exigé.
- Connaissance des troubles du spectre autistique souhaitable.
- Travail en équipe pluridisciplinaire.
- Sensibilité à la dimension de coordination de l'action médico-sociale.
- Intérêt porté au croisement du regard avec d'autres spécialistes médicaux.
- Implication dans les dynamiques institutionnelles.
- Respect de la confidentialité, de la sécurité des usagers, des règles de bientraitance.
- Permis B.

Salaires mensuels selon la convention collective 51
Ce poste, à pourvoir dès que possible, est cumulable avec un poste à 0.20 ETP de même nature au CAMSP de St Pol, sur le même site



Si vous souhaitez nous rejoindre, merci de nous adresser votre CV et lettre de motivations, Pascal BOUTIGNON, Directeur CAMSP, rue de Canteraine 62130 SAINT POL SUR TERNOISE ou par mail à : camsp.stpol@pep62



LE CENTRE HOSPITALIER CŒUR DE CORRÈZE

L'établissement est situé à Tulle, commune du sud-ouest de la France, préfecture du département de la Corrèze dans la région Aquitaine-Limousin-Poitou Charentes. La localisation de Tulle est idéale entre proximité de la capitale régionale siège du CHU (1 Heure), et d'autres métropoles françaises (Clermont-Ferrand, Bordeaux, Toulouse) et ancrage rural en plein cœur de la Corrèze.



Le Centre Hospitalier est une structure qui regroupe 235 lits et 19 places de MCO :

- 166 lits et 3 places de médecine (cardiologie et pathologies respiratoires, soins intensifs cardiaques et polyvalents, diabétologie, médecine interne et de spécialité, médecine gériatrique, médecine polyvalente, médecine physique et de réadaptation, pédiatrie).
- 54 lits et 16 places de chirurgie (viscéral, orthopédie, urologie, gynécologie, OPH et ORL, gastro entérologie).
- 15 lits d'obstétrique.

Recrute des praticiens à temps plein et/ou temps partiel inscrits ODM en France (statuts proposés de praticien hospitalier ou praticien contractuel) dans la spécialité suivante :

- CARDIOLOGIE :** Service de Cardiologie SIC-Pathologies Respiratoires (30 lits à partager avec la pneumologie).
- MÉDECINE PHYSIQUE ET DE RÉADAPTATION :** Une unité de consultation spécialisée appareillage et une unité d'hospitalisation complète (3 places d'hospitalisation de jour, 30 lits d'hospitalisation complète).
- PÉDIATRIE :** un service de 6 lits de pédiatrie et 4 lits de néonatalogie (environ 500 accouchements par an).
- DIABÉTOLOGIE :** Centre référent de Corrèze, porteur de nombreux projets (15 lits d'hospitalisation complète et 6 lits d'hospitalisation de semaine).
- GASTROENTÉROLOGIE :** Service de 15 lits.
- URGENTES :** Urgences – SMUR – SAMU et UHCD, environ 000 20 passages annuels.

Envoyer votre CV et lettre de motivation à : M. MOKZAN – Directeur Général – Centre Hospitalier de Tulle 3 Place Maschat – BP 160 – 19012 TULLE CEDEX – Mail : affairesmedicales@ch-tulle.fr



LE CENTRE HOSPITALIER PHILIPPE PINEL AMIENS HDF RECRUTE DES PRATICIENS HOSPITALIERS PSYCHIATRES ADULTE H/F

Établissement Public de Santé Mentale à Amiens, ville universitaire située en région des Hauts-de-France - 1h15 de Paris et de Lille RECRUTE DES PSYCHIATRES A TEMPS PLEIN OU TEMPS PARTIEL (Praticien Hospitalier, Assistant, Praticien contractuel, Praticien Attaché).

CH Ph. PINEL - DRH
Route de Paris - CS 74410
80044 AMIENS cedex 1
Tél. : 03 22 53 46 60
recrutement.ph@ch-pinel.fr

Contact infos :
Docteur Valérie YON,
Présidente de la CME
v.yon@ch-pinel.fr

Implanté sur un vaste terrain de 34 hectares situé à Amiens, l'établissement est chargé de la prise en charge des maladies mentales dans les quatre secteurs géographiques qui lui sont rattachés. Sa capacité est de 283 lits et de 140 places en extra-hospitalier.

Possibilité de travail en intra et/ou en extra : Hôpitaux de Jour, CMP, CATTP, Unité d'addictions et pathologies associées, Ateliers d'ergothérapie, Equipe de Liaison pour les Foyers de Vie, EMPSID (Equipe Mobile Psychiatrique de Soins Intensifs à Domicile).

Primes diverses : Prime d'Exercice Territorial, Indemnité d'Activité Sectorielle et de Liaison, Prime d'Engagement de Carrière Hospitalière.



Le Centre Hospitalier et Universitaire de Poitiers recrute, dès que possible, **des anesthésistes-réanimateurs**, dans les secteurs suivants :
- Bloc de Chirurgie Viscérale et Urologique - Bloc d'orthopédie-traumatologie, Plastiques et Urgences - Bloc de Neurochirurgie, ORL et Ophtalmologie
- Bloc de Gynéco-Obstétrique - Bloc de Pédiatrie - Bloc de Cardio-thoracique et vasculaire/Réanimation Cardio-thoracique - Réanimation Chirurgicale
- Réanimation Neurochirurgicale - Gastro-endoscopies - SSPI.

Activités

Plus de 26000 anesthésies sont réalisées chaque année.

Toutes les spécialités chirurgicales sont prises en charge dont la chirurgie cardiaque, la neurochirurgie, la gastro-entérologie, la radiologie interventionnelle et la curiethérapie.

La maternité de niveau 3 prend en charge 2500 accouchements par an.

Plus de 1000 patients sont pris en charge chaque année dans les 3 unités de réanimations.

Le service d'anesthésie-réanimation participe à la permanence des soins avec 5 gardes sénior sur place et une astreinte opérationnelle.

Les listes de gardes concernent la maternité, le bloc des urgences, les 3 unités de réanimations.

S'ajoutent 3 gardes junior sur place : le bloc des urgences, la réanimation chirurgicale et l'unité de soins continus.

Pr Bertrand DEBAENE - Chef du Service d'Anesthésie-Réanimation :
bertrand.debaene@chu-poitiers.fr - secrétariat - 05 49 44 38 95
Mme Hélène COSTA - Directrice des Affaires Médicales :
helene.costa@chu-poitiers.fr ou au 05 49 44 44 04



LA COMMUNE DE PONT-RÉMY

(Hauts-de-France - Département de la Somme) en Baie de Somme à proximité d'Abbeville et à 40 minutes d'Amiens.

RECHERCHE UN 2^{ème} MÉDECIN GÉNÉRALISTE LIBÉRAL pour compléter l'équipe de sa maison de santé

constituée d'un médecin généraliste, d'infirmiers, de kinésithérapeutes et de paramédicaux dans un immeuble entièrement rénové à côté de la pharmacie.

Ouverture prévue fin 2018

Renseignements en Mairie

03 22 27 12 07 - mairie.pont.remy@wanadoo.fr
ou auprès du Docteur Nicolas Fontaine
03 22 27 10 04 - dr.nicolasfontaine@wanadoo.fr



Persac (86) Village aux 3 vallées

Recherche : Médecin(s) généraliste(s)

- 850 habitants, patientèle locale et sur plusieurs communes.
- À 40' de Poitiers Futuroscope et 20' de Montmorillon.
- Cabinet médical composé de 3 pièces et salle d'attente, disponible de suite, mis à disposition par la mairie.
- Dynamique, festive, artistique, cadre de vie très convivial, vie associative active.
- Village dans une région riche en patrimoine culturel et paysagé.
- Installation en libéral.
- Tous commerces et services : Pharmacie, Artisans, Ecoles maternelle et primaire, Garderie, Collège à 7 km, Lycée à 15 km, transports scolaires.
- Internet haut débit.



Pour toute information complémentaire, contacter :
Pharmacie THOMAS Gilles et Françoise
26, Grand'Rue - 86320 PERSAC
Tél. : 05 49 48 47 19 ou 06 85 16 04 62

Merci d'adresser votre dossier de candidature à :
Mairie de Persac
3, Grand'Rue - 86320 PERSAC
Tél. : 05 49 48 47 15 - Mail : persac@departement86.fr



Dans la perspective de sa prochaine installation dans l'hôpital neuf, le centre hospitalier d'Ajaccio recrute :

- **2 radiologues** à temps plein au statut de clinicien hospitalier, un poste ciblé en imagerie interventionnelle (salle hybride), un poste ciblé en sénologie (mammographie, mammotome). Postes à pourvoir immédiatement.
- **Des médecins urgentistes.** Urgences polyvalentes avec activité SAU et SAMU/SMUR. Fonctionnement en gardes de 12H. Postes à pourvoir immédiatement.
- **Des médecins pédiatres.** Maternité niveau IIB. Travail en réseau avec le CHU de Marseille. Compétence en néonatalogie nécessaire. Postes à pourvoir immédiatement.
- **Un pneumologue** pour le service de médecine à orientation pneumologique. Poste à pourvoir immédiatement.
- **Un chirurgien vasculaire.** Salle hybride prévue dans le nouvel hôpital. Double compétence vasculaire et thoracique souhaitée. Poste à pourvoir immédiatement.
- **Des gynécologues obstétriciens.** Equipe jeune et dynamique. Projet de PMA dans le nouvel hôpital. Postes à pourvoir immédiatement.
- **Un médecin neurologue,** PH, PHC ou assistant spécialiste. Service agréé pour accueillir des internes. Poste à pourvoir immédiatement.

Établissement en reconstruction en vue de l'intégration dans l'hôpital neuf avec plateau technique élargi. Excellent cadre de vie, écoles, collèges et lycées de qualité pour une installation en famille.

Envoyer CV à Madame Christelle FILLEUL - Responsable des Affaires Médicales, Centre hospitalier d'Ajaccio, 27, avenue Impératrice Eugénie, 20303 AJACCIO - Tél. : 04 95 29 67 38 - christelle.filleul@ch-ajaccio.fr



Le Centre Hospitalier Pierre Léo de La Charité sur Loire (58400) recrute 1 médecin du travail

Établissement dynamique de la région Bourgogne, proche du circuit de Nevers Magny Cours, cadre de vie agréable (2 H de Paris, 2 H de Dijon par l'autoroute A6, 2 H de Clermont Ferrand Puy de Dôme et de ses pistes de skis).

Possibilité de mise à disposition d'un logement.



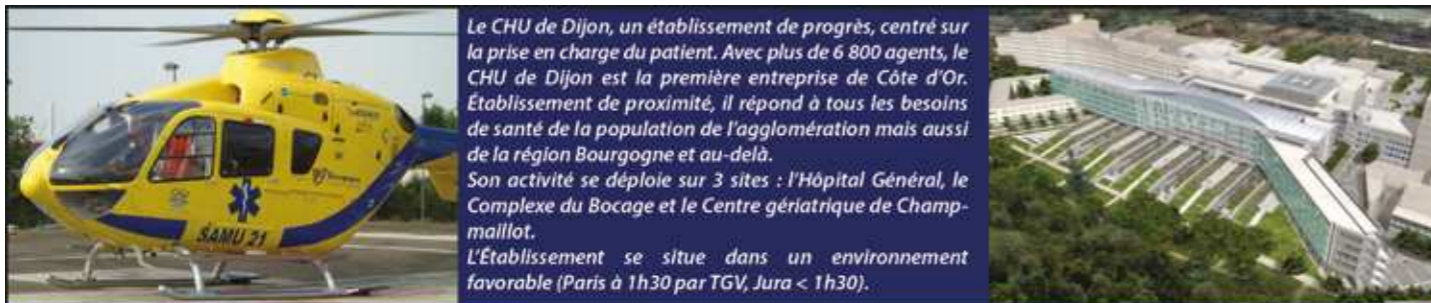
Le Médecin du Travail a deux missions :

1. Il consacre deux tiers de son temps aux examens médicaux obligatoires et à ce titre il est chargé de réaliser : Les visites médicales d'embauche des agents nouvellement recrutés. Les visites périodiques. Les visites de surveillance particulières (femmes enceintes, travailleurs en situation de handicap, réintégration des agents suite à un congé de longue maladie ou longue durée). Les visites de surveillance médicale renforcées conformément aux dispositions réglementaires. Les visites de reprise [pour cause de maladie professionnelle, accident de travail, maternité, absence de plus de 31 jours...]. Les visites de pré-reprise.
2. Un tiers de son temps est dédié aux actions en milieu de travail au cours duquel le médecin joue un rôle de conseiller auprès du chef d'établissement en ce qui concerne : L'amélioration des conditions de travail. L'hygiène et la sécurité. La protection des agents contre l'ensemble des nuisances et des risques d'accidents de travail. Les aménagements relatifs aux postes de travail.

Afin d'assurer ses missions, le médecin du travail est informé de toute déclaration de maladie professionnelle, de maladie contractée en service et accident. Le médecin du travail est en étroite collaboration avec le service DRH. Chaque année il rédige un rapport d'activité. Il assiste aux réunions du CHSCT, du CLIN etc. et possède une voix consultative.

Personne à contacter : Madame Carole JOURQUIN - Attachée d'Administration Hospitalière - Ressources Humaines 51, rue des Hôtelleries BP 137 - 58405 LA CHARITE SUR LOIRE Cedex - Email : carole.jourquin@ch-pl.fr





Le CHU de Dijon, un établissement de progrès, centré sur la prise en charge du patient. Avec plus de 6 800 agents, le CHU de Dijon est la première entreprise de Côte d'Or. Établissement de proximité, il répond à tous les besoins de santé de la population de l'agglomération mais aussi de la région Bourgogne et au-delà. Son activité se déploie sur 3 sites : l'Hôpital Général, le Complexe du Bocage et le Centre gériatrique de Champmaillot. L'établissement se situe dans un environnement favorable (Paris à 1h30 par TGV, Jura < 1h30).



LE CHU DE DIJON RECRUTE DES URGENTISTES H/F

Le Centre Régional Universitaire des urgences (CRUU) de Dijon recrute des assistants ou PHC temps plein ou temps partiel.

Activité polyvalente :

- SAU avec 49.000 passages adultes, SAUV, régulation au CRAA régional.
- SMUR dont 1 héliSMUR, UH, CESU.
- Activités d'enseignements-recherche.

Service en pleine restructuration avec un nouveau chef de service universitaire.
Locaux très récents, toutes les spécialités sur le CHU.

Contacts :

Pr Patrick Ray - Chef de Service - Mail : patrick.ray@chu-dijon.fr

Les candidatures sont à adresser à :

Mme Anne-Lucie Boulanger - Directrice des Affaires Médicales
Mail : anne-lucie.boulanger@chu-dijon.fr - Tél. : 03 80 28 13 73



Le Département de la Côte d'Or Recrute : 4 Médecins Référents de Protection Maternelle et Infantile

pour les secteurs de **Dijon Fontaine D'Ouche** et **Dijon Centre-Ville/Dijon Grésilles** et **Dijon Baudin/Quétigny** et **Saint Appolinaire/Genlis**.

Placé sous la responsabilité du Médecin Chef du service de la Protection Maternelle et infantile, le Médecin Référent travaille à l'Accueil Solidarité Famille du territoire pour lequel il intervient.

Missions principales : Le Médecin Référent est garant de l'application et participe aux missions médicales de santé maternelle et infantile sur son pôle d'intervention, en coordination avec le médecin cadre technique du territoire. A ce titre, il effectue des tâches cliniques au sein de son territoire, assure les consultations d'enfants et les bilans en école maternelle. Dans le cadre de la prévention médico-sociale, il coordonne et évalue les actions de promotion de la santé de la famille et de l'enfant sur son Accueil Solidarité et Famille. Il participe et intervient sur les problématiques en lien avec la petite enfance (agréments) et de l'enfance en danger. Il assure également l'encadrement technique de proximité du personnel PMI de l'Accueil Solidarité et Famille, en coordination avec le médecin cadre technique.

Compétences et connaissances attendues : Connaissances en pédiatrie et/ou en gynécologie obstétrique, piloter et/ou animer une structure de travail en réseau et partenariat, assurer un suivi psycho-médico-social et/ou un accompagnement de la personne, informer et former tout type de public en matière d'hygiène, de sécurité et de promotion de la santé, identifier les enjeux, les évolutions et le cadre réglementaire des politiques publiques du secteur, mettre en œuvre une prévention médico-sociale en liaison avec les autres structures et professionnels de la santé.

Contexte particulier : Garantir l'application du Code de Déontologie - Obligation de formation continue des médecins - Travail s'effectuant en majorité sur les territoires en lien avec le central, avec un travail au central obligatoire.

Profil recherché : Doctorat en Médecine pédiatrique et/ou gynécologie obstétrique et/ou générale et/ou santé publique - permis B.

Pour tout renseignement complémentaire : S'adresser au Dr VIVIEN - Chef du Service de Protection Maternelle et Infantile au 03 80 63 66 13
Tous les détails des offres sur www.cotedor.fr (le Recrutement au Département)



Hôpital : Centre Hospitalier de Sens - 1 Avenue Pierre de Coubertin 89100 SENS
Tél. : 03 86 86 15 15 - www.ch-sens.fr

RECRUTE : ASSISTANT GÉNÉRALISTE - SERVICE D'ONCOLOGIE

Hôpital pivot sur le territoire nord-icaunais.

À proximité de Paris et des grands axes : 110 km au sud de Paris par A5/A6 - 1h depuis la Gare de Paris Bercy.

— **Capacité :** 196 lits et places de médecine ; 97 lits et places de chirurgie (oncologie : 14 lits d'hospitalisation et 12 places d'HDJ) ; 339 lits et places de gériatrie.

— **Plateau technique :** Service radiologie, scanner et IRM, Service urgences 24h/24h-SMUR, 7 salles de bloc.

— **Principales pathologies traitées en oncologie :** Cancers thoraciques, urologiques, digestifs et sénologie.

— **Perspectives en oncologie :** Mise en place d'essais thérapeutiques, ateliers pédagogiques, développement de la sénologie.

Personne à contacter :

Nom : Docteur Laure CHAUVENET - Fonction Responsable du Service Oncologie/HDJ

Téléphone : 03 86 86 14 02 - Mail : lchauvenet@ch-sens.fr



Saint-Claude
Capitale du Haut-Jura
www.saint-claude.fr

La Ville de Saint-Claude (Jura) recherche (minimum) 2 médecins généralistes

Saint-Claude est une ville touristique de plus de 10 000 habitants, où l'industrie est en plein essor. Au cœur du Haut-Jura, elle est nichée dans un écrin de verdure avec de nombreux villages environnants. Saint-Claude est par excellence « La Ville Grandeur Nature ».

A proximité : Stations de sports d'hiver à 20 km, nombreux lacs à 25 km, à 1h15 de Lyon et 1h de Genève et son aéroport, frontière suisse à 20 km.

Locaux professionnels à prix très modestes pour installation d'un cabinet, nombreux appartements et maisons à louer ou à vendre.

Ouverture en 2020 d'une Maison de Santé.

Merci de prendre contact avec la mairie par tél. au 03 84 41 42 45
ou par email à dgs@mairie-saint-claude.fr



LE CENTRE HOSPITALIER LA CHARTREUSE à DIJON

situé dans un environnement privilégié à Dijon, cité historique et touristique réputée pour sa qualité de vie, à 5 minutes de la gare TGV (1h35 de Paris).

recrute

2 PSYCHIATRES à TEMPS PLEIN

praticiens hospitaliers, qui exerceront au sein du pôle B, regroupant les secteurs 4, 6 et 7, en périphérie Dijon et au Sud Côte d'Or.

Disciplines pratiquées dans le pôle : Psychiatrie générale et de liaison, Psychiatrie communautaire, Addictologie, Neurosciences, Equipe mobile, Recherche en santé mentale.

L'établissement est organisé en cinq secteurs de psychiatrie adulte (secteurs 2, 4, 5, 6 et 7) et un secteur de pédopsychiatrie (ISCO), il dispose de 352 lits et de 195 places au sein des CMP, CATT et hôpitaux de jour. Les structures hospitalières sont implantées en zone urbaine et rurale. Une plateforme médico-sociale regroupe un EHPAD/USLD, ainsi que les structures consacrées au handicap psychique et à l'addictologie. Il fait partie du Groupement Hospitalier de Territoire Côte d'Or et Haute-Marne (GHT 21-52).

Site internet : www.ch-lachartreuse-dijon-cotedor.fr

Renseignements :

Docteur MILLERET Président de CME

Secrétariat : 03 80 42 48 71 ou 72

Bureau des Personnels Médicaux 03 80 42 48 12

bureaudespersonnelsmedicaux@chlcdijon.fr

Candidatures à adresser à :

Monsieur le Directeur Centre Hospitalier La Chartreuse
1, boulevard Chanoine Kir 21000 DIJON
direction@chlcdijon.fr



Le Pôle Santé Sarthe et Loir (PSSL) situé à 35 mn de deux CH de référence

(CH du Mans et CHU d'Angers) recrute **UN MÉDECIN POLYVALENT**
Pour compléter l'effectif médical au sein d'une équipe jeune et dynamique
Temps plein ou temps partiel

Inscrit à l'Ordre des médecins.

- » Compétences complémentaires bienvenues : Expérience en addictologie, algologie, diabétologie, pneumologie, soins palliatifs, ou gériatrie.
- » Travail en équipe au sein du pôle médecine/SSR.
- » Service de 24 lits (pour 2 praticiens).
- » Activité hospitalière conventionnelle avec possibilité de développer des consultations sur l'hôpital de jour.
- » Permanences des soins : astreintes opérationnelles (1 astreinte de week-end toutes les 4 à 6 semaines et 3 à 4 astreintes de semaine par mois).

Renseignements complémentaires :

Dr DURR-HANSMANN

fdurr@pole-pssl.fr - 02 44 71 33 65

Dr LELLOUCH

jllelouch@pole-pssl.fr - 02 44 71 32 19

CV et LM à adresser à l'attention de

M.POTOCZEK - DRHAM

stouchard@pole-pssl.fr - 02 44 71 30 41





La mairie d'Arzon recherche plusieurs médecins généralistes libéraux

Arzon est à la fois une commune littorale de Bretagne Sud et une station de tourisme située à l'entrée du Golfe du Morbihan. La commune est à une demi-heure de la gare de Vannes et à 1h30 de l'aéroport international de Nantes, elle compte deux ports et possède de nombreux commerces et services publics.

La population locale oscille entre 2 149 habitants (de novembre à décembre) et plus de 30 000 habitants et visiteurs durant l'été. Environ 7 000 habitants sont présents la majeure partie de l'année dont une part importante de plus de 60 ans en résidence secondaire.

La mairie d'Arzon recherche plusieurs médecins généralistes libéraux afin de renforcer l'offre de soins (plusieurs cabinets paramédicaux, une pharmacie, une résidence autonomie en cours de reconstruction ainsi qu'un nouveau projet privé de résidence autonomie).

Une Maison de Santé Pluridisciplinaire (MSP) doit permettre de regrouper d'ici 2021 des professionnels de santé (médecins généralistes, infirmières, kinés) à l'échelle communale.

Les nouveaux médecins généralistes bénéficieront d'un accompagnement et de facilités d'installation (aides financières de l'ARS, aides des collectivités territoriales dans le cadre de l'exercice des professionnels, possibilité de portage financier pour l'achat de locaux professionnels).

Pour toute candidature, contacter la mairie d'Arzon au 02 97 53 44 60 - projet@arzon.fr

Le Département du Morbihan recrute :

1 MÉDECIN PROTECTION DE L'ENFANCE H/F

Le médecin est placé sous la responsabilité hiérarchique du médecin départemental du service de PMI et des actions de santé au sein de la direction enfance famille.

Définition du poste : Le médecin de protection de l'enfance est chargé d'organiser des modalités de travail et les coordinations nécessaires entre les services départementaux, la cellule de recueil des informations préoccupantes d'une part et les médecins libéraux, hospitaliers, la santé scolaire du département d'autre part. Il garantit l'organisation, la coordination et le contrôle du suivi sanitaire des enfants relevant de l'ASE. Il participe à la mise en oeuvre des orientations en termes d'amélioration de la santé des enfants retenues dans le schéma de protection de l'enfance. Il mène en tant que besoin des activités cliniques en lien avec les situations d'enfant en danger ou en risque dans le cadre de la protection de l'enfance.

Compétences et qualités requises : Connaître les législations, procédures et dispositifs en termes de prévention, de protection de l'enfance, de santé publique et d'action médico-sociale. Avoir des compétences médicales concernant le repérage des signes de maltraitance et la protection de l'enfance. Savoir développer un réseau d'acteurs sur son domaine de compétence. Avoir la capacité à hiérarchiser les urgences. Savoir collaborer avec les différents services du département. Capacité à animer des réunions et des séances d'information. Savoir prendre du recul face aux situations. Disponibilité et respect du secret professionnel.

Conditions d'exercice : Exercice à temps plein. Avoir le permis B. Déplacement sur tout le département. Peut suppléer les médecins de PMI sur des situations de protection de l'enfance.

Profil souhaité : Doctorat en pédiatrie ou en médecine générale, une formation ou des connaissances actualisées en pédiatrie, en médecine légale et/ou en santé publique.

Renseignements complémentaires auprès du Dr MARGUERON - Directrice Adjointe de la PMI et des actions de santé - Tél. : 02 97 54 78 32
Votre candidature est à dresser via le site du Département (www.morbihan.fr) rubrique Emplois et Stages.



Rohan, commune touristique et historique de Bretagne de 1700 habitants,

recherche deux médecins généralistes libéraux ou salariés

Rohan est une commune active du centre de la Bretagne dotée d'un riche patrimoine historique naturel proche de Pontivy et Loudéac - située à une cinquantaine de kilomètres de Saint-Brieuc et de Vannes. Les services présents sur la commune et le territoire sont nombreux et variés : port de plaisance, écoles, collèges, banques, assurances, supérette, boulangeries, coiffeurs, soins esthétiques, restaurants, associations...

Organisation de l'offre de soins. L'offre de santé à proximité immédiate est conséquente :

- Centre Hospitalier du Centre Bretagne et Polyclinique de Kério à Noyal-Pontivy (10 km).
- Plusieurs EHPAD sur le secteur (Crédin, Bréhan, Noyal-Pontivy, Pleugriffet).
- Plusieurs établissements pour enfants ou adultes handicapés à Bréhan et Crédin (5 km).
- Un service de domicile partagé sur la commune.
- Un service d'aide à domicile communal réparti sur quatre communes (Rohan, Crédin, Gueltas et Bréhan).

Conditions d'exercice. Activité libérale ou salariée au sein d'une maison de santé ouverte en septembre 2018 disposant de plusieurs cabinets dont deux cabinets d'infirmières, un kiné, le centre médico-social, une salle disponible. Dentiste et pharmacie à proximité. Patientèle assurée (environ 5000/6000 habitants sur le secteur concerné). Territoire éligible à des aides liées à l'installation (classement en Zone d'Intervention Prioritaire).

**Pour toute candidature, contacter la mairie
au 02 97 51 50 33 - mairie.rohan@wanadoo.fr - www.rohan.fr**



Val-Revermont (Ain) recherche deux médecins généralistes libéraux

À 10 mn des autoroutes A39/A40 desservant le Jura, Dijon au Nord, la vallée du Rhône et les Alpes au sud... À moins de 2h de grandes stations de ski comme Le Grand Bornand, Flaine, Megève, ou Samoëns et le TGV met Paris à 2h de Bourg-en-Bresse et Genève à 1h20... Val-Revermont est une commune nouvelle de 2600 habitants à 15 mn de Bourg-en-Bresse (ville-préfecture) et à 50 mn de Lyon.

De nombreux professionnels de santé sont présents sur notre territoire (deux médecins libéraux, cabinet infirmier avec quatre IDE, cabinet dentaire avec deux chirurgiens-dentistes, deux kinés, une pharmacie). Les locaux médicaux sont récents et respectueux des dernières normes. Le centre hospitalier de référence est situé à Bourg-en-Bresse (avec la maternité et les urgences). Avec un bassin de patientèle d'environ 5000 habitants, la commune recherche deux médecins généralistes pour renforcer l'offre médicale existante et répondre aux besoins des communes environnantes. Possibilité de mise à disposition gratuite pendant un minimum de 6 mois d'un logement et mutualisation possible du secrétariat ainsi que du cabinet médical avec le Dr Grossiord.

Val-Revermont possède un cadre naturel exceptionnel niché près d'un plan d'eau dans un écrin de verdure. C'est un site agréable pour les amoureux de balades et d'activités sportives en pleine nature. Elle est dotée d'un réseau associatif riche et varié (culture, loisirs, événements), de nombreux commerces et services publics (médiathèque, groupe scolaire, accueil périscolaire, cantine, centre de loisirs, crèche) ainsi qu'un bassin d'emplois de plus de 300 postes existants.

Pour toute information, contactez le Dr Joël Grossiord au 06 82 20 37 80 - joel.grossiord@wanadoo.fr ou la mairie de Val-Revermont au 04 74 42 38 00 - mairie@val-revermont.fr | www.val-revermont.fr



L'Hôpital du Gier, établissement public de santé de 703 lits et places, dynamique et convivial, situé à Saint-Chamond, zone urbaine dans la vallée du Gier (environ 90 000 habitants). Son positionnement entre Saint-Etienne (20 mn) et Lyon (40 mn) permet une accessibilité aisée par le réseau autoroutier ou ferroviaire. Région dynamique, environnement universitaire de grande qualité, à 1h30 des Alpes et 2h30 de la mer.

RECRUTE UN MÉDECIN ANESTHÉSISTE RÉANIMATEUR

Temps plein ou temps partiel, contractuel ou titulaire.

Pour intégrer une équipe de 6 MAR (5.6 ETP) et 1 à 2 internes DES anesthésie-réa par semestre.

Il s'agit d'anticiper des départs en retraite sur les 3 prochaines années.

Activité, spécificités et coopérations :

- Toute activité chirurgicale du patient de plus de 2 ans (sauf neurochirurgie, chirurgie cardiaque et vasculaire) avec 60% de chirurgie ambulatoire.
- Bloc opératoire récent avec équipements modernes, 4 salles polyvalentes et 1 salle d'endoscopie, SSPI avec 8 postes.
- 1 IADE par salle et en SSPI.
- Maternité de niveau 1 avec 751 accouchements en 2017.
- Importante activité d'ALR sous échographie.
- Service de soins continus avec 6 lits, (monitorage standard et échographe permettant fast echo et diagnostic hémodynamique ...).
- Possibilité de travailler dans d'autres établissements du GHT Loire, sur la base du volontariat.
- Paiement ou récupération du temps additionnel.
- Garde sur place.

Contact et renseignements :

- M. C. COUTRON - Directeur des Affaires Médicales
04 77 31 19 01 - c.coutron@hopitaldugier.fr ou direction@hopitaldugier.fr
- Dr P.-G. DURAND - MAR - Président de CME - 04 77 31 19 19 - Poste 49.10.41
pg.durand@hopitaldugier.fr - secrétariat anesthésie/soins continus
04 77 31 19 39
- Dr J. REYNAUD - MAR - Chef du Pôle activités transversales
04 77 31 17 71 - j.reynaud@hopitaldugier.fr



DORTAN, CHARMANTE COMMUNE DE L'AIN (2000 HABITANTS) RECHERCHE UN OU DEUX MÉDECIN(S) GÉNÉRALISTE(S) EN LIBÉRAL

Idéalement située à 1h30 des stations de ski et de Lyon, à 1h de Genève, Dortan se caractérise par un environnement agréable grâce à la présence du parc naturel régional du Haut-Jura. Elle possède de nombreuses infrastructures, des commerces, une pharmacie ainsi qu'un cabinet de 4 infirmiers.

Le cabinet médical est un grand local qui pourrait convenir à deux médecins (couple ou duo).

De nombreux avantages vous attendent :

- un loyer modéré (prise en charge financière partielle par la municipalité)
- des consultations essentiellement sur rendez-vous (peu de visites à domicile)
- une astreinte réduite à une garde par mois dans le cadre de la permanence des soins régulée par le 15
- la cession du matériel (dossiers informatisés avec le logiciel AxiSanté 4)
- une patientèle importante, agréable et variée (potentiel de développement conséquent à cause d'une forte demande)

La commune est classée ZIP (Zone d'Intervention Prioritaire) éligible à l'ensemble des aides de l'ARS, de l'Assurance maladie ainsi que d'exonérations fiscales (ex. : l'exonération fiscale de la permanence soins ambulatoires).



Candidature :
Mairie de Dortan au
04 74 77 71 26
mairie.dortan@wanadoo.fr
www.dortan.fr



LES HÔPITAUX DU LÉMAN À THONON-LES-BAINS (74) RECHERCHENT

UN PNEUMOLOGUE ASSISTANT OU PRATICIEN, À PLEIN TEMPS BONNE HUMEUR, ENTHOUSIASME SONT INDISPENSABLES

Rattaché au pôle médecine, le service de pneumologie constitué de 16 lits, actuellement composé d'un pneumologue et d'un médecin polyvalent (80%), (et 2 internes de médecine générale).

- Pneumologie générale : infectiologie, BPCO, Asthme, et aussi de la médecine polyvalente.
- Activité de cancérologie avec RCP hebdomadaire, participation aux essais thérapeutiques.
- Activités de sommeil avec 4 polygraphes ventilatoires.
- Cabine d'EFR, matériel pour des tests cutanés d'allergologie, échographe portable.
- Infirmière dédiée aux EFR, formée à la lecture de polygraphie et aux tests cutanés.
- Endoscopie bronchique simple avec plages dédiées.

Pneumologie - Dr A-Sophie Bugnet : a-bugnet@ch-hopitauxduleman.fr
Affaires médicales - Mme El Mir Ghizlane : g-elmir@ch-hopitauxduleman.fr





L'A.S.E.I (www.asei.asso.fr), association reconnue d'utilité publique, implantée en région Occitanie, Nouvelle-Aquitaine, Paris Ile de France 102 établissements et services médico-sociaux, 3 500 salariés, assurant la prise en charge et l'accompagnement d'enfants et d'adultes handicapés
Recrute des médecins pour son site Enfants de Haute-Garonne à Ramonville Saint-Agne (10 minutes de Toulouse) :

- 1 MÉDECIN MPR
 - 1 MÉDECIN PÉDOPSYCHIATRE
 - 1 MÉDECIN GÉNÉRALISTE
 - 1 MÉDECIN OPHTALMOLOGISTE
- CDI temps plein ou partiel - CCN51**

A.S.E.I
AGIR • SOIGNER • ÉDUIQUER • INSÉRER

Le site comprend :

- Un établissement sanitaire SSR Pédiatrique accueillant des enfants et adolescents jusqu'à 18 ans, atteints d'affections de l'appareil locomoteur et du système nerveux, ou d'affections du système digestif, métabolique et endocrinien (obésité sévère ou syndromique).
- Trois établissements médico-sociaux accompagnant plus de 650 enfants et adolescents en situation de handicap moteur, sensoriels, cognitif ou mental. A partir de projets pédagogiques, thérapeutiques et éducatifs, les parcours sont en inclusions (classes annexées, SESSAD) ou en institution (SEES, IEM, IES...).

DOSSIER DE CANDIDATURE :

Curriculum vitae et lettre de motivation à adresser à :
Mme LEVRIER Olivia - Directrice du Bassin Ramonvillois
26 avenue Tolosane - BP 12283
31522 RAMONVILLE SAINT-AGNE CEDEX
olivia.levrier@asei.asso.fr



CENTRE HOSPITALIER ARIÈGE COUSERANS

Le centre hospitalier comprend plus de 1000 salariés dont plus de 60 médecins, 4 Pôles Cliniques, des activités diversifiées (MCO, Urgences, SSR, Court Séjour Gériatrique, Unité Congitivo Comportementale - SIR, Centre de Réadaptation Neurologique, Psychiatrie Intra et extra de l'Ariège, EPHAD) et un plateau technique complet avec laboratoire, Pharmacie et Scanner.
Centre Hospitalier Ariège Couserans au pied des pyrénées ariégeoises, à une heure de Toulouse, proche stations de ski, à 2 heures de la méditerranée et à 3 heures de l'atlantique, le CHAC bénéficie d'un cadre de vie exceptionnel.

RECHERCHE

- UN GÉRIATRE
- DEUX ANÉSTHÉSISTES
- UN PSYCHIATRE/UN PÉDOPSYCHIATRE
- DEUX GÉNÉRALISTES DONT UN CHEF DE SERVICE
- UN SOMATICIEN EN PSYCHIATRIE
- UN RADIOLOGUE
- UN MPR (MÉDECINE PHYSIQUE ET RÉADAPTATION)

Adresser CV et lettre de motivation à :
Mr RIANI Directeur des Ressources Humaines
Centre Hospitalier Ariège Couserans - BP 60111 09201 Saint Girons cedex
Tél. : 05 61 96 21 94
Ou par Mail : secretaire.drh@ch-ariège-couserans.fr
s.claustres@ch-ariège-couserans.fr - mh.lemoine@ch-ariège-couserans.fr



LP
fondation
bon sauveur d'alby

Médecin psychiatre

à Temps partiel ou Temps Plein (Contractuel ou PH)

La Fondation du Bon Sauveur d'Alby, implantée à Albi (1h de Toulouse, ville classée au patrimoine de l'humanité) comprend deux secteurs d'activité (sanitaire dans le domaine de la psychiatrie et médico-sociale) regroupant huit spécialités. Sa capacité globale est de 409 lits et 346 places. C'est le 1^{er} employeur d'Albi et 2nd du Tarn avec 1280 salariés et 80 métiers différents.

Diversité des postes à pouvoir :

1 poste de psychiatre au CAPS (Centre d'Accueil Permanent Spécialisé). La principale mission sera d'assurer et d'organiser la prise en charge médicale du patient dans le cadre de l'urgence psychiatrique et d'assurer l'élaboration du projet médical dans l'objectif de transférer les urgences psychiatriques au sein des urgences de l'hôpital général (2022) et créer l'unité future intersectorielle d'Admission. Il supervise l'équipe de liaison sur les orientations médicales.

1 poste de psychiatre, réparti sur la filière adulte autisme en partenariat avec le Centre Ressource Autisme de Toulouse.

1 poste de psychiatre, réparti sur la filière ouverte d'hospitalisation et les secteurs du Tarn Nord.

La principale mission sera d'assurer et d'organiser la prise en charge et les soins des patients suivis par le secteur dans les différentes structures (CMP, HJ et hospitalisation).

Rémunération :

Convention collective FEHAP 51, astreintes médicales, prise en charge de la mutuelle par l'employeur, couverture prévoyance importante, avantages sociaux intéressants.
Rejoindre une équipe médicale de plus de 45 ETPs de médecins.

Merci d'adresser votre candidature motivée à :

Monsieur HANGARD - Directeur des Etablissements et/ou Mme BENARD - DRH
1, rue Lavazière - 81000 ALBI - benardm@bonsauveuralby.fr



Centre Hospitalier des deux rives à Valence d'Agen (dans le Tarn et Garonne 82400)
RECRUTE
Un Médecin Gériatre Praticien Contractuel temps partiel ou temps plein

Le service de soins de suite et de réadaptation polyvalent de 30 lits mi-temps (unité Galien Bâtiment neuf ouvert en octobre 2017 avec une salle de rééducation dédiée. L'unité de soins de longue durée Léonie CHAPTAL de 25 lits ouverte en janvier 2018 sur les anciens locaux du SSR.
Pour les médecins à diplôme hors Union Européenne, seules les candidatures des lauréats de la Procédure d'autorisation d'exercice PAE seront étudiées.
Le centre hospitalier des deux rives est un établissement de santé public de proximité d'une capacité de 199 lits (30 lits de SSR Unité GALIEN, 25 lits d'USLD Léonie CHAPTAL, 48 lits EHPAD Les lilas blancs à La magistère, 26 LITS secteur sécurisé Résidence ALOIS, 12 LITS UHR, 60 lits EHPAD conventionnel Résidence VERGNES) en direction commune avec l'EHPAD de La médiévale argentée de Lauzerte (89 lits).

L'équipe pluridisciplinaire USLD/SSR est composée de :

- Un praticien hospitalier temps partiel, Dr Laurin BRIGNOL, rééducateur Gériatre.
- Un praticien hospitalier contractuel, Dr Anne Barres, Gériatre.
- Un praticien contractuel temps partiel, Dr Daniel ZANIN, médecin généraliste.
- Un chef de Pôle, praticien temps plein, Dr James LAVAUD, médecin généraliste, médecin coordonnateur EHPAD.
- 14 médecins libéraux autorisés à intervenir.

L'établissement est certifié niveau A pour 6 ans, sans réserve ni recommandation, par la Haute Autorité de santé HAS et fait partie des établissements retenus dans le plan Hôpital Numérique.

Fort interaction avec la médecine de ville et la maison de santé pluridisciplinaire MSP regroupant 27 professionnels de santé (Pour postuler à cette offre vous devez être titulaire d'un diplôme de médecine). Établissement à 1 H de TOULOUSE ET 25 MINUTES D'AGEN, déserte par TER AGEN BORDEAUX VALENCE D'AGEN MONTAUBAN TOULOUSE.

Présence de deux écoles primaires (publique et privée), d'un collège, d'un lycée.

Pôle universitaire AGEN (académie de Bordeaux) et Montauban 40 min (académie de Toulouse).

Parc locatif important en raison de la proximité de la centrale EDF de production d'énergie CNPE à Golfech.

Nombreuses activités de loisirs dont l'amicale laïque de Valence d'Agen ALVA en coordonne une partie.

Candidatures sont à adresser à :

M. Laurent GEORGE - Directeur - Tél. : 05 63 39 40 20 - direction@chdes2rives.fr
M. Medhi GHACHI - Responsable des Ressources Humaines - Tél. : 05 63 39 40 07 - drh@chdes2rives.fr



La Communauté de Communes Beaucaire Terre d'Argence

Soutient financièrement les étudiants et les internes en médecine.

Dans le Gard, entre Camargue et Provence, idéalement situé au cœur du triangle d'or Nîmes, Avignon, et Arles, la Communauté de Communes Beaucaire Terre d'Argence (Beucaire, Bellegarde, Fourques, Jonquières-Saint-Vincent, Vallabregues) souhaite maintenir et étoffer son offre de soins sur son territoire en attirant de nouveaux médecins généralistes et spécialistes.

Des aides financières de la Communauté de communes pour les étudiants en médecine
 Pour inciter les jeunes médecins à s'installer sur son territoire, les élus ont fait le choix fort de mettre en place des conventions pour assurer un soutien financier à de jeunes étudiants en médecine, à partir de la sixième année. Celui-ci s'engage en contrepartie à s'installer sur le territoire pendant une durée égale à la perception de l'aide. Un premier étudiant de la faculté de médecine de Montpellier a déjà donné son accord.
Il recevra une aide d'un montant de 800 € mensuels.

Deux nouvelles maisons médicales en cours de construction :
A Beaucaire : en centre-ville à proximité du port, une toute nouvelle maison médicale avec parking privatif ouvrira ses portes en 2019. Plusieurs professionnels de santé ont déjà donné leur accord pour l'intégrer.
Plusieurs lots, réservés à des médecins généralistes restent disponibles.

A Bellegarde, une maison médicale est en cours de construction. Dans un bâtiment éco-responsable construit au cœur du village, plusieurs professionnels paramédicaux et un médecin généraliste intégreront les lieux dès 2019.
Plusieurs lots sont disponibles pour accueillir des médecins généralistes. Parking privatif pour les professionnels.

Pour plus d'informations : 04 66 59 54 54 - courriel : valerie.normand@laterredargence.fr

Le Département de la Marne (environ 1 h de Paris) compte 1500 agents. Ils ont choisi la Marne pour vivre, travailler, innover, s'épanouir ... Ce n'est pas tout à fait par hasard et ça leur réussit ! Comme eux, rejoignez-nous !

Le département de la Marne recrute : **des médecins en protection maternelle et infantile** temps complet ou partiel

Mission(s) principale(s) : Le médecin territorial participe à la mise en œuvre, à l'exécution et à l'évaluation de la politique départementale de prévention à destination de la mère et de l'enfant ainsi qu'à la politique d'accueil du jeune enfant. Il est à ce titre référent médical des professionnels de la CSD sur laquelle il intervient. Il travaille en collaboration avec le responsable de circonscription. Il est chargé de conduire les programmes et de coordonner les actions en matière de PMI sur son secteur. Il travaille en liaison avec les acteurs des champs sanitaires, sociaux, mais également éducatifs, culturels et politiques.

PROFIL DU POSTE
Savoirs : Connaissances médicales dans le domaine de la petite enfance/Connaissance des textes législatifs relatifs à la PMI.
Savoir-faire : S'adapter à un travail administratif/Savoir mener une action d'éducation pour la santé en direction des enfants et de la famille/Avoir le sens des responsabilités/Capacité d'écoute et de rédaction/Capacité à travailler en équipe et en partenariat/Capacités managériales et d'animation.
Savoir-être : Autonomie/Ouverture et dialogue/Rigueur et méthode/Qualités relationnelles.
Diplôme requis : Titulaire du diplôme d'Etat de docteur en médecine.
 Inscrit à l'Ordre national des médecins. Permis B exigé

Curriculum vitae et lettre de motivation à adresser au :
 Département de la Marne - DRHAJ - Service des Recrutements et de la Gestion des Effectifs
 2 bis rue de Jessaint - CS 30454 51038 - CHALONS EN CHAMPAGNE Cedex
 ou recrutement@marne.fr

Marne LE DÉPARTEMENT

LA VILLE D'ALGRANGE (6300 HABITANTS, MOSELLE) RECRUTE UN(E) MÉDECIN GÉNÉRALISTE SALARIÉ(E)

La municipalité d'Algrange souhaite enrayer la désertification médicale en proposant un cabinet de médecine générale « Clefs en main » à un(e) médecin qui sera salarié(e) de la ville - sous l'autorité directe du maire.

STATUT. Statut de cadre rémunéré sur la grille des médecins territoriaux de 2^e classe avec un régime indemnitaire très intéressant (salaire net avant imposition de 40 à 54 K€/an) et un complément en fonction de la réalisation d'objectifs (équilibre budgétaire nécessaire à la pérennisation du cabinet sous 2 ans en vue de son autofinancement). Possibilité de vacations libérales supplémentaires. **AVANTAGES.** Congés payés, récupérations, astreintes pour gardes, 35h/semaine plus les obligations de gardes imposées en tant que médecin de ville, protection sociale (mutuelle & prévoyance santé). Possibilités de logement si besoin. **CONDITIONS D'EXERCICE.** Les charges de ce cabinet « Clefs en main » sont couvertes par la commune (eau, électricité, chauffage, frais annexes) avec un équipement complet (téléphone et mobile, PC avec connexion Internet, les logiciels nécessaires à l'exercice de la fonction) et parfaitement aménagé (salle d'attente, salle d'examen). Un secrétariat à temps partiel s'occupera de toute la partie administrative (dossiers médicaux, gestion du tiers-payant etc.). **GÉOGRAPHIE.** La ville d'Algrange est proche de Thionville à 10 min de voiture et à 25 min de Metz.

RENSEIGNEMENTS
 M. Philippe Weinert (DGA) au 03 82 86 44 27
dga@ville-algrange.fr
CANDIDATURE (CV & LM), COURRIER
 M. le Maire d'Algrange/Mairie d'Algrange
 25, rue Foch - 57440 Algrange
www.ville-algrange.fr

LE CHOV RECHERCHE UN MÉDECIN ONCOLOGUE (TEMPS PLEIN), AFFECTÉ EN UNITÉ DE MÉDECINE AMBULATOIRE

Le Centre Hospitalier de l'Ouest Vosgien (CHOV) est né de la fusion, le 1^{er} janvier 2013, des centres hospitaliers de Neufchâteau et de Vittel. L'établissement est également en direction commune avec l'EHPAD de Saint-Simon à Liffol-Le-Grand ainsi qu'avec l'ex-hôpital local de Lamarche. Le CHOV dispose de 659 lits (dont 200 lits de MCO), d'un service d'urgences/SMUR avec procédures d'alerte thrombolyse, d'un service d'imagerie dont scanner et IRM, d'un laboratoire d'analyses biologiques, d'une pharmacie et d'un plateau de consultations. Pour renforcer son équipe médicale, l'Unité Médico-Chirurgicale Ambulatoire UMCA est une unité multidisciplinaire permettant la prise en charge de toutes les activités chirurgicales et médicales d'une durée inférieure ou égale à douze heures, sans nuitée. Les patients accueillis en ambulatoire présentent un état de santé correspondant à ce mode de prise en charge. L'UMCA n'accueille pas de patient mineur. Ces derniers sont pris en charge en pédiatrie et pour les enfants adolescents obèses sur le site de Vittel.

Les principales activités médicales éligibles à l'ambulatoire sont :

- Chirurgie ophthalmique - Chirurgie orthopédique - Chirurgie viscérale
- Endoscopies sous anesthésie générale - Bilan annuel de diabète
- Programme autorisé ETP Insuffisance cardiaque - Dispositif d'annonce
- Chimiothérapie - Bilans gériatriques - Bilans à orientation pneumologique.

Pour l'année 2017, concernant l'activité de Chimiothérapie, la file active est de 117. le nombre de chimiothérapies au séances est de 1022 et un fonction de la tumeur, la répartition des séances de chimiothérapie par appareils de localisation est la suivante :

- Tumeurs de l'appareil digestif - Tumeurs de l'appareil respiratoire et autres thorax
- Hématologie - Tumeurs des organes génitaux féminins - Tumeurs des organes génitaux masculins - Tumeurs du sein - Tumeurs du système nerveux central - Tumeurs des tissus mous
- Tumeurs des vois urinaires.

LE CHOV RECHERCHE UN CARDIOLOGUE TEMPS PLEIN

Pour renforcer son équipe médicale de cardiologie composée d'un praticien temps plein et de trois praticiens à temps partiel. Le service est composé de 30 lits d'hospitalisation complète avec possibilité de surveillance par 8 télémetries, de deux lits dédiés au sein de l'unité de soins continus et d'un service de réadaptation cardiaque ambulatoire géré en collaboration avec l'équipe médicale et paramédicale de rééducation fonctionnelle. Le service accueille principalement des patients atteints de troubles du rythme, d'hypertension artérielle, de syndrome coronarien, d'insuffisance cardiaque... Des bilans de malaises et d'AVC sont également réalisés. Une équipe d'éducation thérapeutique complète la prise en charge. Le plateau technique du service comporte deux échocardiographes et dopplers vasculaires, holters ECG et TA, un ergocycle pour épreuve d'effort et possibilité de choc électrique externe programmé. Le praticien interviendra également en tant qu'expert au sein des différents services (consultation interne) et à la possibilité de réaliser des consultations externes sur les deux sites hospitaliers. La permanence des soins est assurée par des astreintes opérationnelles.

Type de contrat : contrat de clinicien - 3 ans.

Personne à contacter
Madame Andréa MIGNEREY
 Directrice des Ressources Humaines et des Affaires Médicales
 Centre Hospitalier de l'Ouest Vosgien
 1280 Av Division Leclerc BP 249 88307 NEUFCHATEAU CEDEX
 Email : a.mignerey@ch-ouestvosgien.fr

CONSEIL DÉPARTEMENTAL DE HAUTE MARNE

HÔTEL DE DÉPARTEMENT BASÉ À CHAUMONT (52000). Au sein d'un département central de part sa position, entre les axes Troyes, Dijon et Nancy, alliant la nature avec 250 000 hectares de forêts et 1 800 km de ruisseaux, la modernité et le patrimoine.

Le Département recrute au sein de la direction des ressources humaines : Un Médecin de Prévention (H/F)
 Sous la responsabilité du Directeur des Ressources Humaines, vous coordonnez une équipe pluridisciplinaire composée d'un conseiller en prévention, une infirmière en santé au travail et une assistante de prévention et de santé. Vous seriez chargé(e) de concevoir et mettre en œuvre des actions de prévention et d'assurer la surveillance médicale des agents de la collectivité.
 - Vous développez les coopérations avec le médecin chef du SDIS.

Le Département recrute au sein de la circonscription d'action sociale de Joinville : Un Médecin de Protection Maternelle et Infantile (H/F)
 - Vous ferez partie d'une équipe pluridisciplinaire composée d'une vingtaine d'agents dont une responsable de circonscription et son adjoint, un psychologue et 3 infirmières puéricultrices.

Profil recherché :
 • Titulaire d'un CES ou DES de médecine du travail • Travail en transversalité • Discrétion et secret professionnel • Devoir de réserve • Aptitude à l'écoute et qualités relationnelles
 • Sens du service public • Fonctionnaire ou contractuel de droit public.

Contact :
 Monsieur Alban Soucarros - Directeur des Ressources Humaines - contact.recrutement@haute-marne.fr - 03 25 32 88 88

Haute Marne le Département **HM LA HAUTE-MARNE RESPIRE ET INSPIRE !**

URGENT

LE CENTRE HOSPITALIER EDOUARD TOULOUSE À MARSEILLE RECRUTE DES MÉDECINS PSYCHIATRES TEMPS PLEIN ET TEMPS PARTIEL

Contexte : Le Centre Hospitalier Edouard Toulouse est un établissement public de santé mentale situé à Marseille. Implanté sur un domaine de 17 hectares, il est composé de 10 Pavillons d'hospitalisation (232 lits, 40 places en Mas) et de plus de 40 structures extrahospitalières. Établissement dynamique, il permet la prise en charge de patients (adultes, adolescents, enfants) de 7 arrondissements de Marseille et 2 communes environnantes.

Les Candidatures doivent être adressées :
 À la Direction des Ressources Humaines - 118, chemin de Mimet - 13917 MARSEILLE cedex 15
 Ou par mail à drh-affairesmedicales@ch-edouard-toulouse.fr
 À Monsieur Yves GUILLERMAIN - Président de CME joignable au 07 63 19 54 65
 Email : yves.guillermain@ch-edouard-toulouse.fr

CENTRE HOSPITALIER HENRI GUÉRIN - PIERREFEU-DU-VAR
SERVICE DES AFFAIRES MÉDICALES

INFORMATIONS SUR L'ÉTABLISSEMENT :

Le centre hospitalier Henri Guérin sis quartier Barnencq à Pierrefeu-du-Var est un établissement public de santé mentale constitué de 3 pôles de psychiatrie générale adultes, 1 pôle de pédo-psychiatrie, 1 pôle de gérontopsychiatrie, 1 pôle d'addictologie et 1 pôle d'activités spécifiques, dont la zone s'étend de Hyères à Saint-Maximin.

Capacité : 170 lits et 144 places.

NOUS RECHERCHONS POUR NOTRE ÉTABLISSEMENT,
DES MÉDECINS PSYCHIATRES ET NOTAMMENT DES PRATICIENS HOSPITALIERS ET/OU ASSISTANTS DES HÔPITAUX

Pour tout renseignement, vous pouvez joindre le Président de la CME :

Monsieur Thierry GUICHARD - Président de CME - Mail : thierry.guichard@ch-pierrefeu.fr - Tél. : 04 94 33 19 20
ou le Service des Affaires Médicales :

Monsieur Jacques LEDOUX - DRH/DAM - Mail : jacques.ledoux@ch-pierrefeu.fr

Madame Sophie BERTERO - Attachée d'Administration-DRH/DAM

Mail : sophie.bertero@ch-pierrefeu.fr - Tél. : 04 94 33 18 63 ou 04 94 33 18 03



Médecin Généraliste Région PACA

Centre de Réadaptation et Rééducation fonctionnelles l'EAU VIVE, Spécialisé appareil locomoteur et système nerveux Alpes de Haute Provence 35 km de Gap/40 km de Sisteron, 80 lits Hospitalisation Complète, 10 places Hospitalisation de Jour.

Plateau technique et équipements de pointe ; Travail en équipe pluridisciplinaire ; 4 Médecins (dont un Médecin MPR Coordonnateur) ; Cadre de Santé Infirmier ; Cadre de Santé Kinésithérapeute ; Neuropsychologue ; Orthophoniste ; Infirmiers ; Kinésithérapeutes ; Ergothérapeutes ; Handisport ; Service social ; Etc.

Poste temps plein ou temps partiel

Pour tous renseignements : Mme Fau ou M. Di Malta

Tél. : 04 92 55 11 49 - Mail : leauvive@orange.fr



Centre Hospitalier de Toulon (VAR)

Dans une agglomération de 500 000 hab, capacité de 1200 lits, 3° Et. de la région PACA après les CHU de Marseille et de Nice. Cadre agréable à 1h d'avion de Paris. Collaboration avec la Fac de Marseille. **Création d'un nouveau Pôle d'Imagerie Médicale** inter-établissements Toulon-Hyères- La Seyne.



Recherche Radiologues

- Praticiens Hospitaliers Temps Plein
- Assistants
- Contractuels
- FFI

Pôle de 9 radiologues temps plein. Plateau technique de haut niveau : 4 scanners, 3 IRM, 2 mammographes numériques, 5 échographes 1 salle de bloc de Radiologie Interventionnelle, un PACS.

Nouvelle organisation au sein du Pôle.
Gardes et astreintes avec la collaboration de la Télé-radiologie.

Possibilité d'effectuer des vacations privées hospitalières.

Prime d'engagement de carrière hospitalière de 30 000 euros.

Renseignements et candidatures :

Marie LAMPIS - Directrice des Affaires Médicales
CS 31412 - 83056 TOULON Cedex
Tél : 04 83 77 24 60 - Fax 04 83 77 24 66
marie-antoINETTE.lampis@ch-toulon.fr

Dr Jean-Philippe BOUTIN - Chef du Pôle Imagerie
Tél. : 06 07 98 60 57 - jboutin@ch-hyeres.fr



Le Conseil Départemental de Mayotte Recrute pour sa Direction de la santé et de la PMI



PLUSIEURS MÉDECINS DE PMI MÉDECINS GÉNÉRALISTES OU PÉDIATRES

et son Directeur de la PMI et Prévention de la santé

pour concevoir et mettre en œuvre des projets de santé publique, de promotion et de prévention en secteur PMI. Ils participent à l'élaboration et à l'exécution de la politique départementale dans leur domaine d'intervention (politique de la famille et de l'enfance).

Activités/Tâches principales du poste :

- Réaliser des consultations médicales dans son secteur d'activité (femmes en âge de procréer, suivi grossesse, et enfants de 0 à 6 ans).
- Participer à l'élaboration des orientations de la politique de santé.
- Organiser la prévention médicale (vaccination, contraception, développement de l'enfant).
- Conseiller techniquement les circonscriptions d'action sanitaire et sociale.
- Evaluer des actions de prévention dans le domaine médico-social.
- Participer à la mise en œuvre de la gestion administrative.
- Participer à l'organisation et au fonctionnement du service.

Temps de travail :

36h30 par semaine avec ARTT sans garde, ni astreinte.

Titulaire de la fonction publique ou contrat de 3 ans, renouvelable.

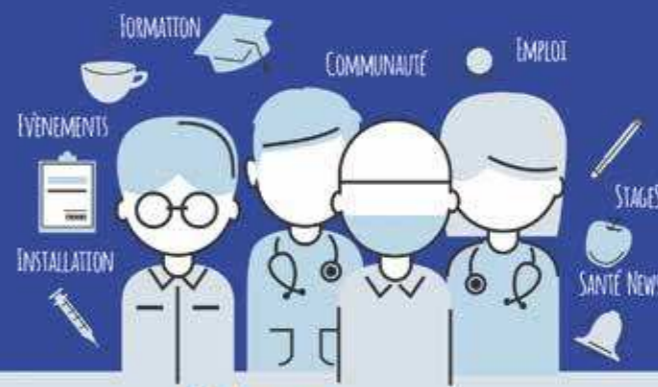
Rémunération attractive :

Salaire de base intéressant + octroi d'une indemnité de sujétion géographique (dans certaines conditions) + prise en charge du billet d'avion + indemnité de déménagement.

Hébergement et prêt d'une voiture pris en charge pendant le 1^{er} mois.

Les candidatures sont à adresser au :

Docteur Peytour
Directeur Général Adjoint
DIRECTION PÔLE ENFANCE FAMILLE ET
PRÉVENTION
philippe.peytour@cg976.fr



Réseau
PRO+
Santé

VOTRE RÉSEAU SOCIAL PROFESSIONNEL DE LA SANTÉ
DES MILLIERS D'OFFRES POUR VOUS



RENDEZ-VOUS SUR WWW.RESEAPROSANTE.FR

INSCRIPTION GRATUITE

01 53 09 90 05 CONTACT@RESEAPROSANTE.FR

INTERNES

L'ANNÉE S'ANNONCE BIEN!



* Voir conditions en agence.

lamedicale.fr



La Médicale de France, entreprise régie par le Code des assurances. Société anonyme d'assurances au capital de 2 783 532 € entièrement libéré. 582 068 698 RCS PARIS. Siège social : 50-56, rue de la Procession 75015 PARIS. Adresse de correspondance : 3, rue Saint Vincent de Paul 75499 PARIS Cedex 10.

Les garanties Décès et Perte totale et irréversible d'autonomie sont assurées par Predica, S.A. au capital de 1 029 934 935 €, entreprise régie par le Code des assurances, siège social 50-56 rue de la Procession, 75015 Paris - 334 028 123 RCS Paris. Les prestations d'assistance sont mises en œuvre par Mondial Assistance et assurées par Fragonard Assurances, S.A. au capital de 37 207 660 € - 479 065 351 RCS Paris, entreprise régie par le Code des assurances, dont le siège social est 2 rue Fragonard, 75017 Paris. Les dispositions complètes du contrat figurent dans la notice d'information.

Document à caractère publicitaire, simplifié et non contractuel achevé de rédiger en juin 2018. 109 L'AGENCE - Illustration GABS - AFGA4882B