

ISNI

Le magazine de l'InterSyndicale Nationale des Internes

DOSSIER
L'ISNI AUSSI PRÉSENTE AUX CARAÏBES

COMBAT SYNDICAL
4^E ANNÉE EN MÉDECINE GÉNÉRALE :
CE QUE NOUS AVONS OBTENU

INTERVIEW
JEAN-LOUIS ÉTIENNE, MÉDECIN EXPLORATEUR

LE MAGAZINE ISNI, LE MAGAZINE DE TOUS LES INTERNES DE FRANCE

N° 35 | SEPTEMBRE 2025

INTERNE
EN MG ET
LIEUTENANT

ACTU | MÉDECINE | IDÉES | LIFESTYLE



La médicale
assure les professionnels de santé

La Médicale
accompagne près
d'**1 professionnel
de santé sur 3¹** :
c'est rassurant, non ?



INTERNES ET
DOCTEURS JUNIORS

Vivez votre vie **ASSURÉMENT**

Avec votre contrat La Médicale Plus offert², cumulez RCP-PJ³, Capital invalidité professionnelle⁴, assistance psychologique et e-réputation.

Avec l'offre **prévoyance professionnelle**, protégez vos revenus et vos proches en cas d'arrêt de travail, d'invalidité ou de décès.

Avec nos assurances **Santé, Habitation, Auto et Emprunteur** pour votre vie privée.

**SOUSCRIVEZ VOTRE CONTRAT
LA MÉDICALE PLUS OFFERT !**



Votre agent général La Médicale
est toujours proche de vous



N°Cristal 0 969 32 4000

APPEL NON SURTAXE



lamedicale.fr

¹ Le taux de pénétration auprès des professions libérales de santé est de 26,9 % au 31/12/2024. (Médecins : 39,3 % ; Chirurgiens Dentistes : 43,5 % et Pharmaciens : 60,4 %) Source : ce taux correspond au rapport entre le nombre de professionnels de santé ayant souscrit à une offre d'assurance du Marché de La Médicale et le nombre total des professionnels de santé en exercice, estimé à partir des données figurant sur le site annuaire.sante.fr.

² Le contrat de Responsabilité civile professionnelle et Protection juridique est offert tout au long de votre cursus.

³ Responsabilité civile professionnelle et Protection juridique

⁴ Un capital invalidité professionnelle de 12 000 € si vous êtes interne ou docteur junior en cas de maladie professionnelle ou de reconversion. En cas d'accident ou de maladie entraînant une invalidité professionnelle permanente d'au moins 66 % et empêchant la poursuite des études ou l'exercice ultérieur de la profession à laquelle l'assuré se destinait.

La Médicale est une marque de Generali.

Document non contractuel à caractère publicitaire.

Les garanties peuvent donner lieu à exclusions, limitations et franchises. Pour connaître le détail, l'étendue et les conditions de garantie, reportez-vous aux dispositions générales et particulières du contrat. La souscription d'un contrat ou de certaines garanties demeure soumise aux règles d'acceptation des risques de l'assureur.

Le contrat d'assurance La Médicale Plus, les contrats d'assurance de biens et de responsabilité civile professionnelle et Protection juridique, La Médicale Assurance Auto et La Médicale Multi Risque Habitation sont assurés par **L'Équité**. Les contrats complémentaire santé, prévoyance, emprunteur, et épargne sont assurés par **Generali Vie**.

L'Équité - Société Anonyme au capital de 69 213 760 euros, 572 084 697 RCS Paris, entreprise régie par le Code des Assurances.

Generali Vie - Société Anonyme au capital de 341 059 488 euros, 602 062 481 RCS Paris, entreprise régie par le Code des Assurances.

N° d'identification unique ADEME des Sociétés FR232327_01NBYI. Siège social des Sociétés : 2 rue Pillet-Will - 75009 Paris. Sociétés appartenant au Groupe Generali, immatriculé sur le registre italien des groupes d'assurances sous le numéro 026.

Les contrats d'assurances sont distribués par les agents généraux du marché «La Médicale - Professionnels de santé».

LMAPIN5000D - LM - Juillet 2025 - Photo : Getty Images - dps



EDITO



Killian L'HELGOUARC'H
Président de l'ISNI

Chers internes,

C'est avec une immense fierté et une profonde émotion que je m'adresse à vous pour ce dernier éditorial en tant que président de l'Intersyndicale Nationale des Internes (ISNI). Ce numéro marque à la fois la fin d'un mandat intense, riche en mobilisations, notamment pour notre liberté d'installation, et le début d'une nouvelle ère pour notre intersyndicale.

Ce numéro est particulièrement dense et varié. Nous y abordons des sujets cruciaux qui touchent directement votre quotidien et votre avenir professionnel.

Tout d'abord, nous mettons en lumière les résultats de notre combat pour que la quatrième année d'internat de médecine générale ne soit pas une année bâclée. Nous avons obtenu des avancées significatives en matière de rémunération pour les Docteurs Juniors en Ambulatoire, avec une rémunération pour la Permanence des Soins Ambulatoires (PDSA) à destination intégrale de l'interne et sur la base du volontariat. Ces victoires sont le fruit de notre mobilisation collective et de notre dialogue constant avec les institutions.

Nous consacrons également une large partie de ce numéro à notre récente campagne de communication, réalisée en collaboration avec l'agence Ogilvy. Cette campagne, intitulée « L'Épisode de trop », utilise un format innovant pour dénoncer nos conditions de travail difficiles. En réécrivant les dialogues d'une série médicale populaire, notre objectif était de toucher un large public et de sensibiliser l'opinion aux réalités de notre formation.

Un autre temps fort de ce numéro est notre dossier spécial sur notre déplacement aux Antilles pour constater les spécificités et les enjeux de l'internat dans ces territoires. Les internes des Antilles font face à des contraintes uniques, comme l'éloignement géographique et les difficultés logistiques de changement de stage.

Enfin, nous abordons un sujet crucial pour votre avenir professionnel : l'installation et la création de Maisons de Santé Pluriprofessionnelles (MSP). Ce modèle d'exercice est plébiscité par notre jeune génération. Nous vous proposons un guide pratique pour vous accompagner dans cette démarche complexe, avec des conseils concrets et des retours d'expérience de médecins déjà installés.

Ce numéro est également l'occasion de revenir sur les temps forts du mandat. Nous avons travaillé sans relâche pour défendre vos droits et améliorer vos conditions de travail. Je tiens à remercier chaleureusement tous les membres de mon bureau pour leur engagement et leur dévouement à mes côtés depuis septembre 2024. Leur travail au quotidien est essentiel pour faire avancer notre formation et défendre nos droits.

Ensuite, je tiens à remercier tous nos partenaires sans qui ce numéro n'existerait pas, et sans qui l'ISNI ne serait pas aussi forte qu'elle l'est aujourd'hui. Merci à Réseau Pro Santé, La Médicale, Caisse d'Épargne, ELSAN, Seclem, Prescrire, DocTripper et Juisici.

Enfin, je souhaite adresser un message particulier à vous, chers internes. Vous êtes l'avenir de notre système de santé et votre engagement est essentiel pour le maintenir et l'améliorer. N'oubliez pas que l'ISNI est là pour vous soutenir et vous accompagner tout au long de votre internat. N'hésitez pas à nous solliciter et à vous impliquer dans notre action syndicale.

Bonne lecture à tous.

FICHE PRATIQUE

MONTER SA PROPRE MAISON DE SANTÉ, AVEC L'AIDE DE CAISSE D'ÉPARGNE P.30



PORTRAIT

SERVICE DE SANTÉ DES ARMÉES : QUAND MÉDECINE ET ARMÉE NE FONT QU'UN P.20



PASCALE LAFITTE P.28



ISNI'S TIPS

COMMENT CONSTRUIRE UN PÔLE SPORT DYNAMIQUE ? P.12

SOMMAIRE

RETOUR SUR L'ACTU

L'ÉPISODE DE TROP EN VIDÉO !

PAGE 6

RETOUR SUR L'ASSEMBLÉE GÉNÉRALE DE JUIN À POITIERS

PAGE 8

PUBLIREPORTAGE

DOCTRIPPER :
DONNER LA PAROLE AUX FUTURS
SOIGNANTS, C'EST DÉJÀ AGIR
POUR L'ACCÈS AUX SOINS

PAGE 9

BONNES NOUVELLES !

LES INTERNES MARSEILLAIS EN
RENFORT DE LA LIGUE CONTRE
LE CANCER

PAGE 10

COMBAT SYNDICAL

4^E ANNÉE EN MÉDECINE
GÉNÉRALE :
CE QUE NOUS AVONS OBTENU

PAGE 11

ISNI'S TIPS

COMMENT CONSTRUIRE UN PÔLE
SPORT DYNAMIQUE ?

PAGE 12

DOSSIER

L'ISNI AUSSI PRÉSENTE AUX
CARAÏBES

PAGE 14

AGATHE, INTERNE VOLONTAIRE
APRÈS LE CYCLONE CHIDO

PAGE 16

PORTRAIT

SERVICE DE SANTÉ DES ARMÉES :
QUAND MÉDECINE ET ARMÉE NE
FONT QU'UN

PAGE 20

INTERVIEWS

JEAN-LOUIS ÉTIENNE, MÉDECIN
EXPLORATEUR

PAGE 24

LE PODCAST DE L'INTERNE EN
MÉDECINE

PAGE 28

RETOUR SUR L'ACTU
L'ÉPISODE DE TROP EN VIDÉO ! P.6



INTERVIEW
JEAN-LOUIS ÉTIENNE, MÉDECIN EXPLORATEUR
P.24



DOSSIER
L'ISNI AUSSI PRÉSENTE AUX CARAÏBES
P.14

FICHE PRATIQUE

**MONTER SA PROPRE MAISON
DE SANTÉ**

PAGE 30

ANNONCES DE RECRUTEMENT

PAGE 37

ISNI+
InterSyndicale Nationale des Internes

« ISNI », le magazine des internes en médecine est un trimestriel réalisé par l'ISNI et édité par Réseau Pro Santé.

Adresse : Magazine « ISNI », c/o Isni,

12 rue Cabanis, 75014 Paris

Courriel : contact@isni.fr

Directeur de publication : Killian L'helgouarc'h

Rédacteurs en chef : Carla Magaud et Arthur Poncin

Éditeur : Réseau Pro Santé

Textes : ISNI

Maquette et mise en page : We Atipik - www.weatipik.com

Photo couverture : Service de Santé des Armées

Crédit photos : 123RF, ISNI

RÉGIE PUBLICITAIRE

Réseau Pro Santé

01 53 09 90 05 | contact@reseauprosante.fr

ISSN : 2270-1990

Fabrication et impression en UE. Toute reproduction, même partielle, est soumise à l'autorisation de l'éditeur et de la régie publicitaire. Les annonceurs sont seuls responsables du contenu de leur annonce.



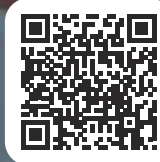


L'ÉPISODE DE TROP EN VIDÉO !

RETOUR SUR L'ACTU

L'ISNI dénonce les conditions de travail alarmantes des jeunes médecins et les conséquences de la loi Garot avec une initiative choc et créative : une vidéo dont les dialogues d'une série médicale culte sont réécrits...

L'ÉPISODE DE TROP



Une initiative coup de poing pour alerter l'opinion publique. C'est l'objectif du mashup vidéo réécrivant les dialogues d'une série médicale culte avec Ogilvy Paris, agence de communication. Cette vidéo réalisée par Alexane Andrieu, partagée en mai dernier, fut l'occasion pour l'ISNI de transmettre ses revendications dans la bouche des personnages emblématiques de la série.

Les médecins les plus connus du grand public mettent en lumière le décalage entre les fictions populaires et la réalité des conditions de travail vécue par les internes français. Une fiction de 10 minutes intitulée "L'Episode de trop" qui dénonce la réalité, la veille de la loi Garot.

Des chiffres alarmants

40%

Les internes représentent 40 % du personnel médical - pour nous, la réalité dépasse la fiction.

59H

En moyenne, un interne travaille 59h par semaine contre les 48h légales - pour les internes, la réalité dépasse la fiction.

21%

21 % des internes ont des pensées suicidaires - pour les internes, la réalité dépasse la fiction.

66%

66 % des internes ont déjà ressenti les symptômes du burn-out - pour les internes, la réalité dépasse la fiction.

9/10

9 internes sur 10 ont déjà pensé arrêter leurs études - pour les internes, la réalité dépasse la fiction.

Des voix connues pour un message fort

Pour amplifier l'impact de cette initiative, l'ISNI a fait appel à des créateurs de contenu, Alexandre Gigow et Mayada, pour doubler les voix des personnages de la série. L'ISNI précise que cet épisode utilise des extraits d'une série connue à des fins d'illustration et qu'elle n'implique aucune collaboration officielle avec la série, ses créateurs ou ses acteurs.

POUR LES INTERNES, LA RÉALITÉ DÉPASSE LA FICTION DEPUIS TROP LONGTEMPS

ISNI
InterSyndicale Nationale des Internes



RETOUR SUR L'ASSEMBLÉE GÉNÉRALE DE JUIN À POITIERS

Les représentants de l'ISNI sont venus de toute la France pour l'assemblée générale du 27 au 29 juin dernier à Poitiers, accueillis par le Syndicat des Internes et Anciens Internes en Médecine de Poitiers (SIAIMP), sa présidente Marie Bonnaud et son vice-président Benjamin Bigaud.

Cette AG a permis un tour de réseau, permettant à chaque subdivision d'échanger sur leurs problématiques locales. Les représentants de l'ISNI ont participé à une formation sur la fin de vie avec un point sur la proposition de loi (PPL) relative au droit à l'aide à mourir et sur la PPL visant à garantir l'égal accès de tous à l'accompagnement et aux soins palliatifs. En complément a eu lieu un ciné-débat sur les soins palliatifs et la fin de vie au cinéma *le Dietrich*. Le documentaire *Vivants* a été projeté, avec l'intervention de M. Claeys, co-auteur de la loi Claeys-Leonetti, ancien maire et député de Poitiers.

Le rapport d'activité du bureau national et les temps d'échange ont abordé certains sujets clefs :

- Handicap et aménagements d'étude ;
- Soins Palliatifs ;
- Enquête abandon des études de médecine ;

- Santé mentale ;
- Accès aux soins : PPL Garot et PPL Moulier ;
- Procédure pénale contre les PUPH.

L'ISNI remercie chaleureusement ses partenaires qui ont répondu présents à cette assemblée générale :

- Seclem GGL Santé, représenté par Aurélie NEGRE, qui développe des solutions de logement adaptées aux internes.
- ELSAN, représenté par des médecins et le directeur territorial Poitou-Charentes Yildiray KUCUKOGLU avec une présentation sur l'exercice libéral ou salarié dans les structures ELSAN.
- La Médicale, représentée par Cynthia VIVANZ et Océane RENAULT toujours présentes aux côtés de l'ISNI, pour soutenir les internes sur tous les aspects de leur vie professionnelle et personnelle.

DOCTRIPPER

DONNER LA PAROLE AUX FUTURS SOIGNANTS, C'EST DÉJÀ AGIR POUR L'ACCÈS AUX SOINS

Chaque année, les Assises nationales de l'accès aux soins réunissent ministres, élus, représentants des Régions, syndicats, professionnels et institutions autour d'un objectif commun : faire avancer la réflexion et les solutions face à la crise de la démographie médicale. C'est Alexandre Chéroux, dentiste en Corrèze et fondateur de la plateforme DocTripper, qui a décidé de porter la voix de ceux que cela concerne le plus directement : les étudiants en santé.

Il a embarqué l'ISNI, l'ANEMF, l'UNECD et l'ANEPF dans la co-construction d'une enquête nationale portant sur la vision et les leviers d'attractivité des étudiants en faveur de l'installation en zone sous-dotée ou rurale. Les résultats de l'enquête ont été présentés le 12 juin dernier, lors des Assises.

Et ces résultats ont bousculé bon nombre d'idées reçues sur cette nouvelle génération :

- 72,6 % des étudiants ne se projettent pas dans une carrière linéaire : ils veulent adapter leur mode d'exercice et leur lieu d'installation tout au long de leur vie.
- 82,9 % considèrent que les stages et remplacements sont le meilleur moyen de découvrir un territoire. L'expérience terrain est un déclencheur d'engagement.
- Ou encore, 1 étudiant sur 3 est prêt à s'installer en zone rurale, prouvant qu'il ne s'agit pas d'un rejet, mais d'un enjeu d'attractivité, d'accueil et de projection.

L'intégralité des résultats est à retrouver sur [DocTripper.com](https://doctripper.com).

Nous lui avons posé quelques questions.

Interview d'Alexandre, fondateur de DocTripper

Quelle était l'idée pour les Assises, et pourquoi l'avoir co-construite avec l'ISNI ?

L'idée de départ était simple, les Assises de l'accès aux soins réunissent chaque année les plus hauts représentants de l'État et tous ceux qui parlent du système de santé... mais rarement ceux qui vont le faire vivre demain. On a donc contacté les organisateurs pour mettre les étudiants au centre du débat, leur offrir une place légitime. Pour que ce soit représentatif et solide, il fallait un partenaire qui partage cette vision : l'ISNI, qui porte la voix des internes en médecine depuis des années. Ensemble, on a co-construit un questionnaire pertinent, qui explore à la fois les freins, les leviers, mais aussi les aspirations réelles des jeunes soignants. On voulait plus qu'un sondage : une parole structurée, collective, impossible à ignorer.

“ Mais surtout, on agit avec vous. Parce que les futurs soignants sont déjà les acteurs de la santé de demain. ”



Alexandre Chéroux
Fondateur de DocTripper

Killian L'HELGOUARC'H
Président de l'ISNI

Assises de l'Accès aux soins 2025, Vendôme
Valentin Masseron, représentant de l'ANEPF, Ralitsa Androlova, présidente de l'UNECD et Lucas Poittevin, président de l'ANEMF

Qu'est-ce que DocTripper ?

DocTripper, c'est le site que j'aurais aimé avoir lorsque j'étais étudiant... C'est une plateforme qui met en lien étudiants en santé et professionnels de santé pour des stages, remplacements ou premiers contrats, partout en France. Mais au-delà d'une simple mise en relation, on propose un vrai changement de logique. Ce qu'on fait, c'est intégrer la collectivité dans la boucle.

Car si on veut que les étudiants aient envie d'exercer dans un territoire, il faut qu'ils puissent le découvrir dans de bonnes conditions, et qu'on leur donne envie d'y revenir. Avec DocTripper, les territoires peuvent s'impliquer concrètement : sur la plateforme, les collectivités vont pouvoir ajouter des avantages aux annonces proposées par leurs professionnels de santé : logement, mobilité, sport, culture, événements, accueil... Pour les étudiants, c'est bien plus qu'un stage ou un remplacement : c'est une expérience immersive, encadrée, valorisante, qui leur permet de se projeter autrement et surtout, sans engagement. Et pour les territoires, c'est une manière d'attirer les soignants autrement, par l'expérience, plutôt que par la contrainte.

Un dernier mot ?

Oui ! Le maître mot c'est venez tester les territoires par vous-même, pour vous rendre compte qu'il y a pleins de belles expériences à vivre partout.

Plus de 300 offres sont déjà disponibles sur la plateforme, dans plus de 175 villes en France !

La plateforme est gratuite, inscrivez-vous.

doctripper.com



LES INTERNES MARSEILLAIS EN RENFORT DE LA LIGUE CONTRE LE CANCER

Sur les stands de la Ligue contre le cancer dans les Bouches-du-Rhône, vous pouvez croiser des internes marseillais. Le Syndicat des Assistants et des Internes des Hôpitaux de Marseille (SAIHM) vient en effet de signer un partenariat avec la Ligue. Marie-Bérénice Roux, la présidente du SAIHM, nous explique leur objectif commun.

Comment est né ce partenariat avec la Ligue contre le cancer ?

Marie-Bérénice Roux.- À l'origine, la Ligue a noué un partenariat avec l'Université de médecine pour une formation en notions médicales à destination des bénévoles de la Ligue. C'est dans ce cadre que l'association nous a proposé de participer à leurs événements. Nous sommes en discussion depuis décembre 2024, nous avons commencé concrètement en mars dernier pour Mars Bleu et la signature a eu lieu en juin dernier.

Quels sont les internes qui participent à ce partenariat ?

M.-B. R.- Ce sont en majorité des internes en médecine générale mais toutes les spécialités sont les bienvenues. Concrètement, la Ligue nous a partagé le calendrier de ses événements que nous avons partagé. En fonction de leurs disponibilités, la vingtaine d'internes volontaires se positionne sur l'un ou l'autre des rendez-vous sur un créneau de demi-journée ou de journée. Je précise que la Ligue a tenu à rémunérer les internes.

Quel est le rôle des internes sur les stands de la Ligue ?

M.-B. R.- Les internes sont sollicités pour toutes les questions d'ordre médical. Dès les premières discussions avec la Ligue, j'ai bien insisté pour que la présence des internes ne se transforme pas en consultation. Et ce n'est pas le cas. Nous rassurons surtout les personnes qui se posent des questions sur les dépistages ou sur la coloscopie par exemple.

Que disent les bénévoles de la Ligue de votre renfort et les internes volontaires ?

M.-B. R.- Les bénévoles de la Ligue sont très contents de voir de « nouvelles têtes » et de notre expertise médicale. Les internes qui ont déjà participé aux événements de la Ligue sont aussi satisfaits de cette mission de sensibilisation aux dépistages, qui fait partie de notre rôle en tant que professionnels de santé.

Pour en savoir plus
sur ce partenariat :
secretariat@saihm.org



Signature de la convention avec (de G à D) : le Pr Sébastien Salas, le vice-doyen de la faculté de médecine de Marseille Justin Michel, le doyen Georges Leonetti, le président de la ligue du cancer PACA et Marie-Bérénice Roux, présidente du SAIHM.



Lena Chiche, interne marseillaise.



Bouchra Bougerra Zina, interne marseillaise.



COMBAT SYNDICAL

4^E ANNÉE EN MÉDECINE GÉNÉRALE : CE QUE NOUS AVONS OBTENU

L'ISNI continue à se battre pour obtenir les meilleures conditions pour la 4^e année en médecine générale : rémunération du Docteur Junior en Ambulatoire et celle du Praticien Agrégé Maître de Stage des Universités (PAMSU), lieux d'exercice et cagnotte nationale pour améliorer les conditions des internes.



Rémunération Docteur Junior Ambulatoire

La rémunération est le fruit d'une longue discussion et de négociations avec le ministère de la Santé dans un contexte économique contraint. Nous sommes partis d'une situation où les Docteurs Juniors Ambulatoires étaient payés moins que les Docteurs Juniors Hospitaliers, avec une obligation et forfaitisation des gardes, c'est-à-dire un montant fixe quel que soit le nombre de gardes réalisées.

Ce que nous avons gagné :

- Rémunération fixe identique à tous les DJ, soit 2374,62 euros brut avec la prime d'autonomie supervisée de 417 euros brut par mois : salaire identique au salaire d'un DJ hospitalier.
- Rémunération variable de 500 euros brut sur 6 mois si le docteur junior réalise plus de 200 consultations par mois, soit entre 16 et 17 consultations par jour (si 3 jours travaillés par semaine).
- Prime stage en zone ZIP : 1000 euros.
- Permanence des Soins Ambulatoires (PDSA) sur la base du volontariat avec une rémunération intégralement pour le docteur junior.

Ce qui est maintenu :

- Versement du salaire par le CHU d'origine.
- Prime logement et transport.



Rémunération Maître de Stage Universitaire

- Rémunération fixe :
 - Indemnité pédagogique de 600 euros.
 - Indemnité de compensation des charges supplémentaires de 1200 euros.
- Rémunération variable :
 - Supervision PDSA de 400 euros.
 - Prime de soutien aux PAMSU en ZAC/ZIP de 800 euros.



Thèse

Création de dispositions transitoires pour la soutenance de thèse face à l'effet entonnoir de la mise en place de cette 4^e année où la thèse sera désormais obligatoire pour obtenir le statut de Docteur Junior :

- 4000 internes en médecine générale de l'ancienne maquette n'auront pas passé leur thèse.
- 4000 internes concernés par la réforme de la 4^e année souhaiteront passer leur thèse pour obtenir leur statut de DJ.
- Identification de 80 % des terrains de stage dès la mi-octobre 2025, sinon : déclenchement d'une cellule de crise.
- Identification de 100 % des terrains de stage et lancement des campagnes d'agrément par les UFR en décembre 2025.
- Test d'appariement SIIMOP entre les PAMSU et les DJ début 2026.



Cagnotte pour les internes

Les Docteurs Juniors restent rémunérés par l'hôpital, mais le volume des consultations effectuées par les DJ est excédentaire par rapport au coût que représente l'ensemble des salaires des DJ. Nous militons pour que cet excédent, acquis grâce au travail des DJ, alimente une cagnotte pour améliorer les conditions de vie et de travail de tous les internes français.



COMMENT CONSTRUIRE UN PÔLE SPORT DYNAMIQUE ?

Le pôle de sport du Syndicat Autonome des Internes d'Alsace (SAIA) est riche en activités sportives : entre 15 et 20 activités proposées tous les mois. Clément Hugué, président du SAIA, en 4^e semestre en médecine générale, explique comment il a réussi à maintenir un pôle sportif alsacien dynamique.

Comment est né le pôle sportif au SAIA ?

Clément Hugué.- Nous avons une salle à l'internat de Strasbourg mais les activités proposées étaient surtout à visée festive. En 2022, le président de l'époque, à la fin de son mandat, a décidé de développer un pôle sportif à part entière, accessible à tous les internes de la subdivision. Il a mis en avant l'importance des activités sportives pour le bien-être des internes. C'est comme ça que tout a commencé.

Quelles sont les activités sportives proposées ?

C. H.- La salle de sport à l'internat accueille les activités en intérieur comme le renforcement musculaire, la danse, le yoga, les cours de step et le pilates. Nous avons aussi des rendez-vous réguliers voire hebdomadaires comme la course à pied, la natation, le football, la randonnée. Enfin, nous avons des événements ponctuels comme l'escalade, le WE Ski ou encore une semaine de surf à Lacanau. En mars dernier, nous avons listé plus d'une vingtaine d'activités sportives proposées sur les 31 jours !

À qui s'adressent les activités sportives et combien ça coûte ?

C. H.- Les activités sportives s'adressent à tous les internes alsaciens, soit 1200 internes. L'avantage en Alsace est que tous les terrains de stage sont proches de Strasbourg, entre 30 minutes et 1 heure de train. Pour le coût, il suffit d'adhérer au syndicat,

la cotisation est de 20 euros mensuels. Il n'y a pas de limite dans le nombre des activités suivies, mais seulement dans la limite des places disponibles pour les sessions indoor comme le pilates ou le foot.

Le pôle sport est-il gourmand en budget ?

C. H.- Non ! L'enveloppe pour le sport est de 8,5 % de notre budget total. Il est surtout consacré à la rétribution des coachs comme pour le pilates ou l'achat de petits matériels : tapis de sports, raquettes de badminton pour les tournois sportifs, etc.

Avez-vous des partenaires privés pour subventionner certaines sorties ou l'achat de matériel ?

C. H.- Certaines activités sont subventionnées par notre partenaire assurantiel local, notamment la cardio-boxe ou l'achat de petits matériels.

Quelle est votre organisation pour faire vivre toutes ces activités ?

C. H.- Nous avons deux vice-présidentes chargées du pôle sport et cinq internes responsables d'une ou de plusieurs activités. Chaque bénévole s'occupe de recruter si besoin un coach, d'organiser la sortie, du calendrier, etc. Pour gérer les inscriptions aux sessions, nous avons mis en place une application depuis 2022 qui recense tous les événements à venir. Les internes s'y inscrivent et reçoivent les informations supplémentaires dans le chat de l'événement.



Comment faites-vous pour qu'il y ait autant de bénévoles motivés au sein du pôle sportif ?

C. H.- Nous recrutons la majorité des bénévoles lors de la semaine de rentrée où nous organisons des événements sportifs entre autres. Il y a beaucoup d'internes qui pratiquent un sport et qui ont envie de s'investir.

Contactez le SAIA pour en savoir plus sur le fonctionnement de leur pôle sportif :

sport@saia.alsace
et sur
contact@saia.alsace

De gauche à droite : Eugénie SABATIER, VP Sports, Clément HUGUENY, Président et Valentine FARGES VP Sports.





DOSSIER

L'ISNI AUSSI PRÉSENTE AUX CARAÏBES

Le président de l'ISNI, Killian L'Helgouarc'h est parti à la rencontre des internes en médecine des Antilles en Guadeloupe, Martinique et en Guyane Française. Il revient sur ces dix jours aux côtés du Bureau des Internes des Caraïbes.

De gauche à droite : Stéphane BACLET, VP Santé Mentale du BIC, Killian L'HELGOUARC'H, Président de l'ISNI 2024-2025 et Sarah OUEDRAOGO, Présidente du BIC

Pour mieux se rendre compte de la réalité des internes des Caraïbes, Killian L'Helgouarc'h, président de l'ISNI 2024/2025 s'est rendu sur place. Un voyage de 10 jours, du 10 au 20 janvier dernier. « Je souhaitais voir leurs conditions de travail, et ce dans les trois DOM-TOM car leur réalité est différente d'un département à l'autre », explique-t-il. Pour chaque visite, il rencontre le bureau des internes, les responsables du CHU et ceux de la faculté. En commençant par la Guadeloupe. Accueilli par la présidente du syndicat local, il répond aux préoccupations des internes sur la 4^e année en médecine générale mais aussi sur le temps de travail et l'accès aux soins. « Le temps de travail est la préoccupation principale d'autant plus que le CHU n'a toujours pas mis à disposition des internes le logiciel de décompte du temps de travail ! C'est toujours au chef de service de le remplir... Nous avons d'ailleurs une procédure en contentieux avec le CHU de Guadeloupe », souligne Killian L'Helgouarc'h. De manière générale, il constate que le CHU comme l'ARS ne sont pas très réceptifs sur le bien-être des internes. « Le CHU de rattachement des Caraïbes est celui de la Guadeloupe. Ils ont un "vivier" d'internes pour leurs services sans bouger beaucoup... », se désole-t-il.

Martinique : une volonté de construire des solutions

En Martinique, « le sentiment fut complètement inverse ! », se souvient le président de l'ISNI. Au CHU il est accueilli par le directeur général qui lui exprime sa volonté de construire des solutions pérennes avec les internes en médecine. « Ils ont conscience qu'ils partent de loin... Ils sont particulièrement attentifs à l'accueil des internes par exemple », précise-t-il. À l'ARS, même sentiment positif : « l'ARS nous a présenté leur plan en dix étapes pour l'accueil et l'installation des internes et des jeunes professionnels de santé, rapporte le président de l'ISNI. Ils ont, par exemple, monté une conciergerie depuis un an afin de les aider à trouver un logement, un travail pour leur conjoint, une place en crèche pour les enfants, etc. ».

Il observe une contrainte inédite pour les internes en médecine lors de chaque changement de terrain de stage : celle du coût du déménagement. « Chaque semestre, pour changer de terrain de stage, ils ne font pas une heure de voiture mais plusieurs heures d'avion ! Et s'il souhaitent faire suivre leur voiture par bateau, cela leur coûte 500 euros l'aller et autant le retour ! ». L'ISNI et le bureau des internes des Caraïbes (BIC) ont demandé une prise en charge de ces frais. « L'ARS de Martinique fut à l'écoute de cette proposition pour une prise en charge partielle alors que l'ARS de Guadeloupe refusa de discuter du sujet en arguant que c'était de la responsabilité du CHU... », regrette-t-il. Les internes doivent également anticiper les frais du billet d'avion aller-retour entre la Guadeloupe et la Martinique (environ 250 euros) et ceux pour la Guyane, entre 500 et 600 euros.

Le soir, le président de l'ISNI est invité à une soirée des internes. Il y rencontre notamment les jeunes radiologues qui ne comprennent pas pourquoi leur spécialité ne fait pas partie du dispositif de l'exercice en zone sous-dense. « Nous avons fait remonter cette situation injuste », annonce Killian L'Helgouarc'h. Dernier interlocuteur rencontré pendant le séjour martiniquais : La Médicale. « Notre partenaire est très présente dans les DOM-TOM. Ils nous alertent sur certaines situations vécues par les internes, c'est un lien important ».

Pour contacter le Bureau des Internes des Caraïbes : presidence@internescaraibes.org

Un hôpital au cœur de l'Amazonie

En Guyane, à l'hôpital de Cayenne, les internes évoquent les mêmes sujets de préoccupations : le temps de travail, l'accès aux soins et la 4^e année en médecine générale. « Nous avons été accueilli par le nouveau directeur général de l'ARS, le syndicat local des internes mais aussi par l'URPS », indique le représentant de l'ISNI. En Guyane, il constate une ville dynamique, grâce au centre spatial de Cayenne. « J'ai eu des retours très positifs de médecins installés. Ils m'ont confié qu'ici, ils pouvaient construire des projets professionnels plus facilement qu'en métropole comme un centre ophtalmologique par exemple », rapporte-t-il. Mais ce qui l'a marqué, c'est son passage à l'hôpital Saint-Laurent du Maroni, en plein cœur de l'Amazonie, à l'ouest du département, à la frontière avec le Surinam. Un établissement peu connu en métropole alors que c'est « l'une des plus grandes maternités de France », précise le président de l'ISNI.

L'INTERNAT EN MÉDECINE AUX CARAÏBES

Sarah Ouedraogo, interne en 4^e semestre d'ORL et chirurgie cervico-faciale, est présidente du Bureau des Internes des Caraïbes. Le BIC représente entre 300 et 400 internes sur la subdivision Antilles-Guyane : Guadeloupe, Martinique, Guyane et Saint-Martin.

Cette visite de l'ISNI était-elle attendue ?

Sarah Ouedraogo.- Oui. C'est la première fois qu'un président de l'ISNI nous rendait visite officiellement. Cette visite fut importante pour les internes des Caraïbes et pour nous en tant que syndicat local. Car l'ISNI est une force reconnue au niveau national et, par cette visite, cela a permis de rappeler que le BIC bénéficiait de cette force.

Quelles sont les spécificités de l'internat aux Caraïbes ?

S. O.- Les internes bénéficient d'un très bon encadrement au sein de « petites » équipes avec un réel compagnonnage plus qu'une hiérarchie. Cet accompagnement et cette proximité sont appréciés par les internes car cela les met en confiance dans leur exercice médical. Sans compter qu'en dehors du cadre professionnel, les internes de notre subdivision bénéficient d'un cadre de vie exceptionnel. De manière à faire un choix éclairé, j'invite tous les internes intéressés à nous contacter en amont pour mieux saisir nos atouts mais aussi nos contraintes.

Quelles sont les contraintes de l'internat aux Caraïbes ?

S. O.- La principale contrainte, évidente, est celle de l'éloignement avec l'Hexagone qui n'est pas toujours bien vécu. Il faut aussi prendre en compte que nous pouvons manquer de moyens matériels et humains. L'accès aux soins est aussi très compliqué pour la population, notamment en Guyane.

Que souhaitez-vous dire aux Institutionnels qui vous lisent ?

S. O.- Je déplore le problème sanitaire récurrent lié aux coupures d'eau, malgré le fait qu'un accès continu à l'eau potable devrait être garanti, comme partout en France. À cela s'ajoutent d'autres scandales sanitaires et notamment la pollution au chlordécone. Il faut donc investir davantage, à la fois dans la prévention mais aussi au niveau sanitaire. Enfin, comme dans tous les hôpitaux français, nous avons aussi besoin de plus de matériel et de médecins.



© Agathe

AGATHE, INTERNE VOLONTAIRE APRÈS LE CYCLONE CHIDO

Interne en médecine générale, Agathe est passée de la cité phocéenne à l'île aux parfums comme premier terrain de stage en Océan Indien. Lors du cyclone Chido le 14 décembre 2024, elle se porte volontaire pour soigner dans les dispensaires. Elle nous raconte cet épisode, les conditions d'exercice à Mayotte et son coup de cœur pour l'Océan Indien.

Habitée aux températures méditerranéennes, Agathe opte pour l'Océan Indien en novembre 2022 pour son internat. Elle a immédiatement le coup de cœur pour l'île aux parfums malgré une situation un peu tendue suite à des violences inter-quartiers. « Aux urgences, il y avait davantage de traumatologie et de blessures par machette, mais je ne me sentais pas en insécurité, nous pouvions circuler librement », se souvient-elle.

La particularité de Mayotte est le rôle central du centre hospitalier dans l'accès aux soins des habitants, la médecine de ville étant quasiment inexistante. Avec une contrepartie : les habitants attendent souvent le dernier moment pour se présenter à l'hôpital, que ce soit aux urgences ou en consultation. « Les femmes consultent très tard pour un cancer du sein ou en cas de diabète par exemple sans compter les insuffisances rénales qui nécessiteraient une dialyse et ne sont pas prises en charge... », observe Agathe. Quant aux enfants, ils représentent 70 % des patients aux urgences. Ils souffrent de maladies infectieuses comme la leptospirose, de gastro-entérites aiguës mais aussi de plaies et brûlures. « Dans les bidonvilles que l'on appelle des bangas, les familles cuisinent au feu de bois, à même le sol. Les enfants jouent à côté et les accidents sont courants », précise Agathe.



© Agathe



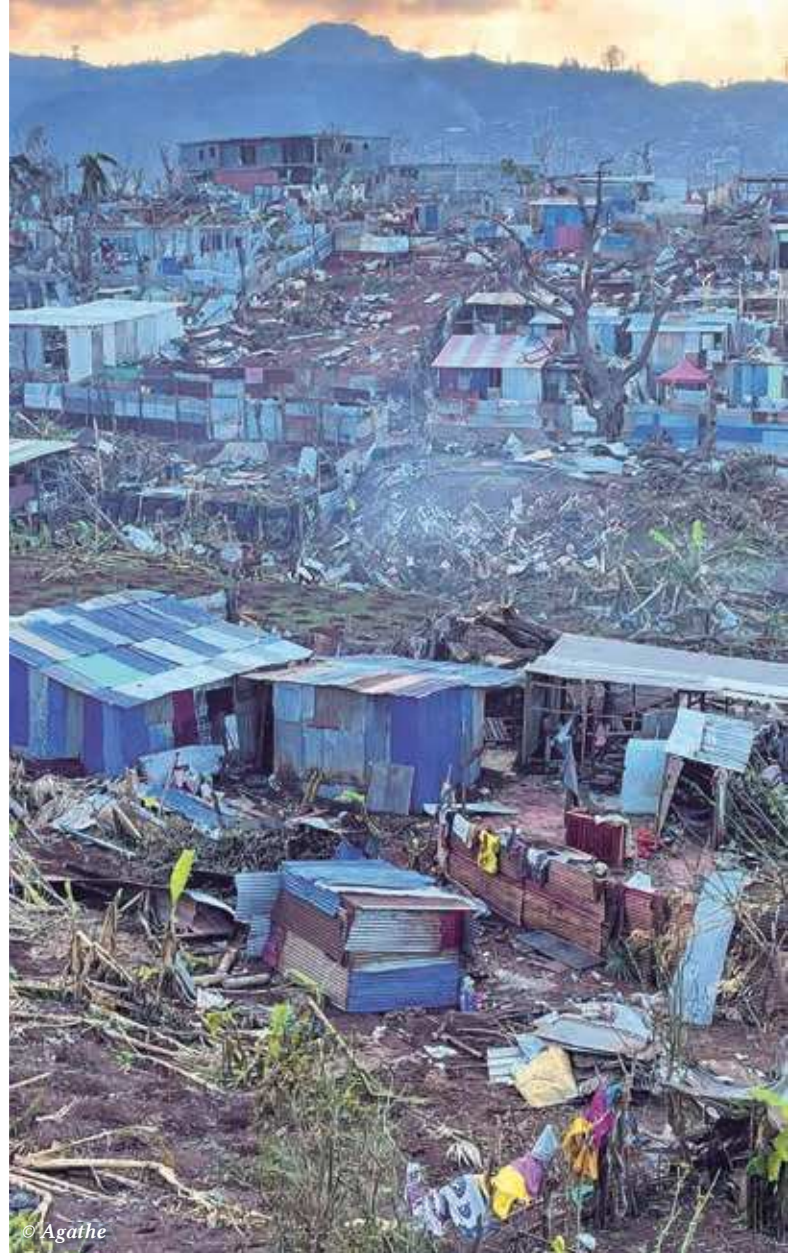
Les habitations des bidonvilles toutes effondrées

Lors du cyclone Chido, le 14 décembre 2024, elle est interne à La Réunion et se sent impuissante. « J'étais en contact avec les internes sur place et j'ai été très affectée. J'ai cherché tout de suite un moyen pour me rendre utile sur place », témoigne-t-elle avec encore de l'émotion dans sa voix.

Toutes les liaisons aériennes pour le public sont fermées. Elle cherche auprès des organisations humanitaires comme la Croix Rouge ou Médecins sans frontières. Ce sera finalement avec la Protection Civile qu'elle rejoindra Mayotte le 1^{er} janvier 2025 en tant que renfort médical au sein d'un dispensaire de fortune monté au sein d'une école. « Un autre interne en 5^e semestre de médecine d'urgence avait réussi aussi à se faire embarquer. Nous étions affectés chacun à un dispensaire. Six ou sept infirmières et secouristes travaillaient avec nous ».

Quinze jours après le cyclone, elle constate que les axes principaux sont dégagés et que les habitants se réorganisent petit à petit. Mais les habitations des bidonvilles se sont toutes effondrées. « C'était très compliqué pour la population car ce cyclone avait été très mal anticipé, elle croyait qu'il éviterait l'île. Lors de l'alerte, une partie de la population a pensé que c'était une fausse alerte, un prétexte pour rassembler les gens dans des hébergements d'urgence et contrôler les papiers... Beaucoup ne se sont pas abrités... » déplore-t-elle. Au dispensaire elle prend en charge de nombreux patients : traumatologie, fractures, plaies, gastro et maladies de peau sont au programme des nombreuses consultations. Au dispensaire, les patients arrivent résilients. Ce qu'elle avait déjà constaté lors de son stage aux urgences. « Ils ne se plaignent jamais, ni du temps d'attente ni de leurs douleurs », remarque-t-elle.

Elle ne comprend pas le décompte officiel du nombre de morts - 39 décès - alors que les témoignages des habitants recueillis au dispensaire font état de davantage de victimes. Agathe remarque aussi l'état d'anxiété dans lequel arrivent les patients. « Le Nord de l'île était toujours en zone blanche plus de quinze jours après le cyclone, les gens angoissaient car ils n'arrivaient pas à joindre leur famille pour prendre ou donner des nouvelles, cela les angoissait beaucoup... ». Dans cette partie de l'île, plus de 10 % des patients consultaient au motif du psychotraumatisme suite au cyclone, motif de consultation rare dans la population mahoraise.



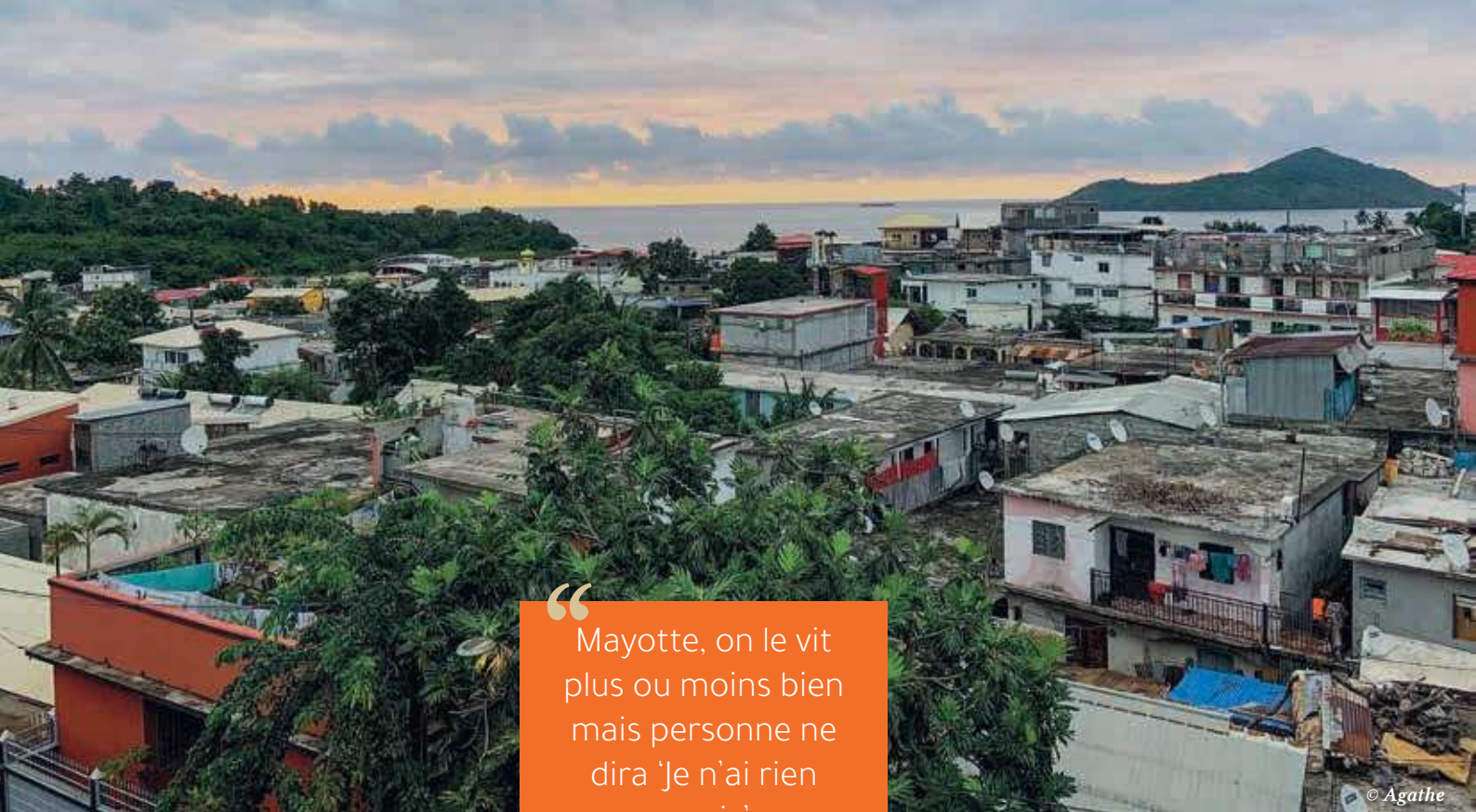
© Agathe



© Agathe



© Agathe



“ Mayotte, on le vit plus ou moins bien mais personne ne dira ‘Je n’ai rien appris’ . ”

© Agathe

Une solidarité entre soignants vue nulle part ailleurs

Autre épisode marquant vécu par Agathe, l'épisode de barrages citoyens en janvier/février 2024. Agathe est en stage en médecine polyvalente au centre hospitalier. Un nouveau couloir migratoire depuis l'Afrique des grands lacs s'est mis en place depuis quelques mois. Les migrants qui en sont issus font la cible de la colère des habitants, car ils seraient selon eux la cause des insécurités du moment. « Il y avait beaucoup de barrages sur la route, avec des poubelles et des barrières de déchets verts. On ne pouvait plus circuler ni rejoindre l'hôpital, même le SAMU avait beaucoup de mal à arriver », raconte Agathe ; la barge de liaison avec l'île de Petite Terre était aussi suspendue. Beaucoup de soignants ne peuvent plus se rendre à l'hôpital ou rentrer chez eux. « Je me souviens que plusieurs infirmières et aides-soignantes ont fait le choix de rester à l'hôpital car elles savaient qu'elles ne pourraient pas revenir le lendemain ou les jours suivants. Elles enchaînaient les jours et les nuits, sans compter leurs heures. Elles étaient exceptionnelles ! », confie Agathe. Une solidarité entre soignants qui l'a marquée.

Parler de Mayotte sans parler de l'accès à l'eau serait un portrait incomplet. « Tant que l'on ne l'a pas vécu, on ne peut pas s'en rendre compte... », déclare-t-elle. Au moment de l'interview, mi-mai 2025, Mayotte faisait face de nouveau à des restrictions d'eau : 36h d'eau courante suivie de 36h de coupure. Une contrainte moindre eu égard à la situation début d'année 2024. Toutefois, cette restriction demande de l'organisation et change le rapport à l'eau potable abondante en

métropole. « À l'hôpital et dans les centres de soins, il y a des réserves d'eau mais ailleurs, il n'y en a tout simplement pas : pas de toilettes fonctionnels ni d'eau pour laver sa vaisselle ou sa lessive », rapporte-t-elle. Quant à l'eau en bouteille pour compenser celle absente du robinet, il faut oublier... « Lors des pénuries d'eau, il n'y a pas d'eau en bouteille dans les magasins. S'il y en a, elles partent très rapidement et coûtent très chères, inaccessibles pour une grande partie de la population de l'île », fait remarquer Agathe. « D'ailleurs, de nombreux produits manquent régulièrement : nous n'avons plus d'œufs, plus de lait ni de pain pendant des mois jusqu'au prochain ravitaillement... », ajoute-t-elle. Un mode de fonctionnement qui ne la perturbe pas : « on fait avec ce que l'on a ! ». « Mayotte, poursuit-elle, on le vit plus ou moins bien mais personne ne pourra quitter l'île et dire 'je n'ai rien appris' », conclut-elle.



© Agathe



© Agathe



© Agathe



© Agathe



© Agathe

LE CENTRE HOSPITALIER DE MAYOTTE EN CHIFFRES

- ◆ 3191
PROFESSIONNELS DE SANTÉ
- ◆ 43 235
PASSAGES AUX URGENCES
- ◆ 10284
NAISSANCES
- ◆ 6 873
INTERVENTIONS CHIRURGICALES
- ◆ 1 792
ÉVACUATIONS SANITAIRES
- ◆ 565
LITS ET PLACES



PORTRAIT

SERVICE DE SANTÉ DES ARMÉES QUAND MÉDECINE ET ARMÉE NE FONT QU'UN

Cyril* est interne en médecine générale au sein du Service de Santé des Armées. Il se définit autant interne en médecine que militaire et vice-versa. Un cursus très exigeant et méconnu qu'il souhaite mettre davantage en lumière.

*Nom d'emprunt

Capitaine et docteur. C'est le double titre qui l'attend. Pour le moment, Cyril est plus humblement Lieutenant et interne en médecine, deux fonctions indissociables à ses yeux. Une double carrière peu connue des civils. « L'école de Santé des Armées (ESA) fait partie des grandes écoles de La Défense, comme le sont l'École Polytechnique, Saint Cyr ou Navale mais ces dernières sont bien plus connues », fait-il remarquer.

Lui-même a découvert ce cursus un peu par hasard... Certes, il souhaitait depuis longtemps devenir médecin mais c'est un ami étudiant, réserviste pendant l'été, qui le motive à le rejoindre et à découvrir l'univers militaire. Il fait la connaissance d'un capitaine médecin, qui lui confirme son choix d'être médecin et militaire. « Cela correspondait à mes valeurs et alliait mes

passions : la médecine, le sport et la découverte d'autres horizons. ». Cyril est aussi attiré par la polyvalence des missions sur le terrain et la diversité des formations médicales et militaires qui peuvent enrichir sa carrière. « Nous pouvons être un jour sur le terrain puis être de retour en caserne, partir en Guyane quelques mois après, ... ». Il nuance tout de suite ses propos : « nous ne choisissons pas nos missions, nous sommes au service de la France. Cela implique que ce n'est pas notre volonté qui prime, c'est celui de l'intérêt de la France ».

Côté formation, une fois médecin, il peut suivre d'autres formations et changer de corps. Actuellement incorporé à l'armée de Terre, Cyril n'exclut pas un jour de passer la formation pour être médecin aéronautique dans l'armée de l'air ou celle de la marine.



*Promotion Médecin Général Inspecteur Henri Rouvillois
© Service de Santé des Armées*

Nous vivons tous ensemble 24/24

Le concours d'entrée de l'école de Santé des Armées (ESA) est très exigeant. Au niveau Bac, seuls 120 étudiants sont admis pour environ 1800 candidats. Autre porte d'entrée tout autant sélective : le concours dit collatéral réservé aux étudiants ayant validé leur première année de médecine. À ce concours « nous devons être meilleurs que le dernier pris du classement civil », précise Cyril. L'ESA fait partie des Écoles Militaires de Santé de Lyon-Bron (EMSLB) avec l'École du personnel paramédical des armées (EPPA). Un vaste « campus » qui réunit plus de 1000 élèves avec toutes les infrastructures nécessaires à leur double formation. Côté médecine, les aspirants médecins suivent « les mêmes cours, le même concours et les mêmes examens que ceux du civil, précise Cyril. La seule différence, c'est notre statut militaire ». Il insiste sur l'esprit de corps au sein des promotions aux « petits » effectifs de 90 à 130 externes et des avantages de

ce cursus : « pendant l'externat, nous sommes logés, ce qui signifie que nous vivons tous ensemble, 24/24, unis par les mêmes valeurs... Forcément, ça rapproche ! ». Des promos qui se serrent les coudes face à leur parcours intensif. Car leur statut militaire implique 1800 heures supplémentaires de formation, réparties tout au long de leur parcours en médecine, notamment sur les temps des vacances étudiantes. En effet, au-delà de leur expertise médicale, les futurs médecins militaires « doivent être compétents sur le plan militaire, le grade engageant des responsabilités envers nos soldats », souligne Cyril. Des heures de formations dont il parle avec passion. Il est déjà parti en stage en Guyane, a effectué un commando et fait FFI dans un hôpital militaire en Afrique sans oublier sa mission Résilience dans le cadre du Covid-19 au sein de l'Élément Militaire de Réanimation à Mulhouse. Une juste continuité dans son engagement.

« Au plus près, au plus vite, au mieux »

Aux ECN, 20 % des internes militaires optent pour une spécialité (chirurgie, cardiologie, anesthésie-réanimation, ophtalmologie, dermatologie, etc.), les autres pour la médecine générale, « la médecine des forces », comme l'a fait Cyril. Avec, là encore une spécificité : le médecin généraliste est aussi médecin du travail. « Nos journées sont consacrées aux consultations mais aussi aux visites médicales d'aptitude avant une mission par exemple et à la prévention, explique le jeune Lieutenant. Ce dernier point est moins connu alors qu'il est essentiel pour la sécurité du soldat mais aussi pour la sécurité d'un exercice ou d'une opération ».

Celles et ceux qui choisissent la voix de la médecine militaire sont aussi attirés par les opérations extérieures, ou OPEX dans le jargon militaire, interventions des forces militaires françaises en dehors du territoire national. En OPEX, le médecin commande son équipe d'infirmiers et auxiliaires médicaux. Tous ont un rôle bien défini dans la chaîne santé, très structurée (lire encadré) « Assurer les soins des militaires blessés au plus près, au plus

vite, au mieux, c'est la doctrine du service de Santé des Armées », explique Cyril. Et d'ajouter : « c'est le « damage control » qui garantit les meilleures chances de survie et le minimum de séquelles. ». En cas de blessé, lors d'un exercice ou en mission, le SSA accompagne le militaire jusqu'à sa récupération complète au sein d'un des huit hôpitaux d'instruction des armées (HIA) de France. C'est dans ces hôpitaux qu'exercent les médecins spécialistes militaires, sans oublier l'activité de recherche de l'Institut de Recherche BioMédicale des Armées (IRBMA). Un service de santé diversifié et pluriel.

En savoir plus sur
<https://www.defense.gouv.fr/sante>



LA CHAÎNE DE SANTÉ EN OPÉRATION EXTÉRIÈRE

Le SSA est présent sur les théâtres d'opérations extérieures comme en métropole. Il accompagne ses hommes de la blessure jusqu'à la réhabilitation et à la réinsertion.

Pour une meilleure efficacité, plusieurs types de structures assurent le suivi médical des blessés tout au long de la chaîne santé, du « rôle 1 » au « rôle 4 ».

1. Au sein même des unités de combat sont présentes des équipes sanitaires composées de médecins et de personnels paramédicaux formés à la prise en charge de polytraumatisés (rôle 1). Ils disposent de moyens mobiles, adaptés et performants, servis par des personnels habitués à l'urgence et entraînés aux conditions les plus difficiles.
2. Des structures hospitalières légères (rôle 2) sont placées au plus près des unités de combat et permettent le traitement des extrêmes urgences par des anesthésistes-réanimateurs et chirurgiens entraînés à agir dans des situations extrêmes.
3. Les évacuations sanitaires précoces et systématiques, fer de lance du soutien médical français, prévoient l'acheminement des blessés vers les hôpitaux plus importants, comportant en outre d'autres spécialités (rôle 3). Durant ces évacuations, essentiellement effectuées par voie aérienne, le blessé bénéficie d'une assistance médicale constante.
4. Une fois stabilisé, celui-ci est rapidement rapatrié par les équipes d'évacuation médicale par voie aérienne (MEDEVAC) jusque dans l'un des 8 hôpitaux d'instruction des armées en métropole pour le traitement définitif.

Prescrire

3 RESSOURCES POUR S'INFORMER ET SE FORMER



La Revue Prescrire

Chaque mois, une analyse indépendante et objective sur les médicaments et les stratégies de soins

L'Application Prescrire

Tout le contenu Prescrire sur **smartphone**, **tablette** ou **ordinateur**

Le Guide Prescrire

Une application numérique d'aide à la **décision thérapeutique** en situation de soin

VOTRE ASSOCIATION VOUS PARRAINE !

36 €
de réduction*

OFFRE D'ABONNEMENT

Spécial adhérents de ISNI

100 % NUMÉRIQUE

16 € par mois

au lieu de 19 € par mois

NUMÉRIQUE + PAPIER

18 € par mois

au lieu de 21 € par mois

* Offre valable uniquement la 1^{ère} année d'abonnement.

Pour bénéficier de 36 € de réduction sur votre abonnement :

rendez-vous sur prescrire.org/offre et renseignez les codes ci-dessous

Nom du parrain : **ISNI 2024 2025**

Numéro d'abonné : **387565**



INTERVIEW

JEAN-LOUIS ÉTIENNE, MÉDECIN EXPLORATEUR

Jean-Louis Étienne a fait son internat en chirurgie à Castres avant d'exercer la médecine générale pendant 12 ans en remplacement. Jusqu'au jour où il atteignit le pôle Nord en solitaire... Ce jour-là, il décida de dédier le reste de sa vie à l'exploration et à la défense des océans. C'est dans ce cadre qu'il œuvre actuellement au projet POLAR POD, une station aéro-marine qui mènera des missions scientifiques au cœur de l'océan Austral.



Médecin en formation : Examen médical rudimentaire à Skardu au Pakistan en 1983 pour chacun des 60 porteurs avant le départ de la marche jusqu'au pied du sommet himalayen, le Broad Peak, 8051 mètres.



Jean-Louis Etienne en formation : Dans l'atelier pour le CAP de Tourneur fraiseur

Comment êtes-vous devenu médecin ?

Jean-Louis Étienne.- Il faut savoir qu'avant de faire médecine, j'ai fait un CAP de tourneur-fraiseur. C'était un exercice manuel qui m'intéressait. Et puis, mon prof de maths de l'époque m'a poussé vers le bac puis les études supérieures. Je me suis tourné vers médecine à Toulouse car j'aimais beaucoup les sciences naturelles.

Quel est votre souvenir de ces années de formation en médecine ?

J.-L. E.- Je me souviens que j'avais des difficultés en cours pour me concentrer. À l'époque, tous les cours étaient polycopiés, je n'avais pas vraiment besoin d'être présent à la fac. En deuxième année de médecine, je suis allé voir le chef de clinique de Castres qui était un ancien interne des hôpitaux de Paris. Je lui ai demandé si je pouvais assister aux opérations. Il était d'accord, j'étais en salle d'opération tous les matins ! Un jour - je m'en souviendrai toujours - il a dit à une assistante : « Habillez Étienne ! ». Cela voulait dire que c'était à moi d'opérer. C'était à la fin de ma deuxième année. C'est là que j'ai su que je serai chirurgien. J'aimais la chirurgie et l'intensité qui s'en dégageait. J'ai réussi le concours et je suis entré interne en chirurgie à Castres.

À quel moment vous tournez-vous vers la radiologie ?

J.-L. E.- Après mon service militaire, j'ai repris la fac de médecine mais cette fois à Grenoble pour être proche des Alpes. J'ai choisi la spécialité de radiologie pour une raison très pratique : je n'avais pas de gardes à faire aux urgences, j'étais libre d'aller en montagne ! Je suis resté un an à Grenoble avant d'exercer la médecine générale en remplacement pendant 12 ans en parallèle d'expéditions.

Comment se sont déroulées ces 12 années en tant que médecin généraliste remplaçant ?

J.-L. E.- La médecine générale, c'est une école de vie formidable ! Nous avons un autre rythme car nous étions de garde 24h/24, nous nous rendions chez les gens pour les consultations. Je me souviens par exemple d'un accouchement à domicile. C'était de belles années entre médecine et exploration. Quand je rentrais d'un voyage, certains me disaient qu'ils voulaient vivre ma vie. Je leur répondais que cette vie n'était pas faite pour tout le monde : je ne gagnais pas un sou et je vivais toujours chez mes parents.

En quoi la médecine vous fut-elle utile lors de vos expéditions ?

J.-L. E.- La médecine m'a servi à être recruté. J'ai postulé pour être le médecin de bord du navigateur Tabarly lors de sa course autour du monde en 1977-78. Puis j'ai participé à des expéditions en Patagonie ou au Groenland. Puis, à 38 ans, j'ai participé à l'ascension du Broad Peak, face Nord de l'Everest. Cela faisait déjà 10 ans que je participais à des expéditions et j'avais envie de faire « mon » expédition. Je me suis alors lancé le défi du Pôle Nord avec une première tentative échouée à 39 ans et la réussite l'année de mes 40 ans.



Expédition Transantartica 2 : Cette expédition dura entre juillet 1989 et mars 1990. De G à D : Geoff Sumer (Grande-Bretagne), Jean-Louis Étienne (France), Viktor Boyarsky (URSS), Will Steger (États-Unis), Keizo Funatsu (Japon) et Qin Dahe (Chine).



La plus grande traversée de l'Antarctique à traîneaux à chiens par une expédition internationale. Pause déjeuner.



Une traversée de 6 300 kilomètres de désert blanc. L'expédition fut constituée de trois traîneaux de vivres et de matériels, chacun tiré par douze chiens.

Pourquoi l'expédition au Pôle Nord et non pas un autre sommet montagneux ?

J.-L. E.- J'avais l'expérience des conditions extrêmes et le Pôle Nord n'était pas aussi technique qu'une ascension de l'Himalaya, c'était surtout de l'endurance. Il fallait affronter des températures de -52°C , y compris la nuit. Mais le plus dur, c'était de résister à l'abandon.

Comment faites-vous pour survivre à des nuits de -52°C seul au Pôle Nord ?

J.-L. E.- Avant de partir, j'avais réalisé un test au froid à l'hôpital militaire de Lyon. Enfermé deux heures dans une pièce à 1°C , ma température centrale était restée à 37°C . Je connaissais les dangers de l'hypothermie. La nuit, seul sous la tente au Pôle Nord, lors de micro-réveils, je me forçais à faire mentalement des tables de multiplications pour rester conscient... À l'issue de cette expédition, on a constaté que mon corps s'était adapté aux températures extrêmes puisque ma température corporelle était descendue à $35,5^{\circ}\text{C}$.

À quel moment basculez-vous de médecin/explorateur à 100 % explorateur ?

J.-L. E.- Après 63 jours de marche en solitaire, en arrivant au Pôle Nord, j'étais vraiment soulagé et heureux d'avoir réussi. Je me suis alors dit que ma vie serait dorénavant consacrée à l'organisation d'expéditions.

Qu'est-ce qui vous motive encore aujourd'hui à continuer à explorer ?

J.-L. E.- C'est la sensibilisation des jeunes générations face aux changements climatiques. Pour moi, le déclic fut en juillet 1989 pendant la signature de la convention de Wellington sur l'exploitation des ressources de l'Antarctique. Mais l'Antarctique n'est pas à vendre, c'est une terre de paix ! J'étais justement en Antarctique avec cinq autres coéquipiers pour Transantartica, une expédition internationale où nous avons traversé les 6300 km de désert blanc. Cette mission fut l'occasion de sensibiliser le monde entier de l'importance de préserver nos ressources naturelles. Nous avons contribué à faire réagir les gens. En 1991, le Protocole de Madrid a instauré un moratoire de 50 ans sur toutes les exploitations des ressources de l'Antarctique.

Que souhaitez-vous dire aux jeunes médecins ?

J.-L. E.- Je leur dirais que la médecine générale, c'est vivre auprès de la population, exercer en province ou dans les petites villes, est aussi passionnant. Il faut cultiver et nourrir cette envie d'être médecin car finalement, la médecine c'est un métier d'explorateur.

PREMIER HOMME À ATTEINDRE LE PÔLE NORD EN SOLITAIRE

Parti le 6 mars 1986 à l'extrême nord du Canada, Jean-Louis Étienne parvient sur l'axe de rotation de la Terre (le Pôle Nord géographique) le 11 mai de la même année après 63 jours de marche et plus de 1 000 km. Son seul moyen de communication est une radio pour recevoir sa position chaque soir.

Zoom sur POLAR POD

Le POLAR POD, c'est une nacelle située à 15 m au-dessus de la surface de l'eau, entraînée par le courant circumpolaire, tel un satellite autour de l'Antarctique. Le POLAR POD peut héberger 8 personnes avec 6 mois d'autonomie. Le but est d'observer et de relever des données océaniques sur le long terme. 43 institutions scientifiques de 12 pays sont impliquées dans ce projet qui devrait être opérationnel en 2026.

En savoir plus sur
<https://jeanlouisetienne.com/>



LE PODCAST DE L'INTERNE EN MÉDECINE

40 ans de journalisme radio et un fils qui commence l'internat : c'est le bon moment de lancer un podcast, se dit Pascale Lafitte. Un podcast sobrement intitulé « Interne en médecine » où elle donne la parole aux internes qui racontent leur parcours, à la fois avec pudeur, avec passion et sans filtre. Pour l'ISNI, elle passe de l'autre côté du micro et se prête au jeu de l'interview.



L'ISNI.- Comment est né ce projet de podcast ?

Pascale Lafitte.- Quand mon fils est entré à l'internat. On y entre comme dans les Ordres... Un parallèle qui peut surprendre mais l'internat en médecine mobilise les étudiants à temps plein, ils y sont tout le temps, on ne les voit plus. Je voulais comprendre ces études hors du commun.

L'ISNI.- Dans la présentation de votre podcast, vous parlez « d'ahurissement » face au parcours de l'interne en médecine. En quoi êtes-vous ahurie ?

P. L.- Je suis ahurie par la charge de travail qu'on leur demande, la responsabilité qui leur incombe, les études à poursuivre en plus des stages, le manque d'encadrement dans certains services... Cela fait beaucoup.

L'ISNI.- Vous avez lancé le premier épisode en octobre 2024. Pourquoi ce timing ? Vous souvenez-vous de votre premier épisode ?

P. L.- Je voulais que cette première saison colle avec la rentrée des nouveaux internes au 1^{er} novembre. Je me souviens très bien du premier interne interviewé et je l'en remercie encore car c'était vraiment courageux à lui de se lancer dans ce podcast et de témoigner.

L'ISNI.- La parole ne vous semble pas si libre ?

P. L.- Les internes que j'ai rencontrés savent ce qu'ils veulent, mais il y a encore une omerta liée au monde hospitalier. Les trois premiers témoignages furent anonymes. Je me souviens de l'un de ces internes qui confiait ses crises d'angoisse et de la prise de médicaments pour y faire face. Ce fut un témoignage généreux et sincère.

L'ISNI.- Est-ce que ce fut facile de contacter les internes pour ce podcast ?

P. L.- Non... Les internes en médecine sont difficiles à contacter justement parce qu'ils ont très peu de temps à eux et que c'est un milieu encore fermé. Je remercie mon fils pour m'avoir transmis les premiers contacts d'amis co-internes et les membres du bureau de l'ISNI qui ont participé à ce projet.

L'ISNI.- Vous êtes-vous attachée à un témoignage en particulier parmi ses 15 rencontres avec des internes en médecine ?

P. L.- Je crois que je me suis attachée à chacun d'entre eux ! Mais au-delà du premier témoignage, je suis très reconnaissante à Carla, de l'ISNI, de son témoignage car elle fut la première à témoigner en acceptant de donner son prénom. J'ai aimé aussi la rencontre avec Arthur ou Gaspard.

L'ISNI.- Est-ce que ces rencontres avec les internes en médecine vous ont permis de mieux comprendre le quotidien de votre fils ?

P. L.- Oui bien sûr... J'ai rencontré des jeunes très engagés mais j'ai aussi découvert les côtés les plus durs. Je me souviens quand un interne s'est suicidé à Toulouse, ses parents ont accepté de témoigner. Ils confient qu'ils n'ont pas vu venir la souffrance de leur enfant... En tant que maman, cela m'inquiète. Depuis, je suis davantage à l'écoute de mon fils.

L'ISNI.- La première saison fait 15 épisodes. Y aura-t-il une seconde ?

P. L.- Oui ! J'ai déjà l'idée d'orienter cette deuxième saison vers des médecins qui parleraient de leurs années d'internat, ce que cela leur a apporté, comment ces années ont forgé leur carrière, leur vision de la médecine et comment aujourd'hui, avec le recul, ils exercent leur métier.

L'ISNI.- Où trouver vos podcasts ?

P. L.- Sur toutes les plateformes comme Spotify, Deezer, Apple podcasts, Amazon music et Instagram.

Spotify



<https://open.spotify.com/show/3zv2dvL2ITKsO6kaHIduto>

Apple podcasts



<https://podcasts.apple.com/bj/podcast/interne-en-m%C3%A9decine/id1797620543>

Propos recueillis par Vanessa Pageot

DELL Technologies

DELL BUSINESS PARTNERSHIP

Accélérez votre croissance
grâce à des bénéfices
réservés aux membres.

Dell Technologies met à votre disposition des avantages
exclusifs pour optimiser votre activité au quotidien.

Explorez ces avantages



**DELL Technologies te propose une large gamme
d'ordinateurs adaptés à tes besoins !**

**Grâce à l'ISNI, tu bénéficies de REMISES allant
de 3 à 8% selon les modèles.**

Voici les étapes pour obtenir ta REMISE :



Récupère ton coupon de réduction sur ce QR code :



**Renseigne ton mail ainsi que le mot de
passe : ISNI**



**Rendez-vous sur le site de Dell.fr pour
passer commandes en renseignant ton
coupon dans le champ « bon de réduction »**

DELL
Technologies



FICHE PRATIQUE

MONTER SA PROPRE MAISON DE SANTÉ, AVEC L'AIDE DE CAISSE D'ÉPARGNE



**CAISSE
D'ÉPARGNE**

Vous être utile.



Alexis Vandeventer a monté sa maison de santé pluriprofessionnelle à Nîmes en juillet 2024 où ils sont 30 professionnels de santé et auxiliaires médicaux. Un projet de longue haleine de près de trois ans. Il partage son expertise.



Le projet de santé

Le projet de santé est le document structurant qui définit l'identité et les objectifs de la MSP.

- Identification des pathologies ou populations cibles.
- Planification des initiatives spécifiques (programmes de prévention ou des campagnes de dépistage).
- Accès et continuité des soins.
- Cooperations avec les hôpitaux, centres spécialisés ou services sociaux.
- Définition des rôles et responsabilités au sein de l'équipe.
- Promotion de la pluriprofessionnalité.
- Intégration de technologies ou pratiques innovantes (télémédecine, outils numériques partagés).



Les étapes du projet de santé

1. Création de l'équipe de soignants pluriprofessionnels et de l'association type 1901 pour la préfiguration de la MSP.
2. Diagnostic de santé sur le territoire réalisé par l'équipe avec le soutien des données de santé de l'ARS, de la CPAM et des services sociaux de la mairie.
3. Rapprochement avec le réseau régional des MSP comme la Fécop en Occitanie (<https://www.fecop.fr/>) regroupé dans le réseau national AVECSanté (avecsante.fr).
4. Obtention des financements publics : Fonds d'intervention régional (ARS), collectivités territoriales.
5. Définition des missions de santé publique auxquelles l'équipe souhaite participer (partie intégrante du projet de santé).
6. Recrutement d'un coordinateur et investissement en outils communs. Création de la Société Interprofessionnelle de Soins Ambulatoires, SISA, qui permet de recevoir les rémunérations liées à l'exercice coordonné, à travers les Accords Conventionnels Interprofessionnels, ACI, de la part des CPAM.
7. Projet immobilier qui peut être multi-sites avec un site principal ou mono-site si tous les professionnels sont sur le même lieu.



À savoir

Dans le projet de MSP il faut prendre en compte deux axes très différents et complémentaires : le projet de santé (lire ci-dessus) et le projet immobilier.

Le retour d'expérience d'Alexis

Le + long : Les démarches administratives.

Le + important : Bien choisir son équipe.

Le + précieux : L'échange constructif des soignants lors des réunions de coordination.

Le + pratique : Le logiciel commun, partagé entre tous les professionnels de santé.

Le + difficile : Connaître les règles comptables et les règles d'imposition.

Les deux conseils d'Alexis

« Il faut se lancer le plus tôt possible dans son projet de MSP, dès l'internat car il faut bien deux années de démarches administratives. Pour le projet immobilier, attention au projet trop beau et pas cher qui peut être très coûteux en charges et difficile à la revente. »

Les 30 professionnels de la MSP d'Alexis

5 médecins généralistes, 3 médecins biologistes, 5 pharmaciens, 2 masseurs-kinésithérapeutes, 2 orthophonistes, 2 orthoptistes, 1 coordinateur, infirmières, psychologues et usagers de la santé.

L'enjeu des maisons de santé

L'enjeu des maisons de santé est de créer un espace dédié à la coordination des soins au plus près de la population grâce au partage de compétences, mais également d'attirer et maintenir ces professionnels de santé dans des zones carencées en offre de soin.

Vidéo complète, par Caisse d'Epargne



https://www.youtube.com/watch?v=2_HDzJ5woF0

Quel statut pour la MSP ?

Cinq statuts juridiques existent :

- La Société Interprofessionnelle de Soins Ambulatoires (SISA), statut phare d'une MSP, qui permet le versement de subventions de la Sécurité Sociale, sous réserve de certains engagements des professionnels de santé.
- La Société en Nom Collectif (SNC).
- La Société d'Exercice Libéral (SEL).
- La Société Civile Professionnelle (SCP).
- L'Entreprise Unipersonnelle à Responsabilité Limitée (EURL).

Le défi entrepreneurial d'une MSP

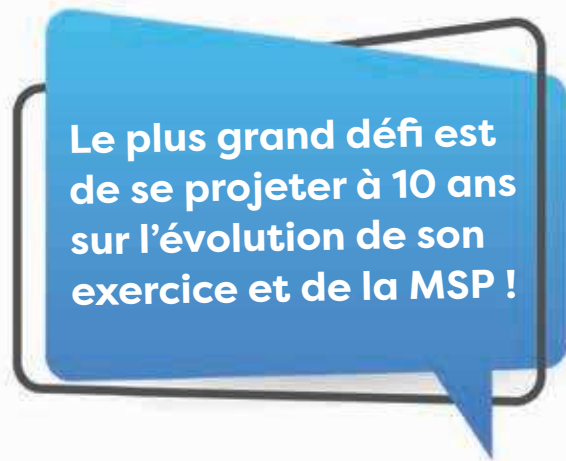
Au sein d'une MSP, les professionnels de santé travaillent ensemble mais ils peuvent choisir leur mode de rémunération. C'est un point à aborder dès le départ. Les différentes options :

- Chacun reste indépendant et chacun garde son business.
- Création d'une association en commun où chacun est salarié. Une société à côté porte les moyens financiers.
- Créer un pôle santé qui salarie d'autres médecins, non membres de l'association.

Vidéo complète, par Caisse d'Epargne



<https://www.youtube.com/watch?v=t8Vk94fSj84>



**CAISSE
D'ÉPARGNE**

Vous être utile.

Création d'une Maison de santé : les bons interlocuteurs à chaque étape clé



Vos démarches	Vos interlocuteurs
1 Conduire une étude de marché territoriale	L'ARS, les élus locaux et les professionnels de santé
2 Mobiliser les professionnels de santé autour de votre projet	L'URPS, les professionnels de santé installés dans la même région
3 Rédiger votre projet de santé avec deux volets : projet professionnel et projet de soins	L'URPS, l'ARS et les professionnels de santé
4 Choisir un local	Commune, bailleur public ou privé
5 Constituer le dossier et obtenir la labellisation	L'ARS
6 Obtenir un financement	Financement public L'ARS, l'URPS, la CPAM, les collectivités publiques (municipalité, commune, préfecture, conseil régional ou départemental...) Financement privé Investisseurs privés, banques, les professionnels de santé eux-mêmes
7 Choisir un statut juridique	Expert, avocat ou conseiller juridique
8 Protéger la structure et les membres de l'équipe	Organismes d'assurance

Vidéo complète, par Caisse d'Epargne



<https://www.youtube.com/watch?v=d4BQ87AqZQY>



FEHAP
Compagnon

VERSION AMÉLIORÉE !



Nouveautés ↘

- + Défis
- + Challenges de pas
- + Récompenses
- + Nouveaux conseils et exercices bien-être
- + Notez et partagez vos recettes favorites
- + Et beaucoup d'autres nouveautés !



Découvrez la FEHAP
et retrouvez-nous sur fehap.fr



FEHAP
Santé Social - Privé Solidaire

Professionnels du soin
et de l'accompagnement,

**donnez un
coup de pouce
à votre santé!**

C'est gratuit !



Téléchargez l'application
en scannant le QR code !

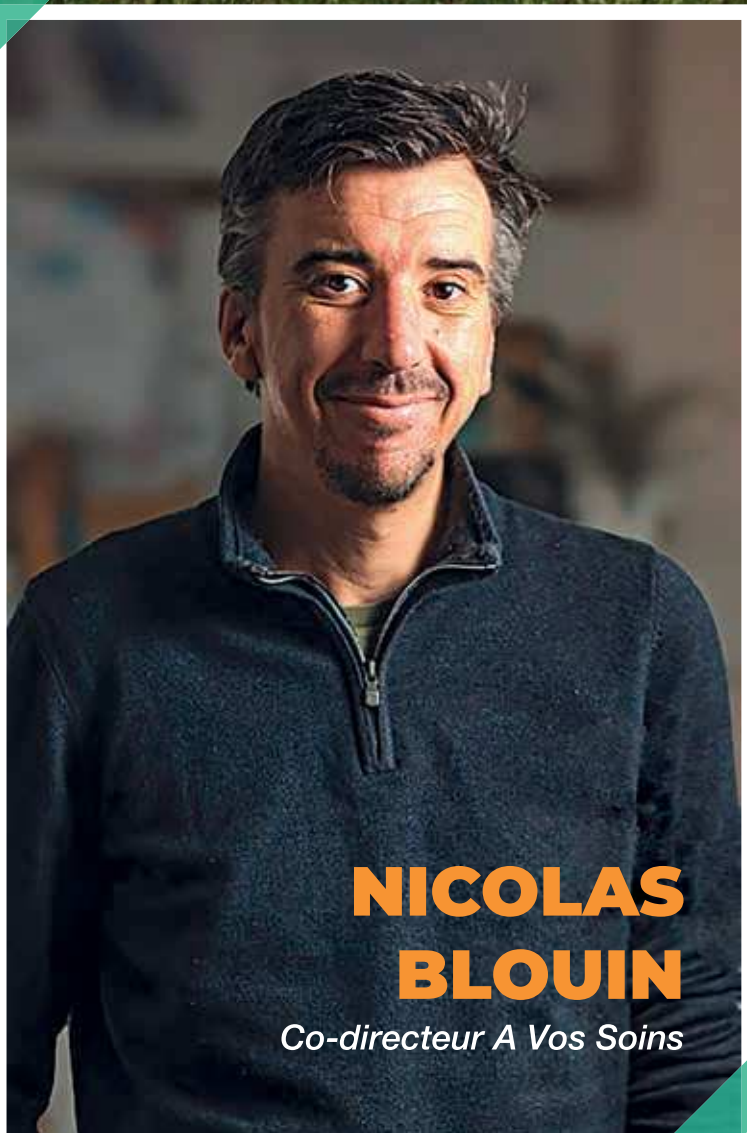


Une application créée par la FEHAP, fédération
rassemblant plus de 5 700 établissements sanitaires,
sociaux et médico-sociaux privés solidaires.



SOIGNER AUTREMENT :

Les unités mobiles de soins face aux déserts médicaux



**NICOLAS
BLOUIN**

Co-directeur A Vos Soins

Photos: Jérémie Luseau/Iris pictures

En France, de plus en plus de personnes vivent à plus de 30 minutes d'un professionnel de santé. Dans certains territoires ruraux et périurbains, cette distance devient un frein majeur à l'accès aux soins, le suivi médical, le dépistage et la prévention.

Face à cette situation préoccupante, des dispositifs innovants émergent. Parmi eux : les unités mobiles de soins, une alternative souple et humaine pour « faire le dernier kilomètre » jusqu'aux personnes les plus éloignées des soins.

Depuis une dizaine d'années, la France s'ouvre timidement à cette logique de médecine itinérante. L'appel à projets Médicobus, lancé par la Première ministre Élisabeth Borne, a marqué une première reconnaissance politique. D'autres pays comme l'Allemagne ou les Pays-Bas ont déjà adopté cette approche depuis plus de vingt ans. Ces expériences confirment que l'intervention mobile permet de restaurer l'équité territoriale en santé, en allant directement au-devant des populations.

A Vos Soins : Un acteur associatif mobilisé pour l'égalité d'accès aux soins

C'est dans ce contexte que l'association A Vos Soins, implantée en région Pays de la Loire et en Bretagne, déploie depuis plus de 10 ans des projets engagés en santé, prévention et innovation sociale. Portée par des citoyens et des professionnels de santé engagés, l'association gère un centre de santé polyvalent dans un quartier prioritaire de Saint-Nazaire. L'association pilote également un programme de prévention innovant, les MarSOINS, des camions de prévention qui sillonnent la Bretagne et les Pays de la Loire. Ces unités mobiles mobilisent plusieurs centaines de professionnels de santé bénévoles pour offrir des consultations de prévention, des dépistages, des espaces d'échange et de lien social, au plus près des habitants. Cette approche globale de la santé est inscrite dans l'ADN associatif d'A Vos Soins.

La Région A Vos Soins : Un projet innovant porteur de sens et de valeurs

En 2025, l'association franchit un nouveau cap avec le projet « La Région A Vos Soins », une unité mobile de soins médicaux sous la forme d'un camion semi-remorque 100 % électrique. « Ce nouveau projet c'est une fusion de notre centre de santé avec nos MarSOINS », illustre Nicolas Blouin, co-directeur d'A Vos Soins. Soutenu par la Région Pays de la Loire, le camion se déplacera dans plusieurs communes rurales de la Sarthe avec « l'objectif de toucher les populations isolées, en leur offrant un accès direct aux soins médicaux mais aussi à du dépistage préventif directement dans le camion », partage Nicolas. Des liens forts se tissent avec les acteurs locaux : élus, hôpital de proximité, Communauté Professionnelle des Territoriales de Santé (CPTS), professionnels de santé, et structures médico-sociales. Ces partenariats renforcent la coordination et l'efficacité des interventions.

“ **On a urgemment besoin de trouver la personne qui prendra le rôle de médecin coordonnateur** ”

À la recherche d'un médecin engagé

Le camion sera animé par une équipe pluridisciplinaire : un médecin coordonnateur, deux internes de médecine générale, une personne à la coordination et une personne au secrétariat médico-administratif. Ce projet entend attirer des jeunes professionnels, comme les internes, en leur offrant une expérience enrichissante et un accompagnement pour s'installer durablement dans le territoire. Le poste de médecin coordonnateur est aujourd'hui ouvert au recrutement, « on a urgemment besoin de trouver la personne qui prendra le rôle de médecin coordonnateur » explique Nicolas, avant d'ajouter « une personne en phase avec les valeurs du projet, motivée pour bosser en équipe et accompagner des internes en formation ». Il s'agit d'un rôle stratégique, au croisement du soin, de la formation et de la coordination territoriale. Au-delà de l'exercice médical, il offre une opportunité unique de contribuer à un projet de transformation du système de santé, ancré dans les valeurs de solidarité et d'accessibilité.



Un enjeu de mobilisation collective

Ce projet illustre un changement de paradigme dans l'offre de soins : passer d'un modèle statique à une approche mobile, intégrée et coopérative. En repensant les lieux et les formes du soin, le projet La Région A Vos Soins démontre que les solutions existent pour faire reculer les déserts médicaux, à condition de s'appuyer sur l'engagement des professionnels et sur des dynamiques locales fortes.

Alors que le système de santé fait face à une crise de répartition des ressources, les camions de soins apparaissent comme des outils concrets pour retisser du lien avec les territoires. De nombreux projets émergent partout en France, portés par des professionnels engagés qui réinventent le soin de demain. À la croisée du soin et de la prévention le camion La Région A Vos Soins réinvente l'accès à la santé en milieu rural. Rejoignez l'aventure !

Nous recherchons un médecin généraliste coordonnateur pour porter ce projet.

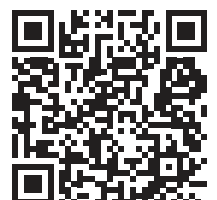
Envoyez-nous votre candidature dès maintenant !

CONTACT

Marion Le Gal,
Chargée de mission,
A Vos Soins

✉ marion.legal@avossoins.fr

☎ 06 22 75 33 72





COUVRIR VOS LIVRES ET VOS CAHIERS DEVIENT UN JEU D'ENFANTS AVEC MAESTRO !



DONT **1€**
POUR NOS MISSIONS HUMANITAIRES



Retrouvez nos produits et de nombreuses idées cadeaux sur : boutique.handicap-international.fr



ANNONCES DE RECRUTEMENT



**CENTRE
DE CHÂTEAU
ARNOUX**
recrute

MÉDECIN DU TRAVAIL H/F CDI

*Venez rejoindre une équipe créative,
dans un cadre de vie irrésistible.*

CONTACT :

☎ 04 92 36 08 46

✉ directiongenerale@aismt04.fr

Place de la Gendarmerie,
Avenue Charles de Gaulle,
04160 CHÂTEAU-ARNOUX-SAINT-AUBAN

MISSIONS

- Vous serez en charge d'un portefeuille de 4 500 salariés avec l'appui d'une équipe dédiée : une assistante médicale et deux infirmiers en santé au travail.
- Vous conduirez les actions de prévention en milieu de travail et bénéficiez de l'expertise de notre Pôle Prévention.
- Vous piloterez les missions en faveur du maintien en emploi en lien avec notre Cellule Maintien en emploi.
- Vous contribuez à la réalisation des axes du projet de service : Favoriser la démarche de prévention auprès des TPE, favoriser le maintien en emploi et être le partenaire local de la lutte contre la désinsertion professionnelle.

PROFIL

Vous avez un diplôme d'État de Docteur en médecine, un DES en médecine du travail et êtes inscrit(e) à l'Ordre des Médecins.

Convivialité, sens du service et initiative sont des valeurs que vous partagerez avec nous.

Compétence appréciée : Risque chimique ou toxicologie.

Motivation du recrutement : Départ d'un médecin du travail après 15 ans de présence.

Conditions générales : 22 jours de RTT, possibilité de télétravail 1 jour par semaine, déplacement à prévoir : 1 jour tous les 15 jours, visite sur un centre annexe.



L'association En Chemin RECHERCHE 2 MÉDECINS COORDONNATEURS (H/F)



Qui sommes-nous ?

L'association En Chemin, acteur engagé du secteur médico-social, accompagne des personnes en situation de précarité ou de vulnérabilité à travers différents dispositifs d'hébergement, d'insertion et de soin. Dans ce cadre, nous recherchons deux médecins coordonnateurs pour intervenir au sein de nos Appartements de Coordination Thérapeutique (ACT) à Hyères, et au sein de nos Lits Halte Soins Santé (LHSS) à Fréjus.



Profil recherché :

Diplôme d'État de Docteur en médecine générale requis. Inscription à l'Ordre des Médecins en France obligatoire. Intérêt ou expérience dans l'accompagnement de personnes en situation de précarité, souffrant de pathologies chroniques, psychiatriques ou addictives. Intervention en présentiel au sein des ACT à Hyères et des LHSS à Fréjus. Travail en lien avec une équipe engagée et un réseau de professionnels médicaux et sociaux.

Poste à pourvoir : Dès que possible.

Temps de travail : 7 heures par semaine (Conditions Horaires aménageables selon disponibilité du médecin).

Lieu : Hyères (83) et Fréjus (LHSS).

Type de contrat : Contrat à durée indéterminée (CDI).

**Veillez envoyer votre candidature
à Madame Anne Bouthors : abouthors@en-chemin.org**

Saint Martin de la Brasque

Rejoignez SAINT-MARTIN-DE-LA-BRASQUE un cadre de vie rêvé pour MÉDECINS GÉNÉRALISTES ET SPÉCIALISTES !

Au cœur du Luberon, à 30 min d'Aix-en-Provence

Installez-vous dans un village provençal authentique, niché entre les vignes, les oliviers et les montagnes du Parc Naturel Régional du Luberon. Saint-Martin-de-la-Brasque, avec à ce jour plus de 900 habitants, allie charme pittoresque et dynamisme local. À seulement 15 min de Pertuis et 1h de Marseille, profitez d'un équilibre parfait entre sérénité rurale et proximité urbaine.

Un cadre professionnel idéal

Rejoignez notre espace multi-services flambant neuf, disponible dès septembre 2026, avec des locaux partiellement meublés, une salle d'attente accueillante et un parking dédié. Créez votre patientèle dans une commune en pleine croissance (+24 % de population depuis 1999) où l'accueil chaleureux des Saint-Martinois vous attend.

Un village vibrant et attractif

Flânez dans les ruelles bordées de bastides anciennes, admirez la fresque en trompe-l'œil ou savourez les produits du terroir au marché paysan (mai à novembre). Avec une école maternelle sur place, un regroupement pédagogique à Peypin-d'Aigues, une épicerie locale et le restaurant gastronomique Ô Mirail, Saint-Martin-de-la-Brasque offre un cadre de vie convivial. Randonnées, VTT et balades autour de l'étang de la Bonde séduiront les amoureux de nature.

Pour les jeunes médecins

Vous cherchez un lieu où poser vos valises et construire un projet professionnel épanouissant ? Ici, la communauté vous accueillera à bras ouverts pour bâtir une patientèle fidèle, dans un village où la douceur de vivre provençale rime avec opportunités.

Contactez-nous dès maintenant ! Joëlle Richaud,

Maire de Saint-Martin-de-la-Brasque

☎ 04 90 77 61 02 - 06 79 62 00 66

✉ mairiestmarti3@orange.fr

www.saintmartindelabrasque.com

Vivez et soignez au cœur de la Provence !



NOUS SOMMES LES DR HERKERT ANNE, ET SOYEZ FRANCK TOUS LES DEUX NÉS EN 1959.

Nous sommes installés dans un cabinet de groupe multidisciplinaire situé à Antony, 1 rue Langlois, 92160. Ce centre récent a ouvert en août 2022 ; il est dénommé « Centre Langlois ». Nous sommes tous les deux pneumologues anciens Internes des Hôpitaux et anciens Chefs de Clinique, installés en secteur 1 (Option Optam pour le Dr Herkert).

Nous pratiquons tous les deux la **pneumologie générale**.

Équipement : Pléthysmographe, DLCO, gazométrie, fibroscopie bronchique, tests cutanés.

Partenariats réguliers avec Hôpital Foch pour les pathologies bronchiques difficiles, Hôpital Saint-Joseph pour les pathologies interstitielles, Clinique Ambroise Paré de Neuilly-sur-Seine pour la chirurgie thoracique.

Existence d'un **centre de sommeil** (Centre d'étude du sommeil Antony), animé par le Dr Soyez, pourvu de deux bureaux de consultation et de deux bureaux techniques.

Équipement : 9 polygraphes, 5 polysomnographes.

Personnel : 2.5 équivalents temps plein pour les techniciens sommeil, une secrétaire dédiée au sommeil, deux secrétaires d'accueil présentes sur site (Centre Langlois).



Recherchons remplacements réguliers, médecins collaborateurs, voire plus si affinité.

Pneumologues pour le versant pneumologique, toute spécialité avec compétence dans les pathologies du sommeil pour le centre du sommeil.

CONTACT

Docteur Soyez : 06 47 85 68 41

Docteur Herkert : 06 63 13 49 08



Devenez le médecin généraliste de **Compans** : Une opportunité unique en Seine-et-Marne !



À l'heure où l'accès aux soins est une priorité nationale, les communes de Compans et Mitry-Mory s'unissent pour ouvrir une annexe du centre de santé municipal de Mitry à Compans, dès janvier 2026. Dans ce contexte, nous recherchons urgemment un médecin généraliste prêt à s'investir dans un projet de santé innovant, au cœur d'un territoire dynamique et en pleine expansion. Cet appel s'adresse à vous, internes et jeunes médecins, pour rejoindre une aventure professionnelle et humaine unique !

Un poste attractif au sein d'un projet ambitieux

Sous un contrat de la fonction publique hospitalière, ce poste offre une rémunération compétitive basée sur les grilles de la FPH, assortie d'avantages sociaux proposés par les communes de Compans et Mitry-Mory. Dès janvier 2026, vous intégrerez des locaux modernes de 100 m², qui s'agrandissent à 300 m² au second semestre 2026 pour accueillir d'autres professionnels de santé (dentistes, kinésithérapeutes, infirmiers, etc.). En attendant, des cabinets aménagés à Compans et Mitry-Mory permettront d'assurer des permanences immédiates pour répondre aux besoins urgents de la population.

Vous jouerez un rôle central dans la commission santé, contribuant à la structuration du futur centre médical et à l'arrivée d'un second médecin. Ce projet, soutenu par l'Agence Régionale de Santé (ARS) et l'association La Fabrique des centres de santé, offre une opportunité unique de façonner un modèle de soins de proximité, avec des perspectives d'évolution à long terme.

Compans : Un cadre de vie idéal pour vous et votre famille

Située en Seine-et-Marne Nord, Compans est une commune à taille humaine (820 habitants, avec une projection de 1 200 d'ici 2031) qui combine le charme d'un village avec la vitalité d'un territoire en plein essor.

À seulement 25 minutes de Paris Gare du Nord via la ligne K du Transilien, et à proximité de l'aéroport Roissy Charles-de-Gaulle, Compans offre une connectivité exceptionnelle. Entre le Parc Astérix et Disneyland Paris, vous profiterez d'un cadre de loisirs varié pour décompresser après vos consultations.

Le dynamisme économique de la région est un atout majeur : Compans et Mitry-Mory abritent la plus grande zone industrielle de Seine-et-Marne, avec 6 500 salariés aujourd'hui et une projection de 8 000 emplois à terme. Dès juin 2026, un nouveau lotissement proposera des terrains à prix attractifs, idéal pour les jeunes médecins souhaitant s'installer durablement.

Pour les familles, Compans est particulièrement accueillante :

- Une crèche à gestion mixte (publique et privée) pour vos jeunes enfants.
- Une école élémentaire ouverte de 7h à 19h, avec des activités périscolaires variées.
- Une maison intergénérationnelle, prévue pour 2026, pour renforcer les liens sociaux.
- Des espaces verts et des sentiers de randonnée à proximité, parfaits pour se ressourcer.

À 10 minutes, Mitry-Mory complète l'offre avec des commerces, restaurants, un cinéma, une piscine et des équipements sportifs. La ville de Meaux, à 15 minutes, propose un centre hospitalier moderne, des musées et un riche calendrier culturel, renforçant l'attractivité de la région.



Pourquoi choisir Compans ?

• Un projet à fort impact :

Participez à la création d'un centre de santé moderne, avec un rôle clé dans son développement.

• **Équilibre vie pro/vie perso** : Un cadre verdoyant, des horaires flexibles et un soutien social pour vous et votre famille.

• **Accessibilité** : À 25 minutes de Paris, proche de Roissy et des grands parcs d'attractions.

• **Soutien familial** : Crèche, école et futurs logements abordables pour une installation sereine.

• **Dynamisme économique** : Des opportunités d'emploi pour votre conjoint(e) dans la zone industrielle.

Une urgence, une opportunité

Le besoin d'un médecin généraliste est immédiat. Avec une population en croissance et une activité économique florissante, Compans et Mitry-Mory ont besoin de vous pour garantir un accès aux soins de qualité. En rejoignant ce projet, vous intégrerez une communauté soudée et un territoire en pleine transformation, tout en bénéficiant d'un accompagnement de l'ARS et de La Fabrique des centres de santé.

Rejoignez l'aventure dès aujourd'hui !

Vous êtes interne ou jeune médecin généraliste, motivé par un projet porteur de sens dans un cadre de vie alliant modernité et sérénité ? Compans vous attend pour bâtir l'avenir de la santé en Seine-et-Marne.

Envoyez votre candidature dès maintenant :

✉ secretariatdumaire@mairiedecompens.fr

📍 Mairie de Compans - 1 rue de la Mairie - 77290 Compans

☎ Renseignements : 01 60 26 10 06

Saisissez cette chance unique de contribuer à un projet de santé innovant tout en profitant d'un cadre de vie exceptionnel. Compans a besoin de vous, dès aujourd'hui !





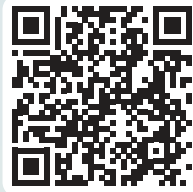
**REJOIGNEZ
L'ÉQUIPE**

**LE GROUPEMENT DE COOPÉRATION
SANITAIRE HAD DE LA RÉGION DE MELUN
RECHERCHE SON MÉDECIN PRATICIEN !**

Dans le cadre du développement de son activité d'**hospitalisation à domicile** dans le sud Seine-et-Marne, l'HAD de la région de Melun souhaite compléter son équipe médicale.

Des parcours de soins variés et innovants vous y attendent et un travail de grande complémentarité avec l'ensemble de l'équipe pluridisciplinaire vous est proposé dans un contexte dynamique et rempli de projets.

Vous pouvez postuler dès aujourd'hui pour un CDI à temps plein ou à temps partiel, ou venir effectuer des remplacements pour découvrir cette activité de soins et ce mode d'exercice de la médecine qui allie le domicile à la technicité et la complexité de l'hôpital.



Envoyez votre CV à
direction@hadmelun.fr



LES HÉLIANTINES
Des résidences au service des seniors



La Société d'Economie Mixte « Service Public d'Accueil des Personnes Agées » est gestionnaire des Ehpad « les Héliantines »
<https://www.les-heliantines.fr/>, qui compte 210 lits répartis sur 10 villages (sous 9 petites entités de 20 lits + 1 de 30 lits dont 1 UVA).

Les 10 villages concernés sont : Noyelles-lès-Vermelles, Cambrin, Violaines, Haisnes, Douvrin, Billy-Berclau, Hulluch, La couture, Labourse (UVA), Sailly-Labourse. Le siège de la SEM SPAPA se situe : 245 rue des Résistants 62980 Noyelles-lès-Vermelles

La SEM SPAPA recrute pour leurs Ehpad « les Héliantines »

UN MÉDECIN COORDONNATEUR

(Profil médecin généraliste ou gériatre diplômé).

- Rattachement hiérarchique : Directeur de l'établissement.
- Contrat en CDI - Convention Privée Hospitalière d'avril 2002 (IDCC 2264).
- Statut cadre niveau III, le coefficient proposé est de 1150 - Point actuel à 7.26.
- Un temps de travail à 90% équivalent temps plein.
- Salaire et conditions à négocier.



CONTACT

M. LAURENT, Directeur - s.laurent@les-heliantines.fr - 06 77 80 54 95
Mme POSALA, Responsable RH - r.posala@les-heliantines.fr - 03 21 64 34 11



Intégrez une équipe dynamique dans une ville en plein essor, alliant charme rural et dynamisme urbain. Lesquin, en forte croissance démographique, offre un cadre de vie idéal pour jeunes médecins souhaitant s'installer.

Profitez d'infrastructures modernes (complexe sportif, médiathèque) et d'une scène culturelle dynamique.

À deux pas du CHU de Lille, pôle d'excellence médicale, Lesquin bénéficie d'une desserte exceptionnelle (TER, aéroport Lille-Lesquin) et d'une proximité avec les campus universitaires. La station de métro 4 Cantons, située à Villeneuve d'Ascq, est à proximité. Les écoles de qualité, crèches et services publics facilitent l'installation des familles. Le centre médical, équipé pour une pratique optimale, accueille une patientèle croissante, idéale pour développer une activité épanouissante.

Recherche

**MÉDECIN(S)
GÉNÉRALISTE(S)**

à Lesquin

Lesquin (59810), à 10 min de Lille, recrute plusieurs médecins généralistes pour son centre de santé privé, postes disponibles immédiatement.

**Postulez maintenant et bâtissez
votre avenir à Lesquin !**



Rejoignez une communauté chaleureuse, soutenue par une mairie engagée (aides à l'installation possibles).

Pour un équilibre vie pro/perso unique, contactez la mairie de Lesquin au 03 20 16 99 99 ou accueil.mairie@ville-lesquin.fr



PROFESSIONNELS DU MÉDICAL ET DU PARAMÉDICAL, AIX-NOULETTE VOUS ATTEND DANS SA NOUVELLE MAISON MÉDICALE MUNICIPALE, UN PROJET INNOVANT, RAYONNANT ET ESSENTIEL.

Parce que la Santé de nos concitoyens est notre priorité.

Alain LEFEBVRE
Maire d'Aix-Noulette

REJOINDRE LE PROJET DE LA MAISON MÉDICALE MUNICIPALE

La santé occupe une place importante dans la vie des gens. C'est pourquoi, la municipalité a décidé d'innover, en ouvrant, fin 2020, sa Maison Médicale Municipale.

Elle est aujourd'hui occupée par un médecin généraliste, 2 dentistes, un cabinet d'infirmier, un orthoptiste et une assistante médicale.

L'ambition du projet est de réunir dans un espace de 300 m², réparti sur 2 niveaux, des professionnels de santé afin que la population puisse accéder à un panel de soins très large.

Se regrouper, quels avantages pour vous ?

Des loyers et charges diminués, un secrétariat mutualisé, la possibilité de se faire remplacer par un confrère, un espace commun de repos et d'échanges.

Le regroupement de praticiens n'amène que des aspects positifs.

Une ville à vos côtés

L'implication de la commune n'est pas un vain mot. Exit les tracas de la location, la commune joue parfaitement son rôle de bailleur (travaux, entretiens...) pour que vous puissiez consacrer 100 % de votre temps à votre activité professionnelle. La municipalité a mis en place une « table ronde des professionnels de santé » à l'échelle locale, pour échanger et construire, avec ses acteurs, une politique de santé.

Un potentiel de patients

La municipalité comptait fin 2019, 3 médecins généralistes pour près de 4 000 habitants soit 1 pour 1333. Elle ambitionne d'installer dans la commune de nouveaux médecins généralistes, dentistes, ophtalmologues, orthoptistes, cardiologues... à temps complet ou partiel.



AIX-NOULETTE, UNE VILLE POUR EXERCER VOTRE MÉTIER

Travailler à Aix-Noulette, c'est bien sûr bénéficier d'un environnement privilégié au pied des Collines de l'Artois, d'une qualité de vie rare et d'un cadre bordé de verdure.

Mais c'est aussi profiter d'une situation géographique idéale pour votre activité. Située au cœur du triangle Lens / Arras / Béthune, avec un accès direct à l'A21 et l'A26, Aix-Noulette est une ville dynamique dont la population est en augmentation constante (3949 hab. / +4 % en 10 ans).

De nombreux professionnels de santé ont déjà fait le choix d'Aix-Noulette pour y développer leur activité (+ de 30 professionnels : médecins, diététiciens, infirmiers, kinésithérapeutes, orthophonistes, ostéopathes, podologues, sophrologues).

Par ailleurs, de nombreux équipements et services structurent la commune : une pharmacie, deux écoles (maternelle et primaire), une Maison d'Assistants Maternelles, une micro-crèche, un EPHAD ou encore le siège de l'AST (Action santé travail).

VOS CONTACTS PRIVILÉGIÉS :



Nesrédine **RAMDANI**
1^{er} Adjoint Délégations :
Éducation - Santé Personnel
Communal
☎ 06 60 46 52 01
✉ nesredineramdani@orange.fr

Mickaël **LAFONTAN**
Directeur Général des Services de la Commune
☎ 06 76 36 87 91
✉ dgs@aix-noulette.fr
📍 MAIRIE AIX-NOULETTE - 7 RUE DE BÉTHUNE
62160 AIX-NOULETTE
☎ 03 21 72 66 44
✉ contact@aix-noulette.fr
🌐 <https://www.aix-noulette.fr/>



RECRUTE MÉDECIN INVESTIGATEUR (H/F)

- CDI
- Présentiel, temps plein ou partiel

BIOFORTIS, entreprise nantaise spécialiste des essais cliniques et bioanalyses, accompagne depuis 20 ans l'innovation pour ses clients en nutrition, agroalimentaire, biotech, pharma, académique, cosmétique.

Vous avez envie d'apprendre au sein d'une équipe jeune et dynamique, alors **envoyez votre CV et lettre de motivation**, incluant votre disponibilité et vos prétentions à l'adresse suivante : ressources-humaines@biofortis.fr



LE POSTE : En tant que Médecin Investigateur vos principales responsabilités seront :

Vous réalisez les examens médicaux des volontaires inclus dans les protocoles de recherche clinique.

Vous gérez le suivi de volontaires inclus dans des protocoles de recherches cliniques selon le respect des bonnes pratiques cliniques.

Vous validez les résultats biologiques des volontaires inclus dans les protocoles de recherche clinique et recueillez les données collectées dans le respect du protocole de recherche.

Vous participez également à la saisie des cahiers d'observation (CRF), à la rédaction et la mise en place des procédures pour garantir la sécurité des participants, à l'organisation de l'unité en collaboration avec l'équipe en place et à la faisabilité d'étude.

PROFIL ET COMPÉTENCES : Idéalement, vous avez une expérience dans la recherche clinique. Si ce n'est pas le cas, vous suivez un programme de formation interne adéquat.

Vous avez une thèse de Médecine Générale, êtes enregistré au CNOM et avez une attestation AFGSU (ou Biofortis pourra prendre en charge la formation AFGSU).

CONDITIONS DE TRAVAIL ET AVANTAGES

- Rémunération : à discuter en fonction de l'expérience.
- Poste avec une flexibilité et une autonomie d'organisation dans la semaine selon souhaits personnels. Le nombre d'heures et leur répartition pourront être discutés.
- Récupération du temps de travail : 10 jours annuels
- Participation de l'entreprise aux tickets restaurant, mutuelle et prévoyance.
- Localisation du site de Biofortis : 3 route de la Chatterie, 44800 Saint-Herblain.



L'HAD NANTES & RÉGION RECRUTE

Dans le cadre du déploiement de son nouveau projet d'établissement, l'HAD Nantes & Région renforce son équipe médicale.

L'établissement s'organise autour d'une coordination de professionnels salariés et libéraux. Le travail se fait en équipe pluriprofessionnelle pour une prise en charge globale du patient, basée sur des échanges authentiques au domicile, tant avec les patients qu'avec leur entourage. Vous pouvez postuler sur nos offres en CDI (temps plein/ temps partiel) ou dans le cadre de remplacements.

REJOIGNEZ NOTRE ÉQUIPE MÉDICALE

Adressez votre candidature à rh@had-nantesetregion.fr





Clinique Sablé-sur-Sarthe - Fondation Santé des Étudiants de France (FSEF)

RECHERCHE

UN PSYCHIATRE

Rejoignez une institution d'excellence dédiée à la santé des adolescents & jeunes adultes. La clinique de Sablé-sur-Sarthe recherche un **médecin psychiatre** pour un service d'hospitalisation complète de soins-études, dans un cadre innovant et collaboratif.

POURQUOI NOUS CHOISIR ?

- **Mission d'impact** : Pilotez la politique médicale, coordonnez admissions, sorties et permissions, et garantissez la sécurité des patients dans un environnement thérapeutique d'exception.
- **Leadership inspirant** : Encadrez une équipe pluridisciplinaire (psychologues, cadres de santé, internes) avec une autorité fonctionnelle, en collaboration avec le coordinateur médical et la direction.



- **Environnement d'excellence** : Participez aux CME, aux groupes qualité, et à des projets de recherche, profitant des dernières avancées en psychiatrie (2025).
- **Développement professionnel** : Accédez à des formations continues, des publications scientifiques, et au mentorat d'internes dans une clinique en pleine évolution.
- **Équilibre et flexibilité** : Bénéficiez d'un système d'astreintes organisé, d'un soutien administratif, et d'opportunités de relever des défis exceptionnels.

PROFIL RECHERCHÉ

- Doctorat en Médecine (spécialité psychiatrie générale ou infanto-juvénile).
- Compétences en management, rigueur déontologique, et capacité d'innovation.
- Sensibilité aux enjeux psychologiques des adolescents et connaissance en psychopathologie (atout).
- Maîtrise des cadres réglementaires (Code de Santé Publique, Convention FEHAP).

UN CADRE ATTRACTIF

Située à Sablé-sur-Sarthe, profitez d'un cadre de vie idyllique en Pays de la Loire, mêlant nature et dynamisme local. Rejoignez une clinique en croissance, saluée pour son engagement, et bâtissez une carrière marquante !

CONTACT : recrutement.sable@fsef.net



LA MUTUALITÉ SOCIALE AGRICOLE (MSA) DES CHARENTES RECRUTE

Le service Santé Sécurité au Travail est composé d'une équipe pluridisciplinaire de santé au travail composée de 36 personnes : 6 médecins du travail, de 7 infirmiers en santé au travail, de 7 conseillers en prévention, d'un responsable de la prévention des risques professionnels, d'un responsable administratif et de 13 assistantes / secrétaires administratives.



• MÉDECIN DU TRAVAIL

à Angoulême, Saintes ou La Rochelle

En collaboration avec l'infirmier vous assurez le suivi des salariés agricoles de vos secteurs. Vous organisez le retour et le maintien en emploi des salariés et exploitants présentant des problèmes de santé. Vous conseillez les employeurs, les salariés et leurs représentants sur les mesures de prévention à prendre afin de limiter les risques professionnels. Vous êtes Docteur en médecine inscrit au Conseil de l'Ordre, titulaire du DES (ou CES) de médecine et santé au travail ou du diplôme de médecine agricole. Vous êtes médecin libéral et vous souhaitez vous reconverter vers un emploi salarié passionnant, la MSA vous offre la formation conduisant à la qualification en santé au travail en médecine agricole. Poste à pourvoir dès que possible.

• MÉDECIN DU TRAVAIL CHEF DE SERVICE à Saintes ou Angoulême

Sous l'autorité du Directeur Général et par délégation de la Directrice Adjointe en charge de la Santé, vous assurerez la chefferie technique et le management de ce service. Vous exercerez votre mission dans le cadre d'une concertation constante et d'une collaboration étroite avec la Directrice Adjointe en charge de la Santé. Date de prise de fonction souhaitée : Dès que possible. Un parcours de recrutement et de professionnalisation sera proposé au candidat retenu. Les candidatures devront être accompagnées d'un curriculum vitae détaillé et d'une lettre de motivation.

Pour toute information complémentaire concernant ces 2 postes, vous pouvez contacter :

Madame Pascale RENOUX (Directrice-Adjointe)
☎ 05 45 97 80 23 ✉ renoux.pascale@charentes.msa.fr



L'ASSOCIATION BÉGLAISE DE BON SECOURS

est un **EHPAD** privé associatif autonome, situé à Bordeaux/Bègles (33), et accueillant 83 résidents.



RECRUTE

MÉDECIN COORDONNATEUR CDI (50 à 60%)

L'équipe de soins comprend médecin coordonnateur, IDEC, infirmières, aides-soignantes, assistantes de soin gérontologique, psychomotricienne et psychologue ainsi que des intervenants extérieurs (médecins, pédicures, kinés, orthophonistes, etc.). L'établissement comprend un Pôle d'Activités et de Soins Adaptés (PASA) et une unité Alzheimer ouverte.

Profil : Docteur en médecine et Diplôme d'Études Spécialisées (DES) en Gériatrie ou Diplôme Universitaire ou (DU) de médecin coordonnateur.

Statut : Cadre, rémunération selon CCN51, profil et expérience.

Valeurs : Humanisme, entraide, engagement.

Candidatures à : Monsieur Lafitte-Haas, Directeur

✉ direction@bon-secours.fr



L'ASSOCIATION RÉNOVATION

recrute

Des Médecins pédopsychiatre (H/F)

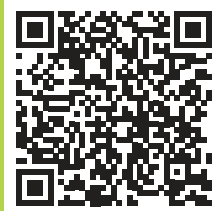
- ▶ **DITEP RIVE DROITE à Libourne** (Gironde) : CDI temps à définir dans la limite d'1 ETP.
- ▶ **HDJ le PARC à Bordeaux** (Gironde) : CDD à 0,50 ETP jusqu'au 31 janvier 2026.
- ▶ **DITEP RIVE GAUCHE** pour 1 CDI à 0.50 ETP.

L'Association Rénovation s'est donnée pour but d'aider toute personne en difficulté sociale ou psychique à vivre mieux et à s'insérer dans la société. L'Association est spécialisée dans l'accompagnement et la prise en charge d'enfants, d'adolescents et d'adultes dans les secteurs du sanitaire, du médico-social et du social. Elle compte aujourd'hui plus de 850 salariés, répartis sur 21 établissements en Gironde, dans les Landes, les Pyrénées-Atlantiques et la Charente-Maritime.



Retrouvez vite nos offres sur www.renovation.asso.fr rubrique Offres d'emploi

Le GHT Cœur Grand Est



COMPRENANT LES ÉTABLISSEMENTS DE

- CH de Bar-le-Duc
- CH de Saint-Dizier
- CH de Verdun Saint-Mihiel
- CH de Vitry-Le-François
- CH Fains-Véel
- CH Joinville
- CH Montier-en-Der
- CH de la Haute-Marne
- CH Wassy

RECHERCHE

- **MÉDECIN GÉNÉRALISTE**
- **PÉDIATRE**
- **URGENTISTE**
- **PSYCHIATRE**
- **GÉRIATRE**
- **ANESTHÉSISTE RÉANIMATEUR**
(pour le service d'anesthésie et pour le service de réanimation)
- **PNEUMOLOGUE**
- **CARDIOLOGUE**
- **CHIRURGIEN UROLOGUE**

CONTACT

Directrice des affaires médicales
Céline RUHLAND ☎ 03 25 56 84 07



Le Centre d'Investigation Clinique Plurithématique (CIC-P) du CHU Dijon Bourgogne propose

UN POSTE DE MÉDECIN ASSISTANT SPÉCIALISTE



En contrat de 2 ans renouvelable, à temps plein, à partir de novembre 2025. Ce poste s'adresse à un médecin de toute spécialité clinique y compris médecine générale souhaitant intégrer une unité dédiée à la recherche clinique en hospitalisation, chez l'adulte et l'enfant.



VOS MISSIONS PRINCIPALES

- Assurer la conduite et la supervision des essais cliniques (phases I à III) promus par l'industrie, le milieu académique et institutionnel.
- Participer activement à la structuration de l'activité vaccinale dans le cadre du réseau national EMERGENCE, dédié à la réponse aux pandémies.
- Coordonner et suivre des essais dans des domaines variés : maladies rares, vaccins, oncologie, et autres thématiques en lien avec les projets du CIC-P.
- Inclure et suivre les patients dans les protocoles de recherche clinique.
- Participer aux astreintes médicales téléphoniques.
- Collaborer avec l'équipe multidisciplinaire (médecins, ARC, data managers, infirmiers).
- Participer au développement et à la rédaction de nouveaux projets et protocoles.

ENSEIGNEMENT ET FORMATION

- Encadrer internes, étudiants en médecine et personnels paramédicaux impliqués en recherche clinique.
- Contribuer à la formation continue des professionnels de santé sur les méthodologies et la réglementation des essais.

ACTIVITÉS INSTITUTIONNELLES

- Veille scientifique, valorisation des résultats (publications, congrès).
- Participation aux réunions et groupes de travail du CIC-P et du CHU.

Le poste offre un cadre stimulant, au sein d'une structure innovante à vocation plurithématique, qui accompagne les jeunes médecins dans leur montée en compétences en recherche clinique.



CONTACT

Professeur Marc BARDOU ✉ marc.bardou@chu-dijon.fr
Madame Karen SAGORNY ☎ 03 80 29 57 53 ✉ karen.sagorny@chu-dijon.fr



Vous cherchez un poste dans un environnement professionnel valorisant, motivant au sein d'équipes pluridisciplinaires dynamiques et engagées ?

Rejoignez-nous pour compléter :

Établissement de référence en Santé Mentale dans le département de la Côte d'Or et en région Bourgogne-Franche-Comté, le Centre Hospitalier LA CHARTREUSE RECRUTE pour son équipe mobile Précarité.

PSYCHIATRE ou MÉDECIN GÉNÉRALISTE H/F
Temps Plein / Temps Partiel – Assistant des hôpitaux ou Praticien contractuel.

- Postes éligibles à la prime d'engagement dans la carrière hospitalière (PECH).
- Mise à disposition de logements temporaires à la prise de poste.
- Possibilité de places en crèche.
- Salle de sport gratuite.
- Avantages CGOS.

CHLC DIJON
1 Bd Chanoine Kir - BP 23314
21033 DIJON CEDEX
<https://www.ch-lachartreuse-dijon-cotedor.fr/>

Anne TAILLARD, Directrice des Affaires Médicales
Anne.taillard@chlcdijon.fr - 03 80 42 48 14
Pierre BESSE, Président de la CME
Pierre.besse@chlcdijon.fr - 03 80 42 20 16

LE CHLC EST MEMBRE
DU GROUPEMENT
HOSPITALIER DE
TERRITOIRE 21/52



Pôle de psychiatrie adulte Extra hospitalière (Plateforme d'orientation psychiatrique. Équipe mobile, HDJ et CMP) -
Dr BEAUVALOT, Chef de pôle
yves.beauvalot@chlcdijon.fr
03 80 42 49 58
DES Psychiatrie ou DES Médecine
(diplôme reconnu par la France impérial).

L'Équipe de Lien et d'Interface Psychique au Service des Exclus du Soins (ELIPSES), équipe mobile intervenant de manière transversale auprès des personnes en situation de précarité présentant des troubles psychiatriques, sur un mi-temps.

Si vous souhaitez travailler à temps plein, possibilité de jumeler ce poste avec une activité en CMP ou sur la Plateforme d'Orientation Psychiatrique (POP) ou au sein de l'équipe de soins somatiques pour les médecins généralistes.

La Commune de GRANDRIEU recrute

Médecin Généraliste

Zone de Revitalisation Rurale



Commune de 740 habitants, chef-lieu de canton
Rejoignez une commune rurale dynamique à 30 min de Langogne et Saugues, 45 min de Mende et du Puy-en-Velay ! Avec un bassin de vie de 2 000 habitants et un besoin urgent de renfort médical, nous vous offrons une opportunité unique dans une Maison Médicale moderne.

Pourquoi nous rejoindre ?

- Besoin urgent** : Notre médecin actuel est submergé ; vos compétences sont attendues pour soulager la demande locale et des communes voisines sans praticien.
- Équipe pluridisciplinaire** : Travaillez avec 1 chirurgien-dentiste, 1 orthoptiste, 1 ostéopathe, 1 IPA, 1 gynécologue (1 jour/mois), et 4 infirmières.
- Infrastructure** : Bureau fourni dans une Maison Médicale bien équipée.
- Soutien financier** : Subvention ARS de 50 000 € en 2025 + avantages fiscaux ZRR.
- Cadre de vie exceptionnel** : Profitez de la nature, du patrimoine (via Podiensis), et d'un dynamisme local en 2025 (randonnées, culture).
- Idéal pour débiter** : Soutien administratif et communauté accueillante pour une installation réussie.

Contact
☎ 04 66 46 30 26

Pour plus d'infos !
✉ mairie@commune.fr



Un établissement privé à but non lucratif de 180 lits et places de SSR, situé à Aveize (entre LYON et SAINT-ÉTIENNE) et Bellevue, qui accueille en hospitalisation complète et de jour des patients porteurs d'affections du système nerveux, de l'appareil locomoteur et des brûlés.

L'établissement RECHERCHE, pour compléter son équipe médicale composée de 14 praticiens et développer de nouvelles activités dans les différentes filières, en lien avec le CHU de SAINT-ÉTIENNE, les HOSPICES CIVILS de LYON et ses partenaires territoriaux :

“ Service Brûlés

Site d'Aveize (hospitalisation complète)

MÉDECIN MPR OU MÉDECIN GÉNÉRALISTE

Titulaire du D.U. de brûlure ou souhaitant réaliser la formation en interne (1 ETP)

“ Service S.R.P.R.

Site CHU de Saint-Étienne Nord

MÉDECIN MPR OU MÉDECIN GÉNÉRALISTE

Médecin MPR à orientation neurologie / Neurologue / Urgentiste (0,50 ETP)



Équipe sympathique, motivée et impliquée dans la mise en œuvre du projet médical et la restructuration de l'établissement (relocalisation des SSR spécialisés à Saint-Étienne et Lyon).

Possibilités de développer des projets avec un encadrement dynamique et une équipe pluridisciplinaire stabilisée, bien formée et motivée. Plateau technique intéressant et évolutif. Formation complémentaire et continue facilitée.

LES CANDIDATURES SONT À ADRESSER À

Anne-Laure Rouillard, Directrice d'établissement :

Centre Médical de l'Argentière

980 route du Pont Grizon - 69610 AVEIZE

Secrétariat : Mme GAULIN - charlene.gaulin@ch-argentiere.fr

POUR TOUT RENSEIGNEMENT, S'ADRESSER AU

Docteur Thierry SARRAF, Président de CME

04 74 26 40 33 et par mail : tsarraff@ch-argentiere.fr



Association Addictions France, c'est 98 établissements en France, 1800 salariés, 80 000 personnes accompagnées dans nos centres, 7000 personnes formées en France.

Pour nos CSAPA (Centres de Soins d'Accompagnement et de Prévention en Addictologie),

nous recherchons dans le Rhône :

➤ **MÉDECIN H/F**, en CDI, 17h30 par semaine au CSAPA de Lyon (Proche Gare Perrache, accessible en transport en commun)

➤ **MÉDECIN H/F**, en CDI 24 heures par semaine au CSAPA de Givors (Centre de Givors, accessible en train)

(Temps de travail à adapter en fonction de vos disponibilités).

Vous recherchez de l'accompagnement individualisé et pluridisciplinaire avec des temps dédiés sur les situations, des réunions d'équipes et de l'analyse de la pratique ? L'addictologie vous intéresse ?

Nos avantages : en tant que salarié(e) de l'association, vous bénéficiez d'horaires stables en journée, pas de week-end, de tickets restaurant à hauteur de 9.50 euros par jour, de prise en charge de l'abonnement transport à hauteur de maximum 50% selon le temps de travail, des avantages proposés par la CSE (chèques vacances et chèques cadeaux).

Pour tout renseignement et contact :
✉ aura69@addictions-france.org

Durmignat est située au centre du triangle Montluçon, Clermont-Ferrand, Vichy et à quelques kilomètres de Saint-Eloy-les-Mines. Le bourg regroupe la mairie, l'église Saint-Roch, la salle polyvalente et cinq logements locatifs communaux.



MAIRIE DE DURMIGNAT Recrute DEUX MÉDECINS GÉNÉRALISTES H/F

Contactez M. CHARTOIRE Guy
Mairie ☎ 04 73 85 00 14 ✉ durmignat-63@orange.fr



La commune est située sur un bassin de vie où exercent plusieurs professionnels de santé (médecins, IDE, dentistes, kiné, pharmacies) avec lesquels vous travaillerez afin de prendre en charge les patients du territoire.

La commune porte un projet bâtiminaire qui vous permettra d'être accueilli dans de bonnes conditions, 2 cabinets individuels de 45 m² chacun disposant de salle d'attente attenante et éventuellement d'un logement.

Le territoire est dynamique avec une saison culturelle riche et variée, des marchés artisanaux où vous retrouverez des produits locaux, des équipements scolaire et sportif important de même que des associations diverses vous permettant d'être au cœur de la vie du village.



Qui sommes-nous ?

Réseau national d'imagerie médicale, présent partout en France métropolitaine et en Outre-Mer, fondé par des radiologues existant depuis plus de 30 ans. Une équipe de gestion à votre écoute qui vous accompagne au quotidien.

Nos plateaux techniques

Radiologie conventionnelle, mammographie, échographie, ostéodensitométrie, Cône Beam, scanner et IRM. Ils sont implantés en cabinets, cliniques ou hôpitaux privés et au sein de GCS.

Activité libérale à temps partiel ou à temps plein

Radiologues libéraux inscrits à l'Ordre des médecins.

Internes en imagerie médicale avec licence de remplacement

délivrée par l'Ordre des médecins.

Inscription à l'Urssaf obligatoire.

RCP couvrant l'exercice libéral.

Lundi au vendredi en journée et samedi matin.

Association

Statut associé.

Emoluments attractifs.

Radiologues en secteur 1 ou secteur 2.

Période de remplacement en amont de l'installation.

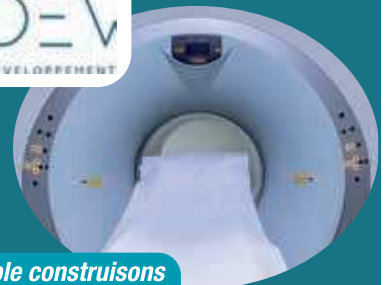
Accès à la télé-imagerie.

Aucune gestion administrative.

Pourquoi nous rejoindre ?

Vous souhaitez vous engager dans un projet médical de proximité qui vise à améliorer la prise en charge des patients de votre région, vous investir dans le développement de l'offre de soins et apporter vos compétences ?

Saisissons l'opportunité de prendre le temps de la rencontre et de l'échange et travaillons ensemble à l'amélioration de la prise en charge de notre bassin de population.



Ensemble construisons l'imagerie de demain.

CONTACT

Nadia KADI

Direction des ressources médicales

✉ nkadi@imdev.fr ☎ 0660270124



ray studios

THE RIGHT PLACE FOR THE WRONG TATTOO

Ray Studios est le spécialiste du détatouage laser, avec plus de 50 000 traitements réalisés.

NOUS RECHERCHONS

des médecins libéraux (H/F)

pour exercer 1, 2 ou 3 jours par semaine, sous contrat de mise à disposition de plateau technique.

PROFIL REQUIS : Médecin diplômé(e) inscrit(e) à l'Ordre des Médecins. Un DU/DIU en médecine esthétique est un plus. Une formation de 3 jours est prévue pour garantir la maîtrise des protocoles et de la technologie (lasers PicoSeconde PicoWay – Candela).



CONTACTEZ

Albane Saint Martin Tillet
albane@ray-studios.com

Exercer chez Ray studios, c'est :

- Intégrer une communauté de plus de 40 médecins spécialisés.
- Bénéficier d'une rémunération attractive.
- Exercer en libéral en toute sérénité, sans aucune charge de gestion administrative et dans le respect de la déontologie médicale.
- Travailler dans des centres modernes, accueillants et entièrement neufs.
- Utiliser des équipements de pointe, reconnus pour leur performance et leur sécurité.

Votre mission :

Consultation médicale, séances de laser, accompagnement et suivi post-traitement.

Nos studios : Paris, Lille, Marseille, Nantes, Lyon, Bordeaux, Toulouse.

Rejoignez une structure où la médecine se réinvente chaque jour !



Médecins - Soignants - Personnels de Santé

1^{er} Réseau Social
de la santé



Retrouvez en ligne des
milliers d'offres d'emploi



Une rubrique Actualité
qui rayonne sur
les réseaux sociaux

1^{ère} Régie Média
indépendante
de la santé



250 000 exemplaires de
revues professionnelles
diffusés auprès des
acteurs de la santé



Rendez-vous sur

www.reseauprosante.fr



Inscription gratuite

☎ 01 53 09 90 05

✉ contact@reseauprosante.fr

ASSURER UNE ÉGALITÉ D'ACCÈS À DES SOINS SÉCURISÉS ET DE QUALITÉ POUR TOUS



Le Centre Hospitalier de Saint-Brieuc, Paimpol et Tréguier est le 3^{ème} établissement public de santé de Bretagne et le pôle de référence du territoire de santé n°7 de la région Bretagne.

Au total, ce sont **2035 lits et places** et près de **3 800 professionnels**, dont plus de **400 médecins**, mobilisés chaque jour au service de la population.

Dans le cadre du renforcement de ses équipes médicales, le Centre Hospitalier recrute les profils suivants :

- **Oncologue Médical**
Saint-Brieuc
- **Urgentiste**
Saint-Brieuc et Paimpol
- **Gériatre**
Saint-Brieuc, Paimpol et Tréguier
- **Chirurgien Orthopédique et Traumatologique**
Saint-Brieuc
- **Anesthésiste**
Saint-Brieuc
- **Médecin en Soins Palliatifs**
Saint-Brieuc et Lamballe



© Photographe L'Oeil de Paco



Il est composé de plusieurs sites dont :
L'Hôpital de Saint-Brieuc - L'Hôpital de proximité de Paimpol - L'Hôpital de proximité de Tréguier

Le Centre Hospitalier de Saint-Brieuc, Paimpol et Tréguier, c'est aussi :

- Un **Institut de Formation des Professions de Santé** à Saint-Brieuc (campus Mazier).
- Des **Instituts de Formation d'Aides-Soignants** à Paimpol et à Tréguier.
- Une direction commune avec le **Centre Hospitalier de Lannion-Trestel**.

Pourquoi nous rejoindre

Des valeurs fortes : Solidarité, humanité, bienveillance, écologie, innovation et qualité.

- Des professionnels engagés et exigeants : maternité labellisée IHAB par l'OMS et l'UNICEF depuis 2015 ; néonatalogie certifiée NIDCAP depuis 2013 et Centre de formation NIDCAP depuis 2024 (3^e de France et 1^{er} centre autonome).
- Qualité de vie au travail : l'Amicale et le CGOS de l'établissement proposent des prêts à taux zéro, des avantages et des réductions. Un dispositif de garde d'enfants est à disposition.
- Engagements éthiques et territoriaux : charte de bientraitance, référent handicap, 60 associations partenaires.
- Une démarche en faveur du développement durable : maîtrise des énergies, réduction et tri des déchets, alimentation durable, éco-conception des soins, promotion des mobilités douces (labellisé Opération Employeur Pro-Vélo - OEPV depuis 2025).

Travailler & Vivre en Côtes d'Armor

- Profiter d'un **cadre de vie exceptionnel** à 10 minutes de la mer.
- Vivre intensément dans un territoire **sportif** (sports nautiques, VTT, trail, golf...) et culturel (festivals de musique, street art, danse...).
- Rester connecté, à **2h15 de Paris** et à **2h des aéroports internationaux**.



© Photographe L'Oeil de Paco

Le Centre Hospitalier de Saint-Brieuc, Paimpol et Tréguier vous attend.

Contactez-nous pour plus d'informations
ou pour déposer votre candidature.

recrutement.medical.ch-stbrieuc@armorsante.bzh 02 96 01 76 41

