



Le magazine de l'ISNI

DOSSIER : LA RÉFORME DU 3^{ÈME} CYCLE

ZOOM : ENQUÊTE SUR LE SEXISME

INTERVIEW : ALEXIS SAVIGNY, MÉDECIN DU STADE FRANÇAIS RUGBY

L'ISNI ÉVOLUE ET S'AGRANDIT...

ACTU, MÉDECINE & LIFESTYLE

N° 18 | AUTOMNE 2017



Antoine,
interne et
réserviste

LIFESTYLE | ACTU | IDÉES | SOIRÉES



Saviez-vous que votre protection sociale est insuffisante ?

En cas d'arrêt de travail pour un congé maladie ordinaire :

Gardes	de 400 € à 3 000 € par mois selon l'option choisie		
Emoluments (y compris suppléments familial et indemnités)	100 %	jusqu'à 100 % du revenu net	jusqu'à 100 % du revenu net
		50 %	50 % du SJB ⁽¹⁾
	3 mois	6 mois	Au-delà

■ Prévoyance La Médicale Hospi ■ Protection sociale et régime statutaire

⁽¹⁾SJB = Salaire Journalier de Base, correspondant à la moyenne des 3 derniers salaires mensuels bruts (limités à 18 fois le SMIC mensuel en vigueur)

PROTECTION SOCIALE
+
LA MÉDICALE HOSPI
=
UNE PROTECTION ESSENTIELLE
pour maintenir votre niveau de vie
en cas de maladie ou accident



C'est la rentrée !

Après un été chaud où les plus chanceux ont pu profiter de quelques jours de congés, l'automne est arrivé.

Avant que les jours ne raccourcissent, l'ISNI se mobilise pour faire en sorte que notre temps de travail soit compté et payé grâce à la mise en place du Temps de Travail Additionnel. Celui-ci permettra en plus de nous rémunérer pour le travail effectué de valoriser le temps médical et ainsi de diminuer le travail non médical et les heures inutiles.

La rentrée est aussi un grand moment de stress pour nos nouveaux co internes, issus de la promo fiasco, qui voient la mise en place de la réforme du troisième cycle des études médicales et le chaos continuer. L'ISNI ne se laisse pas abattre par le marasme de cette réforme mais reste proactive. Nous demandons à ce que les internes ne payent pas les pots cassés d'une politique de réforme prématurée et inaboutie.

Pour commencer l'internat sur une note égalitaire, après la problématique de la santé mentale des étudiants en médecine, l'ISNI s'est attaqué à un autre tabou : le sexisme. La première enquête nationale à ce sujet a eu lieu, les résultats seront dévoilés lors de notre Université de rentrée. Plus que dénoncer ces agissements, l'ISNI se positionne et émet des propositions pour lutter contre cette triste réalité qui nous touche. Il faut agir sur l'ensemble du monde médical qui en est la victime !

Alors à vos sthétos, prenez le pas sur ce climat automnal, et n'hésitez pas à participer au local comme au national à la vie de vos associations et syndicats !

Bonne rentrée !

Olivier LE PENNETIER
Président de l'InterSyndicat National des Internes (ISNI)

PORTRAIT
ANTOINE REYDELLET P.18



MARIE BARON P.7



ZOOM
ENQUÊTE SEXISME P.23



À L'ANCIENNE
RADIOLOGIE : RETOUR AUX ORIGINES P.36



BOUQUINADE
P.26



INTERNATIONAL
ASSEMBLÉE MÉDICALE MONDIALE (AMM) P.28

INTERVIEW
ALEXIS SAVIGNY, MÉDECIN DU
STADE FRANÇAIS RUGBY P.32



DR LOUIS BOYER P.16



DOSSIER
RÉFORME DU 3^{ÈME} CYCLE P.14

SOMMAIRE

L'ISNI ÉVOLUE ET S'AGRANDIT

PAGE 6

L'ACTU

RETOUR VERS LE FUTUR

3 mois d'actu décryptés
par la rédaction

PAGE 8

LES BONNES NOUVELLES !

PAGE 12

DOSSIER

Réforme du 3^{ème} cycle, une
reentrée catastrophe

PAGE 14

PORTRAIT

Entre la blouse et le treillis

PAGE 18

ZOOM

Enquête sur le sexisme

PAGE 23

MICRO-TROTTOIR

DOCTEUR CŒUR À VIF

Sexisme, les internes témoignent

PAGE 25

BOUQUINADE

Les mille et une vie des urgences... en bd

PAGE 26

INTERNATIONAL

World Health Assembly
World Medical Association

PAGE 28

INTERVIEW

Alexis Savigny, médecin du stade
français rugby

PAGE 32

Médecin hospitalier... chez le patient

PAGE 34

À L'ANCIENNE

Radiologie : retour aux origines avec
le « boss » de la discipline

PAGE 36

L'INTERNOSCOPE

Les incontournables du trimestre

PAGE 40

À LIRE AU(X) CABINET(S)

MedPics te pose une colle

PAGE 42

ANNONCES DE RECRUTEMENT

PAGE 47

ISNI +
InterSyndicate Nationale des Internes

« H », le magazine des internes en médecine est un
trimestriel édité par l'Isni et réalisé par Réseau Pro Santé.

Adresse : Magazine « H », c/o Isni,
17 rue du Fer à Moulin, 75005 Paris

Courriel : contact@isni.fr

Secrétariat de rédaction : Marion TABTAB

Éditeur : ISNI

Journalistes : Vanessa Pageot, Saveria Sargentini

Maquette : We Atipik

REGIE PUBLICITAIRE

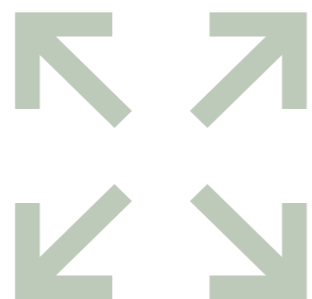
Réseau Pro Santé

01 53 09 90 05 | contact@reseauprosante.fr

ISSN : 2270-1990

Fabrication et impression en UE. Toute reproduction, même partielle,
est soumise à l'autorisation de l'éditeur et de la régie publicitaire. Les
annonceurs sont seuls responsables du contenu de leur annonce.

L'ISNI ÉVOLUE ET S'AGRANDIT



Lors de la dernière Assemblée Générale Extraordinaire, l'ISNI a modifié ses statuts et s'est féminisée en devenant InterSyndicale Nationale des Internes.

A cette même occasion ont eu lieu une révision et une mise à jour des statuts. Ainsi l'ISNI peut désormais accueillir deux syndicats par ville : un syndicat représentant plusieurs spécialités et un représentant la spécialité majoritaire de la subdivision.

Il a aussi été approuvé la demande d'adhésion faite par le SRP-IMG depuis plusieurs mois. Ainsi l'ISNI renforce sa représentation en Médecine Générale à travers les internes de Montpellier, Marseille, Caen, Nice et maintenant Paris !

L'ISNI se veut être une structure d'échanges constructifs, représentative de tous les internes français. Il s'agit désormais d'une structure inédite permettant, grâce à des référents spécifiques pour les chirurgiens, les médecins généralistes et les autres spécialistes, de porter des positions communes fortes.

Avec plus de 12 000 adhérents l'ISNI représente, grâce aux structures qui y adhèrent, plus de 25 000 internes dans 28 subdivisions.

L'ISNI est la plus grande structure représentative des internes en médecine, étudiants en troisième cycle des études médicales, au niveau national.

Le SRP-IMG avec l'ISNI

Les internes en médecine générale de Paris Ile-de-France font désormais partie de l'ISNI. Explications avec Marie Baron, présidente du SRP-IMG¹.

H.- Pourquoi intégrer l'ISNI ?

Marie Baron.- Nous étions il y a 20 ans l'un des membres fondateurs de l'ISNAR-IMG² que nous avons quitté en 2015 suite à plusieurs désaccords. Ces deux dernières années, nous sommes restés indépendants mais souhaitions retrouver une représentation nationale qui porterait la voix des internes en médecine générale de Paris au niveau des ministères. Nous avons été invités au congrès de l'ISNI en 2016 puis à plusieurs assemblées générales et avons apprécié les discussions avec les autres spécialités et villes au sujet de la formation des internes, la vision globale de ce syndicat national sur l'internat, leur fonctionnement ainsi que la liberté de parole laissée à chaque syndicat, à chaque spécialité. Nous nous sommes donc portés candidat au printemps 2017.

H.- Qu'allez-vous apporter à l'ISNI ?

M.B.- Etant internes de spécialité, nous soutenons tous les internes impactés par la réforme du 3^e cycle. Notre présence au sein de l'ISNI est un moyen de marquer cette solidarité. D'autre part, nous avons des spécificités qui peuvent être intéressantes à partager.

H.- Pouvez-vous nous donner un exemple ?

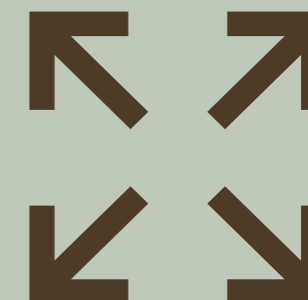
M.B.- Les évaluations des stages hospitaliers de médecine générale en Ile-de-France ne sont pas gérées par le syndicat mais par le coordonnateur du DES, en toute transparence. Les internes y ont accès grâce à un code confidentiel. Nous avons également un accès au site pour un travail de veille. Nous avons de très bons retours sur ce mode de fonctionnement qui est, il me semble, unique.

¹ Syndicat représentatif parisien des internes en médecine générale.

² Intersyndicale nationale autonome représentative des internes de médecine générale.



Marie Baron



RETOUR

3 VERS LE FUTUR MOIS D'ACTU DÉCRYPTÉS POUR VOUS

TU M'PRÊTES 269 250 € ?



C'est le coût moyen par condamnation des établissements de santé selon l'assureur Sham, lors de la présentation de son panorama du risque. Plus de 15 300 réclamations liées à des préjudices corporels et matériels ont été recensées en 2016 pour un coût global de 217,7 millions d'euros. Deux réclamations sur trois concernent la chirurgie, 13 % la médecine et autant les urgences.

3 HOMMES POUR UNE HORLOGE



LE PRIX NOBEL DE MÉDECINE A ÉTÉ ATTRIBUÉ À TROIS GÉNÉTICIENS AMÉRICAINS pour leurs travaux sur l'horloge biologique. Jeffrey C. Hall, Michael Rosbash et Michael W. Young ont été récompensés pour « leurs découvertes des mécanismes moléculaires qui règlent le rythme circadien », a annoncé l'Assemblée Nobel de l'Institut Karolinska à Stockholm. Quant au prochain Nobel, il est à votre portée si vous découvrez la formule du médicament qui permet de synchroniser l'horloge biologique, de l'avancer ou de la retarder...



Torture HOMOPHOBE

L'Équateur compte encore des dizaines de « cliniques » de déshomosexualisation dans lesquelles les familles font interner leurs membres jugés « déviants » afin de les « soigner » contre leur gré. Pour « corriger » leurs patients, ces établissements recourent à l'abject : électrochocs, coups, enfermement et humiliations, selon la photographe Paola Paredes qui a recueilli de nombreux témoignages via son projet *Until you change*.



EN HAUSSE

Les infections sexuellement transmissibles (IST) ont atteint un niveau record aux États-Unis avec plus de deux millions de cas de chlamydia, de gonorrhée et de syphilis recensés l'année dernière. La plupart des nouveaux cas (1,6 million en 2016) sont des cas de chlamydia.

EN BAISSÉ

L'activité physique des Françaises a baissé de 16 % en 10 ans selon une étude de Santé Publique France. A peine plus de la moitié des françaises atteignent les recommandations de l'OMS en matière d'activité physique, contre 70 % des hommes.



BAUME À LÈVRES TOXIQUE



Des composés nocifs sont présents dans la moitié des baumes à lèvres, s'alarme l'association UFC Que Choisir. Sur les 21 baumes testés, 10 contenaient du Mosh et de la Moah, deux composés issus des huiles minérales ou des hydrocarbures de synthèse, indésirables en raison de leur toxicité lorsqu'ils sont ingérés. Les marques épinglées : Yves Rocher, Labello, Garnier ou La Roche Posay.

Alzheimer : avoir du pif

Détecter les signes avant-coureurs de la maladie d'Alzheimer par la baisse de l'odorat, c'est le postulat d'une équipe de chercheurs coréens qui publie leur étude dans la revue *Cell Death and Disease*. Les chercheurs ont relevé, chez des souris, des troubles de l'olfaction à 6 mois, bien avant les symptômes cognitifs qui apparaissent vers 14 mois. Un postulat déjà avancé par l'université de Montréal qui estime que 80 % à 90 % des patients seraient touchés par une baisse olfactive.

Le bon miel se perd



La majorité des abeilles sont exposées à des substances neurotoxiques... C'est une étude suisse très sérieuse qui s'inquiète de la présence de néonicotinoïdes dans 75 % du miel mondial. Les chercheurs ont analysé 198 échantillons de miel produits sur toute la planète afin d'expliquer le déclin des pollinisateurs. Si l'Union Européenne s'est prononcée pour l'interdiction des insecticides néonicotinoïdes depuis 2013, ce n'est pas le cas en Amérique du Nord ni en Asie où 89 % et 80 % des miels sont contaminés.



LE CHIFFRE

C'est le nouveau tarif des consultations complexes depuis le 1^{er} novembre dernier ; celles très complexes étant tarifées à 60 euros. Autre nouveauté : la consultation de contraception et de prévention des IST auprès des jeunes filles de 15 à 18 ans voit le jour avec la lettre clé CCP.

L'ENCRE FOUT LE CAMP

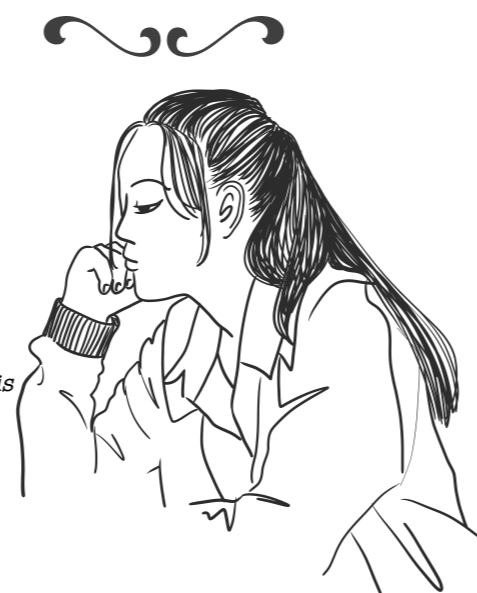
DU DERME, LES PIGMENTS DES ENCRE DU TATOUAGE VOYAGENT DANS L'ORGANISME

par la lymphe avant de se retrouver dans les ganglions. Le phénomène, déjà connu, vient d'être observé pour la première fois sur des tissus humains au synchrotron européen de Grenoble. Ce sont les nanoparticules de dioxyde de titane (TiO₂) contenus dans les encres colorées qui focalisent l'attention des chercheurs, leurs effets sur la santé n'étant pas connus pour l'instant.



GÉNÉROSITÉ GAMÈTES

Et si vous partagiez vos ovocytes et spermatozoïdes ? Pour répondre à la demande de couples infertiles, il manque chaque année 1400 dons d'ovocytes et 300 dons de spermatozoïdes. Du 2 au 26 novembre 2017, l'Agence de la biomédecine a lancé une nouvelle campagne nationale d'information pour le don de gamètes. Le but : sensibiliser les français et inciter les jeunes à donner, l'âge limite étant de 37 ans pour les femmes, 45 ans pour les hommes. En savoir + sur www.dondovocytes.fr et www.dondespermatozoides.fr



Burn-out chez les infirmiers

75 % des étudiants infirmiers se disent épuisés, relaye la Fédération nationale des étudiants en soins infirmiers (Fnesi). Leur enquête, menée au printemps dernier auprès de 14 000 étudiants pointe « un état de santé dégradé depuis leur entrée en formation ». Un tiers sont sujets à des crises d'angoisse, un quart estiment être en mauvaise santé voire en très mauvaise santé.

APPAA
LES CONTRATS APPA INTERNES DES HÔPITAUX

DANS CERTAINES SITUATIONS, RIEN NE VAUT UNE BONNE COUVERTURE

INTERNES DES HÔPITAUX

✕ ☕ + ✕
MAINTENIR SON SALAIRE EN CAS D'ARRÊT DE TRAVAIL
 100% du traitement de base net, gardes incluses

✕ ✕
ÊTRE BIEN REMBOURSÉ POUR VOS DÉPENSES DE SANTÉ
 Complémentaire santé à partir de 15 € / mois

✕ ✕
INFORMATIONS ET SOUSCRIPTION EN LIGNE
APPA.RESSOURCES-FRANCE.COM
ft

Les contrats sont souscrits par l'APPAA auprès de Generali et sont diffusés par Ressources France - SAS au capital de 43 024 € Société de courtage d'assurances - RCS Paris B-414 936 740 - immatriculation ORIAS - 07002753 130 Boulevard Haussmann - 75008 Paris

Nouveau partenaire



Gérard Vuidepot
Président de MNH GROUP



Le 6 novembre, MNH GROUP et l'ISNI ont signé une convention de partenariat. Parmi les objectifs de ce nouveau partenariat, le soutien de MNH GROUP en matière de communication avec des formations à l'utilisation des réseaux sociaux, l'édition de brochures et d'études, la fourniture d'outils de veille de l'information et la mise à disposition de l'amphithéâtre de la Banque française mutualiste lors de la prochaine Université de rentrée 2018. Ce partenariat ne concerne pas la partie assurantielle.

MNH GROUP a été créé en 2013 par la Mutuelle nationale des hospitaliers et intervient dans six univers : l'assurance (complémentaire santé et prévoyance, assurance de biens et responsabilité civile professionnelle des hospitaliers), la banque (Banque Française Mutualiste) et les financements (ITL et www.lizemed.com), les services industriels (location et entretien de linge), les prestations intellectuelles (conseil), le digital (télé médecine, télé radiologie, rendez-vous médicaux en ligne...) et les médias spécialisés dans la santé (Le Quotidien du Médecin, Décision Santé, Hospimedia...).

Gérard Vuidepot, président de MNH GROUP se réjouit d'une telle collaboration : « A travers l'ISNI, MNH GROUP souhaite développer ses relations avec plus de 12 000 internes en médecine de France et d'Outre-Mer pour écouter la voix de la jeune génération, s'adapter à ses besoins et la soutenir dans ses futurs projets professionnels. »

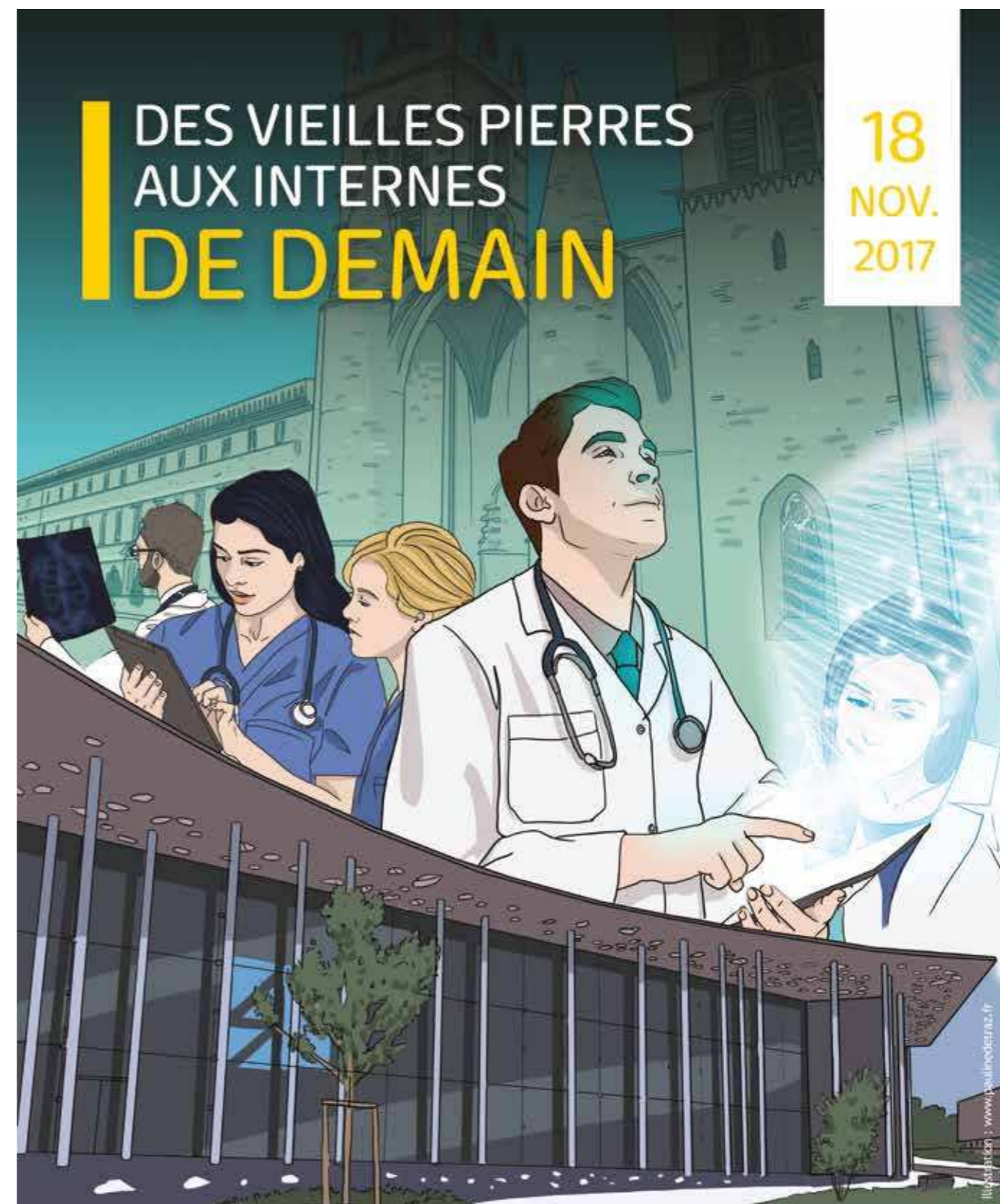
LA DERMATO PRIMÉE



Romain Prud'homme
Interne en dermatologie au CHU de Limoges

Romain Prud'homme, interne en dermatologie au CHU de Limoges, a remporté le prix de la meilleure communication européenne de photodermatologie à Genève lors de l'EADV (European academy of dermatology and venereology), en septembre dernier. Il a également été primé lors de la journée nationale de photodermatologie à Anthony. Son étude portait sur les connaissances et comportements des risques liés à l'exposition solaire. Grâce à ses résultats, il a pu modéliser le profil des personnes à risques afin de personnaliser ses conseils de prévention en consultation à l'image de la règle ABCDE (pour asymétrie, bordure irrégulière, polychromie, diamètre ≥ 6 mm et évolution). Ce sont les jeunes hommes entre 18 et 25 ans, non bacheliers, à la peau claire et sans antécédents familiaux de cancer cutané qui sont les moins bien informés et dont les com-

portements sont jugés les plus à risques. « Beaucoup s'exposent entre 10 heures et 16 heures et mettent une quantité de crème insuffisante, en oubliant de se protéger les oreilles, la racine du nez, le dos des mains, zones où l'on retrouve souvent des cancers de peau induits par les UV en consultation », constate Romain Prud'homme. A l'inverse, les femmes entre 25 et 75 ans, à la peau mate, avec des cas de cancers de peau dans l'entourage, sont les personnes les plus avisées. Il souhaite désormais étendre sa modélisation à des patients mineurs dont la peau est particulièrement vulnérable. Une étude qu'il devra mener de front avec son poste de chef de clinique de dermatologie au CHU de Limoges depuis novembre 2017.



UNIVERSITÉ DE RENTRÉE

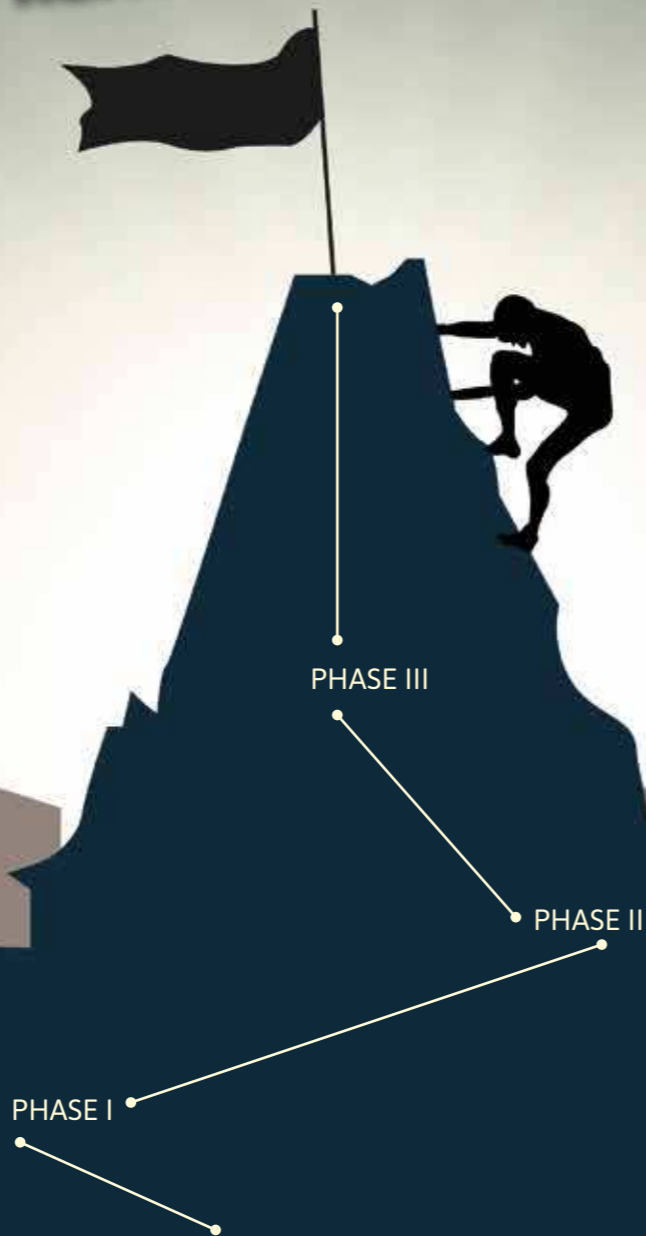
FACULTÉ DE MÉDECINE
641 AVENUE DU DOYEN GASTON GIRAUD
34090 MONTPELLIER



RÉFORME DU 3^{ÈME} CYCLE, UNE RENTRÉE CATASTROPHE

D

DOSSIER



Lancée il y a sept ans, la réforme du 3^{ème} cycle s'est accélérée entre janvier et avril pour, finalement, être imposée brutalement. Dès le mois d'avril les internes s'étaient mobilisés partout en France. L'ISNI avait réclamé le report de cette réforme. En vain.

Mais la rentrée a aussi été mouvementée par la mise en place d'un nouveau logiciel pour les choix. Imotep n'a jamais aussi mal porté son nom !

LE GÂCHIS DE LA RÉFORME DU 3^{ÈME} CYCLE

Des formations tronquées

Les cardiologues, néphrologues et hépato-gastro-entérologues, s'inquiètent de voir leur internat rogné d'une année au cours de la phase 3. Cette année supplémentaire avait bien été demandée, mais elle n'a pas été prévue par la réforme. Avec l'arrivée du nouveau gouvernement, une mission IGAS/IGAENR a été créée et devrait aboutir à un rapport en fin d'année. Une révision de la durée des DES pourrait en découler, grâce au comité de suivi de la réforme. Un comité de suivi qui tarde à se mettre en place... L'ISNI réclame et se bat pour le maintien de durées de formation optimales.

Une grande incertitude sur la phase 3

Le statut de la phase 3 n'a toujours pas été défini malgré un décret écrit avant la fin de la dernière mandature ministérielle. Le conseil d'Etat, qui devait ratifier le document, a demandé une validation par les nouveaux ministres. Ces derniers ne semblent pas pressés dans leur réponse alors que cela a beaucoup d'impact, en particulier sur la réflexion concernant les durées de DES. Les internes issus de la promo fiasco, ECN 2017, s'engagent ainsi dans un internat sans savoir quel statut les attendra en phase 3...

Un post internat sacrifié

En cas de statut « senior » en phase 3, l'internat sera réduit d'une année. Par ailleurs, ce statut ne garantit qu'une seule année d'assistantat, alors qu'il en faut au moins deux pour pouvoir accéder au secteur 2. D'autre part, si les étudiants en phase 3 sont assistants et rémunérés comme tels, il y a un risque de diminution des financements pour ces postes d'assistants spécialistes à l'issue de l'internat, et donc une limitation de l'accès au secteur 2. Cela conduit à une réelle précarisation de notre statut. L'ISNI milite donc pour un statut hybride entre assistant et interne : le docteur junior !

Une réforme non aboutie

En recentrant les stages de premières années d'internat aux CHU ou à l'ambulatoire, la réforme vide les centres hospitaliers de leurs équipes d'internes. La diminution du nombre d'internes en médecine générale dans les CH posera très vite problème au fonctionnement de ces structures de proximité déjà en manque de personnel pour certaines. « *Les internes sont au cœur du fonctionnement du système de santé tout en étant des praticiens en formation, on ne peut pas sacrifier ni la qualité des soins ni la qualité de notre formation* », plaide Jérémy Do Cao, interne en pédiatrie.

Le plus de la réforme n'est pas au rendez-vous

La formation des internes devait être la cerise sur le gâteau de cette réforme grâce à des cours uniformisés et à un portfolio numérique. Une cerise verte au goût amer, la plateforme n'étant toujours pas finalisée... Même pour les internes en phase socle les cours ne sont pas prêts et disponibles dans toutes les spécialités. Par ailleurs, les options et les FST ne sont pas encore prévues dans les textes réglementaires, les nouveaux internes n'ont donc aucune indication quant à la possibilité de se sur spécialiser dans leur spécialité. Des arguments supplémentaires qui confirment le sentiment d'une réforme bâclée pour la rentrée 2017.



3 questions au Pr Louis Boyer, Président du Collège des enseignants de radiologie de France (CERF)



Pr. Louis Boyer
Président du Collège des enseignants
de radiologie de France (CERF).

H.- Quand avez-vous commencé à travailler sur la maquette du 3^{ème} cycle ?

Pr Louis Boyer.- Nous avons commencé à travailler en 2013 mais le processus a été ralenti par un changement de méthode et d'interlocuteurs ministériels en 2015. Tous les collèges d'enseignants furent consultés. Dès le départ, nous avons travaillé en concertation avec le G4, qui regroupe notre société savante (Société Française de Radiologie), notre collège d'enseignants (CERF), les syndicats de radiologues hospitaliers (SRH) et libéraux (FNMR) et en synergie avec l'UNIR, le syndicat des internes en radiologie : un dialogue très enrichissant où les internes ont montré une grande maturité.

H.- Etes-vous satisfait de cette nouvelle maquette ?

L.B.- Oui, car elle permettra de préparer convenablement à l'exercice de leur métier les jeunes radiologues. Notre diplôme demeure unique, signifiant l'unité de l'imagerie diagnostique et de la radiologie interventionnelle. Nous avons pu faire reconnaître la distinction entre diplôme standard de radiologie diagnostique et interventionnelle, se préparant en 5 ans, et l'option de « Radiologie Interventionnelle Avancée », certifiante mais non exclusive, qui permet d'acquérir la maîtrise des actes de radiologie interventionnelle complexes et lourds avec une année de formation supplémentaire.

H.- Etes-vous prêts sur toutes les phases ?

L.B.- Oui ! La phase socle est opérationnelle, puisque nous délivrons déjà les enseignements prévus selon le format désormais officiel, à l'échelon local et national, et utilisons depuis 2 ans des modalités nationales électroniques d'évaluation individuelle des connaissances. Pour la phase d'approfondissement, le travail est quasiment bouclé (enseignements, stages, évaluations). Quant à la phase de consolidation, qui prendra place en 2021, son programme est en très bonne voie aussi ; il persiste néanmoins des incertitudes sur les flux d'accès à l'option Radiologie Interventionnelle Avancée.



CHOIX DE POSTE : LES INTERNES "AMPUTÉS"

Mouvement de contestation des internes en psychiatrie

Avec Marie-Coline Rubio, interne 2^{ème} semestre

H.- Mi-septembre, tous les internes en psychiatrie d'Ile-de-France se sont mobilisés lors du choix des stages. Comment cela s'est-il passé ?

Marie-Coline Rubio.- Quand nous nous sommes aperçus que les stages réservés aux premières années n'étaient plus disponibles aux plus vieux semestres, et que la liste des stages restant aux deuxièmes années était encore plus restreinte que celle qui nous avait été proposée quand nous étions en 1er semestre, nous avons donc refusé de faire nos choix !

De façon très spontanée, nous avons débattu sur place avec les internes présents, et voté à bulletin secret un blocus des choix de stage, qui l'a emporté à 96%. Comme ce vote n'engageait pas les promotions qui avaient déjà fait leur choix la veille, nous avons organisé une AG dans la semaine qui a suivi. Nous avons fait voter en ligne tous les internes du DES, et 90,3% des participants ont voté « oui » à une mobilisation générale ainsi qu'au refus commun de la liste de stage amputée qui nous était proposée. Cela impliquait donc que ceux qui avaient déjà choisi acceptaient de re-choisir plus tard sans aucune garantie...

H.- Quelles étaient vos revendications ?

M-C.R.- Nous avons exigé le doublement des postes qui auraient normalement dû nous être accessibles à ce stade de l'internat, soit 44 postes au total en Ile-de-France. Nous avons rencontré le doyen de la conférence des doyens d'Ile-de-France, le Pr. Bruno Riou et notre coordinatrice, le Pr. Caroline Dubertret pour construire une solution ensemble. Ce n'était pas gagné !

H.- Quelles furent les premières réponses de la part du doyen et de votre coordinatrice ?

M-C.R.- Le doyen d'Ile-de-France ne voulait pas trop s'engager initialement, en rappelant une situation « compliquée », en parlant de commission de répartition, de dérogations... Au contraire, la coordinatrice nous a tout de suite soutenus. Elle a travaillé avec nous sur la liste de postes que nous avions demandés, et a contacté elle-même les 44 chefs de services des stages concernés pour savoir si le dédoublement était possible ! Cette liste a été ensuite soumise par le Pr Riou à l'ARS, et nous avons attendu plusieurs semaines la réponse définitive en étant toujours sans stage devant nous ...

H.- Etes-vous restés solidaires malgré cette attente ?

M-C.R.- Oui. Malgré de nombreux questionnements et inquiétudes, nous sommes tous restés mobilisés et solidaires.

H.- Avez-vous obtenu gain de cause ?

M-C.R.- Oui ! Nous avons eu l'accord à la mi-octobre du dédoublement de la quasi-totalité des postes. Seul un n'a pas pu être dédoublé pour des questions d'encadrement. Cependant, nous avons conscience de notre chance car les revendications d'autres spécialités après nous ont été déboutées. Nous resterons vigilants et nous continuerons de travailler avec le Pr Caroline Dubertret pour une situation pérenne, et pour essayer de prévoir à l'avance les problèmes auxquels nous pourrions être confrontés avec la suite de l'application de la réforme du 3^{ème} cycle.

Déclassés

Jérémy Do Cao, interne en 6^{ème} semestre en pédiatrie et secrétaire général de l'ISNI fait un point sur ce dossier encore brûlant.

« Plusieurs internes à leur retour d'une année de recherche, de disponibilité ou de surnombre non validant, ont découvert au dernier moment leur déclassé ». La faute incomberait au nouveau logiciel de la direction générale de l'offre de soins (DGOS) exploité par l'agence régionale de santé (ARS) Ile-de-France. « Le choix des internes s'est toujours effectué par ancienneté ou selon le rang du classement si l'ancienneté était égale », poursuit Jérémy Do Cao. Un bug informatique derrière lequel se cache l'ARS qui a refusé de prendre ses responsabilités et d'écouter les revendications pourtant légitimes des internes. Celle-ci répond avoir appliqué la règle édictée par l'ARS, mais celle-ci ne correspond pas à la réglementation. Jérémy Do Cao s'insurge contre ce manque de respect : « L'ARS joue à un mauvais jeu, par sa manière de faire, par la pression mise sur certains internes pour les forcer à choisir alors qu'ils voudraient bloquer la procédure de choix ». Contacté par le Quotidien du médecin, la conférence des doyens des facultés de médecine a expliqué, concernant les internes en année de recherche que « la réglementation actuelle ne prévoit pas de dispositif de compensation à leur égard ». L'ISNI est en pleine discussion avec les cabinets ministériels à ce sujet.

ENTRE LA BLOUSE ET LE TREILLIS

P

PORTRAIT

On pourrait s'arrêter à son allure sportive et à son physique de jeune premier. Ce serait se méprendre. Antoine Reydellet s'engage, soigne, coordonne, optimise. Il s'est aussi remis en question, s'est trompé, s'est cherché. Interne en médecine du travail, il est réserviste chez les chasseurs alpins, investi à l'internat de Lyon et à l'ISNI. Et à part ça ?

Blouse blanche sur fond kaki, le stéthoscope côtoie l'insigne militaire. Antoine Reydellet, interne en médecine du travail à Lyon (2^e semestre), revient tout juste de sa première mission à la base militaire de Vars où il a soigné une trentaine de militaires¹. Il est déjà incollable sur l'histoire des chasseurs alpins, corps qu'il a choisi d'incorporer et qu'il servira pendant deux ans, durée de son contrat de réserviste. Sans le crier urbi et orbi, il est fier de servir son pays, un sens du devoir qui n'est pas étranger à sa famille. Il raconte comment sa grand-mère aidait les résistants pendant la Seconde Guerre en leur faisant passer des lettres dans un landau. Il évoque aussi un aïeul qui fut l'auteur du premier traité de chirurgie militaire. Quant au choix des chasseurs alpins, ce fut la rencontre inopinée avec le général Escarment qui en décida. « *Quand je me suis présenté pour mon entretien de réserviste, j'ai croisé le général qui m'a dit - Vous jeune homme, vous n'êtes pas fait pour rester dans un bureau, vous devriez partir avec les chasseurs alpins !* ». Ce corps exige une très bonne condition physique pour les missions en montagne. Une contrainte qui n'effraie pas Antoine, « accro » au sport.

Sans le crier urbi et orbi, il est fier de servir son pays

TAPIS DE COURSE À L'INTERNAT

Antoine pratique quotidiennement une activité physique, du cross-fit en particulier. Cette discipline allie cardio, force, équilibre, puissance et endurance. « *J'ai besoin du sport pour décompresser après une journée de travail* », reconnaît-il. Il pense même sérieusement à monter une salle de sport à l'internat de Lyon dont il finalise le financement. L'idée n'est pas saugrenue et fera peut-être (sûrement ?) des petits dans les autres internats de France. « *Les bienfaits d'une activité physique sur la santé sont prouvés et ce quels que soient notre âge, notre activité professionnelle, notre morphologie.* » assure-t-il. Sur ses jours de repos, Antoine pratique la course à pied, malgré son asthme. Etre asthmatique n'a jamais été un frein y compris pendant ses entraînements en rugby semi-pro où il cumulait quatre heures de sport quotidiennes aux heures de cours. C'était pendant ses premières années d'externat, en Roumanie.

TEMPÉRATURES GLACIALES ET SOLITUDE

La Roumanie. Seconde chance en cas d'échec à la PACES. Ce fut le choix d'Antoine comme d'autres étudiants français, ils sont environ 80 chaque année à intégrer l'université de Cluj, au Nord-Ouest du pays. Le rugby, pour Antoine, atténua le choc de l'éloignement et la solitude. Les plaquages et les transformations furent aussi le moyen de faire baisser la pression que ressentent les aspirants carabins expatriés face à l'attente de leur famille, à leur envie de réussir. « *On se remet en question, on doute, ce n'était pas facile* ». Après quatre ans, il poursuit médecine à Lyon, en 2015 en laissant les Carpates et la Transylvanie derrière lui. Seule la langue roumaine, qu'il parle couramment comme l'anglais et l'allemand, reste attachée à son histoire. Elle resurgit parfois le temps d'une traduction pour un patient de l'hôpital.

¹ L'équipe comprend aussi une co-interne, deux infirmiers et un médecin-chef.

LA DYNAMIQUE DU SUD-EST

Côté internat, Antoine a choisi la médecine du travail, spécialité restée dans l'ombre. « Seuls 48 % des stages en internat sont pourvus. Il n'y a pas de stage ni en 4^e ni en 5^e année, la spécialité reste méconnue des étudiants. », regrette-il. La médecine du travail, médecine axée sur la prévention, est pourtant transversale, recoupant la toxicologie, la pneumologie, l'allergologie, la dermatologie, les maladies infectieuses ou la sûreté nucléaire. Pour l'instant, il se concentre sur l'endocrinologie à l'hôpital Saint Joseph/Saint-Luc dans le service de Cédric Luyton, ancien vice-président de l'ISNI. « Cédric Luyton m'a redonné confiance en moi après les années de Roumanie et un premier stage en gériatrie au premier semestre très compliqué. A cause d'un chef de service, nous [NDLR : les internes] étions tous épuisés, physiquement comme psychologiquement. », confie-t-il.

À la fin de son service, Antoine salue les équipes, médecins, infirmiers ou secrétaires. Sa blouse blanche remise, il décroche son téléphone où se succèdent les messages de l'internat. Depuis janvier 2017, il suit Antoine Thibaut, président du SAIHL², tuiilage qu'il juge nécessaire avant de briguer un poste au sein du syndicat lyonnais.

Loin d'être passif, Antoine Reydellet s'est (aussi) lancé, depuis cet été, dans un projet de rapprochement des internats du Sud-Est de la France « Je suis allé voir Toulouse, Nîmes, Montpellier et Marseille afin de se connaître davantage, d'échanger sur l'optimisation des frais de gala ou le rôle clé du secrétariat par exemple ». En septembre dernier, il a organisé une première réunion des cinq internats ; en novembre ils se rassemblent à Lyon autour de la gastronomie. Antoine cuisine à ses heures (nocturnes) perdues comme le saucisson pistaché brioché. Une spécialité lyonnaise qu'il devrait faire goûter à ses co-internes parisiens.

Un stéthoscope à Lyon, des rangiers dans les Alpes et un smartphone à Paris, Antoine Reydellet est sur tous les fronts. Pour ne pas se perdre, il peut compter sur son étoile polaire, infirmière lyonnaise.



En médecine du travail, seuls 48 % des stages en internat sont pourvus...



Réserviste santé

La réserve du service de santé des armées (SSA) est ouverte à toutes les personnes de nationalité française de moins de 65 ans, en règle avec leurs obligations militaires et reconnues médicalement aptes par un médecin militaire. L'engagement à servir dans la réserve repose sur un contrat (ESR) entre le réserviste et le service de santé des armées. Les activités au sein de la réserve s'effectuent sur volontariat, les dates étant planifiées selon les obligations professionnelles et familiales. Leur durée annuelle varie de 5 à 30 jours.

► Plus d'informations sur www.defense.gouv.fr

² Syndicat autonome des internes des hôpitaux de Lyon

ORPEA
GROUPE

la vie continue avec nous

Une politique
Groupe ambitieuse
pour construire votre
carrière avec nous



Vous souhaitez orienter votre future carrière au sein du Groupe ORPEA, un acteur de référence dans la prise en charge de la dépendance présent sur tout le territoire français.

Nous vous offrons majoritairement en statut salarié de nombreuses opportunités en Soins de Suite Polyvalents et Spécialisés, en Psychiatrie ainsi qu'en EHPAD.

Un accompagnement de proximité est proposé par la Direction Médicale du Groupe.

Nos différents établissements vous proposent :

► des postes de médecin généraliste ou spécialiste (Géronte, MPR, Neurologue Cardiologue, Psychiatre, Pédo-psychiatre, Oncologue, Onco-géronte, Endocrinologue, Gastro-entérologue...);

► de nombreux postes en remplacement si vous disposez d'une licence de remplacement en cours de validité ;

► une possibilité de réaliser vos stages d'études.



REJOIGNEZ-NOUS

medecin-recrutement@orpea.net  www.linkedin.com/company/orpea

www.carrieres-orpea.com

HEY DOC, LES ÉTUDES MÉDICALES SONT-ELLES VRAIMENT SEXISTES ?



ENQUÊTE ÉGALITÉ
FEMME-HOMME



ISNI+
Institut National des Internes



ZOOM

« Nous baignons dans une société sexiste »

Entretien avec Clara de BORT, ancienne directrice d'hôpital,
spécialiste des droits des femmes.

H.- Le milieu médical est-il selon vous un milieu sexiste ?

Clara de Bort.- Le monde médical n'est pas hors sol. La société est (encore) sexiste, le monde médical l'est aussi. Il l'est d'autant plus que ce milieu était encore il y a peu interdit aux femmes. On ne se défait pas de centaines d'années de discrimination par simple enchantement, hélas.

H.- Comment cela se traduit-il ?

C. de B.- Comme nous baignons tous et toutes dans une société sexiste nous avons parfois du mal à nous rendre compte que certaines opinions, certains propos, certaines blagues ciblent toujours le sexe féminin. Il peut s'agir de jugements ou d'attitudes à caractère « bienveillant » : les femmes seraient plus fragiles ou plus intelligentes, la présence des femmes serait un problème ou une solution, etc. On a tendance à essentialiser les femmes, c'est-à-dire à les réduire à leur genre, alors que les femmes sont toutes différentes ; certaines sont mêmes bien plus proches de certains hommes dans leur façon d'agir et de penser.

Le sexisme est aussi très présent à travers ce que l'on appelle la « culture du viol » c'est-à-dire les représentations erronées que nous avons autour du viol. C'est l'incapacité à penser le viol comme un rapport avec une personne qui n'y consent pas, personne dont on est généralement très proche. L'incapacité à admettre qu'il ne s'agit pas d'une fatalité dont les femmes devraient se protéger, mais le produit de conceptions sexistes profondément ancrées dans (tous) les milieux. Lutter contre la culture du viol, c'est-à-dire contre ces représentations erronées, passe nécessairement par une formation solide, afin de se dégager de ce que l'on nous a appris depuis que nous sommes petits. Or ces questions sont encore bien trop

peu abordées en fac de médecine. La mécompréhension du phénomène permet donc à la culture du viol de continuer à se propager, parfois aidée par des médecins, en toute bonne foi.

H.- Avez-vous constaté une évolution depuis le début de votre carrière ?

C. de B.- La prise de conscience commence à peine, la société se réveille d'une longue période d'indifférence à l'égard du sexisme, des violences faites aux femmes, féminicide, uxoricide. Régulièrement, à l'occasion d'un scandale à Hollywood, Paris ou Vilnius, on se remet à parler du sexisme, du harcèlement, de toutes ces femmes qui meurent chaque jour sans avoir rien demandé. On est scandalisé, on se demande comment la situation a pu perdurer aussi longtemps.

H.- Que pensez-vous de l'initiative de l'ISNI de se saisir de cette question ?

C. de B.- Cette initiative est très positive car elle contribue à ouvrir les yeux. Non, l'égalité femmes hommes n'est pas encore acquise, oui les femmes sont encore délégitimées dans certains milieux, dans certaines professions, et ce n'est pas normal.

Cette campagne doit donner confiance dans les témoins. Être témoin de propos et comportements sexistes donne une responsabilité. Mais seul(e), on n'arrive à rien. Cette campagne peut encourager les internes à se parler, réfléchir et préparer des ripostes collectives. Quitter collectivement un service, un amphi pour faire part de sa désapprobation à l'égard d'un agissement sexiste, c'est possible. Il s'agit de lutter contre la peur, la honte et l'isolement, s'attaquer donc à des maux encore trop fréquents au cours du cursus de médecine.

RÉSULTATS BRUTS DE L'ENQUÊTE

2 947  réponses complètes d'internes

dont

75% de femmes et 25% d'hommes

48% des interrogés se disent victimes de sexisme durant leur étude médicale

7% se disent victimes de harcèlement sexuel

60% des femmes se disent victimes de sexisme

contre **7%** des hommes

9% des femmes se disent victimes de harcèlement

contre **0,7%** des hommes

3 grands axes d'amélioration

- Lutte contre le sexisme ordinaire
- Soutien aux victimes de harcèlement
- Amélioration de la place des femmes à l'Université

Haro sur le sexisme



« En quoi les réflexions sexistes influent-elles sur le choix de notre carrière ? » C'est la question que s'est posée Alizée Porto, alors vice-présidente de l'ISNI en charge des droits des femmes. Si les Etats-Unis se sont saisis de cette question il y a plus de trente ans, l'Australie et la Grande-Bretagne depuis plus de quinze ans, rien n'avait jamais été mené en France. C'est la première enquête nationale sur le sujet, lancée en septembre dernier par l'ISNI auprès des 25 000 internes de France. « En 2016, une étude américaine publiée dans JAMA¹ montrait qu'une femme médecin sur trois avait été victime de harcèlement sexuel durant ses études ou au cours de sa

carrière », relève Alizée Porto. Elle constate aussi que si les femmes sont aujourd'hui plus nombreuses que les hommes au concours des ECN, les postes à responsabilité au niveau hospitalier restent majoritairement masculins. Autre effet du sexisme ordinaire : l'autocensure. « Ce n'est pas rare qu'une interne subisse des pressions sur l'éventualité d'une grossesse », constate Alizée Porto. Des discriminations liées au genre qu'elle ne supporte plus, pointant aussi du doigt celles qui touchent les hommes dans certaines spécialités comme la gynécologie. En chirurgie cardiaque adulte, Alizée Porto fait déjà bouger le curseur puisqu'elle est devenue, depuis la mi-novembre, la première femme à ce poste à l'hôpital de la Timone à Marseille.

Paye ta blouse

En décembre 2016, deux étudiantes en médecine ont lancé « Paye ta blouse », un blog permettant aux carabins de témoigner anonymement des situations de sexisme ordinaire vécues en milieu hospitalier. payetablouse.fr

DOCTEUR
CŒUR À VIF

SEXISME, LES INTERNES TÉMOIGNENT

Un malaise bien présent : les jeunes femmes ont demandé que leur anonymat soit respecté.

Aude
Interne 8^e semestre
Paris

Combien de fois les patients m'ont interrompue en me demandant quand viendrait le médecin alors que cela faisait déjà 10 ou 15 minutes que je leur parlais de leur prise en charge, de leur ordonnance et que je m'étais bien présentée comme leur médecin interne ! Les chefs ne nous aident pas toujours, je me souviens de l'un d'entre eux qui, lors d'une visite à un patient lui a dit : « Voici la jolie jeune femme qui va s'occuper de vous ». Pas un mot sur mes qualifications d'interne ou de médecin... Quant aux allusions des chefs sur ma tenue vestimentaire, elles m'agacent. Que l'on me fasse des remarques sur mes compétences, pas sur la longueur de ma jupe ! C'est décevant quand cela vient de chefs que j'estime par ailleurs...

Romain
Interne 4^e semestre
Bordeaux

Je n'ai pas l'impression que le sexisme soit plus important dans le milieu médical que dans d'autres professions, je pense notamment à la politique. Toutefois, il faut remarquer que les postes de chef de service sont encore, en majorité, détenus par des hommes. Avec la parité actuelle à l'internat, j'espère que ces postes vont aussi s'ouvrir pour les femmes attirées par une carrière hospitalo-universitaire. Quant à l'humour carabin, il ne faut pas tout mélanger. Les salles de garde, les affiches de soirées de médecine ont, c'est vrai, un caractère sexuel où les deux genres sont représentés. Car les filles aussi savent en jouer ! Par contre, quand un médecin fait une blague à l'encontre d'une interne et qu'il est le seul à en rire, ce n'est plus une blague...

Agathe
Interne 7^e semestre

Le sexisme le plus violent, je l'ai connu pendant mon externat. Je me souviens d'une journée où nous avons travaillé non-stop avec mon chef de clinique de 7 heures à 14h30. Pour déjeuner, il m'a proposé de manger un sandwich dans son bureau, la cantine étant fermée. Je ne voyais rien de mal ni de « suspect » dans cette proposition. Alors que nous avons commencé à manger, j'ai reçu un appel d'une amie, elle avait besoin de mon écoute. Pendant cet appel, le chef en a profité pour me faire un baiser sur la nuque et passer la main sous la blouse ! Je l'ai tout de suite repoussé. Je pensais que le signe était assez clair. Mais non, il a recommencé, il insistait. Je suis partie du bureau. La situation pendant le stage est restée tendue. Je n'ai pas pensé, alors, à porter plainte. Aujourd'hui, je suis mère et je me sers de ce statut comme une barrière. J'essaie de faire oublier que je suis une femme : je porte à dessein une blouse deux fois trop large, boutonnée de haut en bas.

Margot
Interne 2^e semestre
Paris

Je me souviens d'un stage en gynéco. Dès la première garde, les autres internes m'ont prévenu et j'ai recadré ce chef tout de suite, après cela s'est bien passé. Il faisait toujours passer ses allusions sous le couvert de l'humour... Cette enquête de l'ISNI c'est une bonne chose, il est nécessaire d'en parler. Le milieu carabin a toujours été graveleux, comme une barrière de protection face à tout ce que l'on côtoie. Mais à partir du moment où c'est offensant pour un genre, ce n'est pas normal et n'est plus de l'humour.

Benjamin
Interne 2^e semestre
Charleville-Mézières

En tant qu'homme, j'ai la chance de ne pas subir de sexisme dans ma spécialité par mes co-internes ou de la part de chefs. Par contre, j'ai des remarques de la part des patientes. Dans le cadre des urgences, les patientes sont prévenues que ce sera un homme qui les examinera. Certaines refusent, remettant en cause mes compétences sous le prétexte que je n'ai pas les mêmes organes génitaux qu'elles. Ce sont surtout les plus jeunes, entre 20 et 30 ans qui sont les plus critiques alors que je ne me souviens pas de remarques de femmes plus âgées.

Céline
Interne 5^e semestre
Chambéry

Je n'ai pas vécu ou été témoin de comportement sexiste pendant mon internat. En revanche, pendant mon externat, je me souviens d'un stage en chirurgie où les chirurgiens abusaient de l'humour graveleux. Ils ne s'en excusaient même pas, comme si c'était « normal ». Leur comportement, leur suffisance aussi, ne m'ont pas incitée à aller vers la chirurgie. Tout au long de nos stages, nous ne sommes pas marqués seulement par l'aspect technique de telle spécialité mais aussi par le contexte : les horaires, la charge de travail, le relationnel avec l'équipe médicale...

1 Sexual Harassment and Discrimination Experiences of Academic Medical Faculty, Reshma Jaggi, DPhil1, Kent A. Griffith, Rochelle Jones et al JAMA. 2016 ;315(19):2120-212.

B

BOUQUINADE

LES MILLE ET UNE VIE DES URGENCES... EN BD

Rencontre avec Baptiste Beaulieu, auteur et ancien interne en MG.

« Retranscrire la pudeur du texte et mettre en lumière l'humain »

D. Mermoux & B. Beaulieu

LES MILLE ET UNE VIES DES URGENCES



RUE DE SEVRES

H.- Comment est né ce projet BD ?

Baptiste Beaulieu.- L'idée est venue des maisons d'éditions qui ont souhaité adapter mon livre en roman graphique. J'ai choisi celle de Rue de Sèvres car j'appréciais leur travail.

H.- Tous vos personnages sont anonymes, aux noms très évocateurs comme « Chef Sioux ». Avez-vous donné des indices au dessinateur, Dominique Mermoux, pour dessiner les traits de chaque personnage ?

B.B.- Non, je n'ai pas cherché à l'influencer. Il a su donner une personnalité à chacun d'eux. Je suis très content de la qualité de son travail : il a, à la fois, retranscrit la pudeur du texte et mis en lumière l'humain grâce à un dessin épuré. La monochromie, elle, respecte la gravité de certaines situations.

H.- Espérez-vous toucher un public plus large avec cette sortie BD ?

B.B.- Oui. En changeant de support, on sait que l'on touchera un public plus jeune qui n'a pas lu le roman. C'est une bonne chose si je peux être lu par des collégiens ou des lycéens et ainsi leur faire découvrir un peu du monde médical.

H.- Vous êtes aujourd'hui médecin en cabinet de MG depuis deux ans. Avez-vous toujours le temps d'écrire ?

B.B.- Je prends le temps d'écrire car j'ai réduit mon activité à un mi-temps. J'ai élargi mon écriture aux débats de la société comme les discriminations ou les inégalités dans le milieu médical dont le sexisme. Par exemple, quand un interne se présente à un patient, elle est encore trop souvent cataloguée comme « infirmière », alors que la question ne se pose pas pour un interne. Il y a aussi la question de l'homophobie. Heureusement, avec les jeunes générations, les choses commencent à bouger.

H.- Si vous pouviez faire passer un message aux internes, quel serait-il ?

B.B.- Tout d'abord, je les salue. Je souhaiterais seulement qu'ils se rappellent que tout le monde ne naît pas avec les mêmes cartes en main. Qu'il faut prendre le temps d'écouter les patients, surtout ceux qui n'ont pas eu le même parcours que nous. De les écouter, de les écouter vraiment.

Les mille et une vie des urgences, de B. Beaulieu et D. Mermoux
Éd. Rue de Sèvres, 232 p, 18 €.



BOUQUINADE



WORLD HEALTH ASSEMBLY WORLD MEDICAL ASSOCIATION

Audrey FONTAINE,
Vice-présidente Affaires Internationales, ISNI
Déléguée de l'AMM à la 70^{ème} Assemblée Mondiale de la santé

INTERNATIONAL

L'ISNI s'est rendu à l'Assemblée Mondiale de la Santé (WHA) à Genève en mai 2017 et à l'assemblée générale de l'Association Médicale Mondiale (AMM) du 10 au 14 octobre 2017.

World Health Assembly (WHA) Assemblée Mondiale de la Santé (AMS)

En mai 2017 s'est tenue la 70^{ème} Assemblée Mondiale de la Santé. Réunion de l'ensemble des membres de l'OMS, cette assemblée est le principal organe décisionnel de l'OMS. Pendant 15 jours les représentants des 194 pays se regroupent pour discuter et arrêter la politique de l'OMS, nommer le directeur général, examiner et approuver le budget. Sont également présents de nombreux organismes non gouvernementaux : la croix rouge, médecins sans frontières, l'assemblée médicale mondiale.

L'AMM, et notamment sa section jeunes médecins, le JDN, est un contact privilégié de l'ISNI à l'international, et nous avons été conviés à prendre part à la délégation de l'Assemblée Médicale Mondiale pour la 70^{ème} assemblée mondiale de la santé.

De nombreux sujets ont été évoqués, que ce soit en comité principal, ou en événements parallèles organisés par les pays membres. Parmi les événements les plus marquants, il faut noter une conférence passionnante sur la couverture sanitaire universelle avec 3 directeurs généraux de l'OMS présents, une conférence sur les attaques sur les professionnels de santé et la campagne #NotATarget, et bien entendu l'élection du nouveau Directeur Général de l'OMS, le Dr Tedros Adhanom Ghebreyesus, d'Éthiopie.

Ce fut fascinant et un peu intimidant de se retrouver dans une telle assemblée, mais également extrêmement stimulant. Nous remercions vivement l'assemblée médicale mondiale et espérons que l'ISNI pourra faire à nouveau partie de la délégation l'an prochain.



Une partie de la délégation jeune de l'AMM à l'assemblée mondiale de la santé, au sein du palais de l'ONU. (dans la salle de réunion principale)

World Medical Association (WMA) Assemblée Médicale Mondiale (AMM)

L'Assemblée Médicale Mondiale est une organisation internationale de médecins, qui regroupe 111 associations médicales nationales.

Son objectif est d'assurer l'indépendance des médecins et les plus hautes normes possibles en matière d'éthique, de soins et d'enseignement médical.

L'organisation élabore sous la forme de déclarations, de résolutions ou de prises de position des recommandations éthiques pour les médecins.

L'AMM entretient des relations officielles avec l'Organisation Mondiale de la Santé (OMS), les agences gouvernementales et non gouvernementales, les associations médicales régionales, etc.

Les points les plus marquants de l'assemblée générale 2017 ont été : la prise de fonction du Dr Yoshitake Yokokura, 68^{ème} président de l'AMM, l'élection de l'israélien Pr. Leonide Eildelman au poste de président-elect (il deviendra le 69^{ème} président l'année prochaine), et l'adoption de la version révisée de la déclaration de Genève.

La déclaration de Genève est une version mise à jour du serment d'Hippocrate. La révision actuelle souligne notamment l'importance de l'éthique médicale, des recommandations de bonnes pratiques et attire l'attention sur le bien être des médecins et leurs responsabilités. Un grand pas en avant pour la médecine !



La délégation du JDN à l'Assemblée générale de l'AMM

Les jeunes docteurs de la délégation de l'assemblée médicale mondiale (AMM=WMA) au briefing d'introduction de l'Assemblée Mondiale de la Santé (WHA), au Graduate Institute, Genève, le 21/05/17



Interview D^r Sascha REIFF, Président de l'EJD



Réunion de printemps 2017 de l'EJD à Rotterdam

EJD European Junior Doctors
Permanent Working Group



D^r Sascha REIFF

Le D^r Sascha REIFF est le président de l'European Junior Doctor, un des partenaires privilégiés de l'ISNI sur le plan international.

Audrey FONTAINE.- Peux-tu nous expliquer ce qu'est l'EJD (European Junior Doctors Permanent working group), et comment vous fonctionnez ?

Sacha REIFF.- L'EJD est une organisation non gouvernementale à but non lucratif enregistrée à Bruxelles en tant qu'organisation médicale européenne. Ses membres sont des associations médicales nationales qui représentent les jeunes médecins dans leurs pays respectifs. A l'heure actuelle, il y a 20 membres à part entière : Autriche, Croatie, République Tchèque, Espagne, Estonie, Finlande, France, Allemagne, Hongrie, Irlande, Italie, Lettonie, Lituanie, Malte, Pays Bas, Norvège, Portugal, Slovaquie, Suède, Grande Bretagne et un membre associé (Turquie).

A.F.- Comment a été créé l'EJD ?

S.R.- L'EJD a été officiellement créé à Bad-Nauheim, en Allemagne en mai 1976 et s'appelait à l'origine Groupe de travail permanent des médecins juniors européens (PWG). Il a été créé en réponse aux premières directives sur les professions de santé émises par la Communauté économique européenne. Les trois principales raisons de sa mise en place ont été de permettre la mo-

bilité des jeunes médecins dans toute l'Europe à des fins éducatives, de créer une voix européenne pour les jeunes médecins et de partager des informations sur les systèmes d'éducation médicale des pays membres.

A.F.- Quels sont les objectifs de l'EJD ? Quel est votre champ d'action ?

S.R.- Les objectifs de l'EJD sont de défendre les intérêts des jeunes médecins en Europe, d'améliorer les relations entre ses organisations membres et de réduire le fossé entre les jeunes médecins de toute l'Europe. L'EJD travaille par l'intermédiaire de ses organisations membres nationales et par son bureau à Bruxelles pour permettre le partage des meilleures pratiques, améliorer la qualité de l'éducation et de la formation, améliorer la mobilité et améliorer les conditions de travail des jeunes médecins en Europe.

A.F.- Combien d'internes représentez-vous ?

S.R.- L'EJD représente tous les jeunes médecins à travers l'Europe, qui sont représentés par ses organisations membres nationales. Au dernier dénombrement, il s'agissait d'environ 300 000 personnes.

A.F.- Quels sont les sujets d'actualité sur lesquels votre organisation travaille ?

S.R.- L'EJD évalue actuellement l'impact que la proposition de directive de la Commission sur l'adoption d'un nouveau règlement pour les professions aura sur les jeunes médecins, et la position de l'EJD à ce propos.

A travers ses différents groupes de travail, l'EJD travaille également sur :

- ▶ le rôle des jeunes médecins dans la délivrance de soins de santé aux réfugiés et aux sans-papiers,
- ▶ le burnout des jeunes médecins et la promotion des stratégies pour prévenir, reconnaître et traiter tôt si nécessaire,
- ▶ des modules de formation en leadership médical dans le domaine de l'enseignement médical de deuxième et troisième cycles,
- ▶ le renforcement de la position de l'EJD sur les obligations contractuelles en termes de mobilité médicale, et les potentielles amendes après la fin de l'internat.

Propos recueillis et traduits par Audrey Fontaine

Interview D^r Caline MATTAR, Présidente du JDN

Le D^r Caline MATTAR est présidente du réseau jeunes médecins de l'assemblée médicale mondiale, le JDN, un des partenaires privilégiés de l'ISNI sur le plan international.

Audrey FONTAINE.- Pourrais-tu nous expliquer ce qu'est le JDN (Junior Doctors Network) ? Et comment vous fonctionnez ?

Caline MATTAR.- Le JDN, «Junior Doctors Network» est une plate-forme internationale pour les jeunes médecins au sein de l'Association Médicale Mondiale. Le JDN regroupe des membres des quatre coins du monde, qui s'intéressent à la santé mondiale, mais aussi à tous les sujets d'intérêt pour les jeunes médecins.

A.F.- Comment le JDN a-t-il été créé ?

C.M.- Le JDN a été créé en 2010, par un groupe de jeunes médecins anciens de l'IFMSA (International Federation for Medical Students Associations) qui ont très vite réalisé qu'il n'y avait pas vraiment de plate-forme/organisation où les jeunes médecins peuvent s'impliquer au niveau international. Le JDN a été voté à l'assemblée générale de l'AMM à Montevideo en octobre 2011 où s'est tenue la première réunion.

A.F.- Quels sont les objectifs du JDN et son champ d'action ?

C.M.- Le JDN a pour mission de donner aux jeunes médecins les moyens de travailler ensemble pour un monde plus sain à travers le plaidoyer, l'éducation et la collaboration internationale.

A.F.- Combien de personnes (jeunes médecins) représentez-vous ?

C.M.- C'est difficile de répondre à cette question, comme celle concernant le nombre de membres.

A.F.- Quels sont les sujets actuellement traités par le JDN ?

C.M.- Actuellement, on s'intéresse aux conditions et heures de travail ainsi que la santé mentale des jeunes médecins, le changement climatique et ses conséquences sur la santé, la résistance aux antibiotiques et les échanges internationaux pour les internes et résidents. Chaque année, les membres du JDN ont l'opportunité de proposer de nouveaux sujets.

MÉDECINS JUNIORS
Les activités des jeunes médecins au sein de la WMA



D^r Caline MATTAR



Bureau du JDN pour l'année 2017/2018, élu lors le 10/10/17

6^{ème} semaine de grève de la faim pour les internes polonais !

Depuis 2016 les internes en médecine polonais demandent au gouvernement d'augmenter les dépenses consacrées à la santé, la Pologne ayant l'un des plus faibles taux d'Europe avec seulement 4,4% de son PIB (contre 11,1% pour la France). Après 2 grèves, de nombreux rendez-vous avec les politiciens, une rencontre avec le président, et malgré une forte mobilisation sur les réseaux sociaux, les internes ne se faisant toujours pas entendre ont du prendre la décision d'entamer une grève de la faim, et le mouvement de protestation s'est étendu à plusieurs hôpitaux des grandes villes du pays. Les revendications des jeunes médecins sont :

- ▶ une augmentation des dépenses de santé à 6,8% en 2021 et à 9% en 2027
- ▶ augmentation de salaire des internes. À noter qu'à ce jour ils ne touchent qu'entre 510 et 630€/mois, ce qui couvre à peine le loyer d'un petit appartement à Varsovie. Plusieurs internes sont même obligés de prendre un deuxième emploi pour subvenir à leurs besoins..

- ▶ une amélioration de la qualité de la formation
- ▶ un meilleur accès à la spécialisation
- ▶ une réforme du processus de recrutement

Au cours des dernières négociations, le gouvernement polonais aurait proposé une augmentation des dépenses de santé à 6% du PIB en 2025, mais cette solution n'est pas satisfaisante pour les jeunes médecins qui ont à cœur le futur de leur pays et la santé des concitoyens.

Les internes polonais ont reçus de nombreux soutiens : European Junior Doctors, British Medical Association, World Medical Association, Comité Permanent des médecins Européens, ... Pourtant le gouvernement reste sourd à leurs demandes. Et une sixième semaine de grève de la faim se profile... L'ISNI transmet tout son soutien à ses collègues polonais. La situation ne peut plus durer !



INTERVIEW

ALEXIS SAVIGNY, MÉDECIN DU STADE FRANÇAIS RUGBY

« Rendre des comptes aux joueurs, à l'entraîneur »

H.- Comment êtes-vous devenu le médecin du Stade français ?
Alexis Savigny.- Je connaissais le milieu du rugby car j'étais joueur. Je n'ai jamais arrêté de jouer y compris pendant mes études de médecine, en 1^{ère} division au Racing club de France puis au PUC, Paris Université Club, jusqu'en 1998. En 1999, ce fut mon premier poste en tant que PH médecin urgentiste. En 2000 et 2001, j'ai passé une capacité de médecine du sport et un DU en traumatologie du sport puis en nutrition du sportif et je me suis installé en libéral en médecine du sport en 2001, tout en continuant les urgences. La même année, j'ai eu une opportunité : le médecin du Stade français partait au PSG foot. Comme je connaissais déjà l'équipe, ils ont fait appel à moi. C'est ainsi que suis médecin responsable du staff médical du Stade français rugby depuis juillet 2001.

H.- Vous êtes-vous alors entièrement consacré au Stade français ?

A.S.- Non, je suis resté à mi-temps aux urgences jusqu'en 2005 mais cela devenait compliqué. Aujourd'hui, je consacre deux tiers de mon temps au Stade en préservant quatre demi-journées en semaine pour des consultations en médecine et traumatologie du sport sur Paris.

H.- Est-ce facile de rentrer comme médecin du sport au sein d'équipes de haut niveau ?

A.S.- Non, les places sont chères et la rémunération n'est pas toujours très élevée, cela dépend beaucoup du niveau de l'équipe. Il y a aussi beaucoup de turn-over dans le métier liés à des conditions de travail très exigeantes. Car il ne suffit pas d'être compétent, et il faut l'être, en tant que médecin nous avons des comptes à rendre aux joueurs, à l'entraîneur, au président du club...

H.- Quel est votre quotidien ?

A.S.- Les lundis je consulte les rugbymen qui ont joué le match de la veille. En cas de blessures, je prends rendez-vous pour les examens complémentaires puis je les vois et je définis la période d'arrêt en fonction de la blessure avec le joueur. J'en avertis le coach autour d'une réunion bihebdomadaire afin qu'il puisse organiser son équipe. Toutes les semaines, je fais aussi le point sur les « anciens » blessés avec le reste de l'équipe médicale et j'organise tous les rendez-vous de santé des joueurs pour leur suivi « ordinaire » en dermato, en ophtalmo, en ORL, etc. Nous nous réunissons également avec les entraîneurs pour optimiser les performances en ciblant tel ou tel exercice pour gagner en vitesse, en puissance ou en précision selon les blessures.

Nous avons été les premiers à mettre en place un protocole médical actualisé.



H.- Quels sont les traumatismes auxquels les joueurs du Stade français sont exposés ?

A.S.- Les blessures en rugby sont multiples car ils pratiquent beaucoup de sports différents au sein du seul rugby : des micro traumatismes comme en athlétisme ou en musculation et des macro traumatismes type AVP dans le sens où l'on voit à la fois des traumas faciaux, des commotions cérébrales ou des fractures. Au vu du rythme imposé à l'organisme, nous sommes aussi face à des risques de surmenage. En pleine saison, par exemple, la prise de sang de certains joueurs est proche de celle d'un enfant, déficitaire au niveau des défenses immunitaires...

H.- Qu'en est-il de la prévention des commotions cérébrales ?

A.S.- Avec le docteur Chermann, nous avons été les premiers à tirer la sonnette d'alarme en mettant en place un protocole médical actualisé, les dernières règles datant de 1972. Le premier à en avoir bénéficié fut Christophe Dominici en 2004. Je m'en souviendrai toujours. Il avait reçu un coup de poing à l'arrière de la nuque lors d'un match en Italie. Il était K.O pendant deux minutes trente. Les examens passés en Italie n'avaient rien montré. De retour en France, nous lui avons fait passer des tests pour conclure à une commotion cérébrale avec un temps de repos imposé puis un protocole de reprise du sport : c'était les débuts des protocoles commotion. Aujourd'hui, nous faisons systématiquement passer des tests psycho-cognitifs à nos joueurs en début de saison. En cas de commotion cérébrale, tant que les tests ne sont pas équivalents, ils ne repartent pas sur le terrain.

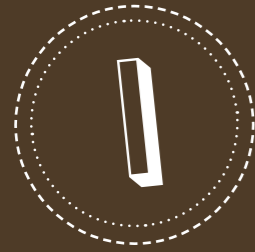


INTERVIEW

EFFECTUER DES SOINS HOSPITALIERS À DOMICILE : C'EST POSSIBLE !

Médecin hospitalier... chez le patient

Yann Barthélémy, jeune praticien, est médecin coordonnateur de l'HAD du CHU de Grenoble Alpes. Il fait équipe avec Virginie Broussoux, interne en médecine générale qui passe son stage de 5^e semestre au sein de ce service hospitalier particulier qu'est l'hospitalisation à domicile.



INTERVIEW



Virginie Broussoux
Interne en médecine générale

H.- Comment avez-vous connu l'HAD ?

Virginie Broussoux.- Un peu par hasard... Suite à ma grossesse, je ne pouvais pas faire un stage en médecine de ville car je devais être en surnombre sur un stage hospitalier.

H.- Connaissez-vous l'HAD avant le stage ?

V.B.- Très peu ! Je ne me souviens pas de cours ou de mention de l'HAD lors de mes études médicales. Au cours de tous mes stages, en externat ou en internat, l'HAD n'a été évoquée qu'une seule fois. C'était en pédiatrie car je devais organiser le retour à domicile d'un enfant souffrant d'une pyélonéphrite chez qui il fallait poursuivre un traitement antibiotique intraveineux. Aujourd'hui, je me dis que nous manquons encore d'informations sur les possibilités qu'offre l'HAD, y compris les médecins traitants en activité ! Pourtant, ce dispositif pourrait les soulager dans le suivi des patients complexes.

H.- En quoi ce stage a-t-il fait évoluer votre pratique médicale ?

V.B.- J'ai appris à gérer les visites à domicile pour des patients aux pathologies complexes. J'ai découvert aussi le travail en équipe avec le médecin traitant et les autres professionnels de santé. De façon plus globale je connais désormais le fonctionnement de l'HAD, quelles prises en charge peuvent y être proposées mais aussi les limites, en particulier sur le plan psycho-social. En effet, j'ai été confronté à des prises en charge techniquement réalisables pour lesquelles le patient et/ou sa famille s'oppose au retour à domicile pour différents motifs (isolement, manque de ressources, appréhension...). Ces connaissances me seront utiles dans l'exercice de la médecine générale.



Yann Barthélémy
Médecin coordonnateur de l'HAD du CHU de Grenoble Alpes.

H.- Quel est votre rôle en tant que médecin coordonnateur de l'HAD ?

Yann Barthélémy.- Il n'y a pas de modèle unique de service d'hospitalisation à domicile. Le rôle du médecin coordonnateur peut donc être différent d'une HAD à une autre. En tant que médecin hospitalier, j'évalue le patient avant qu'il ne rentre en HAD et je définis son projet de soins avec le médecin traitant et avec le spécialiste si le patient était déjà hospitalisé. Je réalise un suivi du patient durant son séjour en HAD, conjointement avec son médecin traitant et les éventuels spécialistes. Je prononce les décisions de sortie.

H.- Quels sont les pathologies traitées en HAD ?

Y.B.- Elles sont très variées ! Il y a une grande part d'oncologie, que ce soient des chimiothérapies, des soins palliatifs ou une fin de vie à domicile. En HAD, nous réalisons aussi des pansements lourds et complexes ou avec aspiration active par pression négative, des alimentations artificielles, des traitements hospitaliers...

H.- Quelles sont les spécificités de l'HAD ?

Y.B.- Le rôle propre de l'HAD est de réaliser des prises en charge de nature hospitalières (complexité, technicité...) au domicile du patient. Pour cela, nous réalisons une prise en charge globale du patient. Nous travaillons en pluridisciplinarité avec notamment des assistantes sociales, des psychologues, des kinésithérapeutes, des diététiciennes... Les différents professionnels interviennent au domicile du patient et nous réalisons des staffs hebdomadaires pour le suivi.

H.- Pourquoi accueillir des internes en stage à l'HAD ?

Y.B.- C'est très enrichissant pour les internes en médecine générale qui découvrent ainsi les visites à domicile de patients aux pathologies lourdes et complexes. Il y a aussi le rapport au patient qui change. Si à l'hôpital le patient se retrouve seul face à une équipe médicale, là c'est l'inverse ! C'est nous qui sommes seul face au patient, à sa famille et à leur environnement.

QU'EST-CE QUE L'HOSPITALISATION À DOMICILE (HAD) ?

- Les établissements d'HAD sont **des établissements de santé**, soumis aux mêmes obligations que les établissements hospitaliers avec hébergement.
- Ils permettent d'**assurer, au domicile du malade, des soins médicaux et paramédicaux continus et coordonnés qui se différencient des autres soins à domicile par la complexité et la fréquence des actes.**

Par exemple :

- soins palliatifs
- pansements complexes (escarres...)
- administration de chimiothérapies anticancéreuses
- rééducations orthopédique et neurologique
- transfusion sanguine à domicile (dans certains établissements)

- L'HAD est **prescrite par le médecin hospitalier ou par le médecin traitant.**
- L'HAD permet aux patients de **sortir plus vite de l'hôpital, d'éviter ou de retarder une hospitalisation.**

POURQUOI EFFECTUER MON STAGE EN HAD ?

- De **nombreux établissements d'HAD accueillent déjà, chaque semestre, des internes** sous différentes modalités (stages à temps complet, stages couplés avec un autre stage hospitalier ou en ambulatoire...).
- C'est l'opportunité de **se former à une prise en charge alliant exigence des soins hospitaliers et spécificité du domicile**, en coopération avec de nombreux acteurs du parcours du patient.



Comment se déroule une hospitalisation à domicile ?

Pour qui ?



Quel que soit l'âge de votre patient



Que ce soit pour une pathologie aiguë ou chronique



Quel que soit le lieu de résidence du patient (domicile, EHPAD...)

Comment ?



Prescription

1

par le médecin traitant ou le médecin hospitalier



Évaluation

2

de son état de santé et de son domicile par des professionnels de l'HAD



Mise en place au domicile

3

après accord du médecin traitant



Réalisation des soins

4

par des professionnels de santé comme à l'hôpital

Quelles garanties ?

24 H/24
7 J/7

Continuité des soins



100% des soins sont pris en charge par l'Assurance Maladie et la complémentaire santé



Charte du patient hospitalisé



Qualité/sécurité certifiées par la Haute Autorité de Santé

RENSEIGNEMENTS :

FNEHAD - fédération nationale des établissements d'hospitalisation à domicile

40 rue du Fer à Moulin - 75005 Paris
Tél. : 01 55 43 09 09 - contact@fnehad.fr
www.fnehad.fr @fnehad_info

**Trouver un établissement près de chez soi :
www.trouversonhad.fr**

RADIOLOGIE :

Retour aux origines avec le « boss » de la discipline

A

À L'ANCIENNE

Henri Nahum n'était pas né lorsque la radiologie a fait ses débuts mais il faut dire qu'il en connaît un rayon. Et pour cause, cet ancien professeur de médecine spécialisé dans le radiodiagnostic, membre honoraire du service de Radiologie de l'hôpital Beaujon de Clichy est également historien et auteur de plusieurs ouvrages.

C'est dans son appartement chaleureux, niché en plein cœur de Montmartre, qu'il nous a reçus. Avec ses lunettes tantôt sur le nez, tantôt sur la tête, atterré à son bureau et entouré de livres, le « boss » de la radiologie française nous en parle avec des étoiles dans les yeux. La passion, ça ne s'explique pas, on le sent tout de suite. Il en a des choses à dire ! Mais il veut être précis afin que les débuts de cette discipline soient aussi limpides que captivants. Le Professeur Nahum nous raconte une histoire, celle d'une découverte hors du commun qui changera la médecine à tout jamais.

H.- Racontez-nous comment la radiologie est apparue...

Professeur Henri Nahum.- Tout commence avec un physicien allemand du nom de Wilhelm Röntgen. Il réalise des expériences sur les rayons cathodiques émis par une ampoule de Crookes. Un soir de novembre 1895, comme à son habitude, il enveloppe la fameuse ampoule pour qu'elle soit bien à l'abri et il s'aperçoit que dans un coin de son laboratoire il y a un petit amas de poudre de platino-cyanure de baryum qui est déposé là par hasard et qui s'illumine. « Comme c'est bizarre » se dit-il... La photo étant son *hobby*, il photographie l'amas de poudre et il s'aperçoit qu'en effet, sur la plaque photographique, il y a des images. Il a tout de suite l'idée que ce n'est pas du tout par hasard et qu'il y a des rayons, inconnus jusque là, qu'il appelle tout de suite les rayons X.

C'était donc le 8 novembre 1895. A vrai dire, il y avait déjà eu un certain nombre de physiciens qui avaient observé ce phénomène mais qui n'y avaient pas prêté attention, Röntgen lui, était un scrupuleux. Il répète ces expériences régulièrement entre le mois de novembre et le mois de décembre, il confirme que ces rayons traversent la matière et sont donc capables d'impressionner une plaque photographique.

H.- Comment cette découverte va-t-elle se diffuser ?

H.N.- Le 5 janvier 1896, le journal viennois Die Presse publie l'information sans avertir Röntgen. Une grande découverte a eu lieu et l'information filtre très rapidement. Elle se répand si vite, tant et si bien que l'empereur d'Allemagne Guillaume II invite Röntgen à Berlin pour faire la démonstration de l'existence des rayons X. Toutes les capitales mondiales sont au courant à peu près en même temps : Londres, Washington, etc. Ça fait la une de la presse partout mais dans le milieu médical, ça ne fait pas tout de suite un *boom* formidable. Certains sont dubitatifs, et n'hésitent pas à parler de mystification.

Ce qu'il faut retenir c'est que la diffusion de l'information est fulgurante, une découverte fortuite en novembre 1895 et le monde entier est déjà au courant deux mois plus tard !

H.- Comment expliquer qu'à la fin du XIX^{ème} siècle, avec les moyens de l'époque, une nouvelle aussi importante soit elle, se répande aussi rapidement ?

H.N.- C'était un vieux rêve de l'humanité de voir à travers le corps humain. C'était quelque chose qui paraissait presque impossible, d'où le fait que certains médecins soient assez dubitatifs. Cette découverte était une révolution en terme de médecine, mais son côté « gadget », repris par la grande presse, a certainement joué quant à la diffusion rapide et importante de l'information. Des tas d'expériences « amusantes » pouvaient être tentées. Les magasins Dufayel, qui étaient basés Boulevard Barbès à l'époque, organisaient même des démonstrations gratuites de rayons X.

H.- Justement, parlez nous des débuts de la radiologie en France...

H.N.- Toussaint Barthélémy est un médecin français qui est abonné aux journaux allemands, il a donc rapidement connaissance de cette découverte formidable. Il en parle à son collègue Paul Oudin, et tous les deux contactent Henri Poincaré qui présente à l'Académie des Sciences le 20 janvier 1896 une communication avec une radio de main. Mais c'est Antoine Bécclère, qui va pour-



(1895) W. Röntgen qui avait passé tout le mois de décembre enfermé dans son labo, offrit à sa femme mécontente une radiographie de sa main pour Noël.



Wilhelm Conrad Röntgen (1845-1923)

suivre l'aventure de la radiologie en France. Ce médecin des hôpitaux de Paris, spécialisé en pédiatrie et maladies infectieuses, comprend très vite que c'est une découverte importante pour la médecine. Il installe à ses frais au cours de l'année 1896 un laboratoire de radiologie dans son service à l'hôpital Tenon et il organise tout de suite un enseignement de la radiologie, qui sera le premier au monde. Ses collègues se moquaient beaucoup de lui, mais ça ne l'empêchera pas de réinstaller un laboratoire à l'hôpital Saint-Antoine, où il est muté. Seule la radioscopie était possible à l'hôpital donc les radiographies étaient réalisées au domicile de Bécclère. On l'appelle à juste titre : « le Père de la radiologie française » puisqu'il crée la Société Française de Radiologie Médicale et ne cesse de travailler sur le sujet durant toute sa carrière. Après avoir pris sa retraite, il reprendra du service durant la guerre 14-18, qui sera une période charnière pour le développement de la radiologie.

H.- En quoi la Première Guerre mondiale est une période importante dans l'expansion de la radiologie ?

H.N.- D'autres guerres avaient déjà eu lieu ainsi que des expéditions coloniales et on s'était déjà aperçu que faire des radios pouvait être très intéressant pour déceler la présence de balles ou pour voir des fractures. Quand survient la Grande Guerre, côté français, on se rend compte que cela est vraiment très utile donc tous les radiologues sont mobilisés (à peine plus d'une centaine en France) pour s'occuper des services de radiologie de l'armée, on organise un enseignement pour eux, au Val-de-Grâce dirigé justement par Antoine Bécclère. À ce moment là, Madame Curie jouera un rôle important dans l'essor de la radiologie, elle se dépense sans compter. Cette femme, déjà deux fois prix Nobel, parcourt le front dans tous les sens, avec sa fille Irène dans des ambulances qu'on appelle les « petites Curie » et s'occupe de radiographier des blessés. Si bien qu'à la fin de la guerre, plus personne ne doute de l'utilité de la radiologie, on peut dire qu'elle a acquis ses lettres de noblesse, c'est donc une étape considérable.

Après la Seconde Guerre mondiale, les découvertes se sont enchaînées. Apparaissent successivement : l'échographie, la tomodensitométrie et l'imagerie par reconnaissance magnétique (IRM)...

H.- Où en était la radiologie quand vous l'avez « découverte » ?

H.N.- On peut dire que je suis arrivé à un moment « clé » car, à l'époque où j'ai commencé, la radiologie vasculaire faisait ses débuts. En introduisant un produit de contraste dans les artères, nous avions des images du système artériel. J'ai découvert la radiologie exactement au moment où l'imagerie médicale faisait un bond formidable grâce à l'échographie, grâce au scanner et grâce à l'IRM. J'ai d'ailleurs eu l'un des tout premiers scanners à l'Assistance Publique. C'était une révolution, on n'avait jamais pu voir à l'inté-

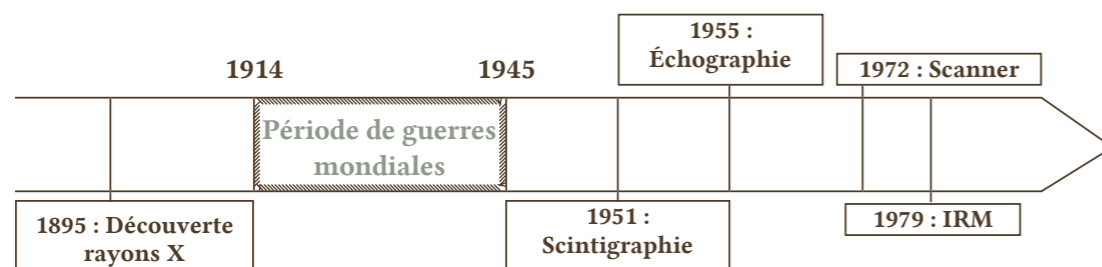
rieur de cerveau. De même que grâce à la radiologie vasculaire, on a pu voir tout ce qui passait au niveau du foie et prévoir des actes chirurgicaux. L'imagerie médicale a bouleversé la médecine en général et permis des interventions chirurgicales qui ne pouvaient pas exister sans ça.

H.- Qu'est-ce qui vous a le plus marqué durant votre carrière ?

H.N.- Un jour, un de mes patrons à la retraite à ce moment là, me dit : « Il faut absolument que tu ailles à Wimbledon, il se passe quelque chose là-bas ». J'ai donc pris l'avion, et là effectivement le premier scanner avait été installé grâce aux Beatles, qui avaient donné un pourcentage de leurs revenus à la recherche. J'ai donc vu le tout premier scanner, et pour la première fois j'ai vu quelque chose à l'intérieur du crâne. Lorsque je suis rentré dans mon service, je suis allé voir le directeur général de l'assistance publique et j'ai dit que je voulais que le scanner soit ICI ! (rires). Même si ça ne s'est pas passé exactement comme ça, disons que le moment était historique. Au début, des chiffres de densité s'affichaient, je voyais des colonnes de chiffres et en rejoignant ces colonnes on pouvait voir l'intérieur du crâne. Quelques temps après, les images sont apparues. C'était véritablement historique et c'est ce qui m'a le plus impressionné durant ma carrière.



Antoine Bécclère, le « père de la radiologie française »



QUELLE SERA VOTRE PROCHAINE DESTINATION?

Privilégiez carrière & qualité de vie



Four recruitment cards are displayed, each with a handwritten note and an arrow pointing to it:

- Green card:** "EXERCEZ 15 KM D'UN VOLCAN". Note: "faire des rempla'".
- Blue card:** "EXERCEZ MOINS D' 1H DE L'OCÉAN". Note: "installer son cabinet".
- Dark blue card:** "Installez-vous LE GRAND NORD HAUTS-DE-FRANCE 2 CLINQUES HÔPITAL PRIVÉ". Note: "opérer dans une clinique".
- Yellow card:** "Consultez PROVENCE 3 CLINQUES 100% SOLEIL SERVICE D'URGENCE À 40 MIN DELA MER". Note: "stage d'internat".

Vous recherchez des remplacements dans votre région? Vous avez envie d'effectuer un stage d'internat dans un établissement privé? Vous souhaitez connaître les opportunités d'installation libérale dans votre spécialité? Ou lancer votre projet de recherche clinique?

Rejoignez l'une de nos 123 cliniques et hôpitaux privés implantés dans les plus beaux coins de France et partez à la rencontre de médecins, chirurgiens et anesthésistes passionnés comme vous.

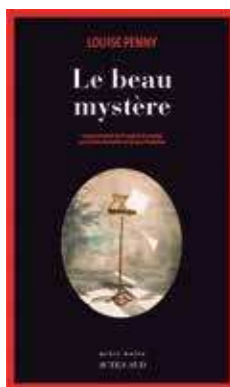
www.professionmedecin.fr
recrutement-medical@elsan.care



L'INTERNOSCOPE

DE LA NOURRITURE POUR VOTRE CERVEAU
LES IMMANQUABLES DU TRIMESTRE

CÔTÉ BOUQUINS

LE BEAU MYSTÈRE
POLICIER

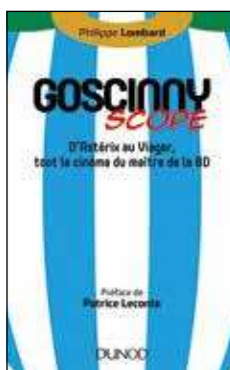
Une forêt canadienne. Une communauté religieuse que l'on croyait disparue. En produisant un disque de chants grégoriens, les moines s'exposent aux touristes, aux médias. Avant le meurtre. Un huis clos façon Au Nom de Rose, signé Louise Penny, écrivain canadienne, qui déroule ici le septième acte des aventures de l'inspecteur Gamache.

Le beau mystère, de L. Penny, éd Actes Sud, 496 p, 23 €.

LE VIN, C'EST PAS SORCIER
GASTRONOMIE

Une femme, ni œnologue ni sommelière, est à l'initiative de ce guide, à la portée de tous. Amoureuse des cépages et des arômes, Ophélie Neiman décrypte les accords vins/plats, le choix d'un bon vin au restaurant ou les codes de la dégustation. Le tout agrémenté d'une carte pour éviter de se perdre dans la France des vignobles.

Le vin, c'est pas sorcier, d'O. Neiman, éd Marabout, 276 p, 19,90€

GOSCINNY SCOPE
BD / CINÉ

Astérix, le Petit Nicolas ou Lucky Luke, versus cinéma. C'est le parti pris de l'auteur, Philippe Lombard qui s'attarde à décortiquer toutes les adaptations des œuvres de René Goscinny sur le petit ou grand écran. Il dévoile les coulisses des téléfilms et des films et les ressorts des dessins animés. Pour les passionnés.

Gosciny scope, de P. Lombard, éd Dunod, 192 p, 16,90 €.

VOULOIR TOUCHER LES ÉTOILES
AVENTURE

Mike Horn, est un aventurier fou qui a descendu l'Amazone à la nage et marché le long du cercle polaire arctique. Dans ce livre, il fait part de sa dernière aventure : gravir quatre sommets de l'Himalaya de plus de 8 000 mètres, sans oxygène, sans corde, à la seule force de la volonté... « On ne grimpe qu'une fois la montagne de la vie. Il faut savoir vivre ses rêves », écrit-il.

Vouloir toucher les étoiles, de M. Horn, éd Pocket, 256 p, 7,40 €

LE FRAGILE EMPIRE DES GÈNES
MÉDECINE

Au fil du temps s'accroissent des mutations délétères qui, au hasard des générations, peuvent révéler des maladies génétiques. Le Pr. Berche, enseignant d'histoire de médecine à Paris Descartes, raconte ici la quête de maladies génétiques dont l'histoire reflète les fantasmes de nos sociétés et la stigmatisation des malades.

Le fragile empire des gènes, P. Berche, éd Docis, 355 p, 28 €.

LA LANGUE DES SIGNES POUR LES NULS
SOCIÉTÉ

De l'alphabet aux chiffres, en passant par les noms des aliments ou la grammaire, la langue des signes n'aura plus de secret pour vous une fois la méthode progressive absorbée. Le point fort de cet ouvrage : le vocabulaire classé en grandes thématiques : nature, animaux, transports, métiers, etc.

La langue des signes pour les nuls, de B. Nikolic, éd First, 418 p, 22,95 €

CÔTÉ EXPOS

PHOTOS AVEC
DEPARDON

Une expo comme une traversée de l'œuvre du photographe à travers une centaine de photos et documents, depuis ses premiers clichés à la ferme du Garey jusqu'à ses tirages les plus récents. Fondation Henri Cartier Paris, 14^e.

Jusqu'au 17 décembre, ouvert tous les jours sauf le lundi de 13h à 18h30.

Nocturne le mercredi jusqu'à 20h30. Tarif : 8 euros. + d'infos sur henricartierbresson.org

LA NATURE
DE PICASSO

Les amateurs du peintre cubiste découvriront l'influence de la nature dans les dessins et peintures de Picasso : esquisses de paysages, bestiaires fantastiques ou déclinaisons de la femme-fleur.

Château du Domaine départemental de Sceaux.

Jusqu'au 31 décembre, ouvert tous les jours sauf le lundi de 13h à 17h. Tarif : 4 euros. + d'infos sur domaine-de-sceaux.hauts-de-seine.fr

DESSIN ET
OSTÉOLOGIE

La ville de Carcassonne rend hommage au recueil d'ostéologie et de myologie de Gamelin (18^e S), des œuvres à la fois puissantes et pudiques.

Hôtel de ville de Carcassonne, jusqu'au 20 janvier. Ouvert tous les jours de 8h à 18h sauf le mardi et le week-end. Gratuit.

+ d'infos sur carcassonne.org

CÔTÉ FESTIVALS

DANSE À CANNES



Le festival de danse de Cannes met en valeur la danse contemporaine avec le ballet de l'opéra de Rome, le Scottish dance theatre ou le Carmina Burana de Carl Orff. En bonus : le Don Quichotte de la compagnie nationale de l'Uruguay qui se produira pour la première fois en France.

Du 8 au 17 décembre. Salles et

tarifs sur festivaldedanse-cannes.com. Réservations obligatoires.

TRANSMUSICALES DE RENNES



85 artistes de 33 pays différents, la scène rennaise est toujours aussi éclectique et inattendue avec le rock d'Altin Gün, la pop anglaise des Bad sounds, les cuivres du groupe Obscure ou le hip-hop de Columbine.

Les Transmusicales de

Rennes, du 6 au 10 décembre 2017, 23 euros pour les concerts le jeudi, 31 euros pour ceux du week-end. + d'infos sur letrans.com

BD ANGOULEME



Le Festival international de la Bande Dessinée mettra à l'honneur Fairy Tail de Hiro Mashima, qui sera présent pour les 10 ans du manga (60 volumes) dont le dernier tome sortira en 2018. Le

festival fêtera aussi les 70 ans du personnage Alix. Du 25 au 28 janvier 2018. 15 euros l'entrée. + d'infos sur bdangouleme.com

A LIRE AU(X) CABINET(S)

SI TU N'AS PAS LA SOLUTION,
METS LA TÊTE EN BAS !

MedPics TE POSE UNE COLLE

MedPics est une application mobile de partage de cas cliniques et de discussion entre professionnels de santé, créée par le D^r Safia Slimani.

Cas 1

Chute de 3 mètres chez un patient qui consulte aux urgences avec une douleur à la palpation de l'extrémité médiale de la clavicule droite. La radio est difficilement interprétable. Voici l'examen que vous décidez de réaliser.

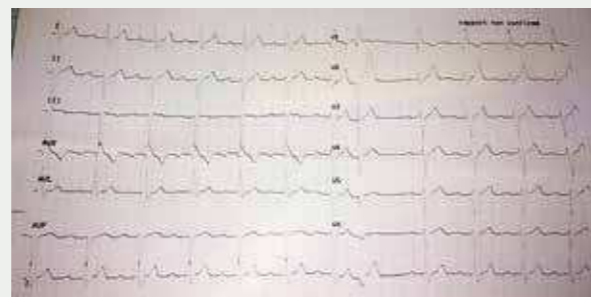


De quel examen s'agit-il ? Quel diagnostic posez-vous ? Quelle est votre conduite à tenir ?

Cas 2

Patiente de 66 ans, aux antécédents de Diabète de type 2 insulino requérant évoluant depuis 20 ans, insuffisance rénale chronique stade IV dialysée, admise pour mal perforant plantaire et suspicion d'ostéite du pied D. Voici son ECG d'entrée réalisé à titre systématique.

Pas de douleur thoracique ressentie (sans surprise), seulement un RAO estimé à 3/6, sans abolition du B2.



Comment l'interprétez-vous ?
Quelles étiologies devez-vous évoquer ?

Cas soumis par Dpdv et DrWi

Premier cas : Scanner en reconstruction 3D. Fracture du 1/3 proximal de la clavicule droite. CAT : immobilisation écharpe et antalgiques.
Deuxième cas : BAV1 + BBD complet + HbA1c = bloc trifasciculaire (appellation débattue), prise en charge PVI uniquement si symptomatique (syncope).



Moi, j'ai choisi Ramsay Générale de Santé



Rejoignez l'Académie des internes et anciens internes
Ramsay Générale de Santé : www.ramsaygds.fr

**Ramsay Générale de Santé, 1^{er} groupe
de cliniques et d'hôpitaux privés en France**

- **Toutes les spécialités** médicales et chirurgicales dans les grandes métropoles
- **6 000 médecins** libéraux
- **1,7 million de patients** accueillis et soignés chaque année
- Près de **500 internes** depuis 2011

ramsaygds.fr f | t @RamsayGDS



Nous prenons soin de vous



AUCUNE LIMITE À VOTRE TALENT.

Vous pensez à vous installer en activité libérale ? Vous avez des questions sur la création de votre propre activité, sur les démarches à suivre ? **Contactez-nous !**

CONTACTS



DOCTEUR Emmanuel BRIQUET
Directeur du Développement
et de la Stratégie Médicale

www.vivalto-sante.com

Mme Renata GALAZKA-ZAK
Responsable du Recrutement Médical

Tel : 07 88 56 69 31

✉ : rgalazkazak@vivalto-sante.com
✉ : recrutementmedical@vivalto-sante.com



**VIVALTO
SANTE**

VOUS ÊTES GÉNÉRALISTE THÉSÉ, LIBÉRAL, INSTALLÉ OU REMPLAÇANT ?

MEDADOM, la 1^{ère} application mobile et web de mise en relation entre professionnels de santé et patients souhaitant des visites médicales à domicile.

REJOIGNEZ NOTRE ÉQUIPE DE MÉDECINS ET EXERCEZ EN TOUTE FLEXIBILITÉ.

SIMPLE | FLEXIBLE | RENTABLE



MEDADOM



Indiquez vos disponibilités.



Répondez aux demandes autour de vous.



Vous êtes arrivé. La consultation peut commencer.

1^{ère} APPLICATION DES SOINS À DOMICILE

BÉNÉFICIEZ DE NOTRE OFFRE PRIVILÈGE

- Pas de frais d'inscription
- Aucun engagement
- Gratuité du service jusqu'au 31/12/17
- Minimum assuré

CONTACTEZ NOUS

06.32.28.79.51

OU

hello@medadom.com

Télécharger l'application sur :




www.medadom.com







Association Régionale Agréée
de l'Union des Professions Libérales

ADHÉREZ* À L'ARAPL ILE DE FRANCE

*Adhésion avant le 31 mai ou dans les 5 mois du début d'activité

UN RÉSEAU NATIONAL DE 130000 ADHÉRENTS

NOS SECTEURS D'ACTIVITÉS:

Artistique, enseignement, juridique, médical, para-médical et technique

VOS AVANTAGES

- Éviter la majoration fiscale de 25% de vos bénéfices
- Des conseillers disponibles à votre écoute

NOS SERVICES

- Gérer et analyser les informations économiques, comptables et financières
- Vous aider à accomplir vos obligations administratives, fiscales et comptables
- Vous proposer des formations gratuites (fiscalité, gestion, informatique, management...)
- Une documentation ciblée

Accueil du lundi au vendredi de 9h00 à 12h30 et de 13h30 à 17h30

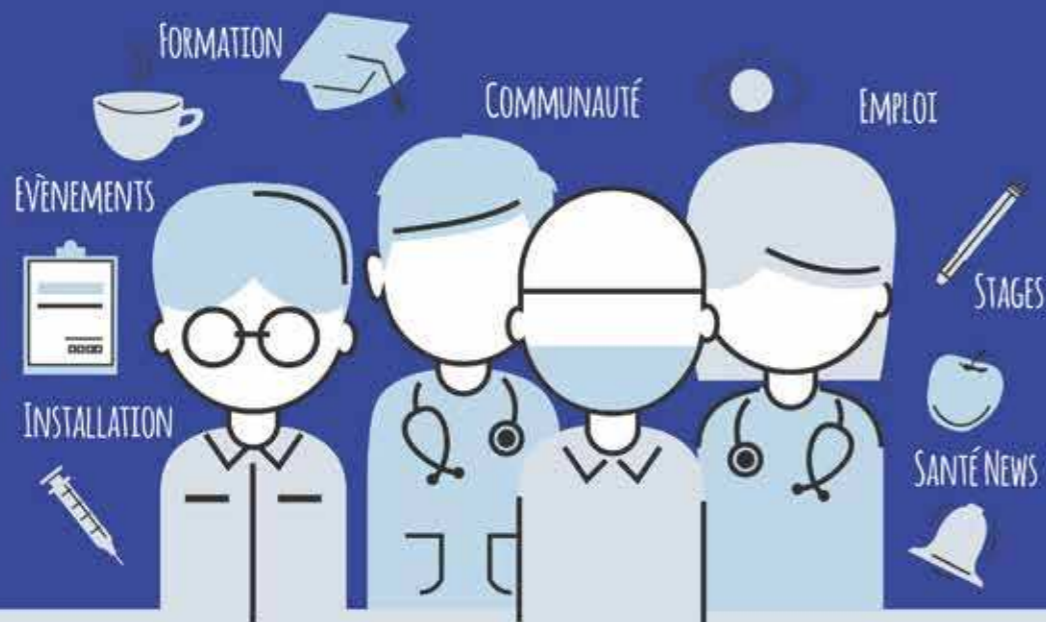
ARAPL Ile de France | 

15 bis, rue Jean Baptiste Pigalle
75009 Paris

Tel : 01 53 70 65 65
Fax : 01 53 70 65 66

Contact : araplidf@araplidf.org

Pour avoir plus d'informations, veuillez consulter notre site : araplidf.org



Réseau
PRO
Santé

VOTRE RÉSEAU SOCIAL PROFESSIONNEL DE LA SANTÉ
DES MILLIERS D'OFFRES POUR VOUS



RENDEZ-VOUS SUR WWW.RESEAUPROSANTE.FR
INSCRIPTION GRATUITE

resah.idf

pôle emploi

UniHA

FEHAP
FEDERATION FRANÇAISE DES ETUDIANTS EN PSYCHIATRIE
PRIVEE NON LUCRATIVE

01 53 09 90 05 CONTACT@RESEAUPROSANTE.FR

www.reseauprosante.fr est un site Internet certifié HONcode



OFFRES D'EMPLOI PSYCHIATRES



INICEA, acteur majeur de la psychiatrie privée en France, recherche des psychiatres et pédopsychiatres pour ses structures (statut libéral ou salarié selon situation) avec facilités d'installation.

- Clinique des Vallées** (Ville-la-Grand - 74)
→ Hospitalisation Complète Adolescents et Hôpital De Jour Adultes
 - Clinique La Mare Ô Dans** (Les Damps - 27)
→ Hôpital De Jour Adultes
 - Clinique de Régenne** (Apoigny - 89)
→ Hospitalisation Complète Gériopsychiatrie
- Nouveaux Hôpitaux de Jour Adultes
Livry-Gargan (93), Aubergenville (78), St Avold (57)

Contact :
Karine JALENQUES, Directrice des Opérations
06 23 49 48 60 — recrutement.medical@inicea.fr

D'autres offres de postes sur www.inicea.fr
ou www.linkedin.com/company/groupe.inicea



INICEA

LE GROUPE HOSPITALIER PAUL GUIRAUD

Villejuif (94) - Accès 7, 7, 7 - Station Louis Aragon
172 et 131 - Arrêt Groupe Hospitalier Paul Guiraud
Clamart (92) - Accès 195 et 390 - Station A. Bécère

recrute des

ASSISTANTS SPÉCIALISTES EN PSYCHIATRIE H/F

inscrits au Conseil de l'ordre des médecins pour

- Pôle Clamart - Docteur Valérie CERBONESCHI, Chef du pôle au 01 42 11 75 33
- Pôle 94G10 - Docteur Jean-Louis LAVAUD, Chef du pôle au 01 42 11 70 93
- Pôle 94G17 - Docteur Anne RAUZY, Chef du pôle au 01 42 11 72 30
- Pôle 94G15 - Docteur Jean FERRANDI, Chef de pôle au 01 42 11 74 69

Pour tous renseignements, vous pouvez contacter :
M^{me} Sophie NIVOY, Responsable du service des affaires médicales au
01 42 11 70 05 - affairesmedicales@gh-paulguiraud.fr.

Merci d'adresser une lettre de candidature, accompagnée d'un C.V. et de la photocopie de vos diplômes, à M. Jean-François DUTHEIL, Directeur des Ressources humaines, des Affaires médicales et Affaires sociales - Groupe hospitalier Paul Guiraud, BP 20065 - 54 Av. de la République, 94806 Villejuif cedex.

www.ch-pgv.fr

CHARTRE
de diversité

GROUPE HOSPITALIER
PAUL GUIRAUD

IVRY

S/SEINE



59 000 habitants

Commune membre du territoire Grand Orly - Seine - Bièvre de la Métropole du Grand Paris en plein redéveloppement économique et urbain attachée au service public et porteuse des valeurs de solidarité.

recrute (homme/femme)

POUR SON CENTRE MUNICIPAL
DE SANTÉ PLURIDISCIPLINAIRE

UN MÉDECIN ALLERGOLOGUE

**UN GYNÉCOLOGUE OU MÉDECIN
SPÉCIALISÉ EN GYNÉCOLOGIE**

Pour effectuer des consultations : médicales, de protection maternelle et de planning familial

UN MÉDECIN GÉNÉRALISTE

Pour effectuer des consultations médicales et mener des actions de Santé Publique au sein d'une équipe

Pour plus de renseignements, vous pouvez contacter :
Docteur Marianne PETIT, médecin directeur : mpetit@ivry94.fr

Merci d'adresser CV et lettre de motivation à
courrier@ivry94.fr ou à Monsieur le Maire
esplanade Georges-Marrane, 94205 Ivry-sur-Seine CEDEX

combi@ance



Le Groupe Hospitalier Les Cheminots

Association à but non lucratif SSR/MCO (193 lits et places), certifiée V2014

RECHERCHE UN MÉDECIN DE MÉDECINE PHYSIQUE ET RÉADAPTATION (MPR) H/F Ou Médecin Généraliste à forte affinité MPR (possibilité de formation)

Notre établissement, le Groupe Hospitalier les Cheminots, est réparti sur deux sites distants de 2,5 km : l'un sur Draveil et l'autre sur Ris-Orangis.

Nous accueillons des patients en :

- soins de suite polyvalent à orientation gériatologique ;
- soins de suite associé en cancérologie, avec des lits de soins palliatifs ;

- soins de suite polyvalent à orientation pneumologique ;
- soins de suite locomoteur, en hospitalisation de jour (30 places) et en hospitalisation complète (25 lits).

Votre activité :

Responsabilité médicale de 30 lits d'hospitalisation de jour en SSR spécialisé affections de l'appareil locomoteur : visite médicale à l'entrée du patient, observation et réalisation du programme de rééducation. Vous travaillerez en partenariat avec le chef de service du service MPR s'occupant de l'hospitalisation complète.

Situé sur notre site de Draveil (91) Proche du RER D à 10 min à pied (station Ris-Orangis). Moins d'une heure en transport en commun de Paris
Inscription au CNOM obligatoire - Rémunération selon la CCN S1 FEHAP

Contact : Service RH : s.agnola@ghc91.fr - Tél. : 01 69 52 76 00



Structure à taille humaine située dans une ville de 6 000 habitants, à 30 minutes de Lyon (accès possible par Tram-Train ou A89), l'Hôpital de l'Arbresle recherche :

UN(E) MÉDECIN GÉNÉRALISTE (F/H)

Forte orientation addictologique en contrat à durée indéterminée (CDI) à temps plein
Formation possible (DU, Capacité d'addictologie)

Au sein de son service addictologique de sevrage complexe, et en lien avec l'équipe ELSA, l'Hopital de Jour, et la Psychiatrie du secteur, vous êtes le garant de la prise en charge médicale en partenariat avec une équipe médicale dynamique et pleine de projets de développement. Convention Collective 51, privé à but non lucratif (FEHAP).

Candidature à adresser au Dr CALLIES DE SALIES au 04 74 01 68 63 - gcallies@hoparb.com

UN(E) MÉDECIN GÉNÉRALISTE (F/H)

Forte orientation gériatrique en contrat à durée indéterminée (CDI) à temps plein
Formation possible (DU, DESC)

Au sein de ses services gériatriques avec un temps dédié sur la partie EHPAD, vous êtes le garant de la prise en charge médicale en partenariat avec une équipe médicale dynamique et pleine de projets de développement. Convention Collective 51, privé à but non lucratif (FEHAP).

Candidature à adresser au Dr KAVAFIAN au 04 74 01 68 63 - dkavafian@hoparb.com



<http://www.hopitalarbresle.com>



MEDECINS 7/7 Grenoble Recherche Médecins Généralistes

MÉDECINS 7/7 est un Cabinet Médical de "Soins de Premiers Recours", intégré dans la Permanence des Soins, ouvert de 7h à 24h, 7 jours sur 7, installé à Grenoble - centre ville. Le cabinet est conventionné secteur 1.

MEDECINS 7/7 propose aux patients une activité médicale de jour et de garde, non médecin traitant, dont les valeurs sont l'accueil, l'accessibilité, la qualité des soins et le professionnalisme, avec un plateau technique conséquent.

DÉNOMINATION DU POSTE : MÉDECIN GÉNÉRALISTE THÉSÉ - SALARIÉ

MISSION DU POSTE ET ACTIVITÉS EXERCÉES :

Au Cabinet MÉDECINS 7/7, pas de visites.
Activité variée de médecine générale, de jour et de garde, + petite traumatologie, sutures simples, etc.
En équipe, 4 médecins de front.
Décharge administrative.
Projets de formations.

ORGANISATION DES TÂCHES

Le planning est organisé de manière souple par tranches horaires variables et en annualisation du temps de travail (souplesse du planning).

REMUNERATION

Salaires de base 5 000€ brut/mois en CDI, 39 heures/semaine.
Possibilité d'évolution du poste.



Contact : envoyer CV + lettre motivation à : secretariat@medecins7sur7.fr



LE CENTRE HOSPITALIER SAINTE-MARIE DE HAUTE-LOIRE
43009 LE PUY EN VELAY
(130 km de Lyon – 120 km de Clermont-Ferrand)

Recrute Un médecin Généraliste F/H Poste à temps plein ou temps partiel

Merci d'adresser votre candidature (CV + lettre de motivation) à :
Madame la Responsable Ressources Humaines - CENTRE HOSPITALIER SAINTE-MARIE
Route de Montredon – CS 10021 – 43009 LE PUY EN VELAY CEDEX

Courriel : emmanuelle.beyssac@ahsm.fr
Site internet de l'Association Hospitalière Sainte Marie : www.ahsm.eu



Centre Hospitalier Guy Thomas



Le centre hospitalier Guy Thomas de Riom recrute 2 urgentistes

L'établissement, Centre hospitalier Guy Thomas de Riom
375 lits sur 3 pôles (court séjour, gériatrie, médicotéchnique) et services supports.
Le centre hospitalier de Riom travaille en collaboration avec le CHU de Clermont Ferrand dans le cadre d'une fédération médicale inter hospitalière des structures d'urgences. Est en cours, sur une durée d'environ 2 ans, un projet de reconstruction des urgences.

Poste

Grade : assistant, assistant associé, praticien hospitalier contractuel, praticien attaché, praticien attaché associé.

Quotité de travail : 100 % (quotité inférieure possible).

Services : Urgences, SMUR, UHCD (Unité d'Hospitalisation Courte Durée).

Directeur de site : M. Régis THUAL.

Service

Le service d'accueil des urgences, SMUR et UHCD est divisé en 3 secteurs. Aux urgences, le praticien est assisté d'un ou deux internes en journée, un la nuit, samedis, dimanches et fériés. L'équipe du SMUR est composée du praticien, d'un infirmier et d'un conducteur ambulancier. L'unité d'hospitalisation courte durée comprend 8 lits, un praticien est présent en matinée. Il est assisté d'un interne et d'un externe en semaine, d'un externe le WE.



Pour candidater merci d'envoyer votre CV à :
Direction des ressources humaines et affaires médicales
Mme Jocelyne Gaumet - j.gaumet@ch-riom.fr
Mme Marie-Noëlle PATAUD - mn.pataud@ch-riom.fr

Modalités
Urgences : 8h30-18h30 en journée, 18h30-8h30 en nuit
SMUR : 9h-9h
UHCD : 9h-13h
Rémunération : Selon grade et expérience

LE CENTRE HOSPITALIER LE VINATIER RECRUTE PRATICIEN HOSPITALIER PSYCHIATRE TEMPS PLEIN SMAUP

Pour le Pôle Urgences psychiatriques-MOPHA, Service Médical d'Accueil des Urgences Psychiatriques - Poste vacant immédiatement

Le Service Médicale d'Accueil des Urgences Psychiatriques (SMAUP) est composé de 3 unités :

- L'UPRM : Urgence Psychiatrique Rhône Métropole : accueil des urgences psychiatriques de l'ensemble du territoire (Métropole et Rhône) pour évaluation, indication, prise en charge, orientation et transfert si nécessaire.
- L'UHTCD : (72 heures maximum), à destination des patients du secteur du CH Le Vinatier (13 lits dont 4 ESPI).
- L'UHCD : Unité d'hospitalisation de Courte Durée (10 lits), à destination des patients du CH Le Vinatier, pour une hospitalisation n'excédant pas 6 jours.

Les missions :

Assurer la continuité des soins dans les différentes unités du service SMAUP (UPRM UHTCD UHCD).
Approuver le travail en équipe et avoir les capacités à mener et organiser les prises en charge en situation d'urgence.
Participation au tour de garde tel que défini par l'établissement.
Nous encourageons toutes les démarches pour développer les connaissances et les compétences dont les formations et la recherche.

Les lettres de candidatures accompagnées d'un curriculum vitae sont à adresser à :

Madame Florence GRELLET, Directeur des Affaires Médicales et de la Recherche - Centre Hospitalier Le Vinatier - BP 300 39 - 95, Boulevard Pinel - 69678 BRON CEDEX
Tél : 04 81 92 56 40 ou Mail : florence.grellet@ch-le-vinatier.fr



UNE PREMIÈRE
EN FRANCE

Dans le cadre de l'ouverture de son centre départemental de santé en janvier 2018,

LE DÉPARTEMENT DE SAÔNE-ET-LOIRE

RECRUTE

30 MÉDECINS GÉNÉRALISTES SALARIÉS

- ➔ **Contrat** : CDD de 3 ans renouvelable (temps partiel et exercice mixte envisageable)
Possibilité de CDI à terme
- ➔ **Rémunération selon expérience**,
adossée à la grille de la fonction publique hospitalière
- ➔ **Temps de travail** : 35 heures annualisées
- ➔ **Mise à disposition d'un secrétariat médical**
et d'une équipe administrative
- ➔ **Localisation** : recrutements effectués pour les pôles de Mâcon,
Chalon-sur-Saône, Autun, Montceau-les-Mines et Digoïn

LA SAÔNE-ET-LOIRE :

- 40 mn de Lyon
- 1 h 20 de Paris
- 2 h de Genève
- 2 h 30 de Marseille

RENSEIGNEMENTS ET CANDIDATURES
centredesante@cg71.fr ou 03 85 39 55 79
www.centredesante71.fr



Le Centre Hospitalier Intercommunal de Haute-Comté (CHIC) regroupe depuis le 1^{er} janvier 2013, le Centre Hospitalier de Pontarlier (intégrant l'EHPAD du Larmon et le site du Grandvallier), l'hôpital René-Salins de Mouthe, l'EHPAD Chemin de Yolaine de Nozeroy et l'EHPAD Fernand Michaud de Levier. Ce nouvel ensemble a pour mission essentielle de pérenniser, d'améliorer et développer l'offre de soins au service des habitants du Haut-Doubs. A ce titre de nouveaux projets sont menés : développement de l'oncologie en partenariat avec le CHRU de Besançon dans une unité neuve, le développement de la chirurgie ambulatoire, spécialisation des médecines avec la création d'une unité spécifique neurologie cardiologie et bien d'autres encore.

RECRUTE

1 ANESTHÉSISTE-REANIMATEUR

Statut PH ou contractuel.

Poste pour "remplacement" ou d'un poste CDI.

L'Equipe d'Anesthésiste-réanimateurs composée de 8 praticiens fait fonctionner 6 blocs + 1 bloc identifié "césariennes".

Les lits de chirurgie concernent les spécialités suivantes :

Traumatologie & orthopédie + Chirurgie générale & viscérale et urologie + ORL + gynécologie-obstétrique (1200 accouchements/an et 50 % sont des accouchements sous péridurale.

Le TT est décompté en temps continu (39 H/semaine) et la PDS est assurée sous forme de Garde sur place + 1 IADE.

L'Equipe "salle de réveil" est composée de 12 postes & 2 IDE.

Pour tout renseignement :

• Dr OSADA ou Dr SCARLINO - Anesthésistes-réanimateurs au 03 81 38 58 74

1 GASTRO ENTEROLOGUE

Pour son service de médecine interne.

Statut PH ou contractuel à temps plein ou partiel.

Expérience souhaitée en hépatologie et endoscopie digestive.

Pour tout renseignement :

• Dr Haïtham CHEREIH - Responsable d'Unité au 03 81 38 53 54

h.chereih@chi-hautecomte.fr

• Dr Anas EWEIWI - Gastroentérologue au 03 81 38 64 04

a.eweiwi@chi-hautecomte.fr

1 GYNECOLOGUE MEDICAL

Statut PH ou Contractuel ou Assistant Spécialiste.

Compétence chirurgicale souhaitée.

Le praticien recruté assurera les consultations de gynécologie médicale et de suivi de grossesse compétence en échographie obstétricale avec N° d'agrément pour le dépistage 1^{er} trimestre.

Participation aux gardes et astreintes d'obstétrique avec compétence pour les actes d'urgence (curetage, césarienne, coelioscopie) et maîtrise de l'extraction instrumentale appréciée mais non obligatoire, selon les compétences et l'expérience du candidat.

Pour tout renseignement :

• Dr Pierre BOYADJIAN - Chef de Service gynécologie-obstétrique au 03 81 38 54 54

p.boyadjian@chi-hautecomte.fr

• Dr Mickaël FAIVRE - Gynécologue obstétricien au 03 81 38 64 06

m.favre@chi-hautecomte.fr

Conditions d'exercice :

Etre inscrit à l'Ordre des médecins dans les spécialités recherchées.

Merci d'adresser votre candidature à la Direction des Affaires Médicales

à l'Attention de Madame Catherine QUERRY

par email : c.querry@chi-hautecomte.fr

Pour tout renseignement n'hésitez pas à nous contacter

au 03 81 38 58 80



Le Centre Hospitalier Jura Sud (CHJS), établissement de référence de la communauté hospitalière du Jura et établissement support de la GHT, souhaite renforcer son équipe médicale et recherche :

- Un Pédiatre
- Un Réanimateur/Anesthésiste
- Un Cardiologue



Pour tous renseignements administratifs

Céline GIGANON, Responsable Affaires Médicales

Tél. : 03 84 35 62 45

Mail : celine.giganon@ch-lons.fr

Plus de détails, profils de postes :

<http://www.ch-lons.fr/hopital-recrute-11.html>

@chjurasud

Centre Hospitalier Jura Sud de Lons le Saunier

Situé à 170 km de Paris, 150 km de Dijon, axe autoroutier (A6) et ferroviaire (1h35 de Paris en TER),
le CH d'Auxerre centre de référence sur son territoire (560 lits et places bassin de population 270 000 habitants),
recrute 1 Praticien en diabétologie-endocrinologie et 1 Praticien en médecine interne.

Service de médecine interne et vasculaire de 24 lits avec :

• 2 unités de médecine interne (9lits chacune) ;

• 1 unité de 6 à 8 lits à orientation diabétologie-endocrinologie ;

• réseau RESIAD ;

• 1 HDJ de 3 lits de médecine interne ;

• Forte activité de consultations et explorations vasculaires ;

• consultations de pieds diabétiques.

Avantages à nous rejoindre :

Présence d'une Unité de Recherche Clinique au sein de l'établissement, aide à l'accès au logement et à l'emploi du conjoint en lien avec la Mairie d'Auxerre, place en crèche garantie, vie culturelle et sportive variée...

INFORMATIONS

M. le Dr HERRY - chef de service : jpherry@ch-auxerre.fr - 03 86 48 46 50

Mme GUIMARD - Chargée du personnel médical : aguimard@ch-auxerre.fr - 03 86 48 47 47

Candidature : CV + lettre de motivation à adresser par mail à candidaturesmedicales@ch-auxerre.fr



LE CENTRE HOSPITALIER INTERCOMMUNAL DE HAUTE-COMTE RECRUTE




ANESTHESISTE-REANIMATEUR
Inscrit à l'Ordre des médecins.
Statut : (PH - praticien contractuel) - Il s'agit d'un poste pour "remplacement" ou d'un poste CDI.
L'équipe d'anesthésiste-réanimateurs composée de 8 praticiens fait fonctionner 6 blocs + 1 bloc identifié "césariennes".
Les lits de chirurgie concernent les spécialités suivantes :
Traumatologie & orthopédie + Chirurgie générale & viscérale et urologie + ORL + gynécologie-obstétrique (1200 accouchements/an et 50 % sont des accouchements sous péridurale. Le TT est décompté en temps continu (39 H/semaine) et la PDS est assurée sous forme de garde sur place + 1 ADE. L'équipe "salle de réveil" est composée de 12 postes & 2 IDE.
Pour tout renseignement : Contacter Dr OSADA ou Dr SCARLINO, Anesthésistes-réanimateurs.

RADIOLOGUE
Le CHIC de Pontarlier recrute un praticien "remplaçant" ou à durée indéterminée pour compléter une équipe de RADIOLOGUES en place (PH tps plein, PH tps partiel et praticiens attachés : soit 5 praticiens dont 2 départs de praticiens attachés en fin de carrière.
Les conditions : Etre inscrit à l'Ordre des Médecins dans la Spécialité.

GASTROENTEROLOGUE
Le CHIC recherche pour son service de médecine interne - Spécialité Gastro-entérologie, un praticien hospitalier temps plein ou temps partiel, ou praticien contractuel.
INSCRIPTION A L'ORDRE DES MEDECINS EXIGEE.

Prochaines à contacter : M. VOLLE - Directeur - Tél. : 03 81 38 53 01 - Secrétariat : 03 81 38 53 01
Mme QUERRY Catherine - DRH Affaires médicales - 03 81 38 58 80 - Email : c.querry@ch-hautecomte.fr

Centre de CARDIOLOGIE - CV santé adressé à : M. VOLLE Olivier - Directeur
Centre Hospitalier Intercommunal de Haute-Comté - 2, Faubourg St Etienne - CS 10329 - 25304 - Pontarlier Cedex

Forte de ses 380 collaborateurs, l'Agence régionale de santé Centre-Val de Loire composée d'un siège situé à Orléans (à 1h de Paris) et de six délégations départementales, a pour mission de mettre en place la politique de santé en région.



L'Agence recherche actuellement quatre médecins :

- 1 médecin coordonnateur réseau régional de vigilance et d'appui
- 1 médecin de veille sanitaire/gestion des situations exceptionnelles
- 1 médecin conseiller médical Urgences/soins non programmés
- 1 médecin conseiller médical aval hospitalisation

Sens des responsabilités, de la pédagogie, discrétion professionnelle et rigueur ainsi que le goût pour le travail en équipe pluridisciplinaire et en autonomie sont particulièrement recherchés. Des compétences en animation de réunions et de réseaux, en communication et négociation seront particulièrement appréciées.

Envoyer lettre de motivation et CV au service au service recrutement de l'ARS Centre val de Loire : ars-centre-mobilite-recrutement@ars.sante.fr à l'attention de Madame le Directrice Générale - Préciser les références du poste.
Renseignements auprès de Françoise BUDZY au 02 38 77 47 34 de 13h30 à 16h
Pour le contenu du poste, renseignements auprès de Docteur Françoise DUMAY - Directeur DSPE au 02 38 77 31 50
Docteur Florentin CLERE - Directeur de la Stratégie au 02 38 77 47 61
Madame Anne GUEGUEN - Directrice de l'offre sanitaire au 02 38 77 31 59



Le CHD Daumezon

Etablissement de psychiatrie couvrant actuellement les secteurs du Loiret hors Montargois. Le CHD prend en charge aussi bien l'hospitalisation à temps plein (libre ou sous contrainte) qu'à temps partiel que des prises en charge ambulatoires.

Recherche Médecin Psychiatrie Générale Pour son Pôle Sud Ouest



Statuts :
Praticiens Hospitaliers - Praticiens Contractuels - Assistants.

Participation, sous l'autorité du directeur d'établissement, du médecin responsable du pôle sud ouest, à la prise en charge médicale du patient, à l'organisation des soins et à leur continuité au sein de son pôle, aux gardes et astreintes de l'établissement, aux collèges médicaux et à la CME.

Missions de l'unité fonctionnelle :

L'HTC est une unité de soins de prévention, de diagnostics et d'hospitalisation à temps complet, accueil et crise sous surveillance médicale, 24 heures sur 24 répondant aux besoins de santé mentale d'une population d'adultes.

L'HTC est une unité d'hospitalisation temps plein accueillant des personnes en hospitalisation libre ou sous contrainte (SDT et SDRE).

- Accompagne l'équipe professionnelle dans la mise en place du projet de soins et dans la mise en place du projet d'accueil individualisé, il a un rôle de conseil et d'information et travaille en équipe pluri-professionnelles.
- Il insuffle une dynamique institutionnelle.
- Est vigilant quant aux respects des protocoles.

Il concourt également à la réalisation d'études et de recherche.

L'Organisation du pôle :

- 3 HTC (une ouverte, une fermée et une unité d'insertion).
- 4 CMP.
- 3 hôpitaux de jour.
- 1 équipe dédiée aux appartements thérapeutiques.
- 1 centre de soins géro-psycho-geriatriques.
- 1 centre de réhabilitation psycho-sociale (HDJ + consultations).

Conditions :

Etre titulaire du doctorat de Médecine, spécialité Psychiatrie adulte. Expérience professionnelle en psychiatrie générale tant dans le champ intra-hospitalier (prise en charge des hospitalisations sans consentement ou non), que dans le domaine ambulatoire. Intérêt pour la réflexion éthique, le travail institutionnel et en équipe pluri-professionnelle.

Informations et contacts :

Madame Le Docteur RESTELLI - Présidente de la CME - srestelli@ch-daumezon45.fr
Monsieur Le Docteur PARROT François - Chef de pôle sud-ouest
Tél. : 02 38 60 57 93 - Mail : fparrot@ch-daumezon45.fr

Direction des affaires médicales
Tél. : 02 38 60 59 76 - 02 38 60 79 07 - Mail : direction@ch-daumezon45.fr

Centre Hospitalier Départemental Georges Daumezon
1, route de Chanteau - BP 62016 - 45402 FLEURY LES AUBRAIS






Le Centre Hospitalier Départemental Georges Daumezon FLEURY LES AUBRAIS [45] recrute :

Deux pédopsychiatres ou psychiatres à temps plein pour le pôle de Psychiatrie Infanto Juvénile (postes prioritaires)

Etablissement public de santé mentale, le C.H.D. G. Daumezon est l'Hôpital de Référence de Psychiatrie du département du Loiret, et il se situe à égale distance (1h) de PARIS et de TOURS.

Il est composé de :

- 2 pôles de psychiatrie adulte - 1 pôle de Psychiatrie Infanto Juvénile
- 1 pôle de soins aux détenus - 1 pôle d'appui et médico technique médecine générale, pharmacie, D.I.M. équipe opérationnelle d'hygiène, médecine du travail, kinésithérapie, service social du personnel, internat) - 1 pôle administratif.

50 Praticiens, 9 internes, interviennent actuellement au sein des pôles cliniques.

Le pôle de Psychiatrie Infanto Juvénile comprend :

- 10 CMP/CATP - 3 Hôpitaux de jour - 1 Unité d'Hospitalisation Temps Complet de 6 places pour adolescents (extension prévue pour 12 places), avec 4 places d'hospitalisation de jour post hospitalisation
- 1 Centre de Diagnostic et d'Accompagnement précoces de l'Autisme du Loiret - Des alternatives à l'hospitalisation (Service d'Accueil Familial Thérapeutique, séjour de rupture) - Pédopsychiatrie de liaison.

Dans le cadre du projet médical du territoire, le pôle est porteur du projet de création d'une Equipe Mobile d'Intervention de Crise auprès des Enfants et Adolescents (EMICEA) à vocation départementale. Les médecins pédopsychiatres ou psychiatres à recruter seront intégrés dans le dispositif actuel et participeront activement à la mise en œuvre des nouveaux projets. L'effectif médical actuel du pôle est de 12 Praticiens et 3 internes. Le projet de pôle de Psychiatrie Infanto Juvénile est consultable sur le site internet du C.H.D.G. Daumezon.

La Commission Formation - Recherche de l'Etablissement favorise et soutient une politique dynamique de formation des jeunes médecins et s'inscrit dans le développement des travaux de recherche clinique, en lien avec le C.H.U de TOURS (37).

CONDITIONS DE MISE EN ŒUVRE DE LA PART COMPLÉMENTAIRE VARIABLE DE REMBOURSEMENT :

- Poste prioritaire.
- Indemnité d'activité sectorielle et de liaison.
- Indemnité d'engagement au service public.

• Prime multi établissements.
AVANTAGES :
• Possibilité de logement sur place ou d'aide au déménagement du praticien - Crèche du personnel - Utilisation d'une voiture de secteur ou indemnisation frais de transports et de repas - Internat sur place accueillant et chaleureux.

INFORMATIONS ET CONTACTS :
Mme le Dr Rebecca HASSAPI-CHARTIER
Chef de Pôle - Psychiatrie Infanto Juvénile
Tél. : 06 49 93 76 86 - Mail : rhassapichartier@ch-daumezon45.fr

Direction des affaires médicales
Tél. : 02 38 60 59 76 - 02 38 60 79 07
Mail : direction@ch-daumezon45.fr

Centre Hospitalier Départemental Georges Daumezon
1, route de Chanteau - BP 62016 - 45402 FLEURY LES AUBRAIS



Le Centre Hospitalier de Bretagne Sud à LORIENT (MORBIHAN)

Recrute un médecin spécialiste en anesthésie-réanimation pour son service d'Anesthésiologie.

Au bord de la mer avec une excellente qualité de vie, l'agglomération de Lorient compte 190 000 habitants. Le Centre Hospitalier de Bretagne Sud est Hôpital de référence pour le territoire de santé n°3 (300 000 habitants). Capacité d'accueil de 1 162 lits et places dont 585 en MCO. Toutes spécialités médicales hors services universitaires, chirurgie orthopédique, digestive, ORL, ophtalmologie, chirurgie gynécologique...
Le service d'Anesthésiologie coordonne une Unité Activité d'Anesthésie Ambulatoire de 15 places.
L'effectif médical : 17 praticiens temps plein.
Nouvel hôpital MCO ouvert depuis mars 2013 sur le site Scorff à proximité du Pôle Mère Enfant installé depuis 2007.

Les candidatures, accompagnées d'un curriculum vitae sont à adresser à :
Monsieur Marc TAILLANDIER Directeur des affaires médicales - Centre Hospitalier de Bretagne Sud
5, avenue de Choiseul - BP 12233 - 56322 Lorient cédex - E-mail : m.taillandier@ch-bretagne-sud.fr - Tél. : 02 97 06 91 04

Pour tout renseignement, contacter :
Dr Caroline SCHWENKE - Chef de Service d'Anesthésiologie - E-mail : c.schwenke@ch-bretagne-sud.fr - Tél. : 02 97 06 93 76

Site internet : www.chbs.fr



L'Etablissement Public de Santé Mentale (EPSM-Morbihan)
Situé à proximité de Vannes et du Golfe du Morbihan, à 2h30 de Paris et 1h de Rennes et Nantes.




Recherche UN PSYCHIATRE A TEMPS PLEIN

Pour compléter l'équipe de 14 praticiens du Pôle de Psychiatrie Générale Vannes Muzillac

UN PEDOPSYCHIATRE A TEMPS PLEIN

Pour compléter l'équipe de 13 praticiens du Pôle de Psychiatrie Infanto-Juvénile

Renseignements à la Direction des Affaires Médicales au 02 97 54 48 13 ou auprès du Président de la CME au 02 97 54 48 04

Candidatures par lettre et CV à - Monsieur le Directeur E.P.S.M. - Morbihan - BP 10 - 56896 SAINT-AVE CEDEX
Mail : drh@epsm-morbihan.fr - Site : www.epsm-morbihan.fr

LA CLINIQUE DU GOLFE située à Séné (Vannes) dans le Morbihan, dotée d'une capacité de 83 lits d'hospitalisation à temps plein et prochainement d'un hôpital de Jour de 12 places, recherche pour compléter son équipe médicale :

→ UN MÉDECIN PSYCHIATRE EN ACTIVITÉ LIBÉRALE

Vous exercerez votre activité au sein d'une clinique psychiatrique générale pour adultes et avec la collaboration d'une équipe pluridisciplinaire, assurant la prise en charge globale du patient, la qualité et la sécurité des soins et respectant la charte du patient hospitalisé. Vous pourrez aussi disposer d'un cabinet libéral au sein de l'établissement et si nécessaire d'un hébergement provisoire.



CONTACT :

M. Roberton - Directeur - direction@cliniquepsydogolfe.fr
Clinique du Golfe - 22, rue de Limur - 56860 Séné
Téléphone : 02 97 54 09 09 - Télécopie : 02 97 54 35 95



CENTRE DE GESTION DE LA
FONCTION PUBLIQUE TERRITORIALE

LE CDG RECRUTE

DEUX MEDECINS DE PREVENTION (H/F)

Postes permanents (statutaire ou contractuel)

Poste à pourvoir le plus rapidement possible.



Le Centre de Gestion de la Fonction Publique Territoriale d'Ille et Vilaine recrute deux Médecins de prévention pour son service Conditions de Travail. Placé sous l'autorité de la responsable du service et en collaboration avec trois autres médecins de prévention, vous assurerez les missions suivantes :

MISSIONS :

- Surveillance médicale des agents territoriaux (examens médicaux d'embauche et périodiques, visite de surveillance particulière).
- Relations avec l'équipe pluridisciplinaire du service et les partenaires externes, actions d'information sur la santé et la sécurité.
- Actions en milieu professionnel : conseils aux employeurs en matière d'adaptation des conditions de travail (postes, techniques et rythmes de travail), d'hygiène générale des locaux, de prévention des risques professionnels, de reconversion professionnelle, d'insertion professionnelle des personnes en situation de handicap.

Basé au siège du CdG 35 à Thorigné-Fouillard (35), à la périphérie Est de Rennes, au sein du Village des collectivités territoriales.

Pour postuler, connectez-vous au site internet du CDG 35 : www.cdg35.fr

LA COMMUNE DE SAINT MICHEL EN L'HERM (85)



Recherche un ou deux _____ médecins généralistes

Des locaux récents, situés en centre-bourg sont disponibles, et la patientèle existante. A 10 kilomètres des plages, 45 kilomètres de La Rochelle et de La Roche sur Yon, la commune dispose de nombreux services de proximité. La commune est classée en Zone de Revitalisation Rurale (ZRR : arrêté ministériel du 24/07/2013).

Contact : M. BONNET au 02.51.30.22.03. ou mairie@stmichelherm.fr



LE CHD Vendée recrute ASSISTANT DE MEDECINE GENERALE - PNEUMOLOGUE OU ASSISTANT SPECIALISTE - PNEUMOLOGUE



Vendée

Le service de pneumologie de la Roche-sur-Yon recrute un assistant de médecine générale temps plein ou assistant spécialiste en pneumologie pour compléter son équipe de 4 médecins.

Service de pneumologie générale avec un plateau technique complet. Assistant pour s'occuper de lits d'hospitalisation traditionnelle. Possibilité de se former dans un domaine de pneumologie (sommeil, soins palliatifs...).

Evolution possible du poste.

Situation géographique intéressante à 45 mn du CHU de Nantes. 1h15 du CHU d'Angers. Cadre de vie agréable avec l'océan à 30 mn.

poste à pourvoir dès que possible.

Contacts :
Dr Aya BIZIEUX-THAMINY - Référente Service de Pneumologie
Tél. : 02 51 44 61 64 - Mail : aya.bizieux@chd-vendee.fr
ou Mélanie NOUBLANCHE - Attachée aux Affaires Médicales
Tél. : 02 51 44 62 26 - Mail : affaires.medicales@chd-vendee.fr



Le service de santé au travail interentreprises de la région nantaise (SSTRN) recherche des médecins du travail à temps complet ou à temps partiel en contrat CDI à temps complet en à temps complet en contrat CDI, sur Nantes et sa proche périphérie en Loire-Atlantique.

MÉDECINS DU TRAVAIL (H/F)

- Vous assurez le suivi individuel des salariés et menez les actions de prévention en milieu du travail en lien avec l'équipe santé travail que vous animez et coordonnez (2 médecins du travail, 2 secrétaires médicales, 1 infirmier santé travail, 1 ASST, 1 IPRP, 1 secrétaire médicale d'équipe). Vous intégrez le réseau des médecins du travail, participez à des groupes de travail pluridisciplinaires et bénéficiez chaque année de jours de formation continue.
- Vous exercez dans des locaux adaptés au travail en équipe (pas de centres mobiles ni de centres d'appoint, plateaux techniques équipés, cabine audio, spiromètre...) et êtes entouré(e) d'autres professionnels : ergonomes, psychologues du travail, cellule maintien dans l'emploi, juriste, service communication et documentation, cardiologue, ORL et pneumologue.
- Rémunération attractive. Qualité des divers régimes complémentaires, tickets restaurant.

Docteur en médecine, inscrit à l'ordre des médecins, vous êtes titulaire d'un DES ou d'un CES de médecine du travail.

Pour cette annonce n° RH-MEDT1701,
adrez votre CV et candidature manuscrite :
Service Ressources Humaines : recrutement@sstrn.fr
2 rue Linné - BP36549 - 44185 Nantes (02 40 44 26 07)



En savoir plus : www.sstrn.fr/nous-recrutons.html

www.sstrn.fr

Le Centre Hospitalier de Bar-sur-Aube (10) recrute un...

PRATICIEN HOSPITALIER OU PRATICIEN CONTRACTUEL TEMPS PLEIN (H/F)

Poste de médecin à temps plein (ou temps partiel) sur le service de médecine SSR (30 lits) à pourvoir dès que possible dans le cadre de ressources globales de 1,5 ETP sur l'activité du service.

Le Centre Hospitalier de Bar-sur-Aube : 190 lits

- Hôpital de proximité du Barsuraubois
- Consultations avancées de spécialités (cardiologie, gastro-entérologie, gynécologie, ORL, urologie)
- Centre de périnatalité en lien avec le CH de Troyes
- Antenne SMUR et consultations d'urgence en lien avec le CH de Troyes
- Service Médecine (8 lits) - SSR (22 lits)
- Unité de soins de longue durée (30 lits)
- EHPAD LA DHUY (130 lits)

Candidature détaillée à adresser à :

Frédéric Lutz, Directeur délégué du CH de Bar-sur-Aube
Mail : frederic.lutz@hcs-sante.fr / Tél. : 03.25.27.55.32
Fax : 03.25.27.55.35



Le Centre Hospitalier de Lisieux (14) recherche pour compléter son équipe médicale du pôle gériatrique :

- › 1 assistant à temps plein pour le court gériatrique et le centre d'évaluation gériatrique (poste validant pour le DESC de gériatrie)
- › 1 praticien à temps plein

La filière gériatrique est complète et comprend :

- 25 lits de court séjour gériatrique.
- 13 lits de SSR gériatrique et 12 lits d'unité cognitivo-comportementale.
- Un centre d'évaluation gériatrique comportant 2 lits d'hospitalisation de jour, une unité mobile gériatrique et des consultations.
- 30 places d'HAD.

A noter que toutes les structures disposent d'un agrément pour l'accueil des internes
• 40 lits d'unité de soins de longue durée.
• 163 lits d'EHPAD, 40 lits en unité Alzheimer et 14 lits en unité d'hébergement renforcée et une unité d'accueil de jour.

- › 1 médecin généraliste (DU de gériatrie souhaité) pour l'EHPAD du site de Pont-l'Évêque (210 lits).

Etablissement en direction commune avec le CH de Lisieux (activité clinique et/ou de coordination). La reconstruction de l'EHPAD est en cours avec une ouverture prévue début 2020.

Adresser CV détaillé à Monsieur le Directeur
4, rue Roger Aini - BP 97223
14107 Lisieux Cedex
Tél. : 02 31 61 30 69
Email : v.mouchel@ch-lisieux.fr



LE CENTRE HOSPITALIER DE BAYEUX RECHERCHE 1 HEPATO GASTROENTEROLOGUE

Pour compléter une équipe de trois praticiens
Poste libre à pourvoir

Profil recherché : Praticien hospitalier, Assistant ou praticien contractuel temps plein - Compétence en cancérologie si possible

Etablissement de 550 lits, dont 140 lits de M.C.O.
Activité d'endoscopie et de consultation.
Hospitalisations programmées et ambulatoires.
Cancérologie.
21 lits de médecine polyvalente à orientation gastroentérologique.
Bloc opératoire, réanimation et service de chirurgie récents.
Scanner et IRM.



CONTACTS :

Dr Laurent-Eric TIENGOU - Responsable service
Tél. : 02 31 51 51 80 - le.tiengou@ch-bayeux.fr
M. Olivier FERRENDIER - Directeur
Tél. : 02 31 51 51 50 - sec.direction@ch-bayeux.fr
Envoyer CV et lettre de motivation par mail
ou au CH de Bayeux - 13, rue Nesmond 14400 BAYEUX

LE CENTRE HOSPITALIER DU ROUVRAY

RECRUTE 2 PSYCHIATRES (PHC)

dont 1 pour l'UMD Pôle de Psychiatrie Générale Rouen Sud Elbeuf,
 Chef de pôle Docteur DEFAY-GOETZ
 4 rue Paul Eluard BP 45 - 76300 Sotteville-lès-Rouen.



Contact :
Mail. : helene.defaygoetz@ch-lerouvray.fr
Tel. : 02 32 95 10 91



LE CENTRE HOSPITALIER FERNAND LANGLOIS DE NEUFCHATEL EN BRAY,
 Situé à 30 minutes de route au nord de Rouen, en direction commune avec le CHU de Rouen et le CH de Gournay en Bray et partie au GHT Rouen Cœur de Seine. Comprend 14 lits de médecine, 29 lits de soins de suite, 189 lits d'EHPAD et 4 places d'hospitalisation de jour. Dispose d'une équipe médicale de 2 ETP, de consultations de spécialistes, d'un centre de proximité de soins de premier recours et travaille en étroite relation avec les médecins libéraux de la maison de santé.



RECRUTE
UN MEDECIN TEMPS PLEIN, EN SOINS DE SUITE ET DE READAPTATION
 Une expérience ou formation en gériatrie serait la bienvenue.

La continuité des soins est assurée sur tous les secteurs par l'équipe médicale.
 L'organisation médicale sera précisée selon les compétences et les appétences de chacun.
 Il n'y a pas d'obligation à participer aux services de gardes et astreintes.

Contact :
 Julie BOYER - Attachée d'administration hospitalière
 Responsable des Ressources Humaines et Affaires Générales
 Tél. : 02 32 97 56 50 - Mail : jboyer@ch-neufchatel.fr

RECHERCHE

Centre Hospitalier Ariège Couserans, au pied des Pyrénées ariégeoises, à une heure de Toulouse, proche stations de ski, à 2 heures de la Méditerranée et à 3 heures de l'Atlantique, le CHAC bénéficie d'un cadre de vie exceptionnel.

Etablissement public de santé dont le siège social est à Saint Girons. Le Centre Hospitalier comprend plus de 1000 salariés dont plus de 65 médecins, 4 pôles cliniques, des activités diversifiées (MCO, Urgences, SSR, SIR, centre de réadaptation neurologique, psychiatrie intra et extra de l'Ariège, EHPAD) et un plateau technique complet avec laboratoire, pharmacie et scanner.

PEDOPSYCHIATRES
 (Toutes les candidatures seront étudiées sur poste PH temps plein - titulaire ou PH Contractuel)
 (P.A.E obligatoire pour les médecins hors Union Européenne)

DES PSYCHIATRES
 (Toutes les candidatures seront étudiées - sur poste PH temps plein - titulaire ou PH Contractuel)
 (P.A.E obligatoire pour médecin hors Union Européenne).

ANESTHESISTES REANIMATEURS

- Soins intensifs Respiratoires.
- Surveillance médicale continue.
- Bloc opératoire et Salle de surveillance Post interventionnelle.

Envoyer candidature conforme à la réglementation nationale et européenne et CV détaillé à : M. Frédéric RIANI
 Directeur des Ressources Humaines et des Affaires Médicales
 Centre Hospitalier Ariège Couserans
 BP 60111 - 09201 SAINT GIRONS CEDEX
 Tél. : 05 61 96 20 33 ou 05 61 96 28 53
 ou par mail : s.claustres@ch-ariège-couserans.fr ou mh.lemoine@ch-ariège-couserans.fr



Centre Hospitalier Comminges Pyrénées
 SITE DE SAINT PLANCARD / SITE D'ENCORE

LE CENTRE HOSPITALIER COMMINGES PYRENEES 31800 SAINT-GAUDENS

RECHERCHE FFI OU ATTACHÉ ASSOCIÉ EN MÉDECINE GÉNÉRALE ET GÉRIATRIE

Candidature pour période du 1^{er} Novembre 2017 au 1^{er} Novembre 2018.

Etablissement MCO disposant de 394 lits et 45 places recherche pour affectation sur l'un des secteurs suivants :

Secteur de Médecine
 88 lits avec activités de :

- Médecine polyvalente.
- Médecine pneumologie.
- Médecine cardiologie.

Secteur de Gériatrie
 105 lits avec activités de :

- Service de Soins et Rééducation avec 20 lits.
- Court Séjour Gériatrique avec 25 lits.
- Unité de Soins Longue Durée avec 60 lits.
- L'ensemble de la filière.

Contact :
Candidature à envoyer à :
M. Jean-Claude THIEULE - DRH :
Tel. : 05 62 00 40 22 - Mail. : jeanclaudethieule@ch-saintgaudens.fr



Centre Hospitalier d'Armentières

Hôpital référent du Territoire Flandre-Lys (250 lits MCO)
 A 15 MN du CHRU de Lille (Nord)



Recherche
1 Médecin Senior Spécialiste en Gynécologie-Obstétrique
 Inscrit à l'Ordre des médecins. Autonome avec expérience souhaitée.
 Pour sa Maternité (niveau 2A, 1200 accouchements/an,
 30 ETP de sages-femmes, gardes sur place)

Pour tout renseignement contacter Mme B. MONTIGNIES - DIRAM - bmontignies@ch-armentieres.fr

Le Centre SSR Les Cadières, situé en périphérie d'Alès, prend en charge 35 patients dont 3 en soins palliatifs pour une prise en charge de la personne âgée polypathologique et dépendante.



— Prise en charge des patients avec une équipe pluridisciplinaire (IDE, AS, kinésithérapeute, ergothérapeute, psychologue, assistante sociale, pharmacien) afin de répondre à l'ensemble de leurs attentes physiques et psychologiques ;
 — Permanence des soins ;
 — Garant d'une organisation suffisante et d'une prise en charge de qualité de chaque patient ;
 — Mise en œuvre et participation active au projet médical.
 Un projet de développement de prise en charge en soins palliatifs et la création d'une UCC (Unité Cognitive-Comportementale) verra le jour dans les années à venir.

LE CENTRE SSR LES CADIÈRES
RECRUTE UN GÉRIATRE OU UN MÉDECIN SSR OU UN MÉDECIN GÉNÉRALISTE

Ce poste de gériatre est à pourvoir dès que possible pour un docteur en médecine.
 Une pratique de la gériatrie serait un plus.

Vous pourrez transmettre votre CV et LM à : patricia.vezignol@fondationdiaconesses.org



Le Centre Hospitalier d'Hazebrouck (251 lits), situé à 30 mn de Lille et desservi par un réseau ferroviaire important (gare à 5 mn à pied), situé au pied des monts de Flandres, recrute :

1 gynécologue-obstétricien, 1 anesthésiste et 1 médecin hospitalier

L'établissement bénéficie d'une maternité de niveau 1 (environ 900 accouchements) labellisée IHAB, disposant d'une salle nature et d'une autorisation cancérologie mammaire. Il dispose également d'un plateau technique moderne et de qualité.

L'unité de médecine (33 lits) est en relation avec le plateau d'hôpital de jour, le service d'hospitalisation à domicile (HAD) de 30 places et un SSR de 20 places. Les autres unités comprennent un service d'accueil des urgences, un plateau d'imagerie médicale, un service de chirurgie viscérale et orthopédique, un service d'addictologie, un CSAPA et un EHPAD.

Il s'inscrit dans le GHT Lille Métropole Flandre Intérieure et dispose de nombreux partenariats avec les structures de soins environnantes (partenariat avec le centre hospitalier d'Armentières par le biais de mise à disposition de pédiatres, partenariats avec le GHICL, etc.).

Les candidatures sont à envoyer à l'attention de :
Madame Sylvie Lecoustre - Directrice - B.P. 90209 - 59524 HAZEBROUCK Cedex



CLINIQUE DU NORD DE LA FRANCE
**Recherche orthopédiste traumatologue, généraliste en association
 ou pour succession à débattre**
 Poste à pourvoir immédiatement



La clinique fait partie d'un pôle sanitaire englobant Le Centre Hospitalier-La Clinique- Le centre d'imagerie avec scanner IRM.

La clinique dispose de :

- Deux services d'hospitalisation (viscérale et orthopédique) de 40 lits et d'un service ambulatoire de 11 lits et places.
- Le Bloc opératoire dispose de 6 blocs, 2 en orthopédie avec flux, 2 en viscéral, 1 salle septique et 1 salle d'endoscopie.
- La salle de surveillance post-anesthésie dispose de 13 places.
- Un service d'urgences.

Située à 1h de Lille, 1 h 15 de Bruxelles et 1h45 de Paris.

Candidatures et CV sont à adresser à la Direction

Mail : mchoteau@orange.fr
Tél. : 03 27 84 60 00



Le Centre Hospitalier de Carpentras est le premier pôle santé public-privé en France ouvert en 2002. Il permet à la population de Carpentras, du Comtat Venaissin et d'autres cantons de Vaucluse de bénéficier d'un plateau technique performant et d'une offre de soins complète grâce au regroupement, sur un même site, des activités d'un hôpital, d'une clinique chirurgicale (Synergia Polyclinique) et de services médico-techniques. Il est situé à 30 minutes de la gare TGV d'Avignon et au pied du Mont Ventoux.

Le Centre Hospitalier de Carpentras recrute plusieurs **praticiens hospitaliers (à temps plein)** en gynécologie-obstétrique, en pédiatrie, en anesthésie et en médecine d'urgence.

La ville de Sault et l'Hôpital local & EHPAD de Sault, en direction commune avec le CH de Carpentras recherchent un médecin généraliste libéral pour compléter l'effectif début janvier 2018 et exercer conjointement le rôle de médecin référent de l'hôpital local (ou celui de coordinateur de l'EHPAD).

Cet établissement de proximité, doté de bâtiments neufs assure des soins de SSR et d'EHPAD en lien avec le CH de Carpentras et son antenne SMUR.

Le nouvel arrivant pourra bénéficier d'une fiscalité avantageuse pour ses charges de médecin libéral (classement en zone dite de fragilité pendant 5 ans, notamment si primo installation), d'un logement et d'un cabinet au loyer modéré, dans la commune. La clientèle de proximité est celle du plateau d'Albion. Un service de garde est assuré par deux médecins. La clientèle estivale est supérieure à celle présente l'année. Ce territoire provençal, situé à proximité immédiate du Mont Ventoux bénéficie d'Internet à haut débit et également d'axes routiers très roulants entre Carpentras et Sault.



www.ch-carpentras.fr
www.mairie-sault-84.fr
www.synergia-polyclinique.com

Pour toute candidature, veuillez contacter :

M. Alain de Haro - Directeur du CH de Carpentras
 au 04 32 85 89 00 - direction@ch-carpentras.fr
 M. Claude Labro - Maire de Sault - au 04 90 64 02 30
mairie-sault-84@orange.fr



Groupé Hospitalier
 Artois-Ternois
 CENTRE HOSPITALIER D'ARRAS

**CENTRE HOSPITALIER DU TERNOIS (62)
 RECRUTE 1 PRATICIEN HOSPITALIER TEMPS PLEIN (H/F)**
 Pour exercer en Soins de suite et réadaptation Gériatriques et soins palliatifs (40 lits)

Pour tout renseignement complémentaire sur le profil de poste, veuillez contacter :
 Madame Marie-Laure CAPPE - Directrice déléguée - Tél. : 03 21 03 20 00

Poste à pourvoir rapidement.

Adresser candidature à :

M. le Directeur - Centre Hospitalier du Ternois - Boîte Postale 90079 - 62165 GAUCHIN-VERLOINGT
 Mail : cht@chternois.fr



**Centre de Gériatrie
 et d'Accueil Spécialisé**
 Géré par l'association CGAS

MEDECIN GERIATRE H-F - CDI TEMPS PLEIN

Le Centre de gériatrie et d'accueil spécialisé de Gouvieux dans l'Oise, proche de Chantilly (84 lits), recherche un médecin gériatre, temps plein. Situé à 45 minutes de Paris, dans un cadre exceptionnel avec un parc de plus de 6 hectares, le CGAS offre aux patients une prise en charge pluridisciplinaire de professionnels de santé au sein d'un SSR et accueille aussi dans sa maison d'accueil spécialisée, des personnes atteintes d'un handicap lourd.

Cet établissement en plein développement offre des conditions attractives, au praticien en fonction de son profil. La possibilité de loger sur place est un plus.

Poste

Rattaché(e) à la direction de l'établissement et intégré(e) à une équipe de 3 médecins, vous êtes garant(e) de l'organisation, de la qualité et de la sécurité des soins au sein du service de SSR Gériatrique et de la MAS.

Principales missions

Assurer les soins aux patients du SSR Gériatrique et de la MAS et garantir leur continuité.
 Participer à l'élaboration et la mise en place du projet de l'établissement (notamment être force de proposition sur l'orientation de la structure).

Animer, développer et coordonner les réseaux de partenariat afin d'intégrer l'établissement dans les filières de soins.

Participer aux astreintes médicales. Participer au codage dans le PMSI, contribuer à l'amélioration continue de la prise en charge en participant à la démarche qualité et gestion des risques. Participation à la CME et au développement des bonnes pratiques professionnelles.

PROFIL

Vous êtes docteur en médecine, inscrit au Conseil National de l'Ordre des Médecins en France.

Vous disposez d'un DU ou de la capacité de gériatrie ou vous souhaitez vous intégrer à un processus de formation. Vous avez le souhait de vous investir dans le projet d'établissement.

Envoyer CV à : direction@cgas.fr - 03 44 62 50 10



L' Hôpital de Riez et L'EHPAD l'Epi Bleu

**Recherche
 un médecin coordonnateur**

Description de l'offre : Poste à pourvoir à temps plein début 2018, temps partagé sur les EHPAD de RIEZ et PUIMOISSON.

Détails :

Lieux de travail : 04500 RIEZ et 04410 PUIMOISSON.
Type de contrat : Contrat à durée déterminée de 3 mois évolutif sur un contrat durable.
Durée hebdomadaire de travail : 35H00.
Salaire indicatif : Mensuel de 4008,80 euros.
Qualification : Médecin coordonnateur.
Expérience : Débutant accepté.

Compétence(s) du poste :

- Projet de soins : élaboration, mise en œuvre, évaluation et suivi du projet de soin et du projet de vie, prescription de prise en charge, interlocuteur des familles, conseil technique du directeur.
- Admissions : examen des dossiers, visites de pré-admission, avis au directeur en fonction de l'adéquation besoin de soins/moyens.
- Professionnels : concertation, commission de coordination gériatrique, suivi des hospitalisations, permanence des soins.
- Dépendance : évaluation, validation de la grille AGGR (autonomie gérontologique groupe iso-ressources).
- Bonnes pratiques : évaluations, Pathos, réunions de synthèse, procédures et protocoles, participation aux commissions.
- Thérapeutique : livret thérapeutique, réévaluations.
- Formations : réunions de formation, groupes de parole, logiciel soins OSIRIS.
- Dossier type de soins : élaboration, coordination des médecins et des paramédicaux.
- Rapport médical : tenue d'un tableau de bord, rédaction du rapport annuel d'activité médicale + rapport annuel PASA.
- Conventions : services des urgences, gériatrie, soins palliatifs.
- Réseaux gérontologiques : participation à leur mise en œuvre, réseaux inter-établissements, CLIC, gérer et coordonner consultations géronto-psy.
- Santé publique : prévention, surveillance, prise en charge des risques (dénutrition, iatropathogénie, grippe, gastro-entérite, canicule), plan bleu, plan blanc, plan canicule, DASRI.
- Prescription : en cas d'urgence ou de risque collectif.
- PMSI.
- Compléter les documents médico-administratifs (feuille de soins).
- Identifier la demande du patient et rechercher les informations complémentaires dans le dossier médical.

- Recenser les symptômes, les dysfonctionnements, cerner l'environnement de vie du patient et procéder à l'examen clinique.
- Réaliser la prescription médicale, expliquer les modalités de traitement au patient et le conseiller sur l'hygiène de vie.
- Former les agents au logiciel de soins.

Enseigne des employeurs :
 Hôpital de Riez - Place Emile Bouteuil - BP 67 04500 RIEZ
 EHPAD l'Epi Bleu - 04410 PUIMOISSON

Pour postuler à cette offre :
 Envoyer votre CV par mail : aflorens@ch-riez.fr
 Mlle FLORENS - RH au 04 92 70 10 06
 Mme HERRISSON - Cadre Supérieur de Santé au 04 92 70 10 07



L'Hôpital Privé La Casamance établissement MCO et SSR de référence situé à Aubagne dans les Bouches-du-Rhône à proximité de Marseille recherche pour compléter son équipe de soins de suite et de réadaptation **un médecin MPR,** spécialiste en médecine physique et réadaptation.
 Intégré(e) dans une équipe pluridisciplinaire. Activité salariée. Poste à pourvoir dès maintenant.
 Ce recrutement a lieu dans le cadre d'un départ en retraite et dans l'optique de développer de nouvelles prises en charge avec une équipe dynamique.
 L'équipe médicale du service est composée d'un médecin généraliste et d'un cardiologue spécialisé en rééducation.
 L'établissement dispose de plus de 70 lits et de 16 places en rééducation. L'orientation du SSR concerne à ce jour principalement l'orthopédie et les affections cardio-vasculaires.

Le plateau technique permet aux patients d'avoir accès sur place à un gymnase équipé avec du matériel de pointe ainsi que d'une balnéothérapie. Les nombreuses spécialités médicales et paramédicales (psychologues, diététiciennes, sophrologue, éducatrice en activité physique adaptée, kinésithérapeutes, ostéopathe...) sont disponibles au sein de l'établissement et permettent une prise en charge pluridisciplinaire adaptée à l'état de chaque patient.

Le service de SSR est intégré à l'établissement MCO, par conséquent la plupart des spécialités médico chirurgicales et des plateaux techniques (imagerie, doppler, laboratoire...) sont accessibles directement sur place.

Pour toute demande de renseignements complémentaires et/ou pour adresser votre candidature 04 91 88 42 85 ou sec.direction@hp-lacasamance.fr





Institut Sainte Catherine à Avignon Recrute Médecins Généralistes Salariés (H/F) à Temps Complet

» En CDD pour remplacements de 1 à 3 mois
» En CDI

Etablissement PSPH (ESPIC) spécialisé en cancérologie (88 lits d'hospitalisation, 38 places ambulatoires, 13 lits dédiés soins palliatifs, équipe mobile de soins palliatifs - 2500 nouveaux cas par an).

RECRUTE
MEDECINS GENERALISTES SALARIES (H/F) à temps complet pour la prise en charge des patients hospitalisés.

Prise de fonction immédiate
- Expérience en cancérologie souhaitable.
- Expérience en soins palliatifs et/ou en algologie et/ou en gériatrie souhaitable.

Plus d'informations sur le site www.institut-sainte-catherine.org

Renseignements et CV à :
La Direction de l'Institut Sainte Catherine
Tél. : 04 90 27 62 70
Email : s.direction@isc84.org



EHPAD de 93 lits sur Marseille, statut associatif, cherche
Médecin coordonnateur à temps partiel
17,5 h hebdomadaire, horaires à définir

EHPAD Familial en cours de grosse rénovation.
Diplôme exigé.
Débutant accepté, formation de gériatre proposé.
Salaire environ 2800 euros brut.



EHPAD de 81 lits dont 1/4 en secteur protégé sur Volx 04130 à une demi heure d'Ax en Provence, cherche
Médecin coordonnateur à temps partiel
17,5 h hebdomadaires à définir

EHPAD familial récent de haut confort, statut privé commercial, convention CCU Synerpa 2002.
Diplôme exigé.
Débutant accepté, formation de gériatre proposé.
Salaire environ 3100 euros brut.

Le candidat peut prétendre aux deux postes. Le poste peut être mutualisé entre les deux EHPAD et les horaires définis à cet effet.

Nous restons à votre disposition pour tout renseignement complémentaire.
Merci de contacter le Directeur M. Stéphane Boucraut ou Mme Soltani par téléphone au 04 92 70 90 00 ou par mail à : medical@lesjardinsdugalouin.fr



Enfants extra-ordinaires de l'Institut d'Education Sensoriel ARC EN CIEL (déficience visuelle/handicaps associés) à Marseille 13007 recherchent pour une durée de 4 mois dans le cadre d'un remplacement, un/une :

IRSAM MEDECIN GENERALISTE H/F

CDD TEMPS PARTIEL 0.70 ETP

Rattaché(e) au directeur de l'établissement, il (elle) est chargé(e) de :

- Assurer l'accompagnement médical des jeunes accueillis en lien avec leur famille et en lien avec les équipes médicales extérieures en charge de leur suivi médical.
- Déterminer les besoins thérapeutiques et réaliser les soins médicaux.
- Établir les prescriptions médicales.
- Organiser le suivi médical, et la prise en charge médicale d'urgence.
- Valider en lien avec les équipes pluridisciplinaire et les chefs de service, les rééducations nécessaires.
- Établir les certificats médicaux, renseigner les formulaires MDPH et les dossiers médicaux.

Profil :

- Doctorat en médecine générale et/ou diplôme d'études spécialisées en pédiatrie.
- Diplôme universitaire sur le polyhandicap.
- Expérience significative dans le soin auprès des jeunes de 3 à 20 ans et adultes, porteurs de polyhandicap.

Rémunération :
Selon CCNT du 19/03/1979 - Avantages sociaux : congés conventionnels, mutuelle d'entreprise. Logement de fonction.

mrigolot@irsam.fr ou aazzouni@irsam.fr



1^{er} Groupe Mutualiste Aquitain de Santé basé à BORDEAUX

La Clinique Mutualiste de Lesparre-Médoc recherche un poste de **Médecin spécialisé en médecine générale ou médecine interne** SALARIAT A TEMPS PLEIN (CDD)

Veuillez adresser CV+LM à :
Monsieur Blanc Joël - DRH
Pavillon de la Mutualité
45 Cours du Maréchal Gallieni
33082 BORDEAUX

Qu par mail à :
grh-lesparre@pavillon-mutualite.fr

Poste à pourvoir rapidement

Etablissement de Lesparre :
148 lits et places dont 26 lits de Médecine Interne.

Principales disciplines de la Clinique :
Maternité - Chirurgie viscérale, orthopédie, ophtalmique... Gastroentérologie - Unité de Surveillance Continue, Soins de Suite et de Réadaptation, Médecine Interne, Médecine d'accompagnement, un service d'Urgences et un SMUR...

Organisation du temps de travail :
• Temps plein à organiser avec les confrères.
• Astreintes : À partager

Vos Missions : Les médecins du service assurent la prise en charge globale des patients, dans une claire optique de médecine polyvalente ou de médecine interne. Pathologies variées prises en charge via les urgences, la consultation ou directement adressées par les professionnels de santé.

Le Profil :

- Titulaire d'un doctorat de médecine + DES Médecine interne ou diplôme de spécialité équivalent.
- Médecin inscrit (e) ou inscriptible au Conseil National de l'Ordre des Médecins Français.
- Médecin expérimenté, à larges compétences médicales, doté d'un bon relationnel avec ses confrères, les patients et leurs familles.
- Compétences en gériatrie appréciées.

LOCALISATION GEOGRAPHIQUE DU CABINET MEDICAL

Dordogne 24 - A 20 minutes au Nord-Ouest de Périgueux. Commune très dynamique de + de 900 habitants. Activité rurale. Le cabinet médical exerce dans un rayon de 15 km (patientèle très importante). Pharmacie, ambulances, tous commerces et services de proximité, écoles maternelle et primaire, cantine, accueil périscolaire, collège à 7 km, lycée à 15 km. Réseau ferroviaire 20 km, autoroute 20 km.

A L'ORIGINE DE L'ANNONCE

L'association des professionnels de santé (PSLP « Pôle de Santé Libéral Pluridisciplinaire » de Lisle 24350) soutenue par le conseil municipal recherche

1 voire 2 médecins généralistes

pour reprise de la patientèle d'un couple de médecins. Exonération fiscale possible (ZRR). Aide financière intéressante envisageable de la part de la Commune au niveau de cette installation.

L'ENVIRONNEMENT MEDICAL ET PARAMEDICAL

Sur la commune :

Médical : 2 médecins généralistes sur le départ (voir couple cité ci-dessus).
Paramédical : 3 infirmières, 5 kinésithérapeutes, 3 dentistes, 3 podologues et 1 psychomotricienne en attente des locaux Pharmacie et ambulances.
Toutes les spécialités sont à 20 mn avec un hôpital et 2 cliniques, 5 EHPAD dans un rayon de 15 km, 3 Maisons de convalescence dans un rayon de 15 km.

LES LOCAUX

Local professionnel : Le pôle de Santé Rural de la commune est en cours de réalisation et sera achevé en 2018. Un cabinet médical aux normes sera mis à disposition du ou des médecins.
Local personnel : La situation immobilière permettra au(x) candidat(s) de se loger facilement. La commune mettra tout en œuvre pour faciliter l'accueil du ou des médecins et de leur famille.
CANDIDAT (S) : Femme(s) ou homme(s) ou couple de médecins généralistes.
L'ECHÉANCE : Décembre 2017. Offre urgente. Réponse souhaitée le plus rapidement possible.

LES CONTACTS : M. Joël CONSTANT - Maire - Le Bourg - 24350 LISLE - Tél. : 05 53 04 50 02 - Portable : 06 70 63 19 49

Le CH TULLE recherche, pour conforter ses équipes médicales : UN MEDECIN REEDUCATEUR, UN MEDECIN URGENTISTE, UN ANESTHESISTE REANIMATEUR

L'établissement est situé à Tulle, commune du sud-ouest de la France, préfecture du département de la Corrèze dans la région Aquitaine-Limousin-Poitou Charentes. La localisation de Tulle est idéale entre proximité de Limoges, siège du CHU établissement de support du GHT (1 heure), et d'autres métropoles françaises (Clermont-Ferrand, Bordeaux, Toulouse) et ancrage rural en plein cœur de la Corrèze.

Le site MCO du Centre Hospitalier de Tulle est situé en plein cœur de la ville, favorisant ainsi son accessibilité. Des sites annexes se situent en périphérie de la ville (Centre de Médecine Physique et de Réadaptation des 9 Pierres, SSR le Chandou, EHPAD les Fontaines).

Le Centre Hospitalier dispose également d'une activité de psychiatrie (34 lits et 30 places), de soins de suite (gériatriques et médecine physique et de réadaptation - 60 lits et 3 places), d'hospitalisation à Domicile (35 lits), de SSIAD (27 lits), de Soins de Longue Durée et d'EHPAD (180 lits/5 places hébergement temporaire/10 places d'accueil de jour).

Le Centre Hospitalier est une structure qui regroupe 227 lits et places de MCO :

- 153 lits et 3 places de médecine (cardiologie et pathologies respiratoires, soins intensifs cardiaques et polyvalents, diabétologie, médecine interne et de spécialité, médecine gériatrique, médecine polyvalente, gastro-entérologie, pédiatrie).
- 52 lits et 14 places de chirurgie (viscéral, orthopédie, urologie, gynécologie, OPH et ORL).
- 15 lits d'obstétrique.

Personne à contacter : Monsieur le Directeur
Centre Hospitalier de Tulle - Cœur de Corrèze - 3, place du Docteur Maschat - 19 012 TULLE CEDEX - Mail : affairesmedicales@ch-tulle.fr

Le Conseil Départemental de la Haute-Vienne Recrute son médecin de prévention/médecin du travail (H/F)

Placé(e) sous l'autorité directe de la Directrice des ressources humaines et en collaboration avec l'ensemble de l'équipe de la sous-direction prévention des risques (1 psychologue du travail, 2 conseillers prévention, 1 médecin à temps non complet, 1 secrétaire), le médecin assure une veille permanente sur le milieu du travail. Dans un esprit collaboratif et de prise en compte du contexte et des orientations institutionnelles, il conseille et alerte sur les conditions de santé au travail. Il assure des consultations médicales pour le suivi du personnel départemental (1800 agents).

Retrouvez notre offre détaillée sur haute-vienne.fr



Le Centre Hospitalier de CASTELLUCCIO
Recrute un praticien hospitalier spécialité oncologie médicale
 à temps plein au pôle de cancérologie-SSR (Service oncologie)

Ce service dispose d'un hôpital de jour de 11 places et d'un temps complet de 20 lits. Des réunions de concertation pluridisciplinaires ont lieu 1 fois par semaine le jeudi.

Le service travaille en étroite collaboration avec l'IPC de Marseille qui met à disposition un praticien oncologue 4 demi-journées par semaine.
 Le pôle de cancérologie participe au réseau ONCO PACA et assure la coordination du réseau local de cancérologie de Corse du Sud, « ONCO2A ».
 Un praticien hématologue de l'IPC intervient deux demi-journées par semaine.

Candidatures et CV sont à adresser à :
 Marie Françoise ACQUAVIVA - Email : mariefrancoise.acquaviva@ch-castelluccio.fr - Tél. : 04 95 29 36 10



Le CHU de la Réunion
 Hôpital Félix Guyon de Saint-Denis

Recherche afin de consolider son effectif de 25 médecins anesthésistes et dans le cadre de sa nouvelle organisation :

3 Médecins Anesthésistes en Anesthésie Polyvalente Adulte

8 salles d'opération, Maternité niveau 3 (2 700 acc/an).
 Chirurgie viscérale, urologique, orthopédique, maxillo-faciale, ORL, ophtalmologique, réparatrice et plastique, gynécologique, endoscopies.

Différents statuts envisageables : (PH Temps plein, PHC, Assistant).
 Projet de missions de soutien et humanitaires dans l'Océan Indien.
 Rémunération métropolitaine + 40% indemnité Outre-Mer (statut fiscal avantageux).
 Prise en charge du voyage France Métropolitaine/Réunion.

Contact :
 Renseignements administratifs : Mme Marie Li - Shim-Tan - marie.li-shim-tan@chu-reunion.fr - Tél. : 02 62 90 58 91
 Renseignements médicaux : Dr Ahmed DJAMADAR - ahmed.djamadar@chu-reunion.fr
 Anesthésie pédiatrique : Dr Laurent Gavage - laurent.gavage@chu-reunion.fr

2 Médecins Anesthésistes en Anesthésie Pédiatrique et Néonatale

Chirurgie viscérale, chirurgie orthopédique, chirurgie ORL-MF et ophtalmologique (Age entre 0 et 18 ans).
 La permanence des soins pour l'anesthésie pédiatrique est réalisée sous forme d'astreintes opérationnelles.
 Possibilité de prendre des gardes à la maternité.



L'Office de la Médecine du Travail de MONACO recrute :
1 Médecin du travail (H/F - CDI - Temps plein)

Nous vous proposons de rejoindre notre équipe pluridisciplinaire (14 binômes médecins/auxiliaires, 2 infirmières, une équipe IPRP) dans un environnement géographique agréable.

Profil : Titulaire du CES ou DES de médecine du travail.

Poste à pourvoir début janvier 2018.

Envoyer lettre de candidature + CV à :
 OMT - Mme GAUSSIN - Responsable Administratif et Ressources Humaines
 24, Avenue de Fontvieille - 98000 MONACO - Email : bgaussin@omt.mc
<http://www.omt.mc>



Rejoignez un secteur
 qui valorise vos Talents...



www.rejoindrelafehap.fr

FÉDÉRATION DES ÉTABLISSEMENTS HOSPITALIERS & D'AIDE À LA PERSONNE
FEHAP PRIVÉS NON LUCRATIFS





La médicale

assure les professionnels de santé

POUR BIEN DÉBUTER TON INTERNAT,
pense à souscrire ta RCP auprès de nos agences
ou de ton internat partenaire de La Médicale.

COTISATION OFFERTE
pour tous les internes

POURQUOI PAYER SA RCP ?



La carte « la médicale Plus »

- » Responsabilité Civile Professionnelle
- » Protection Juridique
- » Capital Invalidité Professionnelle
- » Allô Infos Juridiques

La Médicale,

Assureur spécialisé des professions
médicales, à vos côtés pour vos besoins
en assurance (Automobile, Habitation,
Complémentaire Santé...)

Par téléphone :

0 969 32 4000

Service gratuit
+ prix appel

Retrouvez-nous sur : lamedicale.fr

YouTube in @LaMedicale