

# RAPPORT ANNUEL

2022-23

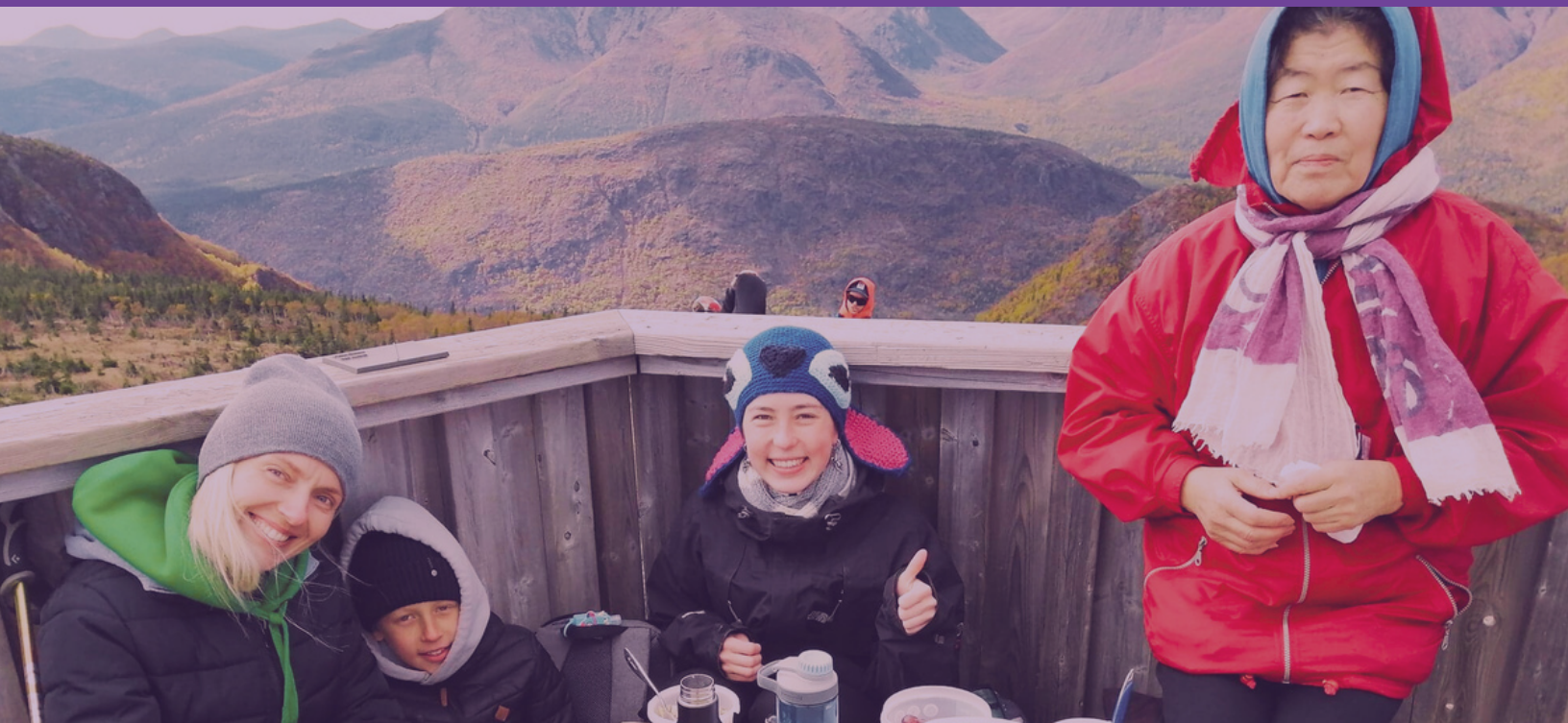


**CARREFOUR**  
JEUNESSE-EMPLOI



**SERVICE D'ACCUEIL**  
DES NOUVEAUX ARRIVANTS

AVIGNON - BONAVENTURE



*Accompagner les jeunes et les nouveaux arrivants  
au bout de leurs ambitions !*



# APERÇU 2022-2023



*Initiation au macramé - Club d'art*



*des Nouveaux arrivants - Parc de la Gaspésie*



*Projet - Vente graines de citrouilles*



*Amélie - projet Tricot*



*Activité SANA - Cuisine collective Tunisienne*



*Activité SANA - Soirée de danse africaine*

# NOTRE ÉQUIPE

## BONAVENTURE

**Dominique Landry**, Agente d'accueil  
**Jennifer Arsenault**, Adjointe administrative  
**Véronique Saint-Pierre**, Intervenante employabilité  
**Judith Bujold**, Conseillère d'orientation  
**Laszlo Bois**, Intervenante Départe9 et Autonomie  
**Jacqueline Bouchard**, Agente de projets  
**Vanessa Arsenault**, Agente de projets  
**Sandra Bourdages**, Intervenante SIM Emploi  
**Jérémy Leblanc**, Intervenant  
**Sophie Stürzer**, Coordinatrice SANA  
**Mariève Boucher**, Accueil, Accompagnement, Activités SANA  
**Céline-Bouchard-Beauregard**,  
Responsable attraction et sensibilisation SANA  
**Dimitri Côté**, Chargé de projets SANA  
**Diane Gauthier**, Directrice administrative  
**Josiane Hudon**, Cheffe d'équipe  
**Ronald Ménard**, Directeur général

## CARLETON-SUR-MER

**Zaolie Tessier**, Agente d'accueil  
**Mélissa Allard**, Intervenante employabilité  
**Audrey Viel**, Conseillère d'orientation  
**Anne Lapensée**, ps.éd. et intervenante Départe9  
**Kim-Audrey Elieff**, Intervenante ASEFC  
**Liza Bernier Langlois**, Agente de projets  
**Catherine Landry**,  
Accueil, Accompagnement, Activités SANA  
**Véronique Laplante**,  
Responsable attraction et sensibilisation SANA  
**Paula Beaulieu**, Communications

## NOTRE MISSION

Améliorer les conditions de vie des 16 à 35 ans par de l'aide à la recherche d'emploi, du soutien vers le retour aux études et de l'appui au prédémarrage d'entreprise ou à la réalisation de projets.



# LE C.A



## LE CONSEIL D'ADMINISTRATION



**Amanda  
Mc Donald**  
Présidente



**Geneviève  
Béchard**  
Vice-Présidente



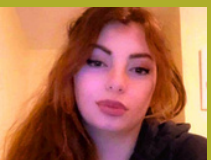
**Laurie  
Miousse**  
Secrétaire



**Serge  
Arsenault**  
Trésorier



**Joël  
Poirier**  
Administrateur



**Nathalie  
Kahi**  
Administratrice



**Valérie  
Dumont**  
Administratrice



# MOT DU DIRECTEUR GÉNÉRAL

## UNE ANNÉE SOUS LE SIGNE DES AJUSTEMENTS ET UNE FIN D'ANNÉE TURBULENTE

En prenant connaissance de ce rapport annuel, vous serez à même de constater nos nombreuses réalisations. La diversité de nos actions nous a forcés à agrandir notre équipe de travail. Cette croissance des deux dernières années a généré plusieurs ajustements organisationnels. Augmenter de 15 à 24 ressources humaines implique forcément d'adapter nos processus de travail. Des adaptations se sont avérées nécessaires, et ce, tant au niveau des mandats, des redditions de comptes, des communications internes et externes ou encore des nouvelles collaborations. Force est de constater que notre équipe a relevé le défi avec résilience. Que ce soit le nouveau projet-école-famille-communauté, la première année complète d'expérimentation de nos services d'intégration et de maintien en emploi ou encore l'ajout d'une agente de communication, on ne peut que constater les impacts organisationnels nécessaires à l'intégration de nouvelles ressources humaines pour réaliser ces nouveautés. Nous avons aussi aménagé du temps de travail auprès de deux de nos ressources humaines pour consolider l'intervention psychosociale. Nous avons également conclu un partenariat avec l'Association coopérative d'économie familiale (ACEF) qui s'avère une valeur ajoutée importante auprès des personnes fréquentant nos services. L'expertise de l'ACEF et son accessibilité dans nos locaux sont fortement appréciées par notre équipe de travail.

L'arrimage de ces nouveautés avec nos services consolidés (accueil, employabilité, orientation, entrepreneuriat, autonomie personnelle et sociale et nos services d'aide aux nouveaux arrivants) nous a permis d'offrir une gamme de services qui répondent davantage aux besoins de notre communauté. Cette 25e année de notre carrefour a aussi été l'occasion de contribuer à l'enjeu majeur de la crise du logement. Nous avons accepté de participer à la coordination du *Forum jeunes et logement* en plus d'assumer la gestion de l'évènement. Ce forum issu de la table jeunesse a été l'occasion de partager nos préoccupations devant cette crise qui freine l'intégration des jeunes et des nouveaux arrivants. De plus, nous poursuivons notre implication en appuyant un comité de suivi qui s'active à réaliser les recommandations du forum.

Par ailleurs, l'année 2022-2023 nous a sérieusement interpellés sur tout ce qui touche la santé mentale chez les jeunes adultes ainsi que la conciliation travail/études chez les 13-16 ans. Plusieurs situations liées à la santé mentale nous ont mobilisés comme jamais. Nous sommes témoins d'un mal de vivre, d'une quête de sens chez plusieurs jeunes adultes comme si les capacités d'adaptations de certains jeunes ont atteint leurs limites.

On observe beaucoup d'anxiété alors que l'accès aux services publics de psychothérapie est devenu une course sans fin. Pour les plus jeunes qui expérimentent le travail salarié, la conciliation travail/études demeure un enjeu qui comme collectivité doit être suivi de près. Cette tranche d'âge ne fait pas partie de notre mandat via nos services d'aide à l'emploi, cependant il serait souhaitable que le ministère s'y intéresse davantage. Au delà de légiférer, il est pour nous nécessaire d'offrir un accompagnement à ces jeunes afin d'agir en amont en ce qui concerne la conciliation des droits et responsabilités.

Enfin, nous ne pouvons passer sous silence l'impact d'une coupure annoncée de 33% en fin d'année financière. Le bureau régional de Services Québec nous a appris en février dernier que notre budget de service d'aide à l'emploi 2023-2024 sera amputé de 136 634 \$. Cette onde de choc nous a obligés à considérer des scénarios de bris de services alors que l'intensité et la complexité de nos interventions n'ont jamais été aussi importantes depuis les 25 dernières années. L'inflation, la crise du logement, le ressac de la pandémie, l'inaccessibilité aux services publics de psychothérapie, la grande mobilité des jeunes en contexte de pénurie de main-d'œuvre sollicite davantage nos ressources humaines. C'est au nom du respect de ce contexte d'intégration et à l'égard de notre mission que nous poursuivons nos représentations auprès des élus pour qu'ils puissent modifier cette directive qui ne tient pas la route devant les réalités sur le terrain, des jeunes et moins jeunes de notre collectivité. Pour l'instant, notre équipe et notre conseil d'administration demeurent toujours aussi engagés et motivés envers chaque personne qui sollicite notre expertise.

Parmi nos partenaires financiers, j'aimerais souligner la générosité de trois partenaires privés :  
Merci au concessionnaire Subaru de New Richmond pour le prêt de véhicules aux jeunes afin de leur permettre de poursuivre leur cours de conduite dans le cadre du projet *Gagnant-Gagnant*.  
Merci au Marché Métro S. Allard et la Pharmacie Familiprix Dominic Dorion de Carleton-sur-Mer pour l'accès gratuit à leurs espaces de stationnement. Ce geste très apprécié permet aux jeunes et aux employés d'avoir un accès rapide vers le bureau du Carrefour.

« Je vous invite à prendre le temps de lire ce rapport qui témoigne de l'impact et de la pertinence de nos services, bonne lecture ! »

Solidairement,



**RONALD MÉNARD**  
Directeur général

# L'ACCUEIL

## La porte d'entrée du Carrefour

Les points de service de Carleton-sur-Mer et de Bonaventure constituent la porte d'entrée des jeunes et des nouveaux arrivants au Carrefour. Les agentes d'accueil sont présentes pour leur parler des services offerts et évaluer leurs besoins afin de les référer à la bonne personne dans l'équipe. Conviviaux, nos locaux donnent aussi accès à Internet et à plusieurs outils : documentation, photocopieur, téléphone, babillards avec informations diverses sur le marché du travail, les voyages et les autres organismes de la communauté, etc.

- 146 visiteurs
- 397 visites

## PRINCIPAUX SERVICES OFFERTS



### EMPLOI

Ce service en continu s'inscrit dans un processus d'intervention globale. Des rencontres individuelles et des interventions dans le local de milieu permettent de cibler et de valider les besoins des 16-35 ans. De plus en plus de jeunes de moins de 16 ans demandent aussi du soutien dans leur recherche d'emploi depuis quelques années. Ils reçoivent un appui personnalisé leur permettant de développer leur connaissance d'eux-mêmes et du marché du travail.

- 136 jeunes rencontrés, dont 2 servis avec notre partenaire SACAIS (Secrétariat à l'action communautaire autonome et aux initiatives sociales)
- 536 interventions
- 25 intégrations en emploi
- 66 dossiers actifs
- 10 intègrent un autre parcours au Carrefour
- 35 résultats inconnus



## ORIENTATION

La base de ce service est la valorisation du potentiel du jeune adulte. Puisque la confiance en ses forces est un préalable à la mise en action, une bonne partie de l'intervention est axée sur la connaissance de soi et l'estime personnelle. Parallèlement à ce type d'intervention, on retrouve des démarches complètes d'orientation incluant certains tests psychométriques. De l'aide pour les demandes d'admission scolaire, pour les prêts et bourses ou pour trouver un logement près de son école est aussi disponible.

- 63 jeunes rencontrés, dont 11 avec notre partenaire SACAIS
- 364 interventions
- 25 retours aux études
- 27 dossiers actifs
- 8 intégrations en emploi
- 3 résultats inconnus



## PROJETS

Ce service a pour but d'informer, de sensibiliser et d'orienter les jeunes qui caressent le rêve de démarrer un projet, que ce soit un projet d'entreprise, d'aide à la collectivité ou encore de mobilisation internationale. De plus, le travail de démythification de la carrière d'entrepreneur permet à plusieurs jeunes d'être sensibilisés, mais aussi d'être confrontés aux réalités ainsi qu'aux exigences du lancement d'une nouvelle entreprise. Au niveau scolaire, le projet Mission CJE (CertifiéEs Jeunes entrepreneurEs) invite les étudiant.e.s à former des équipes pour développer des projets de nature entrepreneuriale ou de bénévolat. Ce projet donne accès, entre autres, à une aide financière ainsi qu'à un soutien soutenu de la part des intervenant.e.s du Carrefour et d'un.e professionnel.le.

- 23 jeunes rencontrés, dont 5 avec notre partenaire SACAIS
- 159 interventions
- 1 entreprise en cours de démarrage
- 4 projets réalisés en volontariat, pour un total de 5 jeunes
- 21 projets générés avec Mission CJE, dont 18 en entrepreneuriat et 3 en bénévolat
- 66 jeunes impliqués dans les projets Mission CJE



### **Accueil et accompagnement**

Le SANA accueille et accompagne les nouveaux arrivants et nouvelles arrivantes issu.e.s de l'immigration de tous les âges ainsi que ceux et celles de 36 ans et plus de toutes les origines. Il les appuie dans leurs démarches d'établissement et d'intégration économique, culturelle et sociale, puis les oriente vers les ressources et services existants en fonction de leurs besoins individuels. L'intégration dans le Carrefour facilite dans plusieurs cas l'accès à d'autres services au sein de l'organisme. Enfin, le SANA propose des activités favorisant la socialisation et le réseautage des personnes venues d'ailleurs, leur permettant ainsi de découvrir leur nouveau milieu de vie.

### **Jumelage interculturel**

Cette initiative permet à des membres de la communauté d'accueil bien enracinés et à de nouveaux arrivants et nouvelles arrivantes originaires d'autres pays d'échanger et de partager leurs cultures et expériences respectives. Les personnes participantes s'engagent à se voir de manière régulière sur une période donnée de six mois.

**VISIONNEZ UNE  
BELLE HISTOIRE DE  
JUMELAGE**

[bit.ly/jumelageinterculturel](http://bit.ly/jumelageinterculturel)



## **Accueil de familles ukrainiennes et Comité de suivi Solidarité Ukraine-Baie-des-Chaleurs**

En février 2022, l'invasion de l'Ukraine par la Russie envoyait une onde de choc à travers le monde. Sur notre territoire, un rassemblement citoyen réunissait, quelques semaines après, une centaine de personnes qui exprimait leur solidarité avec le peuple ukrainien et envers une famille d'origine ukrainienne établie dans la région depuis une dizaine d'années. L'accueil de réfugié.e.s a été abordé dans ce contexte et en est né le comité de suivi Solidarité Ukraine - Baie-des-Chaleurs, dont le SANA fait partie. Ce comité, ainsi que plusieurs autres bénévoles, étaient et sont toujours, extrêmement impliqués dans l'accueil et l'accompagnement d'environ dix ressortissant.e.s ukrainien.ne.s, qui se sont depuis installé.e.s dans les MRC Avignon et de Bonaventure. Une levée de fonds organisée par le comité a d'ailleurs contribué à faciliter leur installation. Le Carrefour a accepté de se porter mandataire du Fonds d'aide créé pour leur venir en aide. Ainsi, l'étroite collaboration établie entre le SANA et le comité a été un facteur important pour l'accueil des familles ukrainiennes et leur enracinement dans notre milieu.

## **Accueil d'une première cohorte d'infirmières et infirmier diplômé hors Canada**

À l'automne 2022, dans le but de pallier au manque de personnel infirmier, la Baie-des-Chaleurs, tout comme d'autres régions de la Gaspésie, accueillait une première cohorte du projet IDHC (infirmières et infirmiers diplômé.e.s hors Canada) encadré par le CISSS de la Gaspésie, le CÉGEP de la Gaspésie et des Îles et le Ministère de l'Immigration, de la Francisation et de l'Intégration (MIFI). Ainsi, huit infirmières et infirmiers, dont la moitié étaient accompagnés par leurs familles, étaient recruté.e.s dans différents pays d'Afrique pour passer un programme de mise à niveau au campus de Carleton-sur-Mer avant de travailler comme infirmières et infirmiers au sein du CISSS.

Au même moment, l'arrivée d'un nombre élevé de personnes dans un contexte de pénurie de logement et de places en garderie, a mis beaucoup de pression sur l'équipe du SANA, et a même exigé une certaine restructuration de l'équipe.

Effectivement, les suivis ont demandé une grande implication du SANA, notamment dans les trois premiers mois d'arrivée de ces personnes. Comme il s'agissait d'un projet pilote pour notre région, un nombre élevé de rencontres ont été nécessaires entre les différentes organisations partenaires ajoutant ainsi du temps à consacrer à ce projet.



Programme d'accompagnement et de soutien à l'intégration (PASI)

- 144 personnes rencontrées\*
- 18 activités de groupe
- 145 participations

*\*De ce nombre, 64 sont des personnes immigrantes admissibles au programme du Ministère de l'Immigration, de la Francisation et de l'Intégration (MIFI), soit le programme d'accompagnement et de soutien à l'intégration (PASI). De ces 64 personnes, on compte 29 hommes et 35 femmes. Ainsi, 24 personnes immigrantes étaient non admissibles au programme (accompagnement à distance en attente d'autorisation de séjour ou dans l'incapacité de fournir leur document d'immigration). 56 des 144 personnes ayant reçu des services du SANA étaient des personnes âgées de 36 ans et plus arrivées de d'autres régions du Québec.*

### **Sensibilisation à la diversité culturelle, mobilisation et attraction**

Le SANA déploie également des actions qui visent à sensibiliser et à mobiliser la communauté pour devenir encore plus accueillante et inclusive, dans le but de favoriser l'établissement durable et la pleine participation des personnes immigrantes. Ainsi, le SANA réalise des activités de sensibilisation à la diversité culturelle, tel que des ateliers de discussion et de formation. De plus, il favorise la présence de la diversité culturelle dans les médias, et il organise des activités qui permettent à la population de rencontrer des personnes issues de l'immigration et de tisser des liens avec elles. Le SANA offre également du soutien aux municipalités afin qu'elles deviennent encore plus accueillantes.

Programme d'appui aux collectivités (PAC)

- 6 activités
- 347 participations

# AUTRES SERVICES OFFERTS

## **Autonomie personnelle et sociale (APS)**

Pour les jeunes en situation de vulnérabilité, la transition vers la vie adulte peut comporter des difficultés qui risquent d'influencer leur développement personnel et leur intégration sociale. Ce service s'adresse aux jeunes de 16 à 35 ans qui vivent des difficultés personnelles ou d'insertion sociale importantes. Cette année, il s'est déployé à travers des interventions individuelles ainsi que par la mise sur pied d'activités de groupe et de projets.

Le projet Littératie de la MRC Bonaventure a également permis de compléter l'offre d'activité. Ce projet s'est fait en partenariat avec le Centre de services scolaire René-Lévesque et avait pour objectif la valorisation de la formation générale de base ou de rehaussement et de maintien des compétences en littératie des adultes.

- 23 jeunes rencontrés
- 435 interventions
- 30 activités de groupe réalisées
- 93 participations

## **Départe9**

Offert en partenariat avec Emploi-Québec, ce programme vise à favoriser l'insertion et le maintien en emploi des personnes de 18 à 29 ans qui éprouvent des difficultés socioprofessionnelles. À partir du 1er juillet 2022, les critères de sélections ont été élargis jusqu'à 35 ans. Ces activités proposent une intervention globale et intensive d'une durée variant entre 26 et 52 semaines. Outre l'insertion sur le marché du travail, Départe9 peut permettre aux jeunes d'effectuer un retour aux études ou de travailler à leur rétablissement personnel. Les jeunes de ce service sont également intégrés aux activités offertes par Autonomie personnelle et sociale. Dans le but d'offrir un service de qualité à la clientèle anglophone, Committee for anglophone social action (CASA) et le Carrefour ont créé un partenariat qui a permis de mettre en œuvre le programme dans cette communauté.

- Nombre de jeunes rencontrés : 12, dont 4 avec CASA
- Nombre de rencontres : 320

## **Service psychosocial**

Le Carrefour offre un service psychosocial aux jeunes qui fréquentent déjà le Carrefour et pour lesquels des services de psychoéducation ou de psychologie peuvent être bénéfiques. En effet, offrir un service psychosocial permet aux jeunes ayant déjà eu recours aux services du Carrefour de recevoir ce service à l'interne, au sein de l'organisme avec lequel un lien de confiance est déjà établi. Ce service permet de travailler spécifiquement sur certaines problématiques qui entravent le cheminement du jeune et la réalisation des objectifs fixés dans le cadre d'un autre parcours au Carrefour. L'approche globale permet d'unir les différentes ressources et compétences de tous les membres de l'équipe de travail afin de réfléchir ensemble pour bonifier la réflexion clinique de leurs expertises complémentaires, mais étroitement liées. De plus, la psychoéducatrice et la psychologue offrent de la supervision clinique aux membres de l'équipe, ainsi que des formations. Ce service est offert aux jeunes qui sont en attente d'une rencontre avec un spécialiste dans ce domaine d'intervention ou qui n'ont pas accès à un service de ce type à l'extérieur du CJE.

- Nombre de jeunes en psychoéducation : 3
- Nombre de rencontres : 40
- Nombre de jeunes en psychologie : 4
- Nombre de rencontres : 46
- Nombre de formations offertes à l'équipe : 3

## **Gagnant-Gagnant**

Ce projet vise à permettre aux jeunes de 16 à 35 ans qui sont dans une situation d'isolement ou de pauvreté, qui sont loin du marché du travail ou de l'école, d'obtenir leur permis de conduire ou la suspension du casier judiciaire en échange d'heures de bénévolat dans la communauté. Le Carrefour soutient les jeunes dans la recherche de milieux de bénévolat ainsi que dans les démarches menant à l'obtention du permis de conduire. Alter Justice étant un organisme spécialisé dans les demandes de suspension du casier judiciaire, est notre partenaire pour la clientèle judiciairisée. Le Carrefour a également offert, dans le cadre de ce projet, la possibilité aux jeunes de vivre une expérience de métier ou d'étudiant.e.s d'un jour.

- Permis de conduire : 17 jeunes
- Suspension du casier judiciaire : 1
- Métier d'un jour : 6
- Étudiant.e d'un jour : 1

## **PROJET École-Famille-Communauté**

Ce projet financé par le Ministère de l'Éducation a pour but d'améliorer le lien entre l'école et la famille dans les écoles ciblées de milieux défavorisés, plus spécifiquement dans les écoles secondaires des Deux-Rivières de Matapédia et de Paspébiac.

Les interventions visent à renforcer la capacité d'agir de la collectivité pour la réussite éducative des jeunes. Un travail de proximité avec les divers intervenant.e.s des établissements scolaires ciblés est à développer. La collaboration pourra prendre plusieurs formes : définition du besoin, référencement de familles plus éloignées du milieu scolaire, échange de bonnes pratiques, demande de formations des intervenant.e.s scolaires, etc. Même si ce projet est en développement, nos réalisations 2022-2023 nous ont permis de déceler les enjeux présents dans notre population. Des rencontres avec le personnel des écoles ciblées, avec des propriétaires de milieux de travail potentiels, des suivis étroits avec des jeunes en intégration ainsi que des activités réalisées dans le cadre de nos pratiques nous ont permis d'éclairer et d'orienter notre vision sur les difficultés et aussi les leviers qui nous aideront dans la réalisation du projet pour l'an prochain.

- Nombre de jeunes rencontrés : 3

## **Service d'intégrations en emploi (SIM Emploi)**

Afin de répondre aux besoins des jeunes en termes d'insertion et de maintien en emploi, le Carrefour jeunesse-emploi Avignon-Bonaventure a mis en place le Service d'intégration et de maintien en emploi. Ce service vise à aider les jeunes qui rencontrent des difficultés à obtenir et maintenir un emploi à intégrer le marché du travail de façon durable. La coordonnatrice de SIM Emploi dresse un portrait socioprofessionnel du jeune et lui jumelle une entreprise qui lui correspond et qui est prête à investir du temps et des efforts pour son maintien en emploi. Un suivi est effectué durant une période pouvant aller jusqu'à six mois afin d'assurer la meilleure intégration possible du jeune.

- Nombre de jeunes rejoints : 6
- Nombre de rencontres, incluant les rencontres avec les employeurs : 261
- Nombre d'employeurs impliqués : 6

# AUTRES ACTIONS

---

## **Tournée des écoles**

Le Carrefour est un lieu bouillonnant d'informations et de possibilités. Dans le but de faire connaître toutes les avenues possibles, une tournée des classes est effectuée. Ce contact direct avec les jeunes permet avant tout de connaître leurs besoins et d'échanger avec eux sur leur réalité et sur nos services.

- Nombre de rencontres : 16
- Nombre de jeunes rejoints : 189

## **Activités de groupe**

Le Carrefour offre un service d'ateliers itinérants qui s'adresse aux écoles et aux organismes du territoire. Ces ateliers, offerts autant à l'extérieur du Carrefour que dans ses locaux, sont variés. Ils proposent entre autres des trucs et astuces pour la recherche d'emploi en plus d'offrir des renseignements sur des programmes de stages à l'étranger ainsi que sur les normes du travail.

- Nombre d'ateliers : 3
- Nombre de jeunes rejoints : 56

## **Sessions d'informations**

Les sessions d'informations s'adressent aux prestataires de l'assurance-emploi qui sont convoqués.es par Services Québec pour participer à une séance d'information. Ces séances sont données par le Carrefour jeunesse-emploi pour les prestataires âgés de 18 à 35 ans. Les objectifs sont de fournir aux participant.e.s des outils ou des connaissances facilitant leur recherche d'emploi et favorisant le succès de leurs démarches ou de présenter les mesures et services d'Emploi-Québec et du Carrefour.

- Nombre de séances : 28
- Nombre de personnes rejointes : 154



*Formateurs de L'ACEF*



*Sang d'APS au camp des bûcherons pour un brunch  
cabane à sucre et une activité avec l'ACEF*



*Étudiant.es du Cégep de Carleton-sur-Mer  
pour un atelier CV*



*Partenariat - Activité dans la communauté  
Initiation Salsa et potluck mexicain*



*Nos intervenantes en présentation de nos services aux  
membres du personnel de l'école Antoine-Bernard*



# LES STATISTIQUES EN UN COUP D'OEIL

---

Pour une première année depuis 2020, nos chiffres n'ont pratiquement pas été influencés par la pandémie, ce qui représente une augmentation marquée de notre achalandage dans la plupart de nos volets. On observe une hausse de la demande des services en employabilité, en intégration des nouveaux arrivants et en autonomie personnelle et sociale. Nos activités de groupes ont également été plus nombreuses en raison de l'accessibilité aux milieux scolaires, alors que celle-ci était beaucoup plus difficile en temps pandémique. L'augmentation des personnes de plus de 35 ans est par ailleurs cohérente avec l'augmentation de l'aide aux nouveaux arrivants, qui représentent la majorité de cette tranche d'âge.

Les changements apportés par la pénurie de main-d'œuvre continuent de se faire sentir ainsi que l'alourdissement des problématiques chez les personnes qui utilisent nos services. En effet, le marché du travail permet à la majorité des personnes désireuses de travailler de se trouver un emploi facilement, sans qu'une aide en employabilité soit nécessaire. Cependant, une catégorie de la population peine à se dénicher un emploi en raison des exigences élevées du marché du travail et à la multitude des difficultés rencontrées par cette clientèle. Des problèmes de santé mentale ou physique, des problèmes de consommation, de transport ou d'un manque de savoir-être peuvent freiner l'accessibilité au marché du travail. Pour toutes ces raisons, les résultats des personnes qui utilisent nos services sont plus difficiles à atteindre. Il est aussi plus ardu d'avoir un retour de leur part lorsque nous tentons de faire des suivis avec eux.

Malheureusement, plusieurs jeunes rencontré.e.s, n'ont pu être comptabilisé.e.s dans la base de données du Bureau de Services Québec (BSQ) parce qu'ils et elles ne possédaient pas de Numéro d'assurance sociale (NAS). Plusieurs ne répondaient pas aux critères du BSQ, mais exprimaient pourtant des besoins relatifs à nos services d'employabilité et d'orientation, notamment des jeunes de moins de 16 ans.

- Jeunes de moins de 16 ans rencontrés : 23
- Jeunes qui n'avaient pas leur NAS sur eux et ne le connaissaient pas : 30
- Statut d'immigration : 8
- Jeunes refusé.e.s par le BSQ, car étaient sur une autre mesure : 2
- Jeunes qui auraient dû aller dans Créneau : 6 (persévérance scolaire)
- Erreur dans le NAS donné : 2
- Activités de groupe : 22 (Malgré plusieurs essais, il est difficile d'avoir les NAS des participants à un atelier dans une classe.)





## Nombre de personnes ayant consulté par service

2022-2023	2021-2022
Recherche d'emploi : 136	Recherche d'emploi : 90
Orientation : 63	Orientation : 60
Entrepreneuriat : 23	Entrepreneuriat (données incomplètes) : 24
PASI : 144	PASI : 114
Service psychosocial : 7	Service psychosocial : 2
Autonomie personnelle et sociale : 23	Autonomie personnelle et sociale : 14
Départ@9 : 12	Départ@9 : 15
SIM Emploi : 6	SIM Emploi : 5
Gagnant-Gagnant : 25	Gagnant-Gagnant : 36
Projet volontariat : 4 projets pour 5 participants	Projet volontariat : 4 projets pour 13 participants
Projet bénévolat : 3 projets pour 4 participants	Projet bénévolat : 1 projet pour 3 participants
Projet entrepreneuriat : 18 projets pour 61 jeunes	Projet entrepreneuriat : 1 projet pour 3 participants
<b>Total : 439</b>	<b>Total : 360</b>



## Nombre de personnes ayant atteint leurs objectifs

2022-2023	2021-2022
Intégration en emploi: 25	Intégration en emploi: 67
Retour aux études: 25	Retour aux études: 43
Entrepreneuriat: 1	Entrepreneuriat: 10



## Groupes d'âge

2022-2023	2021-2022
14 ans et moins : 25	14 ans et moins : 15
15-20 ans : 159	15-20 ans : 130
21-25 ans : 96	21-25 ans : 65
26-30 ans : 114	26-30 ans : 64
31-35 ans : 91	31-35 ans : 50
36 ans et plus : 70	36 ans et plus : 46



## Activités de groupes

2022-2023	2021-2022
Activité PASI : 18 activités/145 participants	Activité PASI : 10 activités/68 participants
Activité PAC : 6 activités/346 participants	Activité PAC : 18 activités/328 participants
Activité APS : 30 activités/93 participants	Activité APS : 35 activités/Non disponible
Activité de groupe et tournée des écoles : 19 ateliers/145 élèves	Activité de groupe et tournée des écoles : 35 ateliers/111 élèves
Session d'information : 28 sessions/154 participants	Session d'information : 0 (service suspendu en raison de la pandémie)

# ANCRAGE DANS LA COMMUNAUTÉ

---

## ★ LE CARREFOUR EST MEMBRE DE DIVERS ORGANISMES

- Télévag
- SADC Baie des Chaleurs
- Collectif autonome des carrefour jeunesse emploi du Québec (CACJEQ)
- Coopérative de développement régional du Québec (CDRQ)
- CIEU FM
- Horizons gaspésiens
- Mentorat Québec
- Conseil régional de l'environnement (CRÉGIM)
- Ligue des droits et libertés
- Chambre de commerce et de l'industrie Baie-des-Chaleurs

## ★ DONS OFFERTS PAR LE CARREFOUR

- Souper-bénéfice de la Fondation communautaire Bas-Saint-Laurent – Gaspésie Les-Îles
- Cégep de la Gaspésie et des Îles pour le souper-bénéfice *Saveurs africaines*
- École Antoine-Bernard de Carleton-sur-Mer pour l'album des finissants

## ★ SOUTIEN FINANCIER

- Activités de Bienvenue pour les nouveaux arrivants
  - Matapédia-Les-Plateaux (rassemblant 5 municipalités)
  - Saint-Elzéar
  - Paspébiac
  - Nouvelle
  - New Richmond

## ★ ENRACINEMENT DANS LA COMMUNAUTÉ

- Forum Logement jeunesse Baie-des-Chaleurs.

Implication dans l'organisation d'un forum visant à mieux connaître et comprendre les problématiques et les besoins des jeunes vulnérables de notre communauté et à traiter collectivement de l'enjeu du logement pour les jeunes en situation de précarité résidentielle. L'objectif est de bâtir et de mobiliser un réseau de partenaires afin d'envisager collectivement des pistes d'actions à déployer pour soutenir les jeunes dans leur passage vers l'âge adulte, incluant la mise sur pied d'une ressource locale en hébergement;

- Célébration du 25e anniversaire du CJE avec d'anciens membres du Conseil d'administration lors de l'AGA du 15 septembre 2022;
- Activité « Coups de cœur » qui souligne les efforts de certains jeunes observés par les intervenant.e.s.
- Dans le cadre du 25e anniversaire du CJE, lancement d'un concours de dessin s'adressant aux jeunes de 16 à 35 ans, ou à ceux ayant eu recours aux divers services du Carrefour Jeunesse emploi dans les dernières années.

## DÉLÉGATIONS ET REPRÉSENTATIONS

- Table de Santé Mentale de la Baie-des-Chaleurs
- Table de concertation en orientation Gaspésie Sud
- Comité des partenaires en accueil et intégration Avignon-Bonaventure
- Rencontres régionales en migration
- Comité Solidarité Ukraine/Baie-des-Chaleurs
- Chantier logement (développement social MRC de Bonaventure)
- Forum régional de Bureau de Services Québec
- Comité NEEF (Ni en emploi aux études ou en formation)
- Consultation publique menant à la planification pluriannuelle de l'immigration (MIFI)
- Comité rayonnement Gaspésie
- Présence à l'AGA de Place aux jeunes
- Comité des partenaires en développement social
- Comité des partenaires SANA
- Comité journée de la Gaspésie
- Carleton-sur-Mer, ville étudiante
- Participation à l'AGA de la SADC
- Comité logement Avignon
- Table jeunesse
- Collectif gaspésien pour un Québec sans pauvreté
- Projet d'unité mobile pour homme Avignon
- Conseil d'établissement FGA (Formation générale adulte)
- Rencontre L'Arrimage
- Rencontre des partenaires de l'intervenante de proximité dans Avignon OUEST
- Rencontre arrimage avec CEA et travailleurs de milieu jeunesse

## ✦ PARTICIPATION À DES ÉVÉNEMENTS

- Forum communautaire et gouvernemental de la communauté anglophone de la Gaspésie et des Îles-de-la-Madeleine
- Comité de la persévérance scolaire
- Comité de l'amélioration du milieu de vie
- Semaine québécoise de l'orientation
- Symposium du Collectif autonome des CJE du Québec
- Forum logement jeunesse Baie-des-Chaleurs
- Lancement du programme "Ma famille, Ma communauté" du comité local dans Avignon
- Table de concertation régionale en économie sociale Gaspésie-Îles-de-la-Madeleine

## NOS DIVERS PARTENAIRES

### ✦ BAILLEURS DE FONDS

- Secrétariat à l'action communautaire autonome et aux initiatives sociales (La mission du Carrefour)
- Ministère de l'immigration, de la francisation et de l'intégration du Québec (SANA)
- Ministère de l'Éducation (École-Famille-Communauté)
- MRC Avignon (Gagnant-Gagnant)
- MRC de Bonaventure (Gagnant-Gagnant)
- Services Québec (Service d'aide à l'emploi)
- Secrétariat à la jeunesse (*Créneau, Autonomie Personnelle et sociale, Projets*)

### ✦ PARTENAIRES DE NOS ACTIONS

- Vivre en Gaspésie
- SANA de la Côte-de-Gaspé
- SANA du Rocher-Percé
- SANA de la Haute-Gaspésie
- MRC Avignon
- MRC Bonaventure
- Place aux Jeunes Baie-des-Chaleurs / Les Plateaux
- ACEF (l'Association Coopérative d'Économie Familiale)
- Bouge pour que ça bouge
- Loco Local
- Femmes en Mouvement

- Immersion Baie-des-Chaleurs
- Centre de services scolaire René-Lévesque
- Maison Marie Pierre Bonaventure
- Restaurant la Binerie de l'Est
- Les Ateliers CFI Métal
- Solution Infomédia
- PQJ (Programme qualification jeunesse)
- Association LGBT+ Baie-des-Chaleurs
- Bibliothèque municipale de Bonaventure
- Plaisir des mots
- Culture Gaspésie
- Source alimentaire BonaAvignon
- Droit devant
- Équijustice Gaspésie
- La Ressourcerie BaieVerte
- Maison de la famille Avignon
- École secondaire des Deux-Rivière de Matapédia
- Centre Accalmie
- CISSS Gaspésie-Îles-de-la-Madeleine
- École Antoine-Bernard
- Coop forestière de la Gaspésie
- CASA
- Subaru New Richmond
- Alter Justice
- Vide Grenier
- Maison des Jeunes L'antidote
- Boutique Le Caprivore
- IGA Arbour-Leblanc de New Richmond
- Salon du livre de Bonaventure
- Quincaillerie Home Hardware de St-Siméon
- Collectif Aliment-Terre
- École de conduite Routec 132 Inc.
- Centre d'éducation des adultes de Matapédia
- Centre d'éducation des adultes de Carleton-sur-Mer
- Centr'Elles - Comité d'action des femmes d'Avignon
- Nourrir notre monde Avignon
- Marché Métro Carleton-sur-Mer
- Verger Pommes en fête de Pointe-à-la-Croix
- École Polyvalente de Paspébiac
- École Aux Quatre-Vents de Bonaventure
- Pôle d'économie sociale Gaspésie-Îles-de-la-Madeleine
- Chantiers jeunesse
- Accès Micro-Crédit Gaspésie-Îles-de-la-Madeleine
- Chambre de commerce et de l'industrie Baie-des-Chaleurs
- Maison de la Famille MRC Bonaventure
- Nouveau Regard
- CALACS La Bôme Gaspésie
- Bouge pour que ça bouge
- Place aux jeunes Baie-des-Chaleurs/Les Plateaux
- CÉGEP de la Gaspésie et des Îles
- Horizons Gaspésiens
- Bibliothèque Gabrielle-Bernard-Dubé
- Bibliothèque Françoise-Bujold
- Centre de services scolaire René-Lévesque
- Résidence Place du Ruisselet (Matapédia)
- Les Jardins de Minuit
- Paroisse de Sainte-Famille de Carleton
- Yves Gonthier, Artiste
- Municipalité de Saint-André-de-Restigouche
- Salon de coiffure Analyse
- Escuminac Intermediate School
- Camp de bûcherons Matapédia Les Plateaux
- Coop de Saint-André, Coopérative de solidarité
- Château Bahia
- Nature Aventure
- Gym Multi Forme Baie-de-Chaleurs
- Re/Max Avant Tout, Etienne Arsenault

## ✦ PRÊT DE LOCAUX GRATUITEMENT OU À TARIF RÉDUIT

- Ville de New Richmond : local gratuit et Centre communautaire Adrien-Gauvreau
- Nouveau Regard
- Association LGBT+ Baie-des-Chaleurs
- Loco Local
- Bibliothèque Municipale de Bonaventure
- CLSC de Pointe-à-la-Croix
- CLSC de Matapédia
- Municipalité de Maria
- Maison des Jeunes de Saint-François-d'Assise
- Municipalité d'Escuminac (Pointe-à-la-Garde)

## ✦ BÉNÉVOLES

- Leopoldine Laure Wankam Mbatchou
- Élodie Gayant
- Mélanie Grignon
- Laura Wallden
- Martin Wallden
- Léopoldine Mbatchou
- Daisy Cornejo
- Andrez Guiterez
- Joelle Nadeau
- Oumeyma Ben Abdellah
- Nisrine Brahem.



# MERCI À NOS BAILLEURS DE FONDS ET PARTENAIRES FINANCIERS



## MERCI AUSSI À NOS PARTENAIRES PRIVÉS

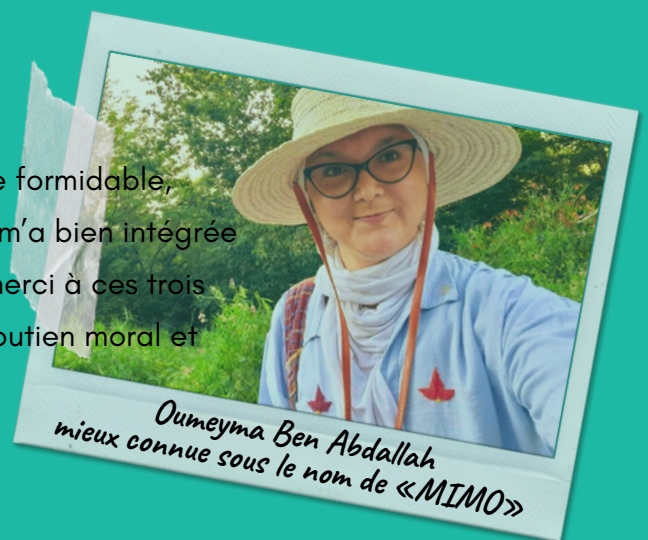


# DES JEUNES HEUREUX DU SOUTIEN REÇU AU CJE !

- « J'ai l'honneur d'être entourée par une équipe formidable, ambitieuse, sociable et accueillante. Le SANA m'a bien intégrée dans la vie sociale de la Gaspésie. Un grand merci à ces trois femmes : Catherine, Audrey et Liza pour leur soutien moral et professionnel ! »

Comme à chaque année, les journées de la PERSÉVÉRANCE SCOLAIRE se sont tenues en février et nous avons souligné le parcours et la persévérance exceptionnelle de certains jeunes que nous côtoyons régulièrement. C'est dans la bonne humeur et la reconnaissance qu'un certificat et des viennoiseries leur ont été remis. Voici deux d'entre eux :

- « Ce qui m'aide à persévérer dans mon cours, c'est que je sais que j'vais être un bon infirmier ! »



- « Moi je persévère chaque jour à l'école, car je vais pouvoir faire mon DEP Conduite d'engins de chantier. Ma job de rêve ! »



➤ « Dans ma région, avoir son permis de conduire est une nécessité, car tout est éloigné et les moyens de transport en commun ne sont pas toujours accessibles quand il le faut.

Je n'avais pas les moyens financiers de prendre les cours de conduite même si j'en avais besoin. Mais grâce au Carrefour jeunesse-emploi d'Avignon-Bonaventure, j'ai eu la chance de découvrir le projet Gagnant-Gagnant et d'être choisie. Ça m'a permis d'accéder au cours d'une école de conduite et l'opportunité d'obtenir mon permis. De plus, j'ai pu rester concentré durant ma formation, parce que j'avais un poids de moins sur les épaules en n'ayant pas à m'angoisser sur les coûts des cours. »

➤ « Avoir rencontré Mariève et toute l'équipe du SANA a été une grande bénédiction pour moi, car en tant que nouvelle arrivante et vue le souci que je suis en train de traverser je ne saurai le tenir seule. L'équipe m'a offert du sourire et du goût pour pouvoir tenir le coup avec ses multiples services d'accompagnement et d'aide. Je vous dis grandement merci; que le seigneur vous donne toujours la force, la sagesse et les moyens de pouvoir donner un coup de main au nécessaire. Merci à l'équipe ! »



➤ « Ici, on s'sent quasiment plus chez nous que chez nous ! »



# RAPPORT ANNUEL

2022-23



**CARREFOUR**  
JEUNESSE-EMPLOI



**SERVICE D'ACCUEIL**  
DES NOUVEAUX ARRIVANTS

AVIGNON - BONAVENTURE