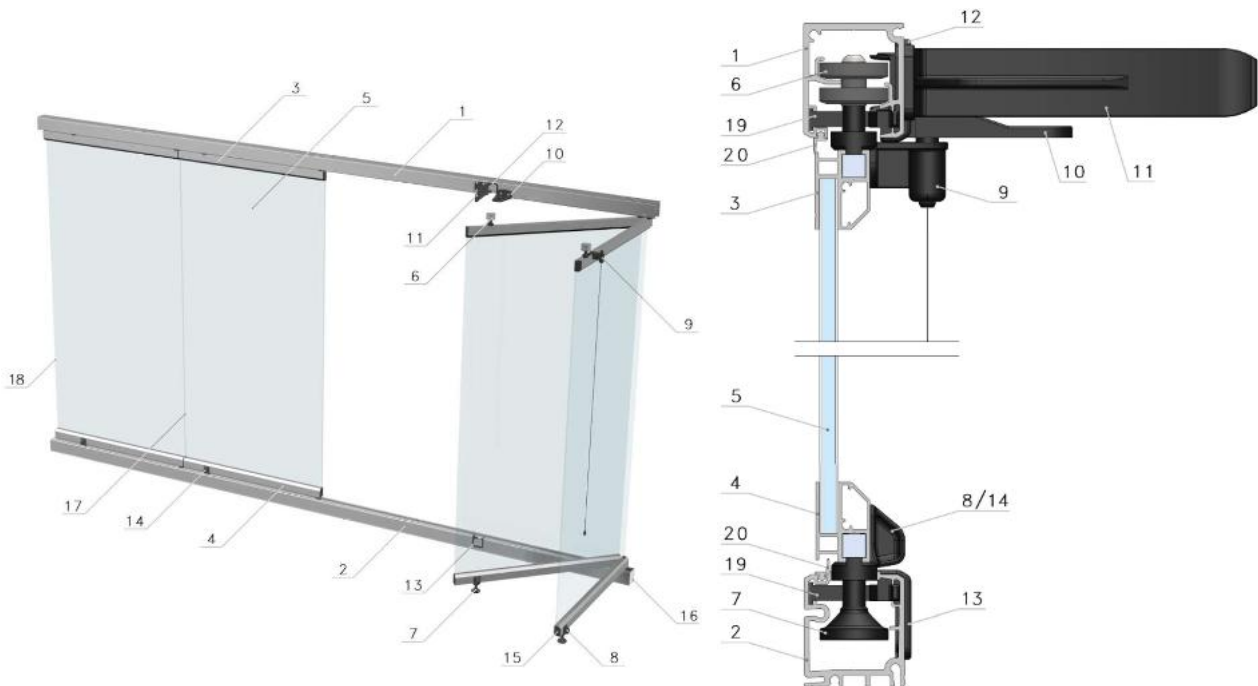


Malmerk Klaasium balkonų stiklinimo montavimo standartas



Stiklinimo sistema ir komponentai



1	Uppcí stccí-ig píorilc
2	Łowcí stccí-ig píorilc
3	Uppcí glass pa-icl píorilc
4	Łowcí glass pa-icl píorilc
5	Stiklas pa-icl
6	Uppcí opc-ij-ig íollcí
7	Łowcí opc-ij-ig íollcí
8	Łowcí opc-ij-ig latck
9	Vc-tilatio-ii positio-ii cí
10	Vc-tilatio-ii positio-ii koldcí

11	Rollcí s"ppoít
12	Uppcí opc-ij-ig-kolc co:cí
13	Łowcí opc-ij-ig-kolc co:cí
14	Opc-ij-ig ka-ıdıc
15	Stiklas pa-icl píorilc c-ıd cap
16	Apatiné dalis stccí-ig píorilc c-ıd-platc/cap
17	Optio-ıal wcatkcí stıip bctwcc-ı glass pa-ıd
18	Optio-ıal wcatkcí stıip to walls
19	Vyris
20	Silikoniné tarpiné



Darbo operacijų eiliškumas

1. Pasirengimas.....	4
1.1. Reikalingi dokumentai, prekių surinkimas ir pristatymas į vietą.....	4
1.2. Susitikimas su klientu.....	4
1.3. Saugos įrangos užtikrinimas.....	4
1.4. Montavimo paviršiaus patikrinimas ir vairo profilių padėties žymėjimas.....	4
1.5. Kliūčių pašalinimas iš montavimo paviršiaus ir montavimo paviršiaus valymas.....	4
1.6. Vairo profilių, lašų surinkimo dangtelių ir stiklo modulių pristatymas į montavimo vietą.....	5
1.7. Viršutinio kreipiamojo profilio tvirtinimo skylių žymėjimas.....	5
1.8. Viršutinės montavimo paviršiaus storio patikrinimas ir viršutinio vairo profilio tvirtinimo skylių gręžimas.....	5
2. Viršutinės lašų surinkimo juostos montavimas.....	6
2.1. Viršutinės lašų surinkimo juostos supjaustymas pagal dydį.....	6
2.2. Viršutinės lašų surinkimo juostos tvirtinimo skylių gręžimas.....	6
2.3. Viršutinės lašų surinkimo juostos sandarinimas silikonu.....	6
2.4. Viršutinės lašų surinkimo juostos montavimas ant viršutinio montavimo paviršiaus.....	6
3. Vairavimo profilių montavimas.....	7
3.1. Preliminarus viršutinio kreipiamojo profilio ir reguliavimo profilio montavimas.....	7
3.2. Viršutinio vairo profilio ir reguliavimo profilio išlyginimas ir tvirtinimas.....	7
3.3. Viršutinio vairo profilio reguliavimas reguliavimo profilyje.....	7
3.4. Apatinio vairo profilio preliminarus montavimas.....	8
3.5. Preliminarus stiklo plokščių montavimas tarp vairo profilių.....	8
3.6. Apatinio vairo profilio padėties fiksavimas.....	9
3.7. Apatinio vairo profilio reguliavimas.....	10
4. Stiklo plokščių padėties nustatymas tarp vairo profilių.....	10
4.1. Prisukite ritininių varžtus ir ritininių kulnų tvirtinimo varžtus.....	10
4.2. Pirmojo atidaromo skydo padėties nustatymas.....	11
4.3. Viršutinės vyro strypo tvirtinimas.....	11
4.4. Apatinės vyro strypo tvirtinimas.....	12
5. Plastiko detalių montavimas – angų dangteliai, ritininių atramų ir ventiliacijos padėties laikikliai.....	12
6. Stiklo plokščių atidarymo ritininių reguliavimas ir tvirtinimas.....	13
7. Paskutinio stumdomo stiklo panelio stabdžio padėties nustatymas.....	13
8. Apatinės lašų surinkimo juostos padėties nustatymas.....	14
8.1. Apatinės lašų surinkimo juostos pjovimas ir lenkimas.....	14
8.2. Apatinės lašų surinkimo juostos tvirtinimas.....	15
9. Apatinio vairo profilio galutinis tvirtinimas.....	15
10. Apdaila užpildais.....	15
10.1. Sandarinimas silikonu.....	15
10.2. Pripildymas montavimo putomis.....	16
11. Stiklo plokštės laikiklio montavimas ant sienos.....	16
12. Sandarinimo juostų montavimas tarp stiklo plokščių ir galuose.....	17
13. Darbo perdavimas užsakovui.....	17



1. Pasirengimas

1.1. Reikalingi dokumentai, prekių surinkimas ir pristatymas į „ „ objektą
Iš montavimo vadovo gauti dokumentai:

- Pristatymo ir priėmimo dokumentas
- Matavimo lapas
- Jei reikia: koordinaciniai brėžiniai, darbo brėžiniai, montavimo brėžiniai

Renkant prekes, įsitikinkite, kad visos užsakymo sąraše esančios prekės yra surinktos ir atitinka užsakyme nurodytus matmenis.

Pristatymui stiklo paketus padėkite ant reikiamo stovo krašto ir pritvirtinkite juos paminkštinančia medžiaga (1). Vairavimo profiliai, sandarinimo juostos ir kitos montavimui reikalingos detalės turi būti padėtos transporto priemonėje taip, kad negalėtų laisvai judėti ar būti pažeistos.

1.2. Susitikimas su „ „ klientu

Montavimo laikas iš anksto suderintas tarp kliento ir montavimo vadovo. Geriausia yra pranešti klientui, jei vėluojate į susitikimą su juo.

Pirmasis susitikimas su klientu neapima prekių pristatymo į vietą; apžiūrėkite vietą vizualiai ir įsitikinkite, kad darbus galima atlikti saugiai ir be problemų (2).

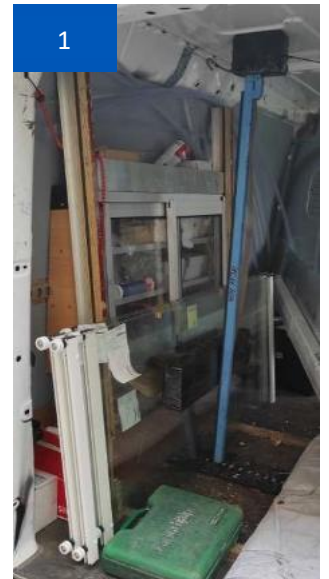
1.3. o įrangos saugos užtikrinimas

Priklausomai nuo vietos, gali būti būtina naudoti saugos įrangą. Susitarkite su klientu dėl saugos diržų saugos linijos tvirtinimo taško ir pritvirtinkite saugos diržų saugos liniją. Jei balkone reikia išgręžti skylę tvirtinimo inkaro, visada apie tai informuokite klientą. Montavimo pabaigoje išgręžtą skylę uždenkite silikonu.

1.4. Montavimo paviršiaus patikrinimas ir vairavimo profilių padėties žymėjim

Atlikite montavimo paviršių etaloninį matavimą ir įsitikinkite, kad sistema tinka montavimo vietai. Pasirinkite viršutinio valdymo profilio padėtį, užtikrindami, kad viršutiniame montavimo paviršiuje yra pakankamai tvirtinimo ploto ir kad vertikalus išlyginimas rodo, kad apatinio valdymo profilio tvirtinimas yra užtikrintas.

Pažymėkite viršutinio vairavimo profilio padėtį montavimo paviršiuje (3, 4, 5).



1.5. Pašalinkite kliūtis nuo montavimo paviršiaus ir nuvalykite montavimo paviršių

Jei reikia, pašalinkite iš montavimo paviršių detales, kurios gali trukdyti montavimui. Įsitikinkite, kad jų pašalinimas nepažeis pastato konstrukcijos ar fasado išvaizdos. Nuvalykite paviršių po viršutiniu kreipiamuoju



profilo paviršių nuo dulkių, nešvarumų ir riebalų, kad silikono klijai gerai priliptų prie viršutinės lašų surinkimo juostos ir montavimo paviršiaus.

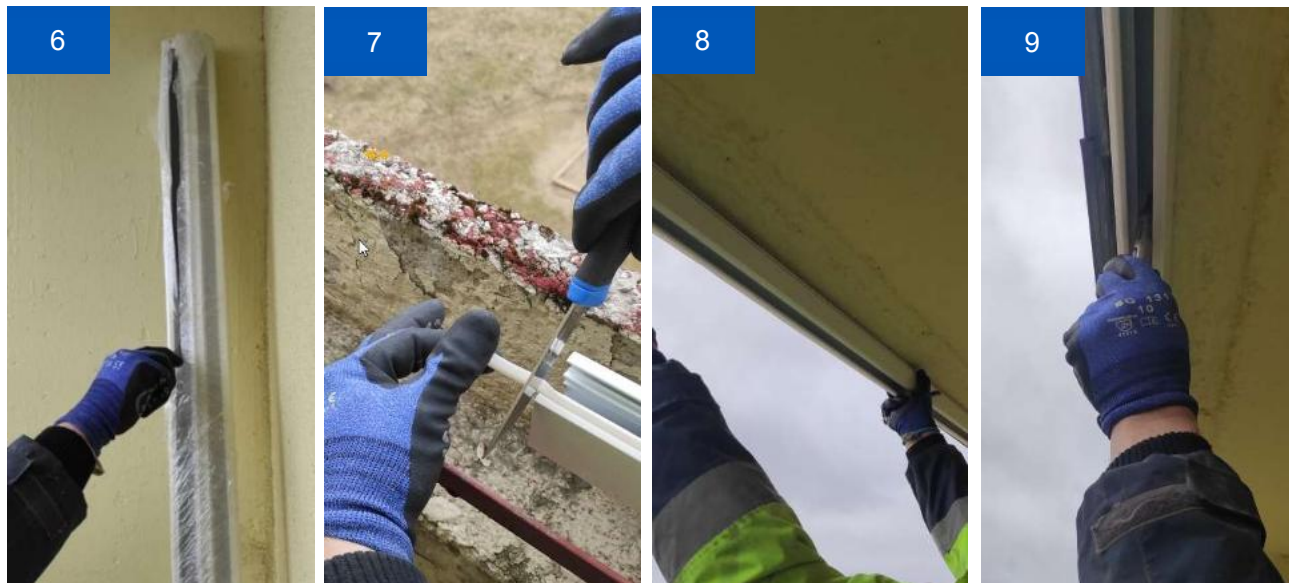
Pastaba! Tai užtikrina, kad lietaus vanduo negalės nutekėti į balkoną iš viršutinio balkono. Vėlesnis šio trūkumo ištaisymas yra sudėtingas ir laiko reikalaujantis.

1.6. o statyvietai pristatyti vairo profilius, lašų surinkimo dangčius ir stiklo modulius

Pristatyti vairavimo profilius, lašų surinkimo dangčius ir stiklo plokštes į statyvieta, užtikrinant, kad medžiagos ar pastato ar buto sienos nebūtų pažeistos.

1.7. Viršutinio vairavimo profilio tvirtinimo skylių žymėjimas

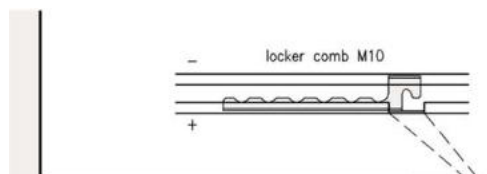
Atsargiai atidarykite vairo profilio pakuotę. **Pastaba!** Atidarydami pakuotę, stenkitės nepažeisti vairo profilių dažų dangos (6). Nupjaukite vairo profilio sandariklio perteklių (7). Viršutinį vairo profilį padėkite ant viršutinio montavimo paviršiaus, atsižvelgdami į anksčiau pažymėtus padėties taškus (8), ir per vairo profilio tvirtinimo varžtų padėtis (9).



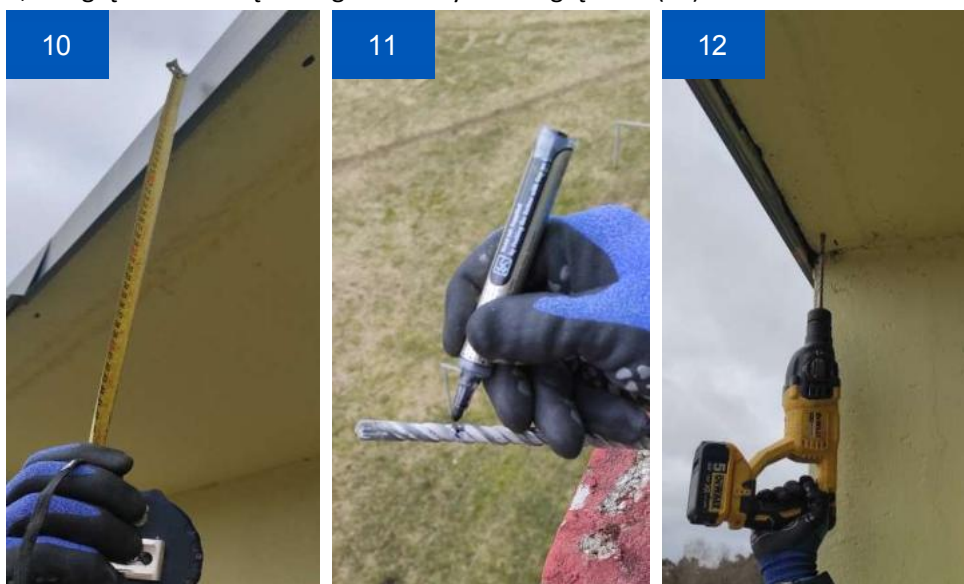
Įsitinkinkite, kad vairo profilių šarnyrų strypai yra išdėstyti atidarymo pusėje, kaip parodyta paveikslėlyje (1 pav.).

1.8. Viršutinio vairavimo profilio montavimo paviršiaus storio patikrinimas ir viršutinio vairavimo profilio tvirtinimo skylių gręžimas

Patikrinkite viršutinio montavimo paviršiaus storį, kad išvengtumėte jos nepergręžtumėte (10). Pažymėkite gręžimo gylį ant akmens gręžtuvo, kuris bus naudojamas viršutinio vairo profilio tvirtinimo skylių gręžimui (11). Ant gręžtuvo pažymėtas gylis turi būti mažesnis už viršutinio montavimo paviršiaus gylį. Viršutinio profilio tvirtinimo skyles išgręžkite akmens gręžtuvu, laikydamiesi pažymėtų žymių. Įsitinkinkite, kad gręžtuvas nėra įkištas giliau nei žymė ant gręžtuvo (12).



1 pav.



2. Viršutinio lašų surinkėjo dangčio montavimas

2.1. Viršutinės lašų surinkimo dangos pjovimas pagal ius matmenis

Pažymėkite fasado pjūvius ant viršutinės lašų surinkimo dangos (13, 14) ir atlikite pjūvius naudodami plokščiųjų metalo lakštų žirkles (15).

Viršutinės lašų surinkimo dangčio vidinis kraštas turi būti išorėje viršutinio profilio tvirtinimo skylių (16 paveiksle parodyta galutinė rezultata) po montavimo).

Pastaba! Niekada nenaudokite kampinio šlifuočio pjovimui, nes tai pažeidžia cinkuotos plokštės paviršius ir greitai sukelia plokštės koroziją!



2.2. Viršutinės lašų surinkimo dangčio tvirtinimo skylių gręžimas

Naudodami 6 mm metalinį grąžtą, išgręžkite skylės vinims viršutiniame lašų surinkimo dangtelyje, maždaug 10–15 mm nuo lašų surinkimo dangtelio krašto (17). Lašų surinkimo dangtelį padėkite montavimo padėtyje ant viršutinio montavimo paviršiaus, užtikrindami, kad jis uždengtų viršutinio vairo profilio tvirtinimo skylės, ir išgręžkite skylės vinims per lašų surinkimo dangtelio skylės, naudodami akmens grąžtą (18).

2.3. Viršutinės lašų surinkimo juostos sandarinimas silikonu „“

Naudodami silikono pistoletą, užtepkite silikono juostelę ant viršutinės lašų surinkimo juostos išorinio lenkimo, kuris liečiasi su balkono lubomis. Naudokite pakankamą silikono kiekį, kad užpildytumėte visus viršutinio paviršiaus nelygumus ir sustabdytumėte vandens patekimą iš lašų surinkimo juostos į viršutinį vairo profilį, o iš ten – į balkoną (19, 20).



2.4. Viršutinės lašų surinkimo dangtelio montavimas ant viršutinės montavimo paviršiaus

Viršutinę lašų surinkimo juostą padėkite į reikiamą vietą ant viršutinės montavimo paviršiaus ir įkiškite vinis per tvirtinimo skylės. Vinis įkalite į vietą plaktuku (16 paveiksle parodyta galutinė montavimo rezultatas).

Pastaba! Jei reikia, užtepkite daugiau silikono, kad užpildytumėte bet kokius lašų surinkėjo ir viršutinio montavimo paviršiaus nelygumus.

3. Vairavimo profilio „ „ montavimas

3.1. Viršutinio vairavimo profilio ir reguliavimo profilio preliminarus montavimas

Viršutinį kreipiamąjį profilį arba reguliavimo profilį padėkite ant viršutinio montavimo paviršiaus, suderinkite su iš anksto išgręžtais tvirtinimo skylėmis ir pritvirtinkite kreipiamąjį profilį viduryje variniu ankeriniu varžtu (21). Varinio ankerinio varžto neprisukite iki galo, tik tiek, kad jis laikytųsi skylėje ir neleistų kreipiamajam profiliui nusmukti (22). Pakartokite su visais likusiais tvirtinimo skyliais. Įdėkite 2 mm pleištą į tvirtinimo tašką, esantį arčiausiai viršutinio montavimo paviršiaus, ir visiškai priveržkite tvirtinimo varžtą variniame ankeryje.

Pastaba! Jei reikia, išgręžkite naujas tvirtinimo skylės vairo profilyje, kad jį pritvirtintumėte. Niekada nenaudokite smūginio gręžtuvo varžtams priveržti.



3.2. Viršutinio vairavimo profilio ir reguliavimo profilio išlyginimas ir tvirtinimas

Patikrinkite viršutinio vairo profilio arba reguliavimo profilio horizontalų (23) ir vertikalų (24) išlyginimą, naudodami lygintuvą. Jei reikia, išlyginimui naudokite pleištus (25).

Visiškai priveržkite tvirtinimo varžtus varinių ankerių (26).



3.3. Viršutinio vairo profilio reguliavimas reguliavimo profilyje

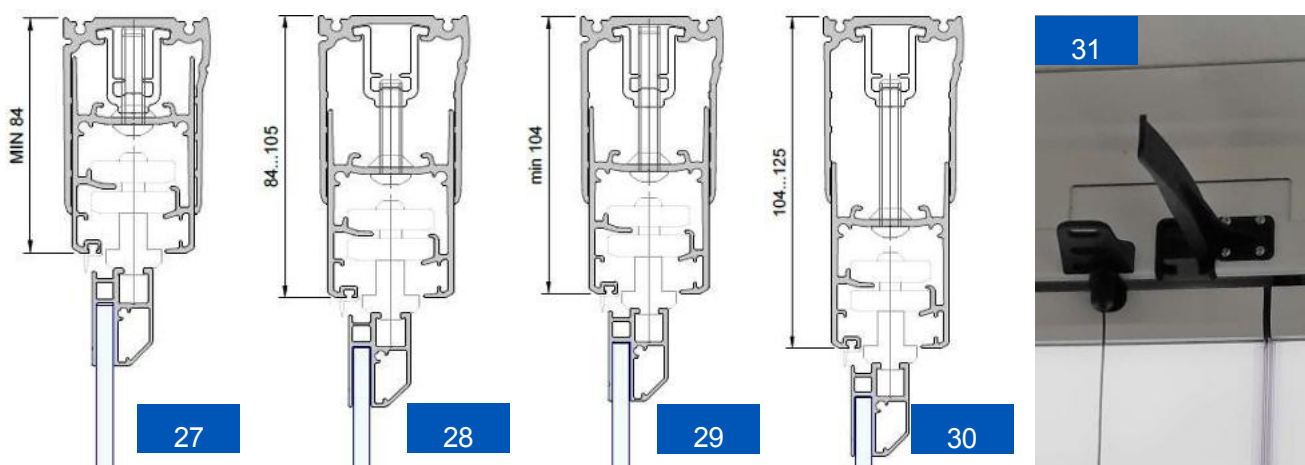
Nustatykite vairo profilį, esantį reguliavimo profilyje, atsižvelgdami į tai, kad vairo profilį galima nuleisti 21 mm žemyn nuo aukščiausios padėties reguliavimo profilyje.

3.3.1. Reguliavimo profilis su standartine konfigūracija

Atstumas tarp standartinio reguliavimo profilio viršutinio krašto ir vairavimo profilio apatinio krašto yra 84 mm aukščiausioje padėtyje (27). Žemiausioje padėtyje atstumas tarp reguliavimo profilio viršutinio krašto ir vairavimo profilio apatinio krašto neturi viršyti 105 mm (28). Jei šis ribinis dydis viršijamas, kyla pavojus, kad reguliavimo profilio fiksavimo varžtai negalės būti pritvirtinti ir vairavimo profilio viršutinis kraštas taps matomas per reguliavimo profilyje išpjautą skylę (31).

3.3.2. Reguliavimo profilis su ilgesne konfigūracija

Atstumas tarp ilgesnio reguliavimo profilio viršutinio krašto ir vairo profilio apatinio krašto aukščiausioje padėtyje yra 104 mm (29). Žemiausioje padėtyje atstumas tarp reguliavimo profilio viršutinio krašto ir vairavimo profilio apatinio krašto neturi viršyti 125 mm (30). Jei šis ribinis dydis viršijamas, kyla pavojus, kad reguliavimo profilio fiksavimo varžtai negalės būti pritvirtinti ir vairavimo profilio viršutinis kraštas taps matomas per reguliavimo profilyje išpjautą skylę (31).



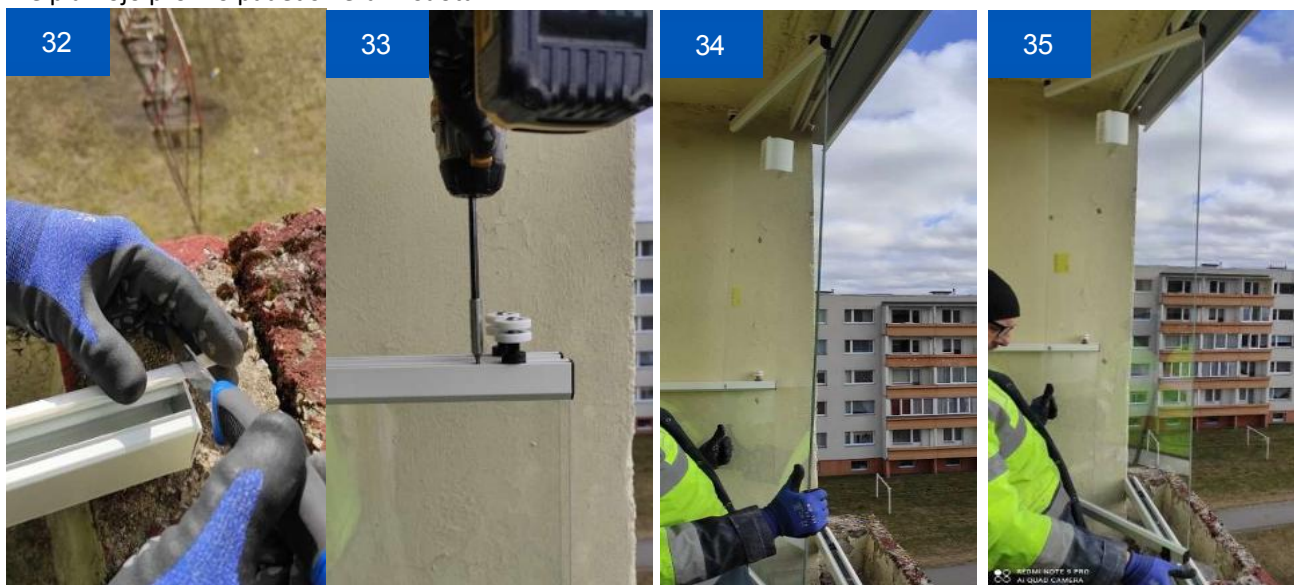
3.4. Preliminari apatinio vairo profilio montavimas

Apatinį vairavimo profilį padėkite ant balkono turėklo ir pašalinkite perteklinį profilio sandariklį iš galų (32).

3.5. Preliminarus stiklo plokščių montavimas tarp vairavimo profilio „“

Atleiskite visų stiklo plokščių atidarymo ritinius, kad būtų galima reguliuoti jų padėtį (33).

Pakelkite vieną tarpinį stumdomą stiklo panelį į viršutinį kreipiamąjį profilį taip, kad tik atidarymo ritinėlis įeitų į kreipiamąjį profilį per kreipiamojo profilio angą (34). Kol stiklas kabo ant viršutinio atidarymo ritinėlio, pakelkite apatinį kreipiamąjį profilį ir įdėkite to paties stiklo panelio apatinį atidarymo ritinėlį į kreipiamąjį profilį per angą (35). Pastumkite stiklą į priekį kreipiamuosiuose profiliuose, kad būtų galima įdėti vyrių ritinėlius per angas. Pakartokite su kita stumdomo stiklo plokšte. Niekada nedėkite daugiau stiklo plokščių tarp kreipiamųjų profilių, kol apatinio kreipiamojo profilio padėtis nėra fiksuota.



3.6. Apatinio vairo o profilio padėties fiksavimas

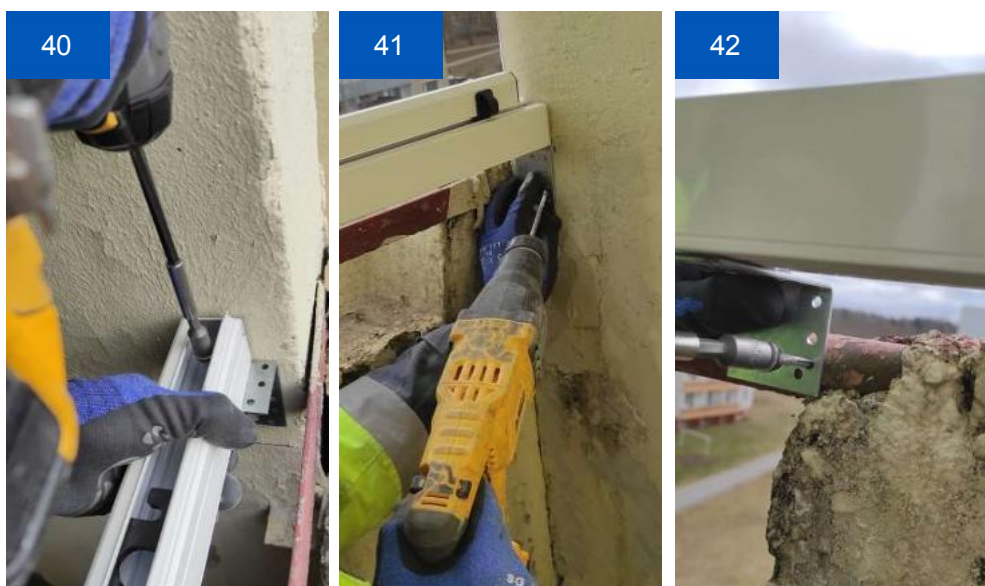
Pažymėkite apatinio vairo profilio padėtį, atsižvelgdami į vertikalų ir horizontalų išlyginimą (36, 37). Paruoškite kampinius kampus ir, jei reikia, nupjunkite perteklines dalis (38).

Pastaba! Stiklo paviršių ir degias medžiagas apsaugokite nuo pjovimo kibirkščių (39).

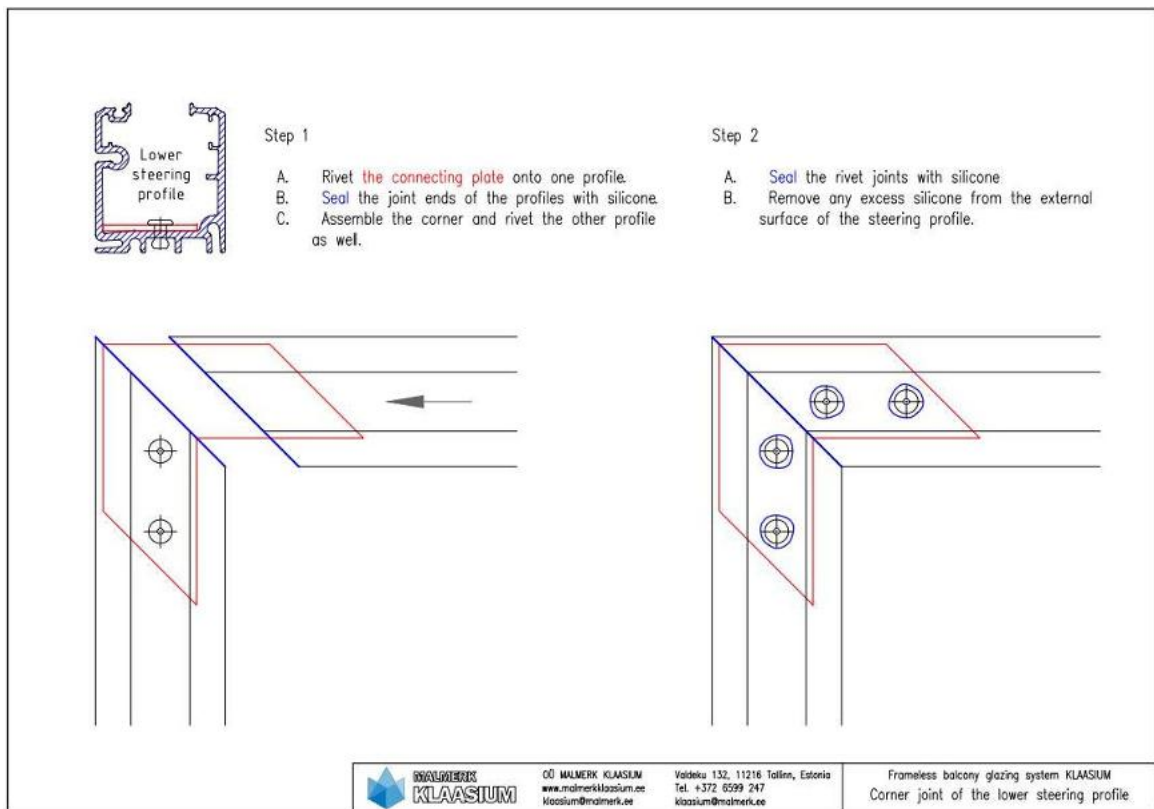


Naudodami savaime gręžiančius varžtus, pritvirtinkite vairo profilio galų tvirtinimo kampus prie vairo profilio iš profilio vidaus (40) tvirtinimo varžtais su sandarinimo poveržlėmis.

Pritvirtinkite vairo profilio galų tvirtinimo kampus prie sienos, naudodami tam tikrai sienai tinkamas tvirtinimo detales (41). Pritvirtinkite vairo profilio vidurinius tvirtinimo kampus, naudodami tam tikrai tvirtinimo paviršiaus tvirtinimo detalėms tinkamas tvirtinimo detales (42).



Atlikite veiksmus, nurodytus 2 paveiksle, apatiniam vairo profilio kampiniam sujungimui.



2 paveikslas

3.7. Apatinio vairavimo profilio reguliavimas

Naudokite pleištus, kad sureguliuotumėte apatinio vairavimo profilio (43) horizontalų ir vertikalų išlyginimą. Norėdami patikrinti vairavimo profilio padėtį, pajudinkite du stiklo skydus, esančius tarp vairavimo profilių. Stiklo skydai turi judėti laisvai.

Pastaba! Atstumas tarp apatinio vairavimo profilio ir stiklo plokštės profilio turi būti 3 mm.

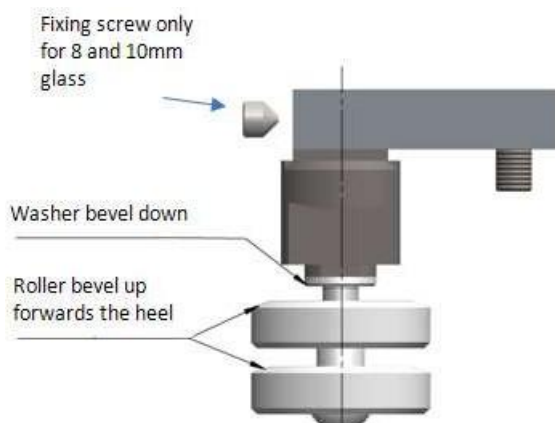
Pastaba! Tarp sandarinimo juostos ir stiklo plokštės profilio neturi būti matoma šviesa.



4. Stiklo plokščių padėties nustatymas tarp vairo ą profil

4.1. Prisukite ritinių varžtus ir ritinių kulnų tvirtinimo varžtus

Prieš išdėstant stiklo plokštes, atsargiai prisukite visus apatinius ir viršutinius vairo ritinius varžtus vairo pusėje ir tvirtinimo varžtą (3 pav.).



3 pav.

4.2. Pirmojo atidaromo stiklo plokštės padėties nustatymas

Įstumkite viršutinę ir apatinę vyrų strypus į atidarymo angą taip, kad pirmojo atidaromo stiklo plokštės vyrų ritinėlis galėtų būti įdėtas į vyrų strypo atidarymo stiklo angą (44).

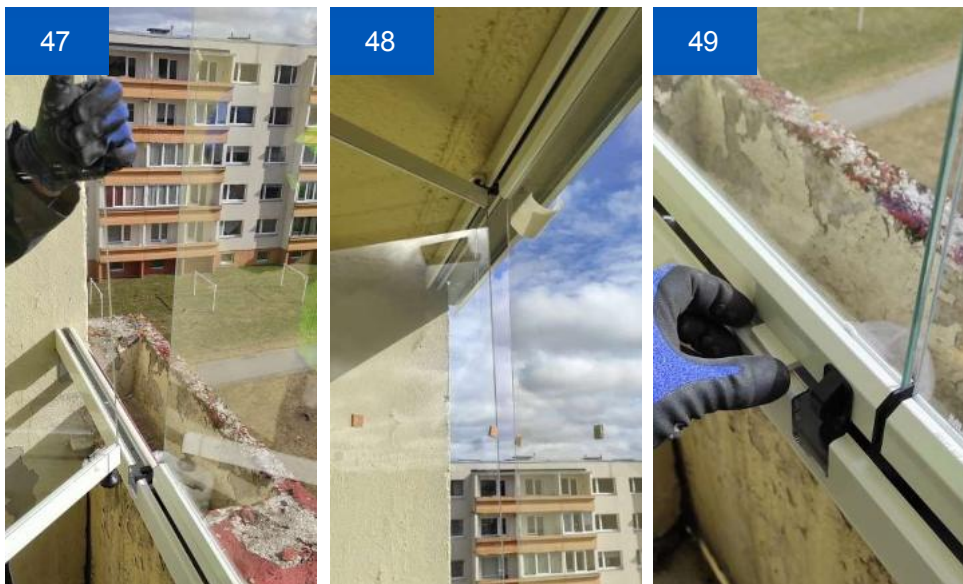
Nuimkite pirmojo atidaromo stiklo plokštės šarnyro ritinėlj ir uždėkite ventiliacijos fiksatorių ant stiklo plokštės profilio (45).

Įdėkite pirmojo atidaromo stiklo panelio atidarymo ritinėlj atgal į jo vietą (46).



Įdėkite viršutinį ir apatinį pirmojo atidaromo stiklo panelio vyrus į vyro strypo (47, 48) griovelius ir stumkite vyro strypus su stiklo paneliu iki vairo profilio galo.

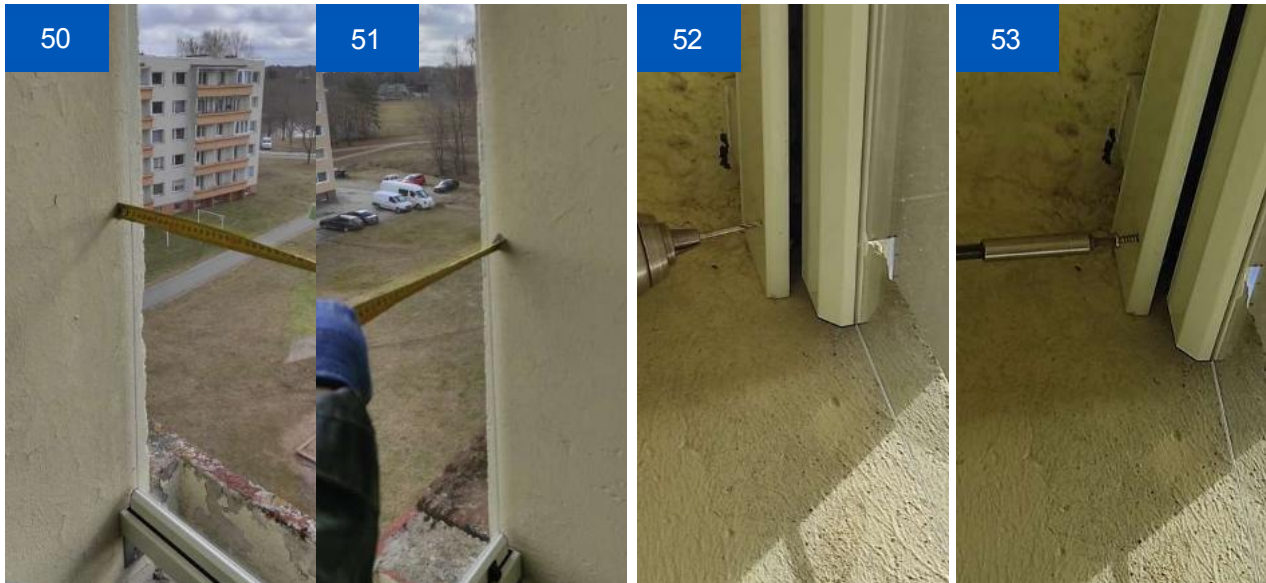
3 mm pleištą įdėkite į pirmojo atidaromo stiklo plokštės atidarymo pusę, tarp apatinio vairo profilio ir stiklo plokštės profilio (49).



4.3. Viršutinės vyro tvirtinimas inė strypas

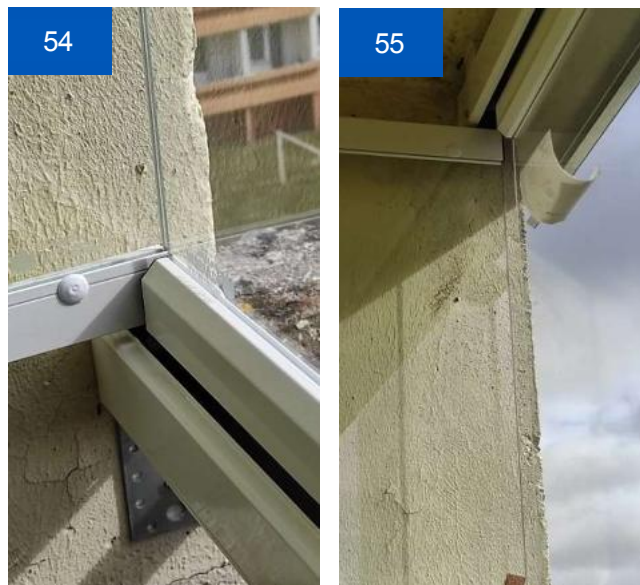
Visus likusius stiklo skydus padėkite tarp vairo profilių. Įsitinkinkite, kad atstumas tarp abiejų šoninių sienelių ir stiklo skydų yra vienodas, kai stiklo skydus dedate į balkono angą (50, 51).

Viršutiniame vairo profilyje 3,2 mm metalo grąžtu (52) išgręžkite skylę vyro strypo tvirtinimo varžtui ir viršutinį vyro strypą pritvirtinkite 3,8x16 nerūdijančio plieno Torx varžtu (53).



4.4. Apatinės vyrio tvirtinimas inė strypas

Atidarykite pirmąjį atidaromą stiklo skydelį ir pastumkite antrąjį stumdomą stiklo skydelį į atidarymo padėtį, bet jo neatidarykite (54, 55). Pastumkite apatinę vyrio strypą į padėtį, kurioje atstumas tarp pirmojo atidaryto stiklo skydelio ir stumdomo stiklo skydelio krašto yra vienodas viršuje ir apačioje. Ši padėtis užtikrina, kad stumdomo stiklo skydelio viršutinis ir apatinis vyrio ritinėlis vienu metu įeitų į vyrio strypą ir stiklo skydelius būtų galima atidaryti be problemų. Pritvirtinkite apatinę vyrio strypą, atlikdami veiksmus, aprašytus 4.3 skyriuje, skirtame viršutinės vyrio strypo tvirtinimui.



5. Plastikinės detalės montavimas – angų dangteliai, ritininių atramų tvirtinimo elementai () ir ventiliacijos padėties laikiklis

Įstatykite angų dangčius (56). Aukštesnis angos dangtis skirtas viršutiniam vairo profiliui, o apatinis angos dangtis – apatiniam vairo profiliui (57).

Viršutiniame vairo profilyje yra iš anksto išgręžtos varžtų skylės ritinėlių laikantiems laikikliams ir ventiliacijos padėties laikikliams. Ritinėlio laikiklį (58) ir ventiliacijos padėties laikiklį (59) pritvirtinkite 3,8x16 nerūdijančio plieno Torx varžtais.

Pastaba! Atidarant ir uždarant stiklo plokštes, įsitikinkite, kad atidarymo ritinėliai įeina į ritinėlių laikiklį teisingoje padėtyje. Jei reikia, reguliuokite ritinėlių laikiklio kampą 1 mm pleištu.



6. Stiklo plokščiųjų stiklo () atidarymo ritinių reguliavimas ir tvirtinimas

Atidarydami ir uždarydami stiklo plokštes, sureguliuokite ir pritvirtinkite apatinius atidarymo ritinėlius šešiakampiu raktu (60, 61). Atidarydami ir uždarydami stiklo plokštes, sureguliuokite ir pritvirtinkite viršutinius atidarymo ritinėlius šešiakampiu raktu (62, 63).

Pastaba! Reguluodami atidarymo ritinėlius, nepamirškite po fiksavimo padėties dar kartą priveržti ritinėlio kulno tvirtinimo varžtą (3 pav.).



7. Paskutinio stumdomo stiklo panelio stabdžio padėties nustatymas

Nuimkite apatinės angos dangtelį. Įkiškite stabdžio detalę per angą (64) ir pastumkite ją iki apatinio vairo profilio galo. Uždarykite visus stiklo skydus ir pažymėkite stabdžio padėtį. Vėl atidarykite stiklo skydus. 3,2 mm grąžtu išgręžkite tvirtinimo varžto angą apatinio vairo profilio išorinėje pusėje (65) ir pritvirtinkite stabdį 3,8x16 nerūdijančio plieno Torx varžtu.



8. Apatinio lašų surinkėjo dangtelio padėties nustatymas

8.1. Apatinio lašų surinkėjo dangtelio pjovimas ir lenkimas

Išmatuokite ir pažymėkite pjovimo vietas ant apatinės lašų surinkimo dangtelio ir jas nupjaukite (66, 67, 68).

Pastaba! Niekada nenaudokite kampinio šlifuoklio. Pjovimas kampiniu šlifuokliu pažeidžia cinkuotos plokštės paviršių ir greitai sukelia plokštės koroziją.

Sulenkite apatinės lašų surinkimo juostos kampus, kurie jungiasi su siena (69, 70, 71).



8.2. Apatinio lašų surinkėjo dangtelio tvirtinimas

Lašų surinkimo dangtelį įstatykite į lašų surinkimo dangtelio griovelį apatiniame vairo profilyje. 3,2 mm grąžtu išgręžkite kniedės skylės lašų surinkimo dangtelyje ir apatiniame vairo profilyje (72). Lašų surinkimo dangtelį pritvirtinkite 3,2 mm aklosiomis kniedėmis, naudodami kniedijimo replės (73, 74).

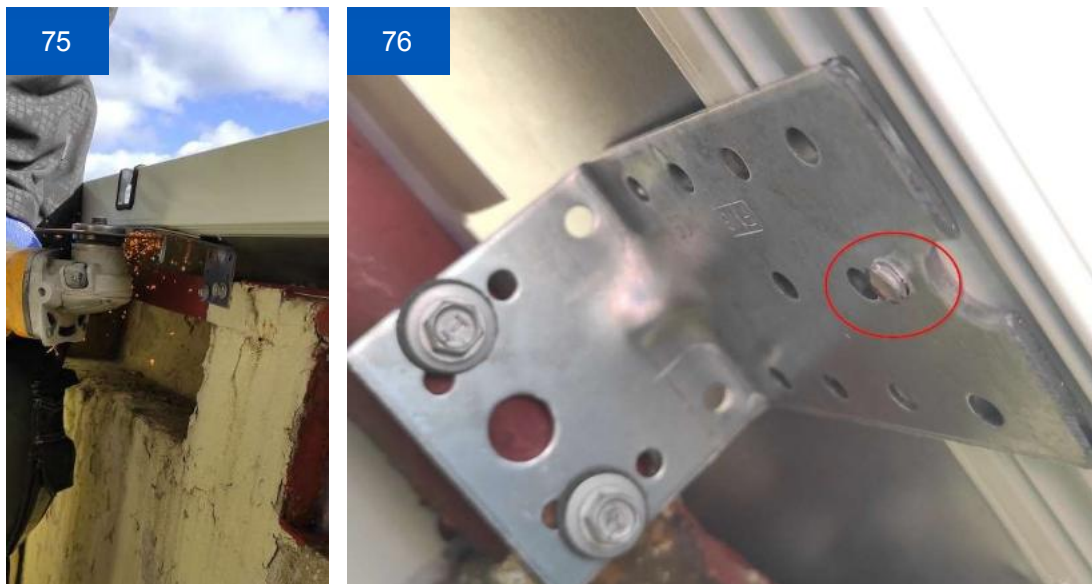


9. Apatinio vairo profilio galutinis tvirtinimas

Jei reikia, sureguliuokite apatinį vairo profilį pleištais. Kai įsitikinsite, kad padėtis yra teisinga, nupjaukite per daug išsikišusius savaimę įsiskverbiančių varžtų (75, 76) galus.

Pastaba! Neatlikite jokių aštrių kraštų, kurie gali sukelti sužalojimus susilietus.

Pastaba! Stiklo paviršius ir degios medžiagos neturi būti veikiami pjovimo kibirkščių.



10. Apdaila „ užpildais

10.1. Sandarinimas „ silikonu

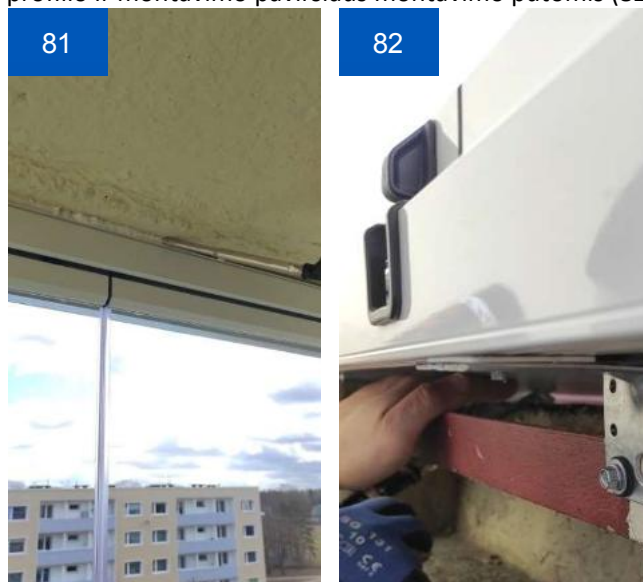
Užpildykite silikonu šias vietas:

- apatinė lašų surinkimo juosta ir kniedžių galvutės (77)
- apatinio ir viršutinio vairo profilio galai, tiek vidinėje, tiek išorinėje pusėje (78, 79)
- apatinės ir viršutinės lašų surinkimo dangtelio dalys, jungiančios su siena (80).



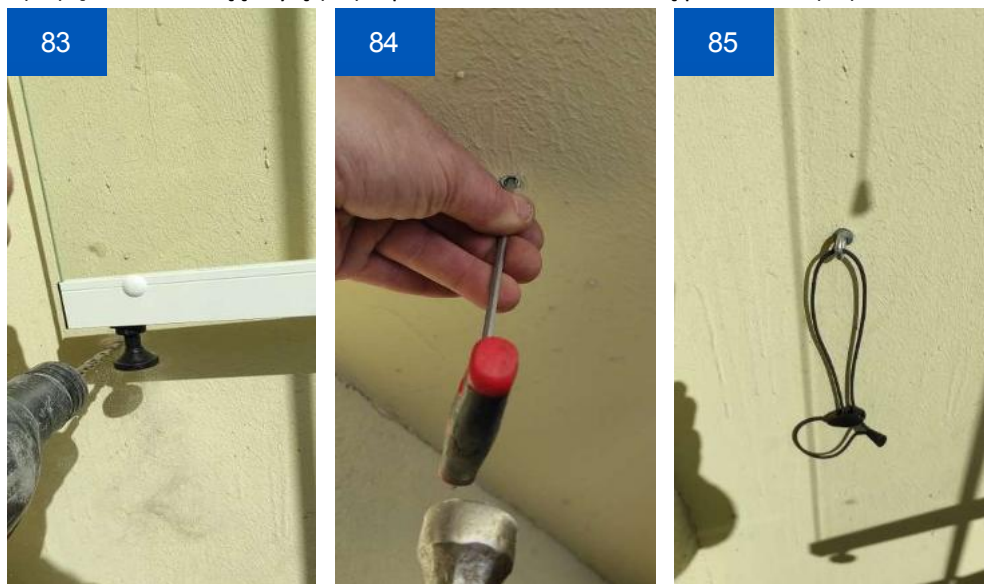
10.2. Užpildymas montavimo putomis „“

Užpildykite erdvę tarp viršutinio vairo profilio ir montavimo paviršiaus montavimo putomis (81). Užpildykite erdvę tarp apatinio vairo profilio ir montavimo paviršiaus montavimo putomis (82).



11. Stiklo plokščių laikiklio montavimas ant „“ sienos

Naudodami akmeninį grąžtą, išgręžkite skylę sieniniam laikiklio kabliukui į sieną stiklo plokščių atidarymo pusėje, ritininių aukštyje (83). Įdėkite ankerį į skylę (84) ir pritvirtinkite stiklo laikiklį prie sienos (85).

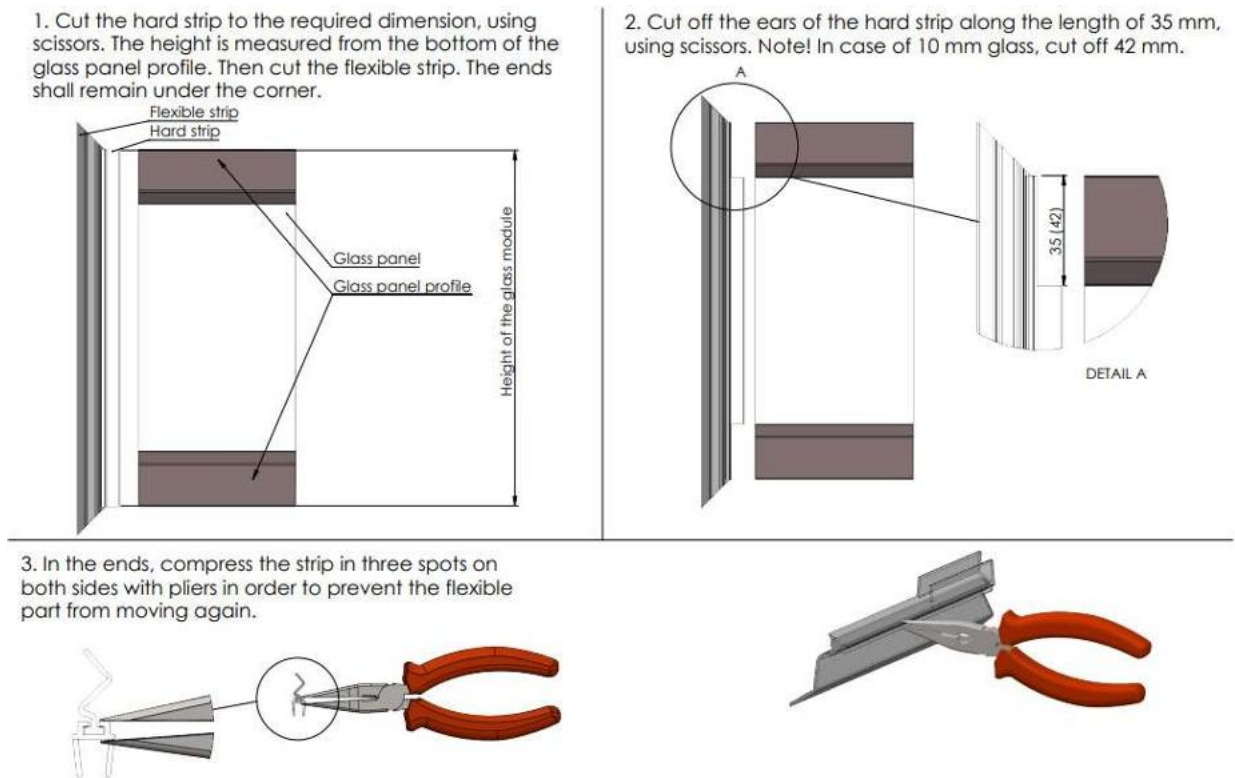


12. Sandarinimo juostų montavimas tarp stiklo plokščių ir stiklo plokščių galų ()

Jei klientas užsakė sandarinimo juostas tarp stiklo plokščių arba jų galuose, jas įdiekite.

- 6 mm stiklo atveju visos sandarinimo juostos montuojamos vyrio pusėje. Ilgo balkono, kuris atsidaro į abi puses, atveju vienas iš stiklo plokščių, slenkamų kartu viduryje, yra apsuptas sandarinimo juostomis tarp stiklo plokščių abiejose pusėse.
- 8 mm ir 10 mm stiklo plokščių atveju visos tarp stiklo plokščių esančios sandarinimo juostos montuojamos stiklo plokščių atidarymo pusėje, o ne vyrio pusėje. Pirmoji stumiamoji stiklo plokštė yra išimtis. Ant jos sandarinimo juostos montuojamos abiejose pusėse. Ilgo balkono su 8 mm ir 10 mm stiklo plokštėmis, kur plokštės atidaromos į abi puses, atveju viena iš vidurinių stiklo plokščių lieka be sandarinimo juostų. Norėdami įdiegti sandarinimo juostas tarp stiklo plokščių, nupjaukite tinkamo ilgio sandarinimo juostą kampiniu šlifuoekliu ir įdiekite ją ant stiklo.

Pastaba! Atidarymo stiklo plokštės gale esanti sandarinimo juosta turi būti labiau prispaudžiama prie sienos! Galinių sandarinimo juostų matavimas, pjovimas ir montavimas – žr. 4 paveikslą.



4 paveikslas

13. Darbo perdavimas klientui „ „

- Prieš pristatydami darbą klientui, surinkite savo įrankius ir sutvarkykite montavimo likučius.
- Paaiškinkite klientui balkono stiklinimo veikimo principą ir paprašykite jo keletą kartų atidaryti ir uždaryti stiklo plokštes. Pateikite klientui balkono stiklinimo naudojimo ir priežiūros instrukciją ir paaiškinkite QR kodą.
- Pasirašykite darbo perdavimo ir priėmimo dokumentą ir paprašykite, kad jį pasirašytų ir klientas. Klientas turi saugoti kopiją su balkono stiklinimo naudojimo instrukcijomis ant kitos pusės. Kitą kopiją atneškite montavimo vadybininkui.

Vadovo pakeitimai

Versija	Data	Turinys
1	2022 m. balandžio 8 d.	Naujas dokumentas
2	20.10.2023	3 paveikslų pakeitimas