



**Fabian Thommen**  
Geschäftsführer  
Eidg. dipl. Pensionskassenleiter

Auch dieses Jahr kommt die Juni-Ausgabe vom «Klare Perspektiven Aktuell» als kompakter Auszug aus dem neuesten Geschäftsbericht daher. Sie bietet Ihnen damit einen guten Überblick über die wichtigsten Kennzahlen und Entwicklungen bei TRANSPARENTA. Den vollständigen Geschäftsbericht 2025 inklusive Nachhaltigkeitsbericht zur Kapitalanlage finden Sie wie gewohnt auf unserer Website.

2025 war für TRANSPARENTA mit einer Anlageperformance von netto 7.4% wiederum ein äusserst erfreuliches Jahr. Dank des Modells mit individuellem Deckungsgrad profitieren bei TRANSPARENTA die Versicherten im vollen Umfang von diesem Erfolg. Was nicht als Verzinsung den Altersguthaben gutgeschrieben wird, fliesst in den Reservetopf des eigenen Vorsorgewerks. Diese Reserven helfen, Verluste in negativen Anlagejahren abzufedern und langfristig eine stabile Verzinsung zu sichern. Die Vorsorgewerke verzinsten im 2025 die Altersguthaben individuell mit bis zu 6%, im Schnitt lag die Verzinsung bei gut 2.5%.

Der Überschuss im Rentenpool wurde primär zur Stärkung der finanziellen Sicherheit eingesetzt: Die Rentendeckungskapitalien wurden erstmals mit den neusten technischen Grundlagen BVG2025 und Generationentafeln berechnet. Diese Grundlagenumstellung kostete netto einmalig 3.5%

des Rentenkapitals. Dafür ist die statistisch erwartete Zunahme der Lebenserwartung im aktuellen Rentenbestand bereits auf Jahrzehnte hinaus vorfinanziert. Die Rentenbezüger selbst erhalten als angemessene Überschussbeteiligung eine einmalige Zusatzrente von CHF 500, maximal in Höhe einer Monatsrente. Die Auszahlung erfolgt im Juni 2026.

Die Bilanzsumme der Stiftung wuchs per 31. Dezember 2025 auf CHF 1.73 Milliarden, der konsolidierte Deckungsgrad stieg auf 115.1%, was dem höchsten Wert seit Gründung im Jahr 2004 entspricht. Mit der Zuversicht, dass dies nicht der letzte Rekord sein wird, bedanken wir uns bestens für Ihr Vertrauen.

Wir freuen uns, Sie weiterhin als verlässlicher und attraktiver Vorsorgepartner zu begleiten.

Auf weiterhin klare Perspektiven!

i

#### NEU: T-Bot – Ihr neuer digitaler Assistent

Damit Sie Informationen rund um TRANSPARENTA noch einfacher finden, steht Ihnen seit Anfang Juni 2026 unser digitaler **KI-Assistent T-Bot** auf unserer Website zur Verfügung. T-Bot beantwortet allgemeine Vorsorgefragen und unterstützt Sie bei administrativen Anliegen. Für direkte Auskünfte sind wir selbstverständlich weiterhin gerne persönlich für Sie da.

#### Erfolgreiche Ausbildung

Andreas Schöne begann seine kaufmännische Lehre im Jahr 2013 bei DR. WECHSLER & PARTNER und wurde 2016 Teil des TRANSPARENTA-Teams. Im Jahr 2020 absolvierte er erfolgreich die Ausbildung zum Fachmann für Personalvorsorge mit eidgenössischem Fachausweis.

Nun dürfen wir ihm herzlich zur bestandenen Prüfung als **Pensionskassenleiter mit eidg. Diplom** gratulieren! Wir freuen uns sehr über diesen weiteren Meilenstein und wünschen ihm weiterhin viel Erfolg und Freude in seiner beruflichen Laufbahn bei TRANSPARENTA.



# Schlüsselkennzahlen per 31. Dezember 2025

## Finanzen und Risikofähigkeit

1'731 Mio.

Verwaltetes Vermögen

66 Mio.

Reglementarische Beiträge  
im Berichtsjahr

59 Mio.

Reglementarische Leistungen  
im Berichtsjahr

115.1%

Deckungsgrad über alle  
Vorsorgewerke

1'416 Mio.

Vorsorgeverpflichtungen

47%

Obligatorischer BVG-Anteil am  
gesamten Altersguthaben

41%

Rentneranteil am gesamten  
Vorsorgekapital  
(ohne Rückstellungen)

3.6%

Anteil Rentner ohne Arbeitgeber  
(RoA) am gesamten Vorsorgekapital

1.47%

Technischer Zins Rentner  
(gewichteter Durchschnitt alle  
Vorsorgewerke, Standard 2.00%),  
mit Grundlagen BVG2025 GT

## Versichertenbestand

168

Angeschlossene  
Vorsorgewerke

472 Mio.

AHV-Lohnsumme  
Aktive

353 Mio.

Versicherte Sparlöhne  
Aktive

5'030

Aktive Versicherte

40.2%

Anteil Frauen  
Aktive

44.6 Jahre

ø-Alter Aktive

1'523

Rentenbezüger  
(ohne Kinder)

43.5%

Anteil Frauen  
Rentenbezüger

73.3 Jahre

ø-Alter Rentenbezüger  
(ohne Kinder)

## Kapitalanlage

7.4%

Anlageperformance netto  
im Berichtsjahr

0.36%

Vermögensverwaltungskosten  
gesamt

100%

Kostentransparenzquote

7.16%

Jährliche  
Anlageperformance netto  
ø 3 Jahre

2.75%

Jährliche  
Anlageperformance netto  
ø 5 Jahre

3.28%

Jährliche  
Anlageperformance netto  
ø 10 Jahre

# Bilanz nach Swiss GAAP FER 26

	31.12.2025 CHF	31.12.2024 CHF
<b>Vermögensanlagen im Anlagepool Stiftung</b>	<b>1'714'408'955</b>	<b>1'599'158'723</b>
Flüssige Mittel und Geldmarktanlagen	71'866'119	51'112'979
Forderungen aus dem Tagesgeschäft	5'578'527	3'608'366
Kontokorrente angeschlossene Arbeitgeber	3'532'690	3'949'303
Einanlegerfonds (Transparenta Institutional Fund)	1'633'431'619	1'540'488'075
<b>Vermögensanlagen auf Ebene Vorsorgewerk</b>	<b>3'974'198</b>	<b>4'003'219</b>
<b>Aktive Rechnungsabgrenzung</b>	<b>165'109</b>	<b>271'739</b>
<b>Aktiven aus Versicherungsverträgen</b>	<b>11'958'329</b>	<b>12'403'929</b>
<b>Total Aktiven</b>	<b>1'730'506'591</b>	<b>1'615'837'610</b>
<b>Verbindlichkeiten</b>	<b>65'154'806</b>	<b>28'789'347</b>
Freizügigkeitsleistungen und Renten	63'409'937	26'557'944
Kontokorrente angeschlossene Arbeitgeber	60'849	288'805
Andere Verbindlichkeiten	1'684'020	1'942'598
<b>Arbeitgeberbeitragsreserven</b>	<b>35'785'050</b>	<b>36'261'589</b>
<b>Vorsorgekapital und technische Rückstellungen</b>	<b>1'416'091'615</b>	<b>1'378'846'762</b>
Vorsorgekapital aktive Versicherte und Invalide (Passivkonti)*	794'491'017	791'232'420
Vorsorgekapital Rentner**	551'159'851	514'637'974
Technische Rückstellungen**	58'482'417	60'572'439
Passiven aus Versicherungsverträgen	11'958'329	12'403'929
<b>Vorsorgewerke mit Überdeckung</b>	<b>213'465'121</b>	<b>171'929'912</b>
Wertschwankungsreserven	181'801'680	147'760'001
Freie Mittel	31'663'440	24'169'911
<b>Vorsorgewerke mit Unterdeckung</b>	<b>0</b>	<b>-2'361'548</b>
Unterdeckung	0	-2'361'548
<b>Stiftungskapital</b>	<b>10'000</b>	<b>10'000</b>
Stiftungskapital	10'000	10'000
<b>Ertrags-/Aufwandüberschuss</b>	<b>0</b>	<b>0</b>
<b>Total Passiven</b>	<b>1'730'506'591</b>	<b>1'615'837'610</b>

\* Anteil obligatorisches BVG-Altersguthaben am Gesamtguthaben

377'672'800

375'961'354

\*\* Anteil Kapital für Rentner ohne Arbeitgeber (RoA)

50'304'070

48'660'137

## Berechnung des Deckungsgrads der Stiftung nach Art. 44 BVV2

Verfügbare Mittel (Vorsorgevermögen)	1'629'566'735	1'550'853'516
Erforderliche Mittel (Vorsorgeverpflichtungen)	1'416'091'615	1'378'846'762
Deckungsgrad (Verfügbare in % der erforderlichen Mittel)	115.1%	112.5%

# Betriebsrechnung nach Swiss GAAP FER 26

	2025 CHF	2024 CHF
<b>Ordentliche und übrige Beiträge und Einlagen</b>	<b>72'524'771</b>	<b>78'027'730</b>
Beiträge Arbeitnehmer	27'716'030	28'323'527
Beiträge Arbeitgeber	38'234'763	38'793'512
Entnahmen aus Arbeitgeberbeitragsreserven zur Beitragsfinanzierung	-2'949'528	-3'040'555
Entnahmen aus Wertschwankungsreserven und freien Mitteln	-825'114	0
Einmaleinlagen und Einkaufssummen	6'164'570	7'593'172
Einlagen in die Arbeitgeberbeitragsreserven	3'905'886	5'048'875
Einlagen in Rententeuerungsfonds (Ebene Vorsorgewerk)	0	996'000
Zuschüsse Sicherheitsfonds	278'164	313'198
<b>Eintrittsleistungen</b>	<b>77'929'807</b>	<b>74'167'283</b>
Freizügigkeitsleistungen	76'073'660	72'575'671
Einlagen bei Übernahme von Versicherten-Beständen in Vorsorgekapital Rentner und technische Rückstellungen	467'292	700'000
Wertschwankungsreserven/freie Mittel	77'329	0
Rückzahlungen WEF/Scheidung	1'311'526	891'612
<b>Zufluss aus Beiträgen und Eintrittsleistungen</b>	<b>150'454'578</b>	<b>152'195'012</b>
<b>Reglementarische Leistungen</b>	<b>-59'401'869</b>	<b>-53'224'835</b>
Altersrenten	-33'007'254	-31'801'779
Hinterlassenenrenten	-4'206'630	-4'001'022
Scheidungsrenten	-33'526	-30'036
Invalidenrenten inkl. Kinderrenten	-2'222'126	-2'384'766
Kapitalleistungen bei Pensionierung	-18'433'714	-13'861'108
Kapitalleistungen bei Tod und Invalidität	-1'498'620	-1'146'124
<b>Ausserreglementarische Leistungen</b>	<b>-755'108</b>	<b>-1'215'000</b>
<b>Austrittsleistungen</b>	<b>-116'261'933</b>	<b>-108'965'832</b>
Freizügigkeitsleistungen bei Austritt	-109'843'648	-104'157'516
Übertragung von zusätzlichen Mitteln bei kollektiven Austritten	-1'693'758	-1'354'007
Vorbezüge WEF/Scheidung	-4'724'527	-3'454'308
<b>Abfluss für Leistungen und Vorbezüge</b>	<b>-176'418'910</b>	<b>-163'405'667</b>
<b>Bildung Vorsorgekapitalien, technische Rückstellungen und Beitragsreserven</b>	<b>-37'065'289</b>	<b>-43'495'507</b>
Auflösung Vorsorgekapital aktive und passive Versicherte	15'304'767	21'733'096
Bildung Vorsorgekapital Rentner	-36'521'877	-28'846'243
Auflösung/Bildung technische Rückstellungen	2'068'089	-20'134'263
Auflösung Besitzstandsfonds	17'933	76'203
Auflösung Arbeitgeberbeitragsreserven	636'776	431'208
Übrige Verwendung von WSR und freien Mitteln der Vorsorgewerke	0	-11'446
Verzinsung Sparkapital	-18'570'977	-16'744'062
<b>Ergebnis aus eigener Versicherungstätigkeit</b>	<b>-63'029'621</b>	<b>-54'706'162</b>

	2025 CHF	2024 CHF
<b>Ertrag aus Versicherungsleistungen</b>	<b>3'108'006</b>	<b>3'529'355</b>
Versicherungsleistungen	3'108'006	3'529'355
<b>Versicherungsaufwand</b>	<b>-6'618'515</b>	<b>-6'591'980</b>
Versicherungsprämien Risiko, Risiko- und Care-Management	-6'049'146	-6'015'419
Versicherungsprämien Kosten	-240'052	-241'672
Beiträge an Sicherheitsfonds	-329'317	-334'889
<b>Netto-Ergebnis aus dem Versicherungsteil</b>	<b>-66'540'129</b>	<b>-57'768'787</b>
<b>Anlagepool Stiftung: Netto-Ergebnis aus Vermögensanlage</b>	<b>109'913'316</b>	<b>142'754'998</b>
Zinserfolg Bankkonten, Geldmarktanlagen und Vertragsübernahmen	241'113	797'349
Zinsaufwand Arbeitgeberbeitragsreserven	-160'238	-177'369
Verzugszinsen auf Freizügigkeitsleistungen	-191'526	-192'903
Zinsen und Dividenden auf Wertschriften	0	8'580'346
Netto-Kurserfolge auf Wertschriften	114'803'284	138'455'547
Verwaltungsaufwand der Vermögensanlage	-917'375	-1'334'668
Indirekte Vermögensverwaltungskosten (TER) für Kollektivanlagen	-3'859'739	-3'250'584
Courtage, Kommissionen, staatliche Kosten	-2'203	-122'720
<b>Sonstiger Ertrag</b>	<b>49'202</b>	<b>34'111</b>
Ertrag aus erbrachten Dienstleistungen, übrige Erträge	49'202	34'111
<b>Sonstiger Aufwand</b>	<b>-11'585</b>	<b>-9'535</b>
<b>Verwaltungskosten</b>	<b>-1'875'595</b>	<b>-1'866'746</b>
Allgemeine Verwaltung	-1'242'749	-1'329'704
Marketing und Werbung	-31'548	-3'040
Makler- und Brokertätigkeit	-510'566	-433'693
Revisionsstelle und Experte für berufliche Vorsorge	-70'967	-74'156
Aufsichtsbehörden	-19'765	-26'153
<b>Erfolg vor Bildung/Auflösung Wertschwankungsreserve</b>	<b>41'535'209</b>	<b>83'144'042</b>
<b>Bildung Wertschwankungsreserve</b>	<b>-34'041'679</b>	<b>-85'231'783</b>
<b>Bildung/Auflösung freie Mittel (inkl. Umbuchungen)</b>	<b>-7'493'529</b>	<b>2'087'741</b>
<b>Ertragsüberschuss (+) / Aufwandüberschuss (-)</b>	<b>0</b>	<b>0</b>

<b>Kennzahlen pro versicherte Person*</b>	2025 CHF	2024 CHF
Verwaltungskosten	211	202
Versicherungsaufwand	349	713
Netto-Ergebnis aus Vermögensanlage	12'346	15'450

\* Aktive Versicherte und verwaltete Renten ganzes Jahr (gemäss Definition inter-pension: Stand 31.12. Vorjahr + Zugänge + Abgänge)



Die Jahresrechnung 2025 wurde von der Revisionsstelle Ernst & Young AG, Basel geprüft. Sie bestätigt in ihrem Bericht vom 7. Mai 2026, dass nach ihrer Beurteilung die Jahresrechnung dem schweizerischen Gesetz, der Stiftungsurkunde und den Reglementen entspricht. Ebenso wird bestätigt, dass die anwendbaren gesetzlichen, statutarischen und reglementarischen Vorschriften eingehalten sind. Der Stiftungsrat hat anlässlich seiner Sitzung am 7. Mai 2026 die Jahresrechnung genehmigt und der Verwaltung Entlastung erteilt.

# Kommentar zum Ergebnis der Kapitalanlage

## Rückblick Finanzmärkte 2025

Das Jahr 2025 war geprägt von einem bedeutenden politischen Wandel in den USA. Die Wiederwahl von Donald Trump im November 2024 läutete eine neue Welle disruptiver und US-protektionistischer Handelspolitik ein. Breit angelegte Zölle auf US-Importe von wichtigen Handelspartnern wie China, Mexiko, Kanada und der EU lösten bei den Anlegern temporär Besorgnis aus. Im Zuge des sogenannten «Liberation Day» kam es Anfang April zu starken Kursverlusten an den Aktienmärkten. Die anschliessende teilweise Rücknahme der Zölle durch das Weisse Haus und die Zusicherung weiterer fiskalischer Unterstützung trugen jedoch zur Stabilisierung der Stimmung bei.

Trotz chaotischer Handels- und Sicherheitspolitik sowie geopolitischer Konflikte erwies sich die Weltwirtschaft als widerstandsfähig. Der weitgehende Verzicht der Handelspartner mit Ausnahme Chinas auf Gegenmassnahmen und die hohe Anpassungsfähigkeit der Unternehmen sorg-

ten dafür, dass die Erhöhung der US-Importzölle weniger starke Bremsspuren hinterliess als befürchtet. Unterstützt wurde das Wachstum von weltweiten Zinssenkungen und einem anhaltenden Investitionsboom im Bereich der künstlichen Intelligenz. Dieser Trend kam insbesondere Technologieunternehmen zugute. Die Inflation entwickelte sich uneinheitlich, näherte sich aber in den meisten Ländern den Zielwerten der Notenbanken an und schuf so Spielraum für Zinssenkungen. Angesichts eines besonders ausgeprägten Rückgangs der Teuerung senkte die Schweizerische Nationalbank den Leitzins gar auf 0%.

Vor dem Hintergrund der hohen Dramatik der Ereignisse im Vorjahr ist es umso erstaunlicher, dass es ein erfreuliches Anlagejahr war. Die Aktienmärkte entwickelten sich positiv und erreichten teilweise neue Höchststände. Gold setzte seinen Höhenflug fort und erreichte im Jahresverlauf ebenfalls neue Rekordwerte.

## Starke Jahresrendite 2025 – Anlageklassen im Rückblick

TRANSPARENTA erzielte in diesem Umfeld eine hohe absolute Jahresrendite von +7.4%. Besonders stark profitierten Gold (+42.1%), Schweizer Aktien (+16.7%) sowie Schweizer Immobilien (+8.5%). Auch Aktien in Fremdwährung (+7.0%) leisteten einen wertvollen Beitrag zur erfreulichen Gesamtrendite. Dagegen zeigten Obligationen in Fremdwährung (-0.3%) und Obligationen in Schweizer Franken (-0.1%) leicht negative Renditen. Positiv wirkte sich dabei die strategische Währungsabsicherung der Obligationen in Fremd-

währung aus, die 2025 vorteilhaft zum Ergebnis beitrug. Mit einer Gesamtperformance von netto 7.4% übertraf TRANSPARENTA damit leicht die Rendite der Anlagestrategie (Benchmark) von 6.9% brutto. Gleichzeitig wurde die Performance von 5.8% der Peer-Gruppe, gemessen an der UBS-Studie «Pensionskassen-Performance», klar übertroffen. Die Ergebnisse bestätigen die Stabilität und Effizienz des Portfolios auch in einem herausfordernden Marktumfeld.

### Performance 2025 nach Anlagekategorien in % \*

Anlagekategorie	TRANSPARENTA netto ***		Benchmark brutto (vor Kosten)	
	Beitrag an Total	Performance Anlagekategorie	Beitrag an Total	Performance Anlagekategorie
Cash & übrige Anlagen**	1.39	nv	1.35	-0.01
Obligationen CHF	-0.02	-0.08	-0.03	-0.14
Obligationen FW****	-0.03	-0.29	-0.07	-0.72
Aktien CH Large Caps	1.67	17.83	1.74	18.60
Aktien CH Mid Caps	0.69	14.61	0.67	14.03
Aktien Ausland	1.66	6.99	1.63	6.90
Immobilien CH	2.04	8.49	1.59	6.66
<b>Total</b>	<b>7.40</b>		<b>6.88</b>	

\* zeitgewichtet, gemäss Swiss Performance Presentation Standards

\*\* Übrige: Gold, Vermögensverwaltungskosten, Interaktionseffekte

\*\*\* Nach Abzug aller Vermögensverwaltungskosten. Total Expense Ratio (TER) im 2025: 0.36% (Vorjahr: 0.34%)

\*\*\*\* Obligationen FW seit September 2006

## Anlagejahr 2026 – ein Ausblick

Das Jahr 2026 dürfte von einem moderaten globalen Wachstum geprägt sein, wobei sich die wirtschaftliche Entwicklung regional unterschiedlich gestaltet. In den USA stützen anhaltende Investitionen in künstliche Intelligenz sowie ein weiterhin robuster privater Konsum das Wachstum. Gleichzeitig haben insbesondere US-Technologie-titel, getrieben vom KI-Boom, inzwischen ambitionierte Bewertungen erreicht. Vor diesem Hintergrund steigt das Risiko von Enttäuschungen, sollte sich das Gewinnwachstum nicht im erwarteten Umfang materialisieren. In der Eurozone gewinnt die wirtschaftliche Erholung zunehmend an Dynamik. Impulse gehen dabei vor allem von Deutschlands fiskalischem Neustart aus, ergänzt durch verstärkte Investitionen in Infrastruktur und Verteidigung. Diese Ent-

wicklungen tragen zu einer schrittweisen Stabilisierung der Konjunktur im Euroraum bei. Für die Schweiz wird für 2026 ein Wirtschaftswachstum von etwas über einem Prozent erwartet, getragen von einer stabilen Binnenkonjunktur und der weiterhin hohen Wettbewerbsfähigkeit der exportorientierten Industrie.

Das anhaltende Niedrigzinsumfeld, mit zehnjährigen Staatsanleihen, die nahe der Null-Linie rentieren, erhöht die Bedeutung renditestärkerer Alternativen in der Kapitalanlage. In diesem Kontext gewinnen insbesondere Schweizer Aktien und Immobilien weiter an Attraktivität, da sie sowohl Ertragspotenzial als auch Diversifikationseigenschaften bieten.

## Anlagestruktur und -strategie

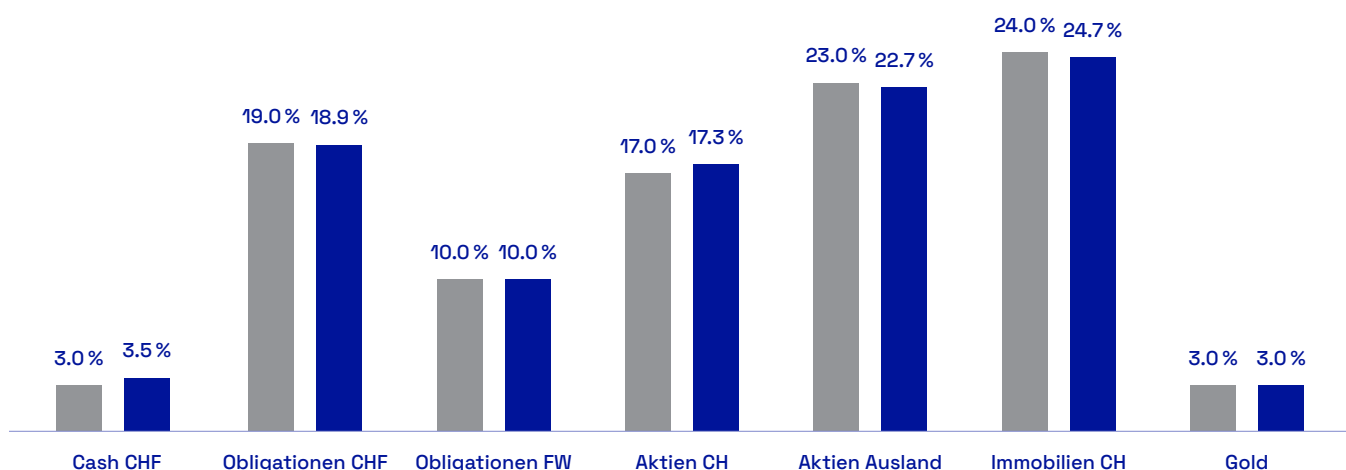
Die im Jahr 2023 eingeführte Weiterentwicklung des Anlagekonzepts mit regelbasiertem Rebalancing hat sich im Jahr 2025 erneut bewährt. Die konsequent strategienahe und auf Effizienz ausgerichtete Umsetzung der Kapitalanlage stellte eine robuste Grundlage dar, um sich im anspruchsvollen und von hoher Unsicherheit geprägten Marktumfeld erfolgreich zu behaupten.

Anhand der stark gesunkenen Renditen und des anhaltenden Niedrigzinsumfelds wurde im November 2025

entschieden, per 1. Januar 2026 Anlagen mit niedriger erwarteter Rendite gezielt zugunsten von Anlagen mit höherer erwarteter Rendite umzuschichten. Daher wurden Obligationen in Schweizer Franken um 3 Prozentpunkte reduziert und in Schweizer Aktien (+2%) sowie Schweizer Immobilien (+1%) umgeschichtet. Die Umschichtung innerhalb der Aktien Schweiz erfolgte zu gleichen Teilen in gross- und mittelkapitalisierte Werte, wodurch die Diversifikation innerhalb der Schweizer Aktienquote weiter verbessert und das Renditepotenzial ausgewogener verteilt wird.

Anlagestruktur nach Kategorien per 31. Dezember 2025

■ Strategie (ab 01.01.2026) ■ Portfolio



# Details zur finanziellen Lage der Vorsorgewerke

Jeder angeschlossene Arbeitgeber bildet innerhalb der Stiftung mit seinen aktiven Versicherten und Rentnern ein separates Vorsorgewerk, für das per Bilanzstichtag ein eigener Deckungsgrad ermittelt wird. Rentner werden zu Beginn eines Geschäftsjahres dem Rentenpool der Stiftung zugewiesen, dessen Jahresergebnis proportional nach Vorsorgekapitalien der Rentner an die Vorsorgewerke ver-

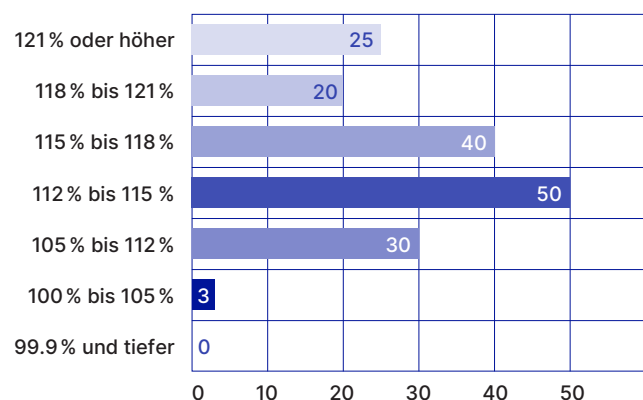
teilt wird (Glattstellung des Deckungsgrads auf 100% per Bilanzstichtag). Vorsorgewerke können sich vertraglich zu einem gemeinsamen Pool zusammenschliessen, um mit den Vorsorgewerken von wirtschaftlich, rechtlich oder ideell verbundenen Firmen einen einheitlichen Deckungsgrad zu führen.

Statistik nach Deckungsgrad (DG)	Anzahl VW	Anzahl Aktive	Anzahl Rentner	Anteil VK	Vorsorgekapital (VK) in TCHF	WSR/FM in TCHF
121% oder höher	25	544	99	6.4%	90'048	24'862
118% bis 121%	20	744	296	20.5%	289'342	57'692
115% bis 118%	40	1'218	340	19.5%	274'489	45'081
112% bis 115%	50	1'732	423	35.0%	492'750	66'565
105% bis 112%	30	727	222	11.2%	158'215	14'378
100% bis 105%	3	16	0	0.2%	2'441	2
95% bis 100%	0	0	0		0	0
90% bis 95%	0	0	0		0	0
90% und tiefer	0	0	0		0	0
<b>Total aktive Vorsorgewerke</b>	<b>168</b>	<b>4'981</b>	<b>1'380</b>	<b>92.8%</b>	<b>1'307'284</b>	<b>208'580</b>
Vorsorgewerke in Liquidation	19	49	22	1.4%	19'465	4'885
Rentner ohne Arbeitgeber inkl. RST			121	3.7%	51'861	-
Techn. Rückstellungen Ebene Stiftung				1.2%	17'561	0
Passiven aus Versicherungsverträgen				0.8%	11'958	0
<b>Gesamttotal</b>	<b>187</b>	<b>5'030</b>	<b>1'523</b>	<b>100.0%</b>	<b>1'408'129</b>	<b>2'13'465</b>

Statistik nach Strukturmodell	Anzahl VW	Anzahl Aktive	Anzahl Rentner	Anteil VK	Vorsorgekapital (VK) in TCHF	WSR/FM in TCHF
Anschluss S-Modell mit ind. DG (SI)	105	2'664	553	37.5%	490'833	83'812
Anschluss S-Modell mit Pool-DG (SP)	36	1'174	324	26.2%	342'675	48'392
Anschluss U-Modell mit ind. DG (UI)	20	741	152	17.9%	233'682	34'627
Anschluss U-Modell mit Pool-DG (UP)	6	402	351	18.1%	236'605	41'106
Teuerungsfonds für Renten (TF)	1	0	0	0.3%	3'488	642
<b>Total aktive Vorsorgewerke</b>	<b>168</b>	<b>4'981</b>	<b>1'380</b>	<b>100.0%</b>	<b>1'307'284</b>	<b>208'580</b>

## Verteilung nach Deckungsgrad per 31. Dezember 2025

Nach Anzahl Vorsorgewerke



Nach Vorsorgekapital der Vorsorgewerke

