

LUMINESCENCE® DIAMOND POLISHING GEL

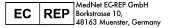
FOR COMPOSITES AND PORCELAIN



Rx Only REF CPMSSG3005



Manufactured by:
Abrasive Technology, LLC
8400 Green Meadows Dr. N.
Lewis Center, OH 43035 USA



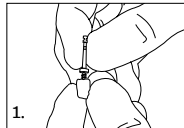
INSTRUCTIONS FOR USE

Two Striper® Luminescence® Diamond Polishing Gel is intended for intraoral use only under the professional supervision of a dentist.

Before use, the surface to be polished should be finished with Two Striper® micron diamonds (or other suitable instrument) to a fine finish with all necessary surface contouring completed.

The gel can be used on most restorative materials. It creates superior polished surfaces on microfil and hybrid composites, glass ionomers, amalgam, precious metals and porcelain.

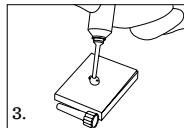
1. With a clockwise motion, screw the felt applicator onto the RA mandrel and insert it into a low speed handpiece. The optimal polishing speed is between 8,000-10,000 RPMs.



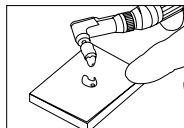
2. Caution - DO NOT POLISH USING A PROPHY CUP. No additional luster will be gained and it will generate unnecessary heat.



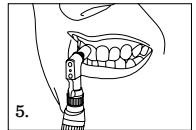
3. Remove the syringe cap and carefully dispense a small amount of the diamond gel. To stop the flow of gel, pull back on the plunger.



4. Completely cover the face of the felt applicator with gel.



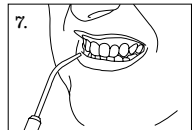
5. Polish the surface for 30 seconds (60 seconds for porcelain) using a circular motion and moderate pressure.



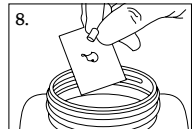
6. Dip the felt applicator in water to slightly dilute the diamond concentration. **Do not add more gel.** Polish again for another 30 seconds (60 seconds for porcelain). Repeat Step 6.



7. Rinse when finished.



8. Properly dispose of the used materials. Clean and sterilize the mandrel prior to re-use.



*** If gel separates, mix it to a uniform state prior to usage.**

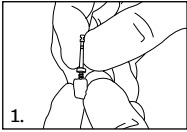


www.twostriper.com/instructions

Two Striper®, Luminescence® are registered trademarks of Abrasive Technology, LLC.

©2022 REV 1.22

Istruzioni per l'uso • Mode d'emploi • Gebrauchsanweisung • Instrucciones de uso



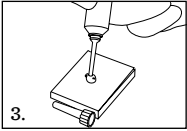
1.

1. Con un movimento in senso orario, avvitare il feltrino sul mandrino CA. Inserire questo mandrino nell'apposito manipo a bassa velocità. La velocità di lucidatura ottimale è da 8.000 a 10.000 RPM.



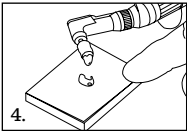
2.

1. Visser l'applicateur à feutre sur le mandrin RA en le tournant dans le sens horaire. Insérer le tout dans la pièce à main. Les meilleures vitesses de polissage se trouvent entre 8 000 et 10 000 tr/mn.
1. Den Filzapplikator im Uhrzeigersinn auf das Wst.-Mandrel aufschrauben und in ein langsam laufendes Handstück einsetzen. Die beste Poliergeschwindigkeit liegt zwischen 8000 bis 10000 RPM.



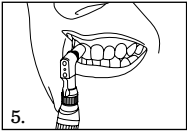
3.

2. Attenzione - NON LUCIDARE UTILIZZANDO UN PROPHY CUP. Non si otterrebbe comunque un grado di lucidatura migliore, e la prophy cup genererebbe solo calore non necessario.
2. Attention : NE PAS POLIR À L'AIDE D'UNE CUPULE DE POLISSAGE. Aucun lustrage supplémentaire n'en résultera, mais l'on risque de générer de la chaleur inutilement.
2. Vorsicht - ZUM POLIEREN KEINE PROPHY CUP BENUTZEN. Dies erzeugt keinen zusätzlichen Glanz, sondern lediglich unnötige Wärme.
2. Precaución - NO PULIR CON UNA PULIDORA DE GOMA. No se obtendrá brillo adicional y se generará calor innecesario.



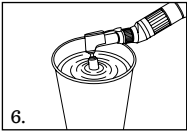
4.

3. Rimuovere il cappuccio della siringa e con attenzione posizionare una piccola quantità di gel diamantato su una piastrina. Per fermare il flusso del gel ritirare lo stantuffo della siringa.
3. Retirer le bouchon de la seringue et faire sortir délicatement une petite quantité de gel. Pour stopper l'écoulement de gel, tirer sur le piston de la seringue.
3. Die Spritzenkappe entfernen und vorsichtig eine kleine Menge Diamantgel herausdrücken. Um den Gelfluss zu stoppen, den Kolben zurückziehen.
3. Retirar el capuchón de la jeringa y dispensar con cuidado una pequeña cantidad del gel de diamante. Para detener el flujo de gel, tirar del émbolo hacia atrás.



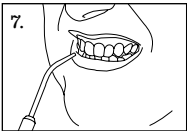
5.

4. Ricoprire completamente di gel la superficie del feltrino.
4. Recouvrir complètement la surface de l'applicateur.
4. Die Stirnfläche des Filzapplikators vollkommen mit Gel bedecken
4. Cubrir totalmente de gel la cara del aplicador de fieltro.
5. Lucidare la superficie per 30 secondi (60 secondi per la ceramica), facendo una leggera pressione con movimenti circolari.
5. Poli la surface pendant 30 secondes (60 secondes pour la porcelaine) en appliquant une pression modérée
5. Die Oberfläche 30 Sek. (60 Sek. bei Porzellan) mit einer kreisförmigen Bewegung und leichtem Druck polieren.
5. Pulir la superficie durante 30 segundos (60 segundos para porcelana), aplicando un movimiento circular y una presión moderada.



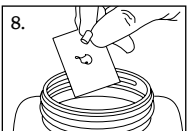
6.

6. Immergere il feltrino in acqua. Ciò diluirà leggermente la concentrazione di gel diamantato. Lucidare ancora per ulteriori 30 secondi (60 secondi per la ceramica).
6. Tremper l'applicateur à feutre dans l'eau **Ne pas ajouter de gel**. Poli à nouveau pendant 30 secondes (60 secondes pour la porcelaine).
6. Den Filzapplikator in Wasser eintauchen , um die Diamantkonzentration leicht zu verdünnen. Kein weiteres Gel hinzufügen. Nochmals 30 Sek. (60 Sek. bei Porzellan) polieren.
6. Sumergir el aplicador de fieltro en agua para diluir levemente la concentración de diamante. No añadir más gel. Pulir nuevamente durante 30 segundos (60 segundos para porcelana).



7.

7. Completata la lucidatura, sciacquare con acqua.
7. Rincer la surface à l'eau après le polissage.
7. Danach mit Wasser spülen.
7. Enjuagar al finalizar.



8.

8. Gettare via i materiali usati. Pulire e sterilizzare il mandrino, prima dell'utilizzo successivo.
8. Mettre le matériel utilisé au rebut. Nettoyer et stériliser le mandrin avant toute nouvelle utilisation.
8. Die gebrauchten Materialien ordnungsgemäß entsorgen. Das Mandrell vor der Wiederverwendung reinigen und sterilisieren.
8. Desechar los materiales usados debidamente. Limpiar y esterilizar el mandril antes de volverlo a utilizar.

* Se il gel si separa, miscelarlo prima dell'utilizzo per ottenere una consistenza uniforme.

* Si le gel se sépare en plusieurs phases, mélangez-le pour l'homogénéiser avant de l'utiliser.

* Wenn sich das Gel trennt, mischen Sie es vor der Anwendung in einen homogenen Zustand.

* Si el gel se separa, mezclarlo hasta que alcance un estado uniforme antes de usarlo.