

**GEPARK FAMENNE-ARDENNE**

# GÉOBALADE

**ROCHEFORT**



Sur les traces  
de la Lomme

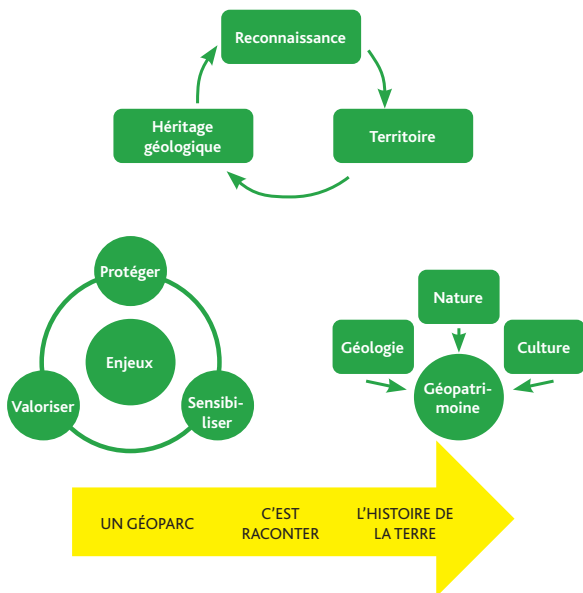
**BELGIQUE**

**FAMENNE-ARDENNE UNESCO GLOBAL GEOPARK**

# UN GÉOPARC ?

## QU'EST-CE QU'UN GÉOPARC MONDIAL UNESCO ?

UN LABEL DÉCERNÉ PAR L'UNESCO



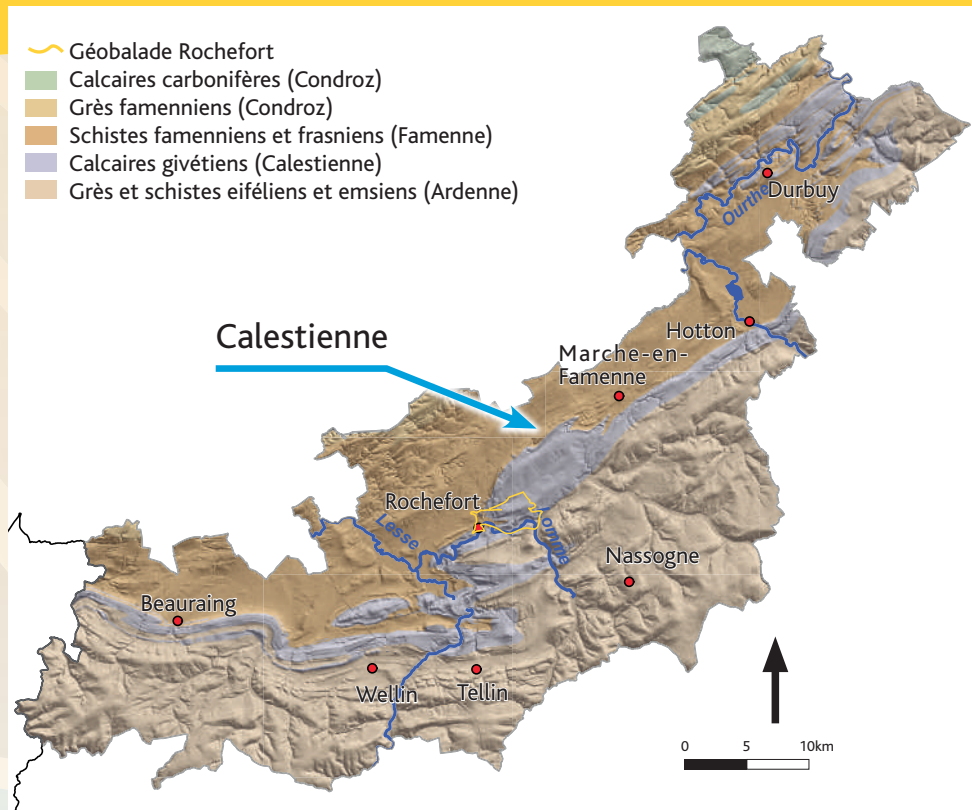
Un géoparc mondial UNESCO est un label décerné par l'UNESCO à un territoire où les sites et paysages remarquables sont gérés selon un concept global de protection, d'éducation et de développement durable. En 2020, on comptait 161 Géoparc mondiaux UNESCO dans 44 pays.

## L'UNESCO GLOBAL GEOPARK FAMENNE-ARDENNE

Le Geopark couvre les communes de Beauraing, Wellin, Tellin, Rochefort, Nassogne, Marche-en-Famenne, Hotton et Durbuy qui ont toutes la particularité d'être sur la Calestienne, bande de transition entre la Famenne et l'Ardenne. Cela représente une superficie de 915 km<sup>2</sup> pour 67250 habitants. Les calcaires de la Calestienne et leurs grottes (réseaux karstiques) sont les deux atouts géologiques du Geopark.

### Calestienne

Les paysages que l'on découvre à l'intérieur du Geopark reflètent souvent la nature du sous-sol. Parmi ces paysages, une bande se démarque particulièrement ; il s'agit de la Calestienne, fil conducteur du Geopark. Cette bande, principalement constituée de calcaires givétiens, s'étire depuis Chimay à l'ouest jusqu'à Remouchamps à l'est. Elle est limitée au sud par le massif de l'Ardenne et au nord par la dépression de la Famenne.



Carte géologique simplifiée du Geopark mondial UNESCO Famenne-Ardenne en surimpression sur le relief (image LIDAR) mettant en évidence le lien entre la géologie et la géomorphologie. Les grès sont plus résistants que les calcaires qui sont eux-mêmes plus résistants que les schistes, ce qui donne le relief visible sur la carte : au sud les hauteurs de l'Ardenne qui se terminent par une étroite dépression dégagée dans les schistes eiféliens, la bande calcaire de la Calestienne en relief (bleu) et au nord les schistes en dépression (brun). (Sources des données : « Service public de Wallonie » <http://geoportail.wallonie.be>).

Le mot Calestienne réfère peut-être à l'allemand « Kalkstein » la pierre calcaire ou à un préfixe renvoyant soit à calcaire, soit à la chaleur (les calcaires ont une végétation plus thermophile que les schistes) – et du Wallon «Tienne» qui désigne une hauteur.

### Histoire géologique

1. L'histoire géologique du Geopark débute par la sédimentation, durant le Dévonien (419 à 359 MA), de dépôts en couches horizontales sur les fonds marins.

Système	Séries	Etage	Age Ma
Dévonien	Supérieur	Famennien	359
		Frasnien	372
	Moyen	Givetien	383
		Eifélien	388
	Inférieur	Emsien	393
		Praguien	408
		Lochkovien	411

En géologie, la chronologie se réfère souvent au tableau stratigraphique. Ici un extrait pour le système dévonien (qui fait partie de l'ère paléozoïque). Les étages portent les noms des lieux où ils sont décrits. Le Geopark se situe au cœur de ces lieux importants pour la géologie du Dévonien moyen et supérieur.

2. Ces sédiments vont progressivement s'enfouir sous leur propre accumulation et par un lent processus se transformer en roches dures. Il en résulte que les principales roches du sous-sol du Geopark sont sédimentaires : schistes, grès et calcaires.

3. Ces roches vont ensuite subir des déformations importantes, il y a 320 MA, lors de la formation d'une ancienne montagne (chaîne varisque) dont le Geopark est un vestige. Il en résulte de nombreux plis et failles aujourd'hui bien visibles dans le paysage comme l'anticlinal de Durbuy.

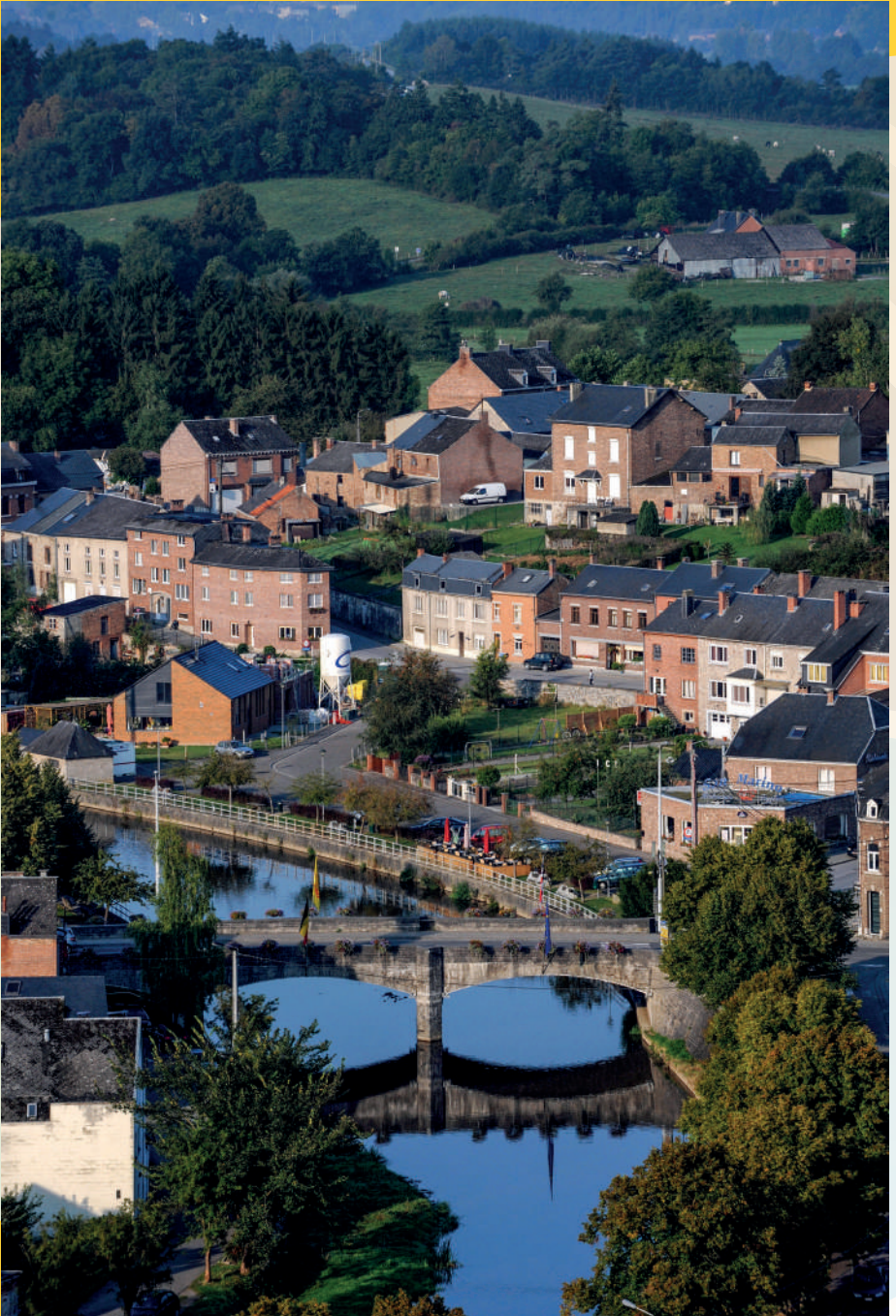
4. Cette chaîne de montagne fut rapidement érodée formant une immense surface plane appelée « pénéplaine ». Cette surface constitue encore aujourd'hui la ligne d'horizon subhorizontale visible partout en haute Belgique. Durant la fin de l'Ère secondaire (Mésozoïque) et au début de l'Ère tertiaire (Cénozoïque), un climat chaud et humide altère profondément les roches calcaires et forme les fantômes de roche, précurseurs des grottes. Dans la seconde partie du Cénozoïque, le socle ardennais se soulève, le réseau hydrographique s'enfonce et les grottes se forment.

La carte de votre Géobalade se trouve en pages centrales. Les numéros repris sur celle-ci, correspondent aux numéros dans les textes.

## CODE DU PROMENEUR :

- ▶ Respectez les espaces naturels, le patrimoine géologique, la faune, la flore et abstenez-vous de toute cueillette.
- ▶ Respectez le code de la route qui est le même sur les chemins ruraux que sur le reste de la voirie ainsi que les interdictions et restrictions de circulation.
- ▶ Utilisez le trottoir quand il y en a un, sinon marchez sur le côté gauche de la route, face aux véhicules qui arrivent.
- ▶ Faites en sorte d'être toujours visible pour les conducteurs (portez des vêtements clairs).
- ▶ Privilégiez des vêtements longs, afin de vous prémunir des tiques.
- ▶ Restez sur les chemins en suivant et respectant le balisage permanent ou occasionnel.
- ▶ Respectez scrupuleusement la propriété privée, son accès étant soumis à l'accord préalable de son propriétaire.
- ▶ À la rencontre d'un autre usager, restez courtois en toute occasion et prenez l'initiative du salut.
- ▶ Restez discret, pensez que le bruit dérange.
- ▶ N'effrayez pas les animaux en pâture.
- ▶ Tenez votre chien en laisse et sous contrôle.
- ▶ Ne jetez aucun déchet.
- ▶ Interdiction de faire du feu.
- ▶ Pendant la période de chasse (septembre à janvier), renseignez-vous avant d'entreprendre votre promenade. La liste des chasses par commune est disponible auprès des Syndicats d'Initiatives et dans les Offices du Tourisme de la région.
- ▶ Pensez à vous ravitailler en eau avant votre départ.
- ▶ Pensez à être chaussé de souliers adéquats.
- ▶ Consultez les prévisions météo avant de partir.





Cette géobalade démarre du centre de Rochefort pour relier Jemelle par le RAVel 150 en suivant la vallée de La Lomme. Cette vallée suit ici la bande calcaire et est façonnée d'importants phénomènes karstiques. Le retour vers Rochefort se fait en rive gauche de la Lomme en grim pant en bordure du plateau du Gerny avant de proposer un passage à la villa gallo-romaine de Malagne.

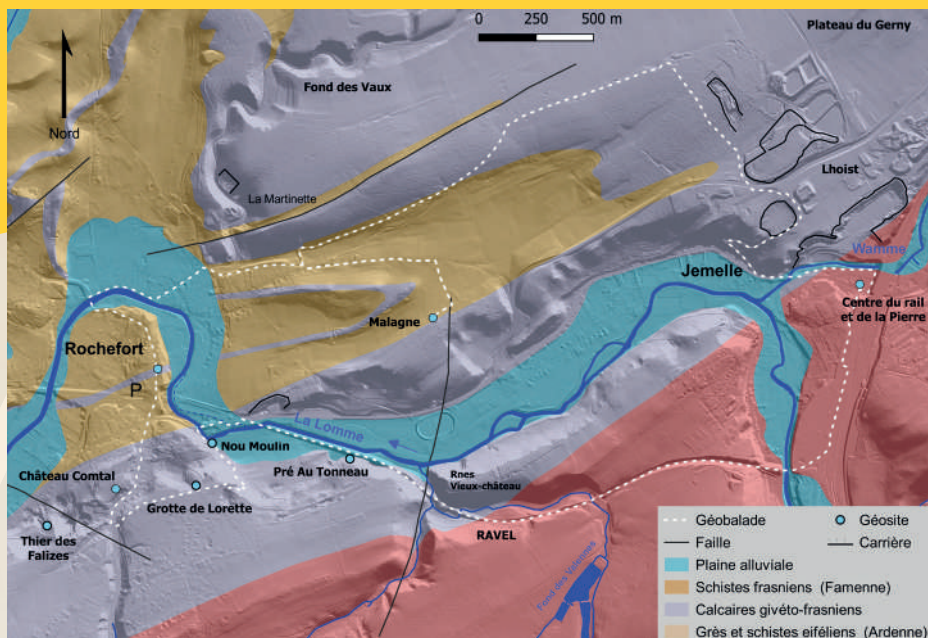
Quittez le parking de la place Albert 1<sup>er</sup> et prenez sur votre droite la rue de Behogne. Traversez le rond-point et remontez la rue Jacquet sur 400 m. Vous voici face au premier géosite du Geopark Famenne-Ardenne que vous découvrirez durant votre balade.

Le Château Comtal de Rochefort ①, construit au Moyen-Âge par les Montaigus, premiers seigneurs de Rochefort, sera l'un des plus grands châteaux fortifiés de la Caléstienne. C'est d'ailleurs grâce à lui que la ville doit son nom, la rocha fortis. La position du château est remarquable d'un



Le Château Comtal.

point de vue géomorphologique. Érigé sur un promontoire calcaire à l'intérieur d'un méandre de la Lomme, il présentait vers son sommet une surface sensiblement horizontale à 230 m d'altitude. Cette surface cor-



Tracé de la géobalade sur une carte géologique simplifiée en surimposition au relief obtenu par procédé LIDAR. (Sources des données : Service public de Wallonie - <http://geoportail.wallonie.be>).

respond à la terrasse supérieure de la Lomme. C'est une position dominante et stratégique très intéressante et surtout très convoitée. Surplombant au nord-ouest la dépression de la Famenne, au sud et à l'est le vallon sec de la rue Jacquet<sup>(1)</sup> et à l'ouest les dolines du Thier des Falizes. Au nord, le promontoire est limité par une falaise résultant de l'érosion différentielle au contact calcaire-schiste. Le château sera assiégé à plusieurs reprises. Transformé en palais, ensuite nationalisé, il finira par être utilisé comme « carrière » par les habitants de la ville à la recherche de pierres pour leurs

constructions. Haut lieu d'histoire et d'archéologie, il est aujourd'hui possible de le visiter. Vous trouverez plus d'informations sur le site : [www.chateaurochefort.be](http://www.chateaurochefort.be) rubrique « News ».

**Continuez de remonter la rue Jacquet et après 100 m, tournez à gauche sur la place Lafayette. Empruntez alors l'avenue des Tilleuls (petite ruelle qui au début monte très fort). Après 400 m, au carrefour, vous trouverez sur votre gauche une profonde dépression, c'est le Val d'enfer et face à vous le bureau d'accueil de la Grotte de Lorette.**

1 vallée sèche provenant de la Fontaine Sainte Odile à Hamerenne.

Vous voici sur le plateau Notre-Dame de Lorette, surface sensiblement horizontale qui n'est autre que la prolongation de celle du château par-delà le vallon de la rue Jacquet. Vu du ciel, ce plateau montre de grandes dépressions fermées. Si une dépression n'est pas causée par l'homme (trou d'obus, excavation), elle résulte alors souvent de la dissolution des calcaires sous-jacents, ce qui forme ces dépressions nommées 'doline'. Ce sont également des indices de surface de l'existence probable de grottes. On a bien sous les yeux des formes morphologiques typiques d'un paysage karstique.

**La Grotte de Lorette** ② ou Grotte de Rochefort trouve son originalité dans sa gestion qui repose sur un projet regroupant l'exploitation touristique

du site, les recherches scientifiques et l'expression pédagogique des résultats scientifiques à destination du public. Elle est par conséquent un géosite majeur de notre Geopark.

La Grotte de Lorette déploie six kilomètres de galeries sous le plateau, certaines sont aménagées pour la visite touristique, d'autres accueillent le laboratoire souterrain. L'emplacement de celui-ci a été choisi à la suite de la découverte d'une faille active dans la grotte qui déforme certaines galeries ou broie petit à petit des blocs et des concrétions. Ce laboratoire est dédié à l'étude géophysique (l'étude des failles, la sismologie et la gravimétrie) et hydrogéologique (l'étude de la percolation de l'eau à travers les roches).

#### **Bon à savoir :**

Le karst désigne l'ensemble des formes superficielles et souterraines résultant de l'érosion des roches principalement carbonatées : dépressions fermées (dolines), vallées sèches, pertes de rivières (adugeoirs et chantoirs), grosses sources d'eaux préalablement engouffrées sous terre (résurgence), et cavités de toutes formes et tailles (grottes, gouffres). Le terme karst est originaire de la région éponyme du Carso ou Kras, plateau calcaire situé principalement en Slovénie (mais aussi en Italie et Croatie). Une terrasse (fluviale) est un replat situé sur un ou les deux versants d'une vallée et qui représente le reste d'un lit ancien dans lequel ce cours d'eau s'est enfoncé. Une terrasse peut être aussi bien le résultat de la sédimentation d'alluvions (terrasse alluviale) que l'aplanissement par érosion, soit du lit rocheux (terrasse rocheuse), soit d'une terrasse antérieure (terrasse emboîtée).

Jadis parcourues par une rivière souterraine, les galeries de la grotte sont en majorité abandonnées des eaux. En certains endroits, on observe de petites rivières et des lacs souterrains. Cela témoigne que la grotte de Lorette se rattache à un réseau plus grand, qui reste d'ailleurs en partie à découvrir : la Lomme - Wamme souterraine. Ces deux rivières descendent de l'Ardenne et lorsqu'elles abordent les calcaires, elles suivent la bande calcaire au lieu de la recouper perpendiculairement comme le fait la Lesse au niveau des grottes de Han. En suivant la bande calcaire, la Lomme et la Wamme se perdent par-

tiellement et progressivement sous terre ce qui donne naissance à un écoulement souterrain très complexe suivant globalement la même direction que l'écoulement de surface. Les eaux ressortent à la Résurgence d'Eprave. Cet écoulement souterrain recoupe, au niveau de la Grotte du Nou Maulin, le méandre de surface qui enserre la ville de Rochefort.

**Empruntez l'avenue des Tilleuls qui vous mènera à la Chapelle N.D. de Lorette et à son Calvaire. Derrière ce dernier, admirez le point de vue de Notre-Dame de Lorette.**



Regard sur la Lomme-Wamme souterraine découvert dans la partie non touristique de la grotte de Lorette (cliché Gaëtan Rochez).

**Bon plan : La grotte de Lorette**

La visite de la grotte dure 1h30 avec une dénivellation de 60 mètres au point bas de la grotte où coule une rivière sur des roches très érodées. Elle vous permettra de voir quelques galeries emblématiques du réseau. En outre, le bâtiment d'accueil possède une salle de projection. Le film « Vidéokarst » vous dévoilera les recherches scientifiques en cours, mais vous donnera également un aperçu des galeries inaccessibles. Le bâtiment des guides propose une courte exposition sur les recherches en sismologie.

**Info :**

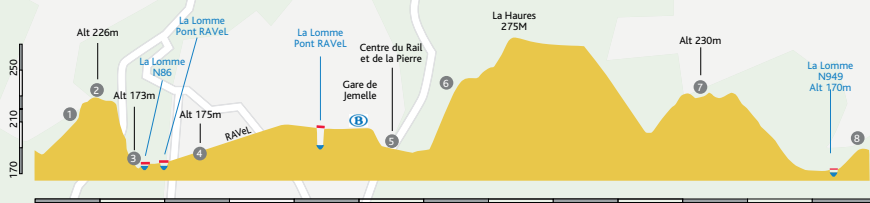
<https://grottedeloretterochefort.ellohaweb.com/>

Le point de vue de N.D. de Lorette offre un magnifique panorama sur la vallée de la Lomme jusqu'à deviner au loin les installations industrielles des carrières Lhoist. Concentrons-nous maintenant sur le tracé de la Lomme. Vous devinerez qu'il suit bien ici la bande calcaire, les 2 versants de la vallée se ressemblent tout en étant assez raides. Entre ses deux versants, on observe une vaste surface horizontale correspondant à la plaine alluviale de la Lomme dans laquelle serpente la rivière. Notez que le parcours de la Lomme a été rectifié à plusieurs reprises par l'homme, notamment lors de l'implantation du chemin de fer. La plaine alluviale est constituée de galets et de sédiments fins. Elle sera envahie par les eaux lors des grosses crues jouant le rôle naturel d'absorption des eaux de crue. On



Le point de vue de N.D. de Lorette.

Profil altimétrique  
Hauteur x20



Le lieu de départ de cette balade peut être envisagé de deux manières. Soit, vous privilégiez un déplacement en chemin de fer et vous débutez la balade à la sortie de la gare de Jemelle. Soit, vous arrivez en voiture auquel cas vous commencerez votre périple par le centre de Rochefort qui est le trajet présenté ici. La présence d'un grand parking gratuit devant la gare de Jemelle en fait aussi un point de départ possible pour les voitures.

Cette balade emprunte en partie un RAVeL et peut donc facilement se faire à vélo. Le passage entre la grotte de Rochefort et le Nou Maulin requiert de préférence un vélo tout terrain.



**Départ/ Arrivée :** Parking place Albert 1<sup>er</sup>,  
5580 Rochefort.

**GPS (WGS84):** Latitude : 50.158921°

Longitude : 5.223361°

**Longueur/Durée :** 12,7 km – 3h15

**Dénivellation :** 250 m

**Difficulté :** Moyen

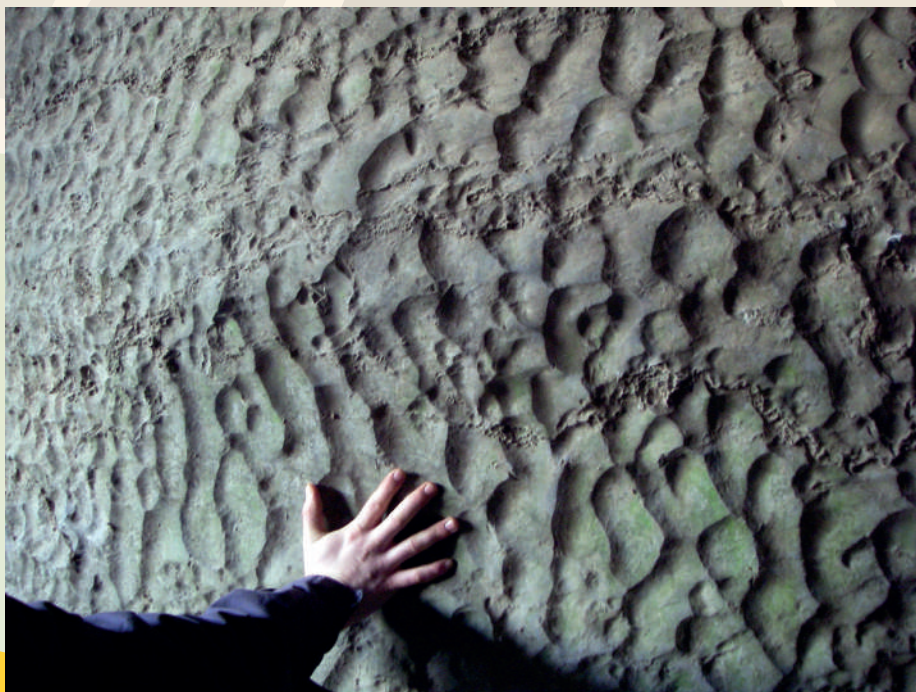
comprend pourquoi cette zone est reprise comme zone inondable par le Service Public de Wallonie (SPW).

Derrière la chapelle, vous trouverez un petit sentier en terre qui descend la colline. Empruntez ce dernier sur 300 mètres. Arrivé en bas, tournez à gauche.

Vous vous trouvez maintenant face au porche du **Trou Maulin** ③ qui donne accès à un réseau complexe de galeries de plus de 1600 m. Vous pouvez vous engager dans la galerie d'entrée sur une vingtaine de mètres à l'aide d'une lampe de poche (la suite nécessitant un encadrement spéléologique).

La paroi gauche du porche est marquée par un ensemble de creux asymétriques en forme de cuillères. Ces structures ou « coups de gouges » indiquent la présence d'un courant turbulent et marquent le sens du courant. On constate également que la galerie descend sous le niveau de la Lomme aérienne. Les spéléologues retrouvent le niveau de la nappe une quinzaine de mètres sous la Lomme.

En face du porche, une digue sépare la rivière de la grotte. Sans cela, l'entière de la Lomme se perdrait sous terre au Trou Maulin. Cette digue ainsi que le pavement du lit de la Lomme



Coups de gouges indiquant le sens de l'écoulement des eaux (de gauche à droite).



Le porche du Nou Maulin en période de crue. (copyright CWEPS)

furent mis en place par les pouvoirs locaux du siècle passé. L'objectif était de maintenir en surface le cours d'eau dans sa traversée de la ville pour des raisons sanitaires et comme source motrice pour d'anciens moulins.

**Empruntez le sentier empierré qui remonte vers la ville. Arrivé en haut, tournez à droite et traversez le pont. Contournez le rond-point par la droite et empruntez immédiatement le RAVeL qui se trouvera face à vous (au bord du commerce).**

**La ligne 150 ou ligne de la Lesse** est une ancienne ligne de chemin de fer construite en 1880 afin de relier la ville de Rochefort à Jemelle, impor-

tante gare de la liaison Bruxelles - Luxembourg. La Compagnie de l'État belge prolonge, par étapes cette ligne 150 vers Dinant, qui sera atteinte en 1898. Durant la Seconde Guerre mondiale, la résistance fait sauter les ponts sur la Lesse à Vignée et Villers-sur-Lesse. La SNCB rétablira la circulation en 1950. En 1978, le dernier convoi de cabotage rejoint la gare de Jemelle. Le démontage de la ligne se termine en 1985 pour laisser la place au RAVeL tel que nous le voyons aujourd'hui.

Une ligne de chemin de fer a la particularité d'être la plus droite et la plus horizontale possible, ce qui nécessite la construction de tunnels, ponts, tranchées et remblais. Une partie du

tronçon emprunté par la géobalade jusqu'à la gare de Jemelle, terminus de la ligne 150, passe en tranchée, où la roche a été entaillée jusqu'à une dizaine de mètres. C'est une des plus belles coupes du Geopark pour l'étude de la géologie du Dévonien moyen (âges givétien et eifélien soit de 393Ma à 383 Ma).

**Enjambez la Lomme en traversant le pont métallique et continuez votre chemin. Après 500 m, vous découvrirez à droite et en contrebas du RAVel, une grande entrée de grotte souvent masquée en saison végétative.**

**La Grotte du Pré-au-Tonneau 4** située rive gauche de la Lomme impressionne par la taille de son porche d'entrée. Ce porche débouche sur une

galerie perpendiculaire orientée est-ouest. Il résulte de l'effondrement de la paroi séparant la vallée de la galerie qui lui est parallèle. C'était une des pertes principales de la Lomme avant d'en être séparée par la construction du talus du chemin de fer en 1880. Lorsque les eaux de la Lomme ont un débit suffisant, les pertes situées en amont de la grotte deviennent actives et alimentent la galerie par la gauche de l'entrée. La rivière se poursuit par la droite de l'entrée jusqu'à disparaître après une cinquantaine de mètres dans un siphon.

**Poursuivez votre randonnée sur le RAVel qui quitte la vallée de la Lomme au profit d'un affluent ; le ruisseau du Fond des Valennes. Après 400 m, traversez le ruisseau par un pont.**



Le RAVEL lors de son passage en tranchée dans les roches détritiques de l'eifélien.

À gauche du RAVeL une colline expose des versants raides. Au sommet de cet éperon, une surface aplanie par l'érosion sur plus d'1 hectare et demi accueille les ruines du « Vieux-Château » ou « Oppidum du Fayt ». Il s'agit de fortifications attribuées au Moyen-Âge.



Ancien atelier SNCB.

En poursuivant sur le RAVeL, les calcaires laissent progressivement la place à des roches détritiques : siltite et grès. Après un second pont, on quitte définitivement le ruisseau du Fond des Valennes. Le RAVeL passe maintenant exclusivement en tranchée sur 800m exposant tout du long des roches foncées et de nature gréseuse avant de retrouver la vallée de la Lomme et un peu plus loin la gare de Jemelle.

L'arrivée à Jemelle est saisissante : on passe en quelques dizaines de mètres de la nature et la roche à une zone exclusivement anthropisée : chemin de fer, ateliers (abandonnés) et gare SNCB, et à l'arrière-plan, parois de carrières et les installations, en activité celles-ci, de fabrication de chaux du groupe Lhoist.



Gare et industrie Lhoist.

L'amateur d'exploration rurale trouvera ici, dans la portion de gare désaffectée, une friche industrielle idéale pour tirer quelques photos d'ouvrages ferroviaires anciens, uniques en Calestienne.

Traversez le parking de la gare et descendez la rue des Marchandises. Au bout de celle-ci, traversez la route nationale (Avenue de Ninove) et vous trouverez sur la gauche le Centre du Rail et de la Pierre, partenaire du Famenne-Ardenne UNESCO Global Geopark.

Le chemin de fer, tout comme l'exploitation du calcaire participa à l'essor de Jemelle à l'époque glorieuse. En effet, Jemelle se situant à équidistance entre Bruxelles et Luxembourg

devient un centre névralgique de maintenance et d'entretien du matériel ferroviaire et attira un nombre élevé d'ouvriers durant la première moitié du 20<sup>ème</sup> siècle. Mais toute médaille a son revers... Durant la Seconde Guerre mondiale, le 10 mai 1940, Jemelle est aussi la première gare à être bombardée. C'est dans le but d'honorer la mémoire du chemin de fer de la région que l'asbl « Fous du Rail » est parvenue en 2000 à transformer l'ancienne maison communale en Centre du Rail et de la Pierre ⑤, un musée sur trois niveaux et offrant une collection exceptionnelle d'outils et d'objets ferroviaires d'antan.



Centre du Rail et de la Pierre.



## **Bon plan : Centre du Rail et de la Pierre**

Le Centre du Rail et de la Pierre vous fera donc découvrir l'histoire du chemin de fer, l'organisation ferroviaire belge ou encore l'architecture et la mécanique des wagons d'époque. L'histoire des différents corps de métier liés au chemin de fer y est également remarquablement retracée. Un espace est consacré à la Compagnie Internationale des wagons-lits et expose un wagon grandeur nature avec la marqueterie, l'argenterie et la porcelaine qu'ils servaient à bord à l'époque.

Au sous-sol, un espace réservé à la résistance des cheminots pendant la guerre 40-45 afin de découvrir comment ces hommes ont contrarié et bouleversé les plans et perspectives des assaillants.

Un espace est réservé à la seconde ressource économique à savoir la géologie. Au programme : le principe d'extraction du calcaire, le processus de fabrication de la chaux et ses produits dérivés. Représentation de la géologie locale via une collection de roches, fossiles et minéraux.

Avenue de Ninove, 11 - 5580 Jemelle

T.: +32(0)84/22.36.01 - [centrerailetpierre@skynet.be](mailto:centrerailetpierre@skynet.be) - [www.centrerailetpierre.com](http://www.centrerailetpierre.com)

### **Horaire :**

D'avril à octobre de 13h00 à 17h00 (fermé le vendredi)

Tarif : Adulte: 5€ - senior: 4,50€ - enfant de 5 à 12 ans: 3,50€

**Laissez le Centre du Rail et de la Pierre dans votre dos et prenez la rue principale sur votre gauche pendant 40 mètres puis tournez immédiatement à gauche rue des Carrières (avant le tunnel sous la voie de chemin de fer). Au bout de cette dernière, tournez à gauche rue de la Wamme. Cette rue permet de longer la Wamme.**

On aperçoit une falaise de l'autre côté de la Wamme. Elle marque un site historique pour le village, l'ancienne carrière de calcaire de On. Elle était déjà en activité au 19<sup>ème</sup> siècle

liée à la construction de la ligne de chemin de fer Bruxelles-Luxembourg (1850). Plusieurs entrepreneurs s'y succédèrent avant L. Lhoist en 1924 qui l'agrandit et la modernisa. Depuis, la carrière n'est plus exploitée mais accueille les installations de transformation du calcaire en chaux dont les fours constituent le cœur de l'activité de transformation. Chaque année, 400 000 tonnes de chaux sont expédiées par camion ou wagon, principalement à destination de clients sidérurgistes ou actifs dans la protection de l'environnement. Le site de

On-Jemelle occupe 105 personnes en direct. L'usine alimente ses fours avec du calcaire d'âge frasnien provenant de la carrière de la Boverie. Elle est située sur le flanc opposé et septentrional de la Calestienne.

Poursuivez rue de la Wamme jusqu'au carrefour avec l'avenue de Ninove. Prenez à droite sur 200 mètres et empruntez alors sur votre droite la rue du Gerny (monte très fort au début). Continuez sur cette dernière pendant 850 m pour arriver sur la N836 Rochefort-Marche. Traversez prudemment la nationale et empruntez la route juste en face (rue de l'Observatoire). Après 150 m, empruntez le chemin en terre

sur votre gauche, suivez alors ce dernier sur 500 m jusqu'à un virage à angle droit vers la gauche.

Nous sommes ici sur un point haut d'un relief fortement aplani ⑥. Depuis l'avenue de Ninove, nous avons croisé plusieurs anciennes carrières (pas toujours faciles à voir car elles sont clôturées). Si on poursuivait vers le nord, on arriverait sur la carrière de la Boverie, citée précédemment. Géologiquement, depuis la carrière de On jusqu'à la carrière de la Boverie, on ne quitte pas les calcaires de la Calestienne. Normalement, la Calestienne a une épaisseur inférieure au kilomètre. C'est ici que la Cales-



Vue aérienne des vestiges du corps de logis de la villa de Malagne

tienne est la plus épaisse avec 4 km, résultant d'une structure géologique anticlinale : c'est le **plateau du Gerny** (ou anticlinal du Gerny). Il s'étend de Rochefort vers l'est jusqu'à Hargimont. Ce plateau calcaire légèrement ondulé a été recouvert par dépôts limoneux éoliens particulièrement favorables aux cultures.

**Poursuivez le chemin sur 750 m, il suit la ligne des crêtes, jusqu'à rejoindre une route en macadam. Prenez à gauche et suivez la route sur 1200 m jusqu'à un premier carrefour immédiatement suivi d'un second. Garder votre gauche et suivez la rue du Coirbois sur 500 m. Vous trouverez sur votre droite, l'Archéoparc de Malagne (Jemelle).**

**Malagne 7** est un domaine rural gallo-romain d'exception situé en bordure de la Calestienne sur une colline qui domine la vallée de la Lomme au sud et une avancée de la dépression de la Famenne vers le nord-ouest. Le plateau calcaire du Gerny s'étend au nord-est. Cette position stratégique offrait une position plein sud à la limite entre des calcaires et des schistes d'âge dévonien (385 millions d'années). Comme le reste du plateau du Gerny, le sol, limono-caillouteux à charge calcaireuse ou schisteuse, était quant à lui favorable aux cultures. Comme beaucoup de sites anciens, Malagne ne doit donc pas son implantation au hasard mais à un fais-

ceau de caractéristiques géologiques et topographiques favorables.

La villa de Malagne à Jemelle est la seule propriété terrienne de grande ampleur du Geopark et sera construite au milieu du 1<sup>er</sup> siècle de notre ère, l'établissement antique est devenu un pôle de pédagogie, de tourisme et d'archéologie expérimentale (four à chaux).



**Bon plan :** Malagne, Archéoparc de Rochefort, partenaire du Geopark. Prenez le temps de découvrir ce superbe géosite aux richesses historiques et archéologiques exceptionnelles. Vous y découvrirez, aussi, comment vivaient les Romains et les Gaulois, ce qu'ils mangeaient, leurs métiers, leurs cultures et leurs élevages. Le site est ouvert tous les jours durant juillet et août et durant les WE, jours fériés et congés scolaires depuis les vacances de printemps jusqu'aux vacances d'automne incluses.

Rue du Corbois, 85 - 5580 Rochefort  
T.: +32(0)84/22.21.03  
malagne@malagne.be  
www.malagne.be

**horaire :** du 03/04 au 07/11 - WE, congés scolaires et jours fériés: de 11h00 à 18h00.  
**Prix :** adulte: 7,50€ - senior: 6,50€ - enf. de 3 à 12ans: 6€

Revenez ensuite sur vos pas et redescendez la rue du Coirbois. De nouveau au carrefour, prenez alors à droite rue de la Martinette. Après 450 m, prenez la rue Louis Banneux par la gauche. Après 250 m et un tournant à angle droit sur la droite, vous longerez la Lomme sur 450 m. Arrivé au pont de pierre, empruntez ce dernier par la gauche et remontez ensuite la rue de Behogne sur 480 m. Passez devant l'église et un petit peu plus loin, sur votre gauche, en face du Centre Culturel, vous trouverez votre dernier point d'arrêt.

Vous voilà désormais arrivé devant votre dernier géosite : le train touristique 8 (<https://www.rochefort.be/loisirs/tourisme/attractions/Train-Touristique>). Le circuit vous permettra de (re)-découvrir en 1 heure le patrimoine naturel (panorama du Rond du Roi, doline de Lorette) et historique (Château Comtal, Chapelle de Lorette, Malagne) de Rochefort par le biais d'un commentaire audio bilingue.

Continuez ensuite rue de Behogne et après 150 m vous retrouverez sur votre droite le parking place Albert 1<sup>er</sup> et votre véhicule.





Grotte du Pré-au-Tonneau

## Références :

**Frebutte, C.** (dir.), 2014. Coup d'œil sur 25 années de recherches archéologiques à Rochefort, de 1989 à 2014. Namur, IPW, 228 p.

**Quinif, Y. et coll.** 2017. Hommes et Paysages. 43 Itinéraires des grottes et du calcaire, de Rochefort à Han-Sur-Lesse. ISBN : 978-2-9600712-6-9

**Van De Poel, B.** 1968. Géologie et Géomorphologie de la Région du Parc National de Lesse et Lomme (Han-sur-Lesse – Rochefort). Publication de l'asbl Ardenne et Gaume – monographie n°1.

## Bureaux d'information touristique

### Maison du Tourisme Famenne-Ardenne

Place de l'Étang 15 - 6900 Marche-en-Famenne

T.: +32(0)84/34.53.27

[info@famenneardenne.be](mailto:info@famenneardenne.be)

[www.famenneardenne.be](http://www.famenneardenne.be)

Ouvert du lundi au vendredi de 9h00 à 17h00.

*D'avril à septembre: les week-ends et jours fériés de 9h30 à 17h00.*

*D'octobre à mars: le samedi de 9h30 à 17h00 et les dimanches des vacances scolaires belges et jours fériés de 10h00 à 16h00. Fermé le 01-02/01, 01/11, 25/12 et les dimanches d'octobre à mars hors vacances scolaires belges.*

### Syndicat d'Initiative de Rochefort

Rue de Behogne, 5 - 5580 Rochefort

T.: +32(0)84/21.25.37

[infos@rochefort-tourisme.be](mailto:infos@rochefort-tourisme.be)

*Horaire:*

*Du 01/10 au 31/03, du lundi au vendredi de 9h00 à 17h00 - les WE et jours fériés de 9h30 à 16h00.*

*Du 01/04 au 30/09, du lundi au vendredi de 9h00 à 17h00 (juillet - août: 18h00) - les WE et jours fériés de 9h30 à 17h00.*

### Brochure éditée par le Geopark Famenne-Ardenne ASBL

Place Théo Lannoy, 2 - 5580 Han-sur-Lesse (B)

T.: +32(0)84/36.79.30

[www.geoparkfamenneardenne.be](http://www.geoparkfamenneardenne.be)

Tout commentaire sur cette géobalade pouvant être envoyé par mail à [geopark@geoparkfamenneardenne.be](mailto:geopark@geoparkfamenneardenne.be)

