

1er Observatoire des Métropoles

Stan & Newton Offices

Quelles sont les métropoles françaises les plus attractives et pourquoi, selon les salariés et les dirigeants d'entreprise ?

d'après une enquête



enrichie d'une analyse



Les principaux enseignements de cette grande étude de perception :

- Les 3/4 des salariés sont prêts à s'installer dans une autre métropole
- Bordeaux et les métropoles du sud de la Loire sont perçues comme les plus attractives par les salariés et les entreprises
- La qualité de vie et l'environnement sont les deux critères principaux de choix d'une métropole, devant les critères économiques

Au cœur des territoires, c'est dans les métropoles que les entreprises construisent les dynamiques économiques actuelles et de demain. Comprendre ce qui fait leur attractivité aux yeux des acteurs qui s'y investissent et y travaillent, identifier comment elles sont perçues, autant sur leurs points forts que leurs leviers de développement sont autant d'informations clés pour mieux appréhender leur attractivité.

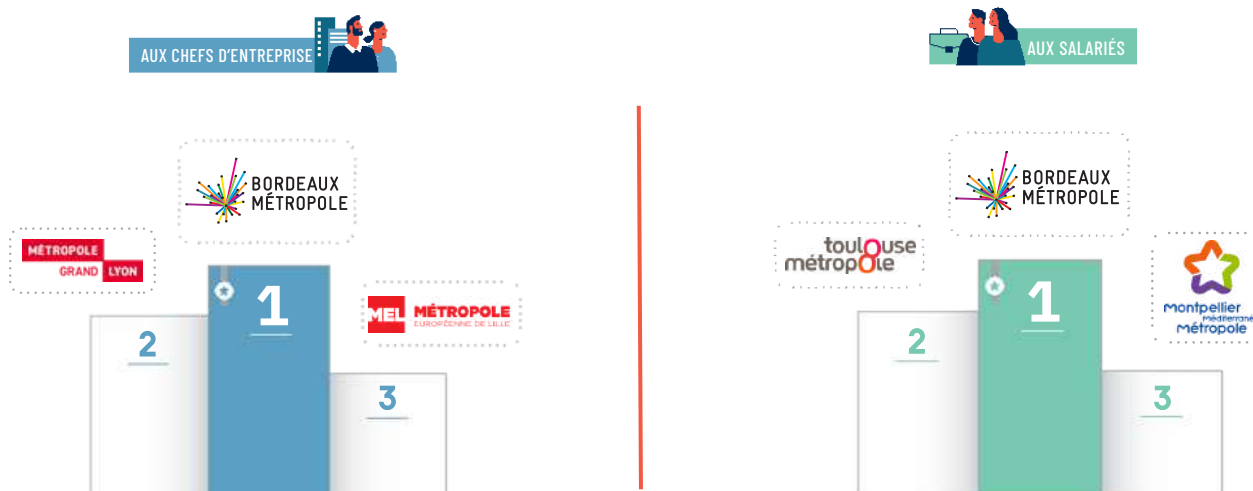
Pour cette raison, Stan et Newton Offices lancent l'Observatoire des Métropoles : une grande enquête menée régulièrement auprès d'un panel[1] de dirigeants d'entreprise et de salariés, réalisée par Odoxa et commentée par KPMG. Il dresse le palmarès des métropoles les plus attractives selon différents critères (mobilité, immobilier, environnement, dynamisme économique qualité de vie, capital humain...) pour ces publics.

Voici les résultats de la première édition de cet observatoire.

[1] Enquête menée en septembre 2023 sur 312 dirigeants (entretiens par téléphone) et 1.085 salariés (sondage internet). Elle porte sur les 12 plus grandes métropoles par nombre d'habitants : Grand Paris, Aix-Marseille-Provence, Lyon, Lille, Bordeaux, Toulouse, Nantes, Nice-Côte d'Azur, Strasbourg, Rouen Normandie, Montpellier Méditerranée et Rennes.

Bordeaux en tête des métropoles attractives

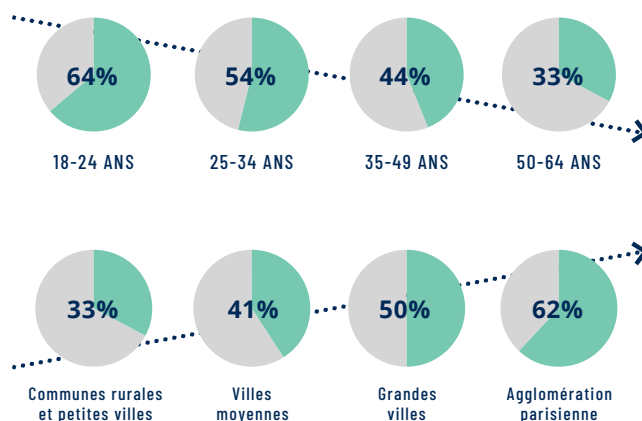
Premier enseignement de l'étude, si toutes les métropoles étudiées sont jugées attractives par les 2/3 des chefs d'entreprise sondés, Bordeaux, Lyon et Lille sont perçues comme les trois plus attractives. Les salariés aussi jugent la plupart des métropoles « attractives » et partagent largement les préférences des entreprises. Ils placent également Bordeaux en tête de ce palmarès accompagnée cette fois des métropoles de Toulouse et de Montpellier. C'est aussi dans la métropole de Bordeaux que les salariés s'installeraient le plus volontiers si une opportunité professionnelle se présentait. Elle est suivie par les métropoles « sudistes » de Nice, Montpellier, Toulouse et Aix-Marseille-Provence.



Les salariés français prêts à s'installer dans une autre métropole

Autre surprise, près des trois-quarts des salariés français (74%) indiquent être prêts à s'installer dans l'une des douze métropoles testées si une opportunité professionnelle se présentait. Si un boost de salaire ou de poste faciliterait évidemment leur prise de décision, on note que près de la moitié des sondés (44%) seraient candidats à un départ sans conditions dans l'une de ces 12 métropoles. Les jeunes et les habitants de l'agglomération parisienne seraient même plus de 6 sur 10 à se porter volontaires au départ dans cette configuration.

% DES SALARIÉS PRÊTS À UN DÉPART SANS CONDITION, SELON LEUR ÂGE ET LEUR LIEU D'HABITATION



La qualité de vie et l'environnement comme principaux critères

Les critères comptant le plus pour les salariés pour choisir une métropole sont : la qualité de vie, l'environnement et l'immobilier. On comprend donc aisément cet appel du sud et la recherche de métropoles à « taille humaine ». Inversement, le dynamisme économique de la métropole est un critère bien moins important à leurs yeux et c'est justement sur ce critère que les grandes métropoles de Paris et Lyon sont perçues comme les plus performantes.

Les chefs d'entreprise sont de leur côté assez en phase avec les salariés ; en effet, le critère comptant le plus à leurs yeux pour développer une antenne ou déplacer leur entreprise dans une métropole est la « qualité de vie ». Mais, contrairement aux salariés, ils accordent une importance toute aussi grande ou presque (2^e) au dynamisme économique de la métropole. Arrive en troisième position « l'environnement géographique ».

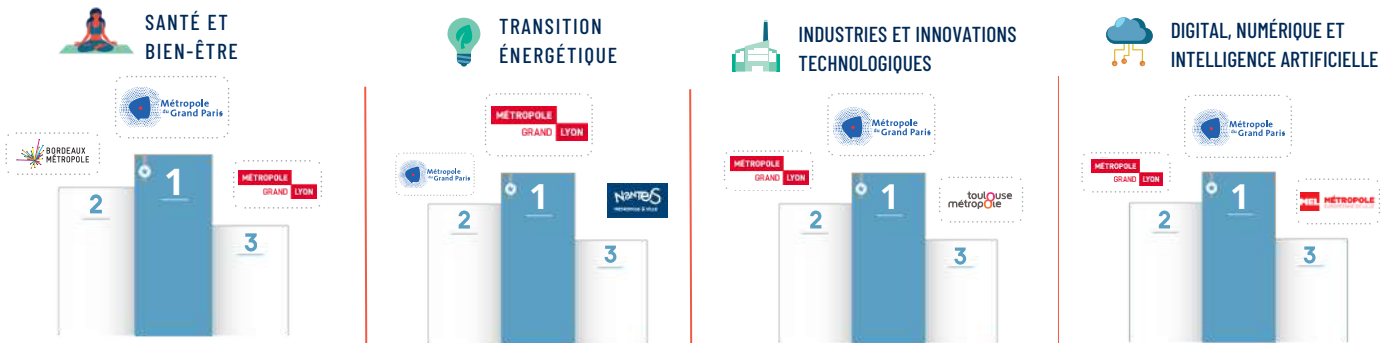
Lorsqu'ils pensent au dynamisme économique et à la politique économique des métropoles, le principal critère qui vient à l'esprit des chefs d'entreprise est le capital humain, permettant de pouvoir recruter facilement des collaborateurs. Arrivent ensuite : - la fiscalité et la capacité de la métropole à pouvoir inciter des entreprises à venir s'y installer - le pouvoir d'achat des habitants - les performances économiques des entreprises déjà présentes.



Toutes les métropoles ont leur carte à jouer

Si elle est peu prisée au classement global, la métropole de Paris se taille la part du lion sur les classements par filières. Sur les 4 grandes filières testées, Paris se classe première 3 fois sur 4 (santé, industrie et digital) et finit deuxième, derrière Lyon, sur la transition énergétique. Réciproquement, Lyon est systématiquement sur le podium sur les 4 filières testées.

En parallèle, le classement montre que chaque métropole a son territoire de prédilection, lui permettant de concurrencer les deux géantes (Paris et Lyon) : Bordeaux sur la santé (2^e), Nantes sur la transition énergétique (3^e), Toulouse sur l'Industrie (3^e) et Lille sur le digital et le numérique (3^e).



Le panorama complet des métropoles en termes de critères d'attractivité vus par les entreprises montre aussi que toutes ont des avantages à faire valoir. Ainsi, les entreprises priorisant l'immobilier ont tendance à privilégier plus souvent que la moyenne les métropoles de Paris (+6 pts/moyenne de citations Paris) et Lyon (+5 points). Celles qui privilégient le capital humain surcotent Lille (+6 points), Toulouse (+10 points), Nice (+9 points), Rennes (+9 points) et Nantes (+3 points) ... et celles qui misent avant tout sur la qualité de vie, citent bien plus que la moyenne Bordeaux (+3 points). Enfin, le fait de privilégier le critère de situation géographique et d'environnement incite à surcoter Montpellier (+8 points).

L'Observatoire, un outil d'échange avec les métropoles

A partir de janvier 2024, des roadshows de présentation de l'Observatoire des Métropoles se dérouleront dans les différentes métropoles. L'occasion d'échanger au contact des décideurs économiques et des leaders d'opinion sur ces résultats.

Pour Gaël Sliman, le président d'Odoxa, qui a piloté cette étude, « cet observatoire constitue une première dans le monde des études et représente un outil de pilotage précieux pour l'ensemble des parties prenantes : aussi bien pour les entreprises envisageant des mobilités géographiques, que pour les salariés susceptibles de demander à leurs employeurs de s'installer dans une autre ville... et, évidemment, pour les métropoles elles-mêmes souhaitant attirer à elles les uns comme les autres. Cet outil fournit en effet à la fois les ciblage, les ressorts, les freins et le leviers susceptibles de mieux convaincre et de comprendre ce qui est à l'œuvre dans ce domaine.»

«Les résultats obtenus valident le pari de Newton Offices dont la raison d'être est d'accompagner le déploiement de l'économie dans les villes et les territoires. Nous avons lancé cet Observatoire des Métropoles pour prendre le pouls de la perception de l'attractivité de chaque métropole, comprendre l'image qu'ont les Français des plus grandes villes du pays et faire toute la lumière sur leurs qualités et spécificités propres. Nous sommes donc ravis de constater une nouvelle forme de décentralisation.» **Guillaume Pellegrin,**
président fondateur de Newton Offices

« Au-delà des données et indicateurs chiffrés qui existent déjà par ailleurs, nous sommes convaincus qu'il est clé de s'attacher à la perception des acteurs économiques de chacune des métropoles, premiers concernés par ces enjeux. La première édition de notre Observatoire des Métropoles, lancée avec Newton Offices est riche d'enseignements et réserve quelques surprises qui battent en brèche certaines idées reçues. » **Katia Fiorentino, associée Stan**

« Nous sommes devant un changement de paradigme. Il y a une décennie à peine, nous pouvions constater une corrélation totale entre l'attractivité des métropoles et leurs indicateurs économiques (croissance, emploi, investissements...). Aujourd'hui, d'autres éléments viennent pondérer, voire modifier cette logique. Ainsi la qualité de la vie, la culture et l'éducation, [...] deviennent non négociables. » **Georges Maregiano, associé, Directeur National du marché ETI KPMG France**

A propos de :

Newton Offices

Opérateur de bureaux de nouvelle génération, Newton Offices conçoit, entretient et anime des espaces de travail pour tout type d'entreprise. Créé en 2016 à Marseille, Newton Offices compte aujourd'hui un parc immobilier de 40.000 m² à Marseille-Aix, Montpellier, Lille, Lyon, et bientôt 70.000 m² avec de nouveaux immeubles à Toulouse, Limonest, Sophia Antipolis, Nice... Newton Offices est le partenaire immobilier de grandes entreprises comme EDF Renouvelables, EY, SNCF, Accenture ou encore Epitech qui s'appuient sur l'expertise de l'opérateur marseillais pour piloter leurs espaces de travail en régions.

Stan

Présent sur l'ensemble du territoire français, Stan accompagne le développement des grandes entreprises et des ETI par la conduite de stratégies d'ancrage national et territorial. Stan crée et développe des relations de confiance entre ses clients - entreprises privées - et les décideurs économiques, institutionnels, politiques, associatifs, médiatiques... afin de déployer leurs projets, en adéquation avec les enjeux de développement du territoire et ses spécificités. Implanté dans les grandes métropoles (Paris, Lyon, Marseille, Bordeaux, Lille, Nice, Nantes, Strasbourg, Toulouse, Rennes), et fort de ses 10 ans d'existence, Stan est aujourd'hui le leader français de l'ancrage national et territorial des entreprises.

Odoxa

Institut d'études indépendant de référence, Odoxa réalise des études d'opinion, de santé publique, de climat social, corporate ou d'image des entreprises.

KPMG

Leader sur le marché français, KPMG réunit les activités d'audit, de conseil, de droit et fiscalité et d'expertise comptable pour accompagner le développement et la transformation des entreprises.

Contact presse :

Julie Dalsace
julie@agence-dadp.fr
(+33) 6 78 70 96 05