

# 7 actions concrètes en entreprise pour changer le monde

(en commençant par la vie au bureau)



# Sommaire

---

**Au bureau, les gestes simples et les choix du quotidien sont la première étape vers un changement global et une démarche RSE authentique.**

## **Édito**

Où en est votre entreprise dans sa transformation écologique ?

*P.3*

## **Action RSE 1**

---

**Dites non au plastique et au jetable pour boire de l'eau ou votre café du matin**

*P.4*

## **Action RSE 2**

---

**Opter pour le numérique responsable**

*P.7*

## **Action RSE 3**

---

**Réutilisation et upcycling à tous les étages**

*P.10*

## **Action RSE 4**

---

**Chauffage, climatisation et lumière**

*P.13*

## **Action RSE 5**

---

**Créer des espaces qui favorisent les bons gestes**

*P.16*

## **Action RSE 6**

---

**Végétalisez vos bureaux et compostez !**

*P.19*

## **Action RSE 7**

---

**Opter pour une cantine engagée avec FoodChéri !**

*P.22*

# Édito

---

## Où en est votre entreprise dans sa transformation écologique ?

Après la COP26 et les promesses de changements, difficile pourtant de se réjouir lorsque les catastrophes naturelles s'amplifient et que la terre et la mer regorgent de déchets plastiques. **Mais que faire à notre niveau** alors que les décisions à l'échelle du monde avancent moins vite face au changement climatique qu'un hérisson pourchassé par un renard ?

Dans la vie quotidienne, **il existe deux leviers, ses choix dans le cadre privé et ses actions dans le cadre professionnel.** Dans cette dernière configuration, ils sont autant liés à ses habitudes personnelles qu'à la vision de l'entreprise. Celle-ci est pourtant un vecteur fort des changements et peut même pousser les États à aller plus loin dans certains domaines.

Si bien que les décisions qu'elle prend, que ce soit dans la conception de ses produits, dans ses partenariats ou dans ce qu'elle propose à ses collaborateurs (matériel, environnement, activités, mobilité, repas) sont autant de vecteurs de diminution des déchets et d'un meilleur usage des ressources.

Dans ce livre blanc, **découvrez les actions concrètes et ludiques à mettre en place dans votre entreprise qui, en plus de faire du bien au monde et de donner un coup de fouet à votre démarche RSE, donneront les clés d'une meilleure expérience collaborateur.**



**01**

---

**Dites non au plastique  
et au jetable pour  
boire de l'eau ou  
votre café du matin**



## **Quid de la consommation de bouteilles en plastique à usage unique dans les entreprises ?**

L'interdiction progressive du plastique à usage unique concerne aussi les directions d'entreprises. Ainsi, depuis le 1<sup>er</sup> janvier 2021 **la distribution gratuite de bouteilles en plastique est interdite** dans les établissements recevant du public et dans les locaux à usage professionnel, sauf en cas d'impératif de santé publique. Les bouteilles et contenants en plastique qui se retrouvent aujourd'hui dans les bureaux proviennent donc de la consommation extérieure des collaborateurs, notamment après le déjeuner et le combo sandwich/salade + boisson.

En 2017, Les Échos expliquaient que, si rien n'était fait pour changer les choses, le monde engrangerait **500 milliards de bouteilles plastiques en 2021**, soit autant de déchets. Les différents polymères utilisés rendent en effet difficile le recyclage

Pour le moment, impossible de faire un calcul précis (d'autant plus que la crise sanitaire est venue jouer les trouble-fête en augmentant la consommation des emballages plastiques). Mais certaines tendances actuelles, comme les gourdes, laissent entrevoir que le plastique n'est plus automatique partout.

## **Comment remplacer les bouteilles et les gobelets en plastique ?**

### **Les gourdes**

Elles sont fort jolies avec leurs couleurs pop, leur décor fleuri ou plus sobre : ce sont les gourdes qui décorent aujourd'hui les bureaux. Très à la mode, elles se vendent comme des petits pains et donnent des idées de jeux de mots à la presse.



## Comment les choisir pour rester responsable jusqu'au bout ?

Il n'y a rien de plus semblable qu'une gourde et une autre gourde ? Détrompez-vous. Pour faire le bon choix, tout dépend de vos aspirations, de vos besoins et de vos valeurs.

## Si vous voulez du Made in France 100 % :

- + Zeste, qui est la seule marque française à fabriquer sur place des gourdes en inox.
- + Gobi, qui propose une gourde transparente, certes en plastique mais recyclable et sans rejet de particules et surtout plus légère que l'inox. Pour aller plus loin, la marque a ensuite lancé une version en verre, toujours 100 % française.

**+4%**

*La croissance annuelle des ventes de gourdes depuis 2019*

*(Source : Gobi)*

## Les tasses et mug

Ici, rien de nouveau sous le soleil. Mais plutôt que d'empiler les gobelets en plastique, mieux vaut apporter sa propre tasse au bureau ou faire fabriquer des mugs à l'effigie de l'entreprise. En guise de petit cadeau de bienvenue aux nouvelles recrues ou de fidélité aux anciens, cela fait toujours son petit effet.



## Les fontaines à eau

Pour remplir sa belle gourde, mieux vaut avoir de l'eau fraîche, c'est toujours plus agréable que de devoir aller dans les toilettes. Le plus souvent en location, les fontaines à eau proposent de l'eau filtrée directement du réseau ou livrée par le prestataire. L'option de la liaison avec le réseau est à la fois plus économique et plus écologique.

**02**

---

# **Opter pour le numérique responsable**



### La consommation carbone du numérique

Les émissions carbone d'Internet, de l'envoi de mails, de partage de fichiers, ou du simple achat des terminaux sont une réalité qui ne fait pas de fumée, mais qui pollue quand même. Elles proviennent à la fois des **data centers qui consomment de l'énergie**, mais aussi de l'extraction de minerais, du transport ou encore d'une partie des objets technologiques qui ne sont pas recyclés.

*Le numérique représente aujourd'hui selon l'ARCEP, 2% des émissions carbone, mais cela tend à augmenter à mesure de l'appétit que l'on a pour la technologie.*

Aujourd'hui, la **low tech** (concevoir des technologies qui consomment peu) commence à se faire entendre avec des solutions basées sur une éthique responsable dans la conception de nouveaux

objets par exemple. Au quotidien, au sein des entreprises, il est aussi possible d'agir à son échelle.



### Les actions quotidiennes à partager

#### Pour les mails.

Selon Carbon Literacy Project, un mail avec un simple texte génère 4g de carbone et peut monter à 50g en cas de pièce jointe volumineuse. Pour éviter de les stocker : videz régulièrement les messages inutiles qui se trouvent sur le Cloud ou choisissez un logiciel de gestion d'e-mails sur le poste de travail qui les récupère automatiquement. Désabonnez-vous des newsletters que vous ne lisez jamais. Pour éviter

## 02

de tout faire à la main, le petit outil Cleanfox est très pratique.

### **Pour Internet.**

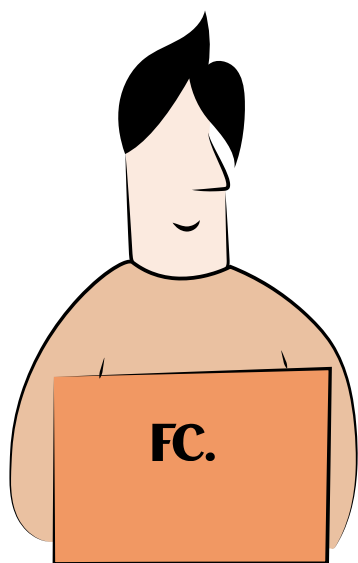
Chaque recherche sur Google ou un autre moteur entraîne 0,2g de CO<sub>2</sub>.

Même si les GAFAM (Google, Apple, Facebook, Amazon et Microsoft) compensent leurs émissions, mieux vaut limiter d'abord les siennes, notamment en mettant ses sites habituels en favoris ou en tapant l'adresse directement. Pour les

autres recherches, vous pouvez utiliser YouCare, qui a le mérite de transformer vos clics en actions caritatives.

### **Pour le stockage sur le Cloud.**

À la fois pour gagner de la place et ne pas stocker inutilement, **faites un ménage régulier des fichiers qui ne servent plus à rien**. En cas de doute, transférez-les sur un disque dur.



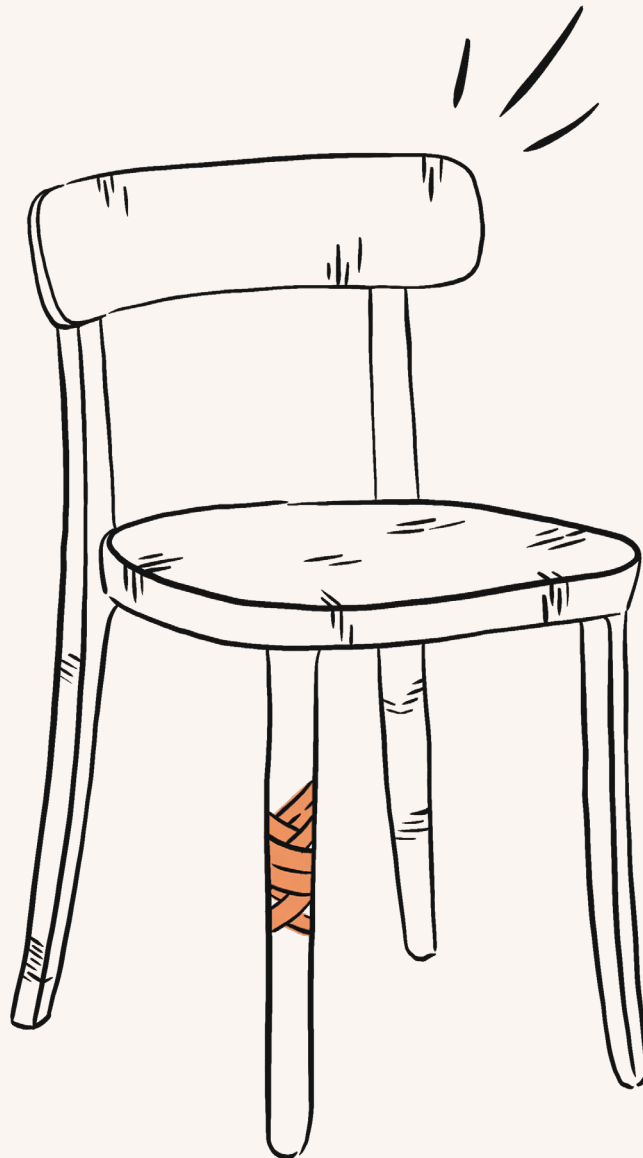
### **ZOOM : Devenir « paperless » ou préférer le papier au numérique ?**

Le dilemme écologique professionnel du XXI<sup>e</sup> siècle. Comment combiner transformation digitale et responsabilité numérique ? Voilà une bonne question alors que le Cloud et le collaboratif deviennent la norme. Inutile de se flageller ou de revenir en arrière, l'important étant de faire les bons choix d'outils en amont pour limiter ses émissions carbone, notamment quant au fonctionnement des data centers. Avant de vous engager, demandez des garanties à ce sujet aux éditeurs de logiciels SaaS.

**03**

---

# Réutilisation et upcycling à tous les étages



**La gestion des déchets est devenue un enjeu. Plutôt que de jeter un objet dès qu'il n'est plus utilisable en l'état ou tout simplement pour en changer en raison de l'obsolescence, diverses solutions existent.**

**Changez de décor, mais pas de meubles avec l'upcycling**

L'upcycling- ou le surcyclage - est l'art de faire du neuf (beau) avec du vieux. Si bien qu'au lieu de tout révolutionner dans la déco du bureau, il peut être intéressant de revoir quelques espaces sans dépenser un centime (et avec quelques collaborateurs bricoleurs peut-être).

Néanmoins, si vous souhaitez utiliser du matériel neuf tout en restant responsable, l'upcycling est aussi possible à la vente. Ospher par exemple produit dans les Landes du mobilier de bureau design, issu de déchets professionnels. Les matières dangereuses sont quant à elles transférées dans les filières responsables dédiées.

**+21%**

*Selon YouGov, l'ameublement devrait être un secteur prioritaire de l'upcycling pour 21 % des personnes interrogées*



### Les 3 R professionnels : réduire, réutiliser, recycler

- + **Réduire** : le papier, les stylos, le plastique, les cartouches.
- + **Réutiliser** : les versos du papier pour imprimer (quand le recto n'est pas confidentiel), les cartons reçus pour les envois, les outils et meubles qui sont réparables.
- + **Recycler** : tout ce qui n'est pas réutilisable ou réparable. Cela suppose donc de choisir en amont des produits recyclables.

Pour encourager les salariés, réalisez une charte des 3R en établissant un parcours pour chaque typologie d'objet. D'une manière générale, **faites en sorte d'afficher une signalétique forte et ludique.**

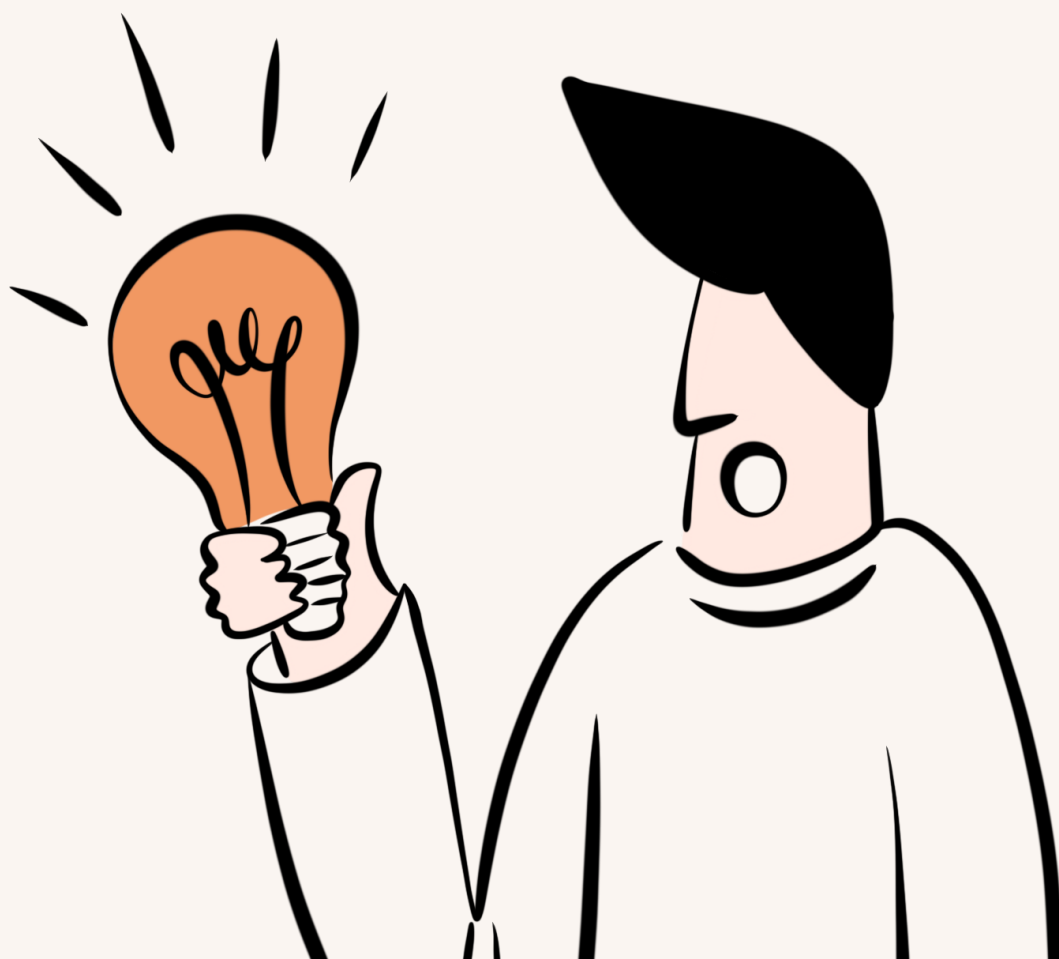
#### **ZOOM : Votre bureau change son parc informatique ? Pensez aux dons pour lutter contre l'exclusion numérique**

Le changement de parc informatique ou ne serait-ce que d'une partie peut laisser sur les bras des entreprises de nombreux terminaux. Le plus souvent, si le parc leur appartient, elles le revendent. Mais que diriez-vous d'en faire profiter gratuitement des personnes qui sont éloignées du numérique ? C'est ce que propose **Emmaüs Connect**. L'association récupère les terminaux de moins de 5 ans des entreprises et organisations pour les utiliser à des fins de formation et de vente à prix solidaire pour des publics en exclusion numérique et précarité sociale. Emmaüs Connect accompagne aujourd'hui 89 000 personnes dans 6 régions.

**04**

---

# **Chauffage, climatisation et lumière**



**Sans pour autant sacrifier le confort du bureau, des actions d'efficacité énergétique permettent de moins consommer. Elles évitent de gâcher de l'énergie et elles limitent aussi la facture, ce qui n'est pas du luxe.**

**Agir concrètement pour ne pas gâcher les ressources**

Outre les écogestes habituels, d'autres actions communes ou personnelles favorisent une baisse sensible de la consommation d'énergie dans les bureaux :

- + Éteindre l'éclairage des bâtiments la nuit et adapter la lumière extérieure en choisissant des ampoules à LED. Outre la consommation d'énergie, la pollution lumineuse des bureaux est vectrice de troubles pour les animaux nocturnes et la biodiversité en général.
- + Éteindre les ordinateurs ou, a minima, programmer leur veille. L'ADEME conseille même de choisir des ordinateurs portables qui consomment 50 à 80 %

moins que les postes fixes !

- + Pour le chauffage, limiter à 19° pour les pièces occupées et faire en sorte de baisser à 16 la nuit, et à 8 en cas d'inoccupation prolongée supérieure à deux jours.
- + Faire vérifier une fois par an son système de chauffage, afin que les réglages soient optimisés.
- + En été, faire vérifier le système de climatisation et instaurer des règles de température.
- + Fermer les portes des pièces inoccupées en hiver.

**65%**

*des levées de fonds dans les startup du Smart Building ont eu lieu ces 3 dernières années selon Wavestone.*



## Être vecteur de changement pour des solutions intelligentes

Les actions éco-responsables en entreprise proviennent aussi directement des salariés qui sont des forces de propositions. **Installer un compost à la cantine, végétaliser les espaces, planter des arbres sont autant de solutions qui peuvent émerger depuis l'extérieur.** Parmi elles, il existe aussi la possibilité de suggérer des améliorations techniques pour les bâtiments.

Les capteurs de présence, qui éteignent les lumières et baissent le chauffage, et qui sont aussi capables de tout rallumer à la bonne heure avant une réunion ou à des horaires quotidiens, sont une solution intéressante. Dans certains cas, le relevé de ces informations peut entrer dans la récolte globale des data de l'entreprise pour améliorer son organisation (telle que les horaires de travail, le fonctionnement des salles de réunion, etc.).

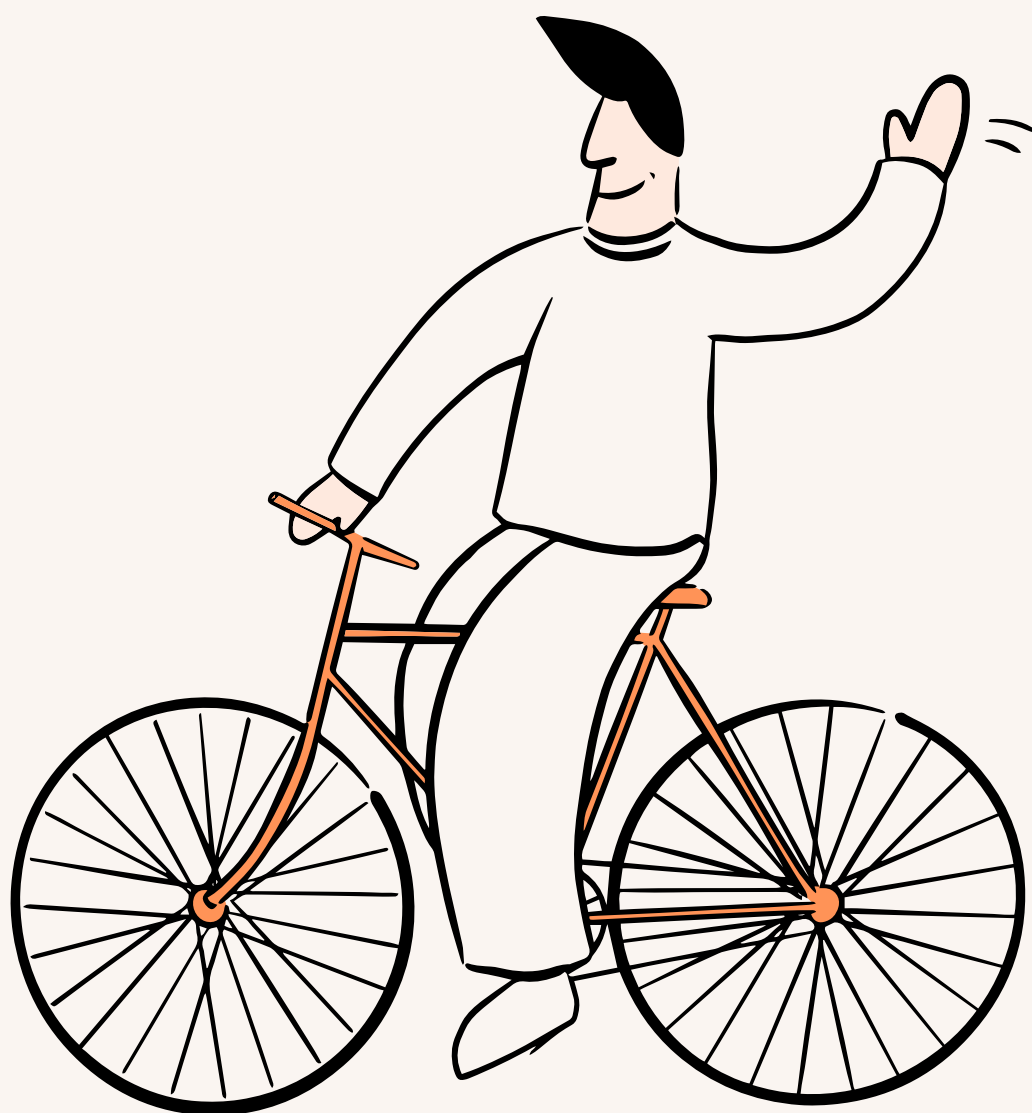
## ZOOM : Les Smart Buildings donnent l'exemple

Les bâtiments intelligents sont une manière efficace et automatisée de limiter la consommation énergétique. Non seulement ils adaptent la température à la présence effective, mais tout est fait pour valoriser la production d'énergie à l'intérieur et à l'extérieur. Le bitume du parking peut par exemple être garni de capteurs de chaleur, laquelle est ensuite stockée pour être utilisée dans le réseau de chauffage. Les stores s'adaptent quant à eux en permanence à la course du soleil pour limiter la chaleur en été. Et ce ne sont que des exemples.

**05**

---

# **Créer des espaces qui favorisent les bons gestes**



**De simples aménagements peuvent donner le coup d'envoi de nouveaux comportements dans l'entreprise.**

### Aménager un local à vélo sécurisé

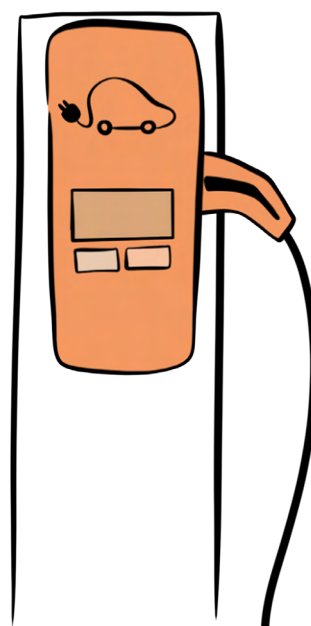


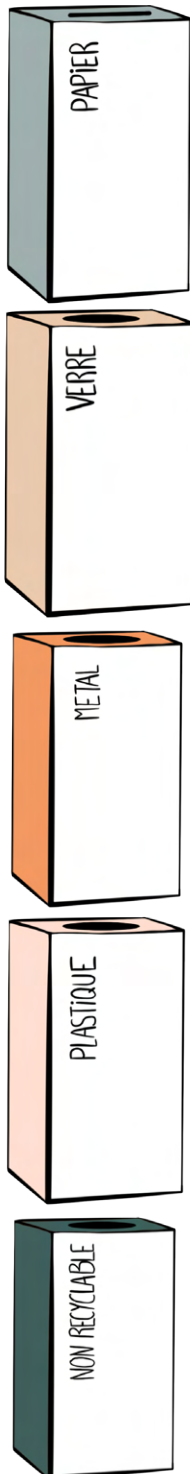
Avoir un vélo en ville est une riche idée, à condition de ne pas se faire voler sa bicyclette, ce qui est un véritable fléau. Pour les fans de vélos électriques ou plus classiques, proposez un local sécurisé. Celui-ci leur donnera envie de faire quelques efforts physiques pour venir au travail, sans polluer leur environnement.

Il peut s'agir d'un espace dans le parking couvert ou d'un abri grillagé à l'extérieur.

### Si vous avez un parking : des bornes de recharge pour les voitures électriques

En installant des bornes de recharge de voitures électriques, vous êtes sûns d'investir dès maintenant pour l'avenir. Les constructeurs vont tous vers ces nouveaux modèles et vos collaborateurs comme vos clients seraient ravis de profiter d'un tel service gratuit sur votre parking ou sur les quelques places devant vos locaux. L'avantage est double : vous améliorez l'expérience collaborateur et l'expérience client !





### Installer un local poubelle ludique qui facilite le tri

Le local poubelle n'est pas forcément un lieu que tous les collaborateurs du bureau fréquentent, mais dans certaines entreprises, il faut souvent passer devant et jeter ses débris soi-même. Pour que la corvée soit plus agréable, il existe des poubelles ludiques. Couleurs pop, poubelles connectées et

même poubelles qui trient automatiquement, sont autant de manières de rendre les petites actions ludiques. C'est ce que propose par exemple Lemon Tri avec des machines de tri au look sympathique qui récompensent les bons « zestes », notamment avec des micro-dons aux associations.

### ZOOM : Gamifier les bonnes actions

Pour favoriser les bonnes actions éco-responsables, rien de mieux que de les mettre en jeu ! Challenge entre collègues et remises de prix peuvent en motiver plus d'un pour exploser le compteur. Par exemple, sur l'application dédiée Ma Petite Planète, il est possible de partager les gestes significatifs

en entreprise (comme l'apport d'une nouvelle solution pour le déjeuner, l'installation d'un coin végétalisé, une compétition vélo-boulot, etc.) et de se mesurer aux autres équipes.

Vous pouvez aussi utiliser **un logiciel avec un tableau de bord** qui indique la baisse de consommation d'énergie ou la réduction des déchets.

**06**

---

# **Végétalisez vos bureaux et compostez !**



## Du vert, du vert et encore du vert !

L'urban jungle n'est pas encore passé par vous ? Sans rendre vos locaux couleur chlorophylle du sol au plafond, **la présence de plantes favorise le bien-être et la qualité de vie au travail.** Les plantes sont aussi une aide à la dépollution de l'air intérieur, mais n'oubliez pas d'aérer régulièrement, ce sera encore mieux !



## Installer des plantes et donner la responsabilité aux collaborateurs d'en prendre soin

Offrir des plantes à ses collaborateurs ne doit pas être un avantage en nature, mais un élément de décoration. Rien n'empêche bien sûr d'autoriser ses employés à apporter les plantes vertes de leur choix. Dans tous les cas, à chacun sa ou ses plantes et leur prise en charge. Ce n'est pas aussi prenant qu'un tamagochi, mais gare à celui qui laisse mourir son végétal !

## Mettre en place un mini-potager sur la terrasse (ou le rooftop si vous avez de la chance)

Pour aller encore plus loin, pourquoi ne pas installer un petit potager sur un balcon ou sur la terrasse ? Si vous avez l'esprit d'aventure, vous pouvez aussi installer des ruches pour fabriquer votre propre miel. Mais un petit bac de terre où faire pousser basilic, tomates cerises et persil est aussi une manière d'agir concrète !

# 06

---

## **Composter les déchets organiques (restes de repas, marc de café, etc.)**

A fortiori si vous installez un petit potager, n'oubliez pas le **compost fait maison, composé des déchets végétaux de repas de vos collaborateurs.**

L'entreprise **Upcycle** propose par exemple des composteurs sur site, avec un système de fermeture qui empêche l'apparition des petites bêtes indésirables. Dans tous les cas, mieux vaut opter pour un composteur adapté en taille et suffisamment sûr (et savoir quoi faire du compost par la suite).

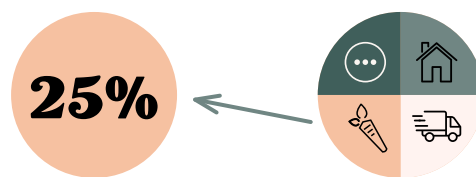


# Opter pour une cantine engagée avec FoodChéri !



25%

*la part que représente  
l'alimentation dans  
notre empreinte  
environnementale*



**Facteurs de notre impact  
environnemental :**

 25% alimentation     25% logement  
 25% transport     25% autres

Voici un simple exemple qui en dit long sur l'importance de nos choix : un repas classique à base de boeuf entraîne 5000 g de CO<sub>2</sub>, quand un repas végétal de saison n'en rejette que 250g.



Au bureau, comme à la maison, **la nourriture est par conséquent au coeur de nombreux aspects éco-responsables.** Pour vous aider, FoodChéri vous propose d'aider vos collaborateurs à mieux manger pour leur santé et pour celle de la planète,

à travers une solution durable et savoureuse.

**Dans les assiettes, FoodChéri, c'est :**

- + Des plats 100% cuisinés maison, sans additif ni conservateur
- + Des ingrédients de saison, choisis avec soin
- + Une carte renouvelée chaque jour
- + 91 % de Nutri-Score A ou B
- + 96 % d'Eco-Score A ou B
- + Une offre 50% végétarienne (+ des plats sans gluten, sans lactose)
- + Des ingrédients en priorité bio, issus de circuits courts
- + Des oeufs de poules qui gambadent à l'air libre L'élimination du boeuf, de l'avocat et du cabillaud en raison de l'impact négatif de leur consommation sur la planète.

## L'Eco-Score, qu'est-ce que c'est ?

Cet indicateur vous explique, grâce à une lettre et une couleur, l'impact de votre plat sur la planète. Calculé à partir de la base de données de l'ADEME et de données propres à FoodChéri, il prend en compte la production, la provenance, la saisonnalité des ingrédients, mais aussi l'emballage, le transport et la livraison. FoodChéri, membre d'un collectif engagé aux côtés d'acteurs comme Yuka et La Fourche, a été le premier restaurateur à l'utiliser en 2021 !



Moins impactant



Plus impactant

# Changer les choses avec une cantine FoodChéri

**Le Comptoir Autonome** est un espace de restauration convivial pour vos collaborateurs qui choisissent leur déjeuner en ligne et le récupèrent sur place, dans un frigo en accès libre à leur pause-déjeuner. De par sa petite taille (maximum 3 mètres), il est facile à mettre en place dans vos locaux et va enrichir votre QVCT grâce à tous les avantages collaborateurs

qu'il propose. Et surtout, vos collaborateurs bénéficieront d'un choix de plats variés renouvelés tous les jours : au moins 6 entrées, 15 plats et 10 desserts pour tous les goûts.

**Le + :** une solution écologique grâce à une livraison unique en vélo ou véhicules électriques, et des sacs réutilisables.



# Changer les choses avec une cantine FoodChéri

**Le Comptoir Animé** est un espace de restauration convivial et personnalisable avec un manager dédié, aménagé au sein de votre entreprise. Vos collaborateurs passent leur commande sur l'application ou sur le site FoodChéri et récupèrent leur repas sur un créneau dédié et sans attendre directement au

comptoir. Le manager est disponible pour conseiller vos collaborateurs, et permet de donner vie à votre espace de restauration pour toujours plus de convivialité !

**Le + :** les emballages réutilisables avec notre partenaire **BIBAK** !



# FoodChéri.

Depuis 2015, **FoodChéri**, 1<sup>er</sup> acteur engagé de la foodtech, cuisine et livre des déjeuners savoureux, sains et durables. Chaque semaine, des déjeuners préparés par des chef·fes sont livrés à des travailleurs·euses gourmand·es et pressé·es, qu'ils soient sur Paris, Lyon, Lille ou Bordeaux. Plus de 1000 entreprises ont déjà choisi une cantine engagée FoodChéri pour des pauses déjeuners saines et durables et croient en cette solution innovante et incontournable. Auteur de "Et si on mangeait mieux demain ?" premier livre de l'alimentation engagée paru aux éditions Marabout en août 2021, **FoodChéri** est aussi membre de la Convention des Entreprises pour le Climat et a pour objectif la certification B-Corp. Au total, 200 collaborateurs participent à l'aventure **FoodChéri**.

**Vous souhaitez profiter de pauses déjeuner bonnes  
pour la santé et bonnes pour la planète dans votre entreprise ?  
Écrivez à [entreprises@foodcheri.com](mailto:entreprises@foodcheri.com)**